

# design

GENOVA 23 MAGGIO 2024



# CAMBI









# design

**GIOVEDÌ 23 MAGGIO 2024**  
ore 15.00 - Lotti 1 - 383

**THURSDAY 23 MAY 2024**  
h 03.00 pm - Lots 1 - 383

**Asta 943** - Auction 943

## **ESPOSIZIONE** - VIEWING

### **GENOVA**

Castello Mackenzie Mura di S. Bartolomeo 16

**I lotti sono visibili solo su appuntamento**

The lots are viewable only by appointment

## **CAMBI LIVE**

In questa vendita sarà possibile partecipare in diretta tramite il servizio Cambi Live su:

*In this sale is possible to participate directly through Cambi Live service at:*

[www.cambiaste.com](http://www.cambiaste.com)

# INFORMAZIONI PER QUESTA VENDITA

DIRETTORE DIPARTIMENTO  
**PIERMARIA SCAGLIOLA**

SENIOR SPECIALIST  
**WALTER MONDAVILLI**

ESPERTO DIPARTIMENTO  
**SIRIO CANDELORO**

ASSISTENTE DIPARTIMENTO  
**CHIARA DELLE VERGINI**

## CONDITION REPORT

Lo stato di conservazione dei lotti non è indicato in catalogo; chi non potesse prendere visione diretta delle opere è invitato a richiedere un condition report all'indirizzo e-mail:

[conditions.genova@cambiaste.com](mailto:conditions.genova@cambiaste.com)

*The state of conservation of the lots is not specified in the catalog. Who cannot personally examine the objects can request a condition report by e-mail:*

[conditions.genova@cambiaste.com](mailto:conditions.genova@cambiaste.com)

## OFFERTE

Le persone impossibilitate a presenziare alla vendita possono concorrere all'asta tramite offerta scritta o telefonica che deve pervenire almeno 5 ore lavorative prima dell'asta all'indirizzo e-mail:

[offerte.genova@cambiaste.com](mailto:offerte.genova@cambiaste.com)

*Clients who cannot attend the auction in person may participate by absentee or telephone bid to be received at least 5 working hours prior to the sale by e-mail at:*

[bids.genova@cambiaste.com](mailto:bids.genova@cambiaste.com)

## DIPARTIMENTI

### DIREZIONE

#### Presidente



Matteo Cambi  
[matteo@cambiaste.com](mailto:matteo@cambiaste.com)

#### CEO



Sebastian Cambi  
[sebastian@cambiaste.com](mailto:sebastian@cambiaste.com)

#### Direttore



Giulio Cambi  
[giulio@cambiaste.com](mailto:giulio@cambiaste.com)

### ARTE ANTICA

#### Argenti



Carlo Peruzzo  
[c.peruzzo@cambiaste.com](mailto:c.peruzzo@cambiaste.com)

#### Arte Orientale



Dario Mottola  
[d.mottola@cambiaste.com](mailto:d.mottola@cambiaste.com)

#### Dipinti del XIX-XX secolo



Tiziano Panconi  
[t.panconi@cambiaste.com](mailto:t.panconi@cambiaste.com)

#### Dipinti e Disegni Antichi



Gianni Minozzi  
[g.minozzi@cambiaste.com](mailto:g.minozzi@cambiaste.com)

#### Filatelia



Daniele Fabris  
[d.fabris@cambiaste.com](mailto:d.fabris@cambiaste.com)

#### Libri e Stampe Antiche



Gianni Rossi  
[g.rossi@cambiaste.com](mailto:g.rossi@cambiaste.com)

#### Maioliche e Porcellane



Enrico Caviglia  
[e.caviglia@cambiaste.com](mailto:e.caviglia@cambiaste.com)

#### Mobili e Arredi



Claudia Miceli  
[arredi@cambiaste.com](mailto:arredi@cambiaste.com)

#### Numismatica



Paolo Giovanni Crippa  
[p.crippa@cambiaste.com](mailto:p.crippa@cambiaste.com)

#### Scultura e Oggetti d'Arte



Carlo Peruzzo  
[c.peruzzo@cambiaste.com](mailto:c.peruzzo@cambiaste.com)

#### Tappeti Antichi



Giovanna Maragliano  
[g.maragliano@cambiaste.com](mailto:g.maragliano@cambiaste.com)

# INFORMAZIONI PER QUESTA VENDITA

DIRETTORE DIPARTIMENTO  
**PIERMARIA SCAGLIOLA**

SENIOR SPECIALIST  
**WALTER MONDAVILLI**

ESPERTO DIPARTIMENTO  
**SIRIO CANDELORO**

ASSISTENTE DIPARTIMENTO  
**ALESSANDRA GATTI**

## CONDITION REPORT

Lo stato di conservazione dei lotti non è indicato in catalogo; chi non potesse prendere visione diretta delle opere è invitato a richiedere un condition report all'indirizzo e-mail:

[conditions.genova@cambiaste.com](mailto:conditions.genova@cambiaste.com)

*The state of conservation of the lots is not specified in the catalog. Who cannot personally examine the objects can request a condition report by e-mail:*

[conditions.genova@cambiaste.com](mailto:conditions.genova@cambiaste.com)

## OFFERTE

Le persone impossibilitate a presenziare alla vendita possono concorrere all'asta tramite offerta scritta o telefonica che deve pervenire almeno 5 ore lavorative prima dell'asta all'indirizzo e-mail:

[offerte.genova@cambiaste.com](mailto:offerte.genova@cambiaste.com)

*Clients who cannot attend the auction in person may participate by absentee or telephone bid to be received at least 5 working hours prior to the sale by e-mail at:*

[bids.genova@cambiaste.com](mailto:bids.genova@cambiaste.com)

## DIPARTIMENTI

### DIREZIONE

#### Presidente



Matteo Cambi  
[matteo@cambiaste.com](mailto:matteo@cambiaste.com)

#### CEO



Sebastian Cambi  
[sebastian@cambiaste.com](mailto:sebastian@cambiaste.com)

#### Direttore



Giulio Cambi  
[giulio@cambiaste.com](mailto:giulio@cambiaste.com)

### ARTE ANTICA

#### Argenti



Carlo Peruzzo  
[c.peruzzo@cambiaste.com](mailto:c.peruzzo@cambiaste.com)

#### Arte Orientale



Dario Mottola  
[d.mottola@cambiaste.com](mailto:d.mottola@cambiaste.com)

#### Dipinti del XIX-XX secolo



Tiziano Panconi  
[t.panconi@cambiaste.com](mailto:t.panconi@cambiaste.com)

#### Dipinti e Disegni Antichi



Gianni Minozzi  
[g.minozzi@cambiaste.com](mailto:g.minozzi@cambiaste.com)

#### Filatelia



Daniele Fabris  
[d.fabris@cambiaste.com](mailto:d.fabris@cambiaste.com)

#### Libri e Stampe Antiche



Gianni Rossi  
[g.rossi@cambiaste.com](mailto:g.rossi@cambiaste.com)

#### Maioliche e Porcellane



Enrico Caviglia  
[e.caviglia@cambiaste.com](mailto:e.caviglia@cambiaste.com)

#### Mobili e Arredi



Claudia Miceli  
[arredi@cambiaste.com](mailto:arredi@cambiaste.com)

#### Numismatica



Paolo Giovanni Crippa  
[p.crippa@cambiaste.com](mailto:p.crippa@cambiaste.com)

#### Scultura e Oggetti d'Arte



Carlo Peruzzo  
[c.peruzzo@cambiaste.com](mailto:c.peruzzo@cambiaste.com)

#### Tappeti Antichi



Giovanna Maragliano  
[g.maragliano@cambiaste.com](mailto:g.maragliano@cambiaste.com)

design



1

## Carlo Bugatti

*MOBILE CONTENITORE*

Struttura in legno e legno intarsiato. Decorì in rame sbalzato.  
Prod. Italia, 1900 ca.@@@

Euro 2.000 - 3.000





2

## Carlo Bugatti

*SGABELLO*

Struttura in legno, legno ebanizzato e legno intagliato con rivestimenti in rame sbalzato.  
Prod. Italia, 1900 ca.  
cm 66x47,5x68

Euro 2.000 - 4.000



3

## Pietro Chiesa

*TAVOLO BASSO*

Sostegni in cristallo di forte spessore curvato e molato e piano in cristallo di forte spessore molato e sagomato.

Etichetta originale.

Prod. Fontana Arte, Italia, 1936.

cm 103x64x40

*Bibliografia: F. Deboni, Fontana Arte, Allemandi 2012*

**Euro 1.200 - 1.500**



4

## Giuseppe Pagano Pogatschnig e Gino Levi Montalcini

*GRANDE MOBILE CONTENITORE*

Struttura in legno rivestito in buxus e dettagli in ottone. Piano incassato in pasta di vetro colorato.  
Prod. Fip, Italia, 1930 ca.  
cm 195x100x87

*Bibliografia: I. de Guttry, M. P. Maino, Il mobile déco italiano, p. 163, Laterza, 1988. (modello simile)*

Euro 3.000 - 5.000



5

## Paolo Venini

*LAMPADA DA TAVOLO MOD. 307.*

Vetro di Murano Diamante. Particolari in ottone e paralume in tessuto.  
Prod. Venini, Italia, 1930 ca.  
cm 45x45x77

*Bibliografia: Catalogo Blu, scheda 178; M. Barovier, C. Sonogo, Venini Luce 1921-1985, p. 573, Skira, 2022*

**Euro 2.000 - 4.000**



6

## Ignazio Gardella

*SEDIA TRASFORMABILE A SCALETTA*

Struttura in legno.  
Prod. Italia, 1939  
cm 40x43x100

*Bibliografia: Domus n. 137, 1939*

**Euro 800 - 1.000**



7

## Carlo Scarpa

LAMPADA A SOSPENSIONE

Struttura in metallo e diffusore in vetro di Murano a Fasce.  
Prod. Venini, Italia, 1930 ca.  
cm 40x40x120

*Bibliografia: F. Deboni, Venini I Vetri, Tav. 142, Allemandi, 2007.*

Euro 1.500 - 2.000



8

## Murano

*LAMPADA A SOSPENSIONE*

Struttura in metallo e in vetro di Murano.  
Prod. Italia, 1940 ca. @@@ 90x120

Euro 1.000 - 2.000



9

## Napoleone Martinuzzi

*GRANDE LAMPADA A SOSPENSIONE MOD. 2082*

Struttura in metallo, ottone e vetro di Murano. Marchio incusso. della produzione  
Prod. Venini, Italia, 1930 ca.  
cm 115x120

Euro 2.000 - 4.000





10

## Vittorio Dassi

*TAVOLO ROTONDO*

Struttura in legno con sostegno in legno scolpito.  
Prod. Italia, 1940 ca.  
cm 116x116x80

Euro 1.200 - 1.500



11

## Fontana Arte

*LAMPADA DA TAVOLO*

Struttura in ottone e base in cristallo molato. Etichetta originale.  
Prod. Fontana Arte, Italia, 1940  
cm 27x27x38

Euro 1.000 - 2.000



12

## Flavio Poli

*LAMPADA A SOSPENSIONE*

Struttura in vetro di Murano acidato.  
Prod. Seguso, Italia, 1940 ca.  
cm 24x70

Euro 2.000 - 4.000

design



13

## Barovier & Toso

*LAMPADA A SOSPENSIONE*

Struttura in metallo e vetro di Murano a foglia d'oro.

Prod. Barovier&Toso, Italia, 1940 ca.

cm 105x105x89x

Euro 2.500 - 3.000



14

## Barovier & Toso

*LAMPADA A SOSPENSIONE*

Struttura in metallo e vetro di Murano a foglia d'oro.  
Prod. Barovier&Toso, Italia, 1940 ca.  
cm 105x105x89

Euro 2.500 - 3.000



15

*DUE POLTRONE*

Struttura in legno e legno impiallacciato e rivestimenti in tessuto.  
Prod. Italia, 1940 ca.  
cm 64x66x84

Euro 400 - 600



16

## Flavio Poli

*DUE LAMPADE A SOSPENSIONE*

Struttura in metallo nichelato e diffusore in vetro di Murano a bollicine.  
Prod. Seguso, Italia, 1940 ca.  
cm 21x70

Euro 3.000 - 5.000



design

17

## Eros Genazzi

VASO

Struttura in argento 800. Punzone della manifattura.  
Prod. Genazzi, Italia, 1940 ca.  
cm 24x20x24

Euro 2.000 - 3.000





18

## **Tomaso Buzzi**

*PORTAVASO*

Struttura in ferro battuto laccato. Provenienza Villa di Maser.  
Prod. Italia, 1940 ca.  
cm 32x32x69

Euro 800 - 1.000



19

## Comte

*SEI SEDIE*

Struttura in legno e seduta i intreccio di pelle. Etichetta della produzione.  
Prod. Comte, Argentina, 1940 ca.  
cm 50x48x74

Euro 1.500 - 2.000



20

## Oswaldo Borsani

*TAVOLO TONDO.*

Struttura in legno massello tornito. Base in metallo nichelato. Certificato di autenticità.  
Prod. ABV Arredamenti Borsani Varedo, Italia, 1940 ca.  
cm 110x76

Euro 2.000 - 4.000



21

## Pietro Chiesa

*DUE LAMPADE A PARETE*

Struttura in ottone nichelato e diffusori in cristallo prismatico curvato e satinato.  
Prod. Fontana Arte, Italia, 1940 ca.  
cm 13x7x22

Euro 800 - 1.000



22

## Carlo Scarpa , attribuito a

*DUE LAMPADE A PARETE*

Struttura in vetro di Murano a diamante e in ottone.  
Prod. Venini, Italia, 1940 ca.  
cm 20x15x50

Euro 3.000 - 5.000

23

## Giuseppe Ostuni

LAMPADA DA TERRA MOD. MERIDIANA

Struttura in ottone ad altezza regolabile e paralume in pergamena orientabile.  
Prod. Oluce, Italia, 1948  
cm 72x34x136

*Bibliografia: T. Braeuniger, O-Luce di Giuseppe Ostuni: Catalogo Ragionato, p. 263, Vol II, Lumi Press, 2021.*

Euro 1.200 - 1.500





24

## Pietro Chiesa

LAMPADA DA TAVOLO

Struttura in metallo e diffusore in cristallo molato. Paralume in pergamena sintetica.  
Prod. Fontana Arte, Italia, 1940 ca.  
cm 23x30

*Bibliografia: S. Montefusco, Fontana Arte – repertorio 1933-1943 dalle immagini dell'epoca, p. 117, The Arting Company 2012.*

Euro 2.000 - 4.000



25

## Seguso

*DUE LAMPADE A PARETE*

Struttura in vetro di Murano policromo e metallo.  
Prod. Seguso, Italia, 1940 ca.  
cm 27x37x20

Euro 1.000 - 1.500





26

## Charles & Ray Eames

*LOUNGE CHAIR MOD. 670 CON OTTOMANA MOD. 671*

Struttura in legno compensato curvato sagomato e impiallacciato. Sostegni in alluminio e seduta con rivestimenti in pelle.

Etichetta originale Disegno originale del 1956

Prod. Vitra, Svizzera, 2000 ca. Poltrona: cm 85x82x82; Ottomana: cm 42x63x53@@@

*Bibliografia: Eames Design, The Work of the Office of Charles and Ray Eames, p. 206, 207, Newhart and Eames.*

Euro 1.500 - 2.000



27

## Luigi Caccia Dominioni

*SETTE APPENDIABITI*

Struttura in ottone.  
Prod. Italia, 1950 ca.  
cm 7,5x7x20

Euro 800 - 1.000



28

*DUE POLTRONE*

Struttura e sostegni in legno e rivestimenti in tessuto.  
Prod. Italia, 1950 ca.  
cm 82x97x82

Euro 400 - 500



29

*CONSOLLE CON VANI CONTENITORI*

Struttura in legno.  
Prod. Italia, 1950 ca.  
cm 92x42x68

**Euro 600 - 800**



30

*SCRITTOIO*

Struttura in legno.  
Prod. Italia, 1960 ca.  
cm 115x50x68

**Euro 600 - 800**



31

*GRANDE SCRIVANIA CURVA*

Struttura in legno e piano in cristallo.

Prod. Italia, 1950 ca.

cm 170 x80x77

Euro 1.000 - 2.000



32

*MOBILE CONTENITORE CON VETRINE SCORREVOLI*

Struttura in legno e ante in vetro.

Prod. Italia, 1960 ca.

cm 230x70x116

**Euro 800 - 1.000**



33

## Ignazio Gardella , attribuito a

*LIBRERIA A PARETE*

Struttura in legno.  
Prod. Italia, 1950 ca.  
cm 80x90x29

Euro 1.200 - 1.500





34

## Carlo De Carli

QUATTRO SEDIE MOD. 671

Struttura in legno e rivestimento in tessuto.  
Prod. Cassina, Italia, 1950 ca.  
cm 42x48x84

*Bibliografia: G. Gramigna, Repertorio del design italiano 1950-2000, p. 51, Allemandi, 2003.*

Euro 1.000 - 1.200



35

## Cristal Art

*SPECCHIO A PARETE*

Struttura in ottone e cristallo molato inciso.  
Prod. Italia, 1950 ca.  
cm 40x3,5

Euro 1.200 - 1.500



36

*SET DI CINQUE POLTRONE*

Struttura in legno e rivestimenti in tessuto.  
Prod. Italia, 1950 ca.  
cm 71x75x85

Euro 1.500 - 2.000



37

*SCRIVANIA*

Struttura in legno e retro in legno grissinato.

Prod. Italia, 1950 ca.

cm 150x80x80

Euro 800 - 1.000



38

## Stilnovo

*LAMPADA A PARETE*

Struttura in ottone e diffusore in vetro lunare satinato.  
Prod. Stilnovo, Italia, 1950 ca.  
cm 27x10x40

Euro 600 - 800

design



39

## Oswaldo Borsani

*CONSOLLE E SPECCHIERA A PARETE*

Struttura in legno e cristallo specchiato.  
Prod. ABV Arredamenti Borsani Varedo, Italia, 1950 ca.  
cm 221x50x290

Euro 1.500 - 2.000



40

## Luigi Caccia Dominioni

*DUE LAMPADE A SOSPENSIONE MOD. LS2*

Struttura in ottone e diffusore in vetro satinato.  
Prod. Azucena, Italia, 1952  
cm 35x100

*Bibliografia: Domus n. 276, 1952.*

Euro 2.000 - 4.000

design



41

## Ico Parisi

*DUE CONSOLLE CON PORTARIVISTE*

Struttura in legno laccato.

Prod. Italia, 1950 ca.

cm 61x32x78

Euro 800 - 1.000





42

## Cesare Lacca

LAMPADA DA TAVOLO

Struttura in ottone e paralume in tessuto.  
Prod. Italia, 1950 ca. @@@ 33x20x50

Euro 1.000 - 1.500

design



43

## BBPR , attribuito a

*LIBRERIA A PARETE*

Struttura in legno con dettagli in metallo.  
Prod. Italia, 1950 ca.  
cm 85,5x27x292

Euro 1.500 - 2.000



44

## Fontana Arte

*SPECCHIO DECORATO.*

Struttura in legno con profilo in ottone. Decoro ad opera di Gianni Russian. Firmato Russian e Fontana Arte.  
Prod. Fontana Arte, Italia, 1950 ca.  
cm 65x3x110

Euro 800 - 1.200



45

*GRANDE CONSOLLE A PARETE*

Struttura in legno intagliato e laccato e piano in onice.  
Prod. Italia, 1950 ca.  
cm 220x35x22

Euro 2.000 - 4.000



46

## Paolo Buffa

*MOBILE CONTENITORE*

Struttura in legno con dettagli in ottone.

Prod. Italia, 1950 ca.

cm 180,5x47,5x140

Euro 1.000 - 1.500

design



47

## Paolo Buffa

*MOBILE CONTENITORE*

Struttura e sostegni in legno, piano in legno e profilo in legno intarsiato, particolari in ottone.

Prod. Italia, 1950 ca.

cm 261x45x95

Euro 2.000 - 4.000



48

## Ico Parisi

*OTTO SEDIE*

Struttura in legno laccato e rivestimenti in skai.  
Prod. Italia, 1950 ca.  
cm 46x41x93

Euro 1.200 - 1.500



design

49

*TAVOLO BASSO*

Struttura in legno e piano in cristallo.

Prod. Italia, 1950 ca.

cm 69x69x50

Euro 600 - 800





50

**ISA**

*DUE COMODINI*

Struttura in legno e piani in vetro.  
Prod. ISA, Italia, 1950 ca.  
cm 48x32x60

**Euro 800 - 1.000**



51

## Angelo Lelii

QUATTRO LAMPADE A PARETE

Struttura in ottone e diffusori in vetro satinato. Inclusioni in vetro a Murrine.  
Prod. Arredoluce, Italia, 1960 ca.  
cm 8x14x32

*Bibliografia: A. Pansera, A. Padoan, A. Palmaghini, Arredoluce, Catalogo Ragionato 1943-1987, scheda 19, p. 359, Silvana Editoriale, 2018.*

Euro 2.000 - 4.000



52

## Carlo De Carli

*DUE POLTRONE MOD. 802.*

Struttura in legno e rivestimento in tessuto.  
Prod. Cassina, Italia, 1954  
cm 70x77x75

*Bibliografia: G. Gramigna, Repertorio del design italiano 1950-1980, p. 80, Mondadori, 1985.*

Euro 1.500 - 2.000



53

## Gianfranco Frattini

*DIVANO MOD. 872*

Struttura in metallo laccato, particolari in legno e rivestimenti in tessuto e skai.  
Prod. Cassina, Italia, 1958  
cm 195x90x72

*Bibliografia: G. Gramigna, Repertorio del design italiano 1950-1980, p. 118, Mondadori, 1985.*

**Euro 1.500 - 2.000**



54

## Stilnovo

LAMPADA DA TAVOLO MOD. 8052

Struttura in ottone e ottone laccato. Diffusore in vetro opalino e vetro colorato.  
Prod. Stilnovo, Italia, 1950 ca.  
cm 26x40

*Bibliografia: T. Bräuniger, Stilnovo, apparecchi per l'illuminazione, Éditions Luminaires, Modernistes, 2016*

Euro 1.500 - 2.000



55

## Barovier & Toso

*SPECCHIO*

Impugnatura e cornice in vetro Treccia con raccordi in ottone.  
Prod. Barovier & Toso, Italia, 1950 ca.  
cm 14x1x30

Euro 400 - 500



56

## Ico Parisi

*MOBILE CONTENITORE A PARETE*

Struttura in legno e cristallo specchiato.  
Prod. Italia, 1950 ca.  
cm 67x24x72

Euro 800 - 1.000



57

## Oswaldo Borsani

*DIVANO MOD. D70*

Struttura in metallo laccato, rivestimenti in tessuto e doppio sistema di inclinazione per seduta e schienale. Marchio originale.

Prod. Tecno, Italia, 1954  
cm 194x95x70

*Bibliografia: G. Gramigna e F. Irace, Oswaldo Borsani, p. 252-256, Leonarde De Luca Editori, 1992; G. Gramigna, Repertorio 1950-80, p. 80 Mondadori, 1985.*

Euro 2.000 - 4.000





58

## Dassi

*GRANDE TAVOLO*

Struttura in legno, sostegni in legno scolpito e piano in cristallo.  
Prod. Dassi, Italia, 1950 ca.  
cm 280x100x80

Euro 3.000 - 5.000



59

## Oswaldo Borsani

*DIVANO MOD. D70*

Struttura in metallo laccato, rivestimenti in tessuto e doppio sistema di inclinazione per seduta e schienale.  
Marchio originale.  
Prod. Tecno, Italia, 1954  
cm 195x100x83

*Bibliografia: G. Gramigna e F. Irace, Oswaldo Borsani, pp. 252-256, Leonarde De Luca Editori, 1992; G. Gramigna, Repertorio 1950-80, p. 80 Mondadori, 1985.*

Euro 2.000 - 4.000



60

## Max Ingrand

*CENTROTAVOLA*

Struttura in ottone, metallo laccato e cristallo curvato colorato e molato.

Etichetta originale.

Prod. Fontana Arte, Italia, 1950 ca.

cm 47x33x9,5

Euro 1.000 - 2.000

design



61

**Paolo Buffa**

*DAYBED*

Struttura e sostegni in legno e rivestimenti in tessuto.

Prod. Italia, 1950 ca.

cm 205x93x62

**Euro 800 - 1.000**



62

## Stilnovo

*LAMPADA A SOSPENSIONE*

Struttura in ottone e diffusori in alluminio laccato. Etichetta originale  
Prod. Italia, 1950 ca.  
cm 80x80x80

Euro 1.200 - 1.500



63

## Guglielmo Pecorini

*CARRELLO BAR CONTENITORE*

Struttura in legno e metallo traforato. Marchio del produttore.  
Prod. Italia, 1950 ca.  
cm 60x55x70

Euro 800 - 1.000



64

## Luigi Scremin

*SALOTTO COMPOSTO DA UN DIVANO E DUE POLTRONE.*

Struttura e sostegni in legno e rivestimenti in tessuto.

Prod. Italia, 1950 ca.

cm 134x60x72

Euro 1.500 - 2.000

design



65

*DUE LAMPADE A SOSPENSIONE*

Struttura in metallo e diffusori in vetro opalino.  
Prod. Italia, 1950 ca.  
cm 22x22x135

**Euro 800 - 1.000**





66

**Dassi**

*MOBILE BAR*

Struttura in legno e legno laccato con rivestimenti in radica, cristallo specchiato colorato. Particolari in ottone.  
Prod. Italia, 1950 ca.  
cm 85x41x120

**Euro 800 - 1.000**



67

## Angelo Lelii

LAMPADA A SOSPENSIONE

Struttura in ottone. Diffusori in cristallo curvato molato e paralumi in tessuto.  
Prod. Arredoluce, Italia, 1950 ca.  
cm 118x121

Euro 2.000 - 4.000



68

*TAVOLO BASSO*

Struttura in ottone e piano in cristallo molato.

Prod. Italia, 1950 ca.

cm 64,5x44,5

Euro 1.000 - 2.000



69

## Oswaldo Borsani

*SCRIVANIA MOD. T90*

Struttura in metallo laccato, appoggi in ottone e piano in legno. Presentato alla decima Triennale di Milano.  
Prod. Tecno, Italia, 1954  
cm 190x68x76

*Bibliografia: G. Gramigna, F. Irace, Oswaldo Borsani, Leonardo-De Luca, 1992*

Euro 2.000 - 4.000



70

## Oswaldo Borsani

*MOBILE CONTENITORE A SEI CASSETTI*

Struttura in legno con fronte dei cassetti lavorato a diamante. Dettagli in ottone. Certificato di autenticità.  
Prod. ABV Arredamenti Borsani Varedo, Italia, 1950 ca.  
cm 152x42x82

Euro 2.000 - 4.000



71

## Angelo Lelii

*LAMPADA DA TERRA ESTENSIBILE E ORIENTABILE*

Struttura in ottone e metallo laccato. Diffusore in alluminio laccato e base in ottone.  
Prod. Arredoluce, Italia, 1950 ca.  
cm 135x180

*Bibliografia: A. Pansera, A. Padoan, A. Palmaghini, Arredoluce, Catalogo Ragionato 1943-1987, scheda 61, p. 144, Silvana Editoriale, 2018.*

**Euro 1.500 - 2.000**



72

## Ettore Sottsass

*PORTA OMBRELLI MOD. CALLISTO*

Struttura in metallo satinato.  
Prod. Rinnovel, Italia, 1950 ca  
cm 28x28x52

Euro 800 - 1.000



73

## Paolo Buffa

*ARMADIO*

Struttura, ante e cassettera interna in legno impiallacciato. Puntali e dettagli in ottone.  
Prod. Arrighi Serafino, Italia, 1950 ca.  
cm 252x60x186

Euro 2.000 - 3.000





74

*DUE CONSOLLES A PARETE*

Struttura in legno e piano in travertino.  
Prod. Italia, 1960 ca.  
cm 72x24x78

Euro 800 - 1.000



75

## Malatesta e Mason

*DUE POLTRONE*

Struttura in legno laccato e rivestimenti in tessuto.  
Prod. Italia, 1950 ca.  
cm 70x59x84

*Bibliografia: C. & P. Fiell, Decorative Arts 1950s, p. 18, Taschen, 2000.*

Euro 1.000 - 1.500



76

## Angelo Lelii

LAMPADA DA TAVOLO MOD. 12794

Struttura in ottone, diffusore orientabile in metallo laccato e vetro opalino lucido. Base in metallo laccato.  
Prod. Arredoluce, Italia, 1959  
cm 18x17x20

*Bibliografia: A. Pansera, A. Padoan, A. Palmaghini, Arredoluce, Catalogo Ragionato 1943-1987, scheda 284, p. 328, Silvana Editoriale, 2018.*

Euro 1.000 - 1.500

design



77

*OTTO SEDIE*

Struttura in legno e rivestimento in tessuto. Selezionate da Ignazio Gardella per gli arredi di Casa Gardella ai Giardini d'Ercole - 1954.  
Prod. Italia, 1950 ca.  
cm 46x46x96

Euro 1.200 - 1.500



78

## Stilnovo

*DUE LAMPADE A PARETE*

Struttura in ottone e diffusori in vetro satinato.  
Prod. Stilnovo, Italia, 1950 ca.  
cm 14x16x34

Euro 2.000 - 4.000



79

## Gianfranco Frattini

*DUE POLTRONE MOD. 830*

Sostegni in metallo e rivestimenti in tessuto.  
Prod. Cassina, Italia, 1955  
cm 82 x85x84

*Bibliografia: G. Gramigna, Repertorio del design italiano 1950-1980, 1985, p.89; Domus n. 317, aprile 1956.*

**Euro 1.500 - 2.000**



80

## Venini

*TRE LAMPADE A PARETE*

Struttura in ottone nichelato e diffusori in vetro di Murano a Reticello.  
Prod. Venini, Italia, 1950 ca.  
cm 13x15x23

Euro 1.200 - 1.500



81

## Franco Albini

*DUE POLTRONE MOD. FIORENZA*

Struttura in legno e rivestimenti in tessuto.  
Prod. Arflex, Italia, 1950 ca.  
cm 80x80x104

*Bibliografia: Domus n. 338, Gennaio 1958*

Euro 8.000 - 10.000





82

## Marco Zanuso

*DIVANO ANGOLARE MOD. IX TRIENNALE*

Struttura in legno e rivestimenti in tessuto. Sostegni con rivestimenti in ottone.  
Prod. Arflex, Italia, 1951  
cm 178x78x85

*Bibliografia: G. Gramigna, Le Fabbriche del design, I produttori dell'arredamento domestico in Italia 1950-2000, p.22, Allemandi, 2007*

**Euro 1.500 - 2.000**

design



83

## Gio Ponti

*DIVANO*

Struttura in legno e rivestimenti in tessuto.  
Prod. Casa e Giardino, Italia, 1950 ca.  
cm 206x87x77

Euro 1.200 - 1.500



84

## Gio Ponti

*DUE POLTRONE*

Struttura in legno e rivestimenti in tessuto.  
Prod. Casa e Giardino, Italia, 1950 ca.  
cm 84x84x74

Euro 1.200 - 1.500

design



85

## Fontana Arte

*TAVOLO BASSO*

Struttura in legno ebanizzato e legno impiallacciato, piano in cristallo molato di forte spessore.  
Prod. Fontana Arte, Italia, 1950 ca.  
cm 120x50 x41

**Euro 3.000 - 5.000**



86

## **Carlo de Carli, Renato Angeli e Claudio Olivieri**

*DIVANO*

Struttura e sostegni in legno e rivestimenti in tessuto.

Prod. Italia, 1950 ca.

cm 225x91x80

**Euro 1.500 - 2.000**



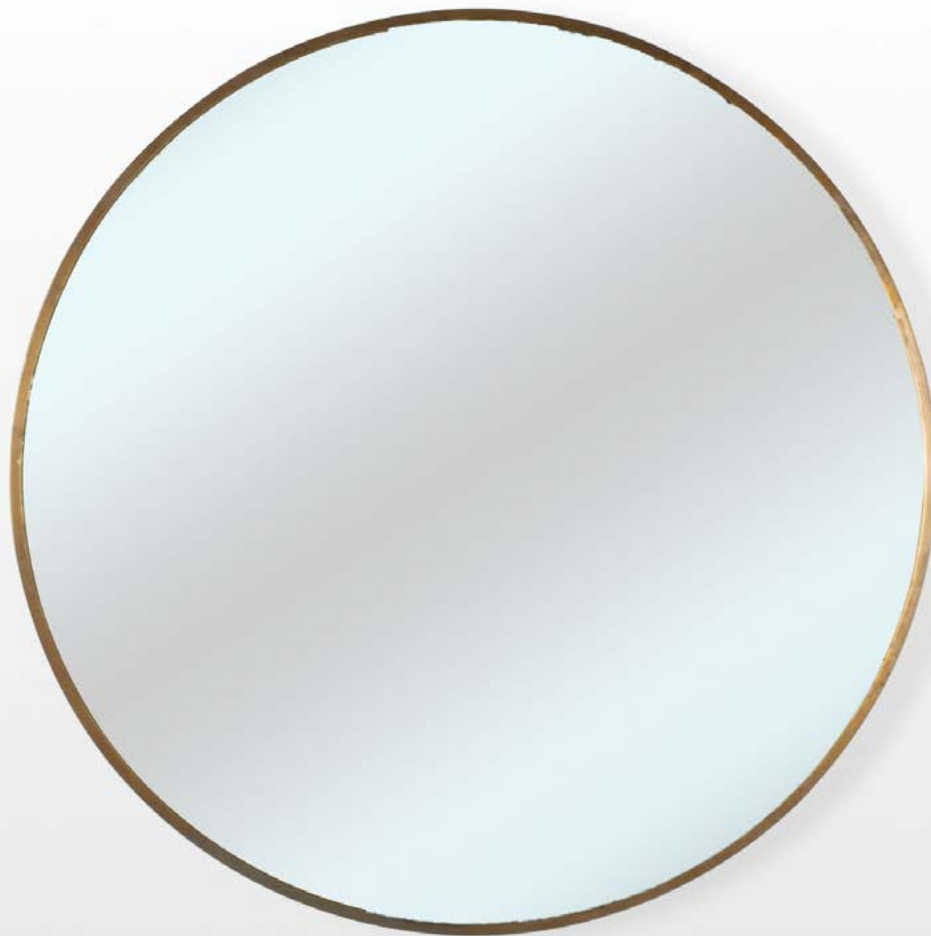
87

## Paolo Buffa

*DUE COMODINI*

Struttura in legno con puntali e maniglie in ottone. Piano in cristallo. Cassetti con rivestimenti in legno grissinato.  
Prod. Italia, 1950 ca.  
cm 64x31x63

Euro 1.500 - 2.000



88

*GRANDE SPECCHIERA*

Struttura in legno con profilo in ottone.  
Prod. Italia, 1960 ca.  
cm 100x2x100

Euro 1.500 - 2.000

design



89

## Stilnovo

*LAMPADA A PARETE*

Struttura in ottone e diffusore in vetro opalino.  
Prod. Stilnovo, Italia, 1950 ca.  
cm 26x18x26

Euro 600 - 800





90

## Dassi

*DUE POLTRONE*

Struttura in legno lavorato con rivestimenti in tessuto.  
Prod. Dassi, Italia, 1950 ca.  
cm 75x80x92

Euro 1.200 - 1.500

design



91

## Gio Ponti

*SCRIVANIA*

Struttura in legno con piano in legno laminato. Puntali in ottone. Disegno originale per gli arredi della Banca Nazionale del Lavoro.

Prod. Italia, 1950 ca.  
cm 140x69x81

Euro 1.000 - 1.500



92

## Stilnovo

LAMPADA DA TERRA

Base in marmo con struttura in ottone, metallo laccato e legno.  
Diffusori in vetro opalino.  
Prod. Italia, 1950 ca.  
cm 36x36x159

Euro 1.000 - 1.500



93

## Ettore Sottsass

*SVUOTATASCHE*

Ceramica a colaggio prodotto in oro a terzo fuoco. Firma originale. Realizzato per il Sestante, Milano. Disegno originale 1958.

Prod. Bitossi, Italia, 1970 ca.  
cm 26,5x15,5x6,5

*Bibliografia: F. Ferrari, Ettore Sottsass, Tutta la ceramica, p. 87, Allemandi editore, 1998*

**Euro 1.000 - 2.000**



94

## Gino Sarfatti

LAMPADA DA TAVOLO MOD. 584/P

Struttura in metallo cromato, base in metallo laccato craquelè e diffusore in metacrilato.  
Prod. Arteluce, Italia, 1957  
cm 36x36x58

*Bibliografia: M. Romanelli, S. Severi, Gino Sarfatti opere scelte 1938-1973, p. 436, Silvana Editore, 2012.*

Euro 1.500 - 2.000



95

## Angelo Lelli

LAMPADA DA TERRA MOD. 12246 AD ALTEZZA REGOLABILE

Struttura in ottone, rivestimenti in pelle e paralume in tessuto.  
Prod. Arredoluce, Italia, 1950 ca.  
cm 94x57x196

*Bibliografia: A. Pansera, A. Padoan, A. Palmaghini, Arredoluce, Catalogo Ragionato 1943-1987, scheda 12, p. 278, Silvana Editoriale, 2018*

Euro 600 - 800



96

## Pietro Melandri

VASO

Ceramica policroma. Firma sotto la base.  
Prod. Italia, 1950 ca.  
cm 11x11x24

Euro 600 - 800

design



97

*DUE COMODINI*

Struttura in legno con piano in legno laminato.

Prod. Italia, 1950 ca.

cm 48x47x63

Euro 600 - 800





98

*MOBILE CONTENITORE*

Struttura in legno e legno laminato color viola con montanti in metallo. Piano in vetro e rivestimenti in vetro specchiato.  
Prod. Italia, 1950 ca.  
cm 245x48x95

**Euro 1.500 - 2.000**



99

*TAVOLO ALLUNGABILE*

Struttura in legno.  
Prod. Italia. 1950 ca. Dimensioni inclusa prolunga: cm 200x h 73  
cm 150x73

Euro 800 - 1.000



100

## Gino Sarfatti

LAMPADA A SOSPENSIONE MOD. 2097

Struttura in metallo cromato e ABS.  
Prod. Arteluce, Italia, 1958  
cm 90x90x190

*Bibliografia: M. Romanelli, S. Severi, Gino Sarfatti opere scelte 1938-1973, p. 473, Silvana Editore, 2012.*

Euro 600 - 800

design



101

## Barovier & Toso

*LAMPADA A SOSPENSIONE*

Grande coppa in vetro pulegoso. Struttura in ottone e sospensione in corda.  
Prod. Barovier&Toso, Italia, 1940 ca.  
cm 31x31x142

Euro 600 - 800



102

*TAVOLO OCCASIONALE*

Struttura e piano in legno tornito a vassoio.

Prod. Italia, 1950 ca.

cm 56x56x58

Euro 500 - 600

design



103

## Gio Ponti

*TAVOLO BASSO*

Struttura in legno e piano in cristallo vitrex. Certificato di autenticità.  
Prod. Italia, 1950 ca.  
cm 91x85x43

Euro 1.500 - 2.000



104

## Stilnovo

*DUE LAMPADE A SOSPENSIONE*

Struttura in metallo e ottone. Diffusori in vetro opalino satinato. Etichetta originale.  
Prod. Stilnovo, Italia, 1950 ca.  
cm 22x22x100

*Bibliografia: T. Bräuniger, Stilnovo, apparecchi per l'illuminazione, Éditions Luminaires-Modernistes, 2016*

**Euro 800 - 1.000**



105

## Tobia Scarpa

LETTO MOD. VANESSA.

Struttura in metallo.  
Prod. Gavina, Italia, 1959.  
cm 195x95x70

*Bibliografia: Catalogo originale; G. Gramigna, Repertorio del design italiano 1950-1980, p. 174, Mondadori, 1985.*

Euro 600 - 800





106

## Stilnovo

*LAMPADA DA TERRA*

Struttura in ottone e metallo laccato.  
bBase in marmo e diffusori in vetro opalino.  
Prod. Italia, 1950 ca.  
cm 30x30x178

Euro 500 - 600



107

## Maurice Blech e André Bertrand

*OTTO SEDIE*

Struttura in metallo e metallo laccato con rivestimenti in tessuto.  
Prod. Francia, 1950 ca.  
cm 45x50x97

*Bibliografia: R. Aloj, L'arredamento moderno Sedie Poltrone Divani, f. 149, Hoepli, 1953*

**Euro 3.000 - 5.000**



108

**ISA**

*CONSOLLE A PARETE CON VANO TOILETTE*

Struttura in legno e legno laminato. Cristallo specchiato.  
Prod. ISA, Italia, 1950 ca.  
cm 319x53x54

Euro 1.500 - 2.000



109

## Giovanni Gariboldi

*SPECCHIO A PARETE*

Struttura in vetro e cornice in vetro specchiato decorato.  
Prod. Italia, 1950 ca.  
cm 86x3x86

Euro 1.500 - 2.000



110

## Gino Sarfatti

LAMPADA A SOSPENSIONE MOD. 2095/5

Struttura in metallo e alluminio satinato. Diffusori ad altezza regolabili in vetro trasparente.

Prod. Arteluce, Italia, 1958  
cm 25x25x200

*Bibliografia: M. Romanelli, S. Severi, Gino Sarfatti opere scelte 1938-1973, p. 478, Silvana Editore, 2012.*

Euro 600 - 800



design

111

## Giuseppe Ostuni

*LAMPADA DA TAVOLO MOD. 215 OCHETTA*

Struttura regolabile in ottone con diffusore in alluminio laccato.  
Prod. Oluce, Italia, 1950 ca.  
cm 25x14x25

Euro 500 - 600



112

## Gino Sarfatti

LAMPADA A PARETE

Struttura con sostegni in metallo e diffusori in perspex colorato.  
Prod. Arteluce, Italia, 1954  
cm 16x25x29

*Bibliografia: Domus 291, febbraio 1954; M. Romanelli, S. Severi, Gino Sarfatti opere scelte 1938-1973, p. 404, Silvana Editore, 2012.*

Euro 800 - 1.000



113

## Gino Sarfatti

*LAMPADA A PLAFONE O A PARETE MOD. 3001*

Struttura in alluminio laccato e diffusore in cristallo satinato prismatico.  
Prod. Arteluce, Italia, 1950 ca.  
cm 30x30x9,5

Euro 600 - 800





114

## Gio Ponti

*QUATTORDICI SEDIE MOD. LEGGERA*

Struttura in legno e rivestimenti in skai.  
Prod. Cassina, Italia, 1951  
cm 43x45x83

*Bibliografia: Domus 264-265, dicembre 1951; Centrokappa, Il design italiano degli anni '50, p. 109, Ricerche Design Editrice, 1985.*

**Euro 2.800 - 3.000**



design

115

## Oswaldo Borsani

*LETTO MATRIMONIALE*

Struttura in legno e rivestimenti interni in tessuto.  
Prod. ABV Arredamenti Borsani Varedo, Italia, 1950 ca.  
cm 210x172x91

Euro 800 - 1.000



116

## Ico Parisi

*TAVOLO BASSO CON PORTARIVISTE MOD. DIONE*

Struttura in legno e piani in vetro.  
Prod. Stildomus, Italia, 1959  
cm 79.5x80x40

*Bibliografia: R. Lietti, Ico Parisi. Design. Catalogo ragionato 1936-1960, p. 595, Silvana Editoriale, 2017.*

**Euro 800 - 1.000**

design



117

## La Permanente di Cantù

*MOBILE CONTENITORE*

Struttura in legno con maniglie in ottone e piano in marmo.  
Prod. La Permanente di Cantù, Italia, 1950 ca.  
cm 184x47x69

Euro 1.200 - 1.500



118

## Gio Ponti

*POLTRONA*

Poltrona con struttura in legno e rivestimento in tessuto. Disegno originale per gli arredi dell'Hotel Royal di Napoli.  
Prod. Cassina, Italia, 1956  
cm 68x72x101

*Bibliografia: Domus n. 325, dicembre 1956*

**Euro 3.000 - 4.000**



119

## Carlo Mollino

*TRE APPENDIABILI*

Struttura in legno e particolari in ottone. Disegno originale per gli arredi della residenza Casa del Sole di Cervinia.  
Esecuzione Ettore Canali, Italia, 1953  
cm 35x14x15

*Bibliografia: N. Ferrari, Mollino. Casa del sole, pp. 77, 86-91, Museo Casa Mollino, 2007; F. Ferrari, N. Ferrari, I mobili di Carlo Mollino, pp. 207, 230, Phaidon, 2006*

Euro 1.200 - 1.500



120

## Barovier & Toso

*DUE LAMPADE A SOSPENSIONE*

Struttura in vetro di Murano, metallo e ottone.  
Prod. Barovier&Toso, Italia, 1950 ca.  
cm 43x43x43

Euro 600 - 800



design

121

## Max Ingrand

*SPECCHIO A PARETE MOD. 2103.*

Cornice in vetro molato e colorato, dettagli in ottone nichelato.  
Prod. Fontana Arte, Italia, 1950.  
cm 61x5x82

*Bibliografia: Quaderni Fontana Arte*

**Euro 2.000 - 3.000**





122

## Max Ingrand

*SPECCHIO A PARETE MOD. 2103.*

Cornice in vetro molato e colorato, dettagli in ottone nichelato.  
Prod. Fontana Arte, Italia, 1950.  
cm 61x5x82

*Bibliografia: Quaderni Fontana Arte*

**Euro 2.000 - 3.000**



123

## Paolo Buffa

*MOBILE CONTENITORE*

Struttura in legno con piano in vetro e rivestimenti in legno grissinato. Dettagli in ottone.  
Prod. Italia, 1950 ca.  
cm 189x50x106

Euro 1.800 - 2.000



124

## Gino Sarfatti

LAMPADA A SOSPENSIONE MOD. 2097/30

Struttura in metallo e ottone. Portalampada in ABS.  
Prod. Flos, Italia, 1958@@@

*Bibliografia: M. Romanelli, S. Severi, Gino Sarfatti opere scelte 1938-1973, p. 473, Silvana Editore, 2012.*

Euro 600 - 800



125

## Antonio Scoccimarro

*TAVOLO BASSO MOD. RABICANO*

Struttura in legno e piano in cristallo molato.  
Prod. Adrasteia, Italia, 1950 ca.  
cm 70x70x45

*Bibliografia: G. Gramigna, Repertorio del design italiano 1950-1980, p. 111, Mondadori, 1985.*

**Euro 800 - 1.000**



126

## Fontana Arte

*APPENDIABITI*

Struttura in ottone e cristallo molato di forte spessore.  
Prod. Italia, 1950 ca.  
cm 98x8x13,5

Euro 600 - 800



127

## Sergio Rodrigues

*POLTRONA MOD. SHERIFF*

Struttura in legno con lacci in cuoio. Rivestimenti in pelle.  
Prod. ISA, Italia, 1957  
cm 100x90x75

Euro 1.500 - 2.000



128

## Gino Sarfatti

*QUATTRO FARETTI MOD. SP/3/R*

Struttura in alluminio e metallo laccato. Decalcomania originale.  
Prod. Arteluce, Italia, 1950 ca.  
cm 21x17x21

*Bibliografia: M. Romanelli, S. Severi, Gino Sarfatti opere scelte 1938-1973, p. 490, Silvana Editore, 2012.*

**Euro 1.200 - 1.500**



129

## Oswaldo Borsani

*DUE TAVOLI BASSI MOD. T61*

Struttura in metallo laccato e piano in legno.  
Prod. Tecno, Italia, 1957  
cm 46x35

*Bibliografia: Catalogo originale; G. Bosoni, Oswaldo Borsani, architetto, designer, imprenditore, p. 472, Skira, 2018*

Euro 1.500 - 2.000





130

## Azucena

*DUE ALARI*

Struttura in metallo e ottone.  
Prod. Azucena, Italia, 1950 ca.  
cm 18x37x31

Euro 500 - 600

design



131

## Seguso

*LAMPADA DA TERRA*

Struttura in vetro di Murano e metallo.  
Prod. Seguso, Italia, 1950 ca.  
cm 40x40x180

Euro 2.000 - 3.000



132

## Oswaldo Borsani

*TAVOLO BASSO MOD. T61/B*

Struttura in metallo laccato e piano in legno a listelli in due essenze.

Prod. Tecno, Italia, 1955

cm 120x60x40

*Bibliografia: Catalogo originale*

Euro 800 - 1.000



133

*GRANDE TAVOLO CON CASSETTO*

Struttura in legno e piano in legno laminato. Dettagli in ottone.

Prod. Italia, 1950 ca.

cm 220x70x85

Euro 600 - 800



134

*GRANDE TAVOLO DA CENTRO*

Struttura in legno e piano in legno laminato.

Prod. Italia, 1950 ca.

cm 220x70x85

**Euro 600 - 800**



135

## Oswaldo Borsani

TAVOLO

Struttura in legno e piano in marmo.  
Prod. ABV Arredamenti Borsani Varedo, Italia, 1950 ca.  
cm 120x120x78

*Bibliografia: G. Bosoni, Oswaldo Borsani, architetto, designer, imprenditore, p. 374 Skira, 2018*

**Euro 1.400 - 1.600**



136

*DUE ALARI*

Struttura in ferro battuto.  
Prod. Italia, 1950 ca.  
cm 20x55x46

Euro 600 - 800

design



137

## Afra e Tobia Scarpa

*PORTALEGNA*

Struttura in ottone e pelle. Marchio originale.  
Prod. Dimensione Fuoco, Italia, 1970 ca.  
cm 50x47x38

Euro 500 - 600





138

## Afra e Tobia Scarpa

*PORTA LEGNA*

Metallo laccato e ottone.  
Prod. Dimensione Fuoco, Italia, 1970 ca.  
cm 71x36x12

Euro 600 - 800



139

*QUATTRO SEDIE.*

Struttura in legno tornito e legno sagomato. Rivestimenti in tessuto.

Prod. Italia, 1960 ca.

cm 46x48x80

Euro 600 - 800



140  
TAVOLO

Struttura e sostegni in legno. Piano con rivestimento in skai.  
Prod. Italia, 1960 ca.  
cm 120x74

Euro 600 - 800

design



141

## Angelo Mangiarotti

*MOBILE CONTENITORE*

Struttura, cassetti e sostegni in legno. Ante con rivestimenti in panno.  
Prod. La Sorgente del Mobile, Italia, 1960 ca.  
cm 140x48x135

Euro 3.000 - 5.000



142

## Angelo Mangiarotti

*MOBILE CONTENITORE*

Struttura, cassetti e sostegni in legno. Ante con rivestimenti in panno.  
Prod. La Sorgente del Mobile, Italia, 1960 ca.  
cm 210x48x76

Euro 3.000 - 5.000

design



143

TAVOLO

Struttura in legno con piano in vetro colorato. Puntali in ottone.

Prod. Italia, 1960 ca.

cm 188x92x78

Euro 1.200 - 1.500



144

*SEI SEDIE*

Struttura in legno e rivestimenti in skai. Puntali in ottone.  
Prod. Italia, 1960 ca.  
cm 40x43x93

**Euro 800 - 1.000**



design

145

## Ludwig Mies Van Der Rohe

*CINQUE POLTRONE MR90 BARCELONA CON OTTOMANA*

Struttura in acciaio con cinghie in cuoio. Cuscini rivestiti in pelle.  
Prod. Knoll International, USA, 1960 ca.  
cm 77x80x77

*Bibliografia: C. Fiell & P. Fiell, 1000 chairs, Taschen, p. 114, 2005*

**Euro 5.000 - 6.000**





146

## Fontana Arte

*CENTROTAVOLA*

Struttura in cristallo colorato molato. Etichetta originale.  
Prod. Fontana Arte, Italia, 1960 ca.  
cm 31x21x5

*Bibliografia: Quaderni di Fontana Arte*

Euro 500 - 600



147

## Achille e Piergiacomo Castiglioni

LAMPADA A SOSPENSIONE MOD. TARAXACUM

Struttura in metallo e diffusore in Cocoon.  
Prod. Flos, Italia, 1960 ca.  
cm 85x85x150

*Bibliografia: G. Gramigna, Repertorio del design italiano 1950-2000, p. 84, Allemandi, 2003.*

Euro 1.000 - 2.000



148

## Pierangela D'Aniello e Aldo Jacober

*QUATTRO SEDIE PIEGHEVOLI MOD. TRIESTE.*

Struttura in legno e rivestimento in paglia di Vienna.  
Prod. Bazzani, Italia, 1966.  
cm 55x55x70

*Bibliografia: G. Gramigna, Repertorio del design italiano 1950-2000, p. 125, Allemandi, 2003.*

**Euro 800 - 1.000**



149

## La Permanente di Cantù

*MOBILE CONTENITORE*

Struttura in legno, legno impiallacciato e legno laccato.

Prod. Italia, 1950 ca.

cm 247x43x167

Euro 2.000 - 4.000



150

## Stilnovo

*LAMPADA A SOSPENSIONE.*

Struttura in ottone e metallo nichelato.  
Prod. Stilnovo, Italia, 1960 ca.  
cm 60x60x100

Euro 1.500 - 2.000



151

## Gino Sarfatti

LAMPADA DA TAVOLO MOD. 585

Struttura in metallo e alluminio laccato. Decalcomania originale.

Prod. Arteluce, Italia, 1958  
cm 7x11x21x

*Bibliografia: M. Romanelli, S. Severi, Gino Sarfatti opere scelte 1938-1973, p. 436, Silvana Editore, 2012.*

Euro 1.000 - 2.000



152

## Cristal Art

*SPECCHIERA CON APPOGGIO*

Struttura in vetro con cornice composta da elementi in cristallo colorato molato e specchiato.  
Prod. Cristal Art, Italia, 1960 ca.  
cm 68x15x110

Euro 1.000 - 2.000

design



153

## Poul Cadovius

*LIBRERIA*

Struttura in legno, piani e mobili regolabili in altezza.  
Prod. Danimarca, 1960 ca. @@@ 242x41x230

Euro 1.500 - 2.000



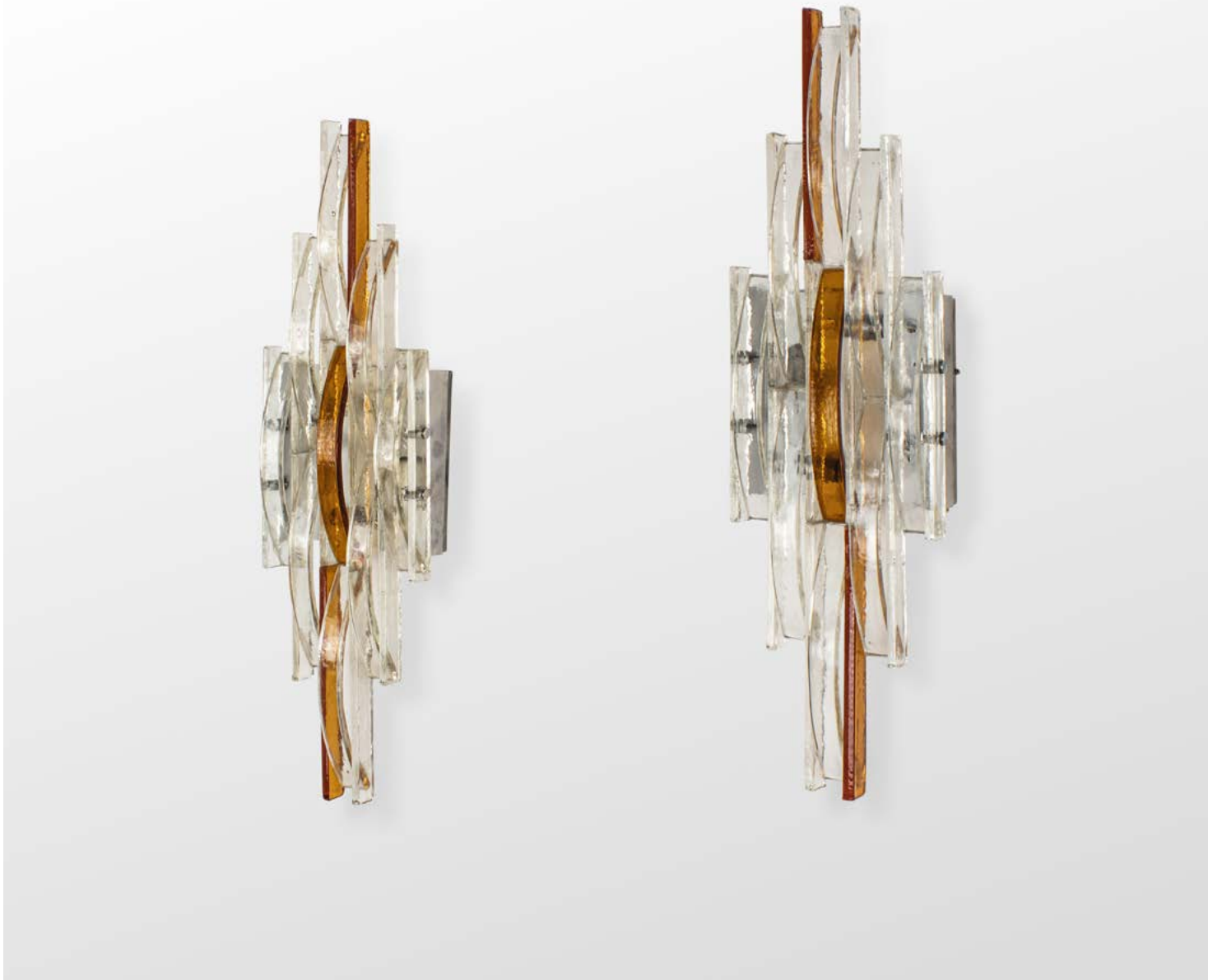
154

## Poliarte

*DUE GRANDI LAMPADE A PARETE*

Struttura in metallo e diffusori in vetro policromo.  
Prod. Poliarte, Italia, 1960 ca.  
cm 25x12x90

Euro 2.000 - 4.000



design



155

## Franco Campo e Carlo Graffi

*CARRELLO DA SERVIZIO*

Struttura in tubolare metallico su ruote con piani in legno compensato curvato. Etichetta originale.

Prod. Home, Italia, 1960 ca.

cm 64x44x66

Euro 400 - 600



156

*MOBILE CONTENITORE*

Struttura in legno impiallacciato con piano in vetro e sostegni in ottone.  
Prod. Italia, 1960 ca.  
cm 176x48x65

Euro 1.500 - 2.000



157

## Stilnovo

*SEI LAMPADE A PARETE*

Struttura in metallo laccato e diffusore in vetro satinato. Etichetta originale.  
Prod. Stilnovo, Italia, 1960 ca.  
cm 11x27x11

Euro 1.000 - 2.000



158

## Siva Poggibonsi

*PORTAOMBRELLI*

Struttura in metallo smaltato a fuoco e bordo in ottone.

Prod. Italia, 1960 ca.

cm 21x21x50

Euro 500 - 600

design



159

## Stilnovo

*TRE LAMPADE A PARETE.*

Struttura in ottone e in cristallo curvato satinato.  
Prod. Italia, 1960 ca.  
cm 17x8x35

Euro 800 - 1.000



160

## Gilardi e Barzaghi

*TRE LAMPADE A PARETE*

Struttura in ottone e diffusore in alluminio laccato.  
Prod. Gilardi e Barzaghi, Italia, 1960 ca.  
cm 10x33x62

Euro 1.200 - 1.500



design

161

## Stilnovo

LAMPADA A SOSPENSIONE

Struttura in ottone e metallo laccato con diffusore in cristallo satinato. Meccanismo di regolazione dell'altezza a contrappeso.

Prod. Stilnovo, Italia, 1960 ca.@@@ 60x110

Euro 1.000 - 1.500





162

## Franco Albini

*DUE COMODINI*

Struttura e cassetti in legno laccato. Piani con rivestimenti in pelle.  
Prod. Poggi, Italia, 1967  
cm 37x41x37

*Bibliografia: Catalogo originale*

**Euro 800 - 1.000**



163

## Murano

*TRE LAMPADE A PARETE*

Struttura in vetro di Murano.  
Prod. Italia, 1960 ca.  
cm 22x17x40

Euro 600 - 800



164

## Carlo De Carli

*MOBILE CONTENITORE A CASSETTI*

Struttura in legno laccato e particolari in ottone nichelato.  
Prod. Sormani, Italia, 1960 ca.  
cm 144x50x80

*Bibliografia: Domus n. 410, gennaio 1964, p. 190; P. Toschi e F. Magnani, Abitare Oggi, Gorlich, 1967, pp. 187 - 188*

Euro 1.500 - 2.000



165

## Luigi Massoni

*TAVOLO MOD CLESSIDRA*

Struttura in legno lavorato e piano in legno.  
Prod. Mobilia, Italia, 1960 ca.  
cm 120x74

*Bibliografia: Rivista dell'arredamento n. 102, giugno 1963, p. 31 Domus n. 400, marzo 1963*

Euro 600 - 800



166

## Gianni Songia

*DIVANO RECLINABILE MOD. 6S 195*

Struttura in legno impiallacciato e rivestimenti in pelle.  
Prod. Sormani Italia, 1965  
cm 203x85x70

*Bibliografia: Rivista dell'Arredamento n°132 (dicembre 1965), pubblicità.*

**Euro 800 - 1.000**

design



167

## Ludwig Mies Van Der Rohe

*DUE SEDIE MOD. S533L*

Struttura in metallo e seduta in midollino. Etichetta della produzione Thonet Disegno originale 1927.

Prod. Thonet, Austria, 1960 ca.

cm 50x70x80

Euro 1.000 - 1.500



168

## Ludwig Mies Van Der Rohe

*DUE SEDIE MOD. S533L*

Struttura in metallo e seduta in midollino. Etichetta della produzione Thonet Disegno originale 1927.

Prod. Thonet, Austria, 1960 ca.

cm 50x70x80

Euro 1.000 - 1.500



169

## Max Ingrand

LAMPADA DA TAVOLO MOD. 1853.

Struttura e diffusore in vetro lattimo satinato e metallo laccato. Marchio originale.  
Prod. Fontana Arte, Italia, 1960 ca.  
cm 43x43x83

Bibliografia: G. Gramigna, *Repertorio del design italiano 1950- 2000*, p. 39, Allemandi, 2003

Euro 500 - 600





170

## Carlo De Carli

*TAVOLO BASSO MOD. 775*

Struttura in metallo e ottone. Piano in legno.  
Prod. Cassina, Italia, 1960 ca.  
cm 106x56x40

Euro 800 - 1.000

design



171

## Dassi

*MOBILE CONTENITORE*

Struttura in legno e piano in cristallo colorato. Puntali in ottone.  
Prod. Dassi, Italia, 1960 ca.  
cm 145x75x92

Euro 800 - 1.000



172

## Gae Aulenti

*POLTRONA A DONDOLO MOD. SGARSUL*

Struttura in legno laccato curvato e seduta in pelle.  
Prod. Poltronova, Italia, 1962  
cm 72x114x90

*Bibliografia: G. Gramigna, Repertorio 1950-1980, p. 180, Mondadori, 1985*

**Euro 1.000 - 2.000**

design



173

## Stilnovo

*DUE LAMPADE A SOSPENSIONE A TRE DIFFUSORI.*

Struttura in ottone e metallo laccato. Diffusori in vetro opalino.  
Prod. Stilnovo, Italia, 1960 ca.  
cm 66x90

Euro 2.000 - 4.000



174

## Tito Agnoli

*DUE POLTRONE*

Struttura in bambù con seduta a fasce in cuoio.

Prod. Italia, 1960 ca.

cm 64x96x98

Euro 1.500 - 2.000



175

## Carlo Bartoli

*SEI SEDIE MOD. MITO*

Struttura in legno curvato e laccato.  
Prod. Tisettanta, Italia, 1969  
cm 56x40x80

*Bibliografia: Domus n. 478, settembre 1969.*

Euro 500 - 600



176

## Cristal Art

*GRANDE SPECCHIERA A PARETE*

Struttura in legno con piedini e profili in ottone. Fascia perimetrale in cristallo colorato specchiato e molato.  
Prod. Cristal Art, Italia, 1960 ca.  
cm 110x27x213

Euro 1.500 - 2.000



177

## Stilnovo

*DUE LAMPADE A PARETE*

Struttura in ottone e doppio diffusore in vetro opalino.  
Prod. Stilnovo, Italia, 1960 ca.  
cm 26x14x48

Euro 1.500 - 2.000





178

## Stilnovo

LAMPADA A SOSPENSIONE MOD. 1129

Struttura in metallo, metallo laccato e ottone. Diffusori in vetro opalino.  
Prod. Stilnovo, Italia, 1960 ca.  
cm 60x85

Euro 2.000 - 4.000

design



179

## Cristal Art

*SPECCHIERA OVALE*

Cornice in cristallo con decoro inciso e laccato.  
Prod. Italia, 1960 ca.  
cm 74x91

Euro 1.000 - 2.000



180

## Max Ingrand

LAMPADA A PLAFONE MOD. 1990

Struttura in metallo con diffusore in cristallo molato di forte spessore e schermo in cristallo curvato satinato.  
Prod. Fontana Arte, Italia, 1954  
cm 35x35x15

*Bibliografia: Quaderni di Fontana Arte*

Euro 1.500 - 2.000



design

181

*QUATTRO LAMPADE A PLAFONE O A PARETE*

Struttura in metallo laccato e diffusori in vetro stampato.

Prod. Italia, 1960 ca.

cm 45x45x15

Euro 600 - 800



182

## Gianfranco Frattini

*POLTRONA E POUF MOD. 880*

Struttura e sostegni in legno e rivestimenti in tessuto.  
Prod. Cassina, Italia, 1960 ca.  
cm 76x90x98

*Bibliografia: P. C. Santini, Gli anni del design italiano, ritratto di Cesare Cassina, p. 110, Electa, 1981*

**Euro 3.000 - 5.000**



183

## Carlo De Carli

*POLTRONA MOD. 915*

Struttura in tubolare metallico con rivestimenti in tessuto.  
Prod. Cinova, Italia, 1960 ca.  
cm 89x70x98

*Bibliografia: G. Gramigna, Repertorio del design italiano 1950-2000, p. 158, Allemandi, 2003.*

**Euro 1.000 - 1.500**



184

## Janine Abraham and Dirk Jan Rol

*POLTRONA*

Struttura in rattan e giunco con sostegni in metallo.

Prod. Olanda, 1960 ca.  
cm 90x90x85

Euro 1.200 - 1.500



design

185

## Ward Bennett

*POLTRONA*

Struttura in tubolare metallico e seduta in rattan.  
Prod. Brickell, USA, 1960 ca.  
cm 68x71x79

Euro 800 - 1.000





186

*QUATTRO LAMPADE A PLAFONE.*

Struttura in alluminio laccato e diffusore in vetro stampato.  
Prod. Italia, 1960 ca.  
cm 28,5x28,5x13

Euro 800 - 1.000



187

## Angelo Mangiarotti

*OROLOGIO DA TAVOLO MOD. T1*

Struttura in abs e ottone.  
Prod. Secticon, Italia, 1960 ca.  
cm 15x12x25

Euro 400 - 500



188

## Ico Parisi

*DODICI SEDIE MOD. 110*

Struttura in legno e rivestimenti in tessuto.  
Prod. Cassina, Italia, 1961  
cm 47x47x75

*Bibliografia: G. Gramigna, Repertorio del design italiano 1950-2000, p. 87, Allemandi, 2003.; R. Lietti, Ico Parisi. Design. Catalogo ragionato 1936-1960, p. 546, Silvana Editoriale, 2017.*

Euro 2.000 - 4.000



189

*PANCA IN LEGNO SCOLPITO.*

Prod. Italia, 1960 ca.  
cm 120x53x115

Euro 800 - 1.000



190

## Stilnovo

*DUE LAMPADE A PARETE*

Struttura orientabile e regolabile in ottone nichelato e diffusori in vetro stampato.  
Prod. Stilnovo, Italia, 1960 ca.  
cm 26x28x73

Euro 1.200 - 1.500



191

## Azucena

*DUE PORTARIVISTE*

Struttura in rame con rivestimenti in tessuto e bordatura in pelle.  
Prod. Italia, 1960 ca.  
cm 44x34x54

Euro 600 - 800



192

## Achille e Piergiacomo Castiglioni

*DUE LAMPADE A SOSPENSIONE MOD. VISCONTEA*

Struttura ad altezza regolabile in metallo e rivestimenti in cocoon.  
Prod. Flos, Italia, 1960 ca.  
cm 66x66x88

*Bibliografia: G. Gramigna, Repertorio del Design Italiano 1950-2000, p. 84, Allemandi, 2011.*

**Euro 2.000 - 4.000**



design

193

**GCME**

*LAMPADA A SOSPENSIONE*

Struttura in ottone e metallo laccato con diffusori in vetro satinato.

Prod. Italia, 1960 ca.

cm 66x66x93

Euro 1.500 - 2.000





194

*OTTO LAMPADE A SOSPENSIONE*

Struttura in ottone ramato e diffusore in vetro satinato acidato.  
Prod. Italia, 1960 ca.  
cm 25x25x83

Euro 800 - 1.000

design



195

*SCRIVANIA*

Struttura in legno con dettagli in metallo.

Prod. Italia, 1960 ca.  
cm 142x68x78

Euro 600 - 800



196

## Ettore Sottsass

*DUE POUF MOD. DADO T29*

Struttura in legno laccato e rivestimento in velluto.  
Prod. Poltronova, 1960 ca.@@@

Euro 2.000 - 4.000



197

*DUE POLTRONE*

Struttura in giunco e midollino.

Prod. Italia, 1960 ca.

cm 60x60x109

Euro 600 - 800



198

## Gae Aulenti

LAMPADA DA TERRA MOD. MEZZO ORACOLO

Struttura in metallo laccato e diffusore in vetro opalino. Finitura su richiesta per una commessa privata.  
Prod. Artemide, Italia, 1969  
cm 50x50x65

*Bibliografia: Casa Amica, Novembre 1969, p. 47; Catalogo di produzione 1974, p. 45; G. Gramigna, Repertorio 1950-2000, p. 164, Allemandi, 2003*

Euro 800 - 1.000

design



199

## Annig Sarian

*LAMPADA DA TERRA*

Struttura in ottone e diffusore in vetro opalino.  
Prod. Adrasteia, Italia, 1960 ca.  
cm 41x41x167

Euro 800 - 1.000



200

## La Permanente di Cantù

*CONSOLLE A PARETE*

Struttura in legno e maniglia in legno compensato curvato.

Prod. Italia, 1960 ca.

cm 177,5x31x15

Euro 600 - 800



201

*LAMPADA A SOSPENSIONE*

Struttura in ottone e metallo laccato con diffusori in vetro opalino.  
Prod. Italia, 1960 ca.  
cm 60x60x67

Euro 800 - 1.000



202

## Max Ingrand

*COPPIA DI LAMPADE A PARETE MOD. 2254*

Struttura in ottone nichelato spazzolato con  
diffusori in vetro satinato bianco.  
Prod. Fontana Arte, Italia, 1960 ca.  
cm 9x7x72

*Bibliografia: Quaderni di Fontana Arte*

Euro 2.000 - 4.000





203

## Piero Fornasetti

*APPENDIABITI*

Struttura in ferro battuto laccato, sfera in opalina decorativa e particolari in ottone.  
Prod. Fornasetti, Italia, 1960 ca.  
cm 55x200

*Bibliografia: B. Fornasetti, Fornasetti La bottega fantastica, p. 514, Electa, 2009.*

Euro 800 - 1.000



204

## Alessandro Mendini

LAMPADA DA TAVOLO MOD. CUBOSFERA

Struttura in vetro stampato e particolari in metallo.  
Prod. Fidenza Vetraria, Italia, 1968  
cm 16x16x17

*Bibliografia: Domus n. 467, 1968.*

Euro 600 - 800

design



205

## Stilnovo

*LAMPADA A SOSPENSIONE*

Struttura in ottone e metallo laccato. Diffusori in vetro e vetro opalino. Etichetta originale.  
Prod. Stilnovo, Italia, 1960 ca.  
cm 33x58x104

Euro 800 - 1.000



206

## Stilnovo

*DUE LAMPADE A PARETE*

Struttura in ottone e diffusori in vetro opalino.  
Prod. Stilnovo, Italia, 1960 ca.  
cm 39x24x18

Euro 1.000 - 2.000

design



207

## Luigi Caccia Dominioni

*POUF MOD. ABCD*

Struttura in legno e rivestimenti in tessuto.  
Prod. Azucena, Italia, 1960 ca.  
cm 74x54x40

Euro 800 - 1.000



208

## Ico Parisi

*OTTO SEDIE.*

Struttura in legno e rivestimento in tessuto.  
Prod. Italia, 1950 ca.  
cm 45x50x90

*Bibliografia: R. Lietti, Ico Parisi. Design. Catalogo ragionato 1936-1960, p. 196, Silvana Editoriale, 2017 (modello simile)*

**Euro 1.000 - 1.500**



design

209

## Angelo Brotto

*LAMPADA DA TERRA*

Struttura a movimento basculante in ottone e metallo laccato, base in marmo e diffusore in metallo laccato e perspex.

Prod. Esperia, Italia, 1960 ca.  
cm 120x35x142

Euro 1.500 - 2.000





210

## Tito Agnoli

*SEI SEDIE MOD. FIORENZA*

Struttura e sostegni in legno, schienale in legno compensato curvato, seduta rivestita in pelle.  
Prod. Molteni, Italia, 1968  
cm 48x48x94

*Bibliografia: Catalogo originale*

**Euro 1.500 - 2.000**



211

## Giuseppe Ostuni

LAMPADA A PARETE

Struttura estensibile in ottone e ottone laccato, diffusore orientabile in metallo laccato.  
Prod. Oluce, Italia, 1960 ca.  
cm 80x30x40

*Bibliografia: T. Braeuniger, O-Luce di Giuseppe Ostuni: Catalogo Ragionato, p. 64, Vol II, Lumi Press, 2021.*

Euro 1.500 - 2.000



212

## Gae Aulenti

LAMPADA DA TERRA MOD. ORACOLO

Struttura in metallo laccato e diffusore in vetro opalino.  
Prod. Artemide, Italia, 1969  
cm 40x140

*Bibliografia: Casa Amica, Novembre 1969, p. 47; Catalogo di produzione 1974, p. 45; G. Gramigna, Repertorio 1950-2000, p. 164, Allemandi, 2003*

Euro 1.000 - 1.500



213

## Eugenio Gerli

*SEI SEDIE MOD. S82.*

Struttura in legno, metallo e alluminio pressofuso. Rivestimenti in tessuto.  
Prod. Tecno, Italia, 1962  
cm 45x45x80x

*Bibliografia: G. Bosoni, Osvaldo Borsani, architetto, designer, imprenditore, p. 531, Skira, 2018.*

**Euro 600 - 800**



214

## Angelo Brotto

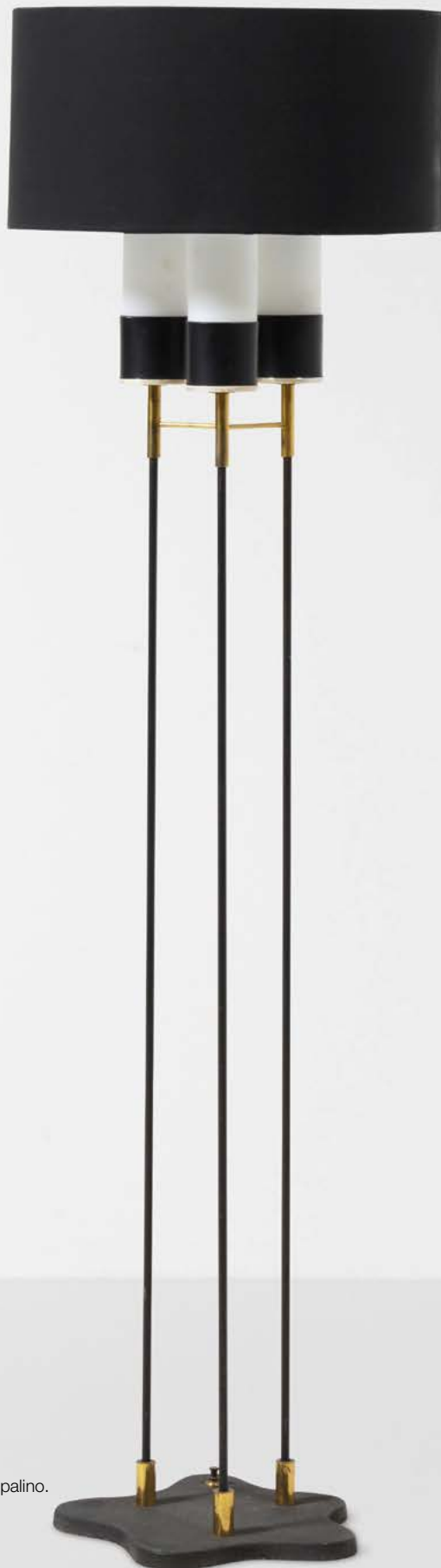
LAMPADA A SOSPENSIONE MOD. 4013

Struttura in ottone e corpo in ceramica smaltata.  
Prod. Esperia, Italia, 1960 ca. @@@ 56x70

*Bibliografia: Catalogo originale*

Euro 2.500 - 3.000

design



215

*LAMPADA DA TERRA*

Struttura in ottone e metallo con diffusori in vetro opalino.  
Prod. Italia, 1960 ca.  
cm 44x44x170

Euro 600 - 800



216

*LAMPADA DA TAVOLO*

Struttura orientabile in ottone e diffusore in cristallo curvato satinato.  
Prod. Italia, 1960 ca.  
cm 38x38x46

**Euro 800 - 1.000**



217

## Angelo Lelii

*DUE LAMPADE DA TERRA MOD. 12924*

Struttura in ottone, base in marmo e diffusori in vetro opalino.  
Prod. Arredoluce, Italia, 1960 ca.  
cm 44x35x182

*Bibliografia: A. Pansera, A. Padoan, A. Palmaghini, Arredoluce, Catalogo Ragionato 1943-1987, scheda 410, p. 350, Silvana Editoriale, 2018.*

Euro 1.000 - 2.000





218

## Carlo De Carli

*DUE POLTRONE MOD. SELLA*

Struttura in legno, puntali in ottone, cuscini rivestiti in pelle e cinghie in cuoio.  
Prod. Sormani, Italia, 1960 ca.  
cm 110x82x100

*Bibliografia: Domus, n°440, 1966*

Euro 1.500 - 2.000



219

## Tito Agnoli

*SALOTTO MOD. NOVEMILA*

Set composto da undici moduli semplici e un modulo angolare. Struttura in legno, sostegni in abs. Rivestimenti in pelle o in tessuto.

Prod. Arflex, Italia, 1969.  
cm 79x65x63

*Bibliografia: G. Gramigna, Repertorio del design italiano 1950-2000, p. 159, Allemandi, 2003.*

**Euro 1.000 - 2.000**



220

*DUE LAMPADE DA TAVOLO*

Struttura in metallo laccato e diffusore in vetro opalino.

Prod. Italia, 1960 ca.

cm 40x40x50

Euro 800 - 1.000



221

## Angelo Mangiarotti

*LAMPADA DA TAVOLO MOD. LESBO.*

Base in alluminio spazzolato e diffusore in vetro di Murano di produzione Vistosi.  
Prod. Artemide, Italia, 1960 ca.  
cm 51x51x38

*Bibliografia: G. Gramigna, Repertorio del design italiano 1950-2000, Allemandi, 2003*

Euro 500 - 600



222

**ISA**

*TRE LIBRERIE*

Struttura in tubolare metallico laccato e piani in legno ad altezza regolabile.

Prod. Italia, 1960 ca.  
cm 81x21x90

Euro 800 - 1.000

design



223

## Augusto Bozzi

*DUE POLTRONE MOD. LILIUM*

Struttura in tubolare metallico e in compensato curvato con rivestimenti in tessuto.  
Prod. Saporiti, Italia, 1960 ca.  
cm 86x79x71

Euro 3.000 - 5.000



224

## Max Ingrand

*LAMPADA A PLAFONE MOD. 2448*

Struttura in metallo e diffusori in vetro molato.  
Prod. Fontana Arte, Italia, 1960 ca.  
cm 48x33

Euro 1.500 - 2.000



225

## Luigi Bandini Buti

*LAMPADA DA TERRA MOD. 4021*

Struttura in metallo laccato con meccanismo di regolazione a contrappeso. Diffusore in perspex opalino.  
Prod. Kartell, Italia, 1965  
cm 95x37x228

*Bibliografia: G. Gramigna, Repertorio 1950-1980, p. 228, Mondadori, 1985*

**Euro 1.000 - 1.500**





226

*DUE POLTRONE*

Struttura e sostegni in legno, rivestimento in tessuto.

Prod. Italia, 1960 ca.

cm 51x50x73

Euro 800 - 1.000

design



227

*LAMPADA A SOSPENSIONE*

Struttura in metallo e ottone con diffusore interno in vetro opalino.  
Prod. Italia, 1960 ca.  
cm 28x110

**Euro 800 - 1.000**



228

## Tito Agnoli

*DUE POLTRONE MOD. SAFARI*

Struttura in bambù con seduta e schienale in cuoio.

Prod. Italia, 1960 ca.

cm 68x63x73

Euro 1.200 - 1.500

design



229

**Stilux**

*TRE LAMPADE A SOSPENSIONE*

Struttura in metallo laccato traforato. Diffusore superiore in vetro.  
Prod. Stilux, Italia, 1960 ca.  
cm 30x30x94

Euro 1.500 - 2.000



230

## Stilnovo

LAMPADA DA TERRA

Struttura in metallo laccato con diffusore in cristallo curvato. Dettagli in ottone.  
Prod. Italia, 1960 ca.  
cm 53x53x160

Euro 800 - 1.000



231

## Emma Schweinberger Gismondi

*DUE LAMPADE DA TAVOLO MOD. CHI*

Struttura in ottone nichelato e diffusore in cristallo acidato.  
Prod. Artemide, Italia, 1961  
cm 18x18x29

*Bibliografia: Domus n. 399, 1963*

Euro 500 - 600



232

## Tredici & C.

*SPECCHIO A PARETE*

Struttura in legno e cristallo specchiato.  
Prod. Italia, 1960 ca.  
cm 50x80

Euro 500 - 600



233

## Studio Gavina

*POLTRONA MOD. TRIPOLINA*

Struttura pieghevole in legno, seduta in pelle con tasca portaoggetti e particolari in metallo.  
Prod. Gavina, Italia, 1960 ca.  
cm 72x90x102

*Bibliografia: Catalogo originale*

**Euro 1.200 - 1.500**





234

*QUATTRO LAMPADE A PLAFONE*

Struttura in alluminio laccato e diffusore in vetro stampato.

Prod. Italia, 1960 ca.

cm 28,5x28,5x13

Euro 800 - 1.000



235

## Gianfranco Frattini

LAMPADA DA TAVOLO MOD. 597

Struttura in alluminio riflettore argentato e metallo laccato. Frange in rayon.  
Prod. Arteluce, Italia, 1961  
cm 41x41x45

*Bibliografia: C. e D. Krzentowski, The complete designers' lights II, p. 204, C. e D. Krzentowski, 2014; G. Gramigna, Repertorio 1950-1980, p.176, Mondadori, 1985.*

Euro 1.200 - 1.400



236

## Gigi Radice

*DUE POLTRONE*

Struttura in legno con supporti in metallo. Rivestimenti in ottone.  
Prod. Italia, 1960 ca.  
cm 80x70x83

Euro 600 - 800

design



237

## Stilnovo

*DUE LAMPADE A SOSPENSIONE*

Struttura in ottone e diffusori in vetro opalino.  
Prod. Stilnovo, Italia, 1960 ca.  
cm 40x140

Euro 3.000 - 5.000



238

*DUE POLTRONE*

Struttura tubolare in metallo, metallo laccato e legno. Rivestimenti in tessuto.  
Prod.Italia, 1960 ca.  
cm 71x78x87

**Euro 800 - 1.000**



239

## Vivai del sud

TAVOLO

Struttura in legno e bambù a fasce intrecciate e piano in cristallo molato.  
Prod. Vivai del sud, Italia, 1960 ca.  
cm 80x80x65

Euro 800 - 1.000



240

## Ettore Sottsass

*SPECCHIO DA TAVOLO MOD. SP.47 ORSETTA*

Struttura in ottone, legno laccato e cristallo specchiato.  
Prod. Poltronova, Italia, 1966  
cm 44x4x47

*Bibliografia: I. Mietton, Sottsass Poltronova 1958 - 1974, p. 238, Skira, 2021*

Euro 1.500 - 2.000

design



241

*DUE SPECCHIERE*

Cornice in cristallo colorato molato.  
Prod. Italia, 1960 ca.  
cm 70x70

Euro 800 - 1.000





242

## Silvio Coppola

TAVOLO MOD. 611

Struttura e piano in legno con elementi contenitori in ceramica smaltata. Marchio originale.

Prod. Bernini, Italia, 1964

cm 180,5x80,5x73

*Bibliografia: Domus, n. 436, marzo 1966; G. Gramigna, Repertorio del design italiano 1950-1980, p. 207, Mondadori, 1985.*

Euro 1.200 - 1.500

design



243

## Fontana Arte

*SPECCHIO*

Cornice in cristallo colorato molato specchiato e struttura in metallo. Etichetta originale.  
Prod. Fontana Arte, Italia, 1960 ca.  
cm 66x4x66

Euro 800 - 1.000

244

## Tito Agnoli

*TRE LAMPADE A PARETE*

Struttura in metallo e diffusore in plexiglass.  
Prod. Oluce, Italia, 1960 ca.  
cm 12x16x22

*Bibliografia: T. Braeuniger, O-Luce di Giuseppe Ostuni:  
Catalogo Ragionato, p. 175, Vol I, Lumi Press, 2021.*

Euro 1.200 - 1.500



design



245

## Stilnovo

*LAMPADA A PARETE ORIENTABILE.*

Struttura in metallo e diffusore in alluminio laccato. Altezza regolabile.  
Prod. Stilnovo, Italia, 1960 ca.  
cm 34x125x85

Euro 1.500 - 2.000



246

## Superstudio

*SPECCHIO DA TAVOLO DELLA SERIE VANITAS*

Struttura in marmo e cristallo specchiato.  
Prod. Poltronova, Italia, 1967  
cm 66x20x79

**Euro 800 - 1.000**



247

## Giovanni Michelucci

MOBILE CONTENITORE MOD. TORBERCCHIA

Struttura in legno. Marchio a fuoco.  
Prod. Poltronova, Italia, 1960 ca.  
cm 200x54x85

*Bibliografia: Domus, n. 426, maggio 1965, pubblicità; G. Gramigna, Repertorio del design italiano 1950-2000 per l'arredamento domestico, Allemandi, 2003, p. 111*

Euro 800 - 1.000



248

## Fontana Arte

*PORTARIVISTE*

Struttura in ottone e in cristallo colorato curvato molato.  
Prod. Fontana Arte, Italia, 1960 ca.  
cm 40x38x40

Euro 600 - 800



249

## Vico Magistretti

*NOVE SEDIE MOD. CARIMATE*

Struttura in legno laccato e seduta in paglia.  
Prod. Cassina, Italia, 1963  
cm 50,5x49x75

*Bibliografia: G. Gramigna, Repertorio del design italiano 1950-1980, p. 194, Mondadori, 1985.*

Euro 1.500 - 2.000





250

*LIBRERIA A PARETE*

Struttura in metallo laccato con mensole in legno ad altezza regolabile.  
Prod. Italia, 1960 ca.  
cm 94,5x26,5x250

Euro 800 - 1.000



251

## Stilnovo

*LAMPADA A SOSPENSIONE A CINQUE LUCI.*

Struttura in ottone e metallo laccato con diffusori in vetro opalino satinato.  
Prod. Stilnovo, Italia, 1960 ca.  
cm 55x55x111

Euro 1.000 - 2.000



252

## Tobia Scarpa

LAMPADA A SOSPENSIONE MOD. NICTEA

Struttura e diffusore in metallo laccato con riflettore in vetro.  
Prod. Flos, Italia, 1962  
cm 50x120

*Bibliografia: Catalogo originale*

**Euro 800 - 1.000**



253

## Gae Aulenti

LAMPADA DA TERRA MOD. ORACOLO

Struttura in metallo laccato e diffusore in vetro opalino.  
Prod. Artemide, Italia, 1969  
cm 50x50x145

*Bibliografia: Casa Amica, Novembre 1969, p. 47; Catalogo di produzione 1974, p. 45; G. Gramigna, Repertorio 1950-2000, p. 164, Allemandi, 2003*

Euro 1.000 - 2.000



254

## Piero Fornasetti

*VASSOIO DA LETTO DECORATO*

Struttura in materiale plastico con piano rimovibile a vassoio serigrafato. Etichetta recante scritto "Vassoio specialmente creato da Piero Fornasetti per FIAT"  
Prod. Fornasetti, Italia, 1966  
cm 61x37x23

Euro 500 - 600

design



255

**Stilnovo**

*LAMPADA DA TERRA*

Struttura in metallo laccato e ottone, base in ghisa gofrata e paralume in carta,  
Prod. Italia, 1960 ca.  
cm 36x36x170

Euro 500 - 600



256

*TAVOLO BASSO*

Struttura in metallo laccato con piano in vetro policromo retroilluminato.

Prod. Francia, 1960 ca.

cm 51x46

**Euro 800 - 1.000**



257

## Eugenio Gerli

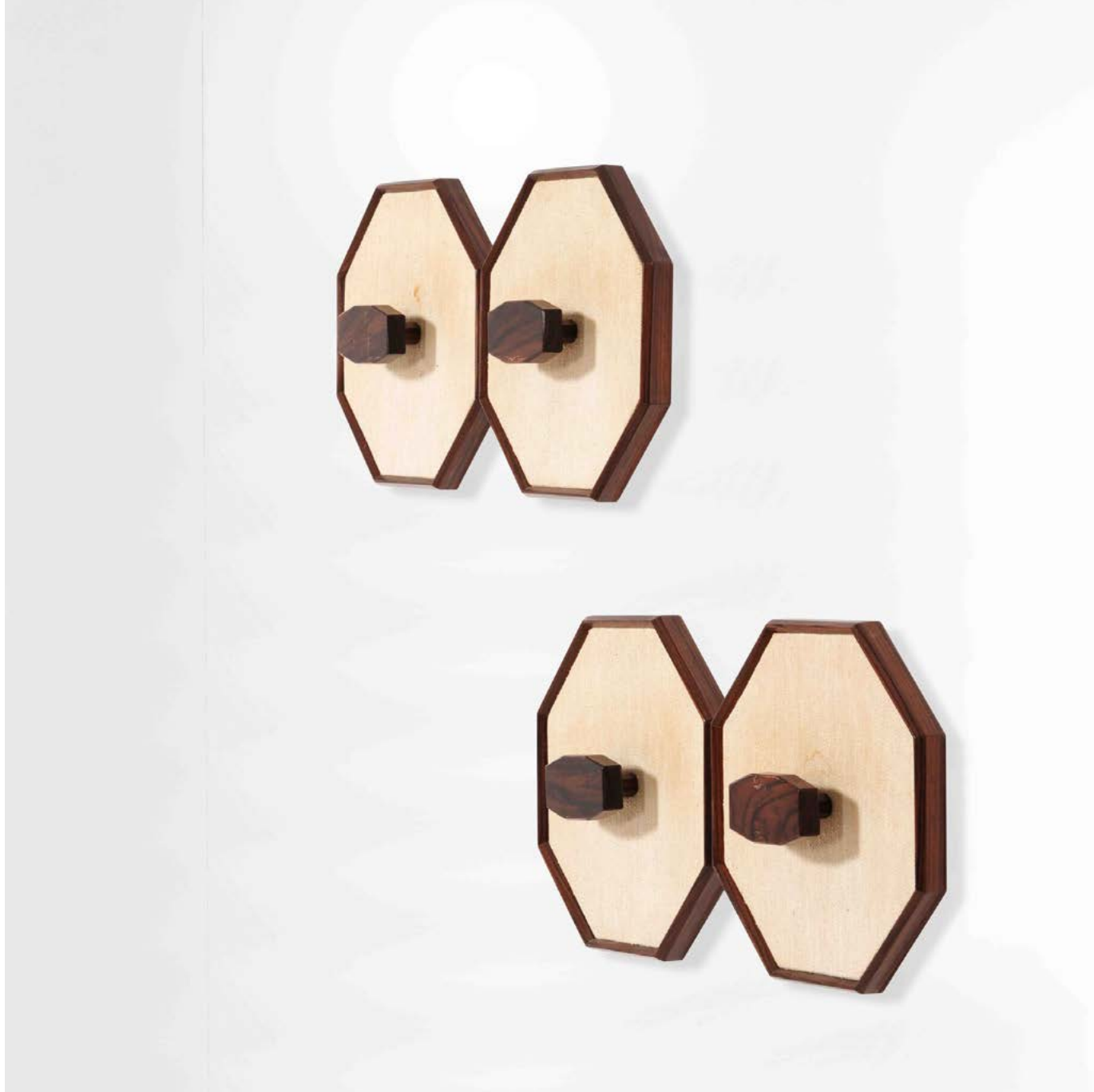
*OTTO SEDIE MOD. S82*

Struttura in legno, metallo e alluminio pressofuso. Rivestimenti in skai.  
Prod. Tecno, Italia, 1962  
cm 46x46x80

*Bibliografia: G. Bosoni, Osvaldo Borsani, architetto, designer, imprenditore, p. 531, Skira, 2018.*

**Euro 800 - 1.000**





258

## Tredici & C.

*DUE APPENDIABILI*

Struttura in legno e tessuto.  
Prod. Italia, 1960 ca.  
cm 63x10x30

Euro 500 - 600

design



259

## Charles & Ray Eames

*DUE POLTRONE MOD. DCM*

Struttura in tubolare metallico cromato. Seduta e schienale in compensato curvato laccato.  
Prod. Vitra, Italia, 1960 ca.  
cm 54x47x67

Euro 1.500 - 2.000



260

## Luigi Bandini Buti

*LAMPADA DA TERRA MOD. 4021*

Struttura in metallo laccato, diffusore in metacrilato con sistema saliscendi.  
Prod. Kartell, Italia, 1965  
cm 90x40x224

*Bibliografia: G. Gramigna, Repertorio del design italiano 1950-1980, p. 228, Mondadori, 1985*

**Euro 800 - 1.000**

design



261

## Fontana Arte , attribuito a

*TAVOLO BASSO*

Struttura in metallo laccato con piedi in ottone. Piano in cristallo colorato molato.  
Prod. Italia, 1960 ca.  
cm 160x38x35

Euro 600 - 800



262

## Hans J. Wegner

*COPPIA DI POLTRONE*

Struttura in legno e rivestimento in skai.  
Prod. Svezia, 1960 ca.  
cm 74x53x76

Euro 800 - 1.000



263

## Achille e Piergiacomo Castiglioni

*DUE LAMPADE DA TAVOLO MOD. GATTO*

Struttura in acciaio con diffusore in cocoon.  
Prod. Flos, Italia, 1962  
cm 23x23x32

*Bibliografia: C. & P. Fiell, 1000 Lights, Vol. 2, p. 28, Taschen, 2005.*

Euro 300 - 400



264

## Charles & Ray Eames

*QUATTRO SEDIE DCM*

Struttura in tubolare metallico cromato. Seduta e schienale in compensato curvato laccato.  
Prod. Vitra, Italia, 1960 ca.  
cm 53x53x75,5

*Bibliografia: Catalogo originale*

**Euro 1.200 - 1.500**



265

## Piero Fornasetti

*PORTAOMBRELLI MOD. PALLONI*

Struttura in metallo serigrafato dipinto a mano con bordo in ottone. Marchio originale.  
Prod. Fornasetti, Italia, 1950 ca.  
cm 26x57

*Bibliografia: B. Fornasetti, Fornasetti La bottega fantastica, p. 482, Electa, 2009.*

Euro 800 - 1.000





266

## Tommaso Barbi

*DUE LAMPADE DA TAVOLO*

Struttura in vetro colorato e sostegni in metallo.  
Prod. Italia, 1960 ca.  
cm 43x43x73

Euro 800 - 1.000



267

## Afra e Tobia Scarpa

*LAMPADA DA TERRA MOD. FANTASMA.*

Struttura in metallo e rivestimento in cocoon.

Prod. Flos, Italia, 1961

cm 49x49x183

*Bibliografia: Domus n. 411, febbraio 1964; G. Gramigna, Repertorio 1950-1980, p. 175, Mondadori, 1985.*

Euro 800 - 1.000



268

## Carlo Scarpa , attribuito a

*DUE TAVOLI*

Struttura e piano in legno. Piedini in ottone.  
Prod. Italia, 1960 ca.  
cm 150x86x73

Euro 1.500 - 2.000



269

## Luigi Caccia Dominioni

*DUE LAMPADE MOD. TROMBA LP15*

Struttura e diffusori orientabili in metallo cromato.  
Prod. Azucena, Italia, 1964.  
cm 34x61x23

*Bibliografia: G. Gramigna, Repertorio del design italiano 1950-1980, p. 215, Mondadori, 1985.*

Euro 1.200 - 1.500



270

*MOBILE CONTENITORE*

Struttura in legno e dettagli in ottone.

Prod. Italia, 1960 ca.

cm 170x49x62

Euro 800 - 1.000

design



271

## Tredici & C.

*MOBILE CONTENITORE MOD. MPS.56*

Struttura in legno.  
Prod. Tredici & C., Italia, 1960 ca.  
cm 210x48x82

*Bibliografia: Domus n. 419, ottobre 1964*

Euro 1.200 - 1.500



272

## Vico Magistretti

*SEI LAMPADE A PLAFONE MOD. OMEGA*

Struttura in metallo nichelato e diffusori in vetro opalino.  
Prod. Artemide, Italia, 1961  
cm 40x25

*Bibliografia: G. Gramigna, Repertorio del design italiano 1950-1980, p. 176, Mondadori, 1985.*

**Euro 1.800 - 2.000**



273

## Vico Magistretti

SEI LAMPADE A PLAFONE MOD. OMEGA

Struttura in metallo nichelato e diffusori in vetro opalino.  
Prod. Artemide, Italia, 1961  
cm 40x25

*Bibliografia: G. Gramigna, Repertorio del design italiano 1950-1980, p. 176, Mondadori, 1985.*

Euro 1.800 - 2.000





274

## Carlo Scarpa

*MOBILE CONTENITORE DELLA SERIE SCUDERIE*

Struttura in legno.  
Prod. Bernini, Italia, 1970 ca.  
cm 110x60 x160

Euro 1.200 - 1.400

design



275

## Carlo Scarpa

*MOBILE CONTENITORE DELLA SERIE SCUDERIE.*

Struttura in legno con ante in vetro. Dettagli in metallo. Marchio della produzione Prod. Bernini, Italia, 1970 ca.@@@

Euro 1.200 - 1.400



276

## Carlo Scarpa

*MOBILE CONTENITORE DELLA SERIE SCUDERIE*

Struttura in legno.  
Prod. Bernini, Italia, 1970 ca.  
cm 110x60x63

Euro 1.200 - 1.400

design



277

*MOBILE CONTENITORE*

Struttura in legno con rivestimenti in radica.

Prod. Italia, 1970 ca.

cm 138x49x77

Euro 800 - 1.000



278

*SPECCHIERA*

Cornice in ottone e ottone lavorato.

Prod. Italia, 1970 ca.

cm 67x5x85

**Euro 600 - 800**



design

279

## Eero Saarinen

*SEI SEDIE DELLA SERIE TULIP*

Base in fusione d'alluminio laccata e scocca in vetroresina. Rivestimenti e cuscini in tessuto. Marchio incusso.

Prod. Italia, 1970 ca.

cm 43x43x82

Euro 1.000 - 2.000



280

## Eero Saarinen

*TAVOLO MOD. TULIP*

Base in fusione di alluminio ricoperto di materiale plastico e piano in marmo.  
Prod. Knoll, Italia, 1970 ca.  
cm 138x138x72

Euro 1.500 - 2.000



281

## Afra e Tobia Scarpa

*DIVANO MOD. SORIANA*

Struttura in tubolare cromato e rivestimenti in tessuto. Disegno originale vincitore del Compasso D'oro nel 1969.  
Prod. Cassina, Italia, 1970 ca.  
cm 236x97x65

*Bibliografia: G. Gramigna, Le Fabbriche del design, I produttori dell'arredamento domestico in Italia 1950-2000, p. 83, Allemandi, 2007*

**Euro 3.000 - 5.000**





282

## Afra e Tobia Scarpa

*DUE POLTRONE MOD. SORIANA*

Struttura in tubolare cromato e rivestimenti in tessuto. Disegno originale vincitore del Compasso D'oro nel 1969.  
Prod. Cassina, Italia, 1970 ca.  
cm 92x91x68

*Bibliografia: G. Gramigna, Le Fabbriche del design, I produttori dell'arredamento domestico in Italia 1950-2000, p. 83, Allemandi, 2007*

**Euro 2.000 - 4.000**

design



283

## François-Xavier Lalanne , alla maniera di

*PECORA*

Struttura in alluminio pressofuso e rivestimenti in lana.

Prod. Francia, 1970 ca.

cm 40x80x60

Euro 1.500 - 2.000



284

## François-Xavier Lalanne , alla maniera di

*PECORA*

Struttura in alluminio pressofuso e rivestimenti in lana.

Prod. Francia, 1970 ca.

cm 37x84x58

Euro 1.500 - 2.000

design



285

## AV Mazzega

LAMPADA DA TERRA

Base in marmo, struttura in metallo e diffusori in vetro ad elementi modulari.  
Prod. Italia, 1970 ca.  
cm 26x26x152

Euro 1.500 - 2.000



286

## Roger Capron

*TAVOLO BASSO*

Struttura in legno e piano in ceramica decorata. Firma dell'artista.

Prod. Francia, 1970 ca.

cm 103x92x30

Euro 800 - 1.000

design



287

## Vivai del sud

*MOBILE CONTENITORE*

Struttura in legno con rivestimenti in bambù.  
Prod. Vivai del Sud, Italia, 1970 ca.  
cm 102x50x168

Euro 500 - 600



288

*DIVANO*

Struttura in vimini.  
Prod. Italia, 1970 ca.  
cm 220x75x73

Euro 500 - 600

design



289

## Franco Bresciani

*CENTROTAVOLA*

Struttura in ceramica smaltata.  
Prod. Gabbianelli, Italia, 1970 ca.  
cm 45x25

Euro 800 - 1.000





290

## Mario Bellini

*DUE POLTRONE MOD. CAMALEONDA*

Struttura in legno e rivestimento in tessuto. Etichetta parziale della produzione.  
Prod. B&B, Italia, 1970 ca.  
cm 180x90x73

*Bibliografia: G. Gramigna, Repertorio del design italiano 1950-2000, p. 188, Allemandi, 2003.*

**Euro 3.000 - 5.000**

design



291

## Angelo Mangiarotti

*DIVANO*

Struttura in legno, rivestimenti in tessuto e sostegni in ottone.  
Prod. Sorgente dei mobili, Italia, 1970 ca.@@@

Euro 4.000 - 6.000



292

## Lidia Selva

*TRITTICO SCULTURE LE MASCHERE D'ORO*

Struttura in lastra di ottone laminata oro. Collezione "Cellini Arte"  
Prod. Luciano Frigerio, Italia, 1970 ca.  
cm 17x28x29

*Bibliografia: Catalogo originale*

**Euro 1.200 - 1.500**

design



293

## Luciano Frigerio

*CREDENZA DELLA SERIE DESIREE*

Struttura in legno laccato e inserto in bronzo lavorato.  
Prod. Frigerio di Desio, Italia, 1970 ca.@@@ 183x45x70

Euro 1.000 - 1.500



294

## Luciano Frigerio

*COPPIA DI COMODINI DELLA SERIE DESIREE*

Struttura in legno laccato e inserto in bronzo lavorato.  
Prod. Frigerio di Desio, Italia, 1970 ca.@@@ 53x40x51

Euro 1.000 - 1.500



design

295

## Gabriella Crespi

*SCATOLA CON STEMMA*

Metallo argentato. Firma incussa.  
Prod. Crespi, Italia, 1973  
cm 18x18

Euro 300 - 500



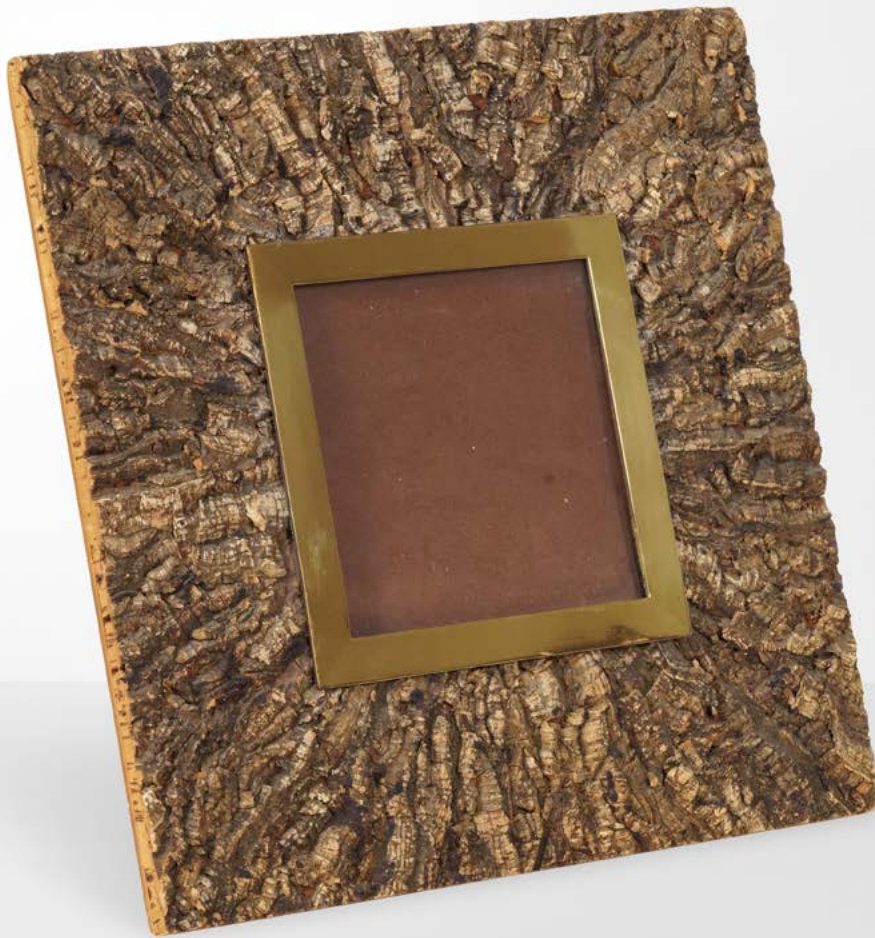
296

## Gabriella Crespi

VASSOIO

Struttura in ottone nichelato e piano in cristallo specchiato. Firma incussa.  
Prod. Crespi, Italia, 1970 ca.  
cm 25x33x2

Euro 500 - 600



design

297

## Gabriella Crespi

*CORNICE PORTAFOTO MOD. SUGHERO*

Struttura in ottone e legno con cornice in sughero. Firma incussa.

Prod. Crespi, Italia, 1975

cm 29x8x29

Euro 1.500 - 2.000





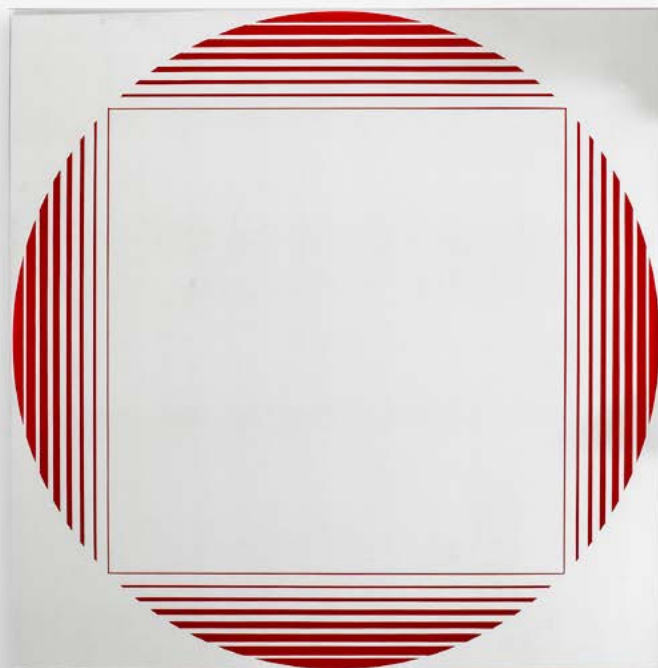
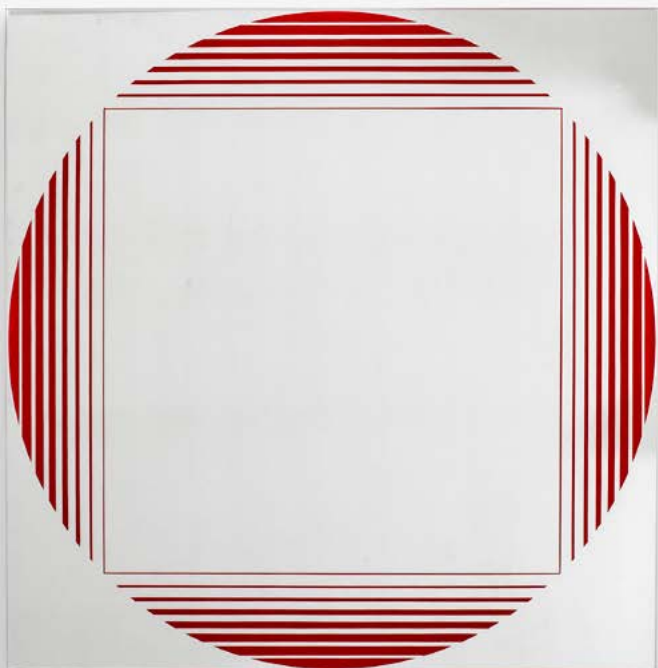
298

## Gabriella Crespi

*LAMPADA DA TAVOLO MOD. 2132*

Struttura in ottone e paralume in ottone e perspex. Firma incussa.  
Prod. Crespi, Italia, 1975  
cm 48x48x67

Euro 3.000 - 5.000



design

299

## Gianni Celada

*DUE SPECCHI MOD. BRAMA*

Struttura in metallo laccato e specchio in vetro serigrafato.  
Prod. Fontana Arte, Italia, 1970 ca.  
cm 70x3x70

*Bibliografia: L. Falconi, Fontana Arte: Una Storia Trasparente, Skira, 1998, p. 219.*

**Euro 800 - 1.000**



300

## Sergio Rodrigues

*SGABELLO*

Struttura in legno.  
Prod. Brasile, 1970 ca.  
cm 35x40

Euro 800 - 1.000

design



301

## Lorenzo Burchiellaro

*TAVOLO BASSO*

Struttura in fusione di alluminio e piano in cristallo molato. Firma incusso.  
Prod. Italia, 1970 ca.  
cm 70x70x20

Euro 1.500 - 2.000



302

## Man Ray

*DUE LAMPADE DA TAVOLO MOD. LA LUNE SOUS LE CHAPEAU*

Struttura in metallo ottonato e diffusore in cartoncino telato. Etichetta originale.  
Prod. Sirrah, Italia, 1972  
cm 23x24x57

*Bibliografia: Vercelloni V., "L'avventura del design: Gavina", Editoriale Java Book spa, Milano, 1987, fig. 38*

**Euro 1.000 - 1.500**

design



303

**Fabio Lenci**

*DUE COMODINI*

Struttura in legno.  
Prod. Bernini, Italia, 1970 ca.  
cm 43x37x43

Euro 600 - 800



304

## Fabio Lenci

*GRANDE CONSOLLE A PARETE*

Struttura in legno. Particolari in ottone brunito.  
Prod. Bernini, Italia, 1970 ca.  
cm 210x32x12

Euro 1.200 - 1.500



305

## Alessandro Becchi

*DIVANO LETTO MOD. ANFIBIO*

Struttura con rivestimenti in pelle scamosciata.  
Prod. Giovannetti, Italia, 1970 ca.  
cm 175x100x65

*Bibliografia: G. Gramigna, Repertorio del design italiano 1950-2000, p. 195, Allemandi, 2003.*

Euro 2.000 - 4.000





306

## La Murrina

*DUE LAMPADE A SOSPENSIONE*

Struttura in metallo e diffusore in vetro policromo. Altezza regolabile.  
Prod. La Murrina, Italia, 1970 ca.  
cm 30x30x120

Euro 1.500 - 2.000

design



307

*MOBILE CONTENITORE*

Struttura sei cassetti in legno laccato e sostegni in metallo.

Prod. Italia, 1970 ca.

cm 180x53x62

Euro 2.000 - 4.000



308

*GRANDE TAVOLO BASSO*

Struttura e piano in travertino lavorato con decoro a solchi elicoidali.

Prod. Italia, 1970 ca.

cm 130x40

**Euro 2.000 - 4.000**

design



309

## Saporiti

*MOBILE CONTENITORE CON CASSETTI*

Struttura in legno laccato e metallo.  
Prod. Saporiti, Italia, 1970 ca.  
cm 160x78x93,5

Euro 2.000 - 4.000



310

*DUE POLTRONE*

Struttura in legno e rivestimenti in cavallino. Dettagli in metallo.  
Prod. Italia, 1970 ca.  
cm 90x90x90

Euro 1.000 - 2.000



311

## Gabetti e Isola

*TAVOLO OCCASIONALE*

Struttura in metallo laccato e piano in granito. Disegno originale per centro residenziale Talponia a Ivrea.  
Prod. Arbo, Italia, 1970 ca.  
cm 51x51x77

**Euro 800 - 1.000**



312

## Roberto Monsani

*SISTEMA LUMINOSO A PARETE MOD. LIFE*

Struttura in legno laccato con due mobili contenitori, dettagli in plexiglas di forte spessore. Illuminazione diretta interna ai mobili contenitori e riflessa sulla parete.

Prod. Acerbis, Italia, 1970 ca.  
cm 213x62x223

*Bibliografia: Domus n. 548, luglio 1975.*

**Euro 1.500 - 2.000**

design



313

*DUE GRANDI LAMPADE A SOSPENSIONE.*

Struttura in ottone con diffusori in vetro stampato.  
Prod. Francia, 1970 ca.  
cm 50x50x130

**Euro 3.000 - 5.000**





314

## Henri Mathieu

*DUE LAMPADE A PARETE*

Struttura in acciaio ed alluminio.  
Prod. Francia, 1970 ca.  
cm 27x14x46

Euro 1.500 - 2.000



315

## Afra e Tobia Scarpa

*TAVOLO DELLA SERIE ARTONA*

Struttura in legno massello e radica.  
Prod. Maxalto, Italia, 1970 ca.  
cm 170x130x72

*Bibliografia: R. Masiero, Afra e Tobia Scarpa, p. 28, Electa, 1998*

Euro 1.500 - 2.000



316

## De Pas, D'Urbino, Lomazzi

QUATTRO SEDIE MOD. PLUTO

Struttura e sostegni in legno laccato, seduta e schienale in paglia di Vienna.  
Prod. Italia, 1971  
cm 48x50x78

*Bibliografia: G. Gramigna, Repertorio del design italiano 1950-2000, p. 191, Allemandi, 2003.*

Euro 500 - 600



317

## Carlo Nason

*LAMPADA A SOSPENSIONE MOD. LS101 CASCADE*

Struttura in vetro di Murano e metallo cromato.  
Prod. AV Mazzega, Italia, 1970 ca.  
cm 30x200

Euro 1.500 - 2.000



318

## AV Mazzega

*LAMPADA DA TERRA*

Struttura in ottone, metallo laccato e diffusori in vetro di Murano.  
Prod. Italia, 1970 ca.  
cm 51x31x161

Euro 1.200 - 1.500



319

## Mario Bellini

*QUATTRO SEDIE MOD. 412 CAB*

Struttura in metallo e rivestimenti in cuoio.  
Prod. Bellini, Italia, 1977  
cm 46,5x42,5x81

*Bibliografia: G. Gramigna, Repertorio 1950-1980, p. 443, Mondadori, 1985.*

Euro 1.000 - 2.000



320

## Rodolfo Bonetto

*DIVANO*

Struttura in fiberglass e rivestimenti in tessuto.

Prod. Italia, 1968  
cm 213x82x66

*Bibliografia: G. Gramigna, Repertorio del design italiano 1950-2000, p. 145, Allemandi, 2003.*

**Euro 2.000 - 4.000**

design



321

**Albano Poli**

*LAMPADA DA TAVOLO*

Struttura in metallo ed elementi diffusori in vetro di Murano.  
Prod. Poliarte, Italia, 1970 ca.  
cm 24.5x24.5x12

Euro 1.000 - 1.500





322

## Angelo Mangiarotti

*DUE CENTROTAVOLA COMPONENTI*

Struttura in legno tornito di diverse essenze. Marchio a fuoco  
Prod. Italia, 1970 ca.

Euro 800 - 1.000

design



323

## Mario Bellini

*POLTRONA DELLA SERIE PICCOLA TENTAZIONE*

Struttura in legno e rivestimenti in pelle  
Prod. Cassina, Italia, 1970 ca.  
cm 80x61x83

*Bibliografia: Domus n. 533, aprile 1974.*

Euro 500 - 600



324

## Achille e Piergiacomo Castiglioni

*OTTO SEDUTE MOD. MEZZADRO*

Struttura in acciaio, metallo laccato e legno.  
Prod. Zanotta, Italia, 1970 ca.  
cm 50x50x50

*Bibliografia: G. Gramigna, Repertorio del design italiano 1950-2000, p. 355, Allemandi, 2003.*

Euro 1.500 - 2.000



design

325

## Goffredo Reggiani

*PANNELLO DECORATIVO LUMINOSO MOD. 468*

Struttura in acciaio. Etichetta originale.

Prod. Reggiani, Italia, 1970 ca.

cm 58x15x58

Euro 800 - 1.000



326

## Goffredo Reggiani

*DUE LAMPADE A PARETE*

Struttura e diffusore orientabile in metallo cromato. Etichetta originale.  
Prod. Italia, 1970 ca.  
cm 37x45x20

Euro 400 - 600

design



327

**Sciolari**

*LAMPADA A SOSPENSIONE*

Struttura in metallo cromato. Etichetta originale.

Prod. Sciolari, Italia, 1970 ca.

cm 60x60x105

Euro 2.000 - 4.000



328

*TAVOLO BASSO*

Struttura in pietra travertino.  
Prod. Italia, 1970 ca.  
cm 85x85x38

Euro 600 - 800

design



329

## Mario Bellini

*DUE POUF MOD. LE BAMBOLE*

Struttura in poliuretano rivestito in tessuto - etichetta originale della produzione Rivestimenti firmati.

Prod. B&B Italia, 1972

cm 90x90x40

Euro 1.500 - 2.000





330

## Jean Perzel , attribuito a

*DUE LAMPADE A SOSPENSIONE*

Struttura in ottone con inserto diffusore in cristallo.

Prod. Italia, 1970 ca.

cm 36x34x100

Euro 2.000 - 4.000

design



331

**Pierre Cardin**

*TAVOLO ALLUNGABILE*

Struttura in metallo, metallo laccato e marmo. Piano in cristallo.  
Prod. Italia, 1970 ca.  
cm 130x130x76

Euro 1.500 - 2.000



332

## Mario Bellini

*QUATTRO SEDIE MOD. 412 CAB*

Struttura in metallo e rivestimenti in cuoio.  
Prod. Bellini, Italia, 1977  
cm 47x43x81,5

*Bibliografia: G. Gramigna, Repertorio 1950-1980, p. 443, Mondadori, 1985.*

**Euro 1.000 - 2.000**

design



333

## Tom Dixon

*QUATTRO SGABELLI DELLA SERIE BANANA CHAIRS*

Struttura in metallo laccato e seduta in paglia.  
Prod. Cappellini, Italia, 1980 ca.  
cm 51x27x77

Euro 1.000 - 2.000



334

## Afra e Tobia Scarpa

TAVOLO MOD. TOBIO

Struttura in legno con rivestimento in pelle e piano in marmo.  
Prod. B&B, Italia, 1974  
cm 150x130x73

*Bibliografia: M. Cimballi (a cura di), Un'industria per il design, La ricerca i designers l'immagine B&B Italia, p.321, Lybra, 1984; G. Gramigna, Repertorio del design italiano 1950-2000, p. 224, Allemandi, 2003.*

Euro 1.500 - 2.000

design



335

*LAMPADA A SOSPENSIONE*

Struttura in ottone e diffusori in pietra Selenite.  
Prod. Italia, 1970 ca.  
cm 50x150

Euro 2.000 - 3.000



336

## Lino Sabattini

*DUE PORTA CANDELE MOD. FIAMMA*

Struttura in argento. Corredati dalla scatola originale.  
Prod. Sabattini, Italia, 1970 ca.  
cm 12x14x31

Euro 800 - 1.000



337

## Ettore Sottsass

*DUE SEDIE MOD. HARLOW*

Struttura in acciaio cromato e rivestimenti in tessuto. Etichetta della produzione.  
Prod. Poltronova, Italia, 1971  
cm 47x60 x80

*Bibliografia: G. Gramigna, Repertorio 1950-80, Mondadori, 1985.*

Euro 1.500 - 2.000





338

## Ingrand Hsalmarson

LAMPADA DA TAVOLO MOD. SPIRALE

Struttura in alluminio laccato.  
Prod. New Lamp, Italia, 1971  
cm 36x38x48

*Bibliografia: P. Palma, C. Vannicola, Italian Light 1960-1980, Cento lampade della collezione Cortopassi, p. 87, Alinea Editrice, 2004*

Euro 2.000 - 3.000



339

## Gio Ponti

*SCULTURA MOD. CAVALLO*

Metallo argentato e firma incussa.  
Prod. Lino Sabattini, Italia, 1970 ca.  
cm 45x11x17

*Bibliografia: Catalogo originale*

**Euro 800 - 1.000**



340

## Gio Ponti

*SCULTURA*

Metallo argentato e firma incussa.  
Prod. Lino Sabattini, Italia, 1970 ca.  
cm 21x15x16

Euro 400 - 600



design

341

## Massimo e Lella Vignelli

*TAVOLO BASSO MOD. METAFORA*

Sostegni in marmo e piano in cristallo molato.  
Prod. Casigliani, Italia, 1979  
cm 130x70x22

*Bibliografia: G. Gramigna, Repertorio del design italiano 1950-2000, p. 266, Allemandi, 2003*

**Euro 1.000 - 1.500**



342

## Gae Aulenti

*DUE POLTRONE E TAVOLO BASSO MOD. 54L*

Struttura in metallo laccato.  
Prod. Knoll, Italia, 1976  
cm 85x85x33

Euro 800 - 1.000



343

## Gino Sarfatti

*UNA LAMPADA A PARETE MOD. 239/5*

Struttura in metallo laccato e diffusore a sfera in vetro satinato.  
Prod. Arteluce, Italia, 1970  
cm 55x30x35

*Bibliografia: M. Romanelli, S. Severi, Gino Sarfatti opere scelte 1938-1973, p. 415, Silvana Editore, 2012*

**Euro 1.000 - 2.000**



344

## Gino Sarfatti

*QUATTRO LAMPADE A PARETE MOD. 239/2*

Struttura in metallo laccato e diffusore a sfera in vetro satinato.  
Prod. Arteluce, Italia, 1970  
cm 35x20x20

*Bibliografia: M. Romanelli, S. Severi, Gino Sarfatti opere scelte 1938-1973, p. 415, Silvana Editore, 2012*

**Euro 1.500 - 2.000**

design



345

## Carlo Lorenzetti , attribuito a

*DUE LAMPADE DA TAVOLO*

Struttura in metallo cromato e laccato.

Prod. Italia, 1970 ca.

cm 34x30x90

Euro 1.000 - 1.500





346

## Barovier & Toso

*DUE SCULTURE COLOMBE*

Struttura in vetro soffiato policromo e a foglia d'oro. Firma incisa all'acido.  
Prod. Barovier&Toso, Italia, 1970 ca.  
cm 20x15x9

Euro 800 - 1.000

design



347

## Gianfranco Frattini

*SET DI 10 APPENDIABILI*

Struttura in metallo nichelato. Disegnati per la Gioielleria Fassano di Torino.  
Prod. Italia, 1970 ca.  
cm 6x6x10

Euro 800 - 1.000



348

*FIGURA DI ELEFANTE*

Realizzata in papier-mâché.  
Prod. Italia, 1970 ca.  
cm 148x50x152

Euro 1.200 - 1.500



349

## Vico Magistretti

*DIVANO MOD. MARALUNGA*

Struttura in legno e rivestimenti in tessuto.  
Prod. Cassina, Italia, 1973  
cm 226x86x70

*Bibliografia: Domus n. 533, aprile 1974.*

**Euro 600 - 800**



350

## Salvatore Gregoriotti

*LAMPADA DA TERRA MOD. TRICIA*

Struttura in metallo e diffusore in vetroresina.

Prod. Valenti, Italia, 1970 ca.

cm 37x37x176

Euro 300 - 400



design

351

## Mario Sabot

*DIVANO ANGOLARE MOD. MAIS MAIS*

Struttura in metallo cromato e rivestimento in tessuto.  
Prod. Sabot, Italia, 1970 ca.  
cm 285x230x72

*Bibliografia: Catalogo originale.*

**Euro 2.000 - 3.000**



352

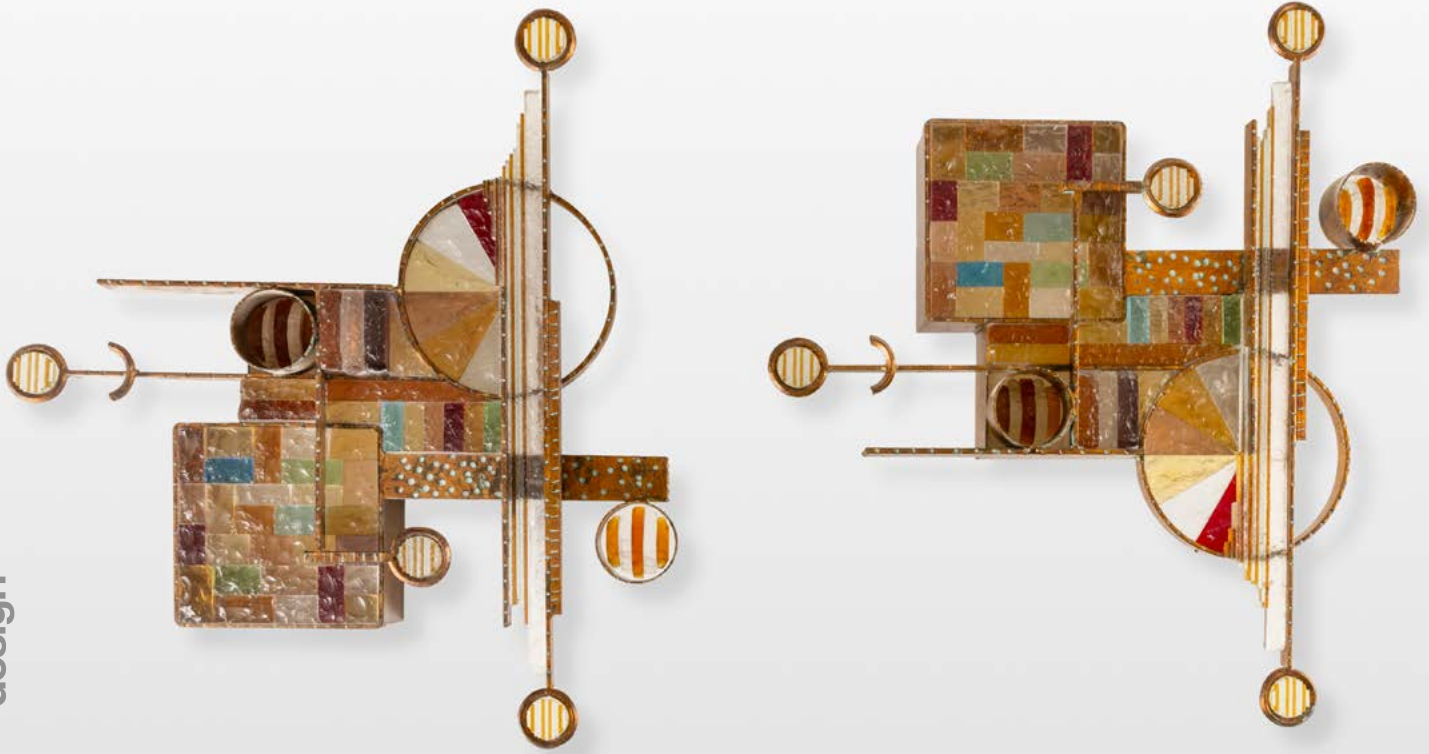
## Ico Parisi

*PANCA*

Struttura in legno. Certificato di autenticità.  
Prod. Brugnoli Mobili, Italia, 1970 ca.  
cm 189x54x60

Euro 1.500 - 2.000

design



353

## Albano Poli

*DUE LAMPADE A PARETE*

Struttura in metallo laccato con mosaico in vetro di murano colorato e molato.  
Prod. Italia, 1980 ca.  
cm 72x80x13

Euro 1.000 - 1.500





354

## Pierluigi Cerri

*TAVOLINO DI SERVIZIO MOD. ORIO*

Struttura in metallo, base in ghisa, piano in vetro colorato molato e resina colorata.  
Prod. Fontana Arte, Italia, 1985  
cm 35,5x66

*Bibliografia: L. Falconi, Fontana Arte: Una Storia Trasparente, Skira, 1998, p. 157.*

**Euro 800 - 1.000**



355

## Kazuhide Takahama

*DUE LAMPADE DA PARETE MOD. TUKI*

Struttura in alluminio laccato.  
Prod. Sirrah, Italia, 1987  
cm 15x19x19

*Bibliografia: Catalogo originale*

Euro 400 - 600



356

## Toni Cordero

*MOBILE CONTENITORE*

Sostegni in ottone, struttura in legno impiallacciato di radica e piano in travertino.  
Prod. Torino, Italia, 1980 ca.  
cm 121x47x101

Euro 2.000 - 4.000



357

## Guido Buratti

*GRANDE TAVOLO*

Struttura in tubolare metallico laccato. Piano in cristallo colorato di forte spessore.

Prod. Italia, 1980 ca.

cm 300x176x74

Euro 4.000 - 6.000



358

## Tobia Scarpa

VASO

Struttura in metallo e metallo laccato. Firma dell'artista  
Prod. Morellato, Italia, 1980 ca.  
cm 15x15x32

Euro 800 - 1.000



359

## Fornasetti

*PORTA OMBRELLI MOD. MICIONE*

Struttura in metallo serigrafato. Etichetta della produzione.  
Prod. Fornasetti, Italia, 1980 ca.  
cm 48x17x80

*Bibliografia: B. Fornasetti, M. Casadio, Fornasetti la bottega fantastica, p. 474, figura 26, Electa, 2009.*

Euro 1.000 - 1.500



360

## Piero Fornasetti

SET DI QUATTRO FIGURE DI GATTO

Ceramica smaltata serigrafata. Parte della serie Gatti accovacciati e Gatti seduti  
Prod. Fornasetti, Italia, 1960 ca. cm 24 x 19 x 34 cm 32 x 19 10,5 cm 19 x 13 x 26  
cm 24x19x34

*Bibliografia: B. Fornasetti, Fornasetti La bottega fantastica, pp. 572-573, Electa, 2009.*

Euro 2.000 - 3.000



361

## George Nelson

*DIVANO MOD. MARSHMELLOW*

Struttura in metallo laccato e rivestimento in pelle. Etichetta originale.  
Prod. Vitra, 1980 ca.  
cm 130x90x75

*Bibliografia: Charlotte & Peter Fiell, "1000 chairs", Taschen, 2005, p. 265*

Euro 4.000 - 6.000





362

## Albano Poli

*DUE LAMPADE A PARETE*

Struttura in metallo laccato con mosaico in vetro di murano colorato e molato.  
Prod. Italia, 1980 ca.  
cm 70x80x13

Euro 1.000 - 1.500

design



363

## Angelo Mangiarotti

*DUE CENTROTAVOLA MOD. CASTA*

Cristallo molato. Etichetta originale  
Prod. Colle Cristalleria, Italia, 1988  
cm 34,5x17

Euro 800 - 1.000



364

## Kazuhide Takahama

*DUE TAVOLI BASSI MOD. DIJUNA*

Struttura in metallo e piano in marmo.  
Prod. Gavina, Italia, 1983  
cm 58x48x43

*Bibliografia: Catalogo originale*

**Euro 1.000 - 2.000**

design



365

## Enzo Mari

*DUE FERMACARTE MOD. TOKELAU*

Struttura in metallo laccato e acciaio. Marchio originale. Corredato della sua scatola.  
Prod. Danese, Italia, 1983  
cm 10x6

Euro 800 - 1.000



366

## Luigi Serafini

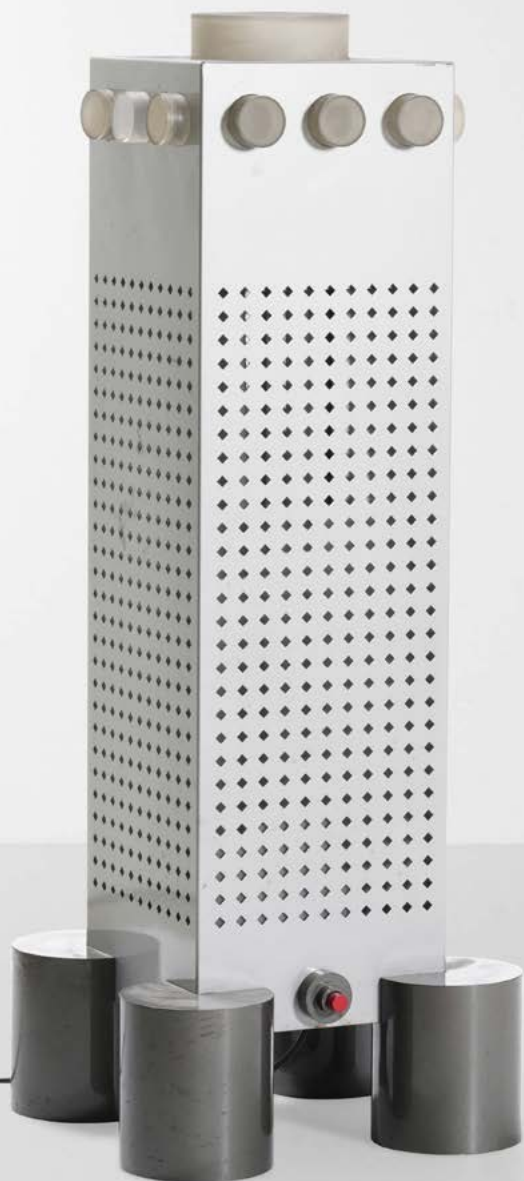
*SEI SEDIE MOD. SUSPIRAL*

Struttura in metallo laccato e rivestimento in tessuto.  
Prod. Sawaya & Moroni, Italia, 1986  
cm 42x36x104

*Bibliografia: Catalogo Originale*

**Euro 1.000 - 2.000**

design



367

## Matteo Thun

LAMPADA DA TAVOLO

Struttura in metallo laccato e diffusore in vetro.  
Prod. Bieffplast, Italia, 1980 ca.  
cm 37x37x100

Euro 1.000 - 1.500



368

## Isamu Noguchi

*DUE LAMPADE DA TAVOLO AKARI 22N*

Struttura in metallo e diffusore in bamboo e carta di riso. Marchio originale.  
Prod. Giappone, 1980 ca.  
cm 30x30x45

Euro 800 - 1.000



369

## Kazuhide Takahama

*CINQUE LAMPADE DA PARETE MOD. KUMO*

Struttura in metallo e diffusore in vetro opalino.  
Prod. Sirrah, Italia, 1983  
cm 40x20x18

Euro 1.200 - 1.500



370

## Shiro Kuramata

*DUE VASI MOD. IKEBANAV/P*

Struttura in cristallo e cristallo colorato.  
Prod. Cristalleria Colle Vitca, Italia, 1980 ca.  
cm 8,5x45

Euro 800 - 1.000



design



371

## Gio Ponti

*DUE VASI MOD. GERBERA*

Struttura in cristallo. Etichetta originale.  
Prod. Cristalleria Colle Vilca, Italia, 1980 ca.  
cm 18x18x31,5

Euro 800 - 1.000



372

## Shiro Kuramata

*DUE VASI MOD. IKEBANAVG*

Struttura in cristallo e cristallo colorato.  
Prod. Cristalleria Colle Vitca, Italia, 1980 ca.  
cm 8,5x67

Euro 800 - 1.000



373

## Guido Drocco e Franco Mello

*APPENDIABITI MOD. CACTUS*

Struttura in poliuretano schiumato, verniciatura Guflac in lattice e inserti in ferro. Ed n. 739/2000 Certificato di autenticità. Marchio originale. Prod. Gufram, Italia, 2000 ca. cm 70x168

*Bibliografia: Catalogo di produzione Gufram*

Euro 3.000 - 5.000



374

## Guido Drocco e Franco Mello

*APPENDIABITI MOD. CACTUS*

Struttura in poliuretano schiumato, verniciatura Guflac in lattice e inserti in ferro. Edizione limitata e numerata 141/500. Certificato di autenticità. Marchio originale.

Prod. Gufram, Italia, 2000 ca.  
cm 70x168

Euro 3.000 - 5.000

design



375

**Marc Newson**

*LAMPADA DA TERRA MOD. HELICE*

Struttura in alluminio laccato. Marchio originale.  
Prod. Flos, Italia, 1992  
cm 38x38x190

*Bibliografia: G. Gramigna, Repertorio del design  
italiano 1950-2000, p. 473, Allemandi, 2003.*

Euro 1.000 - 2.000



376

## Javier Mariscal

*POLTRONA MOD. ALESSANDRA*

Struttura e sostegni in legno e rivestimento in tessuto e pelle.  
Prod. Moroso, Italia, 1994  
cm 96x70x110

*Bibliografia: Catalogo di produzione*

**Euro 1.200 - 1.500**

design



377

## James Irvine

*SPECCHIERA MOD. BELVEDERE*

Struttura in PVC e specchio. Etichetta originale.

Prod. Danese, Italia, 2006

cm 88x1,5x107

Euro 800 - 1.000





378

## Ettore Sottsass

*DUE PORTACANDELE MOD. LUCE DI LUNA*

Struttura in cristallo. Firma all'acido.  
Prod. RSVP, Italia, 1999  
cm 7x11,5

Euro 800 - 1.000



379

## Piero Fornasetti

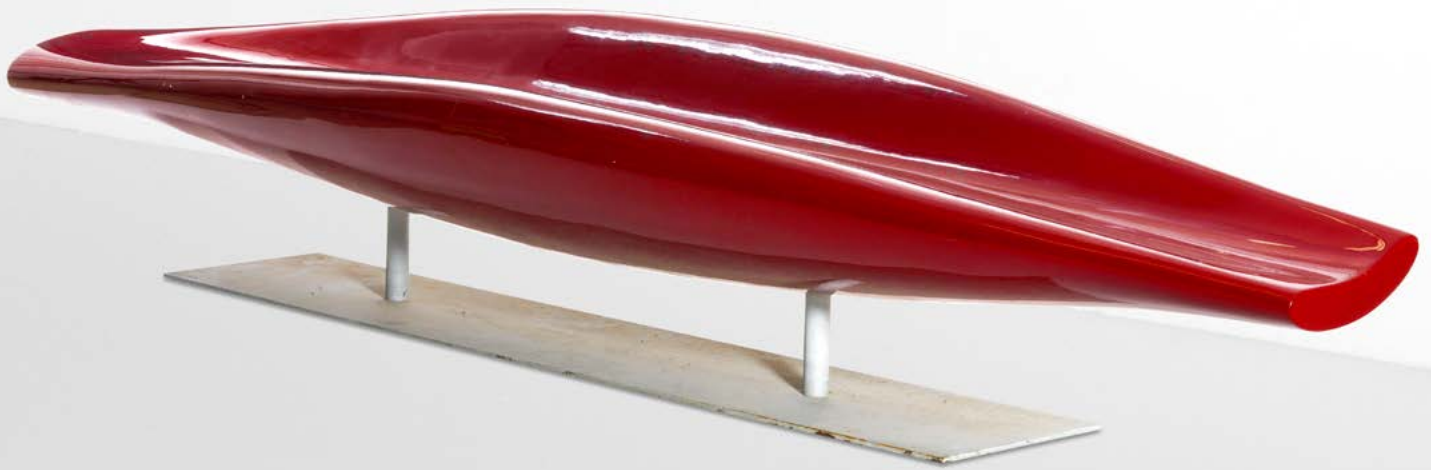
*PARAVENTO*

Cartone multistrato ideato come espositore per cravatte. Tema della serie Libreria. Marchio originale.

Prod. Fornasetti, Italia, 1990 ca.

cm 69x0,5x46,5

Euro 500 - 600



380

## Jean Marie Massaud

*SEDUTA MOD. INOUT*

Struttura in vetro resina colorata e sostegni in metallo.  
Prod. Cappellini, Italia, 2001  
cm 300x60x52

Euro 1.200 - 1.500

design



381

## Jean Marie Massaud

*SEDUTA MOD. INOUT*

Struttura in vetro resina colorata e sostegni in metallo.  
Prod. Cappellini, Italia, 2001  
cm 300x60x52

Euro 1.200 - 1.500



383

## Kazuhide Takahama

*QUATTRO POLTRONE MOD. SAGHI*

Struttura in metallo cromato e rivestimento in tessuto sfoderabile.  
Prod. Simon Gavina, Italia, 1970  
cm 75x60x66

*Bibliografia: Catalogo "Simon, Collezione Gli Autori", pagg. 104 - 105*

**Euro 2.000 - 3.000**

# COMPRIARE E VENDERE

## TERMINOLOGIA

Qui di seguito si precisa il significato dei termini utilizzati nelle schede delle opere in catalogo (resta inteso che detti termini, così come ogni altra indicazione o illustrazione, devono considerarsi puramente indicativi e non vincolanti, e non possono generare affidamento di alcun tipo negli offerenti e nell'acquirente):

**nome artista:** a nostro parere probabile opera dell'artista indicato;

**attribuito a ...:** è nostra opinione che possa essere opera dell'artista citato, in tutto o in parte;

**bottega di / scuola di ...:** a nostro parere è opera di mano sconosciuta della bottega dell'artista indicato, che può o meno essere stata eseguita sotto la direzione dello stesso o in anni successivi alla sua morte;

**cerchia di / ambito di ...:** a nostro avviso è un'opera di mano non identificata, non necessariamente allievo dell'artista citato;

**seguace di / nei modi di ...:** a nostro parere opera di un autore che lavorava nello stile dell'artista;

**stile di / maniera di ...:** a nostro avviso è un'opera nello stile dell'artista indicato, ma eseguita in epoca successiva;

**da ...:** sembrerebbe una copia di un'opera conosciuta dell'artista indicato, ma di datazione imprecisata;

**datato:** si tratta, a nostro parere, di un'opera che appare realmente firmata e datata dall'artista che l'ha eseguita;

**firma e/o data iscritta:** sembra che questi dati siano stati aggiunti da mano o in epoca diversa da quella dell'artista indicato;

**secolo ...:** datazione con valore puramente orientativo, che può prevedere margini di approssimazione;

**in stile ...:** a nostro parere opera nello stile citato pur essendo stata eseguita in epoca successiva;

**restauri:** i beni venduti in asta, in quanto antichi o comunque usati, sono nella quasi totalità dei casi soggetti a restauri e integrazioni e/o sostituzioni. La dicitura verrà riportata solo nei casi in cui gli interventi vengono considerati dagli esperti della casa d'aste molto al di sopra della media e tali da compromettere almeno parzialmente l'integrità del lotto;

**difetti:** il lotto presenta visibili ed evidenti mancanze, rotture o usure;

**elementi antichi:** gli oggetti in questione sono stati assemblati successivamente utilizzando elementi o materiali di epoche precedenti.

## COMPRIARE

Precede l'asta un'esposizione durante la quale l'acquirente potrà prendere visione dei lotti, constatarne l'autenticità e verificarne le condizioni di conservazione.

Il nostro personale di sala ed i nostri esperti saranno a Vostra disposizione per ogni chiarimento.

Chi fosse impossibilitato alla visione diretta delle opere può richiedere l'invio di foto digitali dei lotti a cui è interessato, accompagnati da una scheda che ne indichi dettagliatamente lo stato di conservazione. Tali informazioni riflettono comunque esclusivamente opinioni e nessun dipendente o collaboratore della Cambi può essere ritenuto responsabile di eventuali errori ed omissioni ivi contenute. Questo servizio è disponibile per i lotti con stima superiore ad € 1.000.

Le **descrizioni** riportate sul catalogo d'asta indicano l'epoca e la provenienza dei singoli oggetti e rappresentano l'opinione dei nostri esperti.

Le **stime** riportate sotto la scheda di ogni oggetto rappresentano la valutazione che i nostri esperti assegnano a ciascun lotto.

Il **prezzo** base d'asta è la cifra di partenza della gara ed è normalmente più basso della stima minima.

La **riserva** è la cifra minima concordata con il mandante e può essere inferiore, uguale o superiore alla stima riportata nel catalogo.

Le **battute** in sala progrediscono con rilanci dell'ordine del 10%, variabili comunque a discrezione del battitore.

Per ogni singolo lotto sono da aggiungere al prezzo di aggiudicazione i diritti di asta pari al **30%** per la parte di prezzo fino a **€ 2.000** del **25%** per la parte di prezzo eccedente **€ 2.000** e fino al raggiungimento di **€ 200.000** e del **20%** per la parte di prezzo eccedente questa cifra, comprensivo dell'IVA prevista dalla normativa vigente.

Chi fosse interessato all'acquisto di uno o più lotti potrà partecipare all'asta in sala servendosi di un **numero personale** (valido per tutte le tornate di quest'asta) che gli verrà fornito dietro compilazione di una scheda di partecipazione con i dati personali e le eventuali referenze bancarie.

Chi fosse impossibilitato a partecipare in sala, registrandosi nell'Area My Cambi sul nostro portale [www.cambiaste.com](http://www.cambiaste.com), potrà usufruire del nostro servizio di Asta Live, partecipando in diretta tramite web oppure di usufruire del nostro servizio di offerte scritte, compilando l'apposito modulo.

La cifra che si indica è l'offerta massima, ciò significa che il lotto potrà essere aggiudicato all'offerente anche al di sotto di tale somma, ma che di fronte ad un'offerta superiore verrà aggiudicato ad altro concorrente.

Le offerte, scritte e telefoniche, per lotti con stima inferiore a 300 euro, sono accettate solamente in presenza di un'offerta scritta pari alla stima minima riportata a catalogo. Sarà una delle nostre telefoniste a mettersi in contatto con voi, anche in lingua straniera, per farvi partecipare in diretta telefonica all'asta per il lotto che vi interessa; la telefonata potrà essere registrata. Consigliamo comunque di indicare un'offerta massima anche

quando si richiede collegamento telefonico, nel caso in cui fosse impossibile contattarvi al momento dell'asta.

Il servizio di offerte scritte, telefoniche e via web è fornito gratuitamente dalla Cambi ai suoi clienti ma non implica alcuna responsabilità per offerte inavvertitamente non eseguite o per eventuali errori relativi all'esecuzione delle stesse. Le offerte saranno ritenute valide soltanto se perverranno almeno 5 ore lavorative prima dell'asta.

**Si rinvia per la completa disciplina delle vendite e per ogni maggiore dettaglio alle Condizioni di Vendita.**

## VENDERE

La Cambi Casa d'Aste è a disposizione per la valutazione gratuita di oggetti da inserire nelle future vendite. Una **valutazione** provvisoria può essere effettuata su fotografie corredate di tutte le informazioni riguardanti l'oggetto (dimensioni, firme, stato di conservazione) ed eventuale documentazione relativa in possesso degli interessati. Su appuntamento possono essere effettuate valutazioni a domicilio.

Prima dell'asta verrà concordato un prezzo di **riserva** che è la cifra minima sotto la quale il lotto non potrà essere venduto. Questa cifra è strettamente confidenziale, potrà essere inferiore, uguale o superiore alla stima riportata sul catalogo e sarà protetta dal battitore mediante appositi rilanci. Qualora il prezzo di riserva non fosse raggiunto il lotto risulterà invenduto. Sul prezzo di aggiudicazione la casa d'aste tratterà una commissione del 15% (variabile a seconda del tipo di affidamento, con un minimo di € 30) oltre all'1% come rimborso assicurativo.

Al momento della **consegna** dei lotti alla casa d'aste verrà rilasciata una ricevuta di deposito con le descrizioni dei lotti e le riserve pattuite, successivamente verrà richiesta la firma del mandato di vendita ove vengono riportate le condizioni contrattuali, i prezzi di riserva, i numeri di lotto ed eventuali spese aggiuntive a carico del cliente.

**Prima dell'asta** il mandante riceverà una copia del catalogo in cui sono inclusi gli oggetti di sua proprietà.

**Dopo l'asta** ogni mandante riceverà un rendiconto in cui saranno elencati tutti i lotti di sua proprietà con le relative aggiudicazioni.

Per i lotti **invenduti** potrà essere concordata una riduzione del prezzo di riserva concedendo il tempo necessario all'effettuazione di ulteriori tentativi di vendita da espletarsi anche a mezzo di trattativa privata. In caso contrario dovranno essere ritirati a cura e spese del mandante entro trenta giorni dalla data della vendita. Dopo tale termine verranno applicate le spese di trasporto e custodia.

In nessun caso la Cambi sarà responsabile per la perdita o il danneggiamento dei lotti lasciati a giacere dai mandanti presso il magazzino della casa d'aste, qualora questi siano causati o derivanti da cambiamenti di umidità o temperatura, da normale usura o graduale deterioramento dipendenti da interventi di qualsiasi genere compiuti sul bene da terzi su incarico degli stessi mandanti, oppure da difetti occulti (inclusi i tarli del legno).

## PAGAMENTI

Dopo trenta giorni lavorativi dalla data dell'asta, fatto salvo il maggior termine per il caso di vendita di beni sottoposti al regime di tutela ex D.Lgs. 42/04, la Cambi liquiderà la cifra dovuta per la vendita per mezzo di assegno bancario da ritirare presso i nostri uffici o bonifico su c/c intestato al proprietario dei lotti, a condizione che l'acquirente abbia onorato l'obbligazione assunta al momento dell'aggiudicazione, e che non vi siano stati reclami o contestazioni inerenti i beni aggiudicati. Al momento del pagamento verrà rilasciata una fattura in cui saranno indicate in dettaglio le aggiudicazioni, le commissioni e le altre eventuali spese. In ogni caso il saldo al mandante verrà effettuato dalla Cambi solo dopo aver ricevuto per intero il pagamento dall'acquirente.

### Modalità di pagamento

Il pagamento dei lotti aggiudicati deve essere effettuato entro dieci giorni dalla vendita tramite:

- contanti fino a 4.999 euro
- assegno circolare intestato a: Cambi Casa d'Aste S.r.l.
- bonifico bancario presso:

Intesa Sanpaolo, via Fieschi 4, Genova.

IBAN: IT70J030690140010000132706 BIC/SWIFT: BCITITMM

## RITIRO

A seguito dell'integrale e tempestivo pagamento di tutto quanto dovuto a Cambi dall'acquirente, come previsto dalle Condizioni di Vendita e fatta salva la normativa in tema di tutela dei beni culturali, il ritiro dei lotti acquistati deve essere effettuato entro le due settimane successive alla vendita. Trascorso tale termine la merce potrà essere trasferita a spese e rischio dell'acquirente presso il magazzino Cambi a Genova. In questo caso verranno addebitati costi di trasporto e magazzinaggio e la Cambi sarà esonerata da ogni responsabilità nei confronti dell'aggiudicatario in relazione alla custodia, all'eventuale deterioramento o deperimento degli oggetti.

Al momento del ritiro del lotto, l'acquirente dovrà fornire un documento d'identità. Qualora fosse incaricata del ritiro dei lotti già pagati una terza persona, occorre che quest'ultima sia munita di delega scritta rilasciata dall'acquirente e di una fotocopia del documento di identità di quest'ultimo.

Il personale della Cambi potrà organizzare l'imballaggio ed il trasporto dei lotti a cura, spese e rischio dell'aggiudicatario e su espressa richiesta di quest'ultimo, il quale dovrà manlevare ed esonerare la Cambi da ogni responsabilità in merito.

## PERIZIE

Gli esperti della Cambi sono disponibili ad eseguire perizie scritte per assicurazioni, divisioni ereditarie, vendite private o altri scopi, dietro pagamento di corrispettivo adeguato alla natura ed alla quantità di lavoro necessario.

Per informazioni ed appuntamenti rivolgersi agli uffici della casa d'aste presso il Castello Mackenzie, ai recapiti indicati sul presente catalogo.

# BUYING AND SELLING

## TERMINOLOGY

The following list clarifies the meaning of the terms used to describe the lots in the catalogue (it is however understood that these terms, as well as any other indication or illustration, are for illustrative purposes only and are non-binding, and shall not be the grounds for any kind of certainty in bidders and buyers):

**artist name:** we believe that the work was likely created by this artist;

**attributed to ...:** our opinion is that the work may have been created by this artist, in whole or in part;

**studio of / school of ...:** we think that this work was created by an unidentified person in this artist's studio, and that it may or may not have been created with this artist's guidance or even after the artist's death;

**circle of / field of ...:** we believe that this work was created by an unidentified person who is not necessarily a pupil of this artist;

**disciple of / in the ways of ...:** in our opinion, a work created by an author working in this artist's style;

**style of / manner of ...:** we believe that this work is consistent with the artist's style, but was created at a later time;

**from ...:** this work appears to be a copy of a known piece by this artist, but the date is unspecified;

**dated:** in our opinion, this work appears to be actually signed and dated by the artist who created it;

**inscribed signature and / or date:** this information appears to have been added to the work, by a different person or in a different time compared to the artist;

**... century:** this date is stated merely for guidance and may allow for a certain approximation;

**in ... style:** we believe that this work is in this style despite being created at a later date;

**restorations:** items sold at auction, in that they are antique or in any case second-hand, have most often undergone restorations and additions and/or replacements. This specification will only be stated in those cases when the auction house's experts deem the restorations to be more intrusive than average and if they partially or fully affect the integrity of the lot;

**defects:** the lot shows defects, damage or worn areas that are clearly visible and conspicuous

**antique components:** these items have been assembled at a later date, using components or material dating back to older times.

## BUYING

Each auction is preceded by a **viewing** during which the potential buyer may view the lots, ascertain their authenticity, and verify their actual conditions. Our staff and experts are available to provide any necessary clarification.

Potential buyers who are not able to attend the viewing can request digital photos of the lots they are interested in, along with a sheet that clearly states the lots' actual conditions. The data provided merely constitute opinions, and Cambi's employees or collaborators shall in no case be held liable for any mistakes and omissions in said data. This service is available for lots with an estimate above € 1,000.

The **descriptions** in the auction catalogue state the time period and the provenance of each item and represent the views of our experts.

The **estimates** stated at the bottom of each item's sheet reflect the valuations that our experts have made regarding each lot.

The **starting price** is the price at which bidding will start and it is generally lower than the minimum estimate.

The **reserve price** is the minimum price agreed upon with the consignor and it may be lower than, equal to, or higher than the estimate stated in the catalogue.

**Subsequent bids** in the auction hall are made with 10% increments, that may vary at the auctioneer's discretion.

For each lot, the buyer's premium shall be added to the hammer price; the buyer's premium amounts to **30%** for the portion of price up to **€ 2,000**; **25%** for the portion of price exceeding **€ 2,000** and up to **€ 200,000**; and **20%** for the portion of price exceeding **€ 200,000**, including VAT as per applicable law.

Clients that wish to bid on one or more lots shall participate in the auction hall using a **personal number** (that is valid for all rounds of this auction) that is provided to them subject to the completion of a participation form stating the client's personal data and bank references where applicable.

Potential buyers who are not able to attend in person may register in the My Cambi Area on our portal [www.cambiaste.com](http://www.cambiaste.com) and use our **Live Auction** service, which allows them to participate online in real time or to use our written bid service by filling in the relevant form.

The stated amount is the maximum bid offered by the client, meaning that the lot may be awarded to the bidder at a price lower or equal to that amount, but if there is a higher bid, the lot will be awarded to the other bidder.

All written and phone bids for lots with an estimate below € 300 are only accepted if the written offer is equal to or higher than the minimum estimate stated in the catalogue. One of our operators will contact you, in Italian or a foreign language, in order to allow you to place phone bids for the lot you are interested in in real time; the call may be recorded. In any case, we suggest placing a maximum bid in writing even when you wish to place phone bids, in the event that we are unable to

contact you at the time of the auction.

The written bid, phone bid, and online bid services are provided by Cambi free-of-charge; this, however, does not imply any liability for bids that may accidentally not have been placed or for any mistakes in placing them. Bids will only be deemed valid if they are received 5 business hours before the start of the auction at the latest.

**For the full regulations governing the sales and for all further details, please refer to the Terms of Sale.**

## SELLING

Cambi Casa d'Aste is available to perform free **appraisals** of items that may be placed in upcoming sales. A temporary valuation may be made based on photographs equipped with all necessary information regarding the item (measurements, signatures, actual conditions) and with any relevant documentation you may have. It is possible to request an appointment for an appraisal at your place of residence.

Before the auction, a **reserve** price will be agreed upon; this is the minimum price below which the lot will not be sold. This amount is strictly confidential, it may be lower than, equal to or higher than the estimate stated in the catalogue, and it will be guaranteed by the auctioneer through subsequent bids. If the reserve price is not reached, the lot will remain unsold. The auction house shall withhold a commission of 15% on the hammer price (that may vary depending on the type of consignment, with a minimum of € 30) in addition to 1% as a reimbursement for insurance coverage.

Upon **consignment** of the lots to the auction house, a receipt of consignment will be issued, with the descriptions of the lots and the agreed reserves; the client will then be asked to sign a mandate to sell, which includes the contractual provisions, the reserve prices, the lot numbers as well as any additional expenses that shall be borne by the client.

**Before the auction**, the consignor will receive a copy of the catalogue which includes their items.

**After the auction**, each consignor will receive a report stating all of their lots and their hammer prices.

For **unsold** lots, a reduction of the reserve price may be agreed upon, allowing time for further sales attempts that may also be carried out through private negotiations. If the lots remain unsold, the seller shall pick them up at their own care and expense within thirty days following the date of the sale. After this time, the transportation and storage fees will apply.

In no case shall Cambi be held liable for goods that are lost or damaged after being left by the consignors in the auction house's storage, if said damage is caused by or resulting from humidity or temperature variations, normal wear and tear, or progressive deterioration arising from any actions taken by third parties appointed by the consignors, or from hidden defects (including wood-boring beetles).

## PAYMENTS

Thirty business days after the date of the auction, notwithstanding the greater terms that apply to the sale of goods that fall under the precautionary regime as per Italian Leg. Dec. no. 42/04, Cambi shall pay the amount owed for the sale via a bank cheque that shall be collected at our premises or via bank transfer on an account in the name of the owner of the lots, provided that the buyer has fulfilled the obligations taken on upon being awarded the lot, and that no complaints or disputes regarding the awarded lots have arisen. Upon payment, Cambi will issue an invoice stating the details of the hammer prices, commissions, and any other expenses. In any case, Cambi will make its payment to the consignor only after having received full payment by the buyer.

### Methods of payment

All awarded lots must be paid for within ten days after the sale, via:

- in cash up to € 4,999
- banker's draft made out to:  
Cambi Casa d'Aste S.r.l.
- bank transfer to:  
Intesa Sanpaolo, via Fieschi 4, Genoa.  
IBAN: IT70J0306901400100000132706 BIC/SWIFT: BCITITMM

## COLLECTION

Following the full and timely payment of all amounts owed to Cambi by the buyer, as provided for in the Terms of Sale and notwithstanding the regulations on the preservation of cultural heritage, the purchased lots must be collected within two weeks following the sale. After said time limit, the goods may be transferred, at the buyer's own risk and expense, to Cambi's storage area in Genoa. In this event, the fees for transportation and storage will be charged to the buyer and Cambi shall not be held liable towards the buyer with regards to the custody and the potential deterioration or spoilage of the goods.

Upon collecting the lots, the buyer shall provide their ID. If a third person is entrusted with collecting the purchased lots, this person needs to have a proxy written by the buyer and a copy of the buyer's ID.

Cambi's staff may arrange for the lots to be packaged and transported at the buyer's own risk, care and expense and upon the buyer's explicit request; the buyer shall indemnify and hold harmless Cambi from any liability arising thereof.

## VALUTATIONS

Cambi's experts are available to perform comprehensive written valuations for insurance, inheritance, private sales, or other purposes, against payment of an adequate fee with regards to the nature and the amount of work required.

For further information and appointments, please contact the auction house's offices at Castello Mackenzie, via the mans of contact stated in this catalogue.

# CONDIZIONI DI VENDITA

La Cambi Casa d'Aste S.r.l. sarà di seguito denominata "Cambi".

**1** Le vendite si effettuano al maggior offerente.

La Cambi agisce in qualità di mandataria in nome proprio e per conto di ciascun venditore dei lotti. La vendita di ciascuno dei lotti deve considerarsi avvenuta direttamente tra il venditore e l'acquirente (ossia chi, tra i soggetti che abbiano presentato offerte per l'acquisto di uno stesso lotto, abbia offerto il prezzo di aggiudicazione più alto e sia stato dichiarato aggiudicatario del lotto medesimo); né consegue che la Cambi non assume nei confronti degli acquirenti o di terzi in genere alcuna responsabilità diretta rispetto alla vendita dei lotti, e ogni responsabilità, anche ex art. 1476 ss. cod. civ., continua a gravare in capo ai venditori dei lotti. Il colpo di martello del Direttore della vendita - c.d. banditore - determina la conclusione del contratto di compravendita del lotto tra il venditore e l'acquirente, nonché l'obbligo dell'acquirente di pagare a Cambi l'intero ammontare dovuto per l'aggiudicazione del lotto, incluso il prezzo di aggiudicazione e i diritti d'asta qui previsti (v. art. 13). Resta espressamente previsto che la compravendita si intenderà perfezionata a tutti gli effetti e la proprietà del lotto aggiudicato passerà in capo all'acquirente solo a seguito dell'integrale pagamento a Cambi di tutto quanto dovuto dall'acquirente in forza delle presenti condizioni (salvo le eventuali diverse disposizioni di cui al D.Lgs. n. 42/04, anche in tema di prelazione dello Stato; si rinvia anche al successivo art. 15).

**2** I lotti posti in vendita sono da considerarsi come beni usati forniti come pezzi d'antiquariato e come tali non qualificabili come "prodotto" secondo la definizione di cui all'art. 3 lett. e) del Codice del consumo (D.Lgs. 6.09.2005 n. 206).

**3** L'asta sarà preceduta da un'esposizione dei lotti, durante la quale Cambi (tramite il Direttore della vendita o i suoi incaricati) sarà a disposizione per ogni chiarimento; su richiesta è possibile ottenere da Cambi un condition report del lotto oggetto di interesse (tale servizio è garantito esclusivamente per i lotti con stima superiore a € 1.000). L'esposizione ha lo scopo di permettere, a chi abbia interesse a partecipare all'asta, un esame attento e approfondito circa l'autenticità, lo stato di conservazione, la provenienza, il tipo e la qualità degli stessi, su cui esclusivamente gli offerenti e l'acquirente assumono ogni rischio e responsabilità, anche per gli effetti di cui all'art. 1488, c. 2, c.c.. Dopo l'aggiudicazione né Cambi né i venditori potranno essere ritenuti responsabili per eventuali vizi dei lotti, relativi tra l'altro allo stato di conservazione, all'errata attribuzione, all'autenticità, alla provenienza, al peso o alla mancanza di qualità dei lotti. A tal fine gli offerenti e l'acquirente rinunciano espressamente alla garanzia di cui all'art. 1490 c.c., liberando Cambi da ogni relativa responsabilità; per l'effetto né Cambi, né il suo personale e i suoi collaboratori e consulenti, potranno rilasciare una qualsiasi valida garanzia in tal senso.

L'interessato all'acquisto di un lotto si impegna, quindi, prima di partecipare all'asta, ad esaminarlo approfonditamente, eventualmente anche con la consulenza di un esperto o di un restauratore di sua fiducia, per accertarne tutte le suddette caratteristiche, assumendo esclusivamente a proprio carico ogni responsabilità e rischio circa l'acquisto e le caratteristiche del lotto, che in caso di aggiudicazione si intenderà acquistato come visto e piaciuto.

La formulazione di una offerta per l'acquisto di uno o più lotti vale quale espressa dichiarazione dell'offerente di aver esaminato e preso piena visione dei lotti e di accettarne incondizionatamente l'eventuale aggiudicazione, nello stato di fatto e di diritto in cui ciascun lotto si trova, anche a prescindere dalla relativa descrizione da parte di Cambi.

**4** I lotti posti in asta sono venduti nello stato in cui si trovano al momento dell'esposizione, con ogni relativo difetto ed imperfezione quali rotture, restauri, mancanze o sostituzioni. Tali caratteristiche, anche se non espressamente indicate sul catalogo, non possono essere considerate determinanti per contestazioni sulla vendita.

I beni di antiquariato per loro stessa natura possono essere stati oggetto di restauri o sottoposti a modifiche di vario genere, quale ad esempio la sovrappittura: interventi di tale tipo non possono mai essere considerati vizi occulti o contraffazione di un lotto. Per quanto riguarda i beni di natura elettrica o meccanica, questi non sono verificati prima

della vendita e sono acquistati dall'acquirente a suo rischio e pericolo.

I movimenti degli orologi sono da considerarsi non revisionati.

**5** Cambi agisce in qualità di mandataria del venditore ed è esente da qualsiasi responsabilità in ordine alla provenienza e descrizione dei lotti nei cataloghi, nelle brochure, nei condition report, e in qualsiasi altro materiale illustrativo; tali descrizioni, così come ogni altra indicazione o illustrazione, devono considerarsi puramente indicative (ai soli fini della identificazione dei lotti), e non precise sullo stato di fatto e di diritto dei lotti, né vincolanti per Cambi (potendo anche essere oggetto di revisione prima che il lotto sia posto in vendita), e non possono generare affidamento di alcun tipo negli offerenti e nell'acquirente. Cambi non potrà essere ritenuta responsabile di errori ed omissioni relativi a tali descrizioni e la stessa non rilascia alcuna garanzia (diretta o indiretta) circa lo stato, l'attribuzione, l'autenticità, la provenienza dei lotti, il cui unico garante e responsabile resta unicamente il venditore, anche verso gli offerenti e l'acquirente. Per l'effetto gli offerenti e l'acquirente esonerano espressamente Cambi da qualunque responsabilità circa lo stato, l'attribuzione, l'autenticità, la provenienza e la descrizione dei lotti. In ogni caso, laddove fossero accertate responsabilità della mandataria, Cambi potrà rimborsare all'acquirente (previa necessaria restituzione del lotto contestato nel medesimo stato di fatto e di diritto del momento dell'aggiudicazione) il solo importo corrispondente a quello già incassato dall'acquirente a titolo di diritti d'asta (v. art. 13) per il lotto oggetto di contestazione, con rinuncia sin d'ora dell'acquirente a qualunque ulteriore pretesa verso Cambi a qualunque titolo, e fermo restando il diritto dell'acquirente di agire direttamente nei confronti del venditore per il maggior danno e ogni altra eventuale pretesa (a tal fine, su richiesta dell'acquirente, Cambi potrà fornire il nominativo e i contatti del venditore).

**6** Per i dipinti antichi e del XIX secolo si certifica soltanto l'epoca in cui l'autore attribuito è vissuto e la scuola cui esso è appartenuto. Le opere dei secoli XX e XXI (arte moderna e contemporanea) sono, solitamente, accompagnati da certificati di autenticità e altra documentazione espressamente citata nelle relative schede. Nessun diverso certificato, perizia od opinione, richiesti o presentati a vendita avvenuta, potrà essere fatto valere quale motivo di contestazione dell'autenticità di tali opere. È inoltre esclusa qualunque contestazione relativa alle cornici, laddove le stesse siano presentate come meramente facenti parte di un dipinto e pertanto prive di valore autonomo. In questi casi, ogni rischio e pericolo al riguardo è esclusivamente a carico dell'acquirente.

**7** Tutte le informazioni sui punzoni dei metalli, sulla caratura ed il peso dell'oro, dei diamanti e delle pietre di colore sono da considerarsi puramente indicative e approssimative e la Cambi non potrà essere ritenuta responsabile per eventuali errori contenuti nelle suddette informazioni e per le falsificazioni ad arte degli oggetti preziosi. La Cambi non garantisce i certificati eventualmente acclusi ai preziosi eseguiti da laboratori gemmologici indipendenti, anche se riferimenti ai risultati di tali esami potranno essere citati a titolo informativo per gli acquirenti.

**8** Per quanto riguarda libri, manoscritti, stampe e altri beni cartacei, non si accettano contestazioni relative a danni alla legatura, macchie, fori di tarlo, carte o tavole rifilate e ogni altro difetto che non leda la completezza del testo e/o dell'apparato illustrativo; né per mancanza di indici di tavole, fogli bianchi, inserzioni, supplementi e appendici successivi alla pubblicazione dell'opera.

In assenza della sigla "O.C." si intende che l'opera non è stata collazionata e non ne è pertanto garantita la completezza.

**9** Ogni contestazione degli aggiudicatari/acquirenti, da decidere innanzitutto in sede scientifica fra un consulente della Cambi ed un esperto di pari qualifica designato dall'aggiudicatario/acquirente, dovrà essere fatta valere in forma scritta a mezzo di raccomandata a/r da ricevere entro il termine essenziale di quindici giorni dall'aggiudicazione. Decorso tale termine cesserà comunque ogni responsabilità di Cambi. Un reclamo riconosciuto valido da Cambi porta al semplice rimborso da parte di Cambi della sola somma effettivamente pagata a titolo di diritti di asta (art.

13) dall'aggiudicatario/acquirente e incassata da Cambi, a fronte della necessaria restituzione del lotto contestato nel medesimo stato di fatto e di diritto del momento dell'aggiudicazione, esclusa e rinunciata sin d'ora ogni altra pretesa dell'aggiudicatario/acquirente verso Cambi, a qualunque titolo. Resta inteso che l'aggiudicatario/acquirente potrà far valere unicamente e direttamente nei confronti del venditore ogni eventuale ulteriore pretesa e diritto, inclusa la restituzione del prezzo di aggiudicazione pagato (a tal fine, su richiesta dell'acquirente, Cambi potrà fornire il nominativo e i contatti del venditore).

In caso di contestazioni fondate ed accettate dalla Cambi relativamente ad oggetti falsificati ad arte, purché l'acquirente sia in grado di riconsegnare il lotto libero da rivendicazioni o da ogni pretesa da parte di terzi ed il lotto sia nelle stesse condizioni in cui si trovava alla data della vendita, la Cambi potrà, a sua discrezione, annullare la vendita e rivelare all'aggiudicatario che lo richieda il nome del venditore, dandone preventiva comunicazione a quest'ultimo. Anche in questo caso, a fronte della necessaria restituzione del lotto contestato nel medesimo stato di fatto e di diritto del momento dell'aggiudicazione, Cambi restituirà all'aggiudicatario la sola somma effettivamente pagata a titolo di diritti di asta (art. 13) e incassata da Cambi, esclusa e rinunciata ogni altra pretesa dell'aggiudicatario verso Cambi. Resta inteso che l'aggiudicatario potrà far valere unicamente e direttamente nei confronti del venditore ogni eventuale ulteriore pretesa e diritto, inclusa la restituzione del prezzo di aggiudicazione pagato (a tal fine, su richiesta dell'acquirente, Cambi potrà fornire il nominativo e i contatti del venditore).

La Cambi non effettuerà il rimborso all'acquirente qualora la descrizione del lotto nel catalogo fosse conforme all'opinione generalmente accettata da studiosi ed esperti alla data della vendita o incassasse come controversa l'autenticità o l'attribuzione del lotto, nonché se alla data della pubblicazione del lotto la contraffazione potesse essere accertata soltanto svolgendo analisi difficilmente praticabili, o il cui costo fosse irragionevole, o che avrebbero potuto danneggiare e comunque comportare una diminuzione di valore del lotto.

**10** Il Direttore della vendita può accettare commissioni di acquisto delle opere a prezzi determinati, su preciso mandato, nonché formulare offerte per conto terzi. Durante l'asta è possibile che vengano fatte offerte per telefono le quali sono accettate a insindacabile giudizio della Cambi e trasmesse al Direttore della vendita a rischio dell'offerente. Tali collegamenti telefonici potranno essere registrati. In caso di partecipazione all'asta via telefono o internet, gli offerenti e l'aggiudicatario esonerano Cambi da ogni responsabilità in caso di eventuali problematiche tecniche o di altro genere che possano non consentire la loro piena partecipazione all'asta (a titolo esemplificativo, in caso di interruzioni della comunicazione, problemi di linea, irraggiungibilità - per qualunque causa) e assumono ogni rischio circa l'eventuale mancata aggiudicazione di uno o più lotti.

**11** I lotti sono aggiudicati dal Direttore della vendita, il quale avrà la più ampia e insindacabile discrezionalità nella gestione e conduzione dell'asta, e venduti al migliore offerente, al prezzo più alto tra le offerte pervenute; in caso di contestazione su di un'aggiudicazione, l'oggetto disputato viene rimesso all'incanto nella seduta stessa, sulla base dell'ultima offerta raccolta. Cambi potrà non procedere all'aggiudicazione e/o ritirare dall'asta i lotti per i quali la migliore offerta tra quelle ricevute non abbia almeno raggiunto il prezzo minimo di riserva concordato con il venditore; in tal caso i lotti si intenderanno comunque non aggiudicati da alcuno degli offerenti. Qualunque rischio per perdita o altri danni ai lotti aggiudicati si trasferirà all'acquirente dal momento dell'aggiudicazione.

Lo stesso Direttore della vendita può inoltre, a sua assoluta discrezione ed in qualsiasi momento dell'asta: ritirare un lotto, fare offerte consecutive o in risposta ad altre offerte nell'interesse del venditore fino al raggiungimento del prezzo di riserva, nonché adottare qualsiasi provvedimento che ritenga adatto alle circostanze, come abbinare o separare i lotti o eventualmente variare l'ordine della vendita. In caso di parità tra una offerta scritta e una offerta in sala o da remoto, sarà preferita l'offerta scritta; in caso di parità tra offerte scritte, sarà preferita quella antecedente.

Qualora un'offerta da remoto dovesse pervenire in sostanziale contestualità con il colpo di martello e/o l'aggiudicazione



di un lotto, anche in considerazione del possibile ritardo tecnico che può derivare dalla partecipazione all'asta da remoto, il Direttore della vendita potrà revocare la eventuale precedente aggiudicazione, riaprire la gara d'asta e procedere alla nuova aggiudicazione del lotto in questione.

**12** Per partecipare alla vendita in asta gli interessati dovranno preventivamente (entro n. 5 ore prima dell'inizio dell'asta; oppure, solo per coloro che saranno presenti nella sala aste durante la vendita, fino a n. 1 ora prima dell'inizio dell'asta) compilare, sottoscrivere e consegnare a Cambi la c.d. scheda di offerta (presente anche all'interno del catalogo dell'asta, sul sito internet di Cambi e presso i locali ove si svolgerà l'asta), allegando a questa anche un proprio valido documento di identità. Con la sottoscrizione della scheda di offerta i partecipanti all'asta si obbligano irrevocabilmente ad acquistare i lotti indicati al prezzo offerto e accettano espressamente anche il contenuto delle presenti Condizioni di Vendita, senza riserva alcuna.

Il giorno dell'asta, prima dell'ingresso in sala, i clienti che intendono concorrere all'aggiudicazione di qualsivoglia lotto, dovranno richiedere l'apposito "numero personale" che verrà consegnato dal personale della Cambi previa comunicazione da parte dell'interessato delle proprie generalità ed indirizzo, con esibizione e copia del documento di identità; potranno inoltre essere richieste allo stesso referenze bancarie od equivalenti garanzie per il pagamento del prezzo di aggiudicazione e dei diritti di asta. Al momento dell'aggiudicazione, chi non avesse già provveduto, dovrà comunque comunicare alla Cambi le proprie generalità ed indirizzo. La Cambi si riserva il diritto unilaterale e insindacabile di negare a chiunque, a propria discrezione, l'ingresso nei propri locali e/o la partecipazione all'asta, nonché di rifiutare le offerte di soggetti non già conosciuti da Cambi o non graditi (con ciò intendendosi anche chiunque abbia già partecipato a un'asta di Cambi e abbia tardato o mancato il pagamento di quanto dovuto a seguito di aggiudicazione); Cambi potrà nel caso valutare la partecipazione all'asta qualora sia lasciato un adeguato deposito ad intera copertura del prezzo dei lotti oggetto di interesse o fornita altra adeguata garanzia o prova dei fondi necessari.

In seguito al mancato o ritardato pagamento da parte di un offerente, la Cambi potrà rifiutare qualsiasi offerta fatta dallo stesso o da suo rappresentante nel corso di successive aste.

**13** Per ogni singolo lotto aggiudicato, l'aggiudicatario dovrà versare a Cambi sia il prezzo di aggiudicazione del lotto, sia i diritti di asta (comprensivi dell'IVA, ove prevista per legge) pari al: (i) 30% per la parte di prezzo fino a € 2.000,00; (ii) 25% per la parte di prezzo eccedente € 2.000,00 e fino al raggiungimento di € 200.000,00; (iii) 20% per la parte di prezzo eccedente € 200.000,00. L'aggiudicatario sarà altresì tenuto a versare a Cambi gli eventuali ulteriori oneri e spese, ove previsto dalle presenti Condizioni di Vendita.

**14** L'acquirente dovrà completare l'intero pagamento dovuto a Cambi, prima di poter ritirare i lotti aggiudicati, entro e non oltre il termine essenziale di cinque giorni dalla aggiudicazione (termine che rimarrà sospeso, nei casi in cui fosse applicabile il D.Lgs. n. 42/2004, Codice dei Beni Culturali, per la durata di legge in materia di prelazione; v. successivo art. 15). Il ritiro dei lotti aggiudicati dovrà essere effettuato entro il termine essenziale di due settimane successive alla aggiudicazione (termine che rimarrà sospeso, nei casi in cui fosse applicabile il D.Lgs. n. 42/2004, Codice dei Beni Culturali, per la durata di legge in materia di prelazione; v. successivo art. 15), restando inteso che l'acquirente potrà ottenere la consegna dei lotti aggiudicati solamente a seguito dell'esatto e completo pagamento alla Cambi del complessivo dovuto e previsto a qualunque titolo dalle presenti Condizioni di Vendita.

In caso di mancato pagamento, in tutto o in parte, dell'ammontare totale dovuto dall'aggiudicatario entro il predetto termine, i lotti non saranno consegnati all'aggiudicatario e la Cambi avrà diritto, a propria discrezione, di:

a) risolvere l'aggiudicazione e la vendita dei corrispondenti Lotti, ai sensi e per gli effetti di cui all'art. 1456 c.c., e restituire il bene al mandante; in tal caso l'aggiudicatario dovrà versare a Cambi, a titolo di penale, l'importo corrispondente ai diritti di asta di cui al superiore art. 13 calcolati sul prezzo

di aggiudicazione, salvo l'eventuale maggior danno; oppure b) agire in via giudiziale per ottenere l'esecuzione coattiva dell'obbligo d'acquisto del lotto aggiudicato e di pagamento in favore di Cambi; oppure

c) vendere il lotto tramite trattativa privata o in aste successive, per conto ed a spese dell'aggiudicatario, ai sensi dell'art. 1515 cod. civ., soddisfacendosi sul futuro prezzo di vendita, salvo in ogni caso il diritto al pagamento dell'eventuale maggior credito e al risarcimento dei danni. Decorsi i termini di cui sopra senza il pieno adempimento dell'aggiudicatario, la Cambi sarà comunque esonerata da ogni responsabilità nei confronti dell'aggiudicatario in caso di perdita, danni o furti (totali o parziali) del lotto aggiudicato successivi ai predetti termini, rinunciando sin d'ora l'aggiudicatario a qualunque diritto e pretesa verso Cambi. In ogni caso Cambi avrà diritto al pagamento da parte dell'aggiudicatario, per ogni singolo lotto, dei relativi diritti di custodia, oltre a eventuali rimborsi di spese per trasporto e magazzino, come da tariffario a disposizione dei richiedenti.

**15** Ciascun acquirente sarà tenuto, per i lotti sottoposti al procedimento di dichiarazione di interesse culturale (c.d. "notifica") ex artt. 13 e ss. D.Lgs. n. 42/2004 (Codice dei Beni Culturali) o al regime cautelare conseguente all'avvio del procedimento di "notifica" (artt. 14 e ss. D.Lgs. n. 42/04), all'osservanza di tutte le disposizioni di cui al Codice dei Beni Culturali e di ogni altra normativa applicabile anche in materia doganale, valutaria e tributaria. È esclusivo onere dell'acquirente verificare le eventuali restrizioni alla circolazione (anche interna) e/o all'esportazione dei lotti aggiudicati, ovvero le eventuali licenze/ attestati richiesti dalla legge o titoli equipollenti (emessi o da emettere), con espresso onere di ogni eventuale obbligo e/o responsabilità in capo a Cambi.

Cambi comunicherà gli eventuali lotti in regime di temporanea importazione sul territorio italiano da parte di un venditore estero.

In caso di esercizio del diritto di prelazione ai sensi degli artt. 60 e ss., D.Lgs. n. 42/2004, oppure di acquisto coattivo ai sensi dell'art. 70 della stessa legge, l'aggiudicatario non potrà pretendere alcunché, a qualunque titolo, da Cambi e/o dal venditore.

In caso di acquisto coattivo ai sensi dell'art. 70 D.Lgs. n. 42/2004, resterà comunque fermo e impregiudicato il diritto della Casa d'Aste di ottenere il pagamento dei diritti di asta da parte dell'aggiudicatario.

Taluni lotti potrebbero essere stati già oggetto di dichiarazione di interesse culturale da parte del Ministero dei beni e delle attività culturali e del turismo ai sensi dell'art. 13 del Codice dei Beni Culturali. In tal caso - o nel caso in cui in relazione ai lotti sia stato avviato il procedimento di dichiarazione di interesse culturale ai sensi dell'art. 14 del Codice dei Beni Culturali - Cambi ne darà comunicazione in catalogo e/o mediante un annuncio del Direttore della vendita prima che i lotti in questione siano offerti in vendita. Nel caso in cui i lotti siano stati oggetto di dichiarazione di interesse culturale o di avvio del procedimento di dichiarazione di interesse culturale precedentemente alla aggiudicazione, il venditore provvederà a denunciarne la vendita al Ministero competente ex art. 59 Codice dei Beni Culturali. La vendita dei lotti, in caso di beni "notificati", sarà sospensivamente condizionata al mancato esercizio da parte del Ministero competente del diritto di prelazione nel termine di legge (sessanta giorni dalla data di ricezione della denuncia, ovvero nel termine maggiore di centottanta giorni di cui all'art. 61 comma 1 del Codice dei Beni Culturali). In pendenza del termine per l'esercizio della prelazione i lotti non potranno essere consegnati all'acquirente in base a quanto stabilito dall'art. 61 del Codice dei Beni Culturali. In ogni caso, resta inteso che l'eventuale dichiarazione di interesse culturale (o anche solo l'avvio del relativo procedimento) che dovesse intervenire successivamente al momento della aggiudicazione non potrà inficiare o invalidare l'aggiudicazione, né l'obbligo di pagamento in favore di Cambi, né in generale la compravendita dei lotti aggiudicati.

La spedizione dei lotti all'estero è subordinata all'ottenimento di un attestato di libera circolazione o di una dichiarazione di valore (cd. DVAL), sulla base del Codice dei Beni Culturali e successive disposizioni, ove applicabile. L'ottenimento dei documenti necessari per l'esportazione dei lotti è di responsabilità esclusiva dell'acquirente. In ogni caso Cambi non sarà ritenuta responsabile in merito a qualunque sorta

di problematica inerente la procedura di esportazione, incluso il ritardo o il diniego dell'ottenimento della documentazione necessaria per l'esportazione dei Lotti, i cui tempi e valutazioni dipendono esclusivamente dall'Ufficio Esportazione competente.

La Cambi non assume alcuna responsabilità nei confronti dell'acquirente in ordine ad eventuali restrizioni all'esportazione dei lotti aggiudicati, né in ordine ad eventuali procedure, licenze o attestati che lo stesso debba ottenere in base alla legislazione italiana.

**16** I clienti si impegnano a fornire copia del proprio documento di identità e tutte le informazioni necessarie ed aggiornate per consentire alla Cambi di adempiere agli obblighi di adeguata verifica della clientela, ai sensi e per gli effetti dell'art. 22 D. Lgs n. 231/2007 (Decreto Antiriciclaggio). Il perfezionamento delle operazioni sarà subordinato al rilascio da parte dei clienti delle informazioni richieste per l'adempimento dei suddetti obblighi. Come previsto dall'art. 42 D. Lgs n. 231/07, pertanto, la Cambi si riserva la facoltà di astenersi e non concludere l'operazione nel caso di impossibilità oggettiva di effettuare l'adeguata verifica della clientela.

**17** Per ogni lotto contenente materiali appartenenti a specie protette come, ad esempio, corallo, avorio, tartaruga, coccodrillo, ossi di balena, corni di rinoceronte, etc., è necessaria una licenza di esportazione CITES rilasciata dal Ministero dell'Ambiente e della Tutela del Territorio. Si invitano i potenziali acquirenti ad informarsi presso il Paese di destinazione sulle leggi che regolano tali importazioni.

**18** Il diritto di seguito verrà posto a carico del venditore ai sensi dell'art. 152 della L. 22.04.1941 n. 633, come sostituito dall'art. 10 del D.Lgs. 13.02.2006 n. 118, ove applicabili.

**19** I valori di stima indicati nel catalogo sono espressi in euro e costituiscono una mera indicazione e non possono determinare alcun affidamento negli offerenti e negli aggiudicatari. Tali valori possono essere uguali, superiori o inferiori ai prezzi di riserva dei lotti concordati con i venditori.

**20** Le presenti Condizioni di Vendita sono regolate dalla legge italiana e sono integralmente accettate, senza alcuna riserva, da tutti i soggetti partecipanti alla vendita all'asta (anche da remoto, via telefono, via internet, mediante applicazioni). In caso di traduzione in altra lingua delle Condizioni di Vendita, prevarranno e resteranno valide e vincolanti le Condizioni di Vendita nel testo in lingua italiana. Per qualsiasi controversia relativa all'attività di vendita all'asta presso la Cambi è stabilita la competenza esclusiva del Foro di Genova, ogni altro Foro escluso.

**21** I dati forniti da coloro che parteciperanno all'asta sono trattati in conformità alla vigente normativa sulla tutela della riservatezza dei dati personali (c.d. Privacy), come da apposita informativa rilasciata da Cambi. Ai sensi dell'art. 13 del regolamento UE 679/2016 (GDPR), la Cambi, nella sua qualità di titolare del trattamento, informa che i dati forniti verranno utilizzati, con mezzi cartacei ed elettronici, per poter dare piena ed integrale esecuzione agli obblighi contrattuali tra le parti, ai contratti di compravendita stipulati dalla stessa società, nonché per il perseguimento di ogni altro servizio inerente l'oggetto sociale della Cambi. Per dare esecuzione ai contratti il conferimento dei dati è obbligatorio, mentre per altre finalità è facoltativo e sarà richiesto con opportune modalità. Per prendere visione dell'informativa estesa si faccia riferimento alla privacy policy sul sito web [www.cambiaste.com](http://www.cambiaste.com).

La registrazione alle aste consente alla Cambi - salvo rinuncia degli interessati - di inviare i cataloghi delle aste successive ed altro materiale informativo relativo all'attività della stessa.

**22** Qualsiasi comunicazione inerente alla vendita dovrà essere effettuata mediante posta elettronica certificata oppure lettera raccomandata A.R. indirizzata alla: Cambi Casa d'Aste S.r.l.

**Castello Mackenzie  
Mura di S. Bartolomeo n. 16  
16122, Genova**

# CONDITIONS OF SALE

Cambi Casa d'Aste S.r.l. shall hereinafter be referred to as "Cambi".

## 1 Sales are made to the highest bidder.

Cambi acts as a representative agent in the name and on behalf of each consignor of lots. The sale of each lot shall be considered as done between the seller and the buyer (the person who has placed the highest bid out of all the subjects placing bids on a single lot, who is therefore declared to be the successful bidder) directly; this implies that Cambi does not take on any direct liability towards buyers or other third parties arising out of the sale of the lots, and any and all liabilities, including those under Articles 1476 et seq. of the Italian Civil Code, shall be borne by the sellers of the lots. The sales director (so-called auctioneer)'s hammer determines the conclusion of the sales agreement between the seller and the buyer, as well as the buyer's liability to pay to Cambi the full amount owed for the lot, which includes the hammer price and the buyer's premium set forth herein (Art. 13). It is expressly stipulated that the sale shall be considered as completed for all purposes, and ownership of the purchased lot shall be transferred to the buyer, only upon full payment to Cambi of all the amounts owed by the buyer pursuant to these terms of sale (notwithstanding any differing provisions set forth by Italian Legislative Decree No. 42/04, including those on the subject of the State's right of first refusal; please also refer to Article 15 below).

2 The lots put up for sale shall be considered as used goods provided as antiques and as such do not qualify as "products" pursuant to the definition stated in Article 3 letter e) of the Italian Consumer Code (Legislative decree 6.09.2005 n. 206).

3 The auction is preceded by a viewing during which Cambi (via the Auctioneer or other appointees) shall be available to provide any necessary clarification; upon request, Cambi may provide a condition report for the relevant lot (this service is only guaranteed for lots with an estimate value above 1,000€). The viewing's purpose is to allow potential buyers to carefully and thoroughly examine the authenticity, the state of conservation, provenance, type, and quality of the lots, regarding which only the bidders and the buyer take on any and all risks and liabilities, including those relating to Article 1488, c. 2 of the Italian Civil Code. After the sale, neither Cambi nor the sellers shall be held responsible for any vices in the lots, pertaining, among other things, the state of conservation, misattribution, authenticity, provenance, weight or lack of quality in the lots. To this end, the bidders and the buyers expressly waive the warranty set forth in Article 1490 of the Civil Code, indemnifying Cambi from any liability; to this effect, neither Cambi, nor its staff and consultants, shall issue any valid warranty in this regard.

The potential buyer thus undertakes to examine the lot thoroughly before participating in the auction, consulting a trusted expert or restorer if necessary, in order to ascertain all the aforementioned characteristics, fully and exclusively taking on any and all risks and liabilities regarding the purchase of the lot and its features, which, in case of purchase, shall be deemed to have been sold on an "as seen" basis.

A bid placed for the purchase of one or more lots acts as an express declaration that the bidder has seen and examined the lots and accepts to purchase them unconditionally, in the actual condition and legal status in which each lot is, regardless of the description thereof provided by Cambi.

4 The auctioned lots are sold in the condition they are in at the time of the viewing, with all the defects and flaws they may have such as parts that have been broken, restored, replaced or are missing. These features, even when they are not expressly stated in the catalogue, shall not be considered to be decisive regarding disputes on the sale. Antique goods, by their very nature, may have been subject to restorations or changes of various types, such as overpainting; this kind of intervention can never be considered as hidden defects or counterfeit of a lot. As for electrical or mechanical goods, they are not verified before

the sale and are purchased by the buyer at their own risk. Watch movements shall be considered as not inspected.

5 Cambi acts a representative agent of the seller and is exempt from any and all liabilities regarding the provenance and description of the lots in the catalogues, brochures, condition reports, or any other collateral; these descriptions, as well as all other statements or depictions, shall be considered as merely indicative (with the sole purpose of identifying the lots) and not exact descriptions of the actual condition and legal status of the lots, nor shall they be binding for Cambi (as they may be subject to changes before the lot is put up for sale), nor can they be the grounds for any kind of guarantee towards the bidders and the buyer. Cambi shall not be held responsible for any errors and omissions relating to such descriptions, and it disclaims any and all (express or implied) warranties as to the condition, attribution, authenticity, or provenance of the lots, regarding which the seller is solely responsible, including towards the bidders and the buyers. To this effect, the bidders and the buyer expressly release Cambi from any liability regarding the condition, attribution, authenticity, provenance and description of the lots. In any case, in the event that the representative agent's responsibility in said matters are established, Cambi may reimburse to the buyer (after the contested lot has been returned in the same actual condition and legal status it was in at the time of the sale) only the amount corresponding to the amount that has been received by the buyer for the buyer's premium (Art. 13) for the contested lot, and the buyer waives, with immediate effect, the rights to any further claim against Cambi in any capacity whatsoever, and without prejudice to the buyer's right to take direct action against the seller for further damages and any other claims (to this purpose, at the buyer's request, Cambi may provide the seller's name and contact information).

6 For antique and 19th century paintings, only the lifetime of the attributed author and the school to which the author belonged are certified. Works from the 20th and 21st century (modern and contemporary art) usually come with certificates of authenticity and any other documents mentioned in each lot's file. No other certificates, reports or assessments, requested or presented after the sale, shall make up the grounds for a dispute regarding authenticity. Furthermore, any dispute regarding the frames is excluded, where the frames are only presented as being part of the painting and thus have no independent value. In these cases, any risk and danger regarding this is borne by the buyer exclusively.

7 All information regarding metal punches, gold carat and on the weight of gold, diamonds and coloured stones are approximate and given for indication purposes only, and Cambi shall not be held liable for any mistakes in said information or for the artful forgery of valuable goods. Cambi does not guarantee for any certificates attached to the valuables for assessments performed by independent gemmology laboratories, although such assessments may be referred to for the buyers' information.

8 As to books, manuscripts, prints, and other paper assets, no complaints shall be accepted with regards to damage to the binding, stains, insect holes, cropped or cut edges and any other defect that does not affect the completeness of the text and/or the illustrations; nor for the lack of tables of contents, or white pages, inserts, additions and appendixes made after the work's publication.

If the item does not have the letters "O.C." on it, it is understood that the piece has not been collated, hence it is not guaranteed as complete.

9 Any complaint put forth by the successful bidders/buyers, that shall first of all be settled scientifically between a consultant appointed by Cambi and an equally qualified expert chosen by the successful bidder/buyer, shall be filed in writing via registered letter with return receipt within fifteen days from the sale. After such term, Cambi's liability ceases to exist. A complaint acknowledged as valid by Cambi shall lead to the mere reimbursement by Cambi of

the amount actually paid by the successful bidder/buyer for the buyer's premium (Art. 13) and received by Cambi, when the contested lot is returned in the same actual condition and legal status it was in at the time of the sale, and the successful bidder/buyer shall have no further pretenses towards Cambi at no title whatsoever. It is understood that the successful bidder/buyer may only put forth any further claims and complaints directly towards the seller, including reimbursing the paid hammer price (to this end, upon the buyer's request, Cambi may provide the seller's name and contact information).

In case of valid complaints acknowledged by Cambi regarding counterfeited items, provided that the buyer is in the position to return the lot with no claims or pretenses by third parties and that the lot is in the same conditions it was in on the date of the sale, Cambi may, at its sole discretion, annul the sale and reveal the seller's name to the buyer, upon the buyer's request and after giving notice of this to the seller. In this case, too, provided that the contested lot is returned in the same actual condition and legal status it was in at the time of the sale, Cambi shall reimburse to the successful bidder only the amount actually paid for the buyer's premium (Art. 13) and received by Cambi, and the successful bidder/buyer shall have no further pretenses towards Cambi at no title whatsoever. It is understood that the successful bidder/buyer may only put forth any further claims and complaints directly towards the seller, including reimbursing the paid hammer price (to this end, upon the buyer's request, Cambi may provide the seller's name and contact information).

Cambi shall not reimburse the buyer if the lot description in the catalogue is consistent with the opinion generally accepted by scholars and experts at the date of the sale, or if it states that the lot's authenticity or attribution are uncertain, or if at the date of the lot's publication it wouldn't have been possible to ascertain its counterfeiting without performing impractical or unreasonably costly analyses or analyses that could have damaged the lot or otherwise caused a decrease in its value.

10 The Auctioneer may accept buying commissions for the lots at established prices, with a specific mandate, and place bids on behalf of third parties. During the auction there may be telephone bids that are accepted at Cambi's incontestable discretion and passed on to the Auctioneer at the bidder's own risk. Such telephone calls may be recorded. If they are participating in the auction via telephone or Internet, the bidders and the buyer release Cambi from any and all liabilities arising out of technical issues or other problems that may prevent them from fully taking part in the auction (eg. in case of interruptions in the communication, phone line problems, unavailability – for whatever reason), and they shall bear every risk regarding the unsuccessful purchase of one or more lots.

11 Lots are awarded by the Auctioneer, who has full and incontestable discretion in managing and carrying on the auction, and sold to the highest bidder, at the highest of the bids collected; in case of dispute to an award, the disputed item is put up for sale again during the same session, based on the last accepted bid. Cambi may not proceed to award and/or pull from the auction any lots if the best bid among those received hasn't reached the minimum reserve price agreed upon with the seller; in this case, the lots will be considered as not awarded to any of the bidders. Any risks regarding the loss of or damage to the awarded lots will be transferred to the buyer starting from the moment in which the lot is awarded.

The Auctioneer may, at their full discretion and in any moment during the auction: pull a lot from the auction, place consecutive bids or outbid other bidders in the seller's interest until the reserve price is reached, as well as take any measures that they should deem appropriate for the circumstances, such as combine or separate lots or make changes to the sale's order. In the event of a draw between a written bid and an in-room or remote bid, the written bid will be preferred; in the event of a draw between written bids, the earlier bid will be preferred.

If a remote bid is received substantially concurrently with the knock down and/or the award of a lot, also taking into

account the technical delay that may derive from remote participation, the Auctioneer may revoke the initial award, reopen the auction and proceed to a new award of the lot.

**12** In order to take part in the auction, all bidders shall (no later than 5 hours before the start of the auction; or, for those who will be present in the auction hall during the sale, no later than 1 hour before the start of the auction) fill in, sign, and deliver to Cambi the so-called bid form (that is also present in the auction catalogue, on Cambi's website, and on the premises where the auction is held), and attach to the bid form a valid form of ID. Upon signing the bid form, all bidders irrevocably undertake to purchase the stated lots at the price offered, and also expressly accept the contents of these Terms of Sale without reservation.

On the day of the auction, prior to entering the hall, clients that wish to bid on any lot whatsoever shall request a "personal number" that is provided by Cambi's staff subject to receiving the client's personal information and address and a copy of the client's identity document; the client may also be required to provide bank references or other guarantees for the payment of the hammer price and buyer's premium. At the time of purchase, any clients who have not done so yet shall give Cambi their personal information and address. Cambi reserves the unilateral and unquestionable right to deny anyone, at its sole discretion, access to its premises and to the auction, and to reject bids from unknown or unwelcome buyers (the latter also includes anyone who has participated in one of Cambi's auctions before and has failed to pay the amounts owed for the purchase within the stated time limits or at all); Cambi may, in these cases, choose to allow participation in the auction provided that an adequate deposit is made to cover the whole price of the desired lots or another valid and adequate guarantee or proof of the required funds is provided. If a buyer fails or is late in settling a payment, Cambi may reject any bids placed by said buyer or a representative of said buyer during the following auctions.

**13** For each awarded lot, the successful bidder shall pay to Cambi both the lot's hammer price and the buyer's premium (including VAT, where applicable by law) amounting to: (i) 30% for the portion of price up to € 2,000.00; (ii) 25% for the portion of price exceeding € 2,000.00 and up to € 200,000.00 (iii) 20% for the portion of price exceeding € 200,000.00. The successful bidder will also be liable for payment to Cambi of any other expenses and charges, where it is established by these Terms of Sale.

**14** The buyer shall settle the full payment owed to Cambi before collecting the purchased items, no later than the final deadline of five business days following the purchase (this deadline shall remain suspended, in the cases in which the Italian Leg. Dec. no. 42/2004 "Code of Cultural Heritage" is applicable, for the time period established by law with regards to the right of first refusal; see Art. 15 below). The awarded lots shall be collected within the final deadline of two weeks following the purchase (this deadline shall remain suspended, in the cases in which the Italian Leg. Dec. no. 42/2004 "Code of Cultural Heritage" is applicable, for the time period established by law with regards to the right of first refusal; see Art. 15 below); it is understood that the awarded lots can be delivered to the buyer only following the full and timely payment to Cambi of all amounts owed and in any way set forth by these Terms of Sale. If the buyer fails to pay, in whole or in part, the total amount owed by that time, Cambi shall be entitled, at its own discretion, to:

- terminate the award and sale of the lots in accordance with Art. 1456 of the Italian Civil Code, and return the item to the consignor; in this case, the successful bidder shall pay to Cambi, as a penalty, the amount corresponding to the buyer's premium as per Art. 13 above, calculated on the hammer price, notwithstanding the right to further damages; or
- take any legal actions necessary to obtain the compulsory enforcement of the purchase obligation for the awarded lot and the payment to Cambi; or
- sell the lot through private negotiations or in the following auctions, on behalf of the non-paying buyer and at their own expense, pursuant to art. 1515 of the Italian Civil

Code, taking compensation from the future selling price, notwithstanding the right to payment for any further claims and damage compensation.

If the successful bidder doesn't fully comply with their obligations within the stated timeframe, Cambi shall still be indemnified from any liability towards the successful bidder for the loss, damage or theft (in full or in part) of the awarded lot following said timeframe; the successful bidder hereby waives, with immediate effect, the rights to any further claim or complaint towards Cambi.

In any case, Cambi will be entitled to payment by the successful bidder, for each lot, of the relevant custodial fees, as well as the reimbursement of any expenses incurred for transportation and storage, as per the price list available upon request.

**15** Each buyer shall, for the lots subject to the procedure of declaration of cultural interest (so-called "notification / notifica") pursuant to Articles 13 et seq. of Italian Leg. Dec. no. 42/2004 (Code of Cultural Heritage) or to the precautionary regime following the notification procedure (Articles 14 et seq. of Italian Leg. Dec. no. 42/04), comply with all the provisions set forth by the Code of Cultural Heritage as well as any other applicable regulation, including those regarding customs, currency and tax matters. It is the buyer's sole liability to verify whether there are any restrictions to the circulation (including within Italy) and/or the export of the purchased lots, as well as the permits/certificates that may be required by law or equivalent titles (that have been or shall be issued), and Cambi shall be expressly indemnified from any and all obligation and/or liability in these regards.

Cambi shall give notice of any lots that fall under a regime of temporary admission brought onto the Italian territory by a foreign seller.

If either the right of first refusal pursuant to Art. 60 et seq. of Italian Leg. Dec. no. 42/2004 or the forceful purchase ("acquisto coattivo") <pursuant to Art. 70 of said law are exercised, the successful bidder shall not be entitled to make any claims, at any title whatsoever, to Cambi and/or the seller.

In the event of compulsory purchase pursuant to Art. 70 of Italian Leg. Dec. no. 42/2004, the Auction House's right to obtain payment of the buyer's premium by the successful bidder shall remain unaffected.

Certain lots may already have been subject to a declaration of cultural interest by the Ministry of Cultural Heritage, Cultural Activities and Tourism pursuant to Art. 13 of the Italian Code of Cultural Heritage. In that case – or in the event that a procedure of declaration of cultural interest pursuant to Art. 14 of the Italian Code of Cultural Heritage has been set out, Cambi shall give notice of this in the catalogue and/or through an announcement made by the Auctioneer before the relevant lots are put up for sale. If a lot is subject to a declaration of cultural interest or to the procedure of declaration of cultural interest before their sale, the seller shall report that the lot has been sold to the relevant Ministry, pursuant to Art. 59 of the Italian Code of Cultural Heritage. The sale of the "notified" lots shall be subject to the suspensive condition that the relevant Ministry does not exercise its right of first refusal within the time limits laid down by law (sixty days from the date on which the report was received, or within the limit of 180 days as per Art. 61 comma II of the Italian Code of Cultural Heritage). Before said time limits for the right of first refusal have expired, the lots cannot be delivered to the buyer based on the provisions in Art. 61 of the Italian Code of Cultural Heritage.

In any case, it is understood that if any declaration of cultural interest (or the procedure thereof) should be presented after the moment of the sale, this shall in no way affect or annul the sale, nor the payment liability towards Cambi, nor, in general, the sale and purchase of the awarded lots.

The lots shall only be shipped abroad subject to obtaining a certificate of free circulation or a declaration of value (so-called DVAL), based on the Cultural Heritage Code and its subsequent provisions, where applicable. It is the buyer's sole responsibility to obtain the documents needed in order to export the lots. In no case shall Cambi be held responsible for any issues concerning the export procedure,

including delays or failure to obtain the documents needed in order to export the lots, as the relevant Export Office is solely responsible for the timeframes and assessments in this regard.

Cambi does not take on any responsibility towards the buyer as for any possible export restriction of the objects sold, nor concerning any possible license or certificate that the buyer must obtain according to the Italian law.

**16** All clients undertake to provide a copy of their ID as well as all necessary and updated information that allow Cambi to fulfill its customer due diligence obligations, pursuant to and in accordance with Art. 22 of Italian Leg. Dec. no. 231/2007 (Anti-Money Laundering Decree). All transactions shall only be completed subject to the client providing the information required in order to fulfill said obligations. Therefore, as set forth by Art. 42 of Italian Leg. Dec. no. 231/07, Cambi reserves the right to hold back and not complete the transaction if it is not possible to perform customer due diligence.

**17** Any lot including material that belongs to protected species such as, for example, coral, ivory, tortoise, crocodile, whale bones, rhino horns, etc., requires a CITES export permit issued by the Ministry of Environment and Energy Security.

All potential buyers are required to look into the laws regarding the import of such items in their Country of destination.

**18** The right of resale shall be borne by the seller pursuant to Art. 152 of Italian Law no. 633 of 22.04.1941, as replaced by Art. 10 of Italian Leg. Dec. no. 118 of 13.02.2006, where applicable.

**19** The estimate values in the catalogue are stated in Euros and are only given for information; they shall not determine any certainty for bidders and successful bidders. Such values may be equal to, higher or lower than the reserve prices agreed upon with the sellers.

**20** The Terms of Sale, governed by Italian law, are fully accepted, with no reserves, by all subjects taking part in the auction sale (including anyone participating remotely, via telephone, Internet, or apps). In the event that the Terms of Sale are translated into a language or languages other than Italian, the Italian version shall prevail and remain binding. All disputes arising out of Cambi's sale at auction activity shall be subject to the exclusive jurisdiction of the Court of Genoa, Italy; any other court of law is excluded.

**21** The data provided by people taking part in the auction are processed in accordance with the current regulations in force on the protection of personal data (so-called Privacy), as stated in Cambi's Privacy policy. Pursuant to Art. 14 of Regulation (EU) 2016/679 (GDPR), Cambi, in its capacity as data controller, informs that the personal data provided shall be used, in paper-based and electronic means, to fully and comprehensively perform the contractual obligations between the parties, the sale and purchase agreements stipulated by the company, as well as to perform any other services pertinent to Cambi's business purpose. The provision of data is mandatory in order to

The provision of data is mandatory in order to fulfill the contracts; for other purposes, it is discretionary and it shall be requested in the appropriate manner. The full Privacy policy is available on Cambi's website [www.cambiaste.com](http://www.cambiaste.com).

By registering for an auction, clients are consenting – unless they opt out – to receive catalogues for the following auctions as well as other informative material relating to the Cambi's activities sent out by Cambi.

**22** Any communications regarding the sales shall be made via certified email or registered letter with return receipt to: Cambi Casa d'Aste S.r.l.



**Ambrosiana Casa d'Aste di****A. Poleschi**

Via Sant'Agnesse 18, 20123 Milano  
tel. 02 89459708 fax 02 40703717  
www.ambrosianacasadaste.com  
info@ambrosianacasadaste.com

**Ansuini 1860 Aste**

Viale Bruno Buozzi 107  
00197 Roma  
tel. 06 45683960 fax 06 45683961  
www.ansuiniaste.com  
info@ansuiniaste.com

**Bertolami Fine Art**

Piazza Lovatelli 1  
00186 Roma  
tel. 06 32609795 - 06 3218464  
fax 06 3230610  
www.bertolamifineart.com  
info@bertolamifineart.com

**Blindarte Casa d'Aste**

Via Caio Duilio 10  
80125 Napoli  
tel. 081 2395261 fax 081 5935042  
www.blindarte.com  
info@blindarte.com

**Cambi Casa d'Aste**

Castello Mackenzie  
Mura di S. Bartolomeo 16  
16122 Genova  
tel. 010 8395029 fax 010879482  
www.cambiaste.com  
info@cambiaste.com

**Capitolium Art**

Via Carlo Cattaneo 55  
25121 Brescia  
tel. 030 2072256 fax 030 2054269  
www.capitoliumart.it  
info@capitoliumart.it

**Colasanti Casa d'Aste**

Via Aurelia, 1249  
00166 Roma  
tel. 06 66183260 fax 06 66183656  
www.colasantiaste.com  
info@colasantiaste.com

**Eurantico**

S.P. Sant'Eutizio 18  
01039 Vignanello (VT)  
tel. 0761 755675 fax 0761 755676  
www.eurantico.com  
info@eurantico.com

**Fabiani Arte**

Via Guglielmo Marconi 44  
51016 Montecatini Terme PT  
tel. 0572 910502  
www.fabianiarte.com  
info@fabianiarte.com

**Farsettiarte**

Viale della Repubblica  
(area Museo Pecci), 59100 Prato  
tel. 0574 572400 fax 0574 574132  
www.farsettiarte.it  
info@farsettiarte.it

**Fidesarte Italia**

Via Padre Giuliani 7  
(angolo via Einaudi)  
30174 Mestre (VE)  
tel. 041 950354 fax 041 950539  
www.fidesarte.com  
info@fidesarte.com

**Finarte SpA**

Via Paolo Sarpi, 6  
20154 Milano  
tel. 02 3363801 fax 02 28093761  
www.finarte.it  
info@finarte.it

**International Art Sale**

Via G. Puccini 3  
20121 Milano  
tel. 02 40042385 fax 02 36748551  
www.internationalartsale.it  
info@internationalartsale.it

**Libreria Antiquaria Gonnelli Casa d'Aste**

Via Fra Giovanni Angelico, 49  
50121 Firenze  
tel. 055 268279 fax 0039 0552396812  
www.gonnelli.it  
info@gonnelli.it

**Maison Bibelot Casa d'Aste**

Corso Italia 6  
50123 Firenze  
tel. 055 295089 fax 055 295139  
www.maisonbibelot.com  
segreteria@maisonbibelot.com

**Studio d'Arte Martini**

Borgo Pietro Wuhrer 125  
25123 Brescia  
tel. 030 2425709 fax 030 2475196  
www.martiniarte.it  
info@martiniarte.it

**Pandolfini Casa d'Aste**

Borgo degli Albizi 26  
50122 Firenze  
tel. 055 23408889 fax 055 244343  
www.pandolfini.com  
info@pandolfini.it

**Sant'Agostino**

Corso Tassoni 56  
10144 Torino  
tel. 011 4377770 fax 011 4377577  
www.santagostinoaste.it  
info@santagostinoaste.it

## REGOLAMENTO

---

**Articolo 1** I soci si impegnano a garantire serietà, competenza e trasparenza sia a chi affida loro le opere d'arte, sia a chi le acquista.

**Articolo 2**

Al momento dell'accettazione di opere d'arte da inserire in asta i soci si impegnano a compiere tutte le ricerche e gli studi necessari, per una corretta comprensione e valutazione di queste opere.

**Articolo 3**

I soci si impegnano a comunicare ai mandanti con la massima chiarezza le condizioni di vendita, in particolare l'importo complessivo delle commissioni e tutte le spese a cui potrebbero andare incontro.

**Articolo 4**

I soci si impegnano a curare con la massima precisione i cataloghi di vendita, corredando i lotti proposti con schede complete e, per i lotti più importanti, con riproduzioni fedeli. I soci si impegnano a pubblicare le proprie condizioni di vendita su tutti i cataloghi.

**Articolo 5**

I soci si impegnano a comunicare ai possibili acquirenti tutte le informazioni necessarie per meglio giudicare e valutare il loro eventuale acquisto e si impegnano a fornire loro

tutta l'assistenza possibile dopo l'acquisto.

I soci rilasciano, a richiesta dell'acquirente, un certificato su fotografia dei lotti acquistati. I soci si impegnano affinché i dati contenuti nella fattura corrispondano esattamente a quanto indicato nel catalogo di vendita, salvo correggere gli eventuali refusi o errori del catalogo stesso.

I soci si impegnano a rendere pubblici i listini delle aggiudicazioni.

**Articolo 6**

I soci si impegnano alla collaborazione con le istituzioni pubbliche per la conservazione del patrimonio culturale italiano e per la tutela da furti e falsificazioni.

**Articolo 7**

I soci si impegnano ad una concorrenza leale, nel pieno rispetto delle leggi e dell'etica professionale.

Ciascun socio, pur operando nel proprio interesse personale e secondo i propri metodi di lavoro si impegna a salvaguardare gli interessi generali della categoria e a difenderne l'onore e la rispettabilità.

**Articolo 8**

La violazione di quanto stabilito dal presente regolamento comporterà per i soci l'applicazione delle sanzioni di cui all'art.20 dello Statuto ANCA.

