

# DISEGNI ANTICHI

GENOVA 13 GIUGNO 2024



# CAMBI









# DISEGNI ANTICHI

## ANTIQUE DRAWINGS

### **GIOVEDÌ 13 GIUGNO 2024**

Disegni Antichi - ore 14.00 - Lotti 1 - 132  
Old Masters - ore 16.00 - Lotti 150 - 308

### **THURSDAY 13 JUNE 2024**

Antique Drawings - h 2.00 pm - Lots 1 - 132  
Old Masters - h 4.00 pm - Lots 150 - 308

**Asta 966** - Auction 966

## **ESPOSIZIONE** - VIEWING

### **GENOVA**

Castello Mackenzie Mura di S. Bartolomeo 16

**Venerdì 7 Giugno ore 10-18**

Friday 7 June h 10 am - 6 pm

**Sabato 8 Giugno ore 10-18**

Saturday 8 June h 10 am - 6 pm

**Domenica 9 Giugno ore 10-18**

Sunday 9 June h 10 am - 6 pm

**Lunedì 10 Giugno ore 10-18**

Monday 10 June h 10 am - 6 pm

## **CAMBI LIVE**

In questa vendita sarà possibile partecipare in diretta tramite il servizio Cambi Live su:

*In this sale is possible to participate directly through Cambi Live service at:*

[www.cambiaste.com](http://www.cambiaste.com)

# INFORMAZIONI PER QUESTA VENDITA

ESPERTO DIPARTIMENTO  
**GIANNI MINOZZI**

ASSISTENTE DIPARTIMENTO  
**MARTINA MINETTI**

## CONDITION REPORT

Lo stato di conservazione dei lotti non è indicato in catalogo; chi non potesse prendere visione diretta delle opere è invitato a richiedere un condition report all'indirizzo e-mail:

**conditions.genova@cambiaste.com**

*The state of conservation of the lots is not specified in the catalog. Who cannot personally examine the objects can request a condition report by e-mail:*

**conditions.genova@cambiaste.com**

## OFFERTE

Le persone impossibilitate a presenziare alla vendita possono concorrere all'asta tramite offerta scritta o telefonica che deve pervenire almeno 5 ore lavorative prima dell'asta all'indirizzo e-mail:

**offerte.genova@cambiaste.com**

*Clients who cannot attend the auction in person may participate by absentee or telephone bid to be received at least 5 working hours prior to the sale by e-mail at:*

**bids.genova@cambiaste.com**

## DIPARTIMENTI

### DIREZIONE

#### Presidente



Matteo Cambi  
matteo@cambiaste.com

#### CEO



Sebastian Cambi  
sebastian@cambiaste.com

#### Direttore



Giulio Cambi  
giulio@cambiaste.com

### ARTE ANTICA

#### Argenti



Carlo Peruzzo  
c.peruzzo@cambiaste.com

#### Arte Orientale



Dario Mottola  
d.mottola@cambiaste.com

#### Dipinti del XIX-XX secolo



Tiziano Panconi  
t.panconi@cambiaste.com

#### Dipinti e Disegni Antichi



Gianni Minozzi  
g.minozzi@cambiaste.com

#### Filatelia



Daniele Fabris  
d.fabris@cambiaste.com

#### Libri e Stampe Antiche



Gianni Rossi  
g.rossi@cambiaste.com

#### Maioliche e Porcellane



Enrico Caviglia  
e.caviglia@cambiaste.com

#### Mobili e Arredi



Claudia Miceli  
arredi@cambiaste.com

#### Numismatica



Paolo Giovanni Crippa  
p.crippa@cambiaste.com

#### Scultura e Oggetti d'Arte



Carlo Peruzzo  
c.peruzzo@cambiaste.com

#### Tappeti Antichi



Giovanna Maragliano  
g.maragliano@cambiaste.com

### DISEGNI ANTICHI

# SEDI

## GENOVA

Castello Mackenzie  
Mura di S. Bartolomeo 16 - 16122 Genova  
Tel. +39 010 8395029  
Fax +39 010 879482  
genova@cambiaste.com

## MILANO

Via San Marco 22 - 20121 Milano  
Tel. +39 02 36590462  
Fax +39 02 87240060  
milano@cambiaste.com

## ROMA

Via Margutta 1A - 00187 Roma  
Tel. +39 06 95215310  
roma@cambiaste.com

## RAPPRESENTANZE

### TORINO

Via Giolitti 1  
Titti Curzio - Tel. 011 855641  
torino@cambiaste.com

### VENEZIA

San Marco 3188/A  
Gianni Rossi - Tel. 339 7271701  
g.rossi@cambiaste.com

### LUGANO

Via Dei Solari 4, 6900  
Lorenzo Bianchini - Tel. +41 765442903  
l.bianchini@cambiaste.com

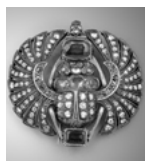
## LUXURY

### Auto d'Epoca



Claudio Rava  
motori@cambiaste.com

### Gioielli



Titti Curzio  
t.curzio@cambiaste.com

### Orologi da Polso



Domenico Cecconi  
d.cecconi@cambiaste.com

### Vini e Distillati



Franco Foschetti  
f.foschetti@cambiaste.com

## ARTE DEL XX SECOLO

### Arte Moderna e Contemporanea



Michela Scotti  
m.scotti@cambiaste.com



Daniele Palazzoli  
d.palazzoli@cambiaste.com

### Arti Decorative del XX secolo



Marco Arosio  
m.ariosio@cambiaste.com

### Fotografia



Chico Schoen  
c.schoen@cambiaste.com

### Design



Piermaria Scagliola  
p.scagliola@cambiaste.com



Walter Mondavilli  
w.mondavilli@cambiaste.com



Sirio Candeloro  
s.candeloro@cambiaste.com

### Fumetti d'Autore



Sergio Pignatone  
s.pignatone@cambiaste.com

### Manifesti e Pop Culture



Mirko Morini  
m.morini@cambiaste.com

### Mirabilia - Storia Naturale



Iacopo Briano  
i.briano@cambiaste.com



1

**GIOVANNI BATTISTA CASTELLO DETTO IL GENOVESE (1547 GENOVA-1637 GENOVA)**

*APPARIZIONE DI DIO PADRE*

tempera su pergamena

mm 237x191

siglata e datata al retro: "1597 BC, Genova"

*Provenienza: Collezione privata, Genova*

Euro 1.500 - 2.000





2

**GERONIMO CASTELLO (1586 CA. GENOVA-1643 GENOVA)**

*SAN GIORGIO UCCIDE IL DRAGO (DA GIULIO CLOVIO)*

tempera e oro su pergamena  
mm 250x200

*Expertise: Dott.ssa Elena De Laurentiis*

*Provenienza: Collezione privata, Bergamo*

*Bibliografia: E. De Laurentiis, Gio. Battista Castello il Genovese, Genova in c.d.s. ma 2024, ad vocem*

Euro 5.000 - 7.000



3

**JEAN FRANÇOIS DE LA MOTTE**  
(1635 TOURNAI-1685 TOURNAI)

*VANITAS CON LIBRI, CLESSIDRA, FARFALLA E CONCHIGLIA*

acquerello su pergamena

mm 92x161

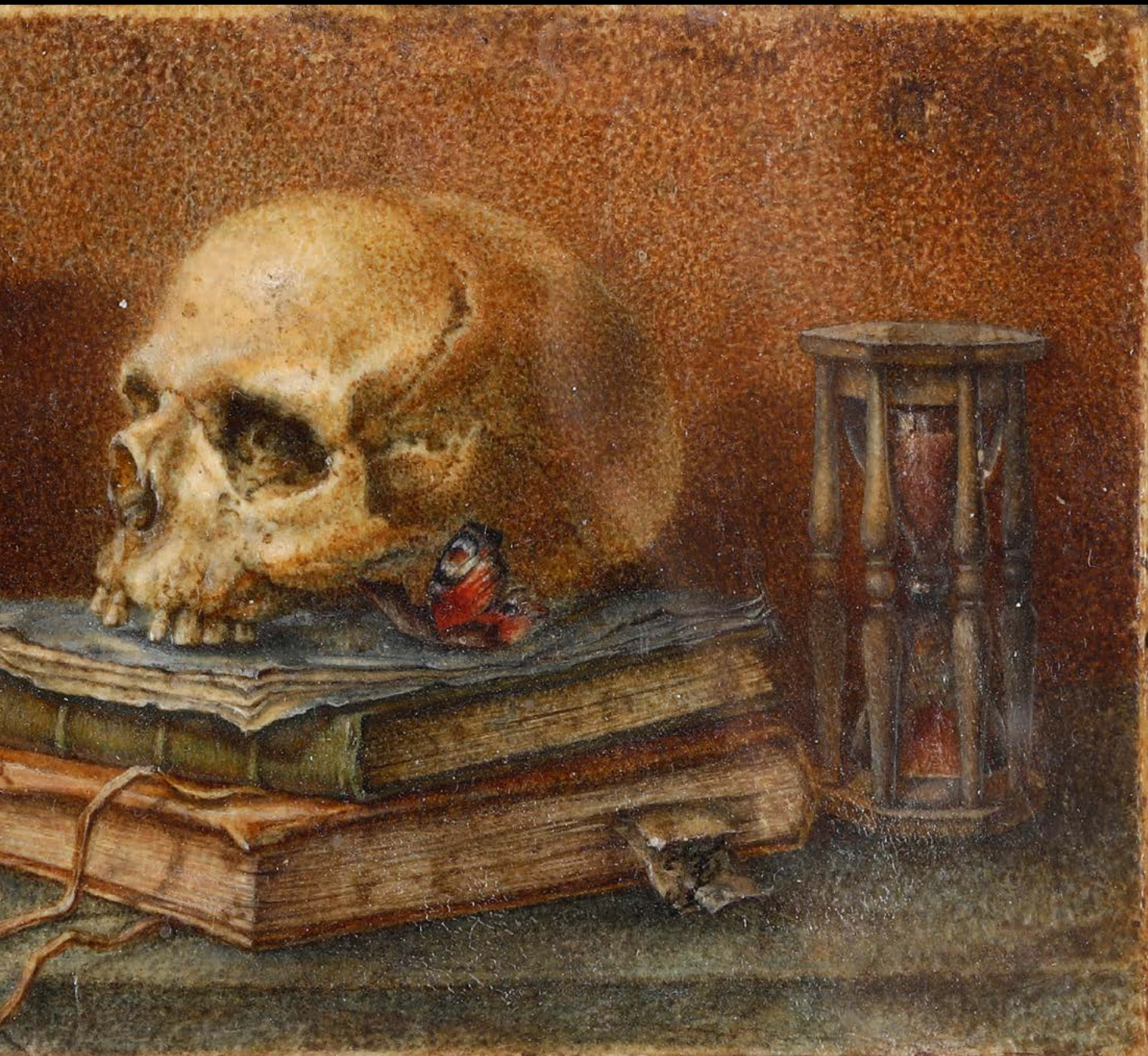
siglato "JFD" o "JFDL" sul foglietto ripiegato inserito tra le pagine di uno dei libri

*Expertise: Dott.ssa Claudia Salvi (Parigi, 31/5/2023)*

*Provenienza: Collezione privata, Pavia*

**Euro 8.000 - 12.000**

DISEGNI ANTICHI



"(...) Nei suoi trompe-l'œil Jean-François De Le Motte descrive con precisione e realismo molti tipi di materie e di oggetti come carte, fogli, lettere, biglietti, libri, disegni quadri ed incisioni. Molto spesso si tratta di evocare gli scaffali della bottega di un pittore con tavolozza e poggimano, pennelli ed agglutinanti, recipienti per mescolare i colori, occhiali e tele, forbici e cornici. I rimandi da una tela all'altra sono frequenti e caratteristici del genere come caratteristiche sono le citazioni e i rimandi ad altri pittori. Queste citazioni sono di due tipi : da una parte il pittore cita una composizione nel suo insieme come se si trattasse di farne una copia ma che una vera e propria copia non è mai in virtù degli scarti minimi e coscienti che esso opera e che instaurano un dialogo con il modello scelto al quale infine il pittore rende omaggio (nel caso di Jean-François De Le Motte si tratta spesso di far riferimento alle opere del contemporaneo Cornelis Norbertus Gysbrechts (1630 – 1683).

D'altra parte si tratta di riprodurre disegni, incisioni, sculture e pitture di altri artisti che Jean-François De Le Motte innesta nelle proprie tele, che spesso firma con il proprio nome come se lui stesso ne fosse realmente l'autore. L'obiettivo ricercato è nei due casi quello di portare al parossismo il piacere che si ricava nel contemplare ogni natura morta (di cui il trompe-l'œil è una specie di sottogenere) la cui prerogativa principale è quella d'ingannare la vista, ma non solo. I trompe-l'œil di Jean-François De Le Motte possono essere definiti infatti come delle iper-vanitas. Se è vano riprodurre la realtà che la natura morta riproduce cercando di tromper la vue (ingannare) è ancor più vano riprodurre un'artefatto che tenta d'imitare la natura come, per esempio, un bassorilievo dello scultore François Duquesnoy (1597 – 1643) che Jean-François De Le Motte riproduce imitando con la pittura la tecnica della scultura. È chiaro tuttavia che la mise en abyme tipica di questi artefatti, che non a caso enfatizzano il mito platonico della caverna, invece di ottenere una messa in guardia quanto al carattere illusorio della percezione sensoriale e dunque della rappresentazione (della rappresentazione), serve a divertire e a compiacersi non solo della veridicità della rappresentazione ma altresì dell'erudizione che colui che osserva il quadro deve possedere per poter godere di tutti i clin-d'œil che il pittore ha disseminato nella sua tela. Il pittore di trompe-l'œil insomma ci invita a sciogliere un rebus, a partecipare ad un gioco, offrendoci un divertissement plus qu'un avertissement in cui il quadro è il prodotto di una connivenza stretta tra colui che lo realizza ed il suo fruitore. (...)"





4  
**OCTAVIANUS MONFORT**  
(ATTIVO IN PIEMONTE NEL XVII SECOLO)

*NATURE MORTE CON PESCI E FRUTTI*

tempera su pergamena

mm 310x440

coppia di dipinti

*Provenienza: Collezione privata, Genova*

Euro 6.000 - 8.000

5  
**OCTAVIANUS MONFORT**  
(ATTIVO IN PIEMONTE NEL XVII SECOLO)

*NATURA MORTA CON CANESTRA DI FRUTTA*

tempera su pergamena

mm 360x480

*Provenienza: Collezione privata, Milano*

Euro 7.000 - 8.000



6  
OCTAVIANUS MONFORT (ATTIVO IN PIEMONTE NEL XVII SECOLO),  
ATTRIBUITO A

*NATURE MORTE CON COMPOSIZIONI DI FRUTTA*

tempera su pergamena

mm 145x200

quattro dipinti

*Provenienza: Collezione privata, Milano*

Euro 4.200 - 4.400





7  
SCUOLA EMILIANA DEL XVII SECOLO

*ADORAZIONE DEL BAMBINO*

pastello su pergamena  
mm 480x590

*Provenienza: Collezione privata, Genova*

Euro 2.000 - 3.000





8  
VITTORIO RAINERI (GENOVA 1797 - MILANO 1869)

*PAESAGGI CON VOLATILI*

coppia di guaches su carta

mm 590x730

firmati e datati 1837 in basso al centro

*Provenienza: Collezione privata, Genova*

Euro 4.000 - 5.000

9

**BONIFACIO BEMBO (ATTIVO TRA IL 1440 E IL 1480), BOTTEGA DI**

*LA GIUSTIZIA*

tempera e oro lavorato a punzone su pergamena applicata su cartoncino

mm 170x85

carta da tarocchi

*Provenienza: Collezione privata, Milano*

*Bibliografia di confronto: R. Longhi, in Arte Lombarda dai Visconti agli Sforza. Catalogo della mostra, Milano, 1968, p. 63; G. Moakley, The Tarot Cards painted by Bonifacio Bembo for the Visconti-Sforza Family, New York, 1966; S.R. Kaplan, The Encyclopedia of Tarot, Ann Arbor, 1978, I, pp. 60-107; S. Bandera Bistoletti (a cura di), Arte in Lombardia tra Gotico e Rinascimento, Milano, 1988, pp. 178-181*

**Euro 10.000 - 15.000**



10

**GIROLAMO SELLARI DETTO GIROLAMO  
DA CARPI (1501 FERRARA - 1556 FERRARA)**

*IL TRIONFO DI UN IMPERATORE*

penna e inchiostro bruno su carta  
mm 285x277

*Provenienza: Franco Semenzato & C., Venezia, 09/12/1984  
Collezione privata, Venezia*

*Bibliografia: Disegni Antichi dalla Collezione Ligabue, a cura di S.  
e P. Scarpa, Electa, Milano, 2005, pp. 17 e 47*

Euro 800 - 1.200



11

**SCUOLA LOMBARDA DEL XVI SECOLO**

*VERGINE ANNUNCIATA*

penna, inchiostro bruno e acquerello su carta  
mm 160x145

reca in prossimità degli angoli inferiori due timbri di collezione  
(Collezione Pacini, Firenze e Carlo Prayer, Milano)

Euro 700 - 800



12

**LELIO ORSI DETTO LELIO DA NOVELLARA (1511 ?-1587 NOVELLARA)**

*ARCANGELO MICHELE*

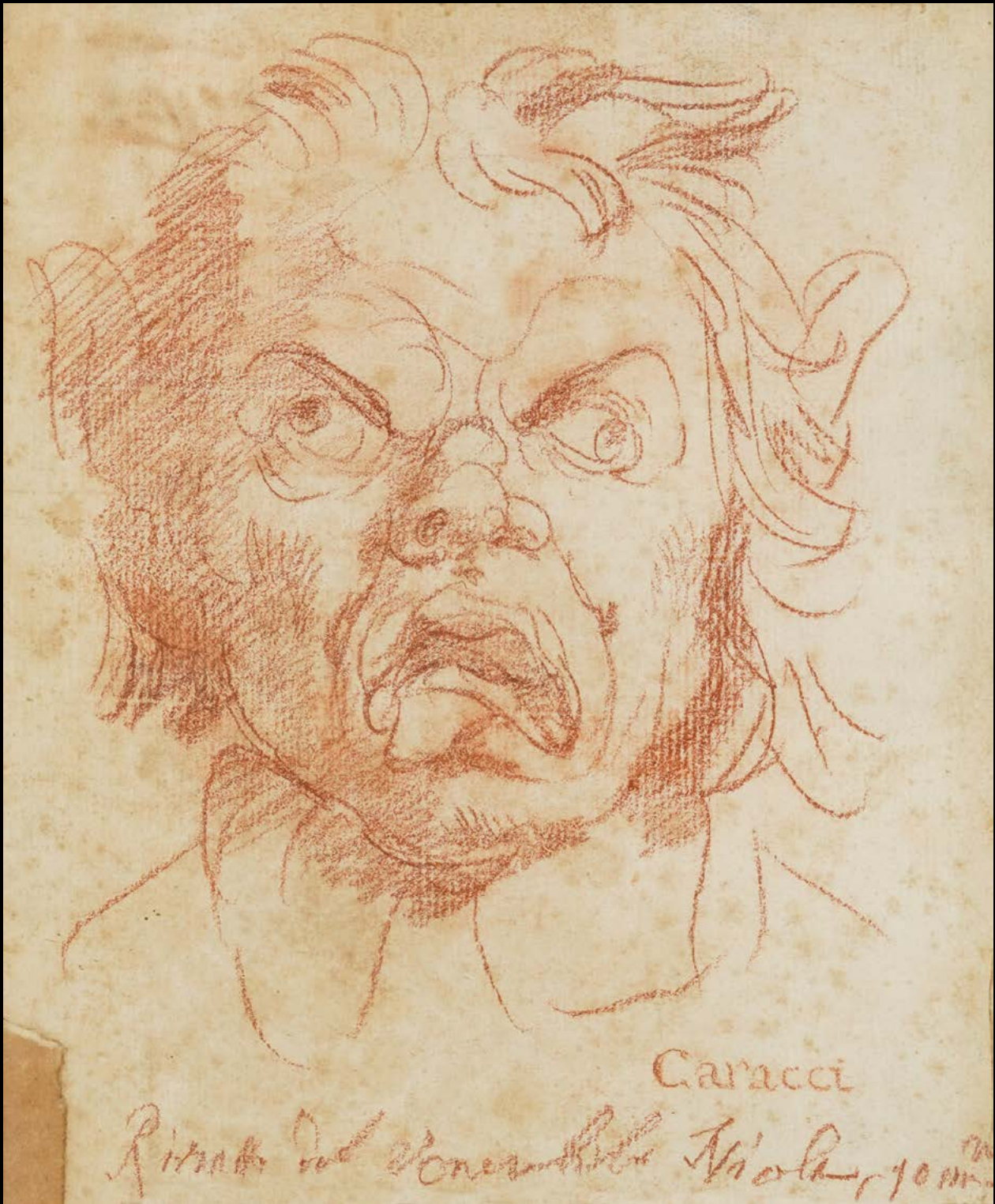
matita nera, penna e inchiostro bruno su carta

mm 235x167

reca probabile numero di inventario in basso a destra

*Provenienza: Collezione privata, Alessandria*

**Euro 6.000 - 8.000**



13

AGOSTINO CARRACCI (1557 BOLOGNA-1602 PARMA), CERCHIA DI

*RITRATTO DEL CONNESTABILE NIOLA*

matita rossa su carta

mm 290x250

reca antica iscrizione lungo il margine inferiore

*Provenienza: Collezione privata, Genova*

Euro 1.000 - 1.500



14  
GIROLAMO FRANCESCO MAZZOLA DETTO IL PARMIGIANINO (1503 PARMA-1540 PARMA), ATTRIBUITO A

*STUDIO DI FIGURA*

penna e inchiostro bruno su carta

mm 150x100

reca antica attribuzione in basso a destra

*Provenienza: Collezione privata, Genova*

Euro 2.000 - 2.500



15  
**SIMONE CANTARINI (1612 PESARO-1648 VERONA)**

*SAN GIUSEPPE*

matita rossa su carta  
mm 410x270

reca antica attribuzione a Guercino lungo il margine inferiore  
reca tracce di antico numero di inventario in alto a destra

*Provenienza: Collezione privata, Milano*

**Euro 2.000 - 3.000**





16  
**FRANCESCO SALVIATI (1510 FIRENZE-1563 ROMA)**

*FIGURA FEMMINILE IN PIEDI (PROBABILE STUDIO PER EVA)*

matita nera, acquerello bruno e biacca su carta  
mm 390x210

Provenienza: Millon, Parigi, 25/6/2013; Collezione privata, Milano

Euro 2.000 - 2.500

*Si ringrazia il Prof. Hugo Chapman per aver confermato l'attribuzione del disegno all'artista.*

*La figura si mostra in un atteggiamento che ricorda una "Cacciata dal Paradiso", quindi una scena della Genesi nella storia dell'umanità. La tecnica esecutiva è assimilabile ai numerosi fogli del Salviati eseguiti come lavori finiti con abbondanza di biacca ed una acquerellatura giallo/bruna molto intensa, per poter soddisfare la finalità di un'opera incisa. Infatti, secondo il Vasari si sa che il nostro Cecchino nel 1539 lasciò disegni "molto belli perché li intagliasse in rame e li facesse stampare" all'intagliatore veneziano Gerolamo Fagiuolo. A Venezia, infatti, il Salviati viene ricevuto da Giovanni e Vittore Grimani, nel cui palazzo esegue vari dipinti e decori fra i quali vengono citate "alcune figurette ignude e vestite che sono molto graziose". Si segnala un'incisione presso la Pinacoteca Nazionale di Bologna (Nv. 25.1093) che porta una scritta "Francesco Salviati" e rappresenta la Morte di Abele e nella quale la figura di Caino si presenta con le stesse movenze della nostra Eva, ma in controparte, proponendo cioè un modello femminile per un'utilizzo in un'anatomia maschile. Dello stesso Fagiuolo si ricordano varie incisioni sul tema di Adamo ed Eva tutte su disegni del Salviati, come per esempio l'incisione del British Museum raffigurante i due Progenitori con Abele bambino ( Inv. 1872-5-II-789), dove l'acconciatura di Eva è quasi identica a quella esibita nel nostro disegno.*

17

**ANTONIO CAMPI (1522 CREMONA-1587 CREMONA)**

*STUDI DI FIGURE E ANATOMICI*

matita nera, penna e inchiostro bruno su carta

mm 330x225

reca in basso al centro monogramma "M.A.B." reca in alto a destra antico numero di inventario

*Provenienza: Collezione privata, Parma*

Euro 2.500 - 3.500



18

**VINCENZO CAMPI (1536 CREMONA-1591 CREMONA)**

*STUDIO DI ANGELO IN VOLO*

matita nera e bianca su carta preparata grigio-verde

mm 340x220

recto/verso

reca al verso studi di figure per la raffigurazione dell'orazione nell'orto

*Provenienza: Collezione privata, Parma*

Euro 1.000 - 1.500



19

**SIMONE PETERZANO (1540 VENEZIA-1599 MILANO)**

*STUDIO PER LA FIGURA DI GESÙ NELL'ORTO DEL GETSEMANI*

inchiostro grigio, biacca e acquerello su carta preparata grigio-verde e quadrettata  
mm 420x290

recto/verso

reca al verso studi vari di figure e animali

*Provenienza: Collezione privata, Parma*

**Euro 3.000 - 4.000**

*Il disegno può essere messo in relazione al dipinto raffigurante il medesimo soggetto e conservato presso il Museo Diocesano di Milano*

20

**JACOPO NEGRETTI DETTO PALMA IL GIOVANE (1548 VENEZIA-1628 VENEZIA)**

**STUDIO DI QUATTRO TESTE**

penna e inchiostro bruno su carta  
mm 262x185

*Provenienza: Collezione privata, Venezia*

*Bibliografia: Disegni Antichi dalla Collezione Ligabue, a cura di S. e P. Scarpa, Electa, Milano, 2005, p. 67*

Euro 2.000 - 3.000



21

**SCUOLA VENETA DELLA FINE DEL XVI SECOLO**

**SAN GEROLAMO, SANTA CATERINA E UN ALTRO SANTO**

penna, inchiostro bruno e acquerello su carta preparata  
mm 270x180

*Provenienza: Collezione privata, Alessandria*

Euro 1.500 - 2.000



22

DOMENICO DI JACOPO DI PACE DETTO IL BECCAFUMI (1486 MONTEAPERTI-1551 SIENA)

SCENA DEVOZIONALE

penna, inchiostro bruno e acquerello su carta  
mm 170x205

Provenienza: Collezione privata, Roma

Euro 3.000 - 4.000

23

**PIERO DI COSIMO** (1462 FIRENZE-1522 FIRENZE),  
CERCHIA DI

*VERGINE ORANTE*

penna e inchiostro bruno su carta

mm 166x96

reca tracce di iscrizione nell'angolo in basso a destra

*Provenienza: Collezione privata, Milano*

Euro 800 - 1.200



24

**FEDERICO ZUCCARI** (1539 SANT'ANGELO  
INVADO-1609 ANCONA), CERCHIA DI

*EPISODIO STORICO*

penna, inchiostro bruno e acquerello su carta

Diam mm 12

reca timbro di collezione "AF" in basso al centro

*Provenienza: Collezione privata, Parma*

Euro 500 - 600



25  
BALDASSARRE PERUZZI (1481 SIENA-1536 ROMA), ATTRIBUITO A

*STUDIO DI TESTE*

penna, inchiostro bruno e biacca su carta  
mm 155x255

*Provenienza: Collezione privata, Milano*

Euro 1.000 - 1.500

26

**DOMENICO DI JACOPO DI PACE DETTO IL BECCAFUMI**  
(1486 MONTEAPERTI-1551 SIENA)

*STUDI ANATOMICI*

penna e inchiostro bruno su carta

mm 155x195

reca timbro di collezione nell'angolo in basso a destra

reca iscrizione con antica attribuzione all'artista lungo il margine inferiore a sinistra

*Provenienza: Collezione privata, Roma*

Euro 12.000 - 18.000







o Becca



27  
SCUOLA ROMANA DEL XVI SECOLO

*DUE FIGURE CON FIACCOLA E TRONCO D'ALBERO*

penna, inchiostro bruno e acquerello grigio su carta

mm 135x153

reca in basso a sinistra timbro di collezione (Collezione Carlo Prayer, Milano)

Euro 400 - 500

28  
SCUOLA TOSCANANA DEL XVII SECOLO

*STUDI DI FIGURE*

matita nera su carta

mm 255x333

recto/verso

Euro 800 - 1.200

28 - recto



28 - verso





29

ARTISTA TEDESCO ATTIVO A ROMA NEL 1590

ELEMOSINA DI SAN LORENZO

penna, inchiostro bruno e acquerello grigio su carta  
mm 461x419

Sul retro reca scritta antica: "Principia FN Roma S. Lorenzo 1590"

Provenienza: Christie's, Parigi, marzo 2005, lotto n. 335

Euro 4.000 - 5.000



30  
SCUOLA ROMANA DEL XVI SECOLO

*SCENA DI MARTIRIO*

penna, inchiostro bruno, acquerello e biacca su carta  
mm 190x305

*Provenienza: Collezione privata, Genova*

Euro 1.500 - 2.000



31  
FEDERICO ZUCCARI (1539 SANT'ANGELO INVADO-1609 ANCONA)

*RITRATTO DI GENTILUOMO CON GORGIERA*

matita nera e rossa su carta

mm 200x150

reca antico numero di inventario nell'angolo in basso a destra

*Provenienza: Collezione privata, Roma*

Euro 4.000 - 6.000



32

**INSIEME DI DODICI DISEGNI DI GIOVANNI D'ENRICO, CARLO BARTOLOMEO BORSETTI  
E PIER FRANCESCO GIANOLI (ATTIVI IN VALSESIA TRA IL XVII E IL XVIII SECOLO)**

tecniche varie (matita rossa e penna/inchiostro/acquerello su carta)

misure varie

alcuni recto/verso

*Il lotto è soggetto ad avvio di Procedimento di Dichiarazione di Interesse Culturale (comunicato in data: 17/4/2024)*

*Work declared of particularly important historical and artistic interest, it is subject to constraint by the Soprintendenza Archeologia, Belle Arti e Paesaggio (Italian National Heritage) so it cannot be exported out of Italy.*

**Euro 2.600 - 3.600**

DISEGNI ANTICHI



33 - recto



33 - verso



33  
SCUOLA VENETA DEL XVIII SECOLO

*DIANA E LE NINFE  
DIANA E ATTEONE*

penna, inchiostro bruno e acquerello su carta  
mm 325x230  
recto/verso

*Provenienza: Collezione privata, Milano*

Euro 500 - 600

34  
SCUOLA NAPOLETANA DEL XVII SECOLO

*VENERE E ADONE*

matita nera e bianca su carta  
mm 235x167  
recto/verso

*Provenienza: Collezione privata, Alessandria*

Euro 600 - 800





35  
**PIETRO DE ANGELIS (ATTIVO NEL XVIII SECOLO)**

*GIUDIZIO DI PARIDE*

penna, inchiostro bruno e acquerello grigio su carta  
 mm 312x220

reca iscrizione in basso a sinistra: "Cav. Pietro de Angelis Romano f."

*Provenienza: Collezione privata, Alessandria*

Euro 600 - 800

36  
**PIETRO ANTONIO NOVELLI**  
 (1729 VENEZIA - 1804 VENEZIA)

*FIGURA FEMMINILE CON BROCCA E ANFORA*

penna e inchiostro bruno su carta  
 mm 280x200

reca iscrizione in basso a sinistra

*Provenienza: Collezione privata, Alessandria*

Euro 1.000 - 1.500





37

**CLEMENTE RUTA (1685 PARMA-1767 PARMA)**

*SAN PIO V*

matita nera e bianca su carta  
mm 290x190

*Provenienza: Collezione privata, Parma*

*Bibliografia: G. Copertini, Un disegno di Clemente Ruta, in "Parma per l'Arte", XII, fasc. I, 1962, p. 66 e p. 68; G. Cirillo e G. Godi, Apporti al catalogo e alla storia della pittura parmense del Settecento, in "Parma nell'Arte", XI, fasc. I, p. 18, nota 22; P. Ceschi Lavagetto, Clemente Ruta, in "L'arte a Parma dai Farnese ai Borbone", catalogo della mostra, Parma, 1970, p. 50, fig. 28; G. Cirillo e G. Godi, L'arte a Parma dai Farnese ai Borbone, Recensione, in "Antologia di Belle Arti", n. 9-12, 1979, p. 187; G. Cirillo e G. Godi, I disegni della Biblioteca Palatina di Parma, Parma 1991, pp. 148-150; A. Mordacci, I cicli pittorici tra il Seicento e il Settecento, in "L'abbazia benedettina di Santa Maria della Neve a Torrechiera", Parma, 2009, p. 175, fig. 27; G. Cirillo e A. Crispo, Clemente Ruta (Parma 1685-1767), Parma, 2012, pp. 215-216, n. D4*

*Esposizioni: L'arte a Parma dai Farnese ai Borbone, Parma, 1979, n. 50*

**Euro 700 - 800**



38

**SCUOLA DEL XVII SECOLO**

*EUCARESTIA*

penna, inchiostro bruno e acquerello su carta  
mm 210x155

*Provenienza: Collezione privata, Genova*

**Euro 300 - 400**



39  
SCUOLA ROMANA DELLA  
SECONDA METÀ DEL XVII SECOLO

*CROCIFISSIONE*

matita nera e acquerello su carta  
mm 530x330

*Provenienza: Collezione privata, Genova*

Euro 500 - 700



40  
CIRO FERRI (1634 ROMA-1689 ROMA)

*CROCIFISSIONE*

matita rossa e bianca su carta  
mm 490x290

Euro 900 - 1.000



41  
DOMENICO PIOLA (1627 GENOVA-1703  
GENOVA), AMBITO DI

*PUTTO*

penna, inchiostro e acquerello grigio su carta  
mm 315x225

*Provenienza: Collezione privata, Biella*

Euro 500 - 600

42  
LORENZO DE FERRARI (1680 GENOVA-1744  
GENOVA), ATTRIBUITO A

*FIGURA DI BAMBINO*

matita nera e bianca su carta  
mm 260x380

*Provenienza: Collezione privata, Genova*

Euro 1.000 - 1.500



43

**GIO RAFFAELE BADARACCO (1648 GENOVA-1726 GENOVA), ATTRIBUITO A**

*APPARIZIONE DELLA VERGINE A SAN DOMENICO DI GUZMAN*  
matita nera, penna, inchiostro bruno, biacca e acquerello su carta  
mm 410x265

*Provenienza: Collezione privata, Genova*

Euro 500 - 600



44

**GIOVANNI BATTISTA CARLONE (1603 GENOVA-1684 PARODI LIGURE), AMBITO DI**

*INCORONAZIONE DELLA VERGINE*

penna, inchiostro bruno e acquerello grigio su carta  
mm 415x260

*Provenienza: Collezione privata, Genova*

Euro 800 - 1.200



45  
**GIOVANNI BATTISTA PAGGI**  
 (1554 GENOVA-1627 GENOVA),  
 ATTRIBUITO A

*SCENA CON AGGRESSIONE*

penna, inchiostro bruno e acquerello su carta  
 mm 120x210

al verso presenta uno studio parziale di paesaggio  
 reca antica attribuzione a matita nera in alto a sinistra

Euro 500 - 600



46  
**DOMENICO PIOLA** (1627  
 GENOVA-1703 GENOVA)

*SAN GEROLAMO*

matita rossa e acquerello bruno su carta  
 mm 120x100

*Provenienza: Collezione privata, Alessandria*

Euro 1.000 - 1.500



47

VALERIO CASTELLO (1624 GENOVA-1659 GENOVA)

STUDIO PER UN PORTALE CON DUE PUTTI E UN BUSTO

penna, inchiostro bruno e acquerello su carta  
mm 410x240

Euro 1.000 - 1.500

*Si ringrazia il Prof. Camillo Manzitti per aver suggerito l'attribuzione dell'opera all'artista*

48

**SCUOLA GENOVESE DEL XVII SECOLO**

*APPARIZIONE DELLA VERGINE CON IL BAMBINO E SAN GIOVANNINO*

penna, inchiostro bruno e acquerello su carta  
mm 300x260

*Provenienza: Collezione privata, Genova*

Euro 600 - 800



49

**NICOLA BERTUZZI DETTO L'ANCONITANO**  
(1710 ANCONA-1777 BOLOGNA)

*SAN FRANCESCO RICEVE LE STIGMATE*

matita nera e gessetto bianco su carta  
mm 305x210

*Provenienza: Collezione privata, Parma*

Euro 400 - 500





50  
**GIOVANNI BATTISTA PAGGI (1554 GENOVA - 1627 GENOVA)**

*GIOCO DI PUTTI*

penna e inchiostro bruno su carta  
mm 170x405

*L'opera è accompagnata da una scheda di Anna Orlando del 1996, redatta nel corso della catalogazione completa della Collezione Aldo Zerbone, Genova svolta tra il 1992 e il 1997*  
*Provenienza: Collezione privata, Genova*

**Euro 2.000 - 3.000**



51  
**NICOLAS LANCRET (1690 PARIGI-1743 PARIGI),  
ATTRIBUITO A**

*LA PASSEGGIATA DELLE NOVIZIE*

matita rossa su carta

mm 160x195

reca timbro di collezione in basso a destra

*Provenienza: Collezione privata, Milano*

Euro 2.500 - 3.000

52  
**HUBERT-FRANÇOIS BOURGUIGNON D'ANVILLE  
DETTO GRAVELOT (1699 PARIGI-1773 PARIGI)**

*RITRATTO DI UOMO CON STENDARDO*

matita rossa su carta

mm 270x140

reca iscrizione con attribuzione in basso a sinistra

*Provenienza: Collezione privata, Milano*

Euro 1.200 - 1.400



53  
**SCUOLA FRANCESE DEL XVIII SECOLO**

*SCENA GALANTE*

matita rossa su carta

mm 120x90

*Provenienza: Collezione privata, Milano*

Euro 300 - 400





54  
SCUOLA FIAMMINGA DEL XVIII SECOLO

GENTILUOMO DI PROFILO

penna, acquerello grigio e biacca su carta  
mm 280x170

Provenienza: Collezione privata, Milano

Euro 500 - 600



55  
JAN MIEL (1599 BEVEREN-WAAS-1663 TORINO),  
ATTRIBUITO A

FIGURA VIRILE DI SPALLE

matita nera e bianca su carta preparata azzurra  
mm 290x110

iscritto in basso a sinistra "J. Miel fecit"  
reca timbro di collezione in basso a destra

Provenienza: Collezione privata, Milano

Euro 500 - 600



56  
**JEAN-BAPTISTE GREUZE (1725 TOURNUS-1805 PARIGI)**

*INTERNO CON FIGURE*

penna, inchiostro e acquerello grigio su carta  
mm 250x350

*Provenienza: Collezione privata, Roma*

Euro 2.000 - 3.000

57  
**ANTONIO ZUCCHI (1726 VENEZIA-1795 ROMA),  
ATTRIBUITO A**

*LE JEUX DE CROSS*

penna, inchiostro bruno e acquerello su carta  
mm 195x280

*Provenienza: Collezione privata, Milano*

Euro 600 - 800





58

GIULIO BENSO (1592 PIEVE DITECO-1668 PIEVE DITECO)

*DECOLLAZIONE*

penna, inchiostro bruno e acquerello su carta  
mm 265x365

*Provenienza: Collezione privata, Genova*

Euro 1.500 - 2.000



59  
SCUOLA DEL XVII SECOLO

*TESTE VIRILI*

matita rossa su carta  
mm 320x220; mm 305x210  
due disegni  
Uno dei due reca al retro iscrizione: "Fatta al'oscuro"  
(da interpretarsi, forse, come realizzati con l'ausilio della camera oscura)

Euro 800 - 1.200



60  
SCUOLA DEL XVII SECOLO

*FIGURA FANTASTICA*

matita rossa su carta  
mm 190x215  
reca sigillo in ceramica rossa in alto a sinistra  
*Provenienza: Collezione privata, Genova*

Euro 400 - 500





61  
SCUOLA FIORENTINA DEL XVII SECOLO

*TESTA VIRILE*

matita rossa su carta

mm 270x220

reca tracce di antica iscrizione

*Provenienza: Collezione privata, Genova*

Euro 800 - 1.200



62  
**FRANCESCO SOLIMENA (1657 SERINO-1747  
 NAPOLI), ATTRIBUITO A**

*ALLEGORIA DELLA VITTORIA*

penna, inchiostro bruno e acquerello grigio su carta  
 mm 200x390

*Provenienza: Collezione privata, Mantova*

Euro 300 - 500

63  
**FRANCESCO DE MURA (1696 NAPOLI-1782  
 NAPOLI)**

*IL SACRIFICIO DI IFIGENIA*

matita nera, penna, inchiostro bruno e acquerello su carta  
 mm 180x245

*Provenienza: Collezione privata, Genova*

Euro 1.000 - 1.500







64

**FEDELE FISCHETTI (1732 NAPOLI-1792 NAPOLI)**

*FIGURA ALLEGORICA*

penna, inchiostro e acquerello grigio su carta  
mm 280x440

*Bibliografia di confronto: Disegni napoletani del Settecento, a cura di M. Causa Picone, Napoli, 1981, pag. 58; fig. 23a*

Euro 700 - 800

*Il disegno qui presentato, per soggetto e composizione, può essere messo a confronto con quello attualmente conservato al Museo Nazionale di San Martino a Napoli. Quest'ultimo, raffigurante l'Allegoria della Architettura, è stato riconosciuto quale studio preparatorio per un particolare della decorazione ad affresco realizzata dal Fischetti per Palazzo Maddaloni di Napoli, a cui l'artista collaborò dopo il 1770.*



65  
**JACOPO ZANGUIDI DETTO IL BERTOJA**  
 (1544 PARMA-1574 PARMA)

*STUDIO DI DUE SOLDATI E DI UNA FIGURA VIRILE*

matita nera, matita rossa, penna, inchiostro bruno e acquerello su carta

mm 165x130

reca al retro etichetta di provenienza

*Provenienza:*

*Stanza del Borgo, Milano*

*Collezione privata, Milano*

Euro 2.500 - 3.000

66  
**DOMENICO MARIA VIANI**  
 (1668 BOLOGNA-1711 PISTOLA)

*GIOVE*

penna, inchiostro bruno e acquerello su carta

mm 222x158

reca iscrizione "di Domenico Viani" lungo il margine inferiore ai lati dell'ovale

*Provenienza: Collezione privata, Alessandria*

Euro 800 - 1.200





67  
**SCUOLA DEL XVII SECOLO**

*EPISODIO STORICO*

penna, inchiostro bruno, acquerello e biacca su carta  
 mm 155x225

*Provenienza: Collezione privata, Milano*

Euro 1.200 - 1.400

68  
**DOMENICO FIASELLA DETTO  
 IL SARZANA (1589 SARZANA-1669  
 GENOVA) AMBITO DI**

*ALLEGORIA DELLA PACE*

penna, inchiostro bruno e acquerello su carta  
 mm 195x265

*Provenienza: Collezione privata, Genova*

Euro 500 - 600





69

**GIOVANNI FRANCESCO BARBIERI  
DETTO IL GUERCINO  
(1591-1666 BOLOGNA)**

*STUDIO DI QUATTRO FIGURE IN UN PAESAGGIO*

penna e inchiostro bruno su carta

mm 195x270

reca timbro di collezione in basso a destra (Collezione  
Nathaniel Hone - Lugt 2793)

*Provenienza: Collezione privata, Genova*

**Euro 7.000 - 10.000**





70  
**LAURENT PÊCHEUX**  
(1729 LIONE-1821 TORINO)

*STRAGE DEGLI INNOCENTI*

matita nera e acquerello bruno su carta  
mm 230x205

*Provenienza: Collezione privata, Parma*

Euro 1.200 - 1.500

71  
**PIETRO MELCHIORRE FERRARI**  
(1735 SISSA-1787 PARMA)

*FIGURE DI VESTALI*

penna, inchiostro bruno e acquerello grigio su carta  
mm 220x240

reca antica attribuzione all'artista in basso a destra

*Provenienza: Collezione privata, Parma*

Euro 400 - 500





72

**BENIGNO BOSSI** (1727 ARCISATE-1800 PARMA)

*BACCO E ARIANNA*

penna, inchiostro bruno e acquerello grigio su carta  
mm 245x335

*Provenienza: Collezione privata, Parma*

Euro 1.000 - 1.500



73  
PIETRO GIACOMO PALMIERI (1737 BOLOGNA-1804  
TORINO)

*PAESAGGI CON CONTADINI A RIPOSO E ARMENTI*

penna, inchiostro bruno e acquerello su carta  
mm 430x540

due disegni firmati: "Palmerius In. Fecit Taurini" e datati (1753 e 1781)

*Provenienza: Collezione privata, Torino*

**Euro 2.000 - 3.000**

DISEGNI ANTICHI







74  
**GIORGIO GIACOBONI (1716 PIACENZA-1777 VENEZIA)**

*STUDI DI FIGURE E MANI*

matita nera su carta

mm 175x240

*Provenienza: Collezione privata, Parma*

Euro 1.000 - 1.500



75  
**GIORGIO GIACOBONI (1716 PIACENZA-1777 VENEZIA)**

*FIGURA SEDUTA*

matita nera su carta

mm 235x180

recto/verso

al verso riporta studio per figura di spalle incappucciata e antica attribuzione all'artista

*Provenienza: Collezione privata, Parma*

Euro 500 - 600



76  
**PIETRO LIGARI (1686 ARDENNO-1748 SONDRIO)**

*SANTO IN PREGHIERA*

matita nera e bianca su carta

mm 330x215

recto/verso

*Provenienza: Collezione privata, Parma*

**Euro 600 - 800**



77  
**SCUOLA ROMANA DEL XVII SECOLO**

*STUDIO PER FIGURA DI BAMBINO*

matita nera su carta preparata

mm 335x240

reca due timbri di collezione in basso a sinistra (Collezione Grassi)

**Euro 600 - 800**



78  
**FERRAÙ FENZONI (1562 FAENZA-1645 FAENZA), ATTRIBUITO A**

*STUDIO PER FIGURA GIACENTE*

matita nera e matita bianca su carta  
mm 150x400

*Provenienza: Collezione privata, Genova*

**Euro 600 - 800**

79  
**JEAN-HONORÉ FRAGONARD (1732 GRASSE-1806 PARIGI)**

*TENTAZIONI DI SANT'ANTONIO (DA ANNIBALE CARRACCI)*

matita nera su carta  
mm 305x215  
reca vecchio numero di inventario in alto a sinistra

*Provenienza: Collezione privata, Genova*

**Euro 1.000 - 1.500**

15





80  
PIER LEONE GHEZZI (1674 ROMA-1755 ROMA),  
ATTRIBUITO A

FIGURA CARICATURALE

penna, inchiostro nero e acquerello su carta  
mm 200x140

Provenienza: Collezione privata, Roma

Euro 600 - 800

81  
SCUOLA FIAMMINGA DEL XVII SECOLO

STUDIO DI TESTE DI CARATTERE

penna, inchiostro bruno e acquerello grigio su carta  
mm 130x180

reca iscrizione in basso a sinistra "Leonardo da Vinci"

Provenienza: Collezione privata, Milano

Euro 500 - 600



82 - verso



82 - recto



82

## SCUOLA VENETA DEL XVIII SECOLO

### CAPRICCIO CON ARCHITETTURE

penna, inchiostro bruno e acquerello su carta

mm 190x140

recto/verso

reca antica attribuzione a Jacopo Bassano in basso a destra

*Provenienza: Collezione privata, Biella*

Euro 600 - 800

83

ANTONIO LUIGI GALLI DA BIBBIENA  
(1697 PARMA-1774 MILANO), ATTRIBUITO A

*CAPRICCIO CON ARCHITETTURE E STATUA EQUESTRE*

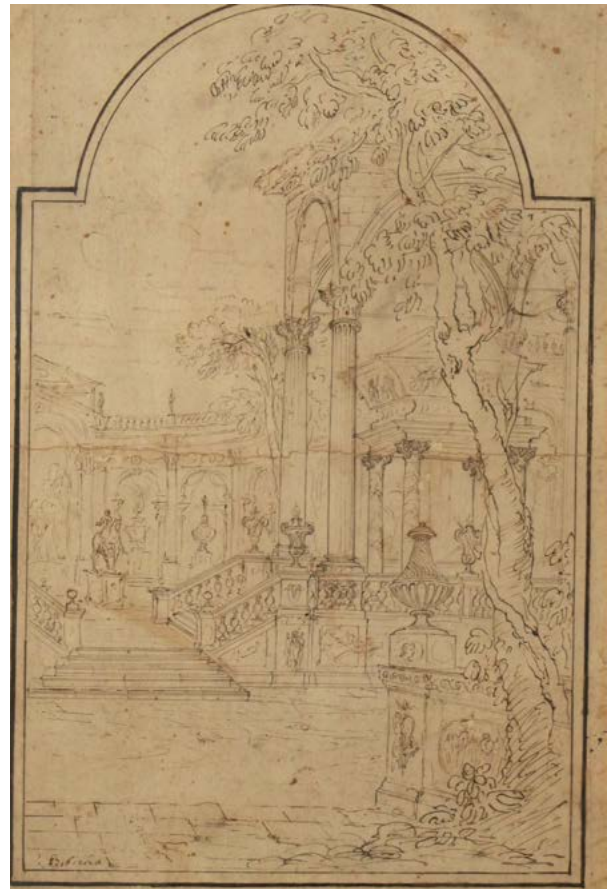
penna e inchiostro bruno su carta

mm 390x250

reca in basso a sinistra antica attribuzione all'artista

*Provenienza: Collezione privata, Orvieto*

Euro 1.500 - 2.000



84

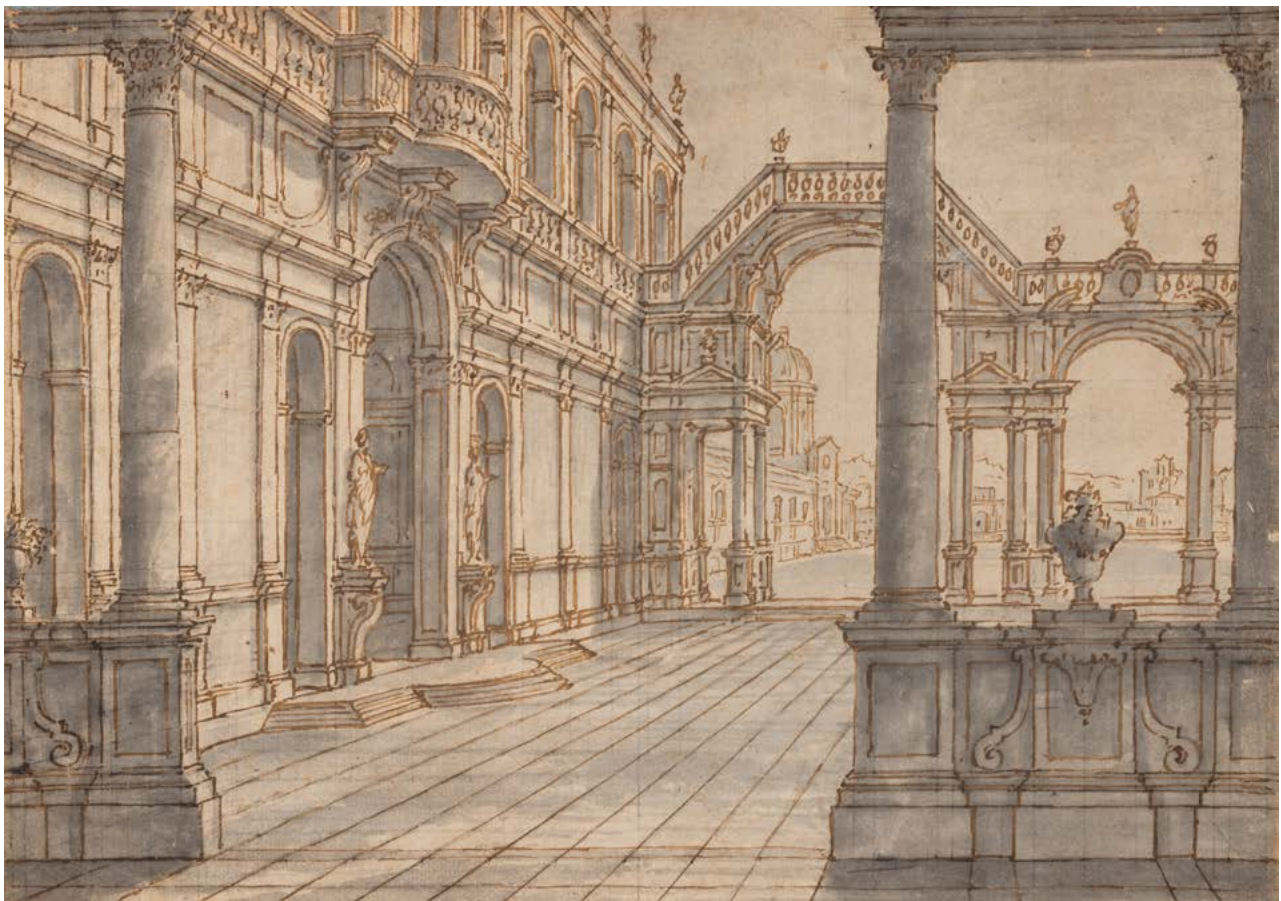
SCUOLA DEL XVIII SECOLO

*CAPRICCIO ARCHITETTONICO*

penna, inchiostro bruno e acquerello grigio su carta

mm 195x275

Euro 800 - 1.200







85

ANTONIO LUIGI GALLI DA BIBBIENA (1697 PARMA-1774 MILANO), ATTRIBUITO A

STUDIO DI PORTICATO CON ISCRIZIONI

penna, inchiostro bruno e acquerello grigio su carta  
mm 305x210

reca antica iscrizione lungo il margine inferiore

Provenienza: Collezione privata, Genova

Euro 800 - 1.200



86  
SCUOLA ROMANA DEL XVIII SECOLO

MIRACOLO DI CRISTO

penna, inchiostro bruno e acquerello su carta  
mm 190x240

Provenienza: Collezione privata, Biella

Euro 800 - 1.200



87  
DOMENICO MUZZI (1742 PARMA-1812 PARMA)

MADONNA CON BAMBINO, SANT'ANNA E SAN GIOVANNINO

penna, inchiostro, biacca e acquerello su carta  
mm 205x143

Provenienza: Collezione privata, Parma

Euro 500 - 600



88

**BARTOLOMEO LITTERINI (1669 VENEZIA-1731 VENEZIA), ATTRIBUITO A**

*CRISTO E SAN GIOVANNI BATTISTA*

penna, inchiostro bruno e acquerello su carta

mm 173x263

reca iscrizione reliable venetian hand in basso al centro: "Bartolomeo Litterini Veneziano"

Provenienza: *Collezione privata, Alessandria*

Euro 800 - 1.200



89  
SCUOLA ITALIANA DEL XVII/XVIII SECOLO

*FREGIO CON PUTTI E NINFE*

penna, inchiostro bruno e acquerello su carta  
mm 135x445

*Provenienza: Collezione privata, Genova*

Euro 400 - 600



90  
PIETRO RUBINI (1760 PARMA-1819 PARMA)

*ALLEGORIA*

penna, inchiostro bruno, acquerello e biacca su carta  
mm 260x380

recto/verso

al verso presenta studio di nudo maschile (matita nera e bianca su carta)

*Provenienza: Collezione privata, Parma*

Euro 500 - 600

90 - verso



90 - recto



91  
FRANCESCO SIMONINI (1686 PARMA -1755 VENEZIA O FIRENZE)

*SCONTRO DI CAVALLERIA*

matita nera e acquerello bruno su carta  
mm 415x690

Euro 1.600 - 1.800



92

**FRANCESCO GUARDI (1712 VENEZIA-1793 VENEZIA)**

*VEDUTA CON CASE E FIGURE*

matita nera, penna, inchiostro bruno e acquerello su carta  
mm 75x120

*Provenienza:*

*Stanza del Borgo, Milano  
Collezione privata, Venezia*

**Euro 3.000 - 4.000**

DISEGNI ANTICHI



93

GIOVANNI ANTONIO CANAL DETTO IL CANALETTO (1697 VENEZIA-1768 VENEZIA)

CAPRICCIO CON ROVINE CLASSICHE

penna e inchiostro nero su carta  
mm 147x81

Provenienza: Bernard Houthakker, Amsterdam, 1972. Collezione privata, Venezia

Bibliografia: Master Drawings exhibited by Bernard Houthakker c.v., Amsterdam, 1972, fig. 8

Euro 5.000 - 7.000



94  
**SCUOLA VENETA DEL XVIII SECOLO**

*RITROVAMENTO DELLA VERA CROCE*

matita nera, penna e inchiostro bruno su carta  
 mm 345x245

*Provenienza: Collezione privata, Roma*

**Euro 1.200 - 1.400**

95  
**SCUOLA VENETA DEL XVIII SECOLO**

*TOBIOLO E L'ANGELO*

penna, inchiostro bruno e acquerello su carta  
 mm 182x115

reca timbro di collezione in basso a destra

*Provenienza: Collezione privata, Alessandria*

**Euro 400 - 600**







96  
**GIANDOMENICO TIEPOLO**  
 (1727 VENEZIA-1804 VENEZIA)

*VOLO DI PUTTI*

inchiostro bruno e acquerello su carta  
 mm 195x275

firmato in basso a destra "Domenico Tiepolo"  
 reca numero di inventario in alto a sinistra

*Provenienza: Collezione privata, Milano*

Euro 4.200 - 4.400

97  
**SCUOLA VENETA DEL XVIII SECOLO**

*ELEGIA DI UN PERSONAGGIO ILLUSTRE*

penna, inchiostro bruno, acquerello e biacca su carta  
 mm 400x220

*Provenienza: Collezione privata, Roma*

Euro 1.200 - 1.800





98

**GIUSEPPE BERNARDINO BISON**

(1762 PALMANOVA-1844 MILANO)

*TESTA DI CARATTERE*

matita rossa su carta  
mm 148x106

*Provenienza: Collezione Tito Miotti, Tricesimo (Udine). Collezione privata, Venezia*

*Bibliografia: Disegni Antichi dalla Collezione Ligabue, a cura di S. e P. Scarpa, Milano, Electa, 2005, p. 129*

Euro 400 - 600

99

**GIUSEPPE BERNARDINO BISON**

(1762 PALMANOVA-1844 MILANO)

*STUDIO DI SETTE TESTE DI CARATTERE*

penna e inchiostro bruno su carta  
mm 119x239

*Provenienza: Collezione Tito Miotti, Tricesimo (Udine)  
Collezione privata, Venezia*

*Bibliografia: A. Rizzi, Cento disegni del Bison, catalogo della mostra (Udine, Loggia del Lionello 21 dicembre 1962 - 6 gennaio 1963), Tip. Doretta, Udine, 1962, p. 68; A. Rizzi, Disegni del Bison, Del Bianco, Udine 1976, p. 37, n. 121; Disegni Antichi dalla Collezione Ligabue, a cura di S. e P. Scarpa, Electa, Milano, 2005, pp. 128-129; E. Lucchese, Scheda n. 81, in De' Visi Mostruosi e Caricature. Da Leonardo da Vinci a Bacon, catalogo della mostra (Venezia, Palazzo Loredan, 28 gennaio - 27 aprile 2023), a cura di P.C. Marani, Venezia, Marsilio, 2023, pp. 192-192, ill. 81*

Euro 800 - 1.200





100  
**GIUSEPPE BERNARDINO BISON** (1762  
PALMANOVA-1844 MILANO)

*SCENA DI GENERE CON POPOLANI*

matita nera su carta  
mm 230x180  
firmato in basso a destra

*Provenienza: Collezione Tito Miotti, Tricesimo (Udine)  
Collezione privata, Venezia  
Bibliografia: Disegni Antichi dalla Collezione Ligabue, a cura di S.  
e P. Scarpa, Milano, Electa, 2005, p. 123*

Euro 800 - 1.200

101  
**GIUSEPPE BERNARDINO BISON** (1762  
PALMANOVA-1844 MILANO )

*INTERNO DI CORTILE RUSTICO CON FIGURE*

penna, inchiostro bruno e acquerello su carta  
mm 174x268  
reca timbro di collezione nell'angolo in basso a destra

*Provenienza: Collezione Tito Miotti, Tricesimo (Udine); Franco  
Semenzato Sas, Venezia, 1984; Sotheby's, New York, 25/1/2012  
Collezione privata, Venezia  
Bibliografia: Disegni Antichi dalla Collezione Ligabue, a cura di S.  
e P. Scarpa, Electa, Milano, 2005, p. 121*

Euro 1.200 - 1.400





102  
**BENIGNO BOSSI (1727 ARCISATE-1800 PARMA)**

*TESTA VIRILE*

matita rossa su carta  
mm 205x155

*Provenienza: Collezione privata, Parma*

**Euro 1.000 - 1.500**



103  
**BENIGNO BOSSI (1727 ARCISATE-1800 PARMA)**

*SIBILLA CUMEA*

penna e inchiostro bruno su carta  
mm 285x200

iscritto in basso a sinistra

resto/verso

al verso presenta la figura di Santa Caterina d'Alessandria

*Provenienza: Collezione privata, Parma*

**Euro 400 - 500**



104  
**MAURO GANDOLFI (1764  
 BOLOGNA-1834 BOLOGNA)**

*STUDIO DI TESTE*

penna, inchiostro bruno, acquerello e tracce di  
 matita nera su carta  
 mm 175x240

*Provenienza: Stanza del Borgo, Milano  
 Collezione privata, Milano*

Euro 2.000 - 3.000



105  
**BLAGIO MARTINI (1761  
 PARMA-1840 PARMA)**

*SCENA DI STORIA ANTICA*

matita nera, penna e inchiostro bruno su carta  
 mm 155x135  
 reca iscrizione in basso al centro

*Provenienza: Collezione privata, Parma*

Euro 300 - 400



106  
**SCUOLA GENOVESE DEL XVII SECOLO**

*DIO PADRE CON ANGELI*

matita rossa e biacca su carta  
 mm 180x245

*Provenienza: Collezione privata, Genova*

Euro 600 - 800

107  
**DOMENICO MUZZI (1742 PARMA-1812 PARMA)**

*GLORIA D'ANGELI*

penna e acquerello grigio su carta  
 mm 134x268

*Provenienza: Collezione privata, Parma*

Euro 400 - 500



108

**FELICE GIANI (1758 SAN SEBASTIANO  
CURONE-1823 ROMA)**

*PAESAGGIO MONTANO CON CAROVANA*

penna, inchiostro bruno e acquerello grigio su carta  
mm 305x200

reca iscrizione: "Fiume Esino, Montagna della Rossa"

*Provenienza: Collezione privata, Bologna*

Euro 500 - 700



109

**HIERONYMUS HESS  
(1799 BASILEA-1850 BASILEA)**

*PAESAGGIO ROMANO*

matita nera su carta

mm 220x330

firmato e datato 1831 lungo il margine inferiore

Euro 350 - 450





110  
**GIUSEPPE BERNARDINO BISON**  
 (1762 PALMANOVA-1844 MILANO )

*TESTE DI UOMINI IN ABITI ORIENTALI ORIENTALI*  
 penna, inchiostro bruno e acquerello colorato su carta  
 mm 160x215  
 firmato in basso a destra "Bison"  
 Provenienza: Collezione privata, Milano

Euro 2.000 - 3.000

111  
**JACOB VAN DER ULFT (1627 GORKUM-1689 NOORDWIJK)**

*SCORCIO CON FIGURE E ARCHITETTURE*  
 penna, inchiostro bruno e acquerello grigio su carta  
 mm 150x190  
 reca timbri di collezione in basso a destra e a sinistra  
 Provenienza: Collezione privata, Milano

Euro 1.200 - 1.400







112  
**BENIGNO BOSSI** (1727 ARCISATE-1800 PARMA)

*PANOPLIE*

penna e acquerello su carta

mm 195x145

tre disegni firmati in basso a destra: "Bossi f."

Provenienza: Collezione privata, Milano

Euro 500 - 600

113  
**JEAN-BAPTISTE HUET** (1747 PARIGI-1811 PARIGI), **ATTRIBUITO A**

*SCENA CAMPESTRE*

acquerello su carta

mm 340x485

reca firma "J.B. Huet" in basso a sinistra

Provenienza: Collezione privata, Roma

Euro 1.200 - 1.400





114  
LUIGI SABATELLI (1772 FIRENZE - 1850 MILANO)

MORTE DEL CAPITANO SPAGNOLO DIEGO SPARIMENTO

penna e inchiostro bruno su carta  
mm 250x364

reca iscrizione in basso a sinistra e lungo il margine inferiore

Euro 1.000 - 1.500

Il disegno qui presentato, che raffigura la morte del capitano spagnolo Diego Sparimento, fa parte di una serie di bozzetti che Sabatelli sottopose al marchese Gino Capponi, che commissionò all'artista un'opera che doveva avere come soggetto durante la difesa di Volterra fatta da Ferruccio durante l'assedio di Volterra del 1530.

DISEGNI ANTICHI



115/1

115  
LUIGI SABATELLI (1772 FIRENZE-1856 MILANO), D'APRES

*EPISODI TRATTI DALLA SERIE DELL'APOCALISSE*

penna e inchiostro bruno su carta

mm 650x460

cinque disegni

*Provenienza: Collezione privata, Firenze*

*L'opera è corredata da Attestato di Libera Circolazione*

*Export Licence available for this lot*

Euro 7.000 - 8.000

115/2



115/3

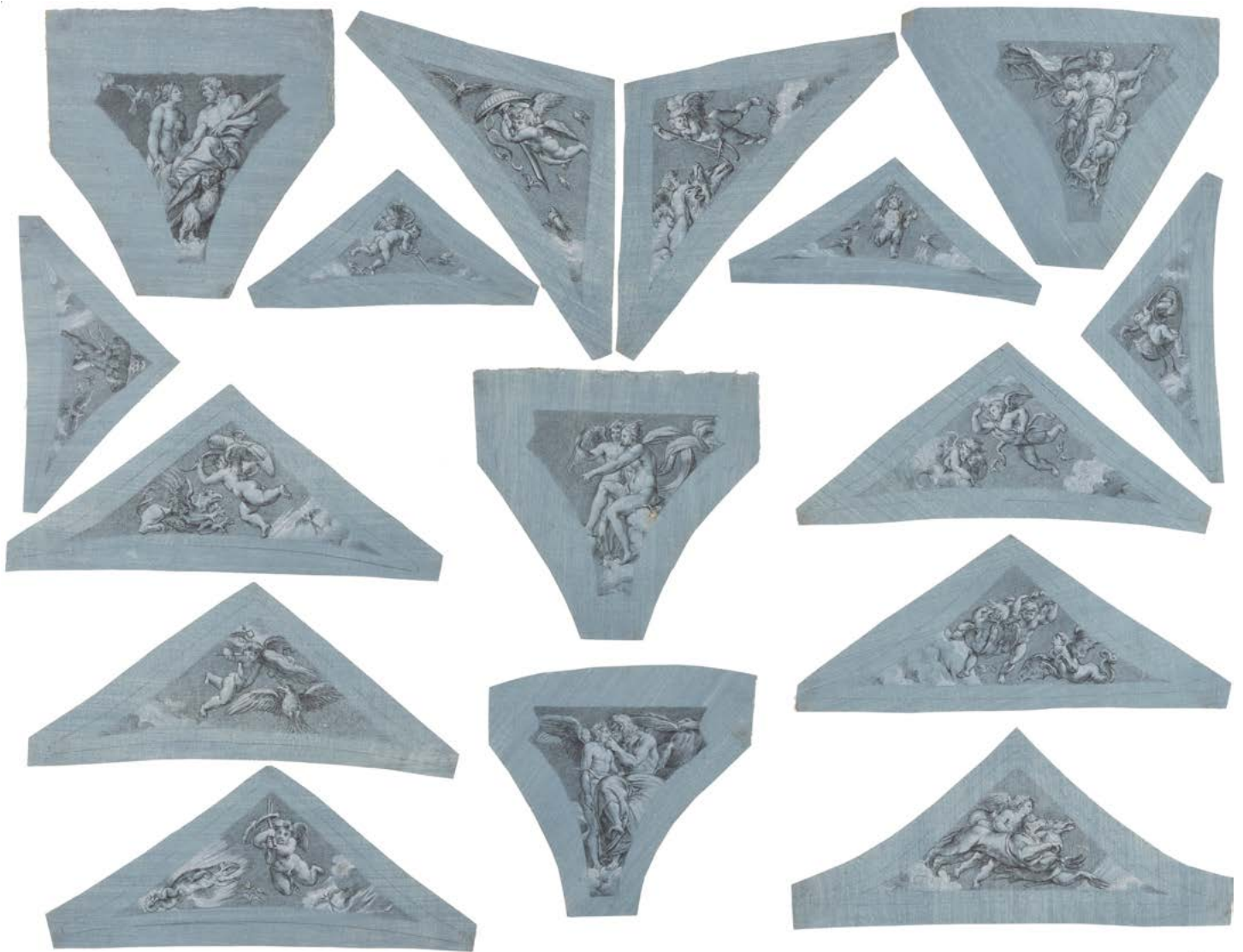


115/4



115/5





116

RAFFAELLO SANZIO (1483 URBINO-1520 ROMA), D'APRES

*STUDI TRATTI DAGLI AFFRESCHI DELLA FARNESINA*

matita nera e bianca su carta preparata azzurra

misure varie

venti disegni

Euro 1.000 - 1.500

DISEGNI ANTICHI



117  
**ANGIOLO TRAMONTINI (ATTIVO TRA IL XVIII  
E IL XIX SECOLO)**

*MADDALENA PENITENTE (DA ANTONIO CANOVA)*  
penna, inchiostro, biacca e acquerello grigio su carta  
mm 290x210

Euro 500 - 600

118  
**ANTONIO FEDI (1771-1843), ATTRIBUITO A**

*MADDALENA IN ESTASI*  
matita nera e matita bianca su carta preparata  
mm 170x270  
reca iscrizione lungo il margine inferiore sinistro

*Provenienza: Collezione privata, Genova*

Euro 300 - 400





119  
VINCENZO CAMUCCINI (1771 ROMA-1844 ROMA)

EPISODIO TRATTO DALLA STORIA ROMANA

matita nera e acquerello bruno su carta  
mm 160x280

Provenienza: Collezione privata, Roma

Euro 800 - 1.200

120  
VINCENZO CAMUCCINI (1771 ROMA-1844 ROMA)

EPISODIO TRATTO DALLA STORIA ROMANA

matita nera su carta  
cm 220x340

Provenienza: Collezione privata, Roma

Euro 1.000 - 1.500







121  
VINCENZO CAMUCCINI (1771 ROMA-1844 ROMA)

*ECUBA E PARIDE*  
matita nera su carta  
mm 250x390

*Provenienza: Collezione privata, Roma*

Euro 1.500 - 2.000

*Il disegno qui presentato è da mettere in relazione con il modelletto a olio illustrato all'interno del catalogo di Old Masters con il numero di lotto 304.*



122  
VINCENZO CAMUCCINI (1771 ROMA-1844 ROMA)

LA MORTE DI ADONE

matita nera, penna, inchiostro e acquerello grigio su carta  
mm 250x345

Provenienza: Collezione privata, Roma

Euro 1.000 - 1.500

123  
VINCENZO CAMUCCINI (1771 ROMA-1844 ROMA)

LA MORTE DI ETTORE

matita nera, penna, inchiostro bruno e acquerello su carta  
mm 190x300

Provenienza: Collezione privata, Roma

Euro 1.500 - 2.000





124  
VINCENZO CAMUCCINI (1771 ROMA-1844 ROMA)

*LA STRAGE DEGLI INNOCENTI*

penna, inchiostro bruno e acquerello su carta  
mm 210x330

*Provenienza: Collezione privata, Roma*

Euro 1.000 - 1.500



125  
**VINCENZO CAMUCCINI (1771 ROMA-1844 ROMA)**

*CONVERSIONE DI SAN PAOLO*

matita nera e acquerello bruno su carta  
mm 260x390

*Provenienza: Collezione privata, Roma*

**Euro 1.500 - 2.000**



126  
**VINCENZO CAMUCCINI (1771 ROMA-1844 ROMA)**

*FIGURA MASCHILE PANNEGGIATA*

matita nera, acquerello bruno e biacca su carta  
mm 325x225

*Provenienza: Collezione privata, Roma*

**Euro 1.000 - 1.500**



127  
VINCENZO CAMUCCINI (1771 ROMA-1844 ROMA)

*EPISODIO TRATTO DALLA MITOLOGIA CLASSICA*

penna, inchiostro bruno e acquerello su carta  
mm 300x480

*Provenienza: Collezione privata, Roma*

Euro 1.500 - 2.000



128  
**SCUOLA NEOCLASSICA DELL'INIZIO  
 XIX SECOLO**

*RITRATTO DI GENTILDONNA E STUDIO DI TESTA VIRILE*

penna e inchiostro bruno su carta  
 mm 220x330  
 reca iscrizione a matita con attribuzione ad Angelika  
 Kauffmann

*Provenienza: Collezione privata, Genova*

**Euro 400 - 500**



129  
**JEAN-MICHEL MOREAU  
 (1741 PARIGI-1814 PARIGI)**

*SACRIFICIO DI ENOCH*

penna, inchiostro grigio e acquerello su carta  
 mm 80x84  
 firmato e dato 1768 in basso a sinistra  
 reca al retro: "XXXII a. g."

*Provenienza: Collezione privata, Parma*

**Euro 800 - 1.200**



130  
GIUSEPPE CAMMARANO (1766 SCIACCA -1856 NAPOLI)

*BANCHETTO DEGLI DEI*

penna e inchiostro grigio su carta  
mm 245x315

firmato e datato 1823 in basso a destra

*Provenienza: Collezione privata, Parma*

Euro 2.000 - 3.000



131

VINCENZO CAMUCCINI (1771 ROMA-1844 ROMA)

*RITRATTO DI PAPA PIO VII*

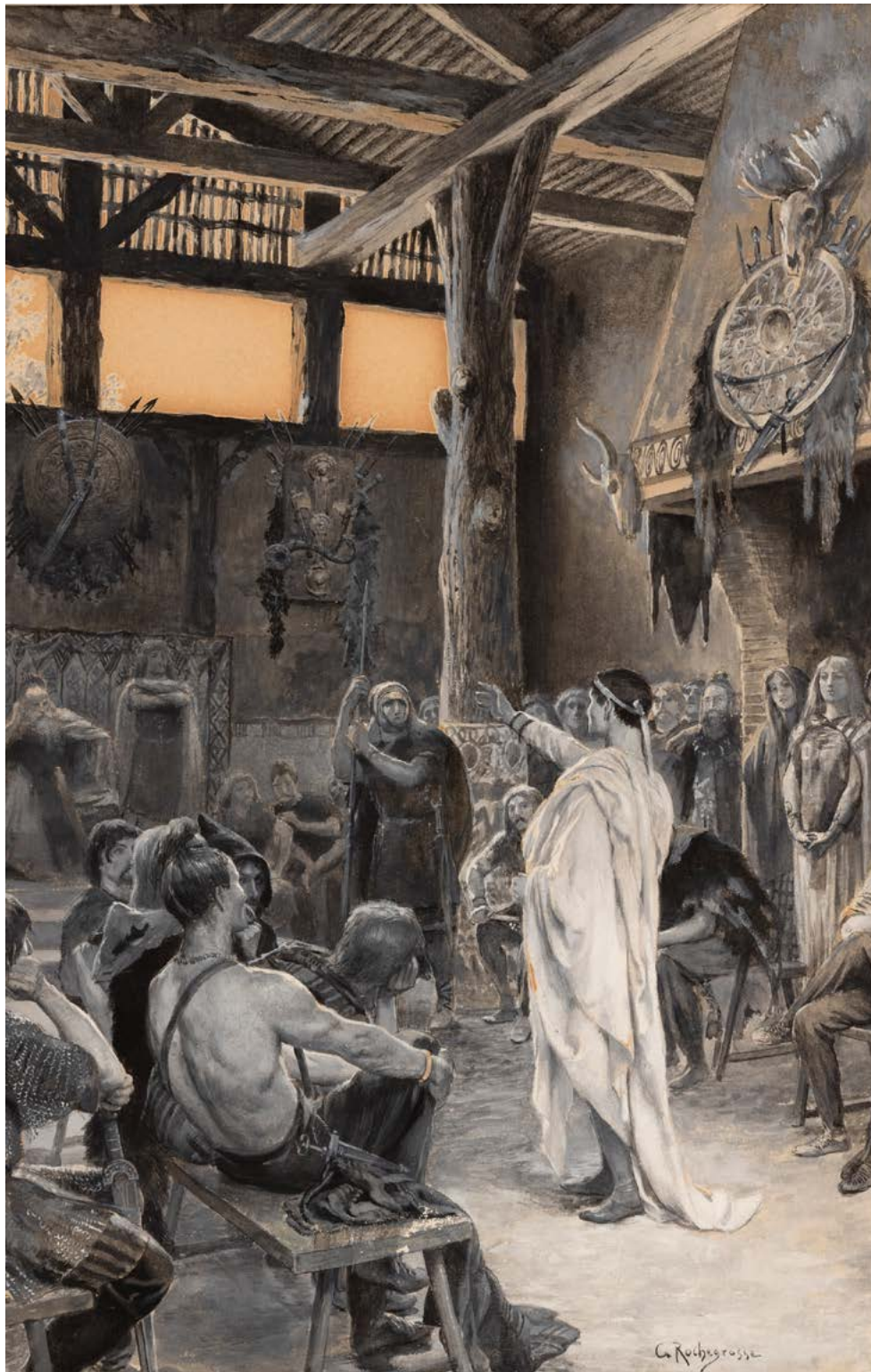
matita nera su carta

mm 400x450

*Provenienza: Collezione privata, Roma*

Euro 600 - 800





132  
GEORGES-ANTOINE ROCHEGROSSE (1859 VERSAILLES-1938 ALGERI)

*EPISODIO STORICO*

tempera e biacca su cartoncino

mm 330x210

firmato in basso a destra

*Provenienza: Collezione privata, Parma*

Euro 1.000 - 1.500

# COMPRIARE E VENDERE

## TERMINOLOGIA

Qui di seguito si precisa il significato dei termini utilizzati nelle schede delle opere in catalogo (resta inteso che detti termini, così come ogni altra indicazione o illustrazione, devono considerarsi puramente indicativi e non vincolanti, e non possono generare affidamento di alcun tipo negli offerenti e nell'acquirente):

**nome artista:** a nostro parere probabile opera dell'artista indicato;

**attribuito a ...:** è nostra opinione che possa essere opera dell'artista citato, in tutto o in parte;

**bottega di / scuola di ...:** a nostro parere è opera di mano sconosciuta della bottega dell'artista indicato, che può o meno essere stata eseguita sotto la direzione dello stesso o in anni successivi alla sua morte;

**cerchia di / ambito di ...:** a nostro avviso è un'opera di mano non identificata, non necessariamente allievo dell'artista citato;

**seguace di / nei modi di ...:** a nostro parere opera di un autore che lavorava nello stile dell'artista;

**stile di / maniera di ...:** a nostro avviso è un'opera nello stile dell'artista indicato, ma eseguita in epoca successiva;

**da ...:** sembrerebbe una copia di un'opera conosciuta dell'artista indicato, ma di datazione imprecisata;

**datato:** si tratta, a nostro parere, di un'opera che appare realmente firmata e datata dall'artista che l'ha eseguita;

**firma e/o data iscritta:** sembra che questi dati siano stati aggiunti da mano o in epoca diversa da quella dell'artista indicato;

**secolo ...:** datazione con valore puramente orientativo, che può prevedere margini di approssimazione;

**in stile ...:** a nostro parere opera nello stile citato pur essendo stata eseguita in epoca successiva;

**restauri:** i beni venduti in asta, in quanto antichi o comunque usati, sono nella quasi totalità dei casi soggetti a restauri e integrazioni e/o sostituzioni. La dicitura verrà riportata solo nei casi in cui gli interventi vengono considerati dagli esperti della casa d'aste molto al di sopra della media e tali da compromettere almeno parzialmente l'integrità del lotto;

**difetti:** il lotto presenta visibili ed evidenti mancanze, rotture o usure;

**elementi antichi:** gli oggetti in questione sono stati assemblati successivamente utilizzando elementi o materiali di epoche precedenti.

## COMPRIARE

Precede l'asta un'esposizione durante la quale l'acquirente potrà prendere visione dei lotti, constatarne l'autenticità e verificarne le condizioni di conservazione.

Il nostro personale di sala ed i nostri esperti saranno a Vostra disposizione per ogni chiarimento.

Chi fosse impossibilitato alla visione diretta delle opere può richiedere l'invio di foto digitali dei lotti a cui è interessato, accompagnati da una scheda che ne indichi dettagliatamente lo stato di conservazione. Tali informazioni riflettono comunque esclusivamente opinioni e nessun dipendente o collaboratore della Cambi può essere ritenuto responsabile di eventuali errori ed omissioni ivi contenute. Questo servizio è disponibile per i lotti con stima superiore ad € 1.000.

Le **descrizioni** riportate sul catalogo d'asta indicano l'epoca e la provenienza dei singoli oggetti e rappresentano l'opinione dei nostri esperti.

Le **stime** riportate sotto la scheda di ogni oggetto rappresentano la valutazione che i nostri esperti assegnano a ciascun lotto.

Il **prezzo** base d'asta è la cifra di partenza della gara ed è normalmente più basso della stima minima.

La **riserva** è la cifra minima concordata con il mandante e può essere inferiore, uguale o superiore alla stima riportata nel catalogo.

Le **battute** in sala progrediscono con rilanci dell'ordine del 10%, variabili comunque a discrezione del battitore.

Per ogni singolo lotto sono da aggiungere al prezzo di aggiudicazione i diritti di asta pari al **30%** per la parte di prezzo fino a **€ 2.000** del **25%** per la parte di prezzo eccedente **€ 2.000** e fino al raggiungimento di **€ 200.000** e del **20%** per la parte di prezzo eccedente questa cifra, comprensivo dell'IVA prevista dalla normativa vigente.

Chi fosse interessato all'acquisto di uno o più lotti potrà partecipare all'asta in sala servendosi di un **numero personale** (valido per tutte le tornate di quest'asta) che gli verrà fornito dietro compilazione di una scheda di partecipazione con i dati personali e le eventuali referenze bancarie.

Chi fosse impossibilitato a partecipare in sala, registrandosi nell'Area My Cambi sul nostro portale [www.cambiaste.com](http://www.cambiaste.com), potrà usufruire del nostro servizio di Asta Live, partecipando in diretta tramite web oppure di usufruire del nostro servizio di offerte scritte, compilando l'apposito modulo.

La cifra che si indica è l'offerta massima, ciò significa che il lotto potrà essere aggiudicato all'offerente anche al di sotto di tale somma, ma che di fronte ad un'offerta superiore verrà aggiudicato ad altro concorrente.

Le offerte, scritte e telefoniche, per lotti con stima inferiore a 300 euro, sono accettate solamente in presenza di un'offerta scritta pari alla stima minima riportata a catalogo. Sarà una delle nostre telefoniste a mettersi in contatto con voi, anche in lingua straniera, per farvi partecipare in diretta telefonica all'asta per il lotto che vi interessa; la telefonata potrà essere registrata. Consigliamo comunque di indicare un'offerta massima anche

quando si richiede collegamento telefonico, nel caso in cui fosse impossibile contattarvi al momento dell'asta.

Il servizio di offerte scritte, telefoniche e via web è fornito gratuitamente dalla Cambi ai suoi clienti ma non implica alcuna responsabilità per offerte inavvertitamente non eseguite o per eventuali errori relativi all'esecuzione delle stesse. Le offerte saranno ritenute valide soltanto se perverranno almeno 5 ore lavorative prima dell'asta.

**Si rinvia per la completa disciplina delle vendite e per ogni maggiore dettaglio alle Condizioni di Vendita.**

## VENDERE

La Cambi Casa d'Aste è a disposizione per la valutazione gratuita di oggetti da inserire nelle future vendite. Una **valutazione** provvisoria può essere effettuata su fotografie corredate di tutte le informazioni riguardanti l'oggetto (dimensioni, firme, stato di conservazione) ed eventuale documentazione relativa in possesso degli interessati. Su appuntamento possono essere effettuate valutazioni a domicilio.

Prima dell'asta verrà concordato un prezzo di **riserva** che è la cifra minima sotto la quale il lotto non potrà essere venduto. Questa cifra è strettamente confidenziale, potrà essere inferiore, uguale o superiore alla stima riportata sul catalogo e sarà protetta dal battitore mediante appositi rilanci. Qualora il prezzo di riserva non fosse raggiunto il lotto risulterà invenduto. Sul prezzo di aggiudicazione la casa d'aste tratterà una commissione del 15% (variabile a seconda del tipo di affidamento, con un minimo di € 30) oltre all'1% come rimborso assicurativo.

Al momento della **consegna** dei lotti alla casa d'aste verrà rilasciata una ricevuta di deposito con le descrizioni dei lotti e le riserve pattuite, successivamente verrà richiesta la firma del mandato di vendita ove vengono riportate le condizioni contrattuali, i prezzi di riserva, i numeri di lotto ed eventuali spese aggiuntive a carico del cliente.

**Prima dell'asta** il mandante riceverà una copia del catalogo in cui sono inclusi gli oggetti di sua proprietà.

**Dopo l'asta** ogni mandante riceverà un rendiconto in cui saranno elencati tutti i lotti di sua proprietà con le relative aggiudicazioni.

Per i lotti **invenduti** potrà essere concordata una riduzione del prezzo di riserva concedendo il tempo necessario all'effettuazione di ulteriori tentativi di vendita da espletarsi anche a mezzo di trattativa privata. In caso contrario dovranno essere ritirati a cura e spese del mandante entro trenta giorni dalla data della vendita. Dopo tale termine verranno applicate le spese di trasporto e custodia.

In nessun caso la Cambi sarà responsabile per la perdita o il danneggiamento dei lotti lasciati a giacere dai mandanti presso il magazzino della casa d'aste, qualora questi siano causati o derivanti da cambiamenti di umidità o temperatura, da normale usura o graduale deterioramento dipendenti dai interventi di qualsiasi genere compiuti sul bene da terzi su incarico degli stessi mandanti, oppure da difetti occulti (inclusi i tarli del legno).

## PAGAMENTI

Dopo trenta giorni lavorativi dalla data dell'asta, fatto salvo il maggior termine per il caso di vendita di beni sottoposti al regime di tutela ex D.Lgs. 42/04, la Cambi liquiderà la cifra dovuta per la vendita per mezzo di assegno bancario da ritirare presso i nostri uffici o bonifico su c/c intestato al proprietario dei lotti, a condizione che l'acquirente abbia onorato l'obbligazione assunta al momento dell'aggiudicazione, e che non vi siano stati reclami o contestazioni inerenti i beni aggiudicati. Al momento del pagamento verrà rilasciata una fattura in cui saranno indicate in dettaglio le aggiudicazioni, le commissioni e le altre eventuali spese. In ogni caso il saldo al mandante verrà effettuato dalla Cambi solo dopo aver ricevuto per intero il pagamento dall'acquirente.

### Modalità di pagamento

Il pagamento dei lotti aggiudicati deve essere effettuato entro dieci giorni dalla vendita tramite:

- contanti fino a 4.999 euro
- assegno circolare intestato a: Cambi Casa d'Aste S.r.l.
- bonifico bancario presso:

Intesa Sanpaolo, via Fieschi 4, Genova.

IBAN: IT70J030690140010000132706 BIC/SWIFT: BCITITMM

## RITIRO

A seguito dell'integrale e tempestivo pagamento di tutto quanto dovuto a Cambi dall'acquirente, come previsto dalle Condizioni di Vendita e fatta salva la normativa in tema di tutela dei beni culturali, il ritiro dei lotti acquistati deve essere effettuato entro le due settimane successive alla vendita. Trascorso tale termine la merce potrà essere trasferita a spese e rischio dell'acquirente presso il magazzino Cambi a Genova. In questo caso verranno addebitati costi di trasporto e magazzinaggio e la Cambi sarà esonerata da ogni responsabilità nei confronti dell'aggiudicatario in relazione alla custodia, all'eventuale deterioramento o deperimento degli oggetti.

Al momento del ritiro del lotto, l'acquirente dovrà fornire un documento d'identità. Qualora fosse incaricata del ritiro dei lotti già pagati una terza persona, occorre che quest'ultima sia munita di delega scritta rilasciata dall'acquirente e di una fotocopia del documento di identità di quest'ultimo.

Il personale della Cambi potrà organizzare l'imballaggio ed il trasporto dei lotti a cura, spese e rischio dell'aggiudicatario e su espressa richiesta di quest'ultimo, il quale dovrà manlevare ed esonerare la Cambi da ogni responsabilità in merito.

## PERIZIE

Gli esperti della Cambi sono disponibili ad eseguire perizie scritte per assicurazioni, divisioni ereditarie, vendite private o altri scopi, dietro pagamento di corrispettivo adeguato alla natura ed alla quantità di lavoro necessario.

Per informazioni ed appuntamenti rivolgersi agli uffici della casa d'aste presso il Castello Mackenzie, ai recapiti indicati sul presente catalogo.

# BUYING AND SELLING

## TERMINOLOGY

The following list clarifies the meaning of the terms used to describe the lots in the catalogue (it is however understood that these terms, as well as any other indication or illustration, are for illustrative purposes only and are non-binding, and shall not be the grounds for any kind of certainty in bidders and buyers):

**artist name:** we believe that the work was likely created by this artist;

**attributed to ...:** our opinion is that the work may have been created by this artist, in whole or in part;

**studio of / school of ...:** we think that this work was created by an unidentified person in this artist's studio, and that it may or may not have been created with this artist's guidance or even after the artist's death;

**circle of / field of ...:** we believe that this work was created by an unidentified person who is not necessarily a pupil of this artist;

**disciple of / in the ways of ...:** in our opinion, a work created by an author working in this artist's style;

**style of / manner of ...:** we believe that this work is consistent with the artist's style, but was created at a later time;

**from ...:** this work appears to be a copy of a known piece by this artist, but the date is unspecified;

**dated:** in our opinion, this work appears to be actually signed and dated by the artist who created it;

**inscribed signature and / or date:** this information appears to have been added to the work, by a different person or in a different time compared to the artist;

**... century:** this date is stated merely for guidance and may allow for a certain approximation;

**in ... style:** we believe that this work is in this style despite being created at a later date;

**restorations:** items sold at auction, in that they are antique or in any case second-hand, have most often undergone restorations and additions and/or replacements. This specification will only be stated in those cases when the auction house's experts deem the restorations to be more intrusive than average and if they partially or fully affect the integrity of the lot;

**defects:** the lot shows defects, damage or worn areas that are clearly visible and conspicuous

**antique components:** these items have been assembled at a later date, using components or material dating back to older times.

## BUYING

Each auction is preceded by a **viewing** during which the potential buyer may view the lots, ascertain their authenticity, and verify their actual conditions. Our staff and experts are available to provide any necessary clarification.

Potential buyers who are not able to attend the viewing can request digital photos of the lots they are interested in, along with a sheet that clearly states the lots' actual conditions. The data provided merely constitute opinions, and Cambi's employees or collaborators shall in no case be held liable for any mistakes and omissions in said data. This service is available for lots with an estimate above € 1,000.

The **descriptions** in the auction catalogue state the time period and the provenance of each item and represent the views of our experts.

The **estimates** stated at the bottom of each item's sheet reflect the valuations that our experts have made regarding each lot.

The **starting price** is the price at which bidding will start and it is generally lower than the minimum estimate.

The **reserve price** is the minimum price agreed upon with the consignor and it may be lower than, equal to, or higher than the estimate stated in the catalogue.

**Subsequent bids** in the auction hall are made with 10% increments, that may vary at the auctioneer's discretion.

For each lot, the buyer's premium shall be added to the hammer price; the buyer's premium amounts to **30%** for the portion of price up to **€ 2,000**; **25%** for the portion of price exceeding **€ 2,000** and up to **€ 200,000**; and **20%** for the portion of price exceeding **€ 200,000**, including VAT as per applicable law.

Clients that wish to bid on one or more lots shall participate in the auction hall using a **personal number** (that is valid for all rounds of this auction) that is provided to them subject to the completion of a participation form stating the client's personal data and bank references where applicable.

Potential buyers who are not able to attend in person may register in the My Cambi Area on our portal [www.cambiaste.com](http://www.cambiaste.com) and use our **Live Auction** service, which allows them to participate online in real time or to use our written bid service by filling in the relevant form.

The stated amount is the maximum bid offered by the client, meaning that the lot may be awarded to the bidder at a price lower or equal to that amount, but if there is a higher bid, the lot will be awarded to the other bidder.

All written and phone bids for lots with an estimate below € 300 are only accepted if the written offer is equal to or higher than the minimum estimate stated in the catalogue. One of our operators will contact you, in Italian or a foreign language, in order to allow you to place phone bids for the lot you are interested in in real time; the call may be recorded. In any case, we suggest placing a maximum bid in writing even when you wish to place phone bids, in the event that we are unable to

contact you at the time of the auction.

The written bid, phone bid, and online bid services are provided by Cambi free-of-charge; this, however, does not imply any liability for bids that may accidentally not have been placed or for any mistakes in placing them. Bids will only be deemed valid if they are received 5 business hours before the start of the auction at the latest.

**For the full regulations governing the sales and for all further details, please refer to the Terms of Sale.**

## SELLING

Cambi Casa d'Aste is available to perform free **appraisals** of items that may be placed in upcoming sales. A temporary valuation may be made based on photographs equipped with all necessary information regarding the item (measurements, signatures, actual conditions) and with any relevant documentation you may have. It is possible to request an appointment for an appraisal at your place of residence.

Before the auction, a **reserve** price will be agreed upon; this is the minimum price below which the lot will not be sold. This amount is strictly confidential, it may be lower than, equal to or higher than the estimate stated in the catalogue, and it will be guaranteed by the auctioneer through subsequent bids. If the reserve price is not reached, the lot will remain unsold. The auction house shall withhold a commission of 15% on the hammer price (that may vary depending on the type of consignment, with a minimum of € 30) in addition to 1% as a reimbursement for insurance coverage.

Upon **consignment** of the lots to the auction house, a receipt of consignment will be issued, with the descriptions of the lots and the agreed reserves; the client will then be asked to sign a mandate to sell, which includes the contractual provisions, the reserve prices, the lot numbers as well as any additional expenses that shall be borne by the client.

**Before the auction**, the consignor will receive a copy of the catalogue which includes their items.

**After the auction**, each consignor will receive a report stating all of their lots and their hammer prices.

For **unsold** lots, a reduction of the reserve price may be agreed upon, allowing time for further sales attempts that may also be carried out through private negotiations. If the lots remain unsold, the seller shall pick them up at their own care and expense within thirty days following the date of the sale. After this time, the transportation and storage fees will apply.

In no case shall Cambi be held liable for goods that are lost or damaged after being left by the consignors in the auction house's storage, if said damage is caused by or resulting from humidity or temperature variations, normal wear and tear, or progressive deterioration arising from any actions taken by third parties appointed by the consignors, or from hidden defects (including wood-boring beetles).

## PAYMENTS

Thirty business days after the date of the auction, notwithstanding the greater terms that apply to the sale of goods that fall under the precautionary regime as per Italian Leg. Dec. no. 42/04, Cambi shall pay the amount owed for the sale via a bank cheque that shall be collected at our premises or via bank transfer on an account in the name of the owner of the lots, provided that the buyer has fulfilled the obligations taken on upon being awarded the lot, and that no complaints or disputes regarding the awarded lots have arisen. Upon payment, Cambi will issue an invoice stating the details of the hammer prices, commissions, and any other expenses. In any case, Cambi will make its payment to the consignor only after having received full payment by the buyer.

### Methods of payment

All awarded lots must be paid for within ten days after the sale, via:

- in cash up to € 4,999
- banker's draft made out to:  
Cambi Casa d'Aste S.r.l.
- bank transfer to:  
Intesa Sanpaolo, via Fieschi 4, Genoa.  
IBAN: IT70J0306901400100000132706 BIC/SWIFT: BCITITMM

## COLLECTION

Following the full and timely payment of all amounts owed to Cambi by the buyer, as provided for in the Terms of Sale and notwithstanding the regulations on the preservation of cultural heritage, the purchased lots must be collected within two weeks following the sale. After said time limit, the goods may be transferred, at the buyer's own risk and expense, to Cambi's storage area in Genoa. In this event, the fees for transportation and storage will be charged to the buyer and Cambi shall not be held liable towards the buyer with regards to the custody and the potential deterioration or spoilage of the goods.

Upon collecting the lots, the buyer shall provide their ID. If a third person is entrusted with collecting the purchased lots, this person needs to have a proxy written by the buyer and a copy of the buyer's ID.

Cambi's staff may arrange for the lots to be packaged and transported at the buyer's own risk, care and expense and upon the buyer's explicit request; the buyer shall indemnify and hold harmless Cambi from any liability arising thereof.

## VALUTATIONS

Cambi's experts are available to perform comprehensive written valuations for insurance, inheritance, private sales, or other purposes, against payment of an adequate fee with regards to the nature and the amount of work required.

For further information and appointments, please contact the auction house's offices at Castello Mackenzie, via the mans of contact stated in this catalogue.

# CONDIZIONI DI VENDITA

La Cambi Casa d'Aste S.r.l. sarà di seguito denominata "Cambi".

**1** Le vendite si effettuano al maggior offerente.

La Cambi agisce in qualità di mandataria in nome proprio e per conto di ciascun venditore dei lotti. La vendita di ciascuno dei lotti deve considerarsi avvenuta direttamente tra il venditore e l'acquirente (ossia chi, tra i soggetti che abbiano presentato offerte per l'acquisto di uno stesso lotto, abbia offerto il prezzo di aggiudicazione più alto e sia stato dichiarato aggiudicatario del lotto medesimo); ne consegue che la Cambi non assume nei confronti degli acquirenti o di terzi in genere alcuna responsabilità diretta rispetto alla vendita dei lotti, e ogni responsabilità, anche ex art. 1476 ss. cod. civ., continua a gravare in capo ai venditori dei lotti. Il colpo di martello del Direttore della vendita - c.d. banditore - determina la conclusione del contratto di compravendita del lotto tra il venditore e l'acquirente, nonché l'obbligo dell'acquirente di pagare a Cambi l'intero ammontare dovuto per l'aggiudicazione del lotto, incluso il prezzo di aggiudicazione e i diritti d'asta qui previsti (v. art. 13). Resta espressamente previsto che la compravendita si intenderà perfezionata a tutti gli effetti e la proprietà del lotto aggiudicato passerà in capo all'acquirente solo a seguito dell'integrale pagamento a Cambi di tutto quanto dovuto dall'acquirente in forza delle presenti condizioni (salvo le eventuali diverse disposizioni di cui al D.Lgs. n. 42/04, anche in tema di prelazione dello Stato; si rinvia anche al successivo art. 15).

**2** I lotti posti in vendita sono da considerarsi come beni usati forniti come pezzi d'antiquariato e come tali non qualificabili come "prodotto" secondo la definizione di cui all'art. 3 lett. e) del Codice del consumo (D.Lgs. 6.09.2005 n. 206).

**3** L'asta sarà preceduta da un'esposizione dei lotti, durante la quale Cambi (tramite il Direttore della vendita o i suoi incaricati) sarà a disposizione per ogni chiarimento; su richiesta è possibile ottenere da Cambi un condition report del lotto oggetto di interesse (tale servizio è garantito esclusivamente per i lotti con stima superiore a € 1.000). L'esposizione ha lo scopo di permettere, a chi abbia interesse a partecipare all'asta, un esame attento e approfondito circa l'autenticità, lo stato di conservazione, la provenienza, il tipo e la qualità degli stessi, su cui esclusivamente gli offerenti e l'acquirente assumono ogni rischio e responsabilità, anche per gli effetti di cui all'art. 1488, c. 2, c.c.. Dopo l'aggiudicazione né Cambi né i venditori potranno essere ritenuti responsabili per eventuali vizi dei lotti, relativi tra l'altro allo stato di conservazione, all'errata attribuzione, all'autenticità, alla provenienza, al peso o alla mancanza di qualità dei lotti. A tal fine gli offerenti e l'acquirente rinunciano espressamente alla garanzia di cui all'art. 1490 c.c., liberando Cambi da ogni relativa responsabilità; per l'effetto né Cambi, né il suo personale e i suoi collaboratori e consulenti, potranno rilasciare una qualsiasi valida garanzia in tal senso.

L'interessato all'acquisto di un lotto si impegna, quindi, prima di partecipare all'asta, ad esaminarlo approfonditamente, eventualmente anche con la consulenza di un esperto o di un restauratore di sua fiducia, per accertarne tutte le suddette caratteristiche, assumendo esclusivamente a proprio carico ogni responsabilità e rischio circa l'acquisto e le caratteristiche del lotto, che in caso di aggiudicazione si intenderà acquistato come visto e piaciuto.

La formulazione di una offerta per l'acquisto di uno o più lotti vale quale esplicita dichiarazione dell'offerente di aver esaminato e preso piena visione dei lotti e di accettarne incondizionatamente l'eventuale aggiudicazione, nello stato di fatto e di diritto in cui ciascun lotto si trova, anche a prescindere dalla relativa descrizione da parte di Cambi.

**4** I lotti posti in asta sono venduti nello stato in cui si trovano al momento dell'esposizione, con ogni relativo difetto ed imperfezione quali rotture, restauri, mancanze o sostituzioni. Tali caratteristiche, anche se non espressamente indicate sul catalogo, non possono essere considerate determinanti per contestazioni sulla vendita.

I beni di antiquariato per loro stessa natura possono essere stati oggetto di restauri o sottoposti a modifiche di vario genere, quale ad esempio la sovrappittura: interventi di tale tipo non possono mai essere considerati vizi occulti o contraffazione di un lotto. Per quanto riguarda i beni di natura elettrica o meccanica, questi non sono verificati prima

della vendita e sono acquistati dall'acquirente a suo rischio e pericolo.

I movimenti degli orologi sono da considerarsi non revisionati.

**5** Cambi agisce in qualità di mandataria del venditore ed è esente da qualsiasi responsabilità in ordine alla provenienza e descrizione dei lotti nei cataloghi, nelle brochure, nei condition report, e in qualsiasi altro materiale illustrativo; tali descrizioni, così come ogni altra indicazione o illustrazione, devono considerarsi puramente indicative (ai soli fini della identificazione dei lotti), e non precise sullo stato di fatto e di diritto dei lotti, né vincolanti per Cambi (potendo anche essere oggetto di revisione prima che il lotto sia posto in vendita), e non possono generare affidamento di alcun tipo negli offerenti e nell'acquirente. Cambi non potrà essere ritenuta responsabile di errori ed omissioni relativi a tali descrizioni e la stessa non rilascia alcuna garanzia (diretta o indiretta) circa lo stato, l'attribuzione, l'autenticità, la provenienza dei lotti, il cui unico garante e responsabile resta unicamente il venditore, anche verso gli offerenti e l'acquirente. Per l'effetto gli offerenti e l'acquirente esonerano espressamente Cambi da qualunque responsabilità circa lo stato, l'attribuzione, l'autenticità, la provenienza e la descrizione dei lotti. In ogni caso, laddove fossero accertate responsabilità della mandataria, Cambi potrà rimborsare all'acquirente (previa necessaria restituzione del lotto contestato nel medesimo stato di fatto e di diritto del momento dell'aggiudicazione) il solo importo corrispondente a quello già incassato dall'acquirente a titolo di diritti d'asta (v. art. 13) per il lotto oggetto di contestazione, con rinuncia sin d'ora dell'acquirente a qualunque ulteriore pretesa verso Cambi a qualunque titolo, e fermo restando il diritto dell'acquirente di agire direttamente nei confronti del venditore per il maggior danno e ogni altra eventuale pretesa (a tal fine, su richiesta dell'acquirente, Cambi potrà fornire il nominativo e i contatti del venditore).

**6** Per i dipinti antichi e del XIX secolo si certifica soltanto l'epoca in cui l'autore attribuito è vissuto e la scuola cui esso è appartenuto. Le opere dei secoli XX e XXI (arte moderna e contemporanea) sono, solitamente, accompagnati da certificati di autenticità e altra documentazione espressamente citata nelle relative schede. Nessun diverso certificato, perizia od opinione, richiesti o presentati a vendita avvenuta, potrà essere fatto valere quale motivo di contestazione dell'autenticità di tali opere. È inoltre esclusa qualunque contestazione relativa alle cornici, laddove le stesse siano presentate come meramente facenti parte di un dipinto e pertanto prive di valore autonomo. In questi casi, ogni rischio e pericolo al riguardo è esclusivamente a carico dell'acquirente.

**7** Tutte le informazioni sui punzoni dei metalli, sulla caratura ed il peso dell'oro, dei diamanti e delle pietre di colore sono da considerarsi puramente indicative e approssimative e la Cambi non potrà essere ritenuta responsabile per eventuali errori contenuti nelle suddette informazioni e per le falsificazioni ad arte degli oggetti preziosi. La Cambi non garantisce i certificati eventualmente acclusi ai preziosi eseguiti da laboratori gemmologici indipendenti, anche se riferimenti ai risultati di tali esami potranno essere citati a titolo informativo per gli acquirenti.

**8** Per quanto riguarda libri, manoscritti, stampe e altri beni cartacei, non si accettano contestazioni relative a danni alla legatura, macchie, fori di tarlo, carte o tavole rifilate e ogni altro difetto che non leda la completezza del testo e/o dell'apparato illustrativo; né per mancanza di indici di tavole, fogli bianchi, inserzioni, supplementi e appendici successivi alla pubblicazione dell'opera.

In assenza della sigla "O.C." si intende che l'opera non è stata collazionata e non ne è pertanto garantita la completezza.

**9** Ogni contestazione degli aggiudicatari/acquirenti, da decidere innanzitutto in sede scientifica fra un consulente della Cambi ed un esperto di pari qualifica designato dall'aggiudicatario/acquirente, dovrà essere fatta valere in forma scritta a mezzo di raccomandata a/r da ricevere entro il termine essenziale di quindici giorni dall'aggiudicazione. Decorso tale termine cesserà comunque ogni responsabilità di Cambi. Un reclamo riconosciuto valido da Cambi porta al semplice rimborso da parte di Cambi della sola somma effettivamente pagata a titolo di diritti di asta (art.

13) dall'aggiudicatario/acquirente e incassata da Cambi, a fronte della necessaria restituzione del lotto contestato nel medesimo stato di fatto e di diritto del momento dell'aggiudicazione, esclusa e rinunciata sin d'ora ogni altra pretesa dell'aggiudicatario/acquirente verso Cambi, a qualunque titolo. Resta inteso che l'aggiudicatario/acquirente potrà far valere unicamente e direttamente nei confronti del venditore ogni eventuale ulteriore pretesa e diritto, inclusa la restituzione del prezzo di aggiudicazione pagato (a tal fine, su richiesta dell'acquirente, Cambi potrà fornire il nominativo e i contatti del venditore).

In caso di contestazioni fondate ed accettate dalla Cambi relativamente ad oggetti falsificati ad arte, purché l'acquirente sia in grado di riconsegnare il lotto libero da rivendicazioni o da ogni pretesa da parte di terzi ed il lotto sia nelle stesse condizioni in cui si trovava alla data della vendita, la Cambi potrà, a sua discrezione, annullare la vendita e rivelare all'aggiudicatario che lo richieda il nome del venditore, dandone preventiva comunicazione a quest'ultimo. Anche in questo caso, a fronte della necessaria restituzione del lotto contestato nel medesimo stato di fatto e di diritto del momento dell'aggiudicazione, Cambi restituirà all'aggiudicatario la sola somma effettivamente pagata a titolo di diritti di asta (art. 13) e incassata da Cambi, esclusa e rinunciata ogni altra pretesa dell'aggiudicatario verso Cambi. Resta inteso che l'aggiudicatario potrà far valere unicamente e direttamente nei confronti del venditore ogni eventuale ulteriore pretesa e diritto, inclusa la restituzione del prezzo di aggiudicazione pagato (a tal fine, su richiesta dell'acquirente, Cambi potrà fornire il nominativo e i contatti del venditore). La Cambi non effettuerà il rimborso all'acquirente qualora la descrizione del lotto nel catalogo fosse conforme all'opinione generalmente accettata da studiosi ed esperti alla data della vendita o indicasse come controversa l'autenticità o l'attribuzione del lotto, nonché se alla data della pubblicazione del lotto la contraffazione potesse essere accertata soltanto svolgendo analisi difficilmente praticabili, o il cui costo fosse irragionevole, o che avrebbero potuto danneggiare e comunque comportare una diminuzione di valore del lotto.

**10** Il Direttore della vendita può accettare commissioni di acquisto delle opere a prezzi determinati, su preciso mandato, nonché formulare offerte per conto terzi. Durante l'asta è possibile che vengano fatte offerte per telefono le quali sono accettate a insindacabile giudizio della Cambi e trasmesse al Direttore della vendita a rischio dell'offerente. Tali collegamenti telefonici potranno essere registrati. In caso di partecipazione all'asta via telefono o internet, gli offerenti e l'aggiudicatario esonerano Cambi da ogni responsabilità in caso di eventuali problematiche tecniche o di altro genere che possano non consentire la loro piena partecipazione all'asta (a titolo esemplificativo, in caso di interruzioni della comunicazione, problemi di linea, irreperibilità - per qualunque causa) e assumono ogni rischio circa l'eventuale mancata aggiudicazione di uno o più lotti.

**11** I lotti sono aggiudicati dal Direttore della vendita, il quale avrà la più ampia e insindacabile discrezionalità nella gestione e conduzione dell'asta, e venduti al migliore offerente, al prezzo più alto tra le offerte pervenute; in caso di contestazione su di un'aggiudicazione, l'oggetto disputato viene rimesso all'incanto nella seduta stessa, sulla base dell'ultima offerta raccolta. Cambi potrà non procedere all'aggiudicazione e/o ritirare dall'asta i lotti per i quali la migliore offerta tra quelle ricevute non abbia almeno raggiunto il prezzo minimo di riserva concordato con il venditore; in tal caso i lotti si intenderanno comunque non aggiudicati da alcuno degli offerenti. Qualunque rischio per perdita o altri danni ai lotti aggiudicati si trasferirà all'acquirente dal momento dell'aggiudicazione.

Lo stesso Direttore della vendita può inoltre, a sua assoluta discrezione ed in qualsiasi momento dell'asta: ritirare un lotto, fare offerte consecutive o in risposta ad altre offerte nell'interesse del venditore fino al raggiungimento del prezzo di riserva, nonché adottare qualsiasi provvedimento che ritenga adatto alle circostanze, come abbinare o separare i lotti o eventualmente variare l'ordine della vendita. In caso di parità tra una offerta scritta e una offerta in sala o da remoto, sarà preferita l'offerta scritta; in caso di parità tra offerte scritte, sarà preferita quella antecedente. Qualora un'offerta da remoto dovesse pervenire in sostanziale contestualità con il colpo di martello e/o l'aggiudicazione

di un lotto, anche in considerazione del possibile ritardo tecnico che può derivare dalla partecipazione all'asta da remoto, il Direttore della vendita potrà revocare la eventuale precedente aggiudicazione, riaprire la gara d'asta e procedere alla nuova aggiudicazione del lotto in questione.

**12** Per partecipare alla vendita in asta gli interessati dovranno preventivamente (entro n. 5 ore prima dell'inizio dell'asta; oppure, solo per coloro che saranno presenti nella sala aste durante la vendita, fino a n. 1 ora prima dell'inizio dell'asta) compilare, sottoscrivere e consegnare a Cambi la c.d. scheda di offerta (presente anche all'interno del catalogo dell'asta, sul sito internet di Cambi e presso i locali ove si svolgerà l'asta), allegando a questa anche un proprio valido documento di identità. Con la sottoscrizione della scheda di offerta i partecipanti all'asta si obbligano irrevocabilmente ad acquistare i lotti indicati al prezzo offerto e accettano espressamente anche il contenuto delle presenti Condizioni di Vendita, senza riserva alcuna.

Il giorno dell'asta, prima dell'ingresso in sala, i clienti che intendono concorrere all'aggiudicazione di qualsivoglia lotto, dovranno richiedere l'apposito "numero personale" che verrà consegnato dal personale della Cambi previa comunicazione da parte dell'interessato delle proprie generalità ed indirizzo, con esibizione e copia del documento di identità; potranno inoltre essere richieste allo stesso referenze bancarie od equivalenti garanzie per il pagamento del prezzo di aggiudicazione e dei diritti di asta. Al momento dell'aggiudicazione, chi non avesse già provveduto, dovrà comunque comunicare alla Cambi le proprie generalità ed indirizzo. La Cambi si riserva il diritto unilaterale e insindacabile di negare a chiunque, a propria discrezione, l'ingresso nei propri locali e/o la partecipazione all'asta, nonchè di rifiutare le offerte di soggetti non già conosciuti da Cambi o non graditi (con ciò intendendosi anche chiunque abbia già partecipato a un'asta di Cambi e abbia tardato o mancato il pagamento di quanto dovuto a seguito di aggiudicazione); Cambi potrà nel caso valutare la partecipazione all'asta qualora sia lasciato un adeguato deposito ad intera copertura del prezzo dei lotti oggetto di interesse o fornita altra adeguata garanzia o prova dei fondi necessari.

In seguito al mancato o ritardato pagamento da parte di un offerente, la Cambi potrà rifiutare qualsiasi offerta fatta dallo stesso o da suo rappresentante nel corso di successive aste.

**13** Per ogni singolo lotto aggiudicato, l'aggiudicatario dovrà versare a Cambi sia il prezzo di aggiudicazione del lotto, sia i diritti di asta (comprensivi dell'IVA, ove prevista per legge) pari al: (i) 30% per la parte di prezzo fino a € 2.000,00; (ii) 25% per la parte di prezzo eccedente € 2.000,00 e fino al raggiungimento di € 200.000,00; (iii) 20% per la parte di prezzo eccedente € 200.000,00. L'aggiudicatario sarà altresì tenuto a versare a Cambi gli eventuali ulteriori oneri e spese, ove previsto dalle presenti Condizioni di Vendita.

**14** L'acquirente dovrà completare l'intero pagamento dovuto a Cambi, prima di poter ritirare i lotti aggiudicati, entro e non oltre il termine essenziale di cinque giorni dalla aggiudicazione (termine che rimarrà sospeso, nei casi in cui fosse applicabile il D.Lgs. n. 42/2004, Codice dei Beni Culturali, per la durata di legge in materia di prelazione; v. successivo art. 15). Il ritiro dei lotti aggiudicati dovrà essere effettuato entro il termine essenziale di due settimane successive alla aggiudicazione (termine che rimarrà sospeso, nei casi in cui fosse applicabile il D.Lgs. n. 42/2004, Codice dei Beni Culturali, per la durata di legge in materia di prelazione; v. successivo art. 15), restando inteso che l'acquirente potrà ottenere la consegna dei lotti aggiudicati solamente a seguito dell'esatto e completo pagamento alla Cambi del complessivo dovuto e previsto a qualunque titolo dalle presenti Condizioni di Vendita.

In caso di mancato pagamento, in tutto o in parte, dell'ammontare totale dovuto dall'aggiudicatario entro il predetto termine, i lotti non saranno consegnati all'aggiudicatario e la Cambi avrà diritto, a propria discrezione, di:

a) risolvere l'aggiudicazione e la vendita dei corrispondenti Lotti, ai sensi e per gli effetti di cui all'art. 1456 c.c., e restituire il bene al mandante; in tal caso l'aggiudicatario dovrà versare a Cambi, a titolo di penale, l'importo corrispondente ai diritti di asta di cui al superiore art. 13 calcolati sul prezzo

di aggiudicazione, salvo l'eventuale maggior danno; oppure b) agire in via giudiziale per ottenere l'esecuzione coattiva dell'obbligo d'acquisto del lotto aggiudicato e di pagamento in favore di Cambi; oppure

c) vendere il lotto tramite trattativa privata o in aste successive, per conto ed a spese dell'aggiudicatario, ai sensi dell'art. 1515 cod. civ., soddisfacendosi sul futuro prezzo di vendita, salvo in ogni caso il diritto al pagamento dell'eventuale maggior credito e al risarcimento dei danni. Decorsi i termini di cui sopra senza il pieno adempimento dell'aggiudicatario, la Cambi sarà comunque esonerata da ogni responsabilità nei confronti dell'aggiudicatario in caso di perdita, danni o furti (totali o parziali) del lotto aggiudicato successivi ai predetti termini, rinunciando sin d'ora l'aggiudicatario a qualunque diritto e pretesa verso Cambi. In ogni caso Cambi avrà diritto al pagamento da parte dell'aggiudicatario, per ogni singolo lotto, dei relativi diritti di custodia, oltre a eventuali rimborsi di spese per trasporto e magazzino, come da tariffario a disposizione dei richiedenti.

**15** Ciascun acquirente sarà tenuto, per i lotti sottoposti al procedimento di dichiarazione di interesse culturale (c.d. "notifica") ex artt. 13 e ss. D.Lgs. n. 42/2004 (Codice dei Beni Culturali) o al regime cautelare conseguente all'avvio del procedimento di "notifica" (artt. 14 e ss. D.Lgs. n. 42/04), all'osservanza di tutte le disposizioni di cui al Codice dei Beni Culturali e di ogni altra normativa applicabile anche in materia doganale, valutaria e tributaria. È esclusivo onere dell'acquirente verificare le eventuali restrizioni alla circolazione (anche interna) e/o all'esportazione dei lotti aggiudicati, ovvero le eventuali licenze/ attestati richiesti dalla legge o titoli equipollenti (emessi o da emettere), con espresso onere di ogni eventuale obbligo e/o responsabilità in capo a Cambi.

Cambi comunicherà gli eventuali lotti in regime di temporanea importazione sul territorio italiano da parte di un venditore estero.

In caso di esercizio del diritto di prelazione ai sensi degli artt. 60 e ss., D.Lgs. n. 42/2004, oppure di acquisto coattivo ai sensi dell'art. 70 della stessa legge, l'aggiudicatario non potrà pretendere alcunché, a qualunque titolo, da Cambi e/o dal venditore.

In caso di acquisto coattivo ai sensi dell'art. 70 D.Lgs. n. 42/2004, resterà comunque fermo e impregiudicato il diritto della Casa d'Aste di ottenere il pagamento dei diritti di asta da parte dell'aggiudicatario.

Taluni lotti potrebbero essere stati già oggetto di dichiarazione di interesse culturale da parte del Ministero dei beni e delle attività culturali e del turismo ai sensi dell'art. 13 del Codice dei Beni Culturali. In tal caso - o nel caso in cui in relazione ai lotti sia stato avviato il procedimento di dichiarazione di interesse culturale ai sensi dell'art. 14 del Codice dei Beni Culturali - Cambi ne darà comunicazione in catalogo e/o mediante un annuncio del Direttore della vendita prima che i lotti in questione siano offerti in vendita. Nel caso in cui i lotti siano stati oggetto di dichiarazione di interesse culturale o di avvio del procedimento di dichiarazione di interesse culturale precedentemente alla aggiudicazione, il venditore provvederà a denunciarne la vendita al Ministero competente ex art. 59 Codice dei Beni Culturali. La vendita dei lotti, in caso di beni "notificati", sarà sospensivamente condizionata al mancato esercizio da parte del Ministero competente del diritto di prelazione nel termine di legge (sessanta giorni dalla data di ricezione della denuncia, ovvero nel termine maggiore di centottanta giorni di cui all'art. 61 comma II del Codice dei Beni Culturali). In pendenza del termine per l'esercizio della prelazione i lotti non potranno essere consegnati all'acquirente in base a quanto stabilito dall'art. 61 del Codice dei Beni Culturali. In ogni caso, resta inteso che l'eventuale dichiarazione di interesse culturale (o anche solo l'avvio del relativo procedimento) che dovesse intervenire successivamente al momento della aggiudicazione non potrà inficiare o invalidare l'aggiudicazione, né l'obbligo di pagamento in favore di Cambi, né in generale la compravendita dei lotti aggiudicati.

La spedizione dei lotti all'estero è subordinata all'ottenimento di un attestato di libera circolazione o di una dichiarazione di valore (cd. DVAL), sulla base del Codice dei Beni Culturali e successive disposizioni, ove applicabile. L'ottenimento dei documenti necessari per l'esportazione dei lotti è di responsabilità esclusiva dell'acquirente. In ogni caso Cambi non sarà ritenuta responsabile in merito a qualunque sorta

di problematica inerente la procedura di esportazione, incluso il ritardo o il diniego dell'ottenimento della documentazione necessaria per l'esportazione dei Lotti, i cui tempi e valutazioni dipendono esclusivamente dall'Ufficio Esportazione competente.

La Cambi non assume alcuna responsabilità nei confronti dell'acquirente in ordine ad eventuali restrizioni all'esportazione dei lotti aggiudicati, né in ordine ad eventuali procedure, licenze o attestati che lo stesso debba ottenere in base alla legislazione italiana.

**16** I clienti si impegnano a fornire copia del proprio documento di identità e tutte le informazioni necessarie ed aggiornate per consentire alla Cambi di adempiere agli obblighi di adeguata verifica della clientela, ai sensi e per gli effetti dell'art. 22 D. Lgs n. 231/2007 (Decreto Antiriciclaggio). Il perfezionamento delle operazioni sarà subordinato al rilascio da parte dei clienti delle informazioni richieste per l'adempimento dei suddetti obblighi. Come previsto dall'art. 42 D. Lgs n. 231/07, pertanto, la Cambi si riserva la facoltà di astenersi e non concludere l'operazione nel caso di impossibilità oggettiva di effettuare l'adeguata verifica della clientela.

**17** Per ogni lotto contenente materiali appartenenti a specie protette come, ad esempio, corallo, avorio, tartaruga, coccodrillo, ossi di balena, corni di rinoceronte, etc., è necessaria una licenza di esportazione CITES rilasciata dal Ministero dell'Ambiente e della Tutela del Territorio.

Si invitano i potenziali acquirenti ad informarsi presso il Paese di destinazione sulle leggi che regolano tali importazioni.

**18** Il diritto di seguito verrà posto a carico del venditore ai sensi dell'art. 152 della L. 22.04.1941 n. 633, come sostituito dall'art. 10 del D.Lgs. 13.02.2006 n. 118, ove applicabili.

**19** I valori di stima indicati nel catalogo sono espressi in euro e costituiscono una mera indicazione e non possono determinare alcun affidamento negli offerenti e negli aggiudicatari. Tali valori possono essere uguali, superiori o inferiori ai prezzi di riserva dei lotti concordati con i venditori.

**20** Le presenti Condizioni di Vendita sono regolate dalla legge italiana e sono integralmente accettate, senza alcuna riserva, da tutti i soggetti partecipanti alla vendita all'asta (anche da remoto, via telefono, via internet, mediante applicazioni). In caso di traduzione in altra lingua delle Condizioni di Vendita, prevarranno e resteranno valide e vincolanti le Condizioni di Vendita nel testo in lingua italiana.

Per qualsiasi controversia relativa all'attività di vendita all'asta presso la Cambi è stabilita la competenza esclusiva del Foro di Genova, ogni altro Foro escluso.

**21** I dati forniti da coloro che parteciperanno all'asta sono trattati in conformità alla vigente normativa sulla tutela della riservatezza dei dati personali (c.d. Privacy), come da apposita informativa rilasciata da Cambi. Ai sensi dell'art. 13 del regolamento UE 679/2016 (GDPR), la Cambi, nella sua qualità di titolare del trattamento, informa che i dati forniti verranno utilizzati, con mezzi cartacei ed elettronici, per poter dare piena ed integrale esecuzione agli obblighi contrattuali tra le parti, ai contratti di compravendita stipulati dalla stessa società, nonchè per il perseguimento di ogni altro servizio inerente l'oggetto sociale della Cambi. Per dare esecuzione ai contratti il conferimento dei dati è obbligatorio, mentre per altre finalità è facoltativo e sarà richiesto con opportune modalità.

Per prendere visione dell'informativa estesa si faccia riferimento alla privacy policy sul sito web [www.cambiaste.com](http://www.cambiaste.com).

La registrazione alle aste consente alla Cambi - salvo rinuncia degli interessati - di inviare i cataloghi delle aste successive ed altro materiale informativo relativo all'attività della stessa.

**22** Qualsiasi comunicazione inerente alla vendita dovrà essere effettuata mediante posta elettronica certificata oppure lettera raccomandata A.R. indirizzata alla: Cambi Casa d'Aste S.r.l.

**Castello Mackenzie  
Mura di S. Bartolomeo n. 16  
16122, Genova**

# CONDITIONS OF SALE

Cambi Casa d'Aste S.r.l. shall hereinafter be referred to as "Cambi".

## 1 Sales are made to the highest bidder.

Cambi acts as a representative agent in the name and on behalf of each consignor of lots. The sale of each lot shall be considered as done between the seller and the buyer (the person who has placed the highest bid out of all the subjects placing bids on a single lot, who is therefore declared to be the successful bidder) directly; this implies that Cambi does not take on any direct liability towards buyers or other third parties arising out of the sale of the lots, and any and all liabilities, including those under Articles 1476 et seq. of the Italian Civil Code, shall be borne by the sellers of the lots. The sales director (so-called auctioneer)'s hammer determines the conclusion of the sales agreement between the seller and the buyer, as well as the buyer's liability to pay to Cambi the full amount owed for the lot, which includes the hammer price and the buyer's premium set forth herein (Art. 13). It is expressly stipulated that the sale shall be considered as completed for all purposes, and ownership of the purchased lot shall be transferred to the buyer, only upon full payment to Cambi of all the amounts owed by the buyer pursuant to these terms of sale (notwithstanding any differing provisions set forth by Italian Legislative Decree No. 42/04, including those on the subject of the State's right of first refusal; please also refer to Article 15 below).

2 The lots put up for sale shall be considered as used goods provided as antiques and as such do not qualify as "products" pursuant to the definition stated in Article 3 letter e) of the Italian Consumer Code (Legislative decree 6.09.2005 n. 206).

3 The auction is preceded by a viewing during which Cambi (via the Auctioneer or other appointees) shall be available to provide any necessary clarification; upon request, Cambi may provide a condition report for the relevant lot (this service is only guaranteed for lots with an estimate value above 1,000€). The viewing's purpose is to allow potential buyers to carefully and thoroughly examine the authenticity, the state of conservation, provenance, type, and quality of the lots, regarding which only the bidders and the buyer take on any and all risks and liabilities, including those relating to Article 1488, c. 2 of the Italian Civil Code. After the sale, neither Cambi nor the sellers shall be held responsible for any vices in the lots, pertaining, among other things, the state of conservation, misattribution, authenticity, provenance, weight or lack of quality in the lots. To this end, the bidders and the buyers expressly waive the warranty set forth in Article 1490 of the Civil Code, indemnifying Cambi from any liability; to this effect, neither Cambi, nor its staff and consultants, shall issue any valid warranty in this regard.

The potential buyer thus undertakes to examine the lot thoroughly before participating in the auction, consulting a trusted expert or restorer if necessary, in order to ascertain all the aforementioned characteristics, fully and exclusively taking on any and all risks and liabilities regarding the purchase of the lot and its features, which, in case of purchase, shall be deemed to have been sold on an "as seen" basis.

A bid placed for the purchase of one or more lots acts as an express declaration that the bidder has seen and examined the lots and accepts to purchase them unconditionally, in the actual condition and legal status in which each lot is, regardless of the description thereof provided by Cambi.

4 The auctioned lots are sold in the condition they are in at the time of the viewing, with all the defects and flaws they may have such as parts that have been broken, restored, replaced or are missing. These features, even when they are not expressly stated in the catalogue, shall not be considered to be decisive regarding disputes on the sale. Antique goods, by their very nature, may have been subject to restorations or changes of various types, such as overpainting; this kind of intervention can never be considered as hidden defects or counterfeit of a lot. As for electrical or mechanical goods, they are not verified before

the sale and are purchased by the buyer at their own risk. Watch movements shall be considered as not inspected.

5 Cambi acts a representative agent of the seller and is exempt from any and all liabilities regarding the provenance and description of the lots in the catalogues, brochures, condition reports, or any other collateral; these descriptions, as well as all other statements or depictions, shall be considered as merely indicative (with the sole purpose of identifying the lots) and not exact descriptions of the actual condition and legal status of the lots, nor shall they be binding for Cambi (as they may be subject to changes before the lot is put up for sale), nor can they be the grounds for any kind of guarantee towards the bidders and the buyer. Cambi shall not be held responsible for any errors and omissions relating to such descriptions, and it disclaims any and all (express or implied) warranties as to the condition, attribution, authenticity, or provenance of the lots, regarding which the seller is solely responsible, including towards the bidders and the buyers. To this effect, the bidders and the buyer expressly release Cambi from any liability regarding the condition, attribution, authenticity, provenance and description of the lots. In any case, in the event that the representative agent's responsibility in said matters are established, Cambi may reimburse to the buyer (after the contested lot has been returned in the same actual condition and legal status it was in at the time of the sale) only the amount corresponding to the amount that has been received by the buyer for the buyer's premium (Art. 13) for the contested lot, and the buyer waives, with immediate effect, the rights to any further claim against Cambi in any capacity whatsoever, and without prejudice to the buyer's right to take direct action against the seller for further damages and any other claims (to this purpose, at the buyer's request, Cambi may provide the seller's name and contact information).

6 For antique and 19th century paintings, only the lifetime of the attributed author and the school to which the author belonged are certified. Works from the 20th and 21st century (modern and contemporary art) usually come with certificates of authenticity and any other documents mentioned in each lot's file. No other certificates, reports or assessments, requested or presented after the sale, shall make up the grounds for a dispute regarding authenticity. Furthermore, any dispute regarding the frames is excluded, where the frames are only presented as being part of the painting and thus have no independent value. In these cases, any risk and danger regarding this is borne by the buyer exclusively.

7 All information regarding metal punches, gold carat and on the weight of gold, diamonds and coloured stones are approximate and given for indication purposes only, and Cambi shall not be held liable for any mistakes in said information or for the artful forgery of valuable goods. Cambi does not guarantee for any certificates attached to the valuables for assessments performed by independent gemmology laboratories, although such assessments may be referred to for the buyers' information.

8 As to books, manuscripts, prints, and other paper assets, no complaints shall be accepted with regards to damage to the binding, stains, insect holes, cropped or cut edges and any other defect that does not affect the completeness of the text and/or the illustrations; nor for the lack of tables of contents, or white pages, inserts, additions and appendixes made after the work's publication.

If the item does not have the letters "O.C." on it, it is understood that the piece has not been collated, hence it is not guaranteed as complete.

9 Any complaint put forth by the successful bidders/buyers, that shall first of all be settled scientifically between a consultant appointed by Cambi and an equally qualified expert chosen by the successful bidder/buyer, shall be filed in writing via registered letter with return receipt within fifteen days from the sale. After such term, Cambi's liability ceases to exist. A complaint acknowledged as valid by Cambi shall lead to the mere reimbursement by Cambi of

the amount actually paid by the successful bidder/buyer for the buyer's premium (Art. 13) and received by Cambi, when the contested lot is returned in the same actual condition and legal status it was in at the time of the sale, and the successful bidder/buyer shall have no further pretenses towards Cambi at no title whatsoever. It is understood that the successful bidder/buyer may only put forth any further claims and complaints directly towards the seller, including reimbursing the paid hammer price (to this end, upon the buyer's request, Cambi may provide the seller's name and contact information).

In case of valid complaints acknowledged by Cambi regarding counterfeited items, provided that the buyer is in the position to return the lot with no claims or pretenses by third parties and that the lot is in the same conditions it was in on the date of the sale, Cambi may, at its sole discretion, annul the sale and reveal the seller's name to the buyer, upon the buyer's request and after giving notice of this to the seller. In this case, too, provided that the contested lot is returned in the same actual condition and legal status it was in at the time of the sale, Cambi shall reimburse to the successful bidder only the amount actually paid for the buyer's premium (Art. 13) and received by Cambi, and the successful bidder/buyer shall have no further pretenses towards Cambi at no title whatsoever. It is understood that the successful bidder/buyer may only put forth any further claims and complaints directly towards the seller, including reimbursing the paid hammer price (to this end, upon the buyer's request, Cambi may provide the seller's name and contact information).

Cambi shall not reimburse the buyer if the lot description in the catalogue is consistent with the opinion generally accepted by scholars and experts at the date of the sale, or if it states that the lot's authenticity or attribution are uncertain, or if at the date of the lot's publication it wouldn't have been possible to ascertain its counterfeiting without performing impractical or unreasonably costly analyses or analyses that could have damaged the lot or otherwise caused a decrease in its value.

10 The Auctioneer may accept buying commissions for the lots at established prices, with a specific mandate, and place bids on behalf of third parties. During the auction there may be telephone bids that are accepted at Cambi's incontestable discretion and passed on to the Auctioneer at the bidder's own risk. Such telephone calls may be recorded. If they are participating in the auction via telephone or Internet, the bidders and the buyer release Cambi from any and all liabilities arising out of technical issues or other problems that may prevent them from fully taking part in the auction (eg. in case of interruptions in the communication, phone line problems, unavailability – for whatever reason), and they shall bear every risk regarding the unsuccessful purchase of one or more lots.

11 Lots are awarded by the Auctioneer, who has full and incontestable discretion in managing and carrying on the auction, and sold to the highest bidder, at the highest of the bids collected; in case of dispute to an award, the disputed item is put up for sale again during the same session, based on the last accepted bid. Cambi may not proceed to award and/or pull from the auction any lots if the best bid among those received hasn't reached the minimum reserve price agreed upon with the seller; in this case, the lots will be considered as not awarded to any of the bidders. Any risks regarding the loss of or damage to the awarded lots will be transferred to the buyer starting from the moment in which the lot is awarded.

The Auctioneer may, at their full discretion and in any moment during the auction: pull a lot from the auction, place consecutive bids or outbid other bidders in the seller's interest until the reserve price is reached, as well as take any measures that they should deem appropriate for the circumstances, such as combine or separate lots or make changes to the sale's order. In the event of a draw between a written bid and an in-room or remote bid, the written bid will be preferred; in the event of a draw between written bids, the earlier bid will be preferred.

If a remote bid is received substantially concurrently with the knock down and/or the award of a lot, also taking into

account the technical delay that may derive from remote participation, the Auctioneer may revoke the initial award, reopen the auction and proceed to a new award of the lot.

**12** In order to take part in the auction, all bidders shall (no later than 5 hours before the start of the auction; or, for those who will be present in the auction hall during the sale, no later than 1 hour before the start of the auction) fill in, sign, and deliver to Cambi the so-called bid form (that is also present in the auction catalogue, on Cambi's website, and on the premises where the auction is held), and attach to the bid form a valid form of ID. Upon signing the bid form, all bidders irrevocably undertake to purchase the stated lots at the price offered, and also expressly accept the contents of these Terms of Sale without reservation.

On the day of the auction, prior to entering the hall, clients that wish to bid on any lot whatsoever shall request a "personal number" that is provided by Cambi's staff subject to receiving the client's personal information and address and a copy of the client's identity document; the client may also be required to provide bank references or other guarantees for the payment of the hammer price and buyer's premium. At the time of purchase, any clients who have not done so yet shall give Cambi their personal information and address. Cambi reserves the unilateral and unquestionable right to deny anyone, at its sole discretion, access to its premises and to the auction, and to reject bids from unknown or unwelcome buyers (the latter also includes anyone who has participated in one of Cambi's auctions before and has failed to pay the amounts owed for the purchase within the stated time limits or at all); Cambi may, in these cases, choose to allow participation in the auction provided that an adequate deposit is made to cover the whole price of the desired lots or another valid and adequate guarantee or proof of the required funds is provided. If a buyer fails or is late in settling a payment, Cambi may reject any bids placed by said buyer or a representative of said buyer during the following auctions.

**13** For each awarded lot, the successful bidder shall pay to Cambi both the lot's hammer price and the buyer's premium (including VAT, where applicable by law) amounting to: (i) 30% for the portion of price up to € 2,000.00; (ii) 25% for the portion of price exceeding € 2,000.00 and up to € 200,000.00 (iii) 20% for the portion of price exceeding € 200,000.00. The successful bidder will also be liable for payment to Cambi of any other expenses and charges, where it is established by these Terms of Sale.

**14** The buyer shall settle the full payment owed to Cambi before collecting the purchased items, no later than the final deadline of five business days following the purchase (this deadline shall remain suspended, in the cases in which the Italian Leg. Dec. no. 42/2004 "Code of Cultural Heritage" is applicable, for the time period established by law with regards to the right of first refusal; see Art. 15 below). The awarded lots shall be collected within the final deadline of two weeks following the purchase (this deadline shall remain suspended, in the cases in which the Italian Leg. Dec. no. 42/2004 "Code of Cultural Heritage" is applicable, for the time period established by law with regards to the right of first refusal; see Art. 15 below); it is understood that the awarded lots can be delivered to the buyer only following the full and timely payment to Cambi of all amounts owed and in any way set forth by these Terms of Sale. If the buyer fails to pay, in whole or in part, the total amount owed by that time, Cambi shall be entitled, at its own discretion, to:

- terminate the award and sale of the lots in accordance with Art. 1456 of the Italian Civil Code, and return the item to the consignor; in this case, the successful bidder shall pay to Cambi, as a penalty, the amount corresponding to the buyer's premium as per Art. 13 above, calculated on the hammer price, notwithstanding the right to further damages; or
- take any legal actions necessary to obtain the compulsory enforcement of the purchase obligation for the awarded lot and the payment to Cambi; or
- sell the lot through private negotiations or in the following auctions, on behalf of the non-paying buyer and at their own expense, pursuant to art. 1515 of the Italian Civil

Code, taking compensation from the future selling price, notwithstanding the right to payment for any further claims and damage compensation.

If the successful bidder doesn't fully comply with their obligations within the stated timeframe, Cambi shall still be indemnified from any liability towards the successful bidder for the loss, damage or theft (in full or in part) of the awarded lot following said timeframe; the successful bidder hereby waives, with immediate effect, the rights to any further claim or complaint towards Cambi.

In any case, Cambi will be entitled to payment by the successful bidder, for each lot, of the relevant custodial fees, as well as the reimbursement of any expenses incurred for transportation and storage, as per the price list available upon request.

**15** Each buyer shall, for the lots subject to the procedure of declaration of cultural interest (so-called "notification / notifica") pursuant to Articles 13 et seq. of Italian Leg. Dec. no. 42/2004 (Code of Cultural Heritage) or to the precautionary regime following the notification procedure (Articles 14 et seq. of Italian Leg. Dec. no. 42/04), comply with all the provisions set forth by the Code of Cultural Heritage as well as any other applicable regulation, including those regarding customs, currency and tax matters. It is the buyer's sole liability to verify whether there are any restrictions to the circulation (including within Italy) and/or the export of the purchased lots, as well as the permits/certificates that may be required by law or equivalent titles (that have been or shall be issued), and Cambi shall be expressly indemnified from any and all obligation and/or liability in these regards.

Cambi shall give notice of any lots that fall under a regime of temporary admission brought onto the Italian territory by a foreign seller.

If either the right of first refusal pursuant to Art. 60 et seq. of Italian Leg. Dec. no. 42/2004 or the forceful purchase ("acquisto coattivo") <pursuant to Art. 70 of said law are exercised, the successful bidder shall not be entitled to make any claims, at any title whatsoever, to Cambi and/or the seller.

In the event of compulsory purchase pursuant to Art. 70 of Italian Leg. Dec. no. 42/2004, the Auction House's right to obtain payment of the buyer's premium by the successful bidder shall remain unaffected.

Certain lots may already have been subject to a declaration of cultural interest by the Ministry of Cultural Heritage, Cultural Activities and Tourism pursuant to Art. 13 of the Italian Code of Cultural Heritage. In that case – or in the event that a procedure of declaration of cultural interest pursuant to Art. 14 of the Italian Code of Cultural Heritage has been set out, Cambi shall give notice of this in the catalogue and/or through an announcement made by the Auctioneer before the relevant lots are put up for sale. If a lot is subject to a declaration of cultural interest or to the procedure of declaration of cultural interest before their sale, the seller shall report that the lot has been sold to the relevant Ministry, pursuant to Art. 59 of the Italian Code of Cultural Heritage. The sale of the "notified" lots shall be subject to the suspensive condition that the relevant Ministry does not exercise its right of first refusal within the time limits laid down by law (sixty days from the date on which the report was received, or within the limit of 180 days as per Art. 61 comma II of the Italian Code of Cultural Heritage). Before said time limits for the right of first refusal have expired, the lots cannot be delivered to the buyer based on the provisions in Art. 61 of the Italian Code of Cultural Heritage.

In any case, it is understood that if any declaration of cultural interest (or the procedure thereof) should be presented after the moment of the sale, this shall in no way affect or annul the sale, nor the payment liability towards Cambi, nor, in general, the sale and purchase of the awarded lots.

The lots shall only be shipped abroad subject to obtaining a certificate of free circulation or a declaration of value (so-called DVAL), based on the Cultural Heritage Code and its subsequent provisions, where applicable. It is the buyer's sole responsibility to obtain the documents needed in order to export the lots. In no case shall Cambi be held responsible for any issues concerning the export procedure,

including delays or failure to obtain the documents needed in order to export the lots, as the relevant Export Office is solely responsible for the timeframes and assessments in this regard.

Cambi does not take on any responsibility towards the buyer as for any possible export restriction of the objects sold, nor concerning any possible license or certificate that the buyer must obtain according to the Italian law.

**16** All clients undertake to provide a copy of their ID as well as all necessary and updated information that allow Cambi to fulfill its customer due diligence obligations, pursuant to and in accordance with Art. 22 of Italian Leg. Dec. no. 231/2007 (Anti-Money Laundering Decree). All transactions shall only be completed subject to the client providing the information required in order to fulfill said obligations. Therefore, as set forth by Art. 42 of Italian Leg. Dec. no. 231/07, Cambi reserves the right to hold back and not complete the transaction if it is not possible to perform customer due diligence.

**17** Any lot including material that belongs to protected species such as, for example, coral, ivory, tortoise, crocodile, whale bones, rhino horns, etc., requires a CITES export permit issued by the Ministry of Environment and Energy Security.

All potential buyers are required to look into the laws regarding the import of such items in their Country of destination.

**18** The right of resale shall be borne by the seller pursuant to Art. 152 of Italian Law no. 633 of 22.04.1941, as replaced by Art. 10 of Italian Leg. Dec. no. 118 of 13.02.2006, where applicable.

**19** The estimate values in the catalogue are stated in Euros and are only given for information; they shall not determine any certainty for bidders and successful bidders. Such values may be equal to, higher or lower than the reserve prices agreed upon with the sellers.

**20** The Terms of Sale, governed by Italian law, are fully accepted, with no reserves, by all subjects taking part in the auction sale (including anyone participating remotely, via telephone, Internet, or apps). In the event that the Terms of Sale are translated into a language or languages other than Italian, the Italian version shall prevail and remain binding. All disputes arising out of Cambi's sale at auction activity shall be subject to the exclusive jurisdiction of the Court of Genoa, Italy; any other court of law is excluded.

**21** The data provided by people taking part in the auction are processed in accordance with the current regulations in force on the protection of personal data (so-called Privacy), as stated in Cambi's Privacy policy. Pursuant to Art. 14 of Regulation (EU) 2016/679 (GDPR), Cambi, in its capacity as data controller, informs that the personal data provided shall be used, in paper-based and electronic means, to fully and comprehensively perform the contractual obligations between the parties, the sale and purchase agreements stipulated by the company, as well as to perform any other services pertinent to Cambi's business purpose. The provision of data is mandatory in order to

The provision of data is mandatory in order to fulfill the contracts; for other purposes, it is discretionary and it shall be requested in the appropriate manner. The full Privacy policy is available on Cambi's website [www.cambiaste.com](http://www.cambiaste.com).

By registering for an auction, clients are consenting – unless they opt out – to receive catalogues for the following auctions as well as other informative material relating to the Cambi's activities sent out by Cambi.

**22** Any communications regarding the sales shall be made via certified email or registered letter with return receipt to: Cambi Casa d'Aste S.r.l.

# CAMBI

## SCHEDA DI OFFERTA

**DISEGNI ANTICHI**  
Asta **966** - 13 giugno 2024

Io sottoscritto \_\_\_\_\_  
Indirizzo \_\_\_\_\_ Città \_\_\_\_\_ C.A.P. \_\_\_\_\_  
Tel./Cel. \_\_\_\_\_ e-mail/Fax \_\_\_\_\_  
Data di Nascita \_\_\_\_\_ Luogo di Nascita \_\_\_\_\_ C.F./P. IVA \_\_\_\_\_  
Carta d'identità n° \_\_\_\_\_ Ril. a \_\_\_\_\_ il \_\_\_\_\_  
In caso di società è necessario indicare: PEC \_\_\_\_\_ Codice SDI \_\_\_\_\_

**In caso di prima registrazione è necessario compilare tutti i campi del presente modulo ed allegare copia del documento di identità.**

Con la presente scheda mi impegno irrevocabilmente ad acquistare i seguenti lotti al prezzo offerto ivi indicato (oltre commissioni e quant'altro dovuto), dichiaro inoltre di aver preso visione e approvare integralmente le Condizioni di Vendita che mi sono state sottoposte (se ne rilascia ricevuta con la sottoscrizione della presente) e sono altresì stampate sul catalogo dell'asta, pubblicate sul sito internet di Cambi Casa d'Aste S.r.l. e affisse nella sala d'asta. Espressamente esonerato la Cambi Casa d'Aste S.r.l. da ogni responsabilità per le offerte che per qualsiasi motivo non fossero state eseguite in tutto o in parte e/o per le chiamate che non fossero state effettuate, anche per ragioni dipendenti direttamente dalla Cambi Casa d'Aste S.r.l..

**Per partecipare telefonicamente è necessario indicare di seguito i numeri su cui si desidera essere contattati durante l'asta:**

Principale \_\_\_\_\_ Secondario \_\_\_\_\_

LOTTO	DESCRIZIONE	OFFERTA	TEL
			<input type="checkbox"/>
			<input type="checkbox"/>
			<input type="checkbox"/>
			<input type="checkbox"/>
			<input type="checkbox"/>
			<input type="checkbox"/>
			<input type="checkbox"/>
			<input type="checkbox"/>
			<input type="checkbox"/>
			<input type="checkbox"/>
			<input type="checkbox"/>
			<input type="checkbox"/>
			<input type="checkbox"/>
			<input type="checkbox"/>
			<input type="checkbox"/>
			<input type="checkbox"/>
			<input type="checkbox"/>
			<input type="checkbox"/>

**Importanti informazioni per gli acquirenti**  
Gli oggetti saranno aggiudicati al minimo prezzo possibile in rapporto all'offerta precedente. A parità d'offerta prevale la prima ricevuta. Per ogni singolo lotto sono da aggiungere al prezzo di aggiudicazione i diritti di asta pari al **30%** per la parte di prezzo fino a **€ 2.000**; del **25%** per la parte di prezzo eccedente **€ 2.000** e fino al raggiungimento di **€ 200.000**; e del **20%** per la parte di prezzo eccedente **€ 200.000**.  
Le persone impossibilitate a presenziare alla vendita possono concorrere all'asta compilando la presente scheda ed inviandola alla Casa D'Aste via email all'indirizzo **offerte.genova@cambiaste.com**, almeno cinque ore lavorative prima dell'inizio dell'asta.  
È possibile richiedere la partecipazione telefonica barrando l'apposita casella.  
**Le offerte, scritte e telefoniche, per lotti con stima inferiore a € 1.000, sono accettate solamente in presenza di un'offerta scritta pari alla stima minima riportata a catalogo.**  
Lo stato di conservazione dei singoli lotti non è indicato in maniera completa in catalogo, chi fosse interessato (per lotti la cui stima è superiore a € 1.000) è pregato di richiedere un condition report a: **conditions.genova@cambiaste.com**.  
La presente scheda va compilata con il nominativo e l'indirizzo ai quali si vuole ricevere la fattura. In caso di aggiudicazione, l'indirizzo indicato su questo modulo sarà quello che verrà riportato sulla fattura e non sarà più modificabile.

Autorizzo ad effettuare in mio nome e per mio conto un rilancio sull'offerta scritta più alta con un massimale del: 5%  10%  20%

Firma \_\_\_\_\_ Data \_\_\_\_\_

Il sottoscritto dichiara di accettare e approvare specificamente i seguenti articoli delle suddette Condizioni di Vendita, anche ai sensi e per gli effetti di cui agli artt. 1341 e 1342 c.c.: 1, 3, 4, 5, 6, 7, 8, 9, 10, 11, 12, 14, 15, 20, 22.

Firma \_\_\_\_\_ Data \_\_\_\_\_

Preso atto delle informazioni sul trattamento dei dati personali che sono state ricevute e di cui si è presa completa visione (di cui pure si rilascia ricevuta) e presenti anche sul sito di Cambi Casa d'Aste S.r.l. (<https://www.cambiaste.com/it/content/privacy.asp>), il sottoscritto si dichiara pienamente informato delle modalità e finalità del trattamento dei propri dati personali da parte di Cambi Casa d'Aste S.r.l..

Per le sole finalità di marketing e invio di comunicazioni e/o altro materiale pubblicitario da parte di Cambi Casa d'Aste S.r.l., il sottoscritto dichiara di:

acconsentire al trattamento dei propri dati personali  non acconsentire al trattamento dei propri dati personali

Firma \_\_\_\_\_ Data \_\_\_\_\_

Castello Mackenzie - Mura di S. Bartolomeo 16 - 16122 Genova - Tel. +39 010 8395029 - Fax +39 010 879482 - [genova@cambiaste.com](mailto:genova@cambiaste.com)

Finito di stampare nel mese di maggio 2024 da Grafiche G7 - Genova - Grafica: Cambi Casa d'Aste - Genova - Fotografie: Marco Bernasconi



# INDICE AUTORI

## B

---

Badaracco Gio Raffaele 43  
Barbieri Giovanni Francesco detto il Guercino 69  
Bembo Bonifacio (attivo tra il 1440 e il 1480) 9  
Benso Giulio 58  
Bertuzzi Nicola detto l'Anconitano 49  
Bison Giuseppe Bernardino 98, 99, 100, 101, 110  
Bossi Benigno 72, 102, 103, 112  
Bourguignon d'Anville Hubert-François detto Gravelot 52

## C

---

Cammarano Giuseppe 130  
Campi Antonio 17  
Campi Vincenzo 18  
Camuccini Vincenzo 119, 120, 121, 122, 123, 124, 125, 126, 127, 131  
Canal Giovanni Antonio detto il Canaletto 93  
Cantarini Simone 15  
Carlone Giovanni Battista 44  
Carracci Agostino 13  
Castello Geronimo 2  
Castello Giovanni Battista detto il Genovese 1  
Castello Valerio 47

## D

---

De Angelis Pietro (attivo nel XVIII secolo) 35  
De Ferrari Lorenzo 42  
de La Motte Jean François 3  
De Mura Francesco 63  
di Cosimo Piero 23  
di Jacopo di Pace Domenico detto il Beccafumi 22, 26

## F

---

Fedi Antonio 118  
Fenzoni Ferrau 78  
Ferrari Pietro Melchiorre 71  
Ferri Ciro 40  
Fiasella Domenico detto il Sarzana 68  
Fischetti Fedele 64  
Fragonard Jean-Honoré 29

## G

---

Galli da Bibbiena Antonio Luigi 83, 85  
Gandolfi Mauro 104  
Ghezzi Pier Leone 80  
Giacoboni Giorgio 74, 75  
Giani Felice 108  
Greuze Jean-Baptiste 56  
Guardi Francesco 92

## H

---

Hess Hieronymus 109  
Huet Jean-Baptiste 113

## L

---

Lancret Nicolas 51  
Ligari Pietro 76  
Litterini Bartolomeo attribuito a 88

## M

---

Martini Biagio 105  
Mazzola detto il Parmigianino Girolamo Francesco 14  
Miel Jan 55  
Monfort Octavianus (attivo in Piemonte nel XVII secolo) 4, 5, 6  
Moreau Jean-Michel 129  
Muzzi Domenico 87, 107

## N

---

Negretti Jacopo detto Palma il Giovane 20  
Novelli Pietro Antonio 36

## O

---

Orsi Lelio detto Lelio da Novellara 12

## P

---

Paggi Giovanni Battista 45, 50  
Palmieri Pietro Giacomo 73  
Pêcheux Laurent 70  
Peruzzi Baldassarre 25  
Peterzano Simone 19  
Piola Domenico 41, 46

## R

---

Roche-grosse Georges-Antoine 132  
Rubini Pietro 90  
Ruta Clemente 37

## S

---

Sabatelli Luigi 114, 115  
Salviati Francesco 16  
Sanzio Raffaello 116  
Sellari Girolamo detto Girolamo da Carpi 10  
Simonini Francesco 91  
Solimena Francesco 62

## T

---

Tiepolo Giandomenico 96

## V

---

van der Ulft Jacob 111  
Viani Domenico Maria 66  
Vittorio Raineri (Genova 1797 – Milano 1869) 8

## Z

---

Zanguidi Jacopo detto il Bertoja 65  
Zuccari Federico 24, 31  
Zucchi Antonio 57





