

**PROPERTIES**

MILANO 16\_09\_25

design

CAMBI







# design

## PROPERTIES

**MARTEDÌ 16 SETTEMBRE 2025**  
ore 16.00 - Lotti 1 - 217

**TUESDAY 16 SEPTEMBER 2025**  
h 4.00 pm - Lots 1 - 217

**Asta 1083** - Auction 1083

**ESPOSIZIONE - VIEWING**

**MILANO**  
via San Marco 22

**Venerdì 12 Settembre ore 10-19**  
Friday 12 September h 10 am -7 pm

**Sabato 13 Settembre ore 10-19**  
Saturday 13 September h 10 am -7 pm

**Lunedì 15 Settembre ore 10-19**  
Monday 15 September h 10 am -7 pm



## CAMBI LIVE

Nelle aste **Cambi Live** le offerte pervenute nei giorni precedenti l'asta, tramite [www.cambiaste.com](http://www.cambiaste.com) e tramite app, concorrono immediatamente per stabilire il miglior offerente. Sarà inoltre possibile partecipare in diretta il giorno dell'asta col servizio **Cambi Live**.

*In Cambi **Live auctions**, bids received in the days leading up to the auction, via [www.cambiaste.com](http://www.cambiaste.com) and via app, immediately compete to determine the highest bidder. It will also be possible to participate live on auction day with the **Cambi Live** service.*

# INFORMAZIONI PER QUESTA VENDITA

DIRETTORE DIPARTIMENTO  
**PIERMARIA SCAGLIOLA**

SENIOR SPECIALIST  
**WALTER MONDAVILLI**

ESPERTO DIPARTIMENTO  
**SIRIO CANDELORO**

ASSISTENTE DIPARTIMENTO  
**ALESSANDRA GATTI**

## CONDITION REPORT

Lo stato di conservazione dei lotti non è indicato in catalogo; chi non potesse prendere visione diretta delle opere è invitato a richiedere un condition report all'indirizzo e-mail:

[conditions.milano@cambiaste.com](mailto:conditions.milano@cambiaste.com)

*The state of conservation of the lots is not specified in the catalog. Who cannot personally examine the objects can request a condition report by e-mail:*

[conditions.milano@cambiaste.com](mailto:conditions.milano@cambiaste.com)

## OFFERTE

Le persone impossibilitate a presenziare alla vendita possono concorrere all'asta tramite offerta scritta o telefonica che deve pervenire almeno 5 ore lavorative prima dell'asta all'indirizzo e-mail:

[offerte.milano@cambiaste.com](mailto:offerte.milano@cambiaste.com)

*Clients who cannot attend the auction in person may participate by absentee or telephone bid to be received at least 5 working hours prior to the sale by e-mail at:*

[bids.milano@cambiaste.com](mailto:bids.milano@cambiaste.com)

# DIPARTIMENTI

## DIREZIONE

### Presidente



Matteo Cambi  
[matteo@cambiaste.com](mailto:matteo@cambiaste.com)

### CEO



Sebastian Cambi  
[sebastian@cambiaste.com](mailto:sebastian@cambiaste.com)

### Direttore



Giulio Cambi  
[giulio@cambiaste.com](mailto:giulio@cambiaste.com)

## ARTE ANTICA

### Argenti



Carlo Peruzzo  
[c.peruzzo@cambiaste.com](mailto:c.peruzzo@cambiaste.com)

### Arte Orientale



Dario Mottola  
[d.mottola@cambiaste.com](mailto:d.mottola@cambiaste.com)

### Dipinti del XIX-XX secolo



Tiziano Panconi  
[t.panconi@cambiaste.com](mailto:t.panconi@cambiaste.com)

### Dipinti e Disegni Antichi



Gianni Minozzi  
[g.minozzi@cambiaste.com](mailto:g.minozzi@cambiaste.com)

### Filatelia



[filatelia@cambiaste.com](mailto:filatelia@cambiaste.com)

### Libri e Stampe Antiche



Gianni Rossi  
[g.rossi@cambiaste.com](mailto:g.rossi@cambiaste.com)

### Maioliche e Porcellane



Enrico Caviglia  
[e.caviglia@cambiaste.com](mailto:e.caviglia@cambiaste.com)

### Mobili e Arredi



Claudia Miceli  
[arredi@cambiaste.com](mailto:arredi@cambiaste.com)

### Numismatica



Paolo Giovanni Crippa  
[p.crippa@cambiaste.com](mailto:p.crippa@cambiaste.com)

### Scultura e Oggetti d'Arte



Carlo Peruzzo  
[c.peruzzo@cambiaste.com](mailto:c.peruzzo@cambiaste.com)

### Tappeti Antichi



Giovanna Maragliano  
[g.maragliano@cambiaste.com](mailto:g.maragliano@cambiaste.com)

# SEDI

---

## GENOVA

Castello Mackenzie  
Mura di S. Bartolomeo 16 - 16122 Genova  
Tel. +39 010 8395029  
Fax +39 010 879482  
genova@cambiaste.com

## MILANO

Via San Marco 22 - 20121 Milano  
Tel. +39 02 36590462  
Fax +39 02 87240060  
milano@cambiaste.com

## ROMA

Via Margutta 1A - 00187 Roma  
Tel. +39 06 95215310  
roma@cambiaste.com

## RAPPRESENTANZE

---

### TORINO

Via Giolitti 1  
Titti Curzio - Tel. 011 855641  
torino@cambiaste.com

### VENEZIA

San Marco 3188/A  
Gianni Rossi - Tel. 339 7271701  
g.rossi@cambiaste.com

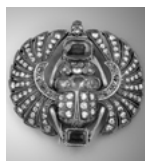
### LUGANO

Via Dei Solari 4, 6900  
Lorenzo Bianchini - Tel. +41 765442903  
l.bianchini@cambiaste.com

---

## LUXURY

### Gioielli



Titti Curzio  
t.curzio@cambiaste.com

### Orologi da Polso



Domenico Cecconi  
d.cecconi@cambiaste.com

### Vini e Distillati



Franco Foschetti  
f.foschetti@cambiaste.com

### Fashion Vintage



vintage@cambiaste.com

## ARTE DEL XX SECOLO

### Arte Moderna e Contemporanea



Michela Scotti  
m.scotti@cambiaste.com



Daniele Palazzoli  
d.palazzoli@cambiaste.com

### Arti Decorative del XX secolo



Marco Arosio  
m.ariosio@cambiaste.com

### Fotografia



Chico Schoen  
c.schoen@cambiaste.com

### Design



Piermaria Scagliola  
p.scagliola@cambiaste.com



Walter Mondavilli  
w.mondavilli@cambiaste.com



Sirio Candeloro  
s.candeloro@cambiaste.com

### Manifesti e Pop Culture



Mirko Morini  
m.morini@cambiaste.com





DESIGN PROPERTIES





1

**M. Maffioli, V. Monti**

*LAMPADA DA TERRA*

Struttura in ferro battuto e patinato.  
Diffusori in vetro di Murano colorato  
Firmato M. Maffioli Dis. V. Monti Fece.  
Prod. Italia, 1900 ca.  
cm 75x28x125

Euro 1.500 - 2.000



2

## Warren McArthur e Frank Lloyd Wright

*UN TAVOLO BASSO*

Struttura in ferro e piano in ferro laccato.  
Realizzato per l'Hotel Baltimore di Phoenix, Arizona.  
Prod. USA, 1927.

Cm 52x60x47

*Bibliografia:*

*Frank Lloyd Wright Monograph 1924-1936, Pfeiffer, p. 40-45*

Euro 2.500 - 3.000



3

*UNA POLTRONA*

Struttura in legno, rivestimento in tessuto, dettagli in ottone.

Prod. Regno Unito, 1900 ca.

cm 80x70x67

Euro 500 - 700



4

## Fratelli Toso

LAMPADA A SOSPENSIONE.

Struttura in vetro di Murano e metallo.  
Prod. Fratelli Toso, Italia, 1920 ca.  
cm 46x87

*Bibliografia:*  
(modello simile) *Catalogo originale.*

Euro 1.000 - 1.500



5

**Vittorio Zecchin**

*GRANDE CENTROTAVOLA IN VETRO DI MURANO IRIDATO.*

Prod. Venini, Italia, 1920 ca.  
cm 61x6

Euro 800 - 1.000



6

**Barovier & Toso**

*LAMPADA DA TERRA*

Struttura in metallo e vetro di Murano  
e diffusore in vetro di Murano colorato a bollicine.  
Prod. Barovier&Toso, Italia, 1930 ca.  
Cm 30x30x176

Euro 3.000 - 5.000



7

## **Pietro Chiesa**

*LAMPADA DA TERRA MOD. LUMINATOR*

Struttura in metallo laccato.

Base in ghisa.

Prod. Fontana Arte, Italia, 1930 ca.

cm 35x185

*Bibliografia:*

*P. Castiglioni, C. Baldacci G. Biondo, Lux, Italia 1930-1990,*

*L'architettura della luce, Edizione Bernice*

Euro 1.800 - 2.400



8

## Pietro Chiesa

*SPECCHIERA DA PARETE*

Struttura in legno, cornice in cristallo decorato a getto di sabbia e argentato.

Prod. Fontana Arte, Italia, 1930 ca.

cm 70x4x107

Euro 1.500 - 2.500



9

## Seguso

LAMPADA DA TAVOLO

Struttura in vetro di Murano a bollicine.

Prod. Seguso, Italia, 1930 ca.

Cm 25x17,5x32

Euro 2.000 - 4.000



10

## Pietro Chiesa

CINQUE LAMPADE A PARETE

Struttura in ottone e diffusori in vetro satinato.

Prod. Fontana Arte, Italia, 1930 ca.

cm 10x13x29

*Bibliografia:*

*(modello simile) F. Deboni, Fontana Arte: Gio Ponti, Pietro Chiesa, Max Ingrand, f. 12, Allemandi 2012.*

Euro 3.000 - 4.000



11

## Pietro Chiesa

LAMPADA DA PARETE

Struttura in ottone e vetro satinato.

Prod. Fontana Arte, Italia, 1930 ca.

cm 40x20x56

*Bibliografia:*

*(modello simile) F. Deboni, Fontana Arte: Gio Ponti, Pietro Chiesa, Max Ingrand, f. 12, Allemandi 2012.*

Euro 2.000 - 3.000



12

**Carlo Rizzarda, Angelo Tevarotto e Aldo Carpi**

*OPERA IN VETRO A PIOMBO CON SOSTEGNO.*

Struttura in ferro battuto e inciso.  
Vetrata in vetro ad opera di Angelo Tevarotto su disegno di Aldo Carpi.  
Proveniente da una collezione privata - Milano.  
Prod. Italia, 1927-30 ca.  
cm 47x47x185

*Bibliografia:*

*T. Casagrande (a cura di), Carlo Rizzarda "poeta del ferro", p. 338, f. 338, Sagep Editori, 2024.*

Euro 3.000 - 5.000



13

## Carlo Rizzarda

LAMPADA A SOSPENSIONE

Struttura in ferro battuto, inciso, ritorto, laminato.  
Diffusore ed elementi decorativi in vetro di Murano.  
Proveniente da una collezione privata - Milano.  
Prod. Italia 1925-1931 ca.  
cm 33x75

*Bibliografia:*

*(modello simile) T. Casagrande (a cura di), Carlo Rizzarda "poeta del ferro", p. 332, f. 323, Sagep Editori, 2024.*

Euro 2.000 - 3.000



14

## Carlo Rizzarda

*UNA LAMPADA A PARETE.*

Struttura in ferro battuto, inciso, patinato.  
Lamierino ritagliato, traforato, sbalzato e parzialmente dorato.  
Diffusore in vetro di Murano.  
Proveniente da una collezione privata - Milano.  
Prod. Italia, 1924-1926 ca.  
cm 16x27x30

*Bibliografia:*  
(modello simile) T. Casagrande (a cura di), Carlo Rizzarda "poeta del ferro", p. 241, f. 159, Sagep Editori, 2024.

Euro 1.200 - 1.800



15

## Carlo Rizzarda

LAMPADA A SOSPENSIONE

Struttura in ferro battuto, inciso, laminato.  
Diffusore e elementi decorativi in vetro di Murano.  
Proveniente da una collezione privata - Milano.  
Prod. Italia, 1925 ca.  
cm 50x110

*Bibliografia:*

*(modello simile) T. Casagrande (a cura di), Carlo Rizzarda "poeta del ferro", p. 202, f. 80, Sagep Editori, 2024.*

Euro 2.000 - 3.000



16

## Seguso

*DUE LAMPADE A PARETE.*

Struttura in metallo cromato.  
Diffusori in vetro di Murano.  
Prod. Seguso, Italia, 1930 ca.  
cm 20x15x26

Euro 800 - 1.000



17

## Pietro Chiesa

*SPECCHIERA DA PARETE*

Struttura in legno, cornice in cristallo decorato a getto di sabbia e argentato.  
Prod. Fontana Arte, Italia, 1930 ca.  
cm 80x4x113

Euro 1.000 - 1.500



18

## Ercole Barovier

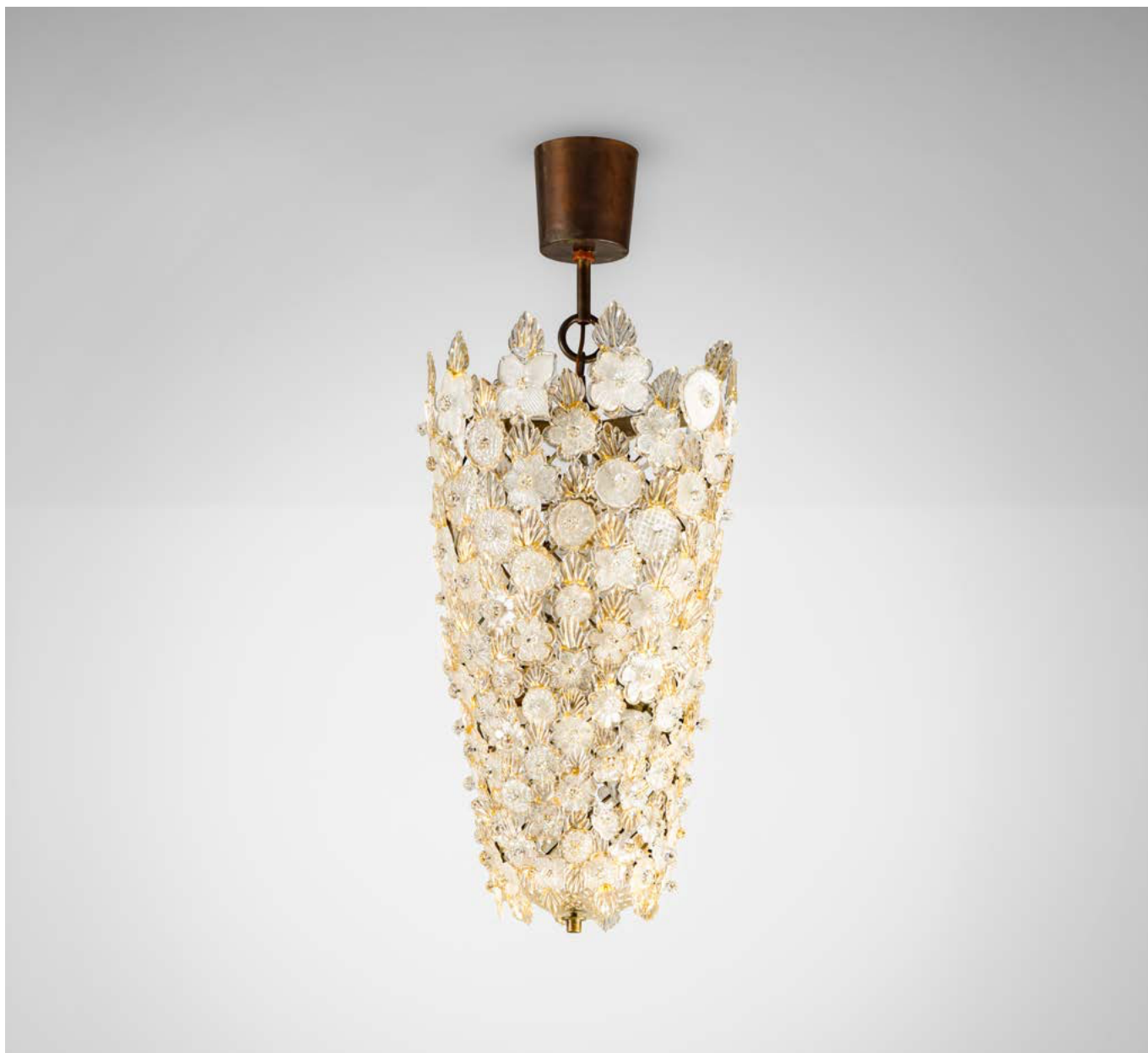
*DUE LAMPADE A PARETE*

Struttura in metallo e diffusori in vetro di Murano.

Prod. Barovier&Toso, Italia, 1930 ca.

cm 13x10x57

Euro 1.500 - 2.000



19

## Flvio Poli

*LAMPADA A SOSPENSIONE.*

Struttura in metallo con elementi diffusori in vetro di Murano policromo decorato a foglia oro.  
Prod. Seguso, Italia, 1930 ca.  
cm 30x75

Euro 2.000 - 4.000



20

## Venini

*TRE LAMPADE A PARETE MOD. 5809 A UNA FOGLIA.*

Corpo in vetro di Murano trasparente e a filigrana.

Sostegni in ottone.

Prod. Venini, Italia, 1930 ca.

cm 13x22x34

*Bibliografia:*

*M. Barovier; C. Sonogo, Venini Luce 1921-1985, Catalogo Rosso, p. 601, Skira, 2022.*

Euro 2.000 - 4.000



21

## Flvio Poli

*LAMPADA A SOSPENSIONE.*

Struttura in metallo con elementi diffusori in vetro di Murano policromo decorato a foglia oro.  
Prod. Seguso, Italia, 1930 ca.  
cm 60x80

Euro 2.000 - 4.000



22

## Gio Ponti

*UN TAVOLO BASSO*

Struttura in cristallo temperato marchiato Vitrex.  
Dettagli in metallo nichelato.  
Sostegni in legno.  
Disegno originale per gli uffici Vetrocoké a Milano.  
Certificato di autenticità.  
Prod. Italia, 1939.  
Cm 112x38x59

Euro 3.000 - 4.000



23

## Lumen

*GRANDE LAMPADA A SOSPENSIONE.*

Struttura in ottone.  
Prod. Lumen, Italia, 1930 ca.  
cm 86x214

Euro 1.200 - 1.500



24

## Fratelli Toso

*LAMPADA A SOSPENSIONE.*

Struttura in vetro di Murano lattimo incamiciato e in metallo.  
Prod. Fratelli Toso, Italia, 1940 ca.  
cm 50x80

Euro 1.200 - 1.500



25

## Pietro Chiesa

TAVOLO BASSO.

Struttura in legno e piano in cristallo molato.

Prod. Fontana Arte, Italia, 1938.

cm 85x52x48

*Bibliografia:*

*F. Deboni, Fontana Arte: Gio Ponti, Pietro Chiesa, Max Ingrand, f. 144, Allemandi, 2012.*

Euro 1.000 - 2.000



26

## Luigi Brusotti

LAMPADA DA TAVOLO.

Base in metallo cromato e diffusore composto da una lastra in vetro inciso  
Firma originale.  
Prod. Brusotti, Italia, 1930 ca.  
cm 100x11x37

Euro 1.500 - 2.000



27

## **Eros Genazzi**

*BROCCA*

Struttura in argento 800  
Marchio originale Veneziani e punzoni.  
P: 260 g ca.  
Prod. Italia, 1940 ca.  
Cm 16x18

Euro 1.000 - 2.000

28

*DUE LAMPADE DA TERRA*

Struttura e diffusore in ottone.  
Prod. Italia, 1930 ca.  
cm 37x180

Euro 1.000 - 1.500





29

*MOBILE BAR.*

Struttura in legno con rivestimenti in cristallo specchiato  
e mensole in cristallo molato di forte spessore.

Base in metallo cromato.

Prod. Italia, 1930 ca.

cm 137x22x97

Euro 2.000 - 4.000



30

**Venini**

*DUE LAMPADE A PARETE*

Struttura in metallo dorato,  
Diffusori in vetro di Murano colorato e foglie in vetro di Murano colorato.  
Prod. Venini, Italia, 1940 ca.  
cm 35x15x79

Euro 800 - 1.200



31

## Paolo Buffa

*DUE POLTRONE*

Struttura in legno, rivestimento in tessuto.

Prod. Italia, 1940 ca.

cm 66x68x85

Euro 1.500 - 2.500



32

## Seguso

*LAMPADA A SOSPENSIONE*

Diffusori e struttura in vetro di Murano.

Dettagli in ottone.

Prod. Seguso, Italia, 1940 ca.

cm 96x65x110

Euro 1.000 - 1.500



33

## Seguso

*SPECCHIO DA TAVOLO.*

Cornice in vetro di Murano a treccia.

Struttura in ottone e legno.

Marchio incusso.

Prod. Seguso, Italia, 1940 ca.

cm 42x3x51

Euro 3.000 - 5.000



34

## Barovier & Toso

*LAMPADA A PLAFONE.*

Struttura in ottone e in vetro di Murano Rugiada.

Prod. Barovier&Toso, Italia, 1940 ca.

cm 57x20

Euro 1.500 - 2.000



35

## Venini

*LAMPADA DA TAVOLO MOD. 507*

Struttura in vetro Diamante di Murano e ottone.

Diffusore in tessuto e metallo.

Prod. Venini, Italia, 1940 ca.

Cm 42x70

*Bibliografia:*

*Catalogo Blu, scheda 178; M. Barovier, C. Sonego, Venini Luce 1921-1985, p.573, Skira, 2022.*

Euro 1.500 - 2.000



36

## Seguso

*PORTA FOTO IN VETRO DI MURANO.*

Vetro a treccia con decoro a mezza filigrana  
Dettagli in ottone.  
Prod. Seguso, Italia, 1940 ca.  
cm 29x2

Euro 800 - 1.200



37

## Valzania

*CARRELLO DI SERVIZIO*

Struttura in legno con rivestimenti in pergamena, ripiani in vetro, dettagli in metallo.  
Prod. Valzania, Italia, 1940 ca.  
cm 85x51x65

Euro 600 - 800



38

## Vittorio Dassi

*UN TAVOLO*

Struttura in legno con rivestimenti in pergamena.

Piano in legno e vetro colorato.

Dettagli in ottone.

Prod. Dassi, Italia, 1940 ca.

cm 200x100x79

Euro 1.200 - 1.400



39

## Vittorio Dassi

*MOBILE CONTENITORE*

Struttura in legno, rivestimento in pergamena e pergamena dipinta.

Piano in vetro colorato.

Dettagli in ottone.

Prod. Dassi, Italia, 1940 ca.

cm 285x50x87

Euro 2.000 - 3.000





40

### **Vittorio Dassi**

*MOBILE BAR LUMINOSO.*

Struttura in legno, rivestimento in pergamena e pergamena dipinta.

Piano in vetro colorato.

Interni in legno con rivestimenti in vetro e vetro decorato

Dettagli in ottone.

Prod. Dassi, Italia, 1940 ca.

cm 151x43x130

Euro 1.500 - 2.000



41

*DUE ALARI CON DECORO RAFFIGURANTE DUE DELFINI.*

Struttura in fusione di metallo e ferro battuto.

Prod. Italia, 1940 ca.

cm 44x28x47

Euro 800 - 1.200



42

## Seguso

*LAMPADA A SOSPENSIONE*

Struttura in vetro di Murano  
Dettagli in ottone.  
Prod. Seguso, Italia, 1940 ca.  
Cm 30x85

Euro 800 - 1.000



43

**Flavio Poli**

*LAMPADA DA TAVOLO*

Struttura in vetro di Murano a bollicine policromo.  
Prod. Seguso, Italia, 1940 ca.  
Cm 37x60

Euro 1.500 - 2.000



44

## Flavio Poli

*SPECCHIERA.*

Cornice in vetro di Murano con profili in ottone

Dettagli in ottone.

Struttura in legno e cristallo specchiato.

Certificato di autenticità.

Prod. Seguso, Italia, 1940 ca.

cm 45x3x85

Euro 4.000 - 6.000



45

## Archimede Seguso

*LAMPADA A SOSPENSIONE.*

Struttura in metallo e ottone.  
Elementi del fusto e coppe in vetro di Murano a bollicine.  
Prod. Archimede Seguso. Italia, 1940 ca.  
cm 52x52x85

Euro 800 - 1.000



46

## Venini

*PORTAFOTO IN VETRO DI MURANO.*

Profilo e struttura in ottone.  
Prod. Venini, Italia, 1940 ca.  
cm 38x2,5x46

Euro 2.500 - 3.000



47

## Oswaldo Borsani, attribuito a

*UN TAVOLO*

Struttura in legno, base e piano in marmo.

Prod. Italia, 1940 ca.

cm 99x99x74

*Bibliografia:*

*(modello simile) G. Bosoni, Oswaldo Borsani, architetto, designer, imprenditore, Skira, 2018, p. 592.*

Euro 1.400 - 1.800



48

## Seguso

*LAMPADA A SOSPENSIONE.*

Elementi diffusori in vetro di Murano.  
Struttura in ottone e legno.  
Prod. Seguso, Italia, 1940 ca.  
cm 70x92

Euro 1.500 - 2.000



49

## Valabrega

*DUE POLTRONE*

Struttura in legno e cuoio.  
Rivestimenti in pelle e dettagli in ottone.  
Prod. Valabrega, Italia, 1940 ca.  
cm 62x65x80

Euro 1.000 - 1.500



50

## Seguso

*LAMPADA A SOSPENSIONE.*

Elementi diffusori in vetro di Murano.  
Struttura in ottone e legno.  
Prod. Seguso, Italia, 1940 ca.  
cm 80x80

Euro 1.500 - 2.000



51

## Gio Ponti

TAVOLO BASSO

Struttura in legno laccato, piano in cristallo molato.

Prod. Fontana Arte, Italia, 1950 ca.

cm 99x50x47

*Bibliografia:*

*R. Aloï, Esempi di arredamento moderno di tutto il mondo. Tavoli, tavolini, carrelli, f. 39, Hoepli, 1950;*

*F. Deboni, Fontana Arte: Gio Ponti, Pietro Chiesa, Max Ingrand, fig. 145, Torino, 2012.*

Euro 3.000 - 4.000



52

**Guglielmo Ulrich, attribuito a**

*GRANDE LAMPADA A SOSPENSIONE.*

Struttura in ottone e metallo laccato.

Prod. Italia, 1940 ca.

cm 90x107

Euro 2.000 - 3.000



53

## Napoleone Martinuzzi

LAMPADA A SOSPENSIONE MOD. 5105-12

Struttura a dodici bracci in metallo e vetro di Murano, con decoro a foglia oro.  
Prod. Venini, Italia, 1950 ca.

Cm 130x120

*Bibliografia*

*M. Barovier; C. Sonogo, Venini Luce 1921-1985, p.589, Skira, 2022*

Euro 3.000 - 4.000



54

## Napoleone Martinuzzi

LAMPADA A SOSPENSIONE MOD. 5105-12

Struttura a dodici bracci in metallo e vetro di Murano, con decoro a foglia oro.  
Prod. Venini, Italia, 1950 ca.

Cm 130x120

*Bibliografia*

*M. Barovier; C. Sonogo, Venini Luce 1921-1985, p.589, Skira, 2022*

Euro 3.000 - 4.000



55

## Gio Ponti

*SPECCHIERA.*

Struttura in legno con profilo in ottone.  
Vetro specchiato.  
Prod. Italia, 1950 ca.  
cm 50x2x80

Euro 800 - 1.200



56

## **Gio Ponti**

*UN DIVANO*

Struttura in legno, rivestimento in tessuto.  
Prod. Italia, 1950 ca.  
cm 160x80x80

Euro 3.000 - 5.000



57

## Oscar Torlasco

*GRANDE LAMPADA A PLAFONE.*

Struttura e  
Diffusori in ottone.  
Prod. Lumi, Italia, 1950 ca.  
cm 130x20

Euro 1.500 - 2.000



58

## **Dassi**

*TAVOLO BASSO*

Struttura, piano e sostegni in legno e legno impiallacciato.  
Prod. Dassi, Italia, 1950 ca.  
cm 96x44x51

Euro 800 - 1.200



59

## Fulvio Raboni

*LIBRERIA*

Struttura in legno e in legno lavorato e curvato.

Prod. Delitala, Italia, 1960 ca.

cm 160x35x225

*Bibliografia*

*G. Berruti, C. Ratti, Il Compensato Curvato, p. 125, Rima Editrice, 1988*

Euro 1.500 - 2.000



60

## Seguso

*CORNICE PORTAFOTO*

Struttura in vetro a torciglione trasparente, montatura in ottone.

Prod. Seguso, Italia, 1950 ca.

cm 20,5x2x25

Euro 1.000 - 1.500



61

## Flavio Poli

VASO IN VETRO DI MURANO SOMMERSO A UN COLORE.

Prod. Seguso, Italia, 1950 ca.  
cm 33x15x23

### *Bibliografia*

*(modello simile)* M. Heiremans, *Seguso Vetri d'Arte.*

*Glass objects from Murano (1932-1973)*, pp. 32,147, Arnoldsche, 2014; *(modello simile)*

*Archivio IX Triennale di Milano — 1957 Eclettismo e Formalismo.*

*Section: Mostra delle Produzioni d'arte.*

Euro 2.000 - 4.000



62

## Seguso

*LAMPADA DA TERRA*

Struttura in vetro colorato, paralume in tessuto.

Prod. Seguso, Italia, 1950 ca.

Cm 56x190

Euro 1.200 - 1.500



63

## Angelo Lelii

*LAMPADA DA TERRA MOD. 12557*

Struttura in ottone, base in marmo e diffusore in vetro duplex opal bianco.  
Prod. Arredoluce, Italia, 1956.  
Cm 35x200

Euro 2.000 - 4.000



64

## Angelo Lelii

LAMPADA DA TERRA MOD. 12128 TRIENNALE.

Struttura in ottone e ottone laccato.

Diffusori in metallo laccato

Marchio originale.

Prod. Arredoluce, Italia, 1950 ca.

cm 120x h 170;

altezza massima: cm 210;

base: cm 38

*Bibliografia:*

*Domus n. 261, settembre 1951; The Complete Designers' Lights 1950-1990, p. 62 Clémence e Didier Krznetowski, 2012; A. Pansera, A. Padoan, A. Palmaghini, Arredoluce, Catalogo Ragionato 1943-1987, scheda 7, p. 277, Silvana Editoriale, 2018*

Euro 3.000 - 5.000



65

## Angelo Lelii

*DUE LAMPADE A PARETE*

Struttura in ottone.  
Diffusori in alluminio laccato.  
Prod. Arredoluce, Italia, 1960 ca.  
massima apertura: 64x12x h 10  
massima chiusura: 34x12x h 10

*Bibliografia:*

*A. Pansera, A. Padoan, A. Palmaghini, Arredoluce, Catalogo Ragionato 1943-1987, p.155, Silvana Editoriale, 2018*

Euro 3.000 - 5.000



66

## Angelo Lelii

*LAMPADA A SOSPENSIONE*

Struttura in metallo laccato e ottone con diffusore in vetro satinato.

Prod. Arredoluce, Italia, 1950 ca.

Cm 35x55

Euro 1.500 - 2.000



67

## Angelo Lelii

LAMPADA DA TERRA MOD. CALLA.

Struttura in ottone e metallo laccato.  
Prod. Arredoluce, Italia, 1950 ca.  
cm 60x200

### *Bibliografia*

*A. Pansera, A. Padoan, A. Palmaghini, Arredoluce, Catalogo Ragionato 1943-1987, scheda 23, p. 281, Silvana Editoriale, 2018.*

Euro 4.000 - 6.000





68

## Gustavo Pulitzer

*DUE POLTRONE MOD. ALBA*

Struttura in legno, sostegni in metallo e rivestimenti in cuoio e tessuto.

Prod. Arflex, Italia, 1959

cm 82x75x92

*Bibliografia:*

*Domus n. 361, dicembre 1962.*

Euro 3.000 - 5.000



69

*MOBILE BAR CON BANCONE.*

Struttura in legno con sostegni in ottone.  
Piani e rivestimenti in vetro e vetro specchiato.

Prod. Italia, 1950 ca.

Bancone: cm 152x51 x h 112;

Mobile bar: cm 87x28 x h 197.

Euro 1.000 - 1.500



70

## Max Ingrand

UNA PLAFONIERA MOD. 2560

Struttura in metallo cromato e diffusori in vetro opalino satinato.

Schermi in cristallo scalpellato.

Proveniente dagli arredi di casa G. - Milano.

Prod. Fontana Arte, Italia, 1960 ca.

cm 25x25x30

*Bibliografia:*

*Quaderni di Fontana Arte*

Euro 1.200 - 1.800



71

## Max Ingrand

*UNA PLAFONIERA MOD. 2560*

Struttura in metallo cromato e diffusori in vetro opalino satinato.

Schermi in cristallo scalpellato.

Proveniente dagli arredi di casa G. - Milano.

Prod. Fontana Arte, Italia, 1960 ca.

cm 25x25x30

*Bibliografia:*

*Quaderni di Fontana Arte*

Euro 1.200 - 1.800



72

## Max Ingrand

UNA PLAFONIERA MOD. 2560

Struttura in metallo cromato e diffusori in vetro opalino satinato.

Schermi in cristallo scalpellato.

Proveniente dagli arredi di casa G. - Milano.

Prod. Fontana Arte, Italia, 1960 ca.

cm 25x25x30

*Bibliografia:*

*Quaderni di Fontana Arte*

Euro 1.200 - 1.800



73

## Fontana Arte

*UNA LAMPADA A PLAFONE*

Struttura in metallo, metallo laccato e cristallo specchiato molato.

Proveniente dagli arredi di casa G. - Milano.

Prod. Fontana Arte, Italia, 1970 ca.

cm 160x30x12

Euro 1.200 - 1.800



74

## Oswaldo Borsani e Eugenio Gerli

*UN TAVOLO MOD. T69/A*

Struttura in fusione di alluminio verniciato e ottone bronzato, piano in marmo.

Etichetta originale.

Proveniente dagli arredi di casa G. - Milano.

Prod. Tecno, Italia, 1964.

cm 160x66

Euro 1.800 - 2.400



75

## Eugenio Gerli

*DODICI SEDIE MOD. S81.*

Struttura in legno, metallo e alluminio pressofuso.

Rivestimenti in tessuto

Marchio originale.

Prod. Tecno, Italia, 1962

Cm 45x46x80

*Bibliografia:*

*G. Bosoni, Osvaldo Borsani, architetto, designer, imprenditore, p. 531, Skira, 2018*

Euro 2.000 - 4.000



76

## **Oswaldo Borsani e Eugenio Gerli**

*UN TAVOLO MOD. T102*

Struttura in alluminio verniciato e ottone bronzato, piano in legno

Etichetta originale.

Proveniente dagli arredi di casa G. - Milano.

Prod. Tecno, Italia, 1964.

cm 200x120x74

Euro 1.200 - 1.800



77

## Venini

*UNA LAMPADA A SOSPENSIONE*

Struttura in metallo. Elementi diffusori in vetro di Murano della serie Tiedri.

Marchio originale.

Proveniente dagli arredi di casa G. - Milano.

Prod. Venini, Italia, 1970.

cm 92x52

*Bibliografia:*

*M. Barovier; C. Sonigo, Venini Luce 1921-1985, p. 614, Skira, 2022*

Euro 2.000 - 4.000



78

## Max Ingrand

*SPECCHIO MOD. 1669*

Cornice in cristallo colorato, curvato, molato e bordo in ottone.

Proveniente dagli arredi di casa G. - Milano.

Prod. Fontana Arte, Italia, 1967.

cm 70x7x70

*Bibliografia:*

*Quaderni di Fontana Arte; F. Deboni, Fontana Arte, f. 419, Allemandi 2012.*

Euro 1.500 - 2.000



79

## Oswaldo Borsani

*UN COMODINO LUMINOSO A PARETE*

Struttura in legno, piano in vetro colorato retroilluminato.

Proveniente dagli arredi di casa G. - Milano.

Prod. ABV Arredamenti Borsani Varedo, Italia, 1960 ca.

cm 79x50x11

Euro 1.500 - 2.000



80

## Oswaldo Borsani

*DUE LETTI*

Struttura in legno e rivestimenti in tessuto.  
Sostegni in metallo.  
Proveniente dagli arredi di casa G. - Milano.  
Prod. Tecno, Italia, 1960 ca.  
cm 207x105x90

Euro 1.000 - 1.500



81

## Osvaldo Borsani

*UN MOBILE CONTENITORE A PARETE.*

Struttura in legno con piano in vetro e maniglie in ottone.

Proveniente dagli arredi di casa G. - Milano.

Prod. ABV Arredamenti Borsani Varedo, Italia, 1960 ca.

cm 190x57x47

Euro 1.500 - 2.000



82

## Oswaldo Borsani

*DUE COMODINI*

Struttura in legno, piano in vetro colorato, dettagli in ottone.  
Proveniente dagli arredi di casa G. - Milano.  
Prod. ABV Arredamenti Borsani Varedo, Italia, 1960 ca.  
cm 60x45x11

Euro 1.200 - 1.800



83

## **Oswaldo Borsani**

*UNA PANCA*

Struttura in legno, supporti in metallo, rivestimento in tessuto.

Proveniente dagli arredi di casa G. - Milano.

Prod. Tecno, Italia, 1960.

cm 139x54x46

Euro 800 - 1.200



84

## Barovier & Toso

*DUE LAMPADE A SOSPENSIONE*

Struttura e diffusore in vetro di Murano cordonato  
Dettagli in metallo.

Prod. Barovier&Toso, Italia, 1950 ca.

cm 25x98

Euro 1.500 - 2.000



85

## La Permanente di Cantù

*DUE COMODINI*

Struttura in legno e legno laccato.

Ripiani in vetro

Dettagli in ottone

Marchio originale.

Prod. La Permanente di Cantù, Italia, 1950 ca.

Cm 58,5x35x63,5

Euro 1.000 - 1.500



86

## Roberto Menghi

*DUE POLTRONE MOD. HALL*

Struttura in metallo laccato e rivestimenti in tessuto.

Prod. Arflex, Italia, 1958.

cm 100x80x81

*Bibliografia:*

*G. Gramigna, Repertorio del design italiano 1950-2000, p. 57, Allemandi, 2021.*

Euro 3.000 - 5.000



87

## Seguso

*LAMPADA A SOSPENSIONE*

Struttura in ottone,  
Diffusori in vetro di Murano e vetro di Murano a corteccia.  
Prod. Seguso, Italia, 1950 ca.  
cm 25x25x45

Euro 800 - 1.200



88

**Franco Albini**

*TAVOLO MOD. CAVALLETTO TL2*

Struttura e piano in legno.  
Particolari in metallo.  
Prod. Poggi, Italia, 1950 ca.  
cm 180x70x71

Euro 3.000 - 5.000



89

*DUE POLTRONE*

Struttura in legno, rivestimento in tessuto.

Prod. Italia, 1950 ca.

Cm 85x72x97

Euro 1.800 - 2.400



90

## Flvio Poli

*LAMPADA A SOSPENSIONE*

Struttura in ottone e vetro di Murano.  
Prod. Seguso, Italia, 1950 ca.  
cm 25x25x70

Euro 1.500 - 2.000



91

## Flvio Poli

*DUE LAMPADE A PARETE.*

Struttura in metallo,  
Diffusori in vetro di Murano.  
Prod. Seguso, Italia, 1950 ca.  
cm 20x20x10

Euro 1.000 - 1.200



92

## Vittorio Dassi

*LIBRERIA CON MODULI CONTENITORI*

Struttura in legno e dettagli in metallo.

Anta in legno laccato.

Decoro firmato P. Toppi.

Maniglia e dettagli in ottone.

Prod. Dassi, Italia, 1950 ca.

Cm 247x42x186

Euro 1.800 - 2.400



93

**ISA**

*DUE POLTRONE.*

Struttura in legno e rivestimenti in skai.  
Prod. ISA, Italia, 1950 ca.  
cm 63x60x90

Euro 800 - 1.000



94

**Mario Quarti, attribuito a**

*TAVOLO CON PIANO CIRCOLARE.*

Struttura in legno e legno dorato.

Piano in marmo.

Prod. Italia, 1950 ca.

cm 120x79

Euro 2.000 - 4.000



95

## Otello Rosa

*DUE LAMPADE A PARETE.*

Ceramica a smalti policromi.  
Firma originale San Polo Made in Italy.  
Prod. San Polo, Italia, 1950 ca.  
Sinistra: cm 42xh54x 17;  
Destra: cm 40xh 56x 16

Euro 800 - 1.000



96

## Seguso

*LAMPADA A SOSPENSIONE.*

Elementi diffusori in vetro di Murano.  
Struttura in metallo.  
Prod. Seguso, Italia, 1950 ca.  
cm 55x105

Euro 2.000 - 4.000



97

*CONSOLLE*

Struttura in legno con piano in marmo.

Puntali in ottone.

Prod. Italia, 1950 ca.

cm 150x42x82

Euro 1.200 - 1.500



98

## Venini

*DUE APPLIQUES MOD. FAZZOLETTO*

Diffusore in vetro di Murano a reticello.  
Sostegni e dettagli in ottone.  
Prod. Venini, Italia, 1950 ca.  
cm 22x15x36

Euro 1.200 - 1.800



99

*SCRITTOIO*

Struttura in legno con piano sagomato e parzialmente bordato.  
Prod. Italia, 1950 ca.  
cm 90x50x74

Euro 800 - 1.200



100

## Dassi

*DUE COMODINI A PARETE.*

Struttura in legno con piano in vetro molato.  
Cassetti con rivestimenti in legno impiallacciato.  
Prod. Dassi, Italia, 1950 ca.  
cm 57x30x33

Euro 1.000 - 1.500

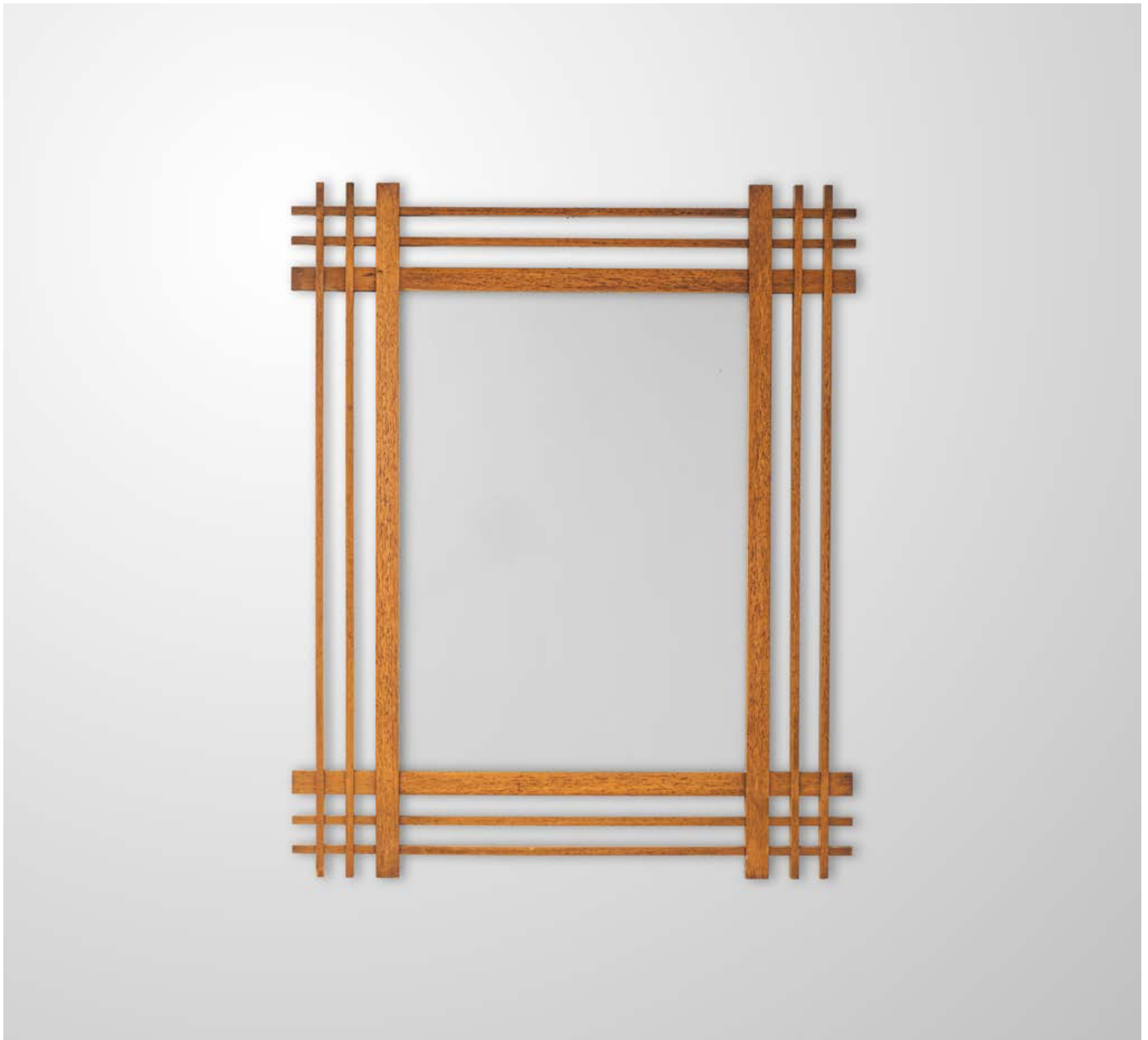


101

*GRANDE DIVANO*

Struttura in legno e rivestimenti in tessuto capitonné.  
Prod. Italia, 1950 ca.  
cm 180x120

Euro 3.000 - 5.000



102

## Ettore Sottsass

*SPECCHIERA A PARETE*

Vetro specchiato montato su cornice di listelli di legno incrociato.

Prod. Santambrogio de Berti, Italia, 1959

cm 72x2x89

*Bibliografia:*

*Domus*, n. 353, p. 43, aprile 1959; E. Paoli, *Quaderni Vitrum* n. 8, *specchi e specchiere*, p. 124.

Euro 2.000 - 3.000



103

**Paolo Buffa**

*UNA CONSOLLE*

Struttura in legno, dettagli in metallo.

Prod. Italia, 1950 ca.

cm 168x44x90

Euro 3.000 - 5.000



104

**Mario Quarti, attribuito a**

*GRANDE TAVOLO*

Piano in legno impiallacciato.  
Sostegni in legno con puntali e raccordi in ottone.  
Prod. Italia, 1950 ca.  
cm 244x95x78

Euro 1.500 - 2.000



105

**Mario Quarti, attribuito a**

*SEI SEDIE A SCHIENALE ALTO*

Struttura e sostegni in legno, rivestimenti in tessuto.

Prod. Italia, 1950 ca.

cm 50x50x113

Euro 1.000 - 1.500



106

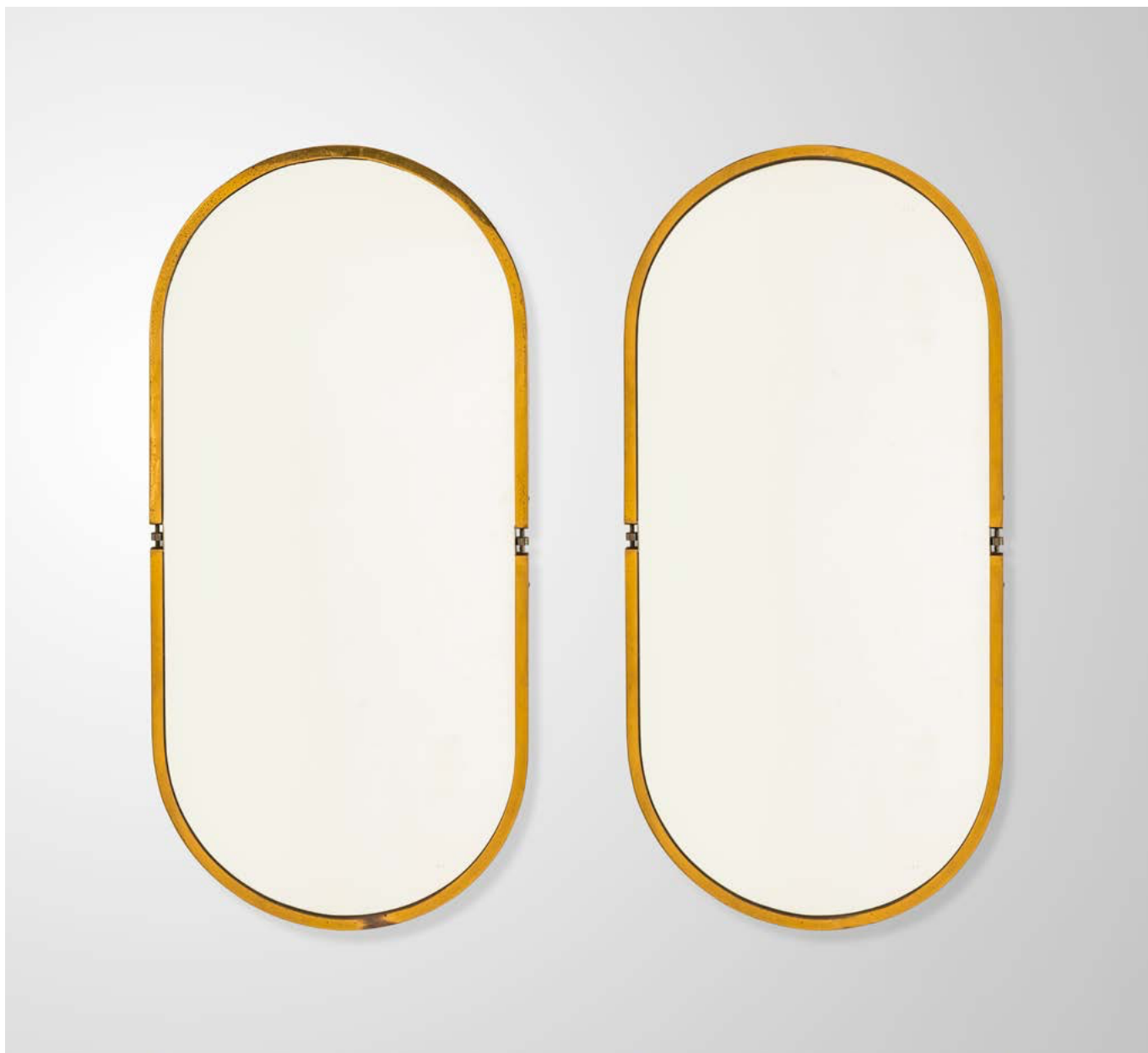
*GRANDE DIVANO.*

Struttura in legno e rivestimenti in tessuto.

Prod. Italia, 1950 ca.

cm 225x100x80

Euro 1.200 - 1.600



107

**BBPR**

*DUE SPECCHI.*

Specchi in vetro con profilo in ottone e dettagli in metallo nichelato.

Prod. Italia, 1950 ca.

cm 60x3x120

Euro 4.000 - 6.000



108

**Gino Sarfatti**

LAMPADA DA TERRA MOD. 1044

Struttura in ottone,  
Diffusori in metallo laccato, base in marmo.  
Prod. Arteluce, Italia, 1952.  
cm 190

*Bibliografia:*

*M. Romanelli, S. Severi, Gino Sarfatti opere scelte 1938-1973, p. 448, Silvana Editoriale, 2012.*

Euro 3.000 - 5.000



109

**Sergio Asti**

*LAMPADA DA TERRA MOD. 1075*

Struttura in metallo cromato e metallo laccato.  
Diffusore in metallo e vetro satinato.

Base in ghisa.  
Prod. Arteluce, Italia, 1960 ca.  
cm 26x26x147

*Bibliografia:*  
*Catalogo originale.*

Euro 1.200 - 1.600



110

## Dassi

*DUE COMODINI.*

Struttura in legno ebanizzato e legno impiallacciato.  
Piani in vetro e in cristallo molato.  
Prod. Dassi, Italia, 1950 ca.  
cm 55x39x62

Euro 800 - 1.000



111

## Dassi

*MOBILE CONTENITORE.*

Struttura in legno ebanizzato e legno impiallacciato.

Piani in vetro e in cristallo molato.

Prod. Dassi, Italia, 1950 ca.

cm 203x51x73

Euro 1.000 - 1.500



112

## Luigi Caccia Dominioni

*DUE LAMPADE A SOSPENSIONE MOD. LS2.*

Struttura in ottone e metallo laccato.

Diffusore in vetro sabbato.

Prod. Azucena, Italia, 1952

cm 40x90

*Bibliografia:*

*Domus 276, p. 75, dicembre 1952; Catalogo di produzione Azucena*

Euro 2.000 - 4.000



113

## **Fratelli Reguitti**

*UN TAVOLO DA GIOCO*

Struttura e piano in legno, puntali in ottone.  
Prod. Fratelli Reguitti, Italia, 1950 ca.  
cm 94x94x76

Euro 1.200 - 1.800



114

## Max Ingrand

*DUE LAMPADE A PARETE.*

Struttura in ottone, cristalli colorati sagomati e diffusore in cristallo curvato satinato.

Prod. Fontana Arte, Italia, 1955.

cm 33x8x54

*Bibliografia:*

*F. Deboni, Fontana Arte: Gio Ponti, Pietro Chiesa, Max Ingrand, f. 333, Allemandi, 2012.*

Euro 10.000 - 15.000



115

## Max Ingrand

*UNA LAMPADA A PARETE*

Struttura in ottone, cristalli colorati sagomati e diffusore in cristallo curvato satinato.  
Prod. Fontana Arte, Italia, 1955

*Bibliografia:*

*F. Deboni, Fontana Arte: Gio Ponti, Pietro Chiesa, Max Ingrand, f. 333, Allemandi, 2012.*

Euro 2.000 - 3.000



116

## Paolo Buffa

*CONSOLE SCRITTOIO*

Struttura in legno con piano in marmo.  
Cassetti con rivestimenti in legno impiallacciato  
Dettagli in ottone.  
Prod. Italia, 1950 ca.  
cm 100x42x74

Euro 1.500 - 2.000



117

## Isamu Noguchi

*LAMPADA DA TAVOLO*

Struttura in metallo e diffusore in carta di riso

Firma originale.

Prod. Giappone, 1960 ca.

Cm 23,5x24x37

Euro 1.500 - 2.000



118

## Carlo De Carli

SEI SEDIE MOD. 634

Struttura in legno con rivestimenti in skai.

Prod. Cassina, Italia, 1951

cm 47x60x84

*Bibliografia:*

*R. Aloï, Esempi di arredamento moderno di tutto il mondo. Sedie Poltrone Divani. Prima serie, f. 81, Hoepli, 1950; Domus 276, 1952; I. De Guttry, M. P. Maino, Il mobile italiano degli anni '40 e '50, p. 156, Laterza, 1992.*

Euro 3.000 - 5.000



119

## **Alvar Aalto**

*DUE TAVOLI*

Struttura in legno.  
Prod. Artek, Finlandia, 1950 ca.  
cm 120x75x71

Euro 600 - 800



120

## Max Ingrand

LAMPADA A SOSPENSIONE MOD. 2088.

Struttura in ottone nichelato.

Diffusori composti ciascuno da due cristalli sagomati, molati e parzialmente sabbiati.

Prod. Fontana Arte, Italia, 1960 ca.

cm 68x70

*Bibliografia:*

*Quaderni di Fontana Arte*

Euro 10.000 - 15.000



121

## Max Ingrand

*LAMPADA DA TAVOLO.*

Diffusore in cristallo scalpellato.

Base in ottone nichelato

Marchio originale.

Prod. Saint-Gobain, Francia, 1960 ca.

cm 26x14x28

Euro 1.500 - 2.000



122

## Gio Ponti

*UNO SCRITTOIO*

Struttura in legno, piano in legno e legno laminato.

Puntali in ottone.

Prod. Italia, 1950 ca.

Cm 85x45x79

*Bibliografia:*

*Domus n. 270, p. 26*

Euro 1.500 - 2.000



123

## **Stilnovo**

*LAMPADA A SOSPENSIONE.*

Struttura in ottone e metallo laccato.

Diffusore in vetro opalino.

Prod. Stilnovo, Italia, 1960 ca.

Cm 55x100

Euro 800 - 1.000



124

## Dassi

*LIBRERIA IN LEGNO.*

Struttura cielo terra in legno e metallo.

Prod. Dassi, Italia, 1960 ca.

cm 240x35x300

Euro 1.500 - 2.000



125

*SCRIVANIA.*

Struttura in legno con piano in vetro e dettagli in ottone.

Prod. Italia, 1950 ca.

cm 123x80x88

Euro 800 - 1.000



126

## Corrado Corradi dell'Acqua

*DUE TAVOLI BASSI MOD. T12 MONTECARLO*

Struttura in ottone con piani in cristallo molato.

Prod. Azucena, Italia, 1960 ca.

cm 42x46

Euro 600 - 800



127

**Corrado Corradi dell'Acqua**

*DUE TAVOLI BASSI MOD. T12 MONTECARLO*

Struttura in ottone con piani in cristallo molato.

Prod. Azucena, Italia, 1960 ca.

cm 42x42x65

Euro 800 - 1.000



128

## Flexform

*DIVANO*

Struttura e sostegni in legno e rivestimenti in tessuto.

Prod. Flexform, Italia, 1960 ca.

cm 230x70x70

Euro 3.000 - 5.000



129

## **Flexform**

*DUE POLTRONE*

Struttura e sostegni in legno e rivestimenti in tessuto.  
Prod. Flexform, Italia, 1960 ca.  
cm 82x80x86

Euro 3.000 - 5.000



130

## Gae Aulenti

UNA LAMPADA DA TAVOLO MOD. MEZZO ORACOLO

Struttura in metallo laccato e diffusore in vetro opalino.

Prod. Artemide, Italia, 1969

cm 40x68

*Bibliografia:*

*Casa Amica, Novembre 1969, p. 47; Catalogo di produzione 1974, p. 45; G. Gramigna, Repertorio 1950-2000, p. 164, Allemandi, 2003*

Euro 800 - 1.000



131

## Gae Aulenti

LAMPADA DA TERRA MOD. ORACOLO

Struttura in metallo laccato e diffusore in vetro opalino.

Prod. Artemide, Italia, 1969.

cm 44x140

*Bibliografia:*

*Casa Amica*, Novembre 1969, p. 47; *Catalogo di produzione 1974*, p. 45; G. Gramigna, *Repertorio 1950-2000*, p. 164, Allemandi, 2003

Euro 1.500 - 2.000



132

## **Oswaldo Borsani e Eugenio Gerli**

*UN TAVOLO MOD. T102*

Struttura in alluminio verniciato e acciaio, piano in marmo

Etichetta originale.

Prod. Tecno, Italia, 1964.

Cm 199x118x72

Euro 1.200 - 1.500



133

## Menilio Taro

*DUE POLTRONE MOD. 401*

Struttura in compensato curvato e rivestimenti in tessuto.

Sostegni in metallo.

Prod. Cinova, Italia, 1960 ca.

Cm 82x84x88

Euro 1.500 - 2.000



134

## Ettore Sottsass

*CENTROTAVOLA MOD. ALZATA A SCALINO - 540*

Struttura in ceramica policroma.  
Marchiato E. Sottsass Bitossi Montelupo.  
Prod. Bitossi, Italia, 1956  
cm 39x39x24,5

*Bibliografia:*

*F. Ferrari, Sottsass 1000 Ceramics, p. 161, Torino, 2017.*

Euro 1.000 - 1.500



135

## **Ettore Sottsass**

VASO YANTRA MOD. Y15

Ceramica smaltata. Marchiato Sottsass Y15.

Prod. Poltronova, Italia, 1969

cm 23x11x50

*Bibliografia:*

*I. Mietton, Sottsass Poltronova 1958 - 1974, pp. 203, Skira, 2021*

Euro 2.000 - 4.000



136

## Ettore Sottsass

VADO MOD. YANTRA

Struttura in ceramica smaltata.

Marchiato Sottsass Y/20.

Prod. Poltronova, Italia, 1969.

Cm 35x18,5x40

*Bibliografia:*

*F. Ferrari, Ettore Sottsass tutta la ceramica, p. 173, Allemandi, 1996.*

Euro 3.000 - 5.000



137

## Ettore Sottsass

*UN DIVANO MOD. MARAGIÀ*

Struttura in legno laccato e metallo.  
Materasso e cuscini con rivestimento in tessuto.  
Prod. Poltronova, Italia, 1972.  
cm 202x81x65

*Bibliografia:*  
*Catalogo originale.*

Euro 2.500 - 3.000



138

## Ettore Sottsass

*DUE TAVOLI MOD. ROCCHETTO*

Struttura in legno e legno laccato.

Provenienza Hotel P. - Viareggio.

Prod. Poltronova, Italia, 1960 ca.

Cm 48x40

*Bibliografia:*

*Domus n. 433, dicembre 1965, p. 42; Ivan Mietton, Sottsass. Poltronova 1958-1974, Skira, 2021, p. 87*

Euro 3.000 - 5.000



139

## **Gianni Gabba**

*TAVOLO BASSO MOD. PIP*

Struttura in metallo e piano in legno.  
Prod. Gianni Gabba Arredamenti, Italia, 1960.  
cm 170x56x30

*Bibliografia:*  
*Domus n. 422, gennaio 1965.*

Euro 1.000 - 1.500



140

## Stilnovo

LAMPADA A SOSPENSIONE.

Struttura in alluminio laccato e alluminio.

Diffusore in vetro

Etichetta originale.

Prod. Stilnovo, Italia, 1960 ca.

cm 46x170

*Bibliografia:*

*(modello a parete) T. Bräuniger, Stilnovo Milano, Lumi Press, p. 168, 2025*

Euro 700 - 900



141

## Venini

*TRE LAMPADE DA PARETE*

Struttura in metallo ed elementi  
Diffusori in vetro di Murano della serie Poliedri.  
Prod. Venini, Italia, 1960 ca.  
Cm 40x20x60

*Bibliografia:*

*F. Deboni, Venini I Vetri, Tav.166, Allemandi, 2007.*

Euro 1.500 - 2.000



142

## Cassina

*DUE POLTRONE MOD. 829*

Struttura in legno, rivestimento in tessuto.  
Selezionato per gli arredi dell'Hotel Parco dei Principi  
Etichetta originale.

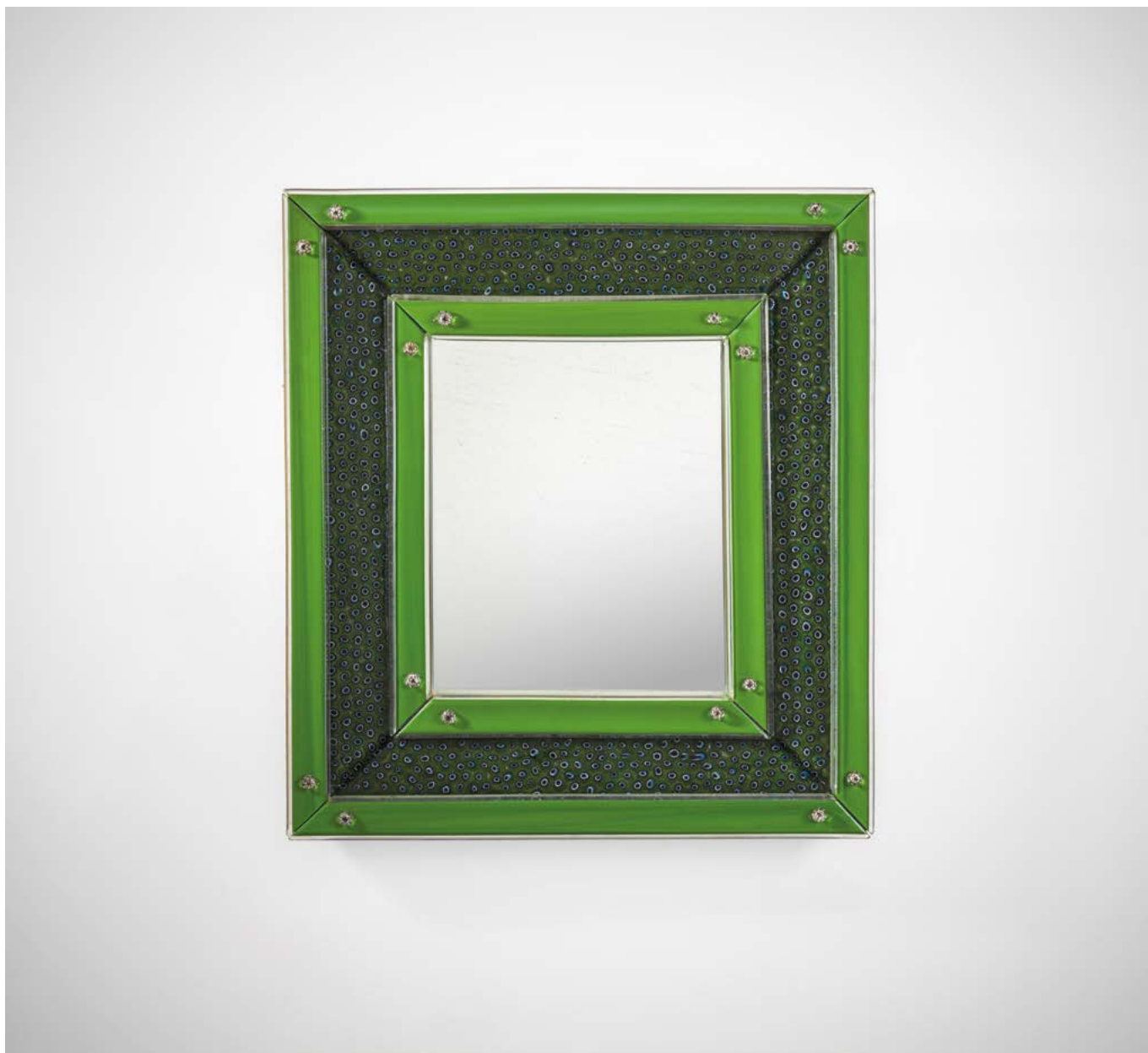
Prod. Cassina, Italia, 1961.

cm 70x76x105

*Bibliografia:*

*U. La Pietra, Gio Ponti, p. 367, Rizzoli, 1995*

Euro 6.000 - 8.000



143

## Venini

*SPECCHIERA MOD. 241.*

Cornice in vetro di Murano colorato con decoro a Murrine verde antico.

Struttura in legno.

Etichetta originale.

Prod. Venini, Italia, 1969

cm 39x5x43

*Bibliografia:*

*Catalogo rosso, scheda 241; Venini, Catalogue Raisonné 1921-1986, p. 288, Skira 2000.*

Euro 4.000 - 6.000



144

## Afra e Tobia Scarpa

*DUE POLTRONE MOD. 925*

Struttura in legno  
Etichetta originale.  
Prod. Cassina, Italia, 1966.  
Cm 66x54x70

*Bibliografia:*  
*G. Gramigna, Repertorio del design italiano 1950-1980, p. 236, Mondadori, 1985.*

Euro 3.000 - 5.000



145

## George Nelson

*DIVANO MODULARE CON TAVOLINO.*

Struttura in metallo, rivestimenti in tessuto e piano in legno.

Prod. Herman Miller, USA, 1960 ca.

cm 304x76x70

Euro 1.500 - 2.000



146

## Fontana Arte

LAMPADA A SOSPENSIONE.

Struttura in metallo cromato.  
Diffusori in lastre di cristallo molato sagomato.  
Prod. Fontana Arte, Italia, 1960 ca.  
cm 80x110

*Bibliografia:*  
(modello simile) *Quaderni di Fontana Arte*

Euro 2.000 - 4.000



147

## Vico Magistretti

*SEI LAMPADE A PARETE MOD. LAMBDA.*

Struttura in ottone nichelato,  
Diffusori in cristallo pressato.  
Prod. Artemide, Italia, 1961.  
cm 18x15x25

*Bibliografia:*

*G. Gramigna, Repertorio 1950-2000, p. 91, Allemandi, 2003.*

Euro 3.000 - 4.000



148

*DAYBED*

Struttura in bambù e rattan.  
Prod. Italia, 1970 ca.  
cm 200x107x202

Euro 1.000 - 1.500



149

*TAVOLINO CONTENITORE*

Struttura in legno impiallacciato e grissinato.  
Sostegni in metallo laccato con puntali e pomello in ottone.  
Prod. Italia, 1960 ca.  
cm 44,5x50

Euro 600 - 800



150

**Roberto Pamio, Renato Toso e Noti Massari**

*DIVANO MOD. LARA*

Sistema composto da due moduli.  
Struttura in poliuretano espanso e rivestimenti in tessuto.  
Prod. Stilwood, Italia, 1968.  
cm 300x250x60

*Bibliografia:*  
*Domus, n. 538, gennaio 1974*

Euro 6.000 - 8.000





151

**Stilnovo, attribuito a**

*TAVOLO OCCASIONALE CON PIANO IN OTTONE A VASSOIO.*

Struttura in legno e ottone.

Prod. Italia, 1960 ca.

cm 23x26,5x51

Euro 800 - 1.200



152

## Angel Pazmino

*DUE POLTRONE*

Struttura in legno, rivestimento in cuoio.  
Prod. Muebles de Estilo, Ecuador, 1960 ca.  
cm 68x70x74

Euro 1.500 - 2.000



153

**Venini**

*LAMPADA A SOSPENSIONE.*

Struttura in ottone con diffusore in vetro di Murano incamiciato  
e schermo in vetro di Murano.

Prod. Venini, Italia, 1960 ca.

cm 32x32x88

Euro 1.400 - 1.800



154

*SPECCHIO A PARETE.*

Struttura in ottone con cornice in cristallo molato di forte spessore.  
Prod. Italia, 1960 ca.  
cm 60x2x60

Euro 2.000 - 4.000



155

## Piero Fornasetti

*SPECCHIO DA PARETE MOD. NOVE BOLLE*

Cornice in legno laccato, cristallo specchiato a lente e applicazioni di elementi a conchiglie  
Etichetta originale.

Prod. Fornasetti, Italia, 1960 ca.

Cm 47x5x47

Euro 5.000 - 7.000



156

## Piero Fornasetti

*PORTAVASO MOD. BUSTO DI MORO*

Struttura in ceramica smaltata.

Etichetta originale.

Prod. Fornasetti, Italia, 1960 ca.

Cm 45x25x61

*Bibliografia:*

*B. Fornasetti, Fornasetti la bottega fantastica, p. 599, Electa, 2009.*

Euro 2.500 - 3.000



157

## Piero Fornasetti

*VASSOIO CON BASE PIEGHEVOLE.*

Struttura in metallo laccato e stoffa.

Vassoio in alluminio serigrafato con decoro Battaglia navale

Etichetta originale.

Prod. Fornasetti, Italia, 1950 ca.

Vassoio: cm 65x46x h 3; cm 65x46x h 58

*Bibliografia:*

*B. Fornasetti, Fornasetti La bottega fantastica, pp 429 (decoro); 554, Electa, 2009.*

Euro 1.400 - 1.800



158

## Piero Fornasetti

*UN PORTAOMBRELLI*

Struttura in metallo e metallo serigrafato con decoro mod. Ombrelli.

Prod. Fornasetti, Italia, 1950 ca.

cm 42x17x70

*Bibliografia:*

*B. Fornasetti, Fornasetti La bottega fantastica, p. 473, f. 26, Electa, 2009.*

Euro 1.000 - 1.500



159

## Ludovico Diaz De Santillana

*DUE LAMPADE A SOSPENSIONE MOD. 802.1.*

Struttura in metallo e diffusore in vetro di Murano.  
Prod. Venini, Italia, 1960 ca.  
cm 20x100

*Bibliografia:*

*F. Deboni, Venini I Vetri, p. 252, Allemandi, 2007.*

Euro 1.500 - 2.000



160

*CONSOLLE*

Sostegni in travertino.  
Piano in cristallo molato.  
Prod. Italia, 1960 ca.  
cm 210x45x75

Euro 1.000 - 1.500



161

## **Olaf Von Bohr**

*LAMPADA DA TAVOLO MOD. MEDUSA.*

Struttura in metallo laccato.

Prod. Valenti, Italia, 1968

cm 40x65

*Bibliografia:*

*G. Gramigna, Repertorio del design italiano 1950 - 2000, p. 153, Milano 2003.*

Euro 1.500 - 2.000



162

## **Franco Albini e Franca Helg**

*LAMPADA DA TERRA DELLA SERIE AM/AS*

Struttura in metallo cromato e diffusore in vetro opalino.

Prod. Sirrah, Italia, 1968.

cm 50x60x154

*Bibliografia:*

*Domus n. 469, 1968.*

Euro 800 - 1.200



163

## Kazuhide Takahama

*DUE DIVANI MOD. SIVIGLIA*

Struttura in legno e poliuretano espanso.

Rivestimento in tessuto.

Prod. Simon Gavina, Italia, 1996.

cm 224x85x h 70; cm 160x83x h 66

*Bibliografia:*

*Catalogo: Simon, Collezione Gli Autori, pp. 90,91*

Euro 2.000 - 4.000



164

## Kazuhide Takahama

*UN COMODINO MOD. GEA*

Struttura in legno laccato.

Prod. Gavina, Italia, 1961.

cm 54x40x72

*Bibliografia:*

*G. Gramigna, Repertorio del design italiano per l'arredamento domestico, p. 88, U. Allemandi & C., 2003.*

Euro 800 - 1.200



165

## Kazuhide Takahama

*OTTO SEDIE*

Struttura in metallo cromato, rivestimento in tessuto.

Prod. Simon Gavina, Italia, 1960 ca.

cm 48x46x72

Euro 800 - 1.000



166

## Kazuhide Takahama

*TRE LAMPADE DA TERRA MOD. TOTEM.*

Struttura in metallo, ottone e base in pietra.

Prod. Sirrah, Italia, 1981

cm 10x18x181

*Bibliografia:*

*V. Vercelloni, L'avventura del design: Gavina, f. 17, Jaca Book, Milano, 1987.*

Euro 1.500 - 2.000



167

## Dal Vera

*MOBILE CONTENITORE.*

Struttura in legno e bambù con rivestimenti in giunco  
Dettagli in ottone. Ante in vetro.  
Prod. Dal Vera, Italia, 1960 ca.  
cm 180x46x208

Euro 500 - 600



168

## **Dal Vera**

*MOBILE CONTENITORE.*

Struttura in legno e bambù con rivestimenti in giunco.

Dettagli in ottone.

Marchio originale.

Prod. Dal Vera, Italia, 1960 ca.

cm 152x58x180

Euro 500 - 600



169

## Max Ingrand

*TRE LAMPADE DA PARETE MOD. 2139.*

Struttura in ottone nichelato con diffusore in cristallo satinato con sezioni scalpellate.

Prod. Fontana Arte, Italia, 1960 ca.

cm 50x14x12

*Bibliografia:*

*Quaderni di Fontana Arte*

Euro 3.000 - 5.000



170

## Duilio Bernabè detto Dubè

TAVOLO BASSO

Struttura in metallo laccato e piano in cristallo molato.

Piano in vetro colorato curvato con decoro egomizzato

Firmato Dubè Fontana Arte.

Etichetta originale.

Prod. Fontana Arte, Italia, 1960 ca.

cm 119x48x39

*Bibliografia:*

*F. Deboni, Fontana Arte: Gio Ponti, Pietro Chiesa, Max Ingrand, f. 451, Allemandi, 2012.*

Euro 2.000 - 3.000



171

## Nerone e Patuzzi Gruppo NP2

*UN PANNELLO DECORATIVO*

Struttura in legno pirografato a bassorilievo

Firmato Nerone Patuzzi Ottobre 1964.

Pezzo unico.

Certificato di autenticità.

Prod. NP2, Italia, 1964.

Cm 36x95

Euro 3.000 - 5.000



172

## Nerone e Patuzzi Gruppo NP2

PANNELLO

Struttura in legno pirografato a bassorilievo  
Firma originale.  
Prod. NP2, Italia, 1966.  
cm 77x3x250

Euro 4.000 - 6.000



173

## Afra e Tobia Scarpa

*DIVANO E POLTRONA DELLA SERIE BASILIAN.*

Struttura reticolare in bambù e dettagli in ottone.  
Cuscini in tessuto.

Prod. Compagnia delle Filippine, Italia, 1970 ca.

poltrona: cm 93x75x h 67

divano: cm 178x75x h 67

*Bibliografia:*

*A. Piva, Afra e Tobia Scarpa Architetti e designers, Mondadori, Milano, 1985, p. 146;*

Euro 4.000 - 6.000



174

## Willy Daro

*TAVOLO BASSO MOD. BONSAI*

Struttura in fusione di bronzo patinato.

Piano in cristallo molato.

Prod. Belgio, 1970 ca.

Cm 130x70x42

Euro 2.000 - 4.000



175

## Renato Toso e Giovanna Noti Massari

LAMPADA DA TAVOLO MOD. AELLA.

Struttura in metallo laccato e diffusore in vetro.

Prod. Leucos, Italia, 1969

cm 54x50

*Bibliografia:*

*Catalogo di produzione; G. Gramigna, Repertorio del design italiano 1950-1980, p. 307, Mondadori, 1985.*

Euro 1.800 - 2.400



176

## Charles & Ray Eames

*DUE LOUNGE CHAIR MOD. 670*

Scocca in multistrato sagomato e impiallacciato.

Struttura in alluminio e seduta in pelle.

Prod. Herman Miller, Italia, 1970 ca.

cm 80x80x80

*Bibliografia:*

*Eames Design, The Work of the Office of Charles and Ray Eames, p. 206, 207, Newhart and Eames.*

Euro 5.000 - 7.000



177

## Tarcisio Colzani

*DUE CHAISE LONGUE MOD. PERIPLO*

Struttura in legno, rivestimento in pelle  
Marchio originale.  
Prod. Mobil Girgi, Italia, 1970 ca.  
Cm 145x60x85

Euro 2.000 - 4.000



178

*TAVOLO BASSO*

Struttura in legno con rivestimenti in ottone.  
Prod. Italia, 1970 ca.  
cm 98x98x26

Euro 1.000 - 1.500



179

## AV Mazzega

LAMPADA A SOSPENSIONE.

Struttura in ottone e diffusori in vetro.

Etichetta originale.

Prod. AV Mazzega, Italia, 1960 ca.

cm 36x20x100

Euro 800 - 1.000



180

## Afra e Tobia Scarpa

*QUATTRO SEDIE MOD. MONK*

Struttura in legno e sedute in cuoio.

Prod. Molteni, Italia 1974

cm 52x45x75

*Bibliografia:*

*G. Gramigna, Repertorio del design italiano 1950-2000, p. 222, Allemandi, 2003.*

Euro 2.000 - 4.000



181

**Carlo Nason**

*LAMPADA A SOSPENSIONE.*

Struttura in metallo cromato con  
Diffusori conici in vetro di Murano a bollicine.  
Prod. AV Mazzega, Italia, 1970 ca.  
cm 50x110

Euro 1.500 - 2.000



182

**Carlo Nason**

*LAMPADA DA TAVOLO MOD. OSSO*

Struttura in vetro colorato incamiciato.  
Prod. AV Mazzega, Italia, 1970 ca.  
cm 30x35x45

Euro 1.000 - 1.500



183

## Giovanni Offredi

TAVOLO

Sostegni in composito e piano in legno.

Prod. Saporiti, Italia, 1977

cm 240x110x71

*Bibliografia:*

*G. Gramigna, Repertorio del design italiano 1950-1980, p.444, Mondadori, 1985.*

Euro 2.000 - 4.000



184

## Jacques Charles

*LAMPADA DA TAVOLO MOD. CORAIL*

Struttura in bronzo dorato.

Paralume in ottone e metallo.

Base in marmo.

Prod. Maison Charles, Francia, 1970 ca.

Cm 31x17x55

Euro 2.000 - 3.000



185

## Gabriella Crespi

*STRUZZO.*

Dalla serie piccoli animali.

Scultura a cera persa in bronzo argentato con uovo in vetro di Murano soffiato

Firma incussa.

Prod. Crespi, Italia, 1970.

cm 11x22

Euro 1.400 - 1.800



186

## Lino Sabattini

*UN VASO*

Metallo argentato e vetro soffiato

Firma originale.

Pezzo unico.

Prod. Sabattini, Italia, 1970 ca.

cm 30x30x21

Euro 1.000 - 1.500



187

**Angelo Mangiarotti**

*UN CENTROTAVOLA*

Struttura in marmo.  
Prod. Skipper, Italia, 1980 ca.  
cm 35x35x7,5

Euro 1.500 - 1.800



188

## Mario Ceroli

*TAVOLO MOD. LA ROSA DEI VENTI*

Struttura in legno di Pino di Russia e piano decorato a intarsio

Firma dell'artista e della produzione in piroincisione.

Parte della serie Mobili nella valle.

Prod. Poltronova, Italia, 1973.

Cm 164x73

*Bibliografia:*

*G. Gramigna, Repertorio del design italiano 1950-2000, p. 214, Allemandi, 2003.*

Euro 5.000 - 7.000



189

## La Murrina

*DUE LAMPADE A PARETE.*

Struttura in ottone e diffusore in vetro lattimo e trasparente

Marchio originale.

Prod. La Murrina, Italia, 1970 ca.

cm 31x10x46

Euro 1.200 - 1.400



190

## **La Murrina**

*DUE LAMPADE A PARETE.*

Struttura in ottone e diffusore in vetro lattimo e trasparente

Marchio originale.

Prod. La Murrina, Italia, 1970 ca.

cm 31x10x46

Euro 1.200 - 1.400



191

## Carlo Scarpa

CARAFFA

Metallo argentato.

Firma originale.

Punzone della manifattura.

Prod. Cleto Munari - Rossi e Arcandi, Italia, 1970 ca.

cm 17x14x22

Euro 800 - 1.000



192

## Carlo Scarpa

UN TAVOLO MOD. VALMANARA

Struttura in legno.  
Prod. Simon Gavina, Italia, 1972.  
cm 250x77x72

*Bibliografia:*  
*G. Gramigna, Repertorio del design italiano per l'arredamento domestico,*  
*p. 202, U. Allemandi & C., 2003.*

Euro 1.000 - 2.000



193

## Poltronova

*UN MOBILE CONTENITORE*

Struttura in legno e rivestimenti in tessuto.

Prod. Poltronova, Italia, 1970 ca.

cm 178x48x76

Euro 1.000 - 1.500



194

## Mario Bellini

*TRE SEDUTE MOD. CAMALEONDA*

Struttura in legno, rivestimento in pelle e dettagli in metallo.

Prod. C&B, Italia, 1970 ca.

Poltrona: cm 90x60 x h 68;

Pouf: cm 90x60 x h 35.

*Bibliografia:*

*G. Gramigna, Repertorio del design italiano 1950-2000, p. 188, Allemandi, 2021*

Euro 2.000 - 4.000



195

## Toni Zuccheri

*LAMPADA DA TERRA MOD. ZINIA*

Struttura in metallo cromato e diffusore in vetro di Murano.  
Prod. VeArt, Italia, 1972  
cm 40x123

Euro 500 - 600



196

### Willy Rizzo, stile di

*MOBILE BAR LUMINOSO CON BANCONE.*

Struttura in ottone e metallo cromato.

Rivestimenti in pelle scamosciata.

Piano in vetro.

Prod. Italia, 1970 ca.

Bar: cm 165x60x h 200;

Bancone: cm 162x55xh 96

Euro 2.000 - 4.000



197

## **Cristal Art**

*DUE CONSOLLE*

Struttura in cristallo molato, sostegni in ottone.

Prod. Cristal Art, Italia, 1960 ca.

cm 84x27x7

Euro 2.000 - 3.000



198

## Angelo Mangiarotti

*UN TAVOLO MOD. EROS*

Struttura e piano in marmo.  
Marchio di produzione.  
Disegno originale del 1970.  
Prod. Agapecasa, Italia, 2009.  
cm 160x100x72

Euro 5.000 - 6.000



199

## Gae Aulenti

*DUE LAMPADE DA PARETE MOD. PAROLA*

Struttura in ottone.  
Diffusori in vetro.  
Prod. Fontana Arte, Italia, 1980 ca.  
cm 20x23x30

*Bibliografia:*  
*Catalogo di produzione.*

Euro 600 - 800



200

## Romeo Rega

*TESTIERA PER LETTO.*

Struttura in ottone e metallo.

Prod. Italia, 1970 ca.  
cm 300x38x67

Euro 1.000 - 1.500



201

## Vico Magistretti

LAMPADA DA TAVOLO MOD. ATOLLO

Struttura e diffusore in metallo laccato.

Prod. Oluce, Italia, 1977

cm 50x70

*Bibliografia:*

*G. Gramigna, Repertorio del design italiano 1950-2000, p. 250, Allemandi, 2003.*

Euro 600 - 800



202

## **Carlo Scarpa e Marcel Breuer**

*TAVOLO MOD. DELFI.*

Sostegni e piano in marmo.  
Prod. Simon Gavina, Italia, 1969  
Cm 220x90x74

*Bibliografia*  
*V. Vercelloni, L'Avventura del design: Gavina, Jaca Book, pp. 90-93, Milano, 1987.*

Euro 4.000 - 6.000



203

## Mario Bellini

*TRE TAVOLI BASSI COMPONENTIBILI MOD. GLI SCACCHI*

Struttura in poliuretano Duraplum

Marchio originale.

Prod. B&B, Italia, 1971.

dimensione moduli:

cm 90x30x h 36;

cm 90x30x h 36;

cm 90x30x h 54.

*Bibliografia:*

*G. Gramigna, Repertorio del design italiano 1950 - 2000 per l'arredamento domestico, Allemandi, 2007.*

Euro 600 - 800



204

## **Luigi Caccia Dominioni**

*TAVOLO MOD. T20*

Piano in cristallo e fascia specchiata.  
Sostegni composti da tre basi indipendenti in metallo cromato e metallo laccato.  
Prod. Azucena, Italia, 1980 ca.  
Cm 199x130x71

Euro 3.000 - 5.000



205

**Michele De Lucchi**

*VASO MOD. SHOLAPUR*

Struttura in marmo  
Etichetta della produzione.  
Prod. Up&Up, Italia, 1985.  
cm 50x26x46

Euro 1.500 - 2.000



206

## Hans Von Klier

*MOBILE CONTENITORE*

Struttura in legno laminato e legno laccato.  
Prod. Planula, Italia, 1970 ca.  
cm 128x43x66

Euro 1.000 - 1.500



207

## Ludwig Mies Van Der Rohe

*DUE POLTRONE E DUE POUF MOD. BARCELONA*

Struttura in acciaio e cuscini rivestiti in pelle e cinghie in cuoio.

Prod. Italia, 1970 ca.

Poltrone: cm 76x76x h 72;

Pouf: cm 60x60 x h 38

*Bibliografia:*

*C. Fiell & P. Fiell, 1000 chairs, Taschen, p. 114, 2005*

Euro 2.000 - 4.000



208

## Ludwig Mies Van Der Rohe

*DAYBED MOD. BARCELONA*

Struttura in legno e sostegni in metallo cromato e rivestimenti in pelle.

Prod. Italia, 1970 ca.

Cm 195x95x65

Euro 3.000 - 5.000



209

## Luciano Cesaro

*LAMPADA DA TAVOLO MOD. ALIEN.*

Struttura in metallo laccato e diffusore in vetro satinato.

Prod. Tre Ci Luce, Italia, 1970 ca.

cm 28x42

Euro 300 - 500



210

**Luigi Caccia Dominioni**

*UNA SCRIVANIA MOD. SCR7 SCIABOLA*

Struttura in legno laccato e metallo.

Prod. Azucena, Italia, 1980 ca.

Cm 190x85x75

*Bibliografia*

*Catalogo originale*

Euro 1.500 - 2.000



211

## Man Ray

*SPECCHIO MOD. LES GRANDS TRANS-PARENTS*

Struttura in cristallo specchiato serigrafato  
Firmato. Disegnato per la Ultramobile Collection.  
Prod. Simon Gavina, Italia, 1973  
cm 91x3x180

### *Bibliografia*

*Vercelloni V., L'avventura del design. Gavina, Jaca Book spa, Milano, 1987, fig. 94;*  
*Catalogo Simon, Collezione Gli Autori, pp. 22 - 23*

Euro 1.000 - 1.500



212

## **Studio Simon Gavina**

*DUE POLTRONE MOD. SFORZESCA*

Struttura in legno, rivestimento in tessuto.

Marchio originale.

Prod. Simon Gavina, Italia, 1987

cm 88x85x72

*Bibliografia:*

*V. Vercelloni, L'avventura del design: Gavina, p.110, ed. Jaca book, 1987.*

Euro 1.500 - 2.000



213

## Hiroyuki Toyoda

*SPECCHIO MOD. ISEO*

Struttura in cristallo specchiato applicato su ABS.

Prod. Simon Gavina, Italia, 1982

cm 100x10x75

*Bibliografia:*

*Catalogo originale.*

Euro 1.000 - 1.500



214

## **Biagio Cisotti**

*QUATTRO SEDIE MOD. SERENA*

Struttura in legno  
Marchio originale.  
Prod. Poltronova, Italia, 1990 ca.  
cm 40x43x84

*Bibliografia*  
*Catalogo di produzione.*

Euro 500 - 600



215

**Ingo Maurer**

*LAMPADA DA TERRA*

Struttura in ottone laccato.  
Diffusore in metallo e carta.  
Prod. Knüller, Germania, 2004.  
cm 60x220

Euro 1.000 - 1.500



216

*UNA POLTRONA*

Struttura in legno, elementi in metallo, rivestimento in tessuto.  
Prod. Italia, 1980 ca.  
cm 95x68x92

Euro 800 - 1.000



217

## Markus Jehs e Jürgen Laub

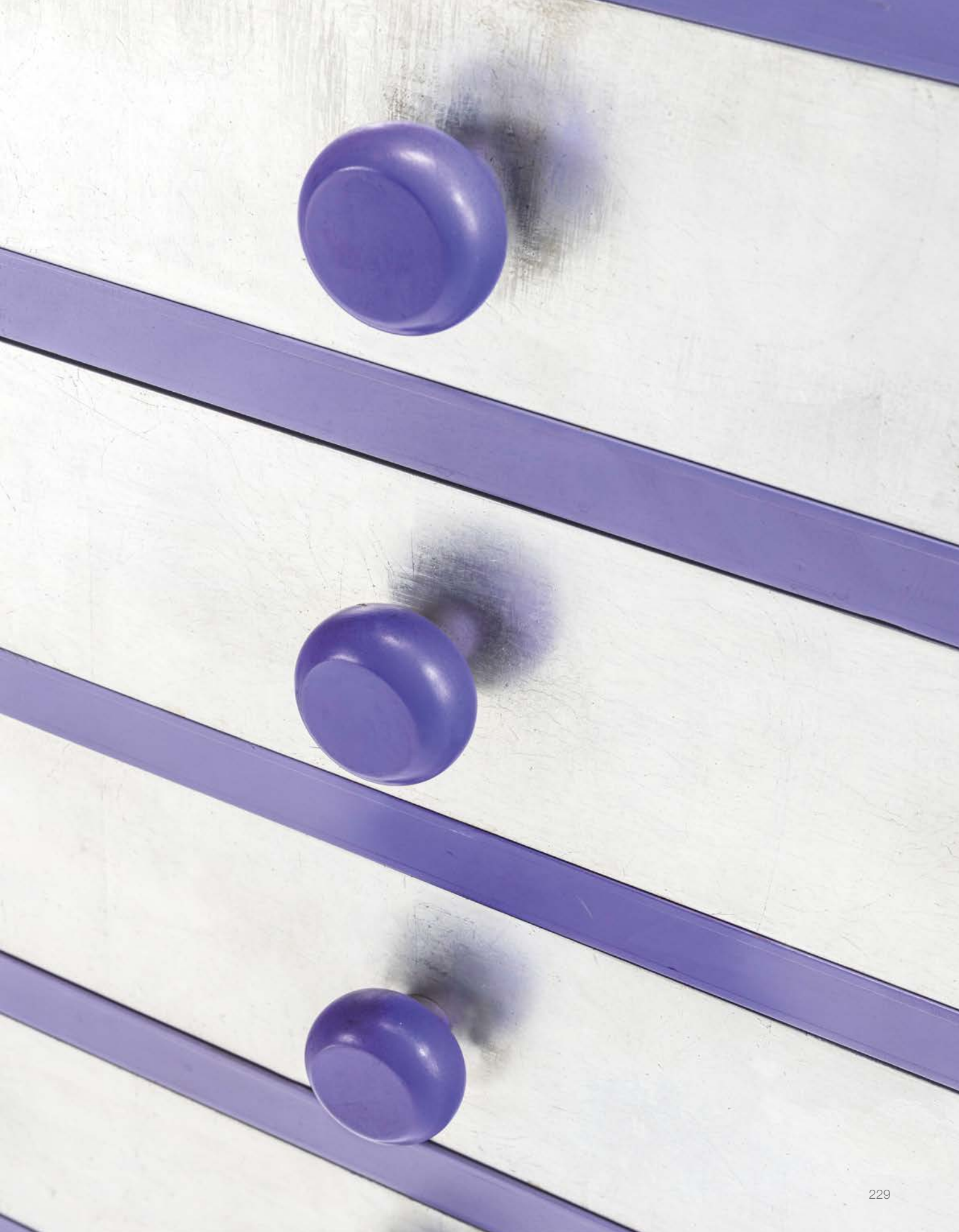
LAMPADA A SOSPENSIONE MOD. CROWN MAJOR

Struttura in metallo dorato e vetro.

Prod. Nemo, Italia, 2000 ca.

Cm 110x110x90

Euro 1.500 - 2.000



# COMPRIARE E VENDERE

## TERMINOLOGIA

Qui di seguito si precisa il significato dei termini utilizzati nelle schede delle opere in catalogo (resta inteso che detti termini, così come ogni altra indicazione o illustrazione, devono considerarsi puramente indicativi e non vincolanti, e non possono generare affidamento di alcun tipo negli offerenti e nell'acquirente):

**nome artista:** a nostro parere probabile opera dell'artista indicato;

**attribuito a ...:** è nostra opinione che possa essere opera dell'artista citato, in tutto o in parte;

**bottega di / scuola di ...:** a nostro parere è opera di mano sconosciuta della bottega dell'artista indicato, che può o meno essere stata eseguita sotto la direzione dello stesso o in anni successivi alla sua morte;

**cerchia di / ambito di ...:** a nostro avviso è un'opera di mano non identificata, non necessariamente allievo dell'artista citato;

**seguace di / nei modi di ...:** a nostro parere opera di un autore che lavorava nello stile dell'artista;

**stile di / maniera di ...:** a nostro avviso è un'opera nello stile dell'artista indicato, ma eseguita in epoca successiva;

**da ...:** sembrerebbe una copia di un'opera conosciuta dell'artista indicato, ma di datazione imprecisata;

**datato:** si tratta, a nostro parere, di un'opera che appare realmente firmata e datata dall'artista che l'ha eseguita;

**firma e/o data iscritta:** sembra che questi dati siano stati aggiunti da mano o in epoca diversa da quella dell'artista indicato;

**secolo ...:** datazione con valore puramente orientativo, che può prevedere margini di approssimazione;

**in stile ...:** a nostro parere opera nello stile citato pur essendo stata eseguita in epoca successiva;

**restauri:** i beni venduti in asta, in quanto antichi o comunque usati, sono nella quasi totalità dei casi soggetti a restauri e integrazioni e/o sostituzioni. La dicitura verrà riportata solo nei casi in cui gli interventi vengono considerati dagli esperti della casa d'aste molto al di sopra della media e tali da compromettere almeno parzialmente l'integrità del lotto;

**difetti:** il lotto presenta visibili ed evidenti mancanze, rotture o usure;

**elementi antichi:** gli oggetti in questione sono stati assemblati successivamente utilizzando elementi o materiali di epoche precedenti.

## COMPRIARE

Precede l'asta un'esposizione durante la quale l'acquirente potrà prendere visione dei lotti, constatarne l'autenticità e verificarne le condizioni di conservazione.

Il nostro personale di sala ed i nostri esperti saranno a Vostra disposizione per ogni chiarimento.

Chi fosse impossibilitato alla visione diretta delle opere può richiedere l'invio di foto digitali dei lotti a cui è interessato, accompagnati da una scheda che ne indichi dettagliatamente lo stato di conservazione. Tali informazioni riflettono comunque esclusivamente opinioni e nessun dipendente o collaboratore della Cambi può essere ritenuto responsabile di eventuali errori ed omissioni ivi contenute. Questo servizio è disponibile per i lotti con stima superiore ad € 1.000.

Le **descrizioni** riportate sul catalogo d'asta indicano l'epoca e la provenienza dei singoli oggetti e rappresentano l'opinione dei nostri esperti.

Le **stime** riportate sotto la scheda di ogni oggetto rappresentano la valutazione che i nostri esperti assegnano a ciascun lotto.

Il **prezzo** base d'asta è la cifra di partenza della gara ed è normalmente più basso della stima minima.

La **riserva** è la cifra minima concordata con il mandante e può essere inferiore, uguale o superiore alla stima riportata nel catalogo.

Le **battute** in sala progrediscono con rilanci dell'ordine del 10%, variabili comunque a discrezione del battitore.

Per ogni singolo lotto sono da aggiungere al prezzo di aggiudicazione i diritti di asta pari al **30%** per la parte di prezzo fino a **€ 2.000** del **25%** per la parte di prezzo eccedente **€ 2.000** e fino al raggiungimento di **€ 200.000** e del **20%** per la parte di prezzo eccedente questa cifra, comprensivo dell'IVA prevista dalla normativa vigente.

Chi fosse interessato all'acquisto di uno o più lotti potrà partecipare all'asta in sala servendosi di un **numero personale** (valido per tutte le tornate di quest'asta) che gli verrà fornito dietro compilazione di una scheda di partecipazione con i dati personali e le eventuali referenze bancarie.

Chi fosse impossibilitato a partecipare in sala, registrandosi nell'Area My Cambi sul nostro portale [www.cambiaste.com](http://www.cambiaste.com), potrà usufruire del nostro servizio di Asta Live, partecipando in diretta tramite web oppure di usufruire del nostro servizio di offerte scritte, compilando l'apposito modulo.

La cifra che si indica è l'offerta massima, ciò significa che il lotto potrà essere aggiudicato all'offerente anche al di sotto di tale somma, ma che di fronte ad un'offerta superiore verrà aggiudicato ad altro concorrente.

Le offerte, scritte e telefoniche, per lotti con stima inferiore a 300 euro, sono accettate solamente in presenza di un'offerta scritta pari alla stima minima riportata a catalogo. Sarà una delle nostre telefoniste a mettersi in contatto con voi, anche in lingua straniera, per farvi partecipare in diretta telefonica all'asta per il lotto che vi interessa; la telefonata potrà essere registrata. Consigliamo comunque di indicare un'offerta massima anche

quando si richiede collegamento telefonico, nel caso in cui fosse impossibile contattarvi al momento dell'asta.

Il servizio di offerte scritte, telefoniche e via web è fornito gratuitamente dalla Cambi ai suoi clienti ma non implica alcuna responsabilità per offerte inavvertitamente non eseguite o per eventuali errori relativi all'esecuzione delle stesse. Le offerte saranno ritenute valide soltanto se perverranno almeno 5 ore lavorative prima dell'asta.

**Si rinvia per la completa disciplina delle vendite e per ogni maggiore dettaglio alle Condizioni di Vendita.**

## VENDERE

La Cambi Casa d'Aste è a disposizione per la valutazione gratuita di oggetti da inserire nelle future vendite. Una **valutazione** provvisoria può essere effettuata su fotografie corredate di tutte le informazioni riguardanti l'oggetto (dimensioni, firme, stato di conservazione) ed eventuale documentazione relativa in possesso degli interessati. Su appuntamento possono essere effettuate valutazioni a domicilio.

Prima dell'asta verrà concordato un prezzo di **riserva** che è la cifra minima sotto la quale il lotto non potrà essere venduto. Questa cifra è strettamente confidenziale, potrà essere inferiore, uguale o superiore alla stima riportata sul catalogo e sarà protetta dal battitore mediante appositi rilanci. Qualora il prezzo di riserva non fosse raggiunto il lotto risulterà invenduto. Sul prezzo di aggiudicazione la casa d'aste tratterà una commissione del 15% (variabile a seconda del tipo di affidamento, con un minimo di € 30) oltre all'1% come rimborso assicurativo.

Al momento della **consegna** dei lotti alla casa d'aste verrà rilasciata una ricevuta di deposito con le descrizioni dei lotti e le riserve pattuite, successivamente verrà richiesta la firma del mandato di vendita ove vengono riportate le condizioni contrattuali, i prezzi di riserva, i numeri di lotto ed eventuali spese aggiuntive a carico del cliente.

**Prima dell'asta** il mandante riceverà una copia del catalogo in cui sono inclusi gli oggetti di sua proprietà.

**Dopo l'asta** ogni mandante riceverà un rendiconto in cui saranno elencati tutti i lotti di sua proprietà con le relative aggiudicazioni.

Per i lotti **invenduti** potrà essere concordata una riduzione del prezzo di riserva concedendo il tempo necessario all'effettuazione di ulteriori tentativi di vendita da espletarsi anche a mezzo di trattativa privata. In caso contrario dovranno essere ritirati a cura e spese del mandante entro trenta giorni dalla data della vendita. Dopo tale termine verranno applicate le spese di trasporto e custodia.

In nessun caso la Cambi sarà responsabile per la perdita o il danneggiamento dei lotti lasciati a giacere dai mandanti presso il magazzino della casa d'aste, qualora questi siano causati o derivanti da cambiamenti di umidità o temperatura, da normale usura o graduale deterioramento dipendenti da interventi di qualsiasi genere compiuti sul bene da terzi su incarico degli stessi mandanti, oppure da difetti occulti (inclusi i tarli del legno).

## PAGAMENTI

Dopo trenta giorni lavorativi dalla data dell'asta, fatto salvo il maggior termine per il caso di vendita di beni sottoposti al regime di tutela ex D.Lgs. 42/04, la Cambi liquiderà la cifra dovuta per la vendita per mezzo di assegno bancario da ritirare presso i nostri uffici o bonifico su c/c intestato al proprietario dei lotti, a condizione che l'acquirente abbia onorato l'obbligazione assunta al momento dell'aggiudicazione, e che non vi siano stati reclami o contestazioni inerenti i beni aggiudicati. Al momento del pagamento verrà rilasciata una fattura in cui saranno indicate in dettaglio le aggiudicazioni, le commissioni e le altre eventuali spese. In ogni caso il saldo al mandante verrà effettuato dalla Cambi solo dopo aver ricevuto per intero il pagamento dall'acquirente.

### Modalità di pagamento

Il pagamento dei lotti aggiudicati deve essere effettuato entro dieci giorni dalla vendita tramite:

- contanti fino a 4.999 euro
- assegno circolare intestato a: Cambi Casa d'Aste S.r.l.
- bonifico bancario presso:

Intesa Sanpaolo, via Fieschi 4, Genova.

IBAN: IT70J030690140010000132706 BIC/SWIFT: BCITITMM

## RITIRO

A seguito dell'integrale e tempestivo pagamento di tutto quanto dovuto a Cambi dall'acquirente, come previsto dalle Condizioni di Vendita e fatta salva la normativa in tema di tutela dei beni culturali, il ritiro dei lotti acquistati deve essere effettuato entro le due settimane successive alla vendita. Trascorso tale termine la merce potrà essere trasferita a spese e rischio dell'acquirente presso il magazzino Cambi a Genova. In questo caso verranno addebitati costi di trasporto e magazzinaggio e la Cambi sarà esonerata da ogni responsabilità nei confronti dell'aggiudicatario in relazione alla custodia, all'eventuale deterioramento o deperimento degli oggetti.

Al momento del ritiro del lotto, l'acquirente dovrà fornire un documento d'identità. Qualora fosse incaricata del ritiro dei lotti già pagati una terza persona, occorre che quest'ultima sia munita di delega scritta rilasciata dall'acquirente e di una fotocopia del documento di identità di quest'ultimo.

Il personale della Cambi potrà organizzare l'imballaggio ed il trasporto dei lotti a cura, spese e rischio dell'aggiudicatario e su espressa richiesta di quest'ultimo, il quale dovrà manlevare ed esonerare la Cambi da ogni responsabilità in merito.

## PERIZIE

Gli esperti della Cambi sono disponibili ad eseguire perizie scritte per assicurazioni, divisioni ereditarie, vendite private o altri scopi, dietro pagamento di corrispettivo adeguato alla natura ed alla quantità di lavoro necessario.

Per informazioni ed appuntamenti rivolgersi agli uffici della casa d'aste presso il Castello Mackenzie, ai recapiti indicati sul presente catalogo.

# BUYING AND SELLING

## TERMINOLOGY

The following list clarifies the meaning of the terms used to describe the lots in the catalogue (it is however understood that these terms, as well as any other indication or illustration, are for illustrative purposes only and are non-binding, and shall not be the grounds for any kind of certainty in bidders and buyers):

**artist name:** we believe that the work was likely created by this artist;

**attributed to ...:** our opinion is that the work may have been created by this artist, in whole or in part;

**studio of / school of ...:** we think that this work was created by an unidentified person in this artist's studio, and that it may or may not have been created with this artist's guidance or even after the artist's death;

**circle of / field of ...:** we believe that this work was created by an unidentified person who is not necessarily a pupil of this artist;

**disciple of / in the ways of ...:** in our opinion, a work created by an author working in this artist's style;

**style of / manner of ...:** we believe that this work is consistent with the artist's style, but was created at a later time;

**from ...:** this work appears to be a copy of a known piece by this artist, but the date is unspecified;

**dated:** in our opinion, this work appears to be actually signed and dated by the artist who created it;

**inscribed signature and / or date:** this information appears to have been added to the work, by a different person or in a different time compared to the artist;

**... century:** this date is stated merely for guidance and may allow for a certain approximation;

**in ... style:** we believe that this work is in this style despite being created at a later date;

**restorations:** items sold at auction, in that they are antique or in any case second-hand, have most often undergone restorations and additions and/or replacements. This specification will only be stated in those cases when the auction house's experts deem the restorations to be more intrusive than average and if they partially or fully affect the integrity of the lot;

**defects:** the lot shows defects, damage or worn areas that are clearly visible and conspicuous

**antique components:** these items have been assembled at a later date, using components or material dating back to older times.

## BUYING

Each auction is preceded by a **viewing** during which the potential buyer may view the lots, ascertain their authenticity, and verify their actual conditions. Our staff and experts are available to provide any necessary clarification.

Potential buyers who are not able to attend the viewing can request digital photos of the lots they are interested in, along with a sheet that clearly states the lots' actual conditions. The data provided merely constitute opinions, and Cambi's employees or collaborators shall in no case be held liable for any mistakes and omissions in said data. This service is available for lots with an estimate above € 1,000.

The **descriptions** in the auction catalogue state the time period and the provenance of each item and represent the views of our experts.

The **estimates** stated at the bottom of each item's sheet reflect the valuations that our experts have made regarding each lot.

The **starting price** is the price at which bidding will start and it is generally lower than the minimum estimate.

The **reserve price** is the minimum price agreed upon with the consignor and it may be lower than, equal to, or higher than the estimate stated in the catalogue.

**Subsequent bids** in the auction hall are made with 10% increments, that may vary at the auctioneer's discretion.

For each lot, the buyer's premium shall be added to the hammer price; the buyer's premium amounts to **30%** for the portion of price up to **€ 2,000**; **25%** for the portion of price exceeding **€ 2,000** and up to **€ 200,000**; and **20%** for the portion of price exceeding **€ 200,000**, including VAT as per applicable law.

Clients that wish to bid on one or more lots shall participate in the auction hall using a **personal number** (that is valid for all rounds of this auction) that is provided to them subject to the completion of a participation form stating the client's personal data and bank references where applicable.

Potential buyers who are not able to attend in person may register in the My Cambi Area on our portal [www.cambiaste.com](http://www.cambiaste.com) and use our **Live Auction** service, which allows them to participate online in real time or to use our written bid service by filling in the relevant form.

The stated amount is the maximum bid offered by the client, meaning that the lot may be awarded to the bidder at a price lower or equal to that amount, but if there is a higher bid, the lot will be awarded to the other bidder.

All written and phone bids for lots with an estimate below € 300 are only accepted if the written offer is equal to or higher than the minimum estimate stated in the catalogue. One of our operators will contact you, in Italian or a foreign language, in order to allow you to place phone bids for the lot you are interested in in real time; the call may be recorded. In any case, we suggest placing a maximum bid in writing even when you wish to place phone bids, in the event that we are unable to

contact you at the time of the auction.

The written bid, phone bid, and online bid services are provided by Cambi free-of-charge; this, however, does not imply any liability for bids that may accidentally not have been placed or for any mistakes in placing them. Bids will only be deemed valid if they are received 5 business hours before the start of the auction at the latest.

**For the full regulations governing the sales and for all further details, please refer to the Terms of Sale.**

## SELLING

Cambi Casa d'Aste is available to perform free **appraisals** of items that may be placed in upcoming sales. A temporary valuation may be made based on photographs equipped with all necessary information regarding the item (measurements, signatures, actual conditions) and with any relevant documentation you may have. It is possible to request an appointment for an appraisal at your place of residence.

Before the auction, a **reserve** price will be agreed upon; this is the minimum price below which the lot will not be sold. This amount is strictly confidential, it may be lower than, equal to or higher than the estimate stated in the catalogue, and it will be guaranteed by the auctioneer through subsequent bids. If the reserve price is not reached, the lot will remain unsold. The auction house shall withhold a commission of 15% on the hammer price (that may vary depending on the type of consignment, with a minimum of € 30) in addition to 1% as a reimbursement for insurance coverage.

Upon **consignment** of the lots to the auction house, a receipt of consignment will be issued, with the descriptions of the lots and the agreed reserves; the client will then be asked to sign a mandate to sell, which includes the contractual provisions, the reserve prices, the lot numbers as well as any additional expenses that shall be borne by the client.

**Before the auction**, the consignor will receive a copy of the catalogue which includes their items.

**After the auction**, each consignor will receive a report stating all of their lots and their hammer prices.

For **unsold** lots, a reduction of the reserve price may be agreed upon, allowing time for further sales attempts that may also be carried out through private negotiations. If the lots remain unsold, the seller shall pick them up at their own care and expense within thirty days following the date of the sale. After this time, the transportation and storage fees will apply.

In no case shall Cambi be held liable for goods that are lost or damaged after being left by the consignors in the auction house's storage, if said damage is caused by or resulting from humidity or temperature variations, normal wear and tear, or progressive deterioration arising from any actions taken by third parties appointed by the consignors, or from hidden defects (including wood-boring beetles).

## PAYMENTS

Thirty business days after the date of the auction, notwithstanding the greater terms that apply to the sale of goods that fall under the precautionary regime as per Italian Leg. Dec. no. 42/04, Cambi shall pay the amount owed for the sale via a bank cheque that shall be collected at our premises or via bank transfer on an account in the name of the owner of the lots, provided that the buyer has fulfilled the obligations taken on upon being awarded the lot, and that no complaints or disputes regarding the awarded lots have arisen. Upon payment, Cambi will issue an invoice stating the details of the hammer prices, commissions, and any other expenses. In any case, Cambi will make its payment to the consignor only after having received full payment by the buyer.

### Methods of payment

All awarded lots must be paid for within ten days after the sale, via:

- in cash up to € 4,999
- banker's draft made out to:  
Cambi Casa d'Aste S.r.l.
- bank transfer to:  
Intesa Sanpaolo, via Fieschi 4, Genoa.  
IBAN: IT70J0306901400100000132706 BIC/SWIFT: BCITITMM

## COLLECTION

Following the full and timely payment of all amounts owed to Cambi by the buyer, as provided for in the Terms of Sale and notwithstanding the regulations on the preservation of cultural heritage, the purchased lots must be collected within two weeks following the sale. After said time limit, the goods may be transferred, at the buyer's own risk and expense, to Cambi's storage area in Genoa. In this event, the fees for transportation and storage will be charged to the buyer and Cambi shall not be held liable towards the buyer with regards to the custody and the potential deterioration or spoilage of the goods.

Upon collecting the lots, the buyer shall provide their ID. If a third person is entrusted with collecting the purchased lots, this person needs to have a proxy written by the buyer and a copy of the buyer's ID.

Cambi's staff may arrange for the lots to be packaged and transported at the buyer's own risk, care and expense and upon the buyer's explicit request; the buyer shall indemnify and hold harmless Cambi from any liability arising thereof.

## VALUTATIONS

Cambi's experts are available to perform comprehensive written valuations for insurance, inheritance, private sales, or other purposes, against payment of an adequate fee with regards to the nature and the amount of work required.

For further information and appointments, please contact the auction house's offices at Castello Mackenzie, via the mans of contact stated in this catalogue.

# CONDIZIONI DI VENDITA

La Cambi Casa d'Aste S.r.l. sarà di seguito denominata "Cambi".

**1** Le vendite si effettuano al maggior offerente.

La Cambi agisce in qualità di mandataria in nome proprio e per conto di ciascun venditore dei lotti. La vendita di ciascuno dei lotti deve considerarsi avvenuta direttamente tra il venditore e l'acquirente (ossia chi, tra i soggetti che abbiano presentato offerte per l'acquisto di uno stesso lotto, abbia offerto il prezzo di aggiudicazione più alto e sia stato dichiarato aggiudicatario del lotto medesimo); né consegue che la Cambi non assume nei confronti degli acquirenti o di terzi in genere alcuna responsabilità diretta rispetto alla vendita dei lotti, e ogni responsabilità, anche ex art. 1476 ss. cod. civ., continua a gravare in capo ai venditori dei lotti. Il colpo di martello del Direttore della vendita - c.d. banditore - determina la conclusione del contratto di compravendita del lotto tra il venditore e l'acquirente, nonché l'obbligo dell'acquirente di pagare a Cambi l'intero ammontare dovuto per l'aggiudicazione del lotto, incluso il prezzo di aggiudicazione e i diritti d'asta qui previsti (v. art. 13). Resta espressamente previsto che la compravendita si intenderà perfezionata a tutti gli effetti e la proprietà del lotto aggiudicato passerà in capo all'acquirente solo a seguito dell'integrale pagamento a Cambi di tutto quanto dovuto dall'acquirente in forza delle presenti condizioni (salvo le eventuali diverse disposizioni di cui al D.Lgs. n. 42/04, anche in tema di prelazione dello Stato; si rinvia anche al successivo art. 15).

**2** I lotti posti in vendita sono da considerarsi come beni usati forniti come pezzi d'antiquariato e come tali non qualificabili come "prodotto" secondo la definizione di cui all'art. 3 lett. e) del Codice del consumo (D.Lgs. 6.09.2005 n. 206).

**3** L'asta sarà preceduta da un'esposizione dei lotti, durante la quale Cambi (tramite il Direttore della vendita o i suoi incaricati) sarà a disposizione per ogni chiarimento; su richiesta è possibile ottenere da Cambi un condition report del lotto oggetto di interesse (tale servizio è garantito esclusivamente per i lotti con stima superiore a € 1.000). L'esposizione ha lo scopo di permettere, a chi abbia interesse a partecipare all'asta, un esame attento e approfondito circa l'autenticità, lo stato di conservazione, la provenienza, il tipo e la qualità degli stessi, su cui esclusivamente gli offerenti e l'acquirente assumono ogni rischio e responsabilità, anche per gli effetti di cui all'art. 1488, c. 2, c.c.. Dopo l'aggiudicazione né Cambi né i venditori potranno essere ritenuti responsabili per eventuali vizi dei lotti, relativi tra l'altro allo stato di conservazione, all'errata attribuzione, all'autenticità, alla provenienza, al peso o alla mancanza di qualità dei lotti. A tal fine gli offerenti e l'acquirente rinunciano espressamente alla garanzia di cui all'art. 1490 c.c., liberando Cambi da ogni relativa responsabilità; per l'effetto né Cambi, né il suo personale e i suoi collaboratori e consulenti, potranno rilasciare una qualsiasi valida garanzia in tal senso.

L'interessato all'acquisto di un lotto si impegna, quindi, prima di partecipare all'asta, ad esaminarlo approfonditamente, eventualmente anche con la consulenza di un esperto o di un restauratore di sua fiducia, per accertarne tutte le suddette caratteristiche, assumendo esclusivamente a proprio carico ogni responsabilità e rischio circa l'acquisto e le caratteristiche del lotto, che in caso di aggiudicazione si intenderà acquistato come visto e piaciuto.

La formulazione di una offerta per l'acquisto di uno o più lotti vale quale espressa dichiarazione dell'offerente di aver esaminato e preso piena visione dei lotti e di accettarne incondizionatamente l'eventuale aggiudicazione, nello stato di fatto e di diritto in cui ciascun lotto si trova, anche a prescindere dalla relativa descrizione da parte di Cambi.

**4** I lotti posti in asta sono venduti nello stato in cui si trovano al momento dell'esposizione, con ogni relativo difetto ed imperfezione quali rotture, restauri, mancanze o sostituzioni. Tali caratteristiche, anche se non espressamente indicate sul catalogo, non possono essere considerate determinanti per contestazioni sulla vendita.

I beni di antiquariato per loro stessa natura possono essere stati oggetto di restauri o sottoposti a modifiche di vario genere, quale ad esempio la sovrappittura: interventi di tale tipo non possono mai essere considerati vizi occulti o contraffazione di un lotto. Per quanto riguarda i beni di natura elettrica o meccanica, questi non sono verificati prima

della vendita e sono acquistati dall'acquirente a suo rischio e pericolo.

I movimenti degli orologi sono da considerarsi non revisionati.

**5** Cambi agisce in qualità di mandataria del venditore ed è esente da qualsiasi responsabilità in ordine alla provenienza e descrizione dei lotti nei cataloghi, nelle brochure, nei condition report, e in qualsiasi altro materiale illustrativo; tali descrizioni, così come ogni altra indicazione o illustrazione, devono considerarsi puramente indicative (ai soli fini della identificazione dei lotti), e non precise sullo stato di fatto e di diritto dei lotti, né vincolanti per Cambi (potendo anche essere oggetto di revisione prima che il lotto sia posto in vendita), e non possono generare affidamento di alcun tipo negli offerenti e nell'acquirente. Cambi non potrà essere ritenuta responsabile di errori ed omissioni relativi a tali descrizioni e la stessa non rilascia alcuna garanzia (diretta o indiretta) circa lo stato, l'attribuzione, l'autenticità, la provenienza dei lotti, il cui unico garante e responsabile resta unicamente il venditore, anche verso gli offerenti e l'acquirente. Per l'effetto gli offerenti e l'acquirente esonerano espressamente Cambi da qualunque responsabilità circa lo stato, l'attribuzione, l'autenticità, la provenienza e la descrizione dei lotti. In ogni caso, laddove fossero accertate responsabilità della mandataria, Cambi potrà rimborsare all'acquirente (previa necessaria restituzione del lotto contestato nel medesimo stato di fatto e di diritto del momento dell'aggiudicazione) il solo importo corrispondente a quello già incassato dall'acquirente a titolo di diritti d'asta (v. art. 13) per il lotto oggetto di contestazione, con rinuncia sin d'ora dell'acquirente a qualunque ulteriore pretesa verso Cambi a qualunque titolo, e fermo restando il diritto dell'acquirente di agire direttamente nei confronti del venditore per il maggior danno e ogni altra eventuale pretesa (a tal fine, su richiesta dell'acquirente, Cambi potrà fornire il nominativo e i contatti del venditore).

**6** Per i dipinti antichi e del XIX secolo si certifica soltanto l'epoca in cui l'autore attribuito è vissuto e la scuola cui esso è appartenuto. Le opere dei secoli XX e XXI (arte moderna e contemporanea) sono, solitamente, accompagnati da certificati di autenticità e altra documentazione espressamente citata nelle relative schede. Nessun diverso certificato, perizia od opinione, richiesti o presentati a vendita avvenuta, potrà essere fatto valere quale motivo di contestazione dell'autenticità di tali opere. È inoltre esclusa qualunque contestazione relativa alle cornici, laddove le stesse siano presentate come meramente facenti parte di un dipinto e pertanto prive di valore autonomo. In questi casi, ogni rischio e pericolo al riguardo è esclusivamente a carico dell'acquirente.

**7** Tutte le informazioni sui punzoni dei metalli, sulla caratura ed il peso dell'oro, dei diamanti e delle pietre di colore sono da considerarsi puramente indicative e approssimative e la Cambi non potrà essere ritenuta responsabile per eventuali errori contenuti nelle suddette informazioni e per le falsificazioni ad arte degli oggetti preziosi. La Cambi non garantisce i certificati eventualmente acclusi ai preziosi eseguiti da laboratori gemmologici indipendenti, anche se riferimenti ai risultati di tali esami potranno essere citati a titolo informativo per gli acquirenti.

**8** Per quanto riguarda libri, manoscritti, stampe e altri beni cartacei, non si accettano contestazioni relative a danni alla legatura, macchie, fori di tarlo, carte o tavole rifilate e ogni altro difetto che non leda la completezza del testo e/o dell'apparato illustrativo; né per mancanza di indici di tavole, fogli bianchi, inserzioni, supplementi e appendici successivi alla pubblicazione dell'opera.

In assenza della sigla "O.C." si intende che l'opera non è stata collazionata e non ne è pertanto garantita la completezza.

**9** Ogni contestazione degli aggiudicatari/acquirenti, da decidere innanzitutto in sede scientifica fra un consulente della Cambi ed un esperto di pari qualifica designato dall'aggiudicatario/acquirente, dovrà essere fatta valere in forma scritta a mezzo di raccomandata a/r da ricevere entro il termine essenziale di quindici giorni dall'aggiudicazione. Decorso tale termine cesserà comunque ogni responsabilità di Cambi. Un reclamo riconosciuto valido da Cambi porta al semplice rimborso da parte di Cambi della sola somma effettivamente pagata a titolo di diritti di asta (art.

13) dall'aggiudicatario/acquirente e incassata da Cambi, a fronte della necessaria restituzione del lotto contestato nel medesimo stato di fatto e di diritto del momento dell'aggiudicazione, esclusa e rinunciata sin d'ora ogni altra pretesa dell'aggiudicatario/acquirente verso Cambi, a qualunque titolo. Resta inteso che l'aggiudicatario/acquirente potrà far valere unicamente e direttamente nei confronti del venditore ogni eventuale ulteriore pretesa e diritto, inclusa la restituzione del prezzo di aggiudicazione pagato (a tal fine, su richiesta dell'acquirente, Cambi potrà fornire il nominativo e i contatti del venditore).

In caso di contestazioni fondate ed accettate dalla Cambi relativamente ad oggetti falsificati ad arte, purché l'acquirente sia in grado di riconsegnare il lotto libero da rivendicazioni o da ogni pretesa da parte di terzi ed il lotto sia nelle stesse condizioni in cui si trovava alla data della vendita, la Cambi potrà, a sua discrezione, annullare la vendita e rivelare all'aggiudicatario che lo richieda il nome del venditore, dandone preventiva comunicazione a quest'ultimo. Anche in questo caso, a fronte della necessaria restituzione del lotto contestato nel medesimo stato di fatto e di diritto del momento dell'aggiudicazione, Cambi restituirà all'aggiudicatario la sola somma effettivamente pagata a titolo di diritti di asta (art. 13) e incassata da Cambi, esclusa e rinunciata ogni altra pretesa dell'aggiudicatario verso Cambi. Resta inteso che l'aggiudicatario potrà far valere unicamente e direttamente nei confronti del venditore ogni eventuale ulteriore pretesa e diritto, inclusa la restituzione del prezzo di aggiudicazione pagato (a tal fine, su richiesta dell'acquirente, Cambi potrà fornire il nominativo e i contatti del venditore).

La Cambi non effettuerà il rimborso all'acquirente qualora la descrizione del lotto nel catalogo fosse conforme all'opinione generalmente accettata da studiosi ed esperti alla data della vendita o indicasse come controversa l'autenticità o l'attribuzione del lotto, nonché se alla data della pubblicazione del lotto la contraffazione potesse essere accertata soltanto svolgendo analisi difficilmente praticabili, o il cui costo fosse irragionevole, o che avrebbero potuto danneggiare e comunque comportare una diminuzione di valore del lotto.

**10** Il Direttore della vendita può accettare commissioni di acquisto delle opere a prezzi determinati, su preciso mandato, nonché formulare offerte per conto terzi. Durante l'asta è possibile che vengano fatte offerte per telefono le quali sono accettate a insindacabile giudizio della Cambi e trasmesse al Direttore della vendita a rischio dell'offerente. Tali collegamenti telefonici potranno essere registrati. In caso di partecipazione all'asta via telefono o internet, gli offerenti e l'aggiudicatario esonerano Cambi da ogni responsabilità in caso di eventuali problematiche tecniche o di altro genere che possano non consentire la loro piena partecipazione all'asta (a titolo esemplificativo, in caso di interruzioni della comunicazione, problemi di linea, irraggiungibilità - per qualunque causa) e assumono ogni rischio circa l'eventuale mancata aggiudicazione di uno o più lotti.

**11** I lotti sono aggiudicati dal Direttore della vendita, il quale avrà la più ampia e insindacabile discrezionalità nella gestione e conduzione dell'asta, e venduti al migliore offerente, al prezzo più alto tra le offerte pervenute; in caso di contestazione su di un'aggiudicazione, l'oggetto disputato viene rimesso all'incanto nella seduta stessa, sulla base dell'ultima offerta raccolta. Cambi potrà non procedere all'aggiudicazione e/o ritirare dall'asta i lotti per i quali la migliore offerta tra quelle ricevute non abbia almeno raggiunto il prezzo minimo di riserva concordato con il venditore; in tal caso i lotti si intenderanno comunque non aggiudicati da alcuno degli offerenti. Qualunque rischio per perdita o altri danni ai lotti aggiudicati si trasferirà all'acquirente dal momento dell'aggiudicazione.

Lo stesso Direttore della vendita può inoltre, a sua assoluta discrezione ed in qualsiasi momento dell'asta: ritirare un lotto, fare offerte consecutive o in risposta ad altre offerte nell'interesse del venditore fino al raggiungimento del prezzo di riserva, nonché adottare qualsiasi provvedimento che ritenga adatto alle circostanze, come abbinare o separare i lotti o eventualmente variare l'ordine della vendita. In caso di parità tra una offerta scritta e una offerta in sala o da remoto, sarà preferita l'offerta scritta; in caso di parità tra offerte scritte, sarà preferita quella antecedente.

Qualora un'offerta da remoto dovesse pervenire in sostanziale contestualità con il colpo di martello e/o l'aggiudicazione

di un lotto, anche in considerazione del possibile ritardo tecnico che può derivare dalla partecipazione all'asta da remoto, il Direttore della vendita potrà revocare la eventuale precedente aggiudicazione, riaprire la gara d'asta e procedere alla nuova aggiudicazione del lotto in questione.

**12** Per partecipare alla vendita in asta gli interessati dovranno preventivamente (entro n. 5 ore prima dell'inizio dell'asta; oppure, solo per coloro che saranno presenti nella sala aste durante la vendita, fino a n. 1 ora prima dell'inizio dell'asta) compilare, sottoscrivere e consegnare a Cambi la c.d. scheda di offerta (presente anche all'interno del catalogo dell'asta, sul sito internet di Cambi e presso i locali ove si svolgerà l'asta), allegando a questa anche un proprio valido documento di identità. Con la sottoscrizione della scheda di offerta i partecipanti all'asta si obbligano irrevocabilmente ad acquistare i lotti indicati al prezzo offerto e accettano espressamente anche il contenuto delle presenti Condizioni di Vendita, senza riserva alcuna.

Il giorno dell'asta, prima dell'ingresso in sala, i clienti che intendono concorrere all'aggiudicazione di qualsivoglia lotto, dovranno richiedere l'apposito "numero personale" che verrà consegnato dal personale della Cambi previa comunicazione da parte dell'interessato delle proprie generalità ed indirizzo, con esibizione e copia del documento di identità; potranno inoltre essere richieste allo stesso referenze bancarie od equivalenti garanzie per il pagamento del prezzo di aggiudicazione e dei diritti di asta. Al momento dell'aggiudicazione, chi non avesse già provveduto, dovrà comunque comunicare alla Cambi le proprie generalità ed indirizzo. La Cambi si riserva il diritto unilaterale e insindacabile di negare a chiunque, a propria discrezione, l'ingresso nei propri locali e/o la partecipazione all'asta, nonché di rifiutare le offerte di soggetti non già conosciuti da Cambi o non graditi (con ciò intendendosi anche chiunque abbia già partecipato a un'asta di Cambi e abbia tardato o mancato il pagamento di quanto dovuto a seguito di aggiudicazione); Cambi potrà nel caso valutare la partecipazione all'asta qualora sia lasciato un adeguato deposito ad intera copertura del prezzo dei lotti oggetto di interesse o fornita altra adeguata garanzia o prova dei fondi necessari.

In seguito al mancato o ritardato pagamento da parte di un offerente, la Cambi potrà rifiutare qualsiasi offerta fatta dallo stesso o da suo rappresentante nel corso di successive aste.

**13** Per ogni singolo lotto aggiudicato, l'aggiudicatario dovrà versare a Cambi sia il prezzo di aggiudicazione del lotto, sia i diritti di asta (comprensivi dell'IVA, ove prevista per legge) pari al: (i) 30% per la parte di prezzo fino a € 2.000,00; (ii) 25% per la parte di prezzo eccedente € 2.000,00 e fino al raggiungimento di € 200.000,00; (iii) 20% per la parte di prezzo eccedente € 200.000,00. L'aggiudicatario sarà altresì tenuto a versare a Cambi gli eventuali ulteriori oneri e spese, ove previsto dalle presenti Condizioni di Vendita.

**14** L'acquirente dovrà completare l'intero pagamento dovuto a Cambi, prima di poter ritirare i lotti aggiudicati, entro e non oltre il termine essenziale di cinque giorni dalla aggiudicazione (termine che rimarrà sospeso, nei casi in cui fosse applicabile il D.Lgs. n. 42/2004, Codice dei Beni Culturali, per la durata di legge in materia di prelazione; v. successivo art. 15). Il ritiro dei lotti aggiudicati dovrà essere effettuato entro il termine essenziale di due settimane successive alla aggiudicazione (termine che rimarrà sospeso, nei casi in cui fosse applicabile il D.Lgs. n. 42/2004, Codice dei Beni Culturali, per la durata di legge in materia di prelazione; v. successivo art. 15), restando inteso che l'acquirente potrà ottenere la consegna dei lotti aggiudicati solamente a seguito dell'esatto e completo pagamento alla Cambi del complessivo dovuto e previsto a qualunque titolo dalle presenti Condizioni di Vendita.

In caso di mancato pagamento, in tutto o in parte, dell'ammontare totale dovuto dall'aggiudicatario entro il predetto termine, i lotti non saranno consegnati all'aggiudicatario e la Cambi avrà diritto, a propria discrezione, di:

a) risolvere l'aggiudicazione e la vendita dei corrispondenti Lotti, ai sensi e per gli effetti di cui all'art. 1456 c.c., e restituire il bene al mandante; in tal caso l'aggiudicatario dovrà versare a Cambi, a titolo di penale, l'importo corrispondente ai diritti di asta di cui al superiore art. 13 calcolati sul prezzo

di aggiudicazione, salvo l'eventuale maggior danno; oppure b) agire in via giudiziale per ottenere l'esecuzione coattiva dell'obbligo d'acquisto del lotto aggiudicato e di pagamento in favore di Cambi; oppure

c) vendere il lotto tramite trattativa privata o in aste successive, per conto ed a spese dell'aggiudicatario, ai sensi dell'art. 1515 cod. civ., soddisfacendosi sul futuro prezzo di vendita, salvo in ogni caso il diritto al pagamento dell'eventuale maggior credito e al risarcimento dei danni. Decorsi i termini di cui sopra senza il pieno adempimento dell'aggiudicatario, la Cambi sarà comunque esonerata da ogni responsabilità nei confronti dell'aggiudicatario in caso di perdita, danni o furti (totali o parziali) del lotto aggiudicato successivi ai predetti termini, rinunciando sin d'ora l'aggiudicatario a qualunque diritto e pretesa verso Cambi. In ogni caso Cambi avrà diritto al pagamento da parte dell'aggiudicatario, per ogni singolo lotto, dei relativi diritti di custodia, oltre a eventuali rimborsi di spese per trasporto e magazzino, come da tariffario a disposizione dei richiedenti.

**15** Ciascun acquirente sarà tenuto, per i lotti sottoposti al procedimento di dichiarazione di interesse culturale (c.d. "notifica") ex artt. 13 e ss. D.Lgs. n. 42/2004 (Codice dei Beni Culturali) o al regime cautelare conseguente all'avvio del procedimento di "notifica" (artt. 14 e ss. D.Lgs. n. 42/04), all'osservanza di tutte le disposizioni di cui al Codice dei Beni Culturali e di ogni altra normativa applicabile anche in materia doganale, valutaria e tributaria. È esclusivo onere dell'acquirente verificare le eventuali restrizioni alla circolazione (anche interna) e/o all'esportazione dei lotti aggiudicati, ovvero le eventuali licenze/ attestati richiesti dalla legge o titoli equipollenti (emessi o da emettere), con espresso onere di ogni eventuale obbligo e/o responsabilità in capo a Cambi.

Cambi comunicherà gli eventuali lotti in regime di temporanea importazione sul territorio italiano da parte di un venditore estero.

In caso di esercizio del diritto di prelazione ai sensi degli artt. 60 e ss., D.Lgs. n. 42/2004, oppure di acquisto coattivo ai sensi dell'art. 70 della stessa legge, l'aggiudicatario non potrà pretendere alcunché, a qualunque titolo, da Cambi e/o dal venditore.

In caso di acquisto coattivo ai sensi dell'art. 70 D.Lgs. n. 42/2004, resterà comunque fermo e impregiudicato il diritto della Casa d'Aste di ottenere il pagamento dei diritti di asta da parte dell'aggiudicatario.

Taluni lotti potrebbero essere stati già oggetto di dichiarazione di interesse culturale da parte del Ministero dei beni e delle attività culturali e del turismo ai sensi dell'art. 13 del Codice dei Beni Culturali. In tal caso - o nel caso in cui in relazione ai lotti sia stato avviato il procedimento di dichiarazione di interesse culturale ai sensi dell'art. 14 del Codice dei Beni Culturali - Cambi ne darà comunicazione in catalogo e/o mediante un annuncio del Direttore della vendita prima che i lotti in questione siano offerti in vendita. Nel caso in cui i lotti siano stati oggetto di dichiarazione di interesse culturale o di avvio del procedimento di dichiarazione di interesse culturale precedentemente alla aggiudicazione, il venditore provvederà a denunciarne la vendita al Ministero competente ex art. 59 Codice dei Beni Culturali. La vendita dei lotti, in caso di beni "notificati", sarà sospensivamente condizionata al mancato esercizio da parte del Ministero competente del diritto di prelazione nel termine di legge (sessanta giorni dalla data di ricezione della denuncia, ovvero nel termine maggiore di centottanta giorni di cui all'art. 61 comma 1 del Codice dei Beni Culturali). In pendenza del termine per l'esercizio della prelazione i lotti non potranno essere consegnati all'acquirente in base a quanto stabilito dall'art. 61 del Codice dei Beni Culturali. In ogni caso, resta inteso che l'eventuale dichiarazione di interesse culturale (o anche solo l'avvio del relativo procedimento) che dovesse intervenire successivamente al momento della aggiudicazione non potrà inficiare o invalidare l'aggiudicazione, né l'obbligo di pagamento in favore di Cambi, né in generale la compravendita dei lotti aggiudicati.

La spedizione dei lotti all'estero è subordinata all'ottenimento di un attestato di libera circolazione o di una dichiarazione di valore (cd. DVAL), sulla base del Codice dei Beni Culturali e successive disposizioni, ove applicabile. L'ottenimento dei documenti necessari per l'esportazione dei lotti è di responsabilità esclusiva dell'acquirente. In ogni caso Cambi non sarà ritenuta responsabile in merito a qualunque sorta

di problematica inerente la procedura di esportazione, incluso il ritardo o il diniego dell'ottenimento della documentazione necessaria per l'esportazione dei Lotti, i cui tempi e valutazioni dipendono esclusivamente dall'Ufficio Esportazione competente.

La Cambi non assume alcuna responsabilità nei confronti dell'acquirente in ordine ad eventuali restrizioni all'esportazione dei lotti aggiudicati, né in ordine ad eventuali procedure, licenze o attestati che lo stesso debba ottenere in base alla legislazione italiana.

**16** I clienti si impegnano a fornire copia del proprio documento di identità e tutte le informazioni necessarie ed aggiornate per consentire alla Cambi di adempiere agli obblighi di adeguata verifica della clientela, ai sensi e per gli effetti dell'art. 22 D. Lgs n. 231/2007 (Decreto Antiriciclaggio). Il perfezionamento delle operazioni sarà subordinato al rilascio da parte dei clienti delle informazioni richieste per l'adempimento dei suddetti obblighi. Come previsto dall'art. 42 D. Lgs n. 231/07, pertanto, la Cambi si riserva la facoltà di astenersi e non concludere l'operazione nel caso di impossibilità oggettiva di effettuare l'adeguata verifica della clientela.

**17** Per ogni lotto contenente materiali appartenenti a specie protette come, ad esempio, corallo, avorio, tartaruga, coccodrillo, ossi di balena, corni di rinoceronte, etc., è necessaria una licenza di esportazione CITES rilasciata dal Ministero dell'Ambiente e della Tutela del Territorio. Si invitano i potenziali acquirenti ad informarsi presso il Paese di destinazione sulle leggi che regolano tali importazioni.

**18** Il diritto di seguito verrà posto a carico del venditore ai sensi dell'art. 152 della L. 22.04.1941 n. 633, come sostituito dall'art. 10 del D.Lgs. 13.02.2006 n. 118, ove applicabili.

**19** I valori di stima indicati nel catalogo sono espressi in euro e costituiscono una mera indicazione e non possono determinare alcun affidamento negli offerenti e negli aggiudicatari. Tali valori possono essere uguali, superiori o inferiori ai prezzi di riserva dei lotti concordati con i venditori.

**20** Le presenti Condizioni di Vendita sono regolate dalla legge italiana e sono integralmente accettate, senza alcuna riserva, da tutti i soggetti partecipanti alla vendita all'asta (anche da remoto, via telefono, via internet, mediante applicazioni). In caso di traduzione in altra lingua delle Condizioni di Vendita, prevarranno e resteranno valide e vincolanti le Condizioni di Vendita nel testo in lingua italiana. Per qualsiasi controversia relativa all'attività di vendita all'asta presso la Cambi è stabilita la competenza esclusiva del Foro di Genova, ogni altro Foro escluso.

**21** I dati forniti da coloro che parteciperanno all'asta sono trattati in conformità alla vigente normativa sulla tutela della riservatezza dei dati personali (c.d. Privacy), come da apposita informativa rilasciata da Cambi. Ai sensi dell'art. 13 del regolamento UE 679/2016 (GDPR), la Cambi, nella sua qualità di titolare del trattamento, informa che i dati forniti verranno utilizzati, con mezzi cartacei ed elettronici, per poter dare piena ed integrale esecuzione agli obblighi contrattuali tra le parti, ai contratti di compravendita stipulati dalla stessa società, nonché per il perseguimento di ogni altro servizio inerente l'oggetto sociale della Cambi. Per dare esecuzione ai contratti il conferimento dei dati è obbligatorio, mentre per altre finalità è facoltativo e sarà richiesto con opportune modalità. Per prendere visione dell'informativa estesa si faccia riferimento alla privacy policy sul sito web [www.cambiaste.com](http://www.cambiaste.com).

La registrazione alle aste consente alla Cambi - salvo rinuncia degli interessati - di inviare i cataloghi delle aste successive ed altro materiale informativo relativo all'attività della stessa.

**22** Qualsiasi comunicazione inerente alla vendita dovrà essere effettuata mediante posta elettronica certificata oppure lettera raccomandata A.R. indirizzata alla: Cambi Casa d'Aste S.r.l.

**Castello Mackenzie  
Mura di S. Bartolomeo n. 16  
16122, Genova**

# CONDITIONS OF SALE

Cambi Casa d'Aste S.r.l. shall hereinafter be referred to as "Cambi".

## 1 Sales are made to the highest bidder.

Cambi acts as a representative agent in the name and on behalf of each consignor of lots. The sale of each lot shall be considered as done between the seller and the buyer (the person who has placed the highest bid out of all the subjects placing bids on a single lot, who is therefore declared to be the successful bidder) directly; this implies that Cambi does not take on any direct liability towards buyers or other third parties arising out of the sale of the lots, and any and all liabilities, including those under Articles 1476 et seq. of the Italian Civil Code, shall be borne by the sellers of the lots. The sales director (so-called auctioneer)'s hammer determines the conclusion of the sales agreement between the seller and the buyer, as well as the buyer's liability to pay to Cambi the full amount owed for the lot, which includes the hammer price and the buyer's premium set forth herein (Art. 13). It is expressly stipulated that the sale shall be considered as completed for all purposes, and ownership of the purchased lot shall be transferred to the buyer, only upon full payment to Cambi of all the amounts owed by the buyer pursuant to these terms of sale (notwithstanding any differing provisions set forth by Italian Legislative Decree No. 42/04, including those on the subject of the State's right of first refusal; please also refer to Article 15 below).

2 The lots put up for sale shall be considered as used goods provided as antiques and as such do not qualify as "products" pursuant to the definition stated in Article 3 letter e) of the Italian Consumer Code (Legislative decree 6.09.2005 n. 206).

3 The auction is preceded by a viewing during which Cambi (via the Auctioneer or other appointees) shall be available to provide any necessary clarification; upon request, Cambi may provide a condition report for the relevant lot (this service is only guaranteed for lots with an estimate value above 1,000€). The viewing's purpose is to allow potential buyers to carefully and thoroughly examine the authenticity, the state of conservation, provenance, type, and quality of the lots, regarding which only the bidders and the buyer take on any and all risks and liabilities, including those relating to Article 1488, c. 2 of the Italian Civil Code. After the sale, neither Cambi nor the sellers shall be held responsible for any vices in the lots, pertaining, among other things, the state of conservation, misattribution, authenticity, provenance, weight or lack of quality in the lots. To this end, the bidders and the buyers expressly waive the warranty set forth in Article 1490 of the Civil Code, indemnifying Cambi from any liability; to this effect, neither Cambi, nor its staff and consultants, shall issue any valid warranty in this regard.

The potential buyer thus undertakes to examine the lot thoroughly before participating in the auction, consulting a trusted expert or restorer if necessary, in order to ascertain all the aforementioned characteristics, fully and exclusively taking on any and all risks and liabilities regarding the purchase of the lot and its features, which, in case of purchase, shall be deemed to have been sold on an "as seen" basis.

A bid placed for the purchase of one or more lots acts as an express declaration that the bidder has seen and examined the lots and accepts to purchase them unconditionally, in the actual condition and legal status in which each lot is, regardless of the description thereof provided by Cambi.

4 The auctioned lots are sold in the condition they are in at the time of the viewing, with all the defects and flaws they may have such as parts that have been broken, restored, replaced or are missing. These features, even when they are not expressly stated in the catalogue, shall not be considered to be decisive regarding disputes on the sale. Antique goods, by their very nature, may have been subject to restorations or changes of various types, such as overpainting; this kind of intervention can never be considered as hidden defects or counterfeit of a lot. As for electrical or mechanical goods, they are not verified before

the sale and are purchased by the buyer at their own risk. Watch movements shall be considered as not inspected.

5 Cambi acts as a representative agent of the seller and is exempt from any and all liabilities regarding the provenance and description of the lots in the catalogues, brochures, condition reports, or any other collateral; these descriptions, as well as all other statements or depictions, shall be considered as merely indicative (with the sole purpose of identifying the lots) and not exact descriptions of the actual condition and legal status of the lots, nor shall they be binding for Cambi (as they may be subject to changes before the lot is put up for sale), nor can they be the grounds for any kind of guarantee towards the bidders and the buyer. Cambi shall not be held responsible for any errors and omissions relating to such descriptions, and it disclaims any and all (express or implied) warranties as to the condition, attribution, authenticity, or provenance of the lots, regarding which the seller is solely responsible, including towards the bidders and the buyers. To this effect, the bidders and the buyer expressly release Cambi from any liability regarding the condition, attribution, authenticity, provenance and description of the lots. In any case, in the event that the representative agent's responsibility in said matters are established, Cambi may reimburse to the buyer (after the contested lot has been returned in the same actual condition and legal status it was in at the time of the sale) only the amount corresponding to the amount that has been received by the buyer for the buyer's premium (Art. 13) for the contested lot, and the buyer waives, with immediate effect, the rights to any further claim against Cambi in any capacity whatsoever, and without prejudice to the buyer's right to take direct action against the seller for further damages and any other claims (to this purpose, at the buyer's request, Cambi may provide the seller's name and contact information).

6 For antique and 19th century paintings, only the lifetime of the attributed author and the school to which the author belonged are certified. Works from the 20th and 21st century (modern and contemporary art) usually come with certificates of authenticity and any other documents mentioned in each lot's file. No other certificates, reports or assessments, requested or presented after the sale, shall make up the grounds for a dispute regarding authenticity. Furthermore, any dispute regarding the frames is excluded, where the frames are only presented as being part of the painting and thus have no independent value. In these cases, any risk and danger regarding this is borne by the buyer exclusively.

7 All information regarding metal punches, gold carat and on the weight of gold, diamonds and coloured stones are approximate and given for indication purposes only, and Cambi shall not be held liable for any mistakes in said information or for the artful forgery of valuable goods. Cambi does not guarantee for any certificates attached to the valuables for assessments performed by independent gemmology laboratories, although such assessments may be referred to for the buyers' information.

8 As to books, manuscripts, prints, and other paper assets, no complaints shall be accepted with regards to damage to the binding, stains, insect holes, cropped or cut edges and any other defect that does not affect the completeness of the text and/or the illustrations; nor for the lack of tables of contents, or white pages, inserts, additions and appendixes made after the work's publication.

If the item does not have the letters "O.C." on it, it is understood that the piece has not been collated, hence it is not guaranteed as complete.

9 Any complaint put forth by the successful bidders/buyers, that shall first of all be settled scientifically between a consultant appointed by Cambi and an equally qualified expert chosen by the successful bidder/buyer, shall be filed in writing via registered letter with return receipt within fifteen days from the sale. After such term, Cambi's liability ceases to exist. A complaint acknowledged as valid by Cambi shall lead to the mere reimbursement by Cambi of

the amount actually paid by the successful bidder/buyer for the buyer's premium (Art. 13) and received by Cambi, when the contested lot is returned in the same actual condition and legal status it was in at the time of the sale, and the successful bidder/buyer shall have no further pretenses towards Cambi at no title whatsoever. It is understood that the successful bidder/buyer may only put forth any further claims and complaints directly towards the seller, including reimbursing the paid hammer price (to this end, upon the buyer's request, Cambi may provide the seller's name and contact information).

In case of valid complaints acknowledged by Cambi regarding counterfeited items, provided that the buyer is in the position to return the lot with no claims or pretenses by third parties and that the lot is in the same conditions it was in on the date of the sale, Cambi may, at its sole discretion, annul the sale and reveal the seller's name to the buyer, upon the buyer's request and after giving notice of this to the seller. In this case, too, provided that the contested lot is returned in the same actual condition and legal status it was in at the time of the sale, Cambi shall reimburse to the successful bidder only the amount actually paid for the buyer's premium (Art. 13) and received by Cambi, and the successful bidder/buyer shall have no further pretenses towards Cambi at no title whatsoever. It is understood that the successful bidder/buyer may only put forth any further claims and complaints directly towards the seller, including reimbursing the paid hammer price (to this end, upon the buyer's request, Cambi may provide the seller's name and contact information).

Cambi shall not reimburse the buyer if the lot description in the catalogue is consistent with the opinion generally accepted by scholars and experts at the date of the sale, or if it states that the lot's authenticity or attribution are uncertain, or if at the date of the lot's publication it wouldn't have been possible to ascertain its counterfeiting without performing impractical or unreasonably costly analyses or analyses that could have damaged the lot or otherwise caused a decrease in its value.

10 The Auctioneer may accept buying commissions for the lots at established prices, with a specific mandate, and place bids on behalf of third parties. During the auction there may be telephone bids that are accepted at Cambi's incontestable discretion and passed on to the Auctioneer at the bidder's own risk. Such telephone calls may be recorded. If they are participating in the auction via telephone or Internet, the bidders and the buyer release Cambi from any and all liabilities arising out of technical issues or other problems that may prevent them from fully taking part in the auction (eg. in case of interruptions in the communication, phone line problems, unavailability – for whatever reason), and they shall bear every risk regarding the unsuccessful purchase of one or more lots.

11 Lots are awarded by the Auctioneer, who has full and incontestable discretion in managing and carrying on the auction, and sold to the highest bidder, at the highest of the bids collected; in case of dispute to an award, the disputed item is put up for sale again during the same session, based on the last accepted bid. Cambi may not proceed to award and/or pull from the auction any lots if the best bid among those received hasn't reached the minimum reserve price agreed upon with the seller; in this case, the lots will be considered as not awarded to any of the bidders. Any risks regarding the loss of or damage to the awarded lots will be transferred to the buyer starting from the moment in which the lot is awarded.

The Auctioneer may, at their full discretion and in any moment during the auction: pull a lot from the auction, place consecutive bids or outbid other bidders in the seller's interest until the reserve price is reached, as well as take any measures that they should deem appropriate for the circumstances, such as combine or separate lots or make changes to the sale's order. In the event of a draw between a written bid and an in-room or remote bid, the written bid will be preferred; in the event of a draw between written bids, the earlier bid will be preferred.

If a remote bid is received substantially concurrently with the knock down and/or the award of a lot, also taking into

account the technical delay that may derive from remote participation, the Auctioneer may revoke the initial award, reopen the auction and proceed to a new award of the lot.

**12** In order to take part in the auction, all bidders shall (no later than 5 hours before the start of the auction; or, for those who will be present in the auction hall during the sale, no later than 1 hour before the start of the auction) fill in, sign, and deliver to Cambi the so-called bid form (that is also present in the auction catalogue, on Cambi's website, and on the premises where the auction is held), and attach to the bid form a valid form of ID. Upon signing the bid form, all bidders irrevocably undertake to purchase the stated lots at the price offered, and also expressly accept the contents of these Terms of Sale without reservation.

On the day of the auction, prior to entering the hall, clients that wish to bid on any lot whatsoever shall request a "personal number" that is provided by Cambi's staff subject to receiving the client's personal information and address and a copy of the client's identity document; the client may also be required to provide bank references or other guarantees for the payment of the hammer price and buyer's premium. At the time of purchase, any clients who have not done so yet shall give Cambi their personal information and address. Cambi reserves the unilateral and unquestionable right to deny anyone, at its sole discretion, access to its premises and to the auction, and to reject bids from unknown or unwelcome buyers (the latter also includes anyone who has participated in one of Cambi's auctions before and has failed to pay the amounts owed for the purchase within the stated time limits or at all); Cambi may, in these cases, choose to allow participation in the auction provided that an adequate deposit is made to cover the whole price of the desired lots or another valid and adequate guarantee or proof of the required funds is provided. If a buyer fails or is late in settling a payment, Cambi may reject any bids placed by said buyer or a representative of said buyer during the following auctions.

**13** For each awarded lot, the successful bidder shall pay to Cambi both the lot's hammer price and the buyer's premium (including VAT, where applicable by law) amounting to: (i) 30% for the portion of price up to € 2,000.00; (ii) 25% for the portion of price exceeding € 2,000.00 and up to € 200,000.00 (iii) 20% for the portion of price exceeding € 200,000.00. The successful bidder will also be liable for payment to Cambi of any other expenses and charges, where it is established by these Terms of Sale.

**14** The buyer shall settle the full payment owed to Cambi before collecting the purchased items, no later than the final deadline of five business days following the purchase (this deadline shall remain suspended, in the cases in which the Italian Leg. Dec. no. 42/2004 "Code of Cultural Heritage" is applicable, for the time period established by law with regards to the right of first refusal; see Art. 15 below). The awarded lots shall be collected within the final deadline of two weeks following the purchase (this deadline shall remain suspended, in the cases in which the Italian Leg. Dec. no. 42/2004 "Code of Cultural Heritage" is applicable, for the time period established by law with regards to the right of first refusal; see Art. 15 below); it is understood that the awarded lots can be delivered to the buyer only following the full and timely payment to Cambi of all amounts owed and in any way set forth by these Terms of Sale. If the buyer fails to pay, in whole or in part, the total amount owed by that time, Cambi shall be entitled, at its own discretion, to:

- a) terminate the award and sale of the lots in accordance with Art. 1456 of the Italian Civil Code, and return the item to the consignor; in this case, the successful bidder shall pay to Cambi, as a penalty, the amount corresponding to the buyer's premium as per Art. 13 above, calculated on the hammer price, notwithstanding the right to further damages; or
- b) take any legal actions necessary to obtain the compulsory enforcement of the purchase obligation for the awarded lot and the payment to Cambi; or
- c) sell the lot through private negotiations or in the following auctions, on behalf of the non-paying buyer and at their own expense, pursuant to art. 1515 of the Italian Civil

Code, taking compensation from the future selling price, notwithstanding the right to payment for any further claims and damage compensation.

If the successful bidder doesn't fully comply with their obligations within the stated timeframe, Cambi shall still be indemnified from any liability towards the successful bidder for the loss, damage or theft (in full or in part) of the awarded lot following said timeframe; the successful bidder hereby waives, with immediate effect, the rights to any further claim or complaint towards Cambi.

In any case, Cambi will be entitled to payment by the successful bidder, for each lot, of the relevant custodial fees, as well as the reimbursement of any expenses incurred for transportation and storage, as per the price list available upon request.

**15** Each buyer shall, for the lots subject to the procedure of declaration of cultural interest (so-called "notification / notifica") pursuant to Articles 13 et seq. of Italian Leg. Dec. no. 42/2004 (Code of Cultural Heritage) or to the precautionary regime following the notification procedure (Articles 14 et seq. of Italian Leg. Dec. no. 42/04), comply with all the provisions set forth by the Code of Cultural Heritage as well as any other applicable regulation, including those regarding customs, currency and tax matters. It is the buyer's sole liability to verify whether there are any restrictions to the circulation (including within Italy) and/or the export of the purchased lots, as well as the permits/certificates that may be required by law or equivalent titles (that have been or shall be issued), and Cambi shall be expressly indemnified from any and all obligation and/or liability in these regards.

Cambi shall give notice of any lots that fall under a regime of temporary admission brought onto the Italian territory by a foreign seller.

If either the right of first refusal pursuant to Art. 60 et seq. of Italian Leg. Dec. no. 42/2004 or the forceful purchase ("acquisto coattivo") <pursuant to Art. 70 of said law are exercised, the successful bidder shall not be entitled to make any claims, at any title whatsoever, to Cambi and/or the seller.

In the event of compulsory purchase pursuant to Art. 70 of Italian Leg. Dec. no. 42/2004, the Auction House's right to obtain payment of the buyer's premium by the successful bidder shall remain unaffected.

Certain lots may already have been subject to a declaration of cultural interest by the Ministry of Cultural Heritage, Cultural Activities and Tourism pursuant to Art. 13 of the Italian Code of Cultural Heritage. In that case – or in the event that a procedure of declaration of cultural interest pursuant to Art. 14 of the Italian Code of Cultural Heritage has been set out, Cambi shall give notice of this in the catalogue and/or through an announcement made by the Auctioneer before the relevant lots are put up for sale. If a lot is subject to a declaration of cultural interest or to the procedure of declaration of cultural interest before their sale, the seller shall report that the lot has been sold to the relevant Ministry, pursuant to Art. 59 of the Italian Code of Cultural Heritage. The sale of the "notified" lots shall be subject to the suspensive condition that the relevant Ministry does not exercise its right of first refusal within the time limits laid down by law (sixty days from the date on which the report was received, or within the limit of 180 days as per Art. 61 comma II of the Italian Code of Cultural Heritage). Before said time limits for the right of first refusal have expired, the lots cannot be delivered to the buyer based on the provisions in Art. 61 of the Italian Code of Cultural Heritage.

In any case, it is understood that if any declaration of cultural interest (or the procedure thereof) should be presented after the moment of the sale, this shall in no way affect or annul the sale, nor the payment liability towards Cambi, nor, in general, the sale and purchase of the awarded lots.

The lots shall only be shipped abroad subject to obtaining a certificate of free circulation or a declaration of value (so-called DVAL), based on the Cultural Heritage Code and its subsequent provisions, where applicable. It is the buyer's sole responsibility to obtain the documents needed in order to export the lots. In no case shall Cambi be held responsible for any issues concerning the export procedure,

including delays or failure to obtain the documents needed in order to export the lots, as the relevant Export Office is solely responsible for the timeframes and assessments in this regard.

Cambi does not take on any responsibility towards the buyer as for any possible export restriction of the objects sold, nor concerning any possible license or certificate that the buyer must obtain according to the Italian law.

**16** All clients undertake to provide a copy of their ID as well as all necessary and updated information that allow Cambi to fulfill its customer due diligence obligations, pursuant to and in accordance with Art. 22 of Italian Leg. Dec. no. 231/2007 (Anti-Money Laundering Decree). All transactions shall only be completed subject to the client providing the information required in order to fulfill said obligations. Therefore, as set forth by Art. 42 of Italian Leg. Dec. no. 231/07, Cambi reserves the right to hold back and not complete the transaction if it is not possible to perform customer due diligence.

**17** Any lot including material that belongs to protected species such as, for example, coral, ivory, tortoise, crocodile, whale bones, rhino horns, etc., requires a CITES export permit issued by the Ministry of Environment and Energy Security.

All potential buyers are required to look into the laws regarding the import of such items in their Country of destination.

**18** The right of resale shall be borne by the seller pursuant to Art. 152 of Italian Law no. 633 of 22.04.1941, as replaced by Art. 10 of Italian Leg. Dec. no. 118 of 13.02.2006, where applicable.

**19** The estimate values in the catalogue are stated in Euros and are only given for information; they shall not determine any certainty for bidders and successful bidders. Such values may be equal to, higher or lower than the reserve prices agreed upon with the sellers.

**20** The Terms of Sale, governed by Italian law, are fully accepted, with no reserves, by all subjects taking part in the auction sale (including anyone participating remotely, via telephone, Internet, or apps). In the event that the Terms of Sale are translated into a language or languages other than Italian, the Italian version shall prevail and remain binding. All disputes arising out of Cambi's sale at auction activity shall be subject to the exclusive jurisdiction of the Court of Genoa, Italy; any other court of law is excluded.

**21** The data provided by people taking part in the auction are processed in accordance with the current regulations in force on the protection of personal data (so-called Privacy), as stated in Cambi's Privacy policy. Pursuant to Art. 14 of Regulation (EU) 2016/679 (GDPR), Cambi, in its capacity as data controller, informs that the personal data provided shall be used, in paper-based and electronic means, to fully and comprehensively perform the contractual obligations between the parties, the sale and purchase agreements stipulated by the company, as well as to perform any other services pertinent to Cambi's business purpose. The provision of data is mandatory in order to

The provision of data is mandatory in order to fulfill the contracts; for other purposes, it is discretionary and it shall be requested in the appropriate manner. The full Privacy policy is available on Cambi's website [www.cambiaste.com](http://www.cambiaste.com).

By registering for an auction, clients are consenting – unless they opt out – to receive catalogues for the following auctions as well as other informative material relating to the Cambi's activities sent out by Cambi.

**22** Any communications regarding the sales shall be made via certified email or registered letter with return receipt to: Cambi Casa d'Aste S.r.l.



**Ambrosiana Casa d'Aste di****A. Poleschi**

Via Sant'Agnesa 18, 20123 Milano  
tel. 02 89459708 fax 02 40703717  
www.ambrosianacasadaste.com  
info@ambrosianacasadaste.com

**Ansuini 1860 Aste**

Viale Bruno Buozzi 107  
00197 Roma  
tel. 06 45683960 fax 06 45683961  
www.ansuiniaste.com  
info@ansuiniaste.com

**Bertolami Fine Art**

Piazza Lovatelli 1  
00186 Roma  
tel. 06 32609795 - 06 3218464  
fax 06 3230610  
www.bertolamifineart.com  
info@bertolamifineart.com

**Blindarte Casa d'Aste**

Via Caio Duilio 10  
80125 Napoli  
tel. 081 2395261 fax 081 5935042  
www.blindarte.com  
info@blindarte.com

**Cambi Casa d'Aste**

Castello Mackenzie  
Mura di S. Bartolomeo 16  
16122 Genova  
tel. 010 8395029 fax 010879482  
www.cambiaste.com  
info@cambiaste.com

**Capitolium Art**

Via Carlo Cattaneo 55  
25121 Brescia  
tel. 030 2072256 fax 030 2054269  
www.capitoliumart.it  
info@capitoliumart.it

**Colasanti Casa d'Aste**

Via Aurelia, 1249  
00166 Roma  
tel. 06 66183260 fax 06 66183656  
www.colasantiaste.com  
info@colasantiaste.com

**Eurantico**

S.P. Sant'Eutizio 18  
01039 Vignanello (VT)  
tel. 0761 755675 fax 0761 755676  
www.eurantico.com  
info@eurantico.com

**Fabiani Arte**

Via Guglielmo Marconi 44  
51016 Montecatini Terme PT  
tel. 0572 910502  
www.fabianiarte.com  
info@fabianiarte.com

**Farsettiarte**

Viale della Repubblica  
(area Museo Pecci), 59100 Prato  
tel. 0574 572400 fax 0574 574132  
www.farsettiarte.it  
info@farsettiarte.it

**Fidesarte Italia**

Via Padre Giuliani 7  
(angolo via Einaudi)  
30174 Mestre (VE)  
tel. 041 950354 fax 041 950539  
www.fidesarte.com  
info@fidesarte.com

**Finarte SpA**

Via Paolo Sarpi, 6  
20154 Milano  
tel. 02 3363801 fax 02 28093761  
www.finarte.it  
info@finarte.it

**International Art Sale**

Via G. Puccini 3  
20121 Milano  
tel. 02 40042385 fax 02 36748551  
www.internationalartsale.it  
info@internationalartsale.it

**Libreria Antiquaria Gonnelli Casa d'Aste**

Via Fra Giovanni Angelico, 49  
50121 Firenze  
tel. 055 268279 fax 0039 0552396812  
www.gonnelli.it  
info@gonnelli.it

**Maison Bibelot Casa d'Aste**

Corso Italia 6  
50123 Firenze  
tel. 055 295089 fax 055 295139  
www.maisonbibelot.com  
segreteria@maisonbibelot.com

**Studio d'Arte Martini**

Borgo Pietro Wuhrer 125  
25123 Brescia  
tel. 030 2425709 fax 030 2475196  
www.martiniarte.it  
info@martiniarte.it

**Pandolfini Casa d'Aste**

Borgo degli Albizi 26  
50122 Firenze  
tel. 055 23408889 fax 055 244343  
www.pandolfini.com  
info@pandolfini.it

**Sant'Agostino**

Corso Tassoni 56  
10144 Torino  
tel. 011 4377770 fax 011 4377577  
www.santagostinoaste.it  
info@santagostinoaste.it

## REGOLAMENTO

---

**Articolo 1** I soci si impegnano a garantire serietà, competenza e trasparenza sia a chi affida loro le opere d'arte, sia a chi le acquista.

**Articolo 2**

Al momento dell'accettazione di opere d'arte da inserire in asta i soci si impegnano a compiere tutte le ricerche e gli studi necessari, per una corretta comprensione e valutazione di queste opere.

**Articolo 3**

I soci si impegnano a comunicare ai mandanti con la massima chiarezza le condizioni di vendita, in particolare l'importo complessivo delle commissioni e tutte le spese a cui potrebbero andare incontro.

**Articolo 4**

I soci si impegnano a curare con la massima precisione i cataloghi di vendita, corredando i lotti proposti con schede complete e, per i lotti più importanti, con riproduzioni fedeli. I soci si impegnano a pubblicare le proprie condizioni di vendita su tutti i cataloghi.

**Articolo 5**

I soci si impegnano a comunicare ai possibili acquirenti tutte le informazioni necessarie per meglio giudicare e valutare il loro eventuale acquisto e si impegnano a fornire loro

tutta l'assistenza possibile dopo l'acquisto.

I soci rilasciano, a richiesta dell'acquirente, un certificato su fotografia dei lotti acquistati. I soci si impegnano affinché i dati contenuti nella fattura corrispondano esattamente a quanto indicato nel catalogo di vendita, salvo correggere gli eventuali refusi o errori del catalogo stesso.

I soci si impegnano a rendere pubblici i listini delle aggiudicazioni.

**Articolo 6**

I soci si impegnano alla collaborazione con le istituzioni pubbliche per la conservazione del patrimonio culturale italiano e per la tutela da furti e falsificazioni.

**Articolo 7**

I soci si impegnano ad una concorrenza leale, nel pieno rispetto delle leggi e dell'etica professionale.

Ciascun socio, pur operando nel proprio interesse personale e secondo i propri metodi di lavoro si impegna a salvaguardare gli interessi generali della categoria e a difenderne l'onore e la rispettabilità.

**Articolo 8**

La violazione di quanto stabilito dal presente regolamento comporterà per i soci l'applicazione delle sanzioni di cui all'art.20 dello Statuto ANCA.









