

CAMBI

DESIGN

GENOVA 12 DICEMBRE 2025









DESIGN

DESIGN

VENERDÌ 12 DICEMBRE 2025

ore 14.30 - Lotti 1 - 367

FRIDAY 12 DECEMBER 2025

h 2.30 pm - Lots 1 - 367

Asta 1110 - Auction 1110

GENOVA

Castello Mackenzie, Via Mura di San Bartolomeo 16

ESPOSIZIONE - VIEWING

Solo su appuntamento

Only by appointment

Expo.ge@cambiaste.com

CAMBI LIVE

Nelle aste **Cambi Live** le offerte pervenute nei giorni precedenti l'asta, tramite **www.cambiaste.com** e tramite app, concorrono immediatamente per stabilire il miglior offerente. Sarà inoltre possibile partecipare in diretta il giorno dell'asta col servizio **Cambi Live**.

*In Cambi Live auctions, bids received in the days leading up to the auction, via **www.cambiaste.com** and via app, immediately compete to determine the highest bidder. It will also be possible to participate live on auction day with the **Cambi Live** service.*





INFORMAZIONI PER QUESTA VENDITA

DIRETTORE DIPARTIMENTO
PIERMARIA SCAGLIOLA

SENIOR SPECIALIST
WALTER MONDAVILLI

ESPERTO DIPARTIMENTO
SIRIO CANDELORO

JUNIOR SPECIALIST
MARIA MARTELLI

ASSISTENTE DIPARTIMENTO
ALESSANDRA GATTI

CONDITION REPORT

Lo stato di conservazione dei lotti non è indicato in catalogo; chi non potesse prendere visione diretta delle opere è invitato a richiedere un condition report all'indirizzo e-mail:

conditions.genova@cambiaste.com

The state of conservation of the lots is not specified in the catalog. Who cannot personally examine the objects can request a condition report by e-mail:

conditions.genova@cambiaste.com

OFFERTE

Le persone impossibilitate a presenziare alla vendita possono concorrere all'asta tramite offerta scritta o telefonica che deve pervenire almeno 5 ore lavorative prima dell'asta all'indirizzo e-mail:

offerte.genova@cambiaste.com

Clients who cannot attend the auction in person may participate by absentee or telephone bid to be received at least 5 working hours prior to the sale by e-mail at:

bids.genova@cambiaste.com

DIPARTIMENTI

DIREZIONE

Presidente



Matteo Cambi
matteo@cambiaste.com

CEO



Sebastian Cambi
sebastian@cambiaste.com

Direttore



Giulio Cambi
giulio@cambiaste.com

ARTE ANTICA

Argenti



Carlo Peruzzo
c.peruzzo@cambiaste.com

Arte Orientale



Dario Mottola
d.mottola@cambiaste.com

Dipinti del XIX-XX secolo



Tiziano Panconi
t.panconi@cambiaste.com

Dipinti e Disegni Antichi



Gianni Minozzi
g.minozzi@cambiaste.com

Filatelia



filatelia@cambiaste.com

Libri e Stampe Antiche



Gianni Rossi
g.rossi@cambiaste.com

Maioliche e Porcellane



Enrico Caviglia
e.caviglia@cambiaste.com

Mobili e Arredi



Claudia Miceli
arredi@cambiaste.com

Numismatica



Paolo Giovanni Crippa
p.crippa@cambiaste.com

Scultura e Oggetti d'Arte



Carlo Peruzzo
c.peruzzo@cambiaste.com

Tappeti Antichi



Giovanna Maragliano
g.maragliano@cambiaste.com

SEDI

GENOVA

Castello Mackenzie
Mura di S. Bartolomeo 16 - 16122 Genova
Tel. +39 010 8395029
Fax +39 010 879482
genova@cambiaste.com

MILANO

Via San Marco 22 - 20121 Milano
Tel. +39 02 36590462
Fax +39 02 87240060
milano@cambiaste.com

ROMA

Via Margutta 1A - 00187 Roma
Tel. +39 06 95215310
roma@cambiaste.com

RAPPRESENTANZE

TORINO

Via Giolitti 1
Titti Curzio - Tel. 011 855641
torino@cambiaste.com

VENEZIA

San Marco 3188/A
Gianni Rossi - Tel. 339 7271701
g.rossi@cambiaste.com

LUGANO

Via Dei Solari 4, 6900
Lorenzo Bianchini - Tel. +41 765442903
l.bianchini@cambiaste.com

LUXURY

Gioielli



Titti Curzio
t.curzio@cambiaste.com

Orologi da Polso



Domenico Ceconi
d.ceconi@cambiaste.com

Vini e Distillati



Franco Foschetti
f.foschetti@cambiaste.com

Fashion Vintage



vintage@cambiaste.com

ARTE DEL XX SECOLO

Arte Moderna e Contemporanea



Michela Scotti
m.scotti@cambiaste.com



Daniele Palazzoli
d.palazzoli@cambiaste.com

Arti Decorative del XX secolo



Marco Arosio
m.arosio@cambiaste.com

Fotografia



Chico Schoen
c.schoen@cambiaste.com

Design



Piermaria Scagliola
p.scagliola@cambiaste.com



Walter Mondavilli
w.mondavilli@cambiaste.com



Sirio Candeloro
s.candeloro@cambiaste.com

Manifesti e Pop Culture



Mirko Morini
m.morini@cambiaste.com

1

Carlo Rizzarda, attribuito a

LAMPADA A SOSPENSIONE

Struttura in ferro battuto e patinato.

Prod. Italia, 1920 ca.

cm 130x15x102

Euro 1.000 - 1.500



2

CONSOLE

Struttura in legno
impiallacciato e grissinato.

Piani in cristallo molato.

Prod. Italia, 1940 ca.

cm 131x35x90

Euro 800 - 1.200



3

Barovier e Toso

GRANDE LAMPADA A PLAFONE

Struttura in vetro di Murano cordonato.

Prod. Barovier e Toso, Italia, 1930 ca.

cm 183x30x16

Euro 1.500 - 2.000



4

Fontana Arte

DUE SPECCHI DA PARETE

Struttura in legno e cristallo
specchiato con decori serigrafati.

Etichetta originale.

Prod. Fontana Arte, Italia, 1930 ca.

cm 34

Euro 1.200 - 1.500





5

Gio Ponti

LAMPADA DA TAVOLO

Montatura in ottone e cristallo inciso.
Decoro a tema sacro modello n. 0388.
Prod. Luigi Fontana, Italia, 1933.
cm 26x7x30

*Bibliografia: Archivio Fontana Arte;
(modello simile) Domus n. 87, marzo 1935*

Euro 2.000 - 3.000



6

LAMPADA DA TERRA

Struttura in cristallo e
diffusore in cristallo satinato.
Base e dettagli in ottone.
Prod. Italia, 1930 ca.
cm 56x64x180

Euro 1.800 - 2.400



7

Venini

SPECCHIO DA TAVOLO

Struttura in legno e ottone,
cornice in vetro di Murano a
torciglione parzialmente colorato.
Etichetta originale.
Prod. Venini, Italia, 1940 ca.
cm 40x20x40

Euro 800 - 1.000



8

Gio Ponti

TAVOLO OCCASIONALE

Struttura e piano in legno e legno
impiallacciato rivestito di corda.
Certificato di autenticità.
Prod. Casa e Giardino, Italia, 1930 ca.
cm 64x57

Euro 1.500 - 2.000



9

DIVANO, DUE POLTRONE E DUE POGGIAPIEDI

Struttura in legno e legno impiallacciato con rivestimento in velluto.

Prod. Italia, 1930 ca.

cm 139x73x70 (divano)

cm 78x82x71 (poltrone)

cm 38x35x33 (poggiapiedi)

Euro 1.500 - 2.000



10

Italo Gamberini

MOBILE VETRINA

Struttura in legno impiallacciato e grissinato con ante in vetro mollato. Dettagli e pomelli in ottone. Proveniente da una collezione privata - Firenze. Con disegno originale su carta, dis. n.1137 prot. 185. Prod. Italia, 1940 ca. cm 214x46x101

Euro 1.500 - 2.000



11

Italo Gamberini

MOBILE CONTENITORE

Struttura in legno impiallacciato e grissinato.

Dettagli e pomelli in ottone.

Proveniente da una collezione privata - Firenze.

Con disegno originale su carta, dis. n.1137 prot. 185.

Prod. Italia, 1940 ca.

cm 275x50x101

Euro 1.500 - 2.000



12

Seguso

LAMPADA A SOSPENSIONE

Struttura in metallo e vetro di Murano.

Diffusori in vetro di Murano satinato,

profili in vetro di Murano lattimo e

dettagli in ottone.

Prod. Seguso, Italia, 1940 ca.

cm 70x114

Euro 800 - 1.000



13

TAVOLO DA PRANZO

Struttura e sostegni in legno e

legno impiallacciato. Piano in

cristallo specchiato e colorato.

Prod. Italia, 1940 ca.

cm 180x90x77

Euro 1.000 - 1.500



14

Vittoriano Viganò

POLTRONA PIEGHEVOLE MOD. TRIPOLINA

Struttura in legno e rivestimento in tessuto. Particolari in ottone.

Prod. Italia, 1930 ca.

cm 59x70x80

Bibliografia: Domus n. 97, gennaio 1936; I. de Guttry, M. P. Maino, Il mobile déco italiano, p. 56, Laterza, 1988.

Euro 800 - 1.200



15

CONSOLE

Struttura in impiallacciatura di radica con piano in cristallo specchiato.

Prod. Italia, 1940 ca.

cm 131x33x82

Euro 1.500 - 2.000



16

Pietro Chiesa, attribuito a

SPECCHIO

Cornice in cristallo colorato molato e inciso.

Struttura in legno.

Prod. Fontana Arte, Italia, 1940 ca.

cm 61x6x82

Euro 1.500 - 2.000



17

Maurizio Tempestini, attribuito a

DUE POLTRONE

Struttura in legno scolpito e sostegni in legno

ebanizzato con rivestimento in tessuto satinato.

Prod. Italia, 1940 ca.

cm 63x88x84

Euro 1.000 - 1.500



18

Fontana Arte

DUE LAMPADE DA TAVOLO

Struttura e dettagli in ottone con
diffusore in vetro curvato e sabbato.

Etichetta originale.

Prod. Fontana Arte, Italia, 1940 ca.
cm 12x10x17

Euro 1.000 - 1.500



19

Paolo Buffa

TAVOLO BASSO

Struttura in legno e legno scolpito con piano
a decoro in legno impiallacciato. Cassetti
rivestiti di cristallo specchiato e colorato.

Prod. Italia, 1940 ca.
cm 80x50x55

Euro 1.200 - 1.500



20

Venini

LAMPADA A SOSPENSIONE

Struttura in metallo con elementi
diffusore in canne di vetro di

Murano trasparente e colorato.

Prod. Venini, Italia, 1930 ca.

cm 44x26x149

Euro 1.000 - 1.500



21

Pietro Chiesa

DUE LAMPADE A PARETE

Struttura in ottone nichelato e diffusori
in cristallo rastremato satinato.

Prod. Fontana Arte, Italia, 1940 ca.
cm 13,5x15x47

*Bibliografia: F. Deboni, Fontana Arte :
Gio Ponti, Pietro Chiesa, Max Ingrand, f.
42, Allemandi, 2012*

Euro 1.200 - 1.500



22

Barovier e Toso

DUE LAMPADE A PARETE

Struttura in ottone ed elementi
diffusori in vetro di Murano.
Prod. Barovier e Toso, Italia, 1940 ca.
cm 16x15x50

Euro 800 - 1.000



23

Paolo Buffa

TAVOLO

Struttura e piano in legno con
sostegni in legno grissinato.
Prod. Italia, 1940 ca.
cm 140x86x79

Euro 1.000 - 1.500



24

Pietro Chiesa

TAVOLO BASSO

Struttura in legno e legno laccato.
Piano in cristallo colorato specchiato.
Prod. Fontana Arte, Italia, 1936.
cm 153x58x46

Euro 4.000 - 6.000



25

Flavio Poli

LAMPADA A PLAFONE

Struttura in metallo con elementi diffusori in vetro di Murano policromo decorato a foglia oro.
Prod. Seguso, Italia, 1940 ca.
cm 60x40

Euro 1.500 - 2.000



26

Pietro Chiesa

LAMPADA A SOSPENSIONE

Struttura in ottone e metallo laccato.
Corpo in legno laccato. Diffusore in
cristallo curvato molato.
Prod. Fontana Arte, Italia, 1940 ca.
cm 70x115

Euro 800 - 1.000



27

ARMADIO MOBILE CONTENITORE

Struttura in legno a decoro dipinto, sostegni in legno ebanizzato e dettagli in ottone.
Prod. Italia, 1940 ca.
cm 160x60x230

Euro 1.000 - 1.500



28

ARMADIO MOBILE CONTENITORE

Struttura in legno a decoro dipinto, sostegni in legno ebanizzato e dettagli in ottone.
Prod. Italia, 1940 ca.
cm 160x60x230

Euro 1.000 - 1.500



29

Carlo Scarpa

LAMPADA A PARETE

Struttura in ottone con pastorali in vetro di Murano rigato inciso e diffusori in vetro di Murano Zanfirico.

Prod. Venini, Italia, 1940 ca.

cm 50x31x46

Bibliografia: (lampadario della stessa serie) Catalogo blu, Tav 184

Euro 2.000 - 3.000



30

Pietro Chiesa

LAMPADA DA TERRA

Struttura in ottone e metallo.
Diffusore in cristallo curvato molato.
Prod. Fontana Arte, Italia, 1940 ca.
cm 78x200

*Bibliografia: (modello simile) F.
Deboni, Fontana Arte, fig. 115,
Allemandi 2012*

Euro 2.000 - 3.000

31

Pietro Chiesa

LAMPADA DA TERRA

Struttura in ottone e metallo.
Diffusore in cristallo curvato molato.
Prod. Fontana Arte, Italia, 1940 ca.
cm 78x200

*Bibliografia: (modello simile) F.
Deboni, Fontana Arte, fig. 115,
Allemandi 2012*

Euro 2.000 - 3.000



32

Stilnovo

LAMPADA A SOSPENSIONE MOD. SPUTNIK

Struttura in ottone e ottone lucido.

Etichetta originale.

Prod. Stilnovo, Italia, 1950 ca.

cm 121x92

Euro 1.500 - 2.000



33

Ignazio Gardella

GRANDE TAVOLO MOD. T2

Struttura in ferro laccato e piedi regolabili in ottone. Piano in legno.
Prod. Azucena, Italia, 1952.
cm 240x126x74

*Bibliografia: Catalogo originale;
Domus n. 285, agosto 1953.*

Euro 3.000 - 4.000



34

Flavio Poli

LAMPADA A PLAFONE

Struttura in metallo ed elementi diffusori in vetro di Murano.
Prod. Seguso, Italia, 1950 ca.
cm 68x22

Euro 1.000 - 1.500



35

Oswaldo Borsani

CONSOLE A PARETE

Struttura e cassetti in legno con dettagli in metallo laccato.
Prod. ABV Arredamenti Borsani Varedo, Italia, 1950 ca.
cm 120x25x14

Euro 1.000 - 1.500



36

Flavio Poli

DUE LAMPADE A SOSPENSIONE

Struttura in ottone e vetro di Murano opalino.

Prod. Seguso, Italia, 1950 ca.

cm 72x92

Euro 4.000 - 6.000



37

Stilnovo

LAMPADA A SOSPENSIONE

Struttura in ottone e metallo verniciato con diffusore in vetro opalino satinato.

Prod. Stilnovo, Italia, 1950 ca.
cm 60x120

Euro 1.500 - 2.000



38

CONSOLE E SPECCHIERA DA PARETE

Struttura in legno ebanizzato e
cristallo specchiato.

Prod. Italia, 1950 ca.
cm 166x28x68 (console)
cm 89x h107 (specchiera)

Euro 1.500 - 2.000



39

Franco Albini

POLTRONA MOD. FIORENZA

Struttura e sostegni in legno,
rivestimento in tessuto.

Prod. Arflex, Italia, 1950 ca.
cm 76x78x99

Euro 2.000 - 3.000



40

Franco Albini

TAVOLO MOD. CAVALLETTO LT2

Struttura e piano in legno con
particolari in metallo laccato.

Prod. Poggi, Italia, 1950.
cm 180x70x72

*Bibliografia: G. Gramigna,
Repertorio del design italiano
1950-2000, p.21, Allemandi, 2021*

Euro 2.000 - 3.000



41

Gianfranco Frattini

SEI SEDIE MOD. 101

Struttura in legno con seduta rivestita di tessuto.

Etichetta originale.

Prod. Cassina, Italia, 1959.

cm 51x53x77

Bibliografia: G. Gramigna, Repertorio del design italiano 1950-2000, p. 64, Allemandi, 2021

Euro 800 - 1.000



42

MOBILE CONTENITORE E SPECCHIERA

Struttura in legno impiallacciato e legno laccato, sostegni in metallo laccato. Maniglie e puntali in ottone.

Prod. Italia, 1950 ca.

cm 180x49x69 (mobile)

cm 74x125 (specchiera)

Euro 600 - 800



43

Franco Albini

POLTRONA MOD. FIORENZA

Struttura, sostegni e braccioli in legno con rivestimenti in tessuto.
Prod. Arflex, Italia, 1952.
cm 73x80x105

Bibliografia: G. Gramigna, Repertorio del design italiano 1950-2000, p. 28, Allemandi, 2021

Euro 2.000 - 3.000



44

Ico Parisi, attribuito a

TAVOLO

Struttura e sostegni in legno con piano in laminato e piedini in ottone.
Prod. Italia, 1950 ca.
cm 199x95x81

Euro 2.000 - 3.000



45

Gino Sarfatti

DUE LAMPADE A PARETE

Struttura in ottone e diffusore in perspex opalino.

Prod. Arteluce, Italia, 1954.

cm 25x23x30

Bibliografia: Domus n. 291, febbraio 1954; M. Romanelli, S. Severi, "Gino Sarfatti opere scelte 1938-1973", p. 404, Silvana Editore, 2012

Euro 1.200 - 1.500



46

Gianfranco Frattini

DIVANO MOD. 872

Struttura in metallo laccato, particolari in legno e rivestimenti in tessuto e skai.

Prod. Cassina, Italia, 1958.

cm 191x85x72

Bibliografia: G. Gramigna, Repertorio del design italiano 1950-2000, p. 57, Allemandi, 2021

Euro 2.000 - 3.000



47

Fontana Arte, attribuito a

CONSOLE DA PARETE

Struttura in cristallo molato con sostegni in ottone.

Prod. Fontana Arte, Italia, 1950 ca.

cm 111x26

Euro 1.000 - 1.500



48

Luigi Caccia Dominioni

SEDIA MOD. P4 CATILINA

Struttura in metallo sagomato, forgiato e laccato. Seduta in legno laccato.

Prod. Azucena, Italia, 1958.

cm 53x47x71

Bibliografia: Catalogo di produzione Azucena; G. Gramigna, Repertorio del design italiano 1950-2000, p. 58, Allemandi, 2021; Domus n. 723, gennaio 1991

Euro 800 - 1.200





49

Venini

LAMPADA A SOSPENSIONE

Struttura metallo e vetro di Murano opalino e colorato.
Prod. Venini, Italia, 1950 ca.
cm 56x80

Euro 1.500 - 2.000

50

GRANDE SPECCHIERA

Struttura in legno con profilo in ottone.
Specchio in vetro con decoro inciso.

Prod. Italia, 1950 ca.
cm 83x4x170

Euro 1.200 - 1.500



51

DIVANO CURVO

Struttura e sostegni in legno
con rivestimento in velluto.

Prod. Italia, 1950 ca.
cm 220x115x72

Euro 1.000 - 1.500





52

Ico Parisi

LIBRERIA

Struttura in legno con mensole in legno laccato.

Certificato di autenticità.

Prod. Fratelli Rizzi, Italia, 1950 ca.

cm 134x36x221

Euro 1.000 - 1.500



53

Angelo Lelli

LAMPADA DA TAVOLO

Struttura in ottone basculante a bilanciere e diffusore in metallo laccato.
Prod. Arredoluce, Italia, 1953.
cm 25x40

Bibliografia: Domus n. 288, p.35, novembre 1953; C. & P. Fiell, 1000 lights from 1878 to 1959, p. 489, Taschen, 2005.

Euro 1.500 - 2.000



54

DIVANO CURVO

Struttura e sostegni in legno dorato con rivestimento in velluto.
Prod. Italia, 1960 ca.
cm 176x90x80

Euro 800 - 1.000



55

Pietro Chiesa

VASO MOD. CARTOCCIO

Struttura in vetro colorato.

Prod. Fontana Arte, Italia, 1960 ca.
cm 20x14

Euro 600 - 800



56

Eero Saarinen

DUE TAVOLI OCCASIONALI MOD. TULIP

Base in fusione di alluminio ricoperto di Rilsan con piano in marmo.

Prod. Italia, 1970 ca.
cm 52x51

Bibliografia: Catalogo originale Knoll

Euro 800 - 1.000



57

Ico Parisi

MOBILE CONTENITORE

Struttura, sostegni e cassetti in legno, ante in legno
grissinato e vetro. Mensole in cristallo molato.

Prod. Italia, 1950 ca.

cm 249x43x167

Euro 1.500 - 2.000



58

Stilnovo

GRANDE LAMPADA A PARETE

Struttura in ottone con
diffusore in metallo laccato.
Prod. Stilnovo, Italia, 1950 ca.
cm 57x59x80

Euro 1.500 - 2.000



59

TAVOLO

Struttura e sostegni in legno, piano in
legno impiallacciato e cristallo molato.
Prod. Italia, 1950 ca.
cm 126x80

Euro 800 - 1.200



60

Angelo Lelli

DUE LAMPADE A PARETE

Struttura in ottone e metallo laccato
con diffusore in vetro opalino.
Prod. Arredoluce, Italia, 1950 ca.
cm 21x6x57

Euro 800 - 1.000



61

Ettore Sottsass

PORTAOMBRELLI

Struttura in alluminio traforato.
Marchio originale.
Prod. Rinnovel, Italia, 1950 ca.
cm 29x50

Bibliografia: Domus 310, settembre 1955, p. 48

Euro 500 - 600



62

Mathieu Matégot

PORTAFIORI

Struttura in lamiera perforata detto rigitulle e metallo laccato.

Prod. Francia, 1950 ca.

cm 67x21x20

Euro 800 - 1.000



63

Marco Zanuso

DUE POLTRONE

Struttura in legno e metallo, sostegni in ottone e rivestimenti in velluto.

Etichetta metallica originale.

Prod. Arflex, Francia, 1950 ca.

cm 66x68x77

Euro 2.000 - 3.000



64

Eugenia Alberti Reggio e Rinaldo Scaioli

APPENDIABITI CON SPECCHIERA

Struttura metallo laccato, legno compensato e curvato con ante mobile.
Sostegni in metallo tubolare e dettagli in ottone. Mensola in cristallo molato.
Etichetta originale.

Prod. Consorzio Esposizione Mobili Cantù, Italia, 1950 ca.

cm 148x35x187 (chiuso)

cm 214x41x187 (aperto)

Euro 1.500 - 2.000



65

Luigi Caccia Dominioni

CINQUE APPENDIABITI

Struttura in ottone e dettagli in vetro colorato.

Prod. Azucena, Italia, 1950 ca.

cm 10,5x10x6,5

Bibliografia: Catalogo originale

Euro 800 - 1.000



66

Vittorio Dassi

OTTO SEDIE

Struttura e sostegni in legno

con rivestimento in velluto.

Prod. Italia, 1950 ca.

cm 48x64x95

Euro 1.500 - 2.000



67

Oswaldo Borsani

DUE SEDIE PIEGHEVOLI MOD. S88

Struttura e sostegni in metallo tubolare laccato, seduta e schienale in legno compensato curvato e dettagli in ottone.

Marchio originale.

Prod. Tecno, Italia, 1957.

cm 45x56x81

Bibliografia: G. Bosoni, Tecno, L'eleganza discreta della tecnica, p. 14. Skira, 2011

Euro 800 - 1.000



68

Oswaldo Borsani

SCRIVANIA MOD. T90

Struttura in metallo laccato, appoggi in ottone e piano in legno. Presentato alla decima Triennale di Milano.

Marchio originale.

Prod. Tecno, Italia, 1954.

cm 189x71x85

Bibliografia: G. Gramigna, F. Irace, Oswaldo Borsani, Leonardo-De Luca, 1992

Euro 1.500 - 2.000



69

Oswaldo Borsani

DIVANO MOD. D70

Struttura in metallo laccato, rivestimenti in tessuto e doppio sistema di inclinazione per seduta e schienale. Marchio originale.

Prod. Tecno, Italia, 1954.

cm 194x95x72

Bibliografia: G. Gramigna e F. Irace, Oswaldo Borsani, p. 252-256, Leonarde De Luca Editori, 1992; G. Gramigna, Repertorio del design italiano 1950-2000, p. 34, Allemandi, 2021

Euro 2.000 - 4.000



70

Stilnovo

LAMPADA A SOSPENSIONE MOD. 1140

Struttura ad altezza regolabile in ottone, metallo verniciato con diffusore in vetro acidato.

Prod. Stilnovo, Italia, 1950 ca.

cm 61x77

Euro 800 - 1.000



71

Melchiorre Bega

DIVANO

Struttura e sostegni in legno con rivestimento in tessuto capitonné.

Prod. Italia, 1950 ca.

cm 142x72x80

Euro 1.200 - 1.500



72

Stilnovo

LAMPADA A SOSPENSIONE MOD. 1140

Struttura ad altezza regolabile in ottone, metallo verniciato e diffusore in vetro acidato.
Prod. Stilnovo, Italia, 1950 ca.
cm 61x77

Euro 800 - 1.000



73

Melchiorre Bega

DUE POLTRONE

Struttura e sostegni in legno con rivestimento in tessuto capitonné.
Prod. Italia, 1950 ca.
cm 72x75x80

Euro 1.500 - 2.000



74

Carlo De Carli

DUE POLTRONE MOD. 802

Struttura e sostegni in legno con rivestimento in skai.

Etichetta metallica originale.

Prod. Cassina, Italia, 1950 ca.

cm 79x72x78

Bibliografia: Domus n. 320, luglio 1956

Euro 1.500 - 2.000



75

Marcel Breuer

SCRIVANIA MOD. CANAAN

Struttura, cassetti e sostegni in legno. Piano rivestito di pelle.

Prod. Gavina, Italia, 1950 ca.

cm 199x67x72

Bibliografia: Catalogo Simon, Collezione Gli Autori, p. 74-75

Euro 600 - 800



76

Ignazio Gardella

LAMPADA A SOSPENSIONE MOD. LS4

Struttura in ottone e diffusore in vetro pressato prismatico sabbato.
Prod. Azucena, Italia, 1955.
cm 30x85

Euro 1.000 - 1.500



77

Ico Parisi

TAVOLINO

Struttura e sostegni in legno
con piano in cristallo molato.
Prod. Italia, 1950 ca.
cm 78x52

Euro 1.500 - 2.000



78

Afra e Tobia Scarpa

CINQUE POLTRONE MOD. FIGRECO

Struttura e sostegni in legno con rivestimento in tessuto.

Prod. Gavina, Italia, 1957.

cm 54x45x59

Bibliografia: G. Gramigna, Repertorio del design italiano 1950-2000, p. 52, Allemandi, 2021

Euro 2.000 - 3.000



79

Paolo Buffa

ARMADIO MOBILE CONTENITORE

Struttura a quattro ante in legno impiallacciato, cassettera interna, puntali e dettagli in ottone.

Prod. Arrighi Serafino, Italia, 1950 ca.

cm 244x60x186

Euro 600 - 800



80

Flavio Poli

LAMPADA A SOSPENSIONE

Struttura in ottone e in vetro di Murano policromo e a foglia oro.
Prod. Seguso, Italia, 1950 ca.
cm 45x80

Euro 2.000 - 3.000



81

GRANDE DIVANO DA CENTRO

Struttura in legno con rivestimenti in tessuto.
Prod. Italia, 1950 ca.
cm 180x120

Euro 2.000 - 3.000





82

Gino Sarfatti

QUATTRO FARETTI DA INCASSO MOD. SP/3/R

Struttura in alluminio e metallo laccato.

Etichetta originale.

Prod. Arteluce, Italia, 1950 ca.

cm 22x22x17

*Bibliografia: M. Romanelli, S. Severi, Gino Sarfatti
opere scelte 1938-1973, p. 490, Silvana Editore, 2012*

Euro 1.500 - 2.000

83

Eugenio Gerli

TAVOLO MOD. T92

Struttura in metallo cromato
e piano in legno laccato, con
spicchi incernierati e richiudibili.

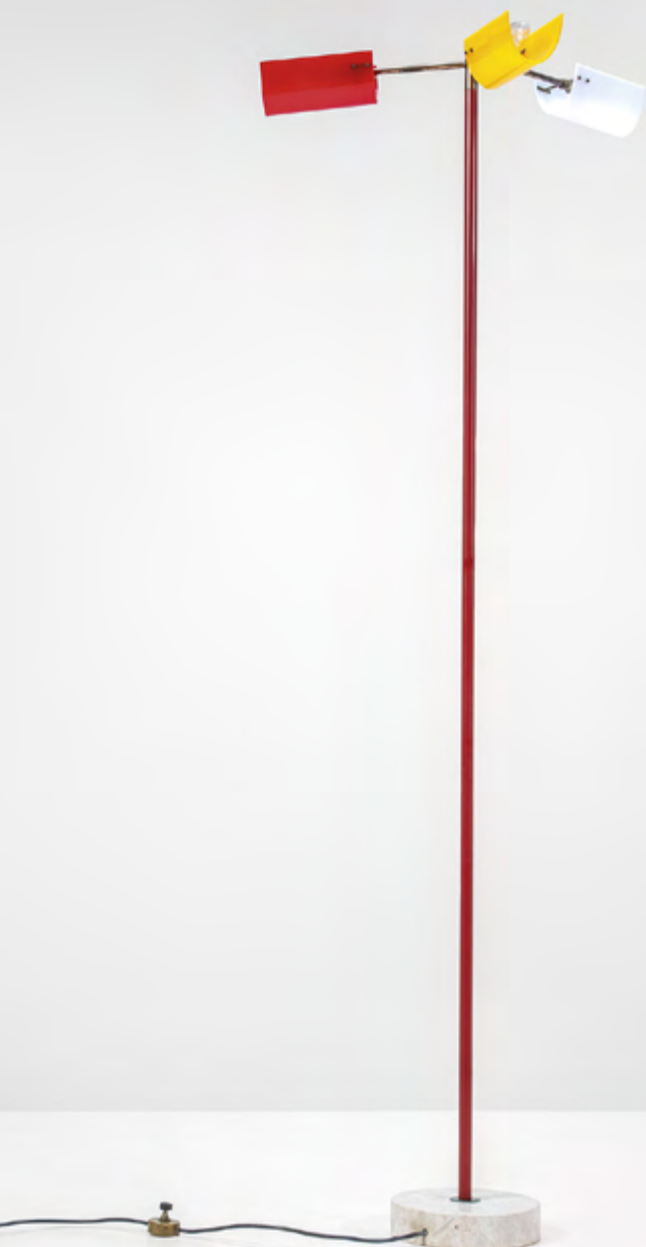
Prod. Tecno, Italia, 1956.

cm 148,5x148,5x h71,5 (aperto)

cm 105x105x h74 (chiuso)

Euro 1.500 - 2.000





84

Tito Agnoli

LAMPADA DA TERRA

Struttura in ottone e metallo laccato. Diffusori in metacrilato colorato. Base in marmo.

Prod. Oluce, Italia, 1950 ca.

cm 22x60x177

Bibliografia: (appliques della stessa serie) T. Braeuniger, O-Luce di Giuseppe Ostuni: Catalogo Ragionato, p. 366, Vol I, Lumi Press, 2021

Euro 1.200 - 1.500

85

Gio Ponti

QUATTRO LAMPADE A PARETE

Struttura in metallo laccato ed
elementi diffusori in perspex opalino.

Marchio originale.
Prod. Greco, Italia, 1950 ca.
cm 30 x25x40

Euro 2.000 - 3.000



86

Piero Fornasetti

PORTAOMBRELLI

Struttura in metallo e metallo
laccato serigrafato.

Prod. Fornasetti, Italia, 1950 ca.
cm 37x15x75

Euro 1.000 - 2.000



87

Stilnovo

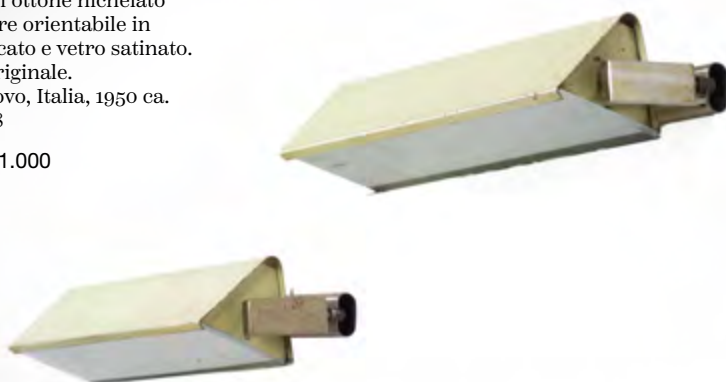
DUE LAMPADE A PARETE

Struttura in ottone nichelato
con diffusore orientabile in
metallo laccato e vetro satinato.

Etichetta originale.

Prod. Stilnovo, Italia, 1950 ca.
cm 32x12x8

Euro 800 - 1.000



88

Cesare Lacca

TAVOLO OCCASIONALE

Struttura e sostegni in legno con piano
in cristallo molato e specchiato.

Prod. Italia, 1950 ca.
cm 39x60

Euro 1.000 - 1.500



89

Angelo Lelli

LAMPADA DA TERRA

Struttura e diffusore in metallo
laccato, base in marmo.

Prod. Arredoluce, Italia, 1950 ca.
cm 30x30x200

*Bibliografia: A. Pansera, A. Padoan,
A. Palmaghini, Arredoluce, Catalogo
Ragionato 1943-1987, scheda 115, p.
299, Silvana Editoriale, 2018*

Euro 1.000 - 2.000



90

Ico Parisi

SEI SEDIE

Struttura in legno con seduta rivestita di skai.

Prod. Colombo, Italia, 1950 ca.

cm 46x55x91

Euro 600 - 800



91

TAVOLO

Struttura in legno con piano in vetro colorato.

Prod. Italia, 1950 ca.

cm 180x90x77

Euro 1.200 - 1.500



92

Carlo Zauli

BASSORILIEVO

Pannello decorativo
in ceramica smaltata.
Prod. Italia, 1950 ca.
cm 25,5x29

Euro 400 - 600



93

DUE POLTRONE

Struttura e sostegni in legno.
Prod. Italia, 1950 ca.
cm 66x48x60

Euro 1.500 - 2.000



94

Max Ingrand

QUATTRO APPENDIABITI MOD. 1997

Montatura in ottone e struttura in cristallo molato.

Prod. Fontana Arte, Italia, 1950 ca.

cm 19,5x11

Bibliografia: Quaderni Fontana Arte

Euro 2.000 - 3.000



95

ISA

MOBILE CONTENITORE

Struttura in legno impiallacciato, sostegni

in metallo laccato e puntali in ottone.

Etichetta metallica originale.

Prod. ISA, Italia, 1950 ca.

cm 126x46x77

Euro 500 - 600



96

Gino Sarfatti

DUE LAMPADE A SOSPENSIONE

Struttura in metallo cromato
e laccato.

Etichetta originale.

Prod. Arteluce, Italia, 1958.

cm 15x15x82

*Bibliografia: M. Romanelli, S.
Severi, Gino Sarfatti opere
scelte 1938-1973, p. 390,
Silvana Editore, 2012.*

Euro 1.000 - 1.500



97

Gio Ponti

SEI SEDIE MOD. LEGGERA

Struttura e sostegni in legno, rivestimento in tessuto.

Prod. Cassina, Italia, 1951.

cm 44x44x81

Bibliografia: Domus n. 264-265, dicembre 1951

Euro 1.500 - 2.000



98

Azucena

DUE FERMAPORTA

Struttura in metallo e base in marmo.

Prod. Azucena, Italia, 1950 ca.

cm 13x58,5

cm 9x h58,5

Euro 800 - 1.000



99

TAVOLO BASSO

Struttura e sostegni in legno e legno
grissinato, piano in legno impiallacciato.

Prod. Italia, 1950 ca.

cm 106x50x52

Euro 500 - 600



100

Gastone Rinaldi

CINQUE SEDIE MOD. DU30

Struttura in metallo tubolare laccato con rivestimento in tessuto.

Prod. Rima, Italia, 1953.

cm 46x40x79,5

Bibliografia: G. Gramigna, Repertorio del design italiano 1950-2000, p.31, Allemandi, 2021.

Euro 1.200 - 1.500



101

Dassi

MOBILE CONTENITORE

Struttura in legno e legno impiallacciato, ante con cristallo specchiato.

Prod. Dassi, Italia, 1950 ca.

cm 86,5x31,5x84

Euro 800 - 1.000



102

Giglio Tarone e Sandro Bigliani

MOBILE BAR LUMINOSO

Struttura in legno con sostegni in ottone. Piano scorrevole in legno con maniglia e profili in ottone. Elementi interni in metacrilato.

Prod. Italia, 1950 ca.

cm 158x60x74

Bibliografia: (modello simile) R. Aloï, Esempi di arredamento moderno di tutto il mondo, pp. 108-109, Hoepli, 1952

Euro 1.500 - 2.000



103

Stilnovo

LAMPADA DA TERRA

Struttura in metallo laccato con dettagli in ottone. Diffusore in metallo laccato e vetro curvato e satinato.

Prod. Stilnovo, Italia, 1950 ca.

cm 45x160

Euro 1.200 - 1.500



104

Gio Ponti

DUE POLTRONE

Struttura e sostegni in legno con rivestimento in skai.

Prod. Cassina, Italia, 1950 ca.

cm 55x66x76

Euro 1.500 - 2.000



105

Gio Ponti

TRE TAVOLI BASSI

Sostegni in metallo tubolare laccato e piani esagonali in legno.

Etichetta metallica originale.

Prod. ISA, Italia, 1950 ca.

cm 57x50x36

Euro 1.500 - 2.000



106

Gio Ponti

POLTRONA PIEGHEVOLE MOD. NINFEA

Struttura in legno, particolari in ottone e rivestimento in tessuto.

Marchio originale.

Prod. Fratelli Reguitti, Italia, 1950 ca.

cm 85x49x71

Bibliografia: Domus n. 349, dicembre 1958

Euro 600 - 800



107

COIFFEUSE

Composta da una console con lampada e una
specchiera da parete. Struttura in legno e ottone.

Prod. Italia, 1950 ca.

cm 151x37x200

Euro 1.000 - 1.500



108

Gio Ponti

DUE POLTRONE MOD. 803

Struttura in legno e rivestimento in skai.

Etichetta originale.

Prod. Cassina, Italia, 1954.

cm 70x75x81

Euro 4.000 - 6.000



109

Oswaldo Borsani

TAVOLO MOD. T41

Struttura ad altezza regolabile in metallo laccato e piano in legno.

Prod. Tecno, Italia, 1958.

cm 120x74

Bibliografia: Catalogo originale

Euro 1.200 - 1.500



110

Gino Sarfatti

DUE LAMPADE A PARETE MOD. 36

Struttura in ottone cromato e diffusore orientabile in metallo laccato.

Etichetta originale.

Prod. Arteluce, Italia, 1950 ca.

cm 8x23x25

Bibliografia: M. Romanelli, S. Severi, Gino Sarfatti opere scelte 1938-1973, p. 390, Silvana Editore, 2012

Euro 600 - 800



111

Stilwood

DUE MOBILI CONTENITORI

Struttura in legno.

Prod. Stilwood, Italia, 1950 ca.

cm 100x50x50

Euro 1.000 - 1.500



112

Oscar Torlasco

LAMPADA DA TAVOLO

Struttura in ottone con dettagli,
base e paralume in metallo laccato.

Prod. Lumi, Italia, 1950 ca.

cm 34x34x55,5

Euro 600 - 800



113

Vittorio Nobili

SEI SEDIE MOD. MEDEA

Sostegni in metallo tubolare laccato e
seduta in legno compensato curvato.

Marchio originale.

Prod. Tagliabue, Italia, 1955.

cm 46x52x80

*Bibliografia: G. Gramigna, Repertorio
del design italiano 1950-2000, p. 40,
Allemandi, 2021*

Euro 1.200 - 1.500



114

Gio Ponti

DUE CONSOLE

Struttura e sostegni in legno con piano in laminato.
Disegno originale per l'Hotel Royal di Pietra Ligure.
Certificato di autenticità.
Prod. ISA, Italia, 1950 ca.
cm 101x31x80

Euro 3.000 - 5.000



115

Max Ingrand

VASO LUMINOSO MOD. 1837

Montatura in metallo laccato con struttura diffusore in vetro satinato e ottone.

Prod. Fontana Arte, Italia, 1958.
cm 37x47

Bibliografia: Domus n. 349, dicembre 1958; Rivista dell'Arredamento n°48; Catalogo Fontana Arte n°10, p. 487, 1967; L. Falconi, Fontana Arte, una storia trasparente, p. 110, 114, Skira, 1998; L. Falconi, Luci e trasparenze, Fontana Arte 1930- 1950, p. 46, 88, Galleria Babuino Novecento, Roma, 2006.

Euro 600 - 800



116

Paolo Buffa

CONSOLE CON CASSETTI

Struttura in legno e puntali in ottone.

Prod. Italia, 1950 ca.
cm 168x45x90

Euro 2.000 - 3.000



117

Barovier e Toso

DUE LAMPADE A PARETE

Struttura in metallo e vetro di Murano.
Prod. Barovier e Toso, Italia, 1950 ca.
cm 37x21x102

Euro 3.000 - 5.000



118

Gio Ponti

QUATTRO SEDIE MOD. LEGGERA

Struttura in legno laccato con seduta in paglia intrecciata.

Prod. Cassina, Italia, 1951.

cm 41x41x82

Bibliografia: Domus n. 264-265, dicembre 1951

Euro 1.400 - 1.800



119

Paolo Buffa

TAVOLO

Struttura e piano in legno.

Prod. Italia, 1950 ca.

cm 198x90x80

Euro 2.000 - 3.000



120

Dassi

GRANDE MOBILE BAR LUMINOSO

Sostegni in ottone con struttura in legno in diverse essenze. Interni in vetro e vetro specchiato.

Prod. Dassi, Italia, 1950 ca.

cm 260x60x175

Euro 3.000 - 5.000



121

Melchiorre Bega

OTTO SEDIE

Struttura in legno e rivestimenti in skai.
Prod. Arredamenti Bega, Italia, 1950 ca.
cm 43x43x89

Euro 2.000 - 3.000



122

MOBILE CONTENITORE

Struttura, sostegni e piano in legno. Maniglie in ottone.
Prod. Italia, 1950 ca.
cm 319x53x103

Euro 1.000 - 1.500



123

Flavio Poli

DUE LAMPADE A PARETE

Struttura in ottone. Diffusore esterno in vetro di Murano a fasce e diffusore interno in vetro di Murano acidato.

Prod. Seguso, Italia, 1950 ca.

cm 24x28x40

Euro 2.000 - 3.000



124

Paolo Buffa

TAVOLO

Struttura in legno e legno grissinato. Pomelli e dettagli in ottone.

Prod. Italia, 1950 ca.

cm 189x89x79

Euro 1.500 - 2.000



125

Paolo Buffa

MOBILE CONTENITORE

Struttura in legno e legno grissinato. Pomelli e dettagli in ottone.

Prod. Italia, 1950 ca.

cm 250x50x104

Euro 2.000 - 3.000



126

DUE LAMPADE A SOSPENSIONE

Struttura in ottone con
diffusore in metallo laccato
e perspex.

Prod. Italia, 1950 ca.
cm 45x55

Euro 500 - 800



127

DUE LAMPADE A SOSPENSIONE

Struttura in ottone con
diffusore in metallo laccato
e perspex.

Prod. Italia, 1950 ca.
cm 45x55

Euro 400 - 600



128

Paolo Buffa

MOBILE CONTENITORE

Struttura in legno e ante centrali in legno
grissinato. Maniglie e puntali in ottone.

Prod. Italia, 1950 ca.
cm 248x50x95

Euro 1.500 - 2.000



129

Paolo Buffa

CONSOLE CON CASSETTI

Struttura in legno con
maniglie e puntali in ottone.

Prod. Italia, 1950 ca.
cm 151x41x90

Euro 1.000 - 1.500



130

Charles & Ray Eames

DUE POLTRONE GIREVOLI MOD. EA 124

Struttura in alluminio e rivestimento in tessuto.

Etichetta originale.

Prod. Herman Miller, USA, 1950 ca.

cm 63x77x100

Euro 1.000 - 1.500



131

Charles & Ray Eames

TAVOLO MOD. SEGMENTED

Struttura in alluminio e metallo laccato con piano in legno.

Prod. Herman Miller, USA, 1950 ca..

cm 280x106x72

Euro 800 - 1.200



132

Charles & Ray Eames

OTTO SEDIE GIREVOLI MOD. EA 108

Struttura in alluminio e rivestimento in tessuto.

Etichetta originale.

Prod. Herman Miller, USA, 1950 ca.

cm 59x57x97

Euro 1.500 - 2.000





133

Marco Zanuso

DUE POLTRONE MOD. MILORD

Struttura in legno impiallacciato, dettagli in ottone e rivestimento in tessuto.
Prod. Arflex, Italia, 1950 ca.
cm 70x85x80

Bibliografia: G. Gramigna, Repertorio del design italiano 1950-2000, p. 44, Allemandi, 2021

Euro 2.000 - 3.000



134

Venini

PORTAFOTO

Montatura in ottone con cornice
in vetro di Murano a torciglione.
Prod. Venini, Italia, 1940 ca.
cm 27x2x33

Euro 800 - 1.000



135

Vittorio Dassi

MOBILE CONTENITORE

Struttura in legno impiallacciato e
anta in legno grissinato. Maniglie
in legno compensato curvato.
Prod. Dassi, Italia, 1950 ca.
cm 290x45x75

Euro 3.000 - 5.000



136

Stilnovo

LAMPADA DA TAVOLO

Struttura in ottone, base in marmo e paralume in metallo laccato e perspex opalino.
Prod. Stilnovo, Italia, 1950 ca.
cm 32x47

Euro 600 - 800



137

TAVOLO BASSO

Struttura e sostegni in ferro martellato. Piano in cristallo molato di forte spessore.
Prod. Italia, 1950 ca.
cm 78x51x51

Euro 500 - 600



138

Gio Ponti

DUE LAMPADE DA TERRA MOD. PIRELLONE

Struttura in ottone nichelato con diffusore in vetro stampato.

Prod. Fontana Arte, Italia, 1967.

cm 40x28x184,5

Bibliografia: U. La Pietra, Gio Ponti, p. 347, Rizzoli, 1995; Fontana Arte, Repertoire, pp. 156-157, 2022

Euro 3.000 - 5.000



139

Max Ingrand

DUE LAMPADE A PARETE MOD. 2240

Struttura in ottone. Diffusori
composti da due cristalli sagomati,
molati e satinati internamente.

Firma originale incussa.

Prod. Fontana Arte, Italia, 1960 ca.
cm 23x12x34

Bibliografia: Quaderni di Fontana Arte

Euro 4.000 - 6.000



140

Vittorio Introni

TAVOLO ALLUNGABILE MOD. CHELSEA

Struttura in legno laccato.

Prod. Saporiti, Italia, 1960 ca.

cm 165x80 (aperto)

cm 120x80 (chiuso)

Bibliografia: Catalogo di produzione, p.35

Euro 1.000 - 1.500



141

Diego Mattu

DUE POLTRONE MOD. MALÙ

Struttura in ABS e poliuretano
espanso con rivestimento in tessuto.

Etichetta originale.

Prod. 1P, Italia, 1969.

cm 65x80x95

Bibliografia: Catalogo originale

Euro 2.000 - 4.000



142

Max Ingrand

VASO PORTA FIORI LUMINOSO MOD. 2483/1

Base e particolari in metallo.
Diffusore in vetro satinato opalino.
Prod. Fontana Arte, Italia, 1960 ca.
cm 13x75

Euro 800 - 1.000



143

Joe Colombo

TAVOLO DA GIOCO MOD. POKER

Struttura e sostegni in acciaio con piani in laminato.
Posacenere angolari estraibili.
Marchio originale incusso.
Prod. Zanotta, Italia, 1969.
cm 134x134x70

G. Gramigna, Repertorio del design italiano 1950-2000, p. 161, Allemandi, 2021

Euro 800 - 1.000



144

Poul Henningsen

LAMPADA A SOSPENSIONE MOD. ARTICHOKE

Struttura ad altezza regolabile in ottone
ramato, metallo laccato e metallo cromato.
Prod. Louis Poulsen, Danimarca, 1960 ca.
cm 60x60

Euro 2.500 - 3.500



145

Alessandro Mendini

LAMPADA DA TAVOLO MOD. CUBOSFERA

Struttura in metallo cromato e diffusore in vetro stampato di forte spessore.

Prod. Fidenza Vetraria, Italia, 1968.
cm 16x16x16

Bibliografia: Domus numero 467, ottobre 1968, p. 35; R. Rinaldi, Alessandro Mendini. Progetto Infelice, p. 49, Ricerche Design Editrice, 1983

Euro 600 - 800



146

Peter Ghyczy

POLTRONA MOD. GARDEN EGG

Struttura in materiale plastico e rivestimento in tessuto.

Prod. Reuter, Germania, 1968.
cm 70x78x40 (chiusa)
cm 70x78x100 (aperta)

Bibliografia: C. Fiell & P. Fiell, 1000 chairs, Taschen, p. 366, 2005

Euro 1.200 - 1.500



147

Ettore Sottsass

TAVOLO MOD. LOTO ROSSO

Base e piano in marmo, struttura in metallo laccato.

Prod. Poltronova, Italia, 1965.

cm 120x71

Bibliografia: G. Gramigna, Repertorio del design italiano 1950-2000, p. 118, Allemandi, 2021

Euro 2.000 - 3.000



148

LAMPADA DA TERRA

Struttura ad altezza regolabile in metallo laccato e ottone. Diffusore in ottone lucido.

Prod. Italia, 1960 ca.

cm 25x22x153

Euro 800 - 1.000



149

Tito Agnoli

DIVANO MODULARE MOD. NOVEMILA

Composto da sei poltrone. Struttura in legno, sostegni in materiale plastico, rivestimento in tessuto.

Prod. Arflex, Italia, 1969.

cm 350x160x58

Bibliografia: G. Gramigna, Repertorio del design italiano 1950-2000, p. 159, Allemandi, 2021

Euro 1.500 - 2.000



150

Tobia Scarpa

LAMPADA DA TAVOLO MOD. BIAGIO

Struttura colpita e modellata da un blocco unico in marmo bianco Carrara.

Etichetta originale.

Prod. Flos, Italia, 1968.

cm 38x13x35

Bibliografia: G. Gramigna, Repertorio del design italiano 1950-2000, p. 150, Allemandi, 2021

Euro 1.800 - 2.200



151

ISA

MOBILE CONTENITORE CON SPECCHIERA

Mobile con struttura, cassetti, sostegni e piano in legno. Particolari in ottone e metallo laccato. Specchiera a parete con cornice in legno e cristallo specchiato.

Prod. ISA, Italia, 1960 ca.

cm 166x48x110 (mobile)

cm 105x3x39 (specchiera)

Euro 600 - 800



152

Afra e Tobia Scarpa

QUATTRO SEDIE MOD. 121

Struttura in legno con seduta e schienale rivestiti in cuoio.

Prod. Cassina, Italia, 1965.

cm 48x46x80

Bibliografia: Domus n. 453, ottobre 1967; G. Gramigna, Repertorio del design italiano 1950-2000, p. 117, Allemandi, 2021

Euro 2.000 - 3.000



153

MOBILE CONTENITORE

Struttura in legno.

Prod. Italia, 1960 ca.

cm 180x50x75

Euro 500 - 600



154

Stilnovo

SEI LAMPADE A PLAFONE

Struttura in metallo laccato e ottone. Diffusori in metacrilato.

Etichetta originale.

Prod. Stilnovo, Italia, 1960 ca.

cm 33x33x6

Euro 1.000 - 1.500



155

Luigi Caccia Dominioni

MOBILE ANGOLIERA

Struttura in legno laminato e legno laccato con particolari in metallo.

Marchio originale.

Prod. Azucena, Italia, 1960 ca.

cm 99x52x91

Euro 1.000 - 1.500



156

Amma

LIBRERIA COMPONIBILE

Struttura in legno e legno laccato. Dettagli in ottone.

Prod. Amma, Italia, 1960 ca.

cm 368x53x250

Bibliografia: La rivista dell'arredamento, n. 83, 1962.

Euro 2.000 - 3.000



157

Stilnovo

LAMPADA A SOSPENSIONE

Struttura in ottone e
diffusore in vetro opalino.
Prod. Stilnovo, Italia, 1960 ca.
cm 60x70

Euro 1.000 - 1.500



158

Luciano e Aldo Frigerio

MOBILE CONTENITORE MOD. BAGDAD

Struttura in radica di legno impiallacciato e maniglie
in ottone. Base e cassetti centrali rivestiti in ottone.
Prod. Frigerio di Desio, Italia, 1960 ca.
cm 200x50x77

Bibliografia: Catalogo di produzione

Euro 2.000 - 3.000



159

Bobo Piccoli

LAMPADA DA TAVOLO MOD. 2490 RE

Struttura in metallo e diffusore in vetro opalino.

Prod. Fontana Arte, Italia, 1960 ca.
cm 39x88

Bibliografia: Domus n. 463, giugno 1968; Quaderni di Fontana Arte

Euro 1.200 - 1.500



160

Gabriella Crespi

TRE VASSOI

Struttura in metallo.

Firma incussa.

Prod. Crespi, Italia, 1960 ca.

cm 53x37

cm 30x25

Euro 600 - 800



161

Luigi Caccia Dominioni

SET DA GIARDINO DELLA SERIE NONARO

Composto da due panche, due tavoli, una poltrona e due poggiatesta. Struttura in ferro laccato e rete metallica con piani in cristallo molato.

Prod. Azucena, Italia, 1963.

cm 100x100x72 (tavoli)

195x68x86 (panche)

69x70x87 (poltrona)

64x67x32 (poggiatesta)

Bibliografia: G. Gramigna, Repertorio del design italiano 1950-2000, p. 101, Allemandi, 2021

Euro 2.000 - 4.000



162

Gae Aulenti

QUATTRO SEDIE DELLA SERIE LOCUS SOLUS

Struttura in metallo tubolare laccato.

Prod. Poltronova, Italia, 1967.

cm 56x52x66

Bibliografia: Domus n. 450, maggio 1967

Euro 2.000 - 3.000



163

Gae Aulenti

PANCHINA DELLA SERIE LOCUS SOLUS

Struttura in metallo tubolare laccato.

Prod. Poltronova, Italia, 1967.

cm 107x50x96

Bibliografia: Domus n. 450, maggio 1967

Euro 1.500 - 2.000



164

Gae Aulenti

TAVOLO DELLA SERIE LOCUS SOLUS

Struttura in metallo tubolare laccato. Piano in cristallo molato.

Prod. Poltronova, Italia, 1967.

cm 85x85x70

Bibliografia: Domus n. 450, maggio 1967

Euro 1.500 - 2.000



165

Franco Albini

POLTRONA MOD. PL34

Struttura e sostegni in legno con rivestimento in tessuto.

Prod. Poggi, Italia, 1966.

cm 79x75x67

Euro 1.200 - 1.500



166

Gae Aulenti

DUE LAMPADE DA TERRA MOD. ORACOLO

Struttura in metallo laccato e diffusore in vetro opalino.

Prod. Artemide, Italia, 1969.

cm 50x140

Bibliografia: Casa Amica, Novembre 1969, p. 47; Catalogo di produzione 1974, p. 45; G. Gramigna, Repertorio 1950-2000, p. 164, Allemandi, 2021.

Euro 3.000 - 5.000





167

Stilnovo

SEI LAMPADE A PLAFONE

Struttura in metallo laccato
e cristallo satinato.
Prod. Stilnovo, Italia, 1960 ca.
cm 13x16

Euro 1.200 - 1.500

168

Rito Valla

DIVANO E POLTRONA RECLINABILI MOD. RENO

Struttura e sostegni in metallo laccato con rivestimento in tessuto.
Prod. I.P.E., Italia, 1960 ca.
cm 186x69x h62 (divano)
cm 87x62x h37 (poltrona)

Bibliografia: Domus n. 426, maggio 1965

Euro 1.000 - 2.000





169

BBPR

DUE LAMPADE A PARETE

Struttura in alluminio laccato e vetro stampato prismatico satinato.

Decalcomania originale.

Prod. Arteluce, Italia, 1960 ca.

cm 25x28x8

Bibliografia: Catalogo originale Arteluce M. Romanelli, S. Severi, Gino Sarfatti opere scelte 1938-1973, p. 417, Silvana Editore, 2012

Euro 1.500 - 2.000

170

Gianfranco Frattini

POLTRONA MOD. 880

Struttura e sostegni in legno con rivestimento in cuoio.

Prod. Cassina, Italia, 1963.

cm 75x90x100

Bibliografia: P. C. Santini, Gli anni del design italiano, ritratto di Cesare Cassina, p. 110, Electa, 1981; G. Bosoni, Made in Cassina, Skira, 2008

Euro 2.000 - 3.000



171

Oscar Torlasco

LAMPADA A SOSPENSIONE

Struttura in ottone e metallo laccato.

Prod. Lumi, Italia, 1960 ca.

cm 85x93x120

Euro 800 - 1.000



172

SEI SEDIE

Struttura in legno con rivestimento in tessuto.

Prod. Brasile, 1960 ca.

cm 50x52x80

Euro 1.000 - 2.000



173

Angel Pazmino

DUE POLTRONE

Struttura in legno e rivestimento in cuoio.
Prod. Muebles de Estilo, Ecuador, 1960 ca.
cm 67x74x100

Euro 1.000 - 2.000



174

Fontana Arte

LAMPADA A SOSPENSIONE

Struttura in ottone e metallo laccato
con diffusore in vetro satinato.

Etichetta originale.

Prod. Fontana Arte, Italia, 1960 ca.

cm 39x39x75

Euro 1.500 - 2.000



175

Afra e Tobia Scarpa

DIVANO MOD. SORIANA

Struttura in tubolare cromato e rivestimento in tessuto.

Etichetta originale.

Prod. Cassina, Italia, 1969.

cm 245x96x63

Bibliografia: G. Gramigna, Le Fabbriche del design, I produttori dell'arredamento domestico in Italia 1950-2000, p. 83, Allemandi, 2007

Euro 4.000 - 6.000



176

Venini

SPECCHIO DA PARETE

Cornice in vetro di Murano colorato e dorato.
Etichetta originale.
Prod. Venini, Italia, 1960 ca.
cm 71x86

Euro 500 - 600



177

Afra e Tobia Scarpa

DIVANO QUATTRO POSTI MOD. BASTIANO

Struttura in legno e rivestimento in skai.
Prod. Gavina, Italia, 1960 ca.
cm 264x80x70

Bibliografia: Domus n. 395, ottobre 1962

Euro 1.000 - 1.500



178

Gallotti e Radice

VASO SOLIFLORE

Struttura in vetro specchiato di forte spessore, particolari in metallo.
Prod. Italia, 1960 ca.
cm 21x5x46

Euro 300 - 500



179

Luigi Massoni

TOILETTE E POLTRONA MOD. DILLY DALLY

Struttura in legno con rivestimento in pelle, dettagli in metallo cromato, interno in cristallo specchiato e ABS.

Prod. Poltrona Frau, Italia, 1968.

cm 66x74 (chiusa)

cm 66x124 (aperta)

Bibliografia: G. Gramigna, Repertorio del design italiano 1950-2000, p. 146, Allemandi, 2021

Euro 1.200 - 1.500



180

Carlo De Carli

MOBILE CONTENITORE

Struttura in legno laccato con ante a ribalte. Piano in cristallo molato e pomelli in metallo cromato.

Prod. Italia, 1960 ca.

cm 118x41x105

Bibliografia: G. Ottolini, Carlo de Carli e lo spazio primario, p. 36, Laterza, 1997

Euro 2.000 - 3.000





181

Gio Ponti

DUE POLTRONE MOD. DEZZA

Struttura in legno, rivestimento in skai e dettagli in ottone.

Etichetta originale.

Prod. Poltrona Frau, Italia, 1965.

cm 80x86x70

Bibliografia: U. La Pietra, Gio Ponti, p. 333, f. 699, Coliseum, 1988

Euro 3.000 - 5.000



182

Ignazio Gardella

LAMPADA DA TERRA MOD. LTE3

Struttura ad altezza regolabile e diffusore orientabile in ottone. Base in marmo.

Prod. Azucena, Italia, 1960 ca.

cm 21x h 120 (minima estensione)

cm 21x h 180 (massima estensione)

Bibliografia: R. Aloï, L'arredamento moderno quinta serie, f. 189, Hoepli, 1952

Euro 1.500 - 2.000



183

Fontana Arte

TAVOLO BASSO

Sostegni in legno e piano in cristallo molato di forte spessore. Particolari in ottone.

Prod. Fontana Arte, Italia, 1960 ca.

cm 118,5x49x40

Bibliografia: Quaderni Fontana Arte

Euro 1.000 - 1.500



184

Achille e Piergiacomo Castiglioni

LAMPADA DA TAVOLO MOD. SNOOPY

Base in marmo e paralume in metallo laccato.

Etichetta originale.

Prod. Flos, Italia, 1967.

cm 42x43x37

Bibliografia: G. Gramigna, Repertorio del design italiano 1950-2000, p. 139, Allemandi, 2021

Euro 600 - 800



185

Gianfranco Frattini

SET DI QUATTRO TAVOLINI IMPILABILI. MOD. 780

Struttura in legno e legno laccato. Piano in legno laminato reversibile.

Etichetta originale.

Prod. Cassina, Italia, 1966.

cm 40x39 (massimo)

cm 40x25 (minimo)

Bibliografia: G. Gramigna, Repertorio del design italiano 1950-2000, p. 126, Allemandi, 2021

Euro 1.000 - 1.500



186

Oscar Torlasco

LAMPADA A SOSPENSIONE

Struttura in ottone.

Etichetta originale.

Prod. Lumi, Italia, 1960 ca.

cm 120x48x95

Euro 1.000 - 1.500



187

Ilmari Tapiovaara

TAVOLO BASSO

Struttura e piano in legno con dettagli in ottone.

Prod. La Permanente di Cantù, Italia, 1960 ca.

cm 120x120x41

Bibliografia: T. Casartelli, Gio Ponti e Cantù, Design e artigianato del mobile dalla Rinascenza alla Selettiva, p. 126, Edizioni Canturium, 2017

Euro 500 - 600



188

Fontana Arte

PORTAOMBRELLI

Montatura in ottone con struttura
in cristallo curvato e colorato.
Prod. Fontana Arte, Italia, 1960.
cm 34,5x22x65

*Bibliografia: L. Falconi, Fontana
Arte : Una Storia Trasparente, p.
215, Skira, 1998.*

Euro 1.500 - 2.000



189

Ico Parisi

QUATTRO POLTRONE MOD. 814

Struttura in legno e rivestimenti in skai.
Etichetta originale.
Prod. Cassina, Italia, 1961.
cm 56x54x78

*Bibliografia: G. Gramigna, Repertorio del design
italiano 1950-2000, p. 87, Allemandi, 2021*

Euro 1.200 - 1.500



190

Gino Vistosi

DUE LAMPADE A PARETE MOD. TORCELLO

Struttura in metallo nichelato ed elementi diffusori in vetro di Murano bognato rinfrangente lavorato a mano.

Prod. Vistosi, Italia, 1960 ca.

cm 65x15x68

Euro 1.500 - 2.000



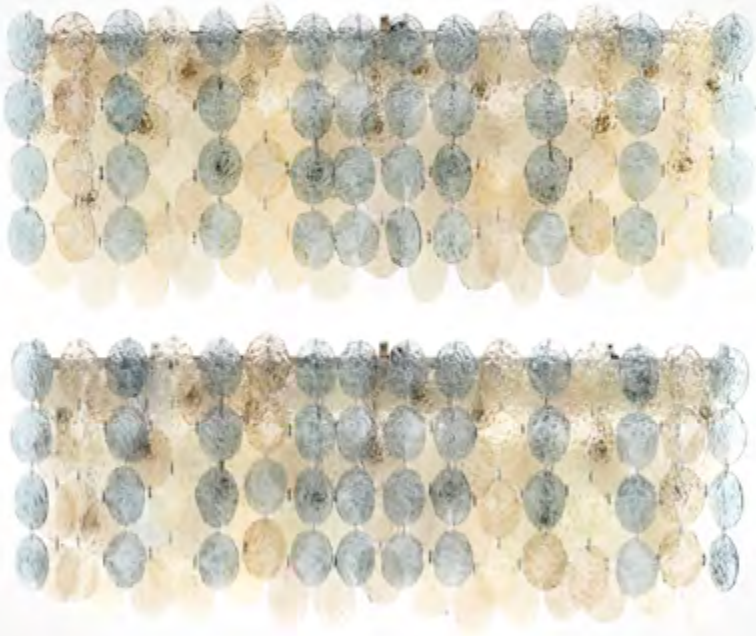
191

Gino Vistosi

DUE LAMPADE A PARETE MOD. TORCELLO

Struttura in metallo nichelato ed elementi diffusori in
vetro di Murano bognato rinfrangente lavorato a mano.
Prod. Vistosi, Italia, 1960 ca.
cm 167x15x70

Euro 3.000 - 5.000



192

Cristal Art

SPECCHIO DA PARETE

Cornice in vetro fumé e cristallo
specchiato e scalpellato.

Prod. Cristal Art, Italia, 1960 ca.
cm 81x2

Euro 500 - 600



193

Dassi

TAVOLO

Struttura in legno, base e piano in marmo.

Prod. Dassi, Italia, 1960 ca.
cm 112,5x76,5

Euro 1.200 - 1.500



194

Stilnovo

LAMPADA DA TAVOLO MOD. 8050

Montatura in ottone, base rivestita di pelle e diffusore in perspex opalino.
Prod. Stilnovo, Italia, 1960 ca.
cm 37x42

Euro 1.200 - 1.500



195

Achille e Piergiacomo Castiglioni

COMODINO

Struttura in legno tinto con piani in legno laminato e curvato.
Prod. Gavina, Italia, 1960 ca.
cm 48x53x64

Euro 1.200 - 1.500



196

Angelo Mangiarotti

LAMPADA A SOSPENSIONE MOD. GIOGALI

Struttura in metallo ed elementi diffusori in vetro di Murano della serie Sella costituiti da ganci modulari componibili.

Prod. Vistosi, Italia, 1966.

cm 85x120

Bibliografia: G. Gramigna, Repertorio del design italiano 1950-2000, p. 131, Allemandi, 2021; C. & P. Fiell, 1000 Lights, Vol. 1, p.116, Taschen, 2005

Euro 2.000 - 4.000



197

Angelo Mangiarotti

LAMPADA A PLAFONE MOD. GIOGALI

Struttura in metallo ed elementi diffusori in vetro di Murano della serie Sella costituiti da ganci modulari componibili.

Prod. Vistosi, Italia, 1966.

cm 70x43x60

Bibliografia: G. Gramigna, Repertorio del design italiano 1950-2000, p. 131, Allemandi, 2021; C. & P. Fiell, 1000 Lights, Vol. 1, p.116, Taschen, 2005

Euro 1.500 - 2.000



198

Carlo De Carli

MOBILE CONTENITORE A CASSETTI

Struttura in legno laccato, pomelli e puntali in ottone.

Prod. Sormani, Italia, 1960 ca.

cm 144x54x82

Bibliografia: Domus n. 410, gennaio 1964, p. 190; P. Toschi e F. Magnani, Abitare Oggi, Gorlich, 1967, pp. 187-188

Euro 2.000 - 3.000





199

Victor Cerrato

CINQUE APPENDIABILI

Struttura in ottone e ceramica smaltata.

Prod. Atelier di Victor Cerrato, Italia,

1960 ca.

cm 10,5x8x12

Euro 800 - 1.000

200

Victor Cerrato

CACHE-POT

Ceramica smaltata a decoro policromi

incisi. Montatura in metallo verniciato.

Firma originale.

Prod. Atelier di Victor Cerrato, Italia,

1960 ca.

cm 41x41

Euro 500 - 600





201
Victor Cerrato
BASSORILIEVO

Pannello decorativo in
ceramica smaltata.
Prod. Atelier di Victor
Cerrato, Italia, 1960 ca.
cm 40x40

Euro 800 - 1.000



202
Victor Cerrato
LAMPADA DA TAVOLO

Struttura in ceramica smaltata e
ottone con paralume in tessuto.
Prod. Atelier di Victor Cerrato,
Italia, 1960 ca.
cm 39x99

Euro 600 - 800

203

Achille e Piergiacomo Castiglioni

LAMPADA A SOSPENSIONE MOD. VISCONTEA

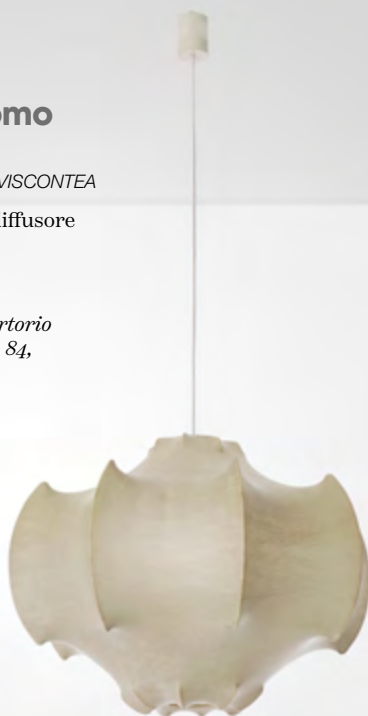
Struttura in metallo laccato e diffusore in cocoon.

Prod. Flos, Italia, 1960.

cm 61x135

Bibliografia: G. Gramigna, Repertorio del design italiano 1950-2000, p. 84, Allemandi, 2021

Euro 1.000 - 1.500



204

Gianfranco Frattini

TAVOLO MOD. 522

Sostegni e piano in legno e legno impiallacciato.

Prod. Bernini, Italia, 1960.

cm 141x96x73

Bibliografia: (modello con piano circolare) G. Gramigna, Repertorio del design italiano 1950-2000, p. 81, Allemandi, 2021

Euro 800 - 1.000



205

Tobia Scarpa

LAMPADA A SOSPENSIONE MOD. NUVOLA

Struttura in metallo laccato e materiale
plastico con diffusore in cocoon.

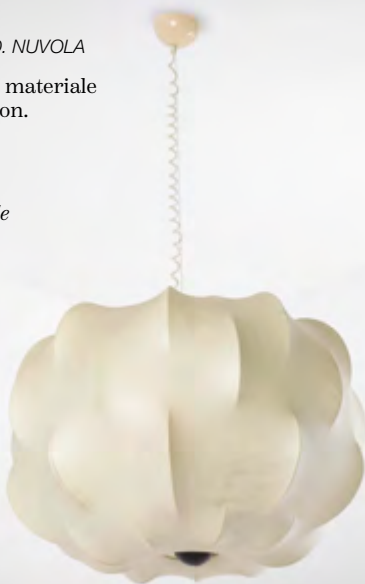
Marchio originale.

Prod. Flos, Italia, 1960 ca.

cm 86x143

Bibliografia: Catalogo originale

Euro 1.500 - 2.000



206

Gianfranco Frattini

QUATTRO SGABELLI MOD. 112

Sostegni in legno e rivestimento in cuoio.

Etichetta originale.

Prod. Cassina, Italia, 1962.

cm 43x43x80

Euro 1.500 - 2.000





207

Venini

LAMPADA A PLAFONE

Struttura in metallo ed elementi diffusori
in vetro di Murano della serie Poliedri.

Prod. Venini, Italia, 1960 ca.

cm 47x28

Euro 800 - 1.000

208

Venini

LAMPADA A PARETE

Struttura in metallo ed elementi
diffusori in vetro di Murano della
serie Poliedri.

Prod. Venini, Italia, 1960 ca.

cm 64x33x66

Euro 1.200 - 1.500





209

Venini

DUE LAMPADE A SOSPENSIONE

Struttura in metallo e diffusori in vetro di Murano della serie Poliedri.
Prod. Venini, Italia, 1960 ca.
cm 26x52

Euro 1.500 - 2.000

210

Nils Jonsson

MOBILE CONTENITORE

Struttura in legno. Rivestimenti interni dei cassetti in tessuto.
Prod. Svezia, 1960 ca.
cm 220x45x80

Euro 800 - 1.000







211

Sebastian Matta

SALOTTO MODULARE MOD. MALITTE

Struttura in poliuretano e rivestimenti in tessuto elasticizzato.

Prod. Gavina, Italia, 1966.

cm 160x63x160 (dimensioni totali)

64x63x43 (pouf)

162x63x53

122x63x69

127x63x85

95x63x86

Bibliografia: Domus n. 463, Giugno 1968, pp. 92,93; Vercelloni V., "L'avventura del design: Gavina", Editoriale Java Book spa, Milano, 1987, fig. 20-21; Catalogo "Simon, Collezione Gli Autori", pagg. 28-29

Euro 1.500 - 2.000

212

Carlo Nason

LAMPADA DA TAVOLO MOD. LT 213

Montatura in metallo cromato ed elementi diffusori composti da dischi in vetro di Murano lattimo e colorato.

Prod. AV Mazzega, Italia, 1970 ca.

cm 32,5x10x32

Bibliografia: Catalogo originale

Euro 1.500 - 2.000



213

Gae Aulenti

TAVOLO DELLA SERIA LOCUS SOLUS

Struttura in metallo tubolare cromato e piano in cristallo molato e colorato.

Prod. Poltronova, Italia, 1967.

cm 84x84x70

Bibliografia: Domus n. 450, maggio 1967

Euro 1.500 - 2.000



214

Gae Aulenti

DIECI SEDIE DELLA SERIE LOCUS SOLUS

Struttura in metallo tubolare cromato con sedute rivestite di skai.

Prod. Poltronova, Italia, 1967.

cm 55x53x69

Bibliografia: Domus n. 450, maggio 1967

Euro 3.000 - 5.000



215

Afra e Tobia Scarpa

SEI SEDIE MOD. 121

Struttura in legno con seduta e schienale in legno ebanizzato.

Etichetta originale.

Prod. Cassina, Italia, 1965.

cm 48x54x81

Bibliografia: Domus n. 453, ottobre 1967; G. Gramigna, Repertorio del design italiano 1950-2000, p. 117, Allemandi, 2021

Euro 2.000 - 3.000



216

Angelo Mangiarotti

MOBILE CONTENITORE

Struttura, cassetti e sostegni in legno. Ante con rivestimenti in panno.

Prod. La Sorgente del Mobile, Italia, 1960 ca.

cm 141x49x135

Euro 2.000 - 3.000



217

Stilnovo

LAMPADA A SOSPENSIONE

Struttura in ottone e metallo laccato.

Diffusori in vetro opalino.

Prod. Stilnovo, Italia, 1960 ca.

cm 43x115

Euro 1.500 - 2.000



218

Tito Agnoli

DIVANO MODULARE DELLA SERIE NOVEMILA

Composto da undici poltrone. Struttura e sostegni in legno, rivestimento in tessuto.

Prod. Arflex, Italia, 1969.

cm 82x62x62

Bibliografia: G. Gramigna, Repertorio del design italiano 1950-2000, p. 159, Allemandi, 2021

Euro 3.000 - 5.000



219

Fontana Arte

DUE FERMALIBRI MOD. 1977

Cristallo colorato e scalpellato.

Etichetta originale.

Prod. Fontana Arte, Italia, 1960 ca.

cm 12x10,5x17

Bibliografia: Quaderni di Fontana Arte

Euro 800 - 1.000



220

Ingo Maurer

LAMPADA DA TAVOLO MOD. GIANT BULB

Montatura in metallo cromato e diffusore in vetro opalino.

Etichetta originale.

Prod. Design M, Italia, 1966.

cm 35x56

Euro 1.000 - 1.500



221

Superstudio

LAMPADA DA TERRA MOD. EXCELSIOR

Struttura in metallo cromato e diffusori in vetro opalino colorato.
Prod. Francesconi per Design Centre, Italia, 1969.
cm 65x212

Bibliografia: F. Ferrari, N. Ferrari, Luce: lampade 1968- 1973: il nuovo design italiano, tav. 151, Allemandi, 2003

Euro 2.000 - 3.000



222

Cristal Art

SPECCHIO DA PARETE

Cornice in cristallo specchiato e
vetro dorato con profilo in ottone.
Prod. Cristal Art, Italia, 1960 ca.
cm 100x2

Euro 1.200 - 1.500



223

DUE POLTRONE

Struttura in legno laccato e cuscini in tessuto.
Prod. Danimarca, 1960 ca.
cm 77x70x73

Euro 1.500 - 2.000



224

Stilnovo, attribuito a

LAMPADA A SOSPENSIONE

Struttura in ottone e metallo laccato.

Prod. Italia, 1960 ca.

cm 100x115

Euro 3.000 - 5.000



225

Stilnovo

DUE LAMPADE A PARETE

Struttura in ottone e metallo laccato
con diffusore in vetro satinato.

Etichetta originale.

Prod. Stilnovo, Italia, 1960 ca.
cm 22x18x40

Euro 1.200 - 1.500



226

Victor Cerrato

LAMPADA DA TERRA

Ceramica traforata e smaltata.

Prod. Atelier di Victor Cerrato, Italia, 1960 ca.
cm 25x80

Euro 1.200 - 1.500



227

Luigi Claudio Olivieri

LIBRERIA CIELO TERRA

Struttura in legno laccato e ante scorrevoli
in cristallo molato, particolari in ottone.

Provenienza: Eredi Olivieri.

Prod. Italia, 1960 ca.

cm 171x35x286

Euro 1.000 - 1.500





228

Gino Sarfatti

TRE LAMPADE DA PARETE MOD. 2/2 PX

Struttura in alluminio, diffusori orientabili in metacrilato.

Etichetta originale.

Prod. Arteluce, Italia, 1960 ca.

cm 28x31x25

Bibliografia: M. Romanelli, S. Severi, Gino Sarfatti opere scelte 1938-1973, p. 384, Silvana Editore, 2012

Euro 1.500 - 2.000



229

Luigi Massoni

TOILETTE E POLTRONA MOD. DILLY DALLY

Struttura in legno con rivestimento in pelle, dettagli in metallo cromato, interno in cristallo specchiato e ABS. Marchio originale.

Prod. Poltrona Frau, Italia, 1968.

cm 66x74 (chiusa)

66x124 (aperta)

Bibliografia: G. Gramigna, Repertorio del design italiano 1950-2000, p. 146, Allemandi, 2021

Euro 1.500 - 2.000



230

Gianfranco Frattini

LAMPADA DA TAVOLO MOD. 597

Struttura in alluminio riflettore argentato ed elementi diffusore in frangia in nylon.

Etichetta originale.

Prod. Arteluce, Italia, 1961.

cm 41x47

Bibliografia: C. e D. Krzentowski, The complete designers' lights II, p. 204, C. e D. Krzentowski, 2014; G. Gramigna, Repertorio 1950-2000, p. 91, Allemandi, 2021

Euro 1.000 - 1.500



231

Gae Aulenti

POLTRONA A DONDOLO MOD. SGARSUL

Struttura in legno laccato curvato e seduta in pelle.

Etichetta originale.

Prod. Poltronova, Italia, 1962.

cm 73x110x90

Bibliografia: G. Gramigna, Repertorio del design italiano 1950-2000, p. 93, Allemandi, 2021

Euro 800 - 1.000

232

Gaetano Pesce

SCULTURA DA TAVOLO

Rilievo in lamelle di legno colorate entro cornice laccata. Montatura in metallo.

Marchio originale.

Prod. Cassina, Italia, 1968.

cm 37,5x8x37

Euro 500 - 600



233

ISA

SEI SEDIE

Struttura in legno e rivestimento in tessuto.

Etichetta metallica originale.

Prod. ISA, Italia, 1960 ca.

cm 50x49x77

Euro 600 - 800



234

Luciano Frigerio

SPECCHIO DA PARETE MOD. TARTARO

Cornice in legno e cristallo specchiato.

Certificato di autenticità.

Prod. Frigerio, Italia, 1968.

cm 70,5x3x87

Euro 600 - 800



235

Charles & Ray Eames

QUATTRO SEDIE GIREVOLI

Struttura in alluminio con scocca in vetroresina

e seduta in pelle. Disegno originale per gli

arredi del ristorante La Fonda Del Sol - NY.

Etichetta originale.

Prod. Herman Miller, USA, 1960 ca.

cm 47x42x75

Euro 800 - 1.000



236

Fontana Arte

SVUOTATASCHE

Struttura in vetro specchiato di forte spessore.

Prod. Fontana Arte, Italia, 1960 ca.

cm 24,5x3

Euro 300 - 500



237

Mario Bellini

OTTO POLTRONCINE MOD. CAB 413

Struttura in materiale plastico con rivestimento in cuoio.

Marchio originale.

Prod. Cassina, Italia, 1977.

cm 58x45x80

Bibliografia: Domus n. 653, settembre 1984; (sedie) G. Gramigna, Repertorio del design italiano 1950-2000, p. 247, Allemandi, 2021

Euro 2.000 - 3.000



238

Stilnovo

LAMPADA A SOSPENSIONE

Struttura in ottone, metallo laccato ed elementi diffusori in metacrilato.
Prod. Stilnovo, Italia, 1960 ca.
cm 54x54x91

Euro 1.200 - 1.500



239

DUE DAYBED

Struttura in compensato curvato e metallo.
Prod. Italia, 1970 ca.
cm 221x83x42

Euro 1.000 - 1.500





240

Ettore Sottsass

DUE TAVOLI MOD. ROCCHETTO

Struttura in legno e legno laccato.

Prod. Poltronova, Italia, 1960 ca.

cm 49x49x39

*Bibliografia: Domus n. 433, dicembre 1965, p. 42; Ivan
Mietton, Sottsass. Poltronova 1958-1974, Skira, 2021, p. 87*

Euro 3.000 - 5.000



241

Bruce Tippet

DUE APPENDIABILI ORIENTABILI MOD. RENNA

Struttura in legno laccato.

Etichetta originale.

Prod. Gavina, Italia, 1965.

cm 91x91x195

Bibliografia: Casa Vogue n. 11, novembre-dicembre 1971, p. 98

Euro 1.200 - 1.500



242

Achille e Piergiacomo Castiglioni

LAMPADA DA TERRA MOD. ARCO

Struttura e diffusore in metallo e acciaio con

base in marmo di Carrara.

Prod. Flos, Italia, 1962.

cm 190x36x260

Bibliografia: G. Gramigna, Repertorio del design italiano 1950-2000, p. 98, Allemandi, 2021

Euro 1.200 - 1.500



243

Roberto Pamio, Renato Toso e Noti Massari

DIVANO MOD. LARA

Sistema composto da due moduli. Struttura in poliuretano espanso e rivestimenti in tessuto.

Prod. Stilwood, Italia, 1968.

cm 305x253x62

Bibliografia: Domus, n. 538, gennaio 1974

Euro 3.000 - 5.000



244

Lino Sabattini

DUE VASI MOD. PERSEPOLI

Struttura in metallo argentato.

Marchio originale incusso.

Prod. Sabattini, Italia, 1964.

cm 38,5x9x20

Euro 1.000 - 1.500



245

Kenjiro Azuma

DUE LAMPADE DA TERRA

Struttura in metallo verniciato e

diffusore in perspex. Base in pietra.

Prod. Gaetano Missaglia, Italia, 1970 ca.

cm 103x31x69

Euro 2.000 - 3.000



246

George Nelson

LIBRERIA DA PARETE

Struttura e dettagli in alluminio e metallo cromato,
cassetti in legno impiallacciato ed ebanizzato.

Prod. Herman Miller, USA, 1970 ca.

cm 441x50x290

Euro 1.500 - 2.000



247

TAVOLO

Sostegni in legno scolpito ed ebanizzato, base in marmo e piano in legno.

Prod. Italia, 1970 ca.

cm 303x91x74

Euro 1.500 - 2.000



248

Gabriella Crespi

SCATOLA PORTASIGARETTE

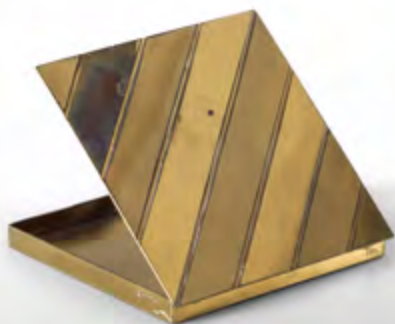
Struttura in ottone.

Firma incussa.

Prod. Crespi, Italia, 1973.

cm 11x11,5x1

Euro 400 - 600



249

Gabriella Crespi

QUATTRO CUCCHIAI DELLA SERIE GOCCE ORO

Fusioni a cera persa e oro 24 carati.

Firma incussa.

Collezione privata - Milano.

Prod. Crespi, Italia, 1974.

cm 17,5

Euro 400 - 600



250

Ico Parisi

PORTARIVISTE

Struttura in plexiglas.

Prod. Italia, 1970 ca.

cm 36x14,5x35,5

Euro 600 - 800



251

Paolo Tilche

LAMPADA DA TERRA
BASCULANTE

Struttura in metallo cromato.

Prod. Sirrah, Italia, 1970 ca.

cm 32x147

*Bibliografia: Domus n. 508,
marzo 1972, p. d/540.f. 4*

Euro 800 - 1.000



252

Joe Colombo

DUE POLTRONE MOD. MULTICHAIR

Struttura in metallo, rivestimenti in tessuto e dettagli in cuoio.

Marchio originale.

Prod. B-Line, Italia, 1970 ca.

Dimensioni una seduta cm 120x40x60; cm 70x60x63

Euro 2.500 - 3.000



253

Luciano Frigerio

LAMPADA DA TAVOLO MOD. FASCINATION

Struttura in ottone e paralume in tessuto.

Firma incussa.

Certificato di autenticità.

Prod. Frigerio di Desio, Italia, 1970 ca.
cm 44x72

Euro 1.200 - 1.500



254

TAVOLO

Struttura in rame con dettagli in legno, piano in metallo.

Prod. Italia, 1970 ca.

cm 81x81x75

Euro 1.000 - 1.500



255

Tommaso Barbi

DUE LAMPADE A PARETE

Struttura e riflettori in ottone martellato.
Prod. Bottega Gadda, Italia, 1970 ca.
cm 51x11x77

Euro 1.000 - 1.500



256

Mario Bellini

SEI POLTRONCINE MOD. 401 BREAK

Struttura in legno e rivestimento in skai.
Marchio originale.
Prod. Cassina, Italia, 1976.
cm 58x54x84

Bibliografia: G. Gramigna, Repertorio del design italiano 1950-2000, p. 239, Allemandi, 2021

Euro 1.500 - 2.000



257

Lorenzo Burchiellaro

SPECCHIO DA PARETE

Struttura in alluminio
pressofuso e cristallo specchiato.
Firma incussa.

Prod. Italia, 1970 ca.

cm 100

Euro 800 - 1.000



258

Gianfranco Frattini

DUE LAMPADE DA TERRA MOD. MEGARON

Struttura in alluminio laccato e base
in materiale plastico.

Etichetta originale.

Prod. Artemide, Italia, 1979.

cm 34x34x183

*Bibliografia: G. Gramigna, Repertorio
del design italiano 1950-2000, p. 268,
Allemandi, 2021*

Euro 500 - 800



259

Harry Bertoia

QUATTRO SEDIE MOD. WIRE

Struttura in filo di acciaio. Cuscini rivestiti di cuoio.

Prod. Knoll International, USA, 1970 ca.

cm 54x50x78

Bibliografia: C e P. Fiell, 1000 Lights, vol.II, p. 254, Taschen, 2005

Euro 800 - 1.000



260

Eero Saarinen

TAVOLO MOD. TULIP

Base in fusione di alluminio ricoperto di Rilsan con piano in marmo.

Prod. Italia, 1970 ca.

cm 120x74

Bibliografia: Catalogo originale

Euro 1.000 - 1.500



261

Luciano Bertoncini

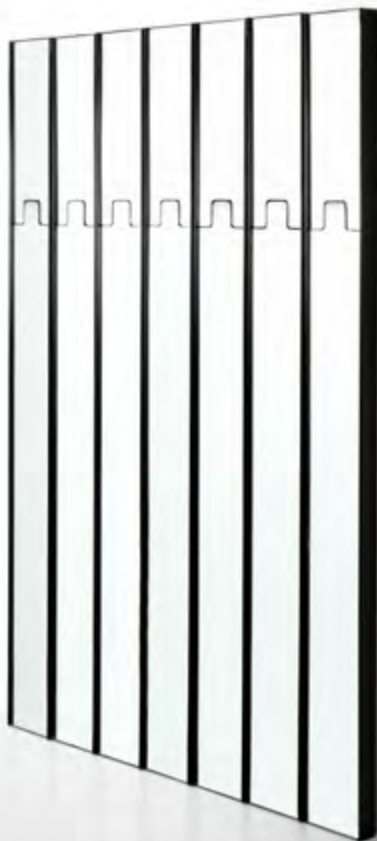
*SETTE SPECCHI APPENDIABILI DELLA
SERIE GRONDA*

Struttura in ABS e cristallo
specchiato con sistema appendiabiti
basculante a scomparsa.

Prod. Eleo, Italia, 1970 ca.

cm 136,5x6,5x201

Euro 1.000 - 2.000



262

Pierre Cardin

TAVOLO ALLUNGABILE

Struttura in metallo, metallo
laccato e marmo con piano
in cristallo colorato.

Prod. Italia, 1970 ca.

cm 130x130x76

Euro 1.000 - 1.500



263

Silvio Coppola

LAMPADA A PLAFONE MOD. QUINTA

Struttura composta da tre
elementi tessili con montatura
in metallo cromato.

Prod. Artemide, Italia, 1970 ca.
cm 192x55x400

Euro 1.500 - 2.000



264

**Ingo Maurer e
Dorothee Becker**

*DUE LAMPADE A SOSPENSIONE
MOD. AUGENWOHL*

Struttura in materiale
plastico e paralume in feltro.
Prod. Design M, Italia, 1973.
cm 40x103

Euro 1.000 - 1.500



265

Mobil Girgi

TAVOLO

Struttura e piano in legno
impiallacciato in diverse essenze.
Prod. Mobil Girgi, Italia, 1970 ca.
cm 210x90x75

Euro 1.000 - 1.500



266

Mobil Girgi

CREDENZA E MENSOLA

Struttura in legno impiallacciato in diverse essenze.

Prod. Mobil Girgi, Italia, 1970 ca.

cm 180x24x35 (mensola)

cm 250x50x78 (credenza)

Euro 1.500 - 2.000



267

Leucos

DUE LAMPADE A SOSPENSIONE

Struttura in materiale
plastico e diffusore in vetro
colorato a decoro di Murrine.

Marchio originale.
Prod. Leucos, Italia, 1970 ca.
cm 38x138

Euro 500 - 600



268

Mario Bellini

QUATTRO SEDIE MOD. 412 CAB

Struttura in materiale plastico e rivestimento in cuoio.

Etichetta originale.

Prod. Cassina, Italia, 1977.

cm 47x43x82

*Bibliografia: G. Gramigna, Repertorio del design italiano
1950-2000, p. 247, Allemandi, 2021*

Euro 800 - 1.000



269

TRE LAMPADE DA PARETE

Struttura in metallo cromato
e diffusore in vetro soffiato.

Prod. Italia, 1970 ca.

cm 34x54x70

Euro 600 - 800



270

Giovanni Offredi

CHAISE LONGUE MOD. WAVE

Struttura in metallo e rivestimenti in pelle.

Etichetta originale.

Prod. Saporiti, Italia, 1970 ca.

cm 175x95x73

Euro 800 - 1.000



271

Reggiani

LAMPADA A SOSPENSIONE

Struttura in ottone e metallo cromato.
Diffusori in cristallo curvato, molato e
parzialmente satinato.

Prod. Reggiani, Italia, 1970 ca.
cm 40x65

Euro 800 - 1.000



272

MIM

GRANDE SCRIVANIA DIRIGENZIALE

Sostegni in alluminio laccato con piano
in legni con intarsi in ottone. Tre cassetti
in legno con rivestimenti in panno.

Prod. MIM, Italia, 1970 ca.
cm 240x100x77

Euro 1.000 - 1.500



273

Afra e Tobia Scarpa

DUE ALARI

Struttura in ferro e dettagli in ottone.

Marchio originale.

Prod. Dimensione Fuoco, Italia, 1981.

cm 20,5x37x45

Euro 500 - 600



274

Afra e Tobia Scarpa

PORTALEGNA

Struttura in cuoio. Particolari in ottone.

Marchio originale.

Prod. Dimensione Fuoco, Italia, 1970 ca.

cm 50x46x48

Euro 500 - 600





275

Willy Rizzo

TAVOLO BASSO MOD. ALVEO

Struttura in radica con elemento
contenitore centrale ed angoliere in ottone.

Prod. Sabot, Italia, 1970 ca.
cm 121x121x34

Euro 600 - 800



276

Gianfranco Frattini

DIVANO MOD. SESSAN

Struttura in legno e acciaio tubolare con rivestimento in velluto.
Etichetta originale.

Prod. Cassina, Italia, 1970.cm 180x95x60

Bibliografia: (poltrona) G. Gramigna, Repertorio del design italiano 1950-2000, p. 174, Allemandi, 2021

Euro 2.000 - 3.000



277

Christian Techoueyres

LAMPADA DA TERRA MOD. PALMIER

Struttura in foglie di ottone curvate,
découpées e cesellate con base
rivestita di cristallo colorato.

Prod. Maison Jansen, Francia, 1970 ca.
cm 83x83x184

Euro 4.000 - 6.000



278

Afra e Tobia Scarpa

TAVOLO DELLA SERIE ARTONA

Struttura in legno di diverse essenze, piano in laminato.

Prod. Maxalto, Italia, 1970 ca.

cm 145x70

Bibliografia: R. Masiero, Afra e Tobia Scarpa, p. 28, Electa, 1998

Euro 1.500 - 2.000



279

Afra e Tobia Scarpa

MOBILE CONTENITORE DELLA SERIE ARTONA

Struttura in legno in diverse essenze.

Prod. Maxalto, Italia, 1970 ca.

cm 170x52x73

Bibliografia: R. Masiero, Afra e Tobia Scarpa, p. 28, Electa, 1998; M. Mastropietro, Un'industria per il design La ricerca, i designers, l'immagine B&B Italia, pp. 392-393, Lybra Immagine, 1986

Euro 1.000 - 1.500



280

Afra e Tobia Scarpa

SEI SEDIE MOD. AFRICA DELLA SERIE ARTONA

Struttura in legno e sedile in compensato curvato rivestito in pelle (difetti).

Prod. Maxalto, Italia, 1970 ca.

cm 56x45x79

Bibliografia: R. Masiero, Afra e Tobia Scarpa, p. 28, Electa, 1998; M. Mastropietro, Un'industria per il design La ricerca, i designers, l'immagine B&B Italia, pp. 392-393, Lybra Immagine, 1986

Euro 6.000 - 8.000



281

Afra e Tobia Scarpa

TAVOLO DELLA SERIE ARTONA

Struttura in legno in diverse essenze.

Prod. Maxalto, Italia, 1970 ca.

cm 210x95x70

Bibliografia: R. Masiero, Afra e Tobia Scarpa, p. 28, Electa, 1998; M. Mastropietro, Un'industria per il design La ricerca, i designers, l'immagine B&B Italia, pp. 392-393, Lybra Immagine, 1986

Euro 1.000 - 1.500



282

Afra e Tobia Scarpa

MOBILE CONTENITORE DELLA SERIE ARTONA

Struttura in legno in diverse essenze.

Prod. Maxalto, Italia, 1970 ca.

cm 251x47x95

Bibliografia: R. Masiero, Afra e Tobia Scarpa, p. 28, Electa, 1998; M. Mastropietro, Un'industria per il design La ricerca, i designers, l'immagine B&B Italia, pp. 392-393, Lybra Immagine, 1986

Euro 1.000 - 1.500



283

Afra e Tobia Scarpa

DUE MOBILI CONTENITORI DELLA SERIE ARTONA

Struttura in legno laccato e legno di diverse essenze.

Prod. Maxalto, Italia, 1970 ca.

cm 66x46x164

Euro 1.000 - 1.500





284

Gae Aulenti

LAMPADA DA TAVOLO DELLA SERIE GLICINE

Struttura in vetro di Murano a murrine a coda di pavone. Base in materiale plastico.
Prod. Vistosi, Italia, 1970 ca.
cm 30x43

Euro 800 - 1.000



285

Le Corbusier, Pierre Jeanneret e Charlotte Perriand

TAVOLO MOD. LC6

Sostegni in metallo laccato e piano in cristallo molato.
Numero e marchio originale.
Prod. Cassina, Italia, 1970 ca.
cm 225x85x72

Bibliografia: Catalogo di produzione

Euro 800 - 1.000



286

Verner Panton

CHAISE LONGUE MOD. 125T E POGGIPIEDI MOD. 126S DELLA SERIE WIRE

Struttura in fili di acciaio con rivestimento in tessuto.

Prod. Fritz Hansen, Danimarca, 1970 ca.

cm 122x60x h77 (chaise longue)

cm 57x54x h37 (poggiapiedi)

Euro 1.500 - 2.000



287

Kazuhide Takahama

TRE LAMPADE DA TERRA MOD. SIRIO

Struttura in metallo verniciato.

Prod. Sirrah, Italia, 1977.

cm 45x45x190

Bibliografia: G. Gramigna, Repertorio del design italiano 1950-2000, p. 251, Allemandi, 2021

Euro 1.000 - 1.500



288

Kazuhide Takahama

DUE LAMPADE A PARETE MOD. SIRIO

Struttura in metallo laccato e diffusore orientabile.
Etichetta originale.

Prod. Sirrah, Italia, 1977. cm 24x20x74

Bibliografia: Vercelloni V., L'avventura del design: Gavina, Editoriale Java Book spa, Milano, 1987, fig. 43; (modella da terra) G. Gramigna, Repertorio del design italiano 1950-2000, p. 251, Allemandi, 2021

Euro 400 - 500



289

Kazuhide Takahama

DUE LAMPADE A PARETE MOD. SIRIO

Struttura in metallo laccato e diffusore orientabile.
Etichetta originale.

Prod. Sirrah, Italia, 1977.

cm 24x20x73

Bibliografia: Vercelloni V., L'avventura del design: Gavina, Editoriale Java Book spa, Milano, 1987, fig. 43; (modella da terra) G. Gramigna, Repertorio del design italiano 1950-2000, p. 251, Allemandi, 2021

Euro 400 - 500



290

Vivai del sud

LAMPADA DA TERRA

Struttura in ottone e vimini con paralume in tessuto.

Prod. Vivai del sud, Italia, 1970 ca.

cm 59x173

Euro 800 - 1.000



291

TAVOLO

Struttura e sostegni in metallo laccato con piano in marmo e lastre di cristallo molato.

Prod. Italia, 1970 ca.

cm 216x83x80

Euro 1.000 - 1.500



292

Manfredo Massironi

GRANDE SCRIVANIA

Struttura in legno compensato, curvato e laccato.
Prod. Nikol International, Italia, 1970 ca.
cm 240x80x70

Euro 1.500 - 2.000



293

Casigliani

TAVOLO BASSO

Basi in marmo e travertino con piano in cristallo molato.
Prod. Casigliani, Italia, 1970 ca.
cm 116x77x30

Euro 1.200 - 1.500



294

Fabio Lenci

LAMPADA DA TERRA AD ARCO MOD. FOCUS

Struttura in acciaio cromato, base in cemento
e metallo laccato. Diffusore in metacrilato.
Prod. Guzzini, Italia, 1970 ca.
cm 210x48x290

Euro 800 - 1.000



295

Mario Bellini

DIVANO MODULARE MOD. CAMALEONDA

Set formato da cinque moduli. Struttura in legno, rivestimento in pelle con dettagli in metallo cromato. Etichetta originale.

Prod. C&B, Italia, 1971.

cm 90x90x70 (modulo singolo)

cm 450x90x70 (totale)

Bibliografia: G. Gramigna, Repertorio del design italiano 1950-2000, p. 188, Allemandi, 2021

Euro 5.000 - 6.000



296

DUE SEDIE

Struttura in legno massello.

Prod. Brasile, 1970 ca.

cm 35x42x66

Euro 800 - 1.000



297

TAVOLO BASSO

Sostegni in legno e piano in cristallo molato.

Prod. Brasile, 1970 ca.

cm 105x55,5x34

Euro 1.000 - 1.500



298

Ilmari Tapiovaara

OTTO SEDIE MOD. 820

Struttura in legno e particolari in ottone.
Prod. Fratelli Montina, Italia, 1970 ca.
cm 47x44x72

Bibliografia: Domus n. 530, gennaio 1974

Euro 1.200 - 1.500



299

Piero Gilardi

TAVOLO BASSO MOD. MASSOLO

Struttura in poliuretano.
Marchio originale.
Esemplare numerato 33/500.
Prod. Gufram, Italia, 1974.
cm 97x66x37

Bibliografia: Catalogo originale

Euro 1.500 - 2.000





300

Gio Ponti

TRE LAMPADE A PARETE MOD. B603

Struttura in ottone nichelato.

Prod. Candle, Italia, 1970 ca.

cm 31x8x32

cm 19x8x32

Bibliografia: Catalogo Candle

Euro 1.200 - 1.500

301

Poltronova

MOBILE CONTENITORE

Struttura, cassetti e piano in legno.

Ante rivestite di tessuto.

Prod. Poltronova, Italia, 1970 ca.

cm 236x47x77

Euro 1.500 - 2.000



302

Carlo Scarpa

SEI SEDIE MOD. KENTUCKY

Struttura in legno e rivestimento in cuoio.

Prod. Bernini, Italia, 1979.

cm 52x45x107

Bibliografia: G. Gramigna, Repertorio del design italiano 1950-2000, p. 263, Allemandi, 2021

Euro 2.000 - 3.000



303

Giacomo Benevelli

SCULTURA

Metallo cromato.

Firma originale e data a punta.

Prod. Gaetano Massaglia, Italia, 1968.

cm 16x10x12

Euro 1.000 - 1.200



304

Giacomo Benevelli

SCULTURA

Metallo cromato e base in legno.

Firma originale e data a punta.

Numerata 42/100.

Prod. Gaetano Massaglia, Italia, 1972.

cm 13x13x15

Euro 1.000 - 1.200



305

Giacomo Benevelli

SCULTURA

Metallo cromato e base in legno ebanizzato.

Firma originale e data a punta.

Prod. Gaetano Massaglia, Italia, 1976.

cm 27x18x32

Euro 1.500 - 2.000



306

Charles Rennie Mackintosh

CREDENZA A DUE CORPI MOD. D.S.5

Struttura in legno ebanizzato, maniglie

e dettagli in madreperla. Ante a decoro

di pannello in vetro piombato.

Certificato di autenticità.

Prod. Cassina, Italia, 1975.

cm 164x58x151

Euro 1.000 - 1.500





307

Kazuhide Takahama

DUE LAMPADE DA TERRA MOD. KAZUKI

Struttura in metallo laccato e diffusore in tessuto.

Prod. Sirrah, Italia, 1976.

cm 49x32x97

*Bibliografia: Vercelloni V., "L'avventura del design: Gavina",
Editoriale Java Book spa, Milano, 1987, p.61 fig. 41*

Euro 600 - 800



308

Gabriella Crespi

PORTAFOTO

Cornice in ottone nichelato.
Firma incussa.
Prod. Crespi, Italia, 1970 ca.
cm 14x8x14

Euro 500 - 600



309

Gae Aulenti

TAVOLO BASSO MOD. JUMBO

Sostegni e piano in marmo.
Prod. Knoll International, USA, 1964.
cm 113x113x36

*Bibliografia: G. Gramigna, Repertorio
del design italiano 1950-2000, p. 111,
Allemandi, 2021*

Euro 2.000 - 3.000



310

Gabriella Crespi

PORTAFOTO

Montatura in ottone nichelato
e cornice in metacrilato.

Firma incussa.

Prod. Crespi, Italia, 1970 ca.
cm 31,5x14x37,5

Euro 1.000 - 1.500



311

Kazuhide Takahama

TRE POLTRONE MOD. SAGHI

Struttura in metallo cromato e rivestimento in tessuto sfoderabile.

Prod. Simon Gavina, Italia, 1970.

cm 54x54x67

Bibliografia: Catalogo "Simon, Collezione Gli Autori", pp. 104-105

Euro 1.200 - 1.500



312

Toni Zuccheri

LAMPADA A SOSPENSIONE MOD. ESPRIT

Struttura in metallo cromato ed elementi diffusori
in vetro di Murano colorato.

Prod. Venini, Italia, 1970 ca.
cm 66x90

Bibliografia: F. Deboni, Venini, p. 70, Allemandi, 2007

Euro 2.000 - 3.000



313

Toni Zuccheri

TRE LAMPADE A PLAFONE MOD. ESPRIT

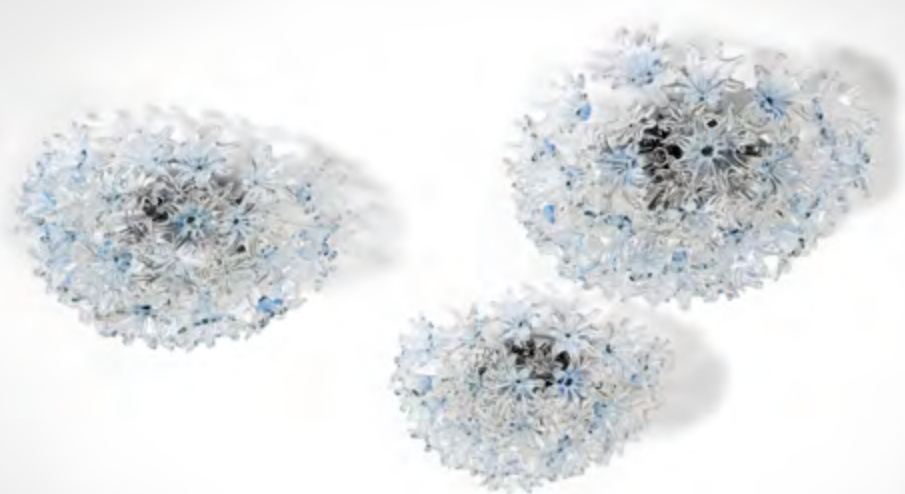
Struttura in metallo cromato ed elementi diffusori
in vetro di Murano.

Prod. Venini, Italia, 1970 ca.

cm 66x39

Bibliografia: F. Deboni, Venini, p. 70, Allemandi, 2007

Euro 3.000 - 5.000



314

Afra e Tobia Scarpa

DUE POLTRONE MOD. SORIANA

Struttura in metallo tubolare cromato e rivestimento in velluto.

Prod. Cassina, Italia, 1970 ca.

cm 80x105x78

Bibliografia: G. Gramigna, Le Fabbriche del design, I produttori dell'arredamento domestico in Italia 1950-2000, p. 83, Allemandi, 2007

Euro 3.000 - 5.000



315

Afra e Tobia Scarpa

DIVANO MOD. SORIANA

Struttura in metallo tubolare cromato e rivestimento in velluto.

Prod. Cassina, Italia, 1970 ca.

cm 244x108x70

Bibliografia: G. Gramigna, Le Fabbriche del design, I produttori dell'arredamento domestico in Italia 1950-2000, p. 83, Allemandi, 2007

Euro 3.000 - 5.000



316

**Emilio Guarnacci, Felix Padovano e Claudio Vagnoni,
attribuito a**

DUE POLTRONE

Struttura in materiale plastico con rivestimento in tessuto.

Prod. Italia, 1970 ca.

cm 89x80x70

Euro 800 - 1.000



317

**Emilio Guarnacci, Felix Padovano e Claudio Vagnoni,
attribuito a**

DIVANO MODULARE

Struttura in materiale plastico con rivestimento in tessuto.

Prod. Italia, 1970 ca.

cm 240x80x72

Euro 600 - 800



318

Eero Saarinen

TAVOLO MOD. TULIP

Base in fusione di alluminio ricoperto di Rieselan e piano in marmo.

Prod. Italia, 1970 ca.

cm 137x71

Euro 1.500 - 2.000





319

Romano Dal Ri e Cristina Treu

TAVOLO BASSO

Struttura in marmo di Carrara scolpito.

Prod. Skipper, Italia, 1980 ca.

cm 105x105x42

Euro 2.000 - 3.000



320

Marco Zanini

VASO MOD. ALPHA CENTAURI

Vetro trasparente e colorato.

Firma originale a punta.

Prod. Memphis, Italia, 1982.

cm 22x40

Euro 800 - 1.000



321

Ettore Sottsass

VASO MOD. AMALTEA

Vetro trasparente, colorato e lattimo.

Firma originale a punta.

Prod. Memphis, Italia, 1986.

cm 16x51

Euro 1.000 - 1.500



322

Ettore Sottsass

VASO MOD. ATAMANTE

Vetro colorato e opalino.
Firma originale a punta.
Prod. Memphis, Italia, 1986.
cm 16x53

Euro 1.000 - 1.500



323

Kazuhide Takahama

QUATTRO LAMPADE A PARETE MOD. KUMO

Struttura in metallo laccato e diffusore
in vetro opalino.

Etichetta originale.

Prod. Sirrah, Italia, 1983.

cm 36x16x20

Euro 800 - 1.000



324

Mario Botta

GRANDE TAVOLO MOD. TESI

Struttura in metallo laccato e traforato con
piano in cristallo molato.

Prod. Alias, Italia, 1986.

cm 233x85x74

*Bibliografia: G. Gramigna, Repertorio del design
italiano 1950-2000, p. 362, Allemandi, 2021*

Euro 1.000 - 2.000



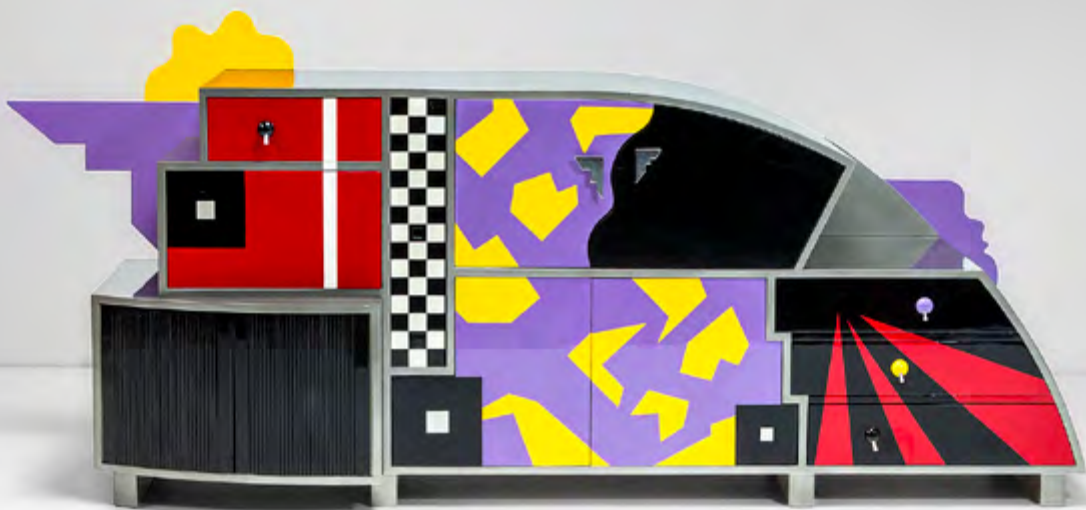
325

CREDENZA POSTMODERNISTA

Struttura in legno laccato e legno laminato
con dettagli in metallo. Proveniente da
una collezione privata - Torino.

Prod. Italia, 1980 ca.
cm 270x68x116

Euro 3.000 - 5.000





326

Joe Colombo

DUE LAMPADE A PARETE MOD. CONCHIGLIA/P

Struttura in metallo e diffusori in vetro policromo.

Prod. IdeArt, Italia, 1980 ca.

cm 27x13,5x18

Bibliografia: Catalogo di produzione

Euro 400 - 600

327

Joe Colombo

CINQUE LAMPADE A PARETE MOD. CONCHIGLIA/P

Struttura in metallo e diffusori in vetro policromo.

Prod. IdeArt, Italia, 1980 ca.

cm 28x13x21

Bibliografia: Catalogo di produzione

Euro 800 - 1.000



328

Danilo Silvestrin

CONSOLE MOD. AMANTA

Struttura in pietra serena, piano in marmo bianco UP e sostegni in marmo nero Marquina.

Prod. Up&Up, Italia, 1980 ca.

cm 200x40x82

Bibliografia: Catalogo originale

Euro 2.000 - 3.000





329

Kazuhide Takahama

LAMPADA DA TERRA MOD. NEFER

Struttura in ottone e metallo laccato,
base in marmo e diffusore in tessuto.

Prod. Sirrah, Italia, 1986.

cm 30x30x180

Bibliografia: Catalogo originale

Euro 800 - 1.000



330

Wolfgang Laubersheimer

TENSOLIBRERIA MOD. WL2

Struttura in lamiera grezza di metallo con
elemento di tensione in cavetto d'acciaio.

Prod. MisuraEmme, Italia, 1985.

cm 31,5x31,5x250

Euro 600 - 800

331

Toni Cordero

MOBILE CONTENITORE

Struttura e sostegni in ottone,
cassetti in legno impiallacciato
e piani in travertino.

Prod. Italia, 1980 ca.
cm 122x47x103

Euro 1.000 - 1.500



332

Nanda Vigo

DUE MENSOLE LUMINOSE MOD. LIGHT LIGHT

Struttura in metallo ed elementi
diffusore in lastre di cristallo temperato.

Certificato di autenticità.

Prod. Glas, Italia, 2000 ca.

cm 130x24x10

Euro 1.500 - 2.000



333

Kazuhide Takahama

DUE LAMPADE DA TERRA MOD. TOTEM

Struttura in metallo laccato, base in pietra
serena e dettagli in metallo cromato.

Prod. Sirrah, Italia, 1981.

cm 19x26x182

*Bibliografia: V. Vercelloni, L'avventura del
design: Gavina, f. 17, Jaca Book, Milano, 1987*

Euro 1.000 - 1.500



334

George J. Sowden

SPECCHIO A PARETE MOD. DONNA

Cornice in legno curvato, laccato e traforato e cristallo specchiato.

Firma e data originale.

Prod. Memphis, Italia, 1986.

cm 39,5x7x57

Euro 600 - 800



335

Massimo e Lella Vignelli

TAVOLO MOD. CRESO

Base in metallo laccato e piano in cristallo molato.

Prod. Acerbis, Italia, 1989.

cm 125x72

Bibliografia: G. Gramigna, Repertorio del design italiano 1950-2000, p.415, Allemandi, 2021

Euro 1.200 - 1.500





336

Zaha Hadid

DIVANO E POGGIPIEDI MOD. MOON SYSTEM

Struttura in acciaio e rivestimento in vinile.
Etichetta originale.

Prod. B&B, Italia, 2010 ca.

cm 277x200x h84 (divano)

cm 150x100x h29 (poggiapiedi)

Euro 3.000 - 5.000





337

Ugo Nespolo

TAPPETO IN LANA

Marchio originale.
Prod. Italia, 1980 ca.
cm 149x218

Euro 1.000 - 1.500



338

Afra e Tobia Scarpa

LAMPADA DA TERRA MOD. BUTTERFLY

Struttura e base in metallo laccato con paralume in tessuto plissé e diffusore in vetro stampato e satinato.
Prod. Flos, Italia, 1985.
cm 70x29x205

Bibliografia: G. Gramigna, Repertorio del design italiano 1950-2000, p. 348, Allemandi, 2021

Euro 500 - 600



339

Gaetano Pesce

DUE VASI

Struttura in fili di acciaio
e resina policroma.

Prod. Italia, 1990 ca.
cm 15x15x46

Euro 600 - 800



340

Gaetano Pesce

SEDIA MOD. DALILATRE 365

Struttura in poliuretano.

Etichetta originale.

Prod. Cassina, Italia, 1980.
cm 48x53x86

*Bibliografia: Catalogo del Museo del
Design Italiano, Triennale Milano,
p. 106, Electa, 2019; G. Gramigna,
Repertorio del design italiano 1950-
2000, p. 276, Allemandi, 2021*

Euro 2.000 - 3.000



341

Paolo Pallucco e Mireille Rivier

DUE LIBRERIE MOD. ANGELO NECESSARIO

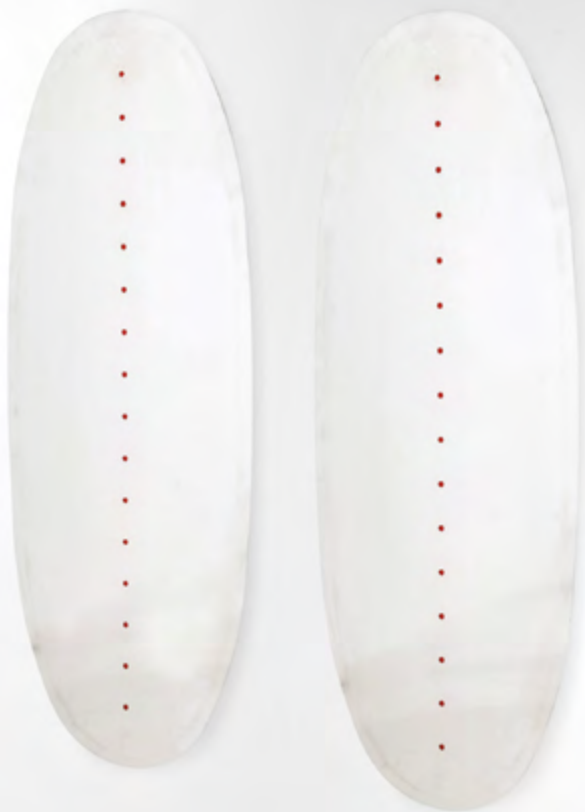
Struttura in metallo e legno laccato.

Prod. Pallucco, Italia, 1989.

cm 119x38x230

Bibliografia: (modello a parete) G. Gramigna, Repertorio del design italiano 1950-2000, p. 419, Allemandi, 2021

Euro 3.000 - 4.000



342

Dino Gavina

DUE PANNELLI MOD. PERIPLO

Omaggio a Lucio Fontana.
Struttura in legno e acciaio.
Etichetta originale.

Prod. Simon Gavina, Italia, 2004.
cm 61x2x170

*Bibliografia: AA. VV., Dino Gavina Ultrarazionale Ultramobile,
Accademia di Belle Arti di Brera, catalogo della mostra, Milano, 1998*

Euro 4.000 - 6.000

343

Tobia Scarpa

LAMPADA A PLAFONE MOD. CELESTIA

Struttura in metallo verniciato
e diffusore in tessuto di lino.

Etichetta originale.

Prod. Flos, Italia, 1982.

cm 120x38

*Bibliografia: G. Gramigna, Repertorio
del design italiano 1950-2000, p. 310,
Allemandi, 2021*

Euro 800 - 1.000



344

Hans J. Wegner

SEI SEDIE MOD. CH20 ELBOW

Struttura e sostegni in legno ebanizzato con seduta rivestita di skai.

Etichetta originale.

Prod. Carl Hansen & Søn, Danimarca, 2000 ca.

cm 56x45x74

Euro 2.000 - 4.000



345

Sergio Asti

TAVOLO MOD. ALICE

Base e piano in marmo rosa e marmo nero Marquinia.

Prod. Up&Up, Italia, 1986.

cm 160,5x110x75

Bibliografia: G. Gramigna, Repertorio del design italiano 1950-2000, p. 362, Allemandi, 2021

Euro 2.000 - 3.000



346

Gerrit Thomas Rietveld

POLTRONA MOD. 635 RED & BLUE

Struttura in legno laccato.
Prod. Cassina, Italia, 1980 ca.
cm 68x77x85

Euro 1.000 - 1.500



347

Pablo Picasso, d'après

FEMME ASSISE DANS UN FAUTEUIL ROUGE

Tappeto in lana policroma.
Etichetta originale.
Numerato 278/500.
Prod. SITAP (Società Italiana Tappeti),
Italia, 1996.
cm 90x115

Euro 1.000 - 1.500





348

Venini

LAMPADA DA TAVOLO MOD. TOLBOI

Struttura e dettagli in ottone e vetro di Murano lattimo e colorato.

Firma e data originale a punta.

Prod. Venini, Italia, 1992.

cm 31x55

Euro 600 - 800



349

Venini

LAMPADA DA TERRA MOD. TOLBOI

Struttura e dettagli in ottone e vetro di Murano lattimo e colorato.

Firma e data originale a punta.

Prod. Venini, Italia, 1992.

cm 29x183

Euro 800 - 1.000

350

Piero Fornasetti

QUATTRO SEDIE

Struttura in legno laccato.
Disegno originale del 1950 ca.
Prod. Fornasetti, Italia, 1990 ca.
cm 41x52x93

Euro 2.000 - 3.000



351

Venini

QUATTRO LAMPADE A PARETE

Struttura in metallo e diffusore in vetro di Murano opalino con dettagli trasparenti.

Prod. Venini, Italia, 1980 ca.
cm 48x48x28

Euro 1.000 - 1.500



352

Venini

LAMPADA DA TERRA

Struttura in metallo cromato e vetro di Murano, base in metallo laccato e diffusore in vetro di Murano opalino. Etichetta originale.

Firma e data a punta.
Prod. Venini, Italia, 1998.
cm 31x31x180,5

Euro 800 - 1.000



353

Luigi Caccia Dominioni

DIVANO MOD. FARNESE

Struttura in metallo, imbottitura in poliuretano espanso e rivestimento in tessuto.
Prod. Simon Gavina, Italia, 1992.
cm 245x88x87

Bibliografia: Catalogo "Simon, Collezione Gli Autori", pagg. 78 - 79

Euro 1.500 - 2.000



354

Luigi Caccia Dominioni

DIVANO MOD. FARNESE

Struttura in metallo, imbottitura in poliuretano espanso e rivestimento in tessuto.
Prod. Simon Gavina, Italia, 1992.
cm 245x88x87

Bibliografia: Catalogo "Simon, Collezione Gli Autori", pagg. 78 - 79

Euro 1.500 - 2.000



355

Andrea Salvetti

DODICI POLTRONCINE MOD. RETHONET

Struttura in fusione d'alluminio laccata.

Provenienza: acquistate direttamente dall'artista.

Prod. Dilmos, Italia, 2000 ca.

cm 49x42x87

Euro 4.000 - 6.000



356

Andrea Salvetti

TRE TAVOLI

Piani e strutture in legno. Base in marmo di Carrara.

Provenienza: acquistati direttamente dall'artista.

Prod. Italia, 2000 ca.

cm 102x95x77

Euro 3.000 - 5.000



357

Andrea Salvetti

DUE SCULTURE LUMINOSE MOD. CAMPO DI FIORI

Struttura in acciaio e applicazioni di resina policroma.

Firma incussa.

Provenienza: acquistate direttamente dall'artista.

Prod. Italia, 2000 ca.

cm 200x10x85

Euro 4.000 - 6.000



358

Andrea Salvetti

MOBILE CONTENITORE DELLA SERIE ORTOFRUTTA OPEN BOX

Struttura composta da trentanove moduli componibili
in legno laccato e metallo argentato.

Provenienza: acquistato direttamente dall'artista.

Prod. Italia, 2000 ca.
cm 66x33x33 (modulo)

Euro 10.000 - 15.000



359

Gaetano Pesce

SPECCHIO A PARETE

Struttura in legno, cornice in
resina e cristallo specchiato.
Prod. Italia, 2000 ca.
cm 75x2x85

Euro 800 - 1.000



360

Gaetano Pesce

SEDIA PIEGHEVOLE MOD. UMBRELLA CHAIR

Struttura in materiale plastico e alluminio.
Marchio originale.
Prod. Zerodisegno, Italia, 1992.
cm 44x48x82

Euro 600 - 800





361

Dino Gavina

PANNELLO MOD. WIEN

Omaggio a Hofmann.

Struttura in acciaio serigrafato.

Etichetta originale.

Prova d'autore Dino Gavina.

Prod. Simon Gavina, Italia, 2004.

cm 68x170

Euro 500 - 600



362

Dino Gavina

PANELLO MOD. BALTIMORA

Omaggio a Louis Morris.

Struttura in acciaio serigrafato e sostegni in legno.

Prova d'autore Dino Gavina.

Etichetta originale.

Disegno per il Centro Marcel Duchamp, Bologna.

Prod. Simon Gavina, Italia, 2004.

cm 68x170

Euro 500 - 600

363

Monica Taverniti

PANCA MOD. MT3

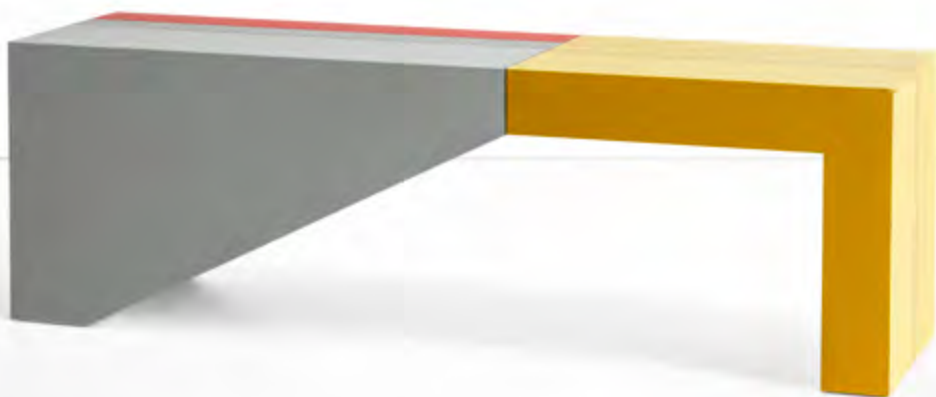
Struttura e piano in legno dipinto.

Firma originale.

Prod. Dilmos, Italia, 2000 ca.

cm 140x40x45

Euro 1.000 - 1.500



364

Monica Taverniti

PANCA MOD. MT2

Struttura e piano in legno dipinto.

Firma originale.

Prod. Dilmos, Italia, 2000 ca.

cm 140x40x45

Euro 1.000 - 1.500



365

Marcel Breuer

DUE POLTRONE MOD. B3 WASSILY

Struttura e sostegni in metallo tubolare cromato e nastri di tessuto.

Prod. Italia, 1980 ca.

cm 79x66x74

Euro 400 - 600



366

Mart Stam

SEI SEDIE MOD. MG5

Struttura in metallo tubolare cromato, seduta e schienale in cuoio.

Prod. Italia, 1980 ca.

cm 61x60x78

Euro 600 - 800



367

Gaetano Pesce

SPECCHIO MOD. MIRROR 2

Struttura in tessuto con inserti in vetro su resina.

Creato per le Edizioni Del Pesce.

Prod. Meritalia, Italia, 2011.

cm 67x136

Euro 1.500 - 2.000



COMPRIRE E VENDERE

TERMINOLOGIA

Qui di seguito si precisa il significato dei termini utilizzati nelle schede delle opere in catalogo (resta inteso che detti termini, così come ogni altra indicazione o illustrazione, devono considerarsi puramente indicativi e non vincolanti, e non possono generare affidamento di alcun tipo negli offerenti e nell'acquirente):

nome artista: a nostro parere probabile opera dell'artista indicato;

attribuito a ...: è nostra opinione che possa essere opera dell'artista citato, in tutto o in parte;

bottega di / scuola di ...: a nostro parere è opera di mano sconosciuta della bottega dell'artista indicato, che può o meno essere stata eseguita sotto la direzione dello stesso o in anni successivi alla sua morte;

cerchia di / ambito di ...: a nostro avviso è un'opera di mano non identificata, non necessariamente allievo dell'artista citato;

seguace di / nei modi di ...: a nostro parere opera di un autore che lavorava nello stile dell'artista;

stile di / maniera di ...: a nostro avviso è un'opera nello stile dell'artista indicato, ma eseguita in epoca successiva;

da ...: sembrerebbe una copia di un'opera conosciuta dell'artista indicato, ma di datazione imprecisata;

datato: si tratta, a nostro parere, di un'opera che appare realmente firmata e datata dall'artista che l'ha eseguita;

firma e/o data iscritta: sembra che questi dati siano stati aggiunti da mano o in epoca diversa da quella dell'artista indicato;

secolo ...: datazione con valore puramente orientativo, che può prevedere margini di approssimazione;

in stile ...: a nostro parere opera nello stile citato pur essendo stata eseguita in epoca successiva;

restauri: i beni venduti in asta, in quanto antichi o comunque usati, sono nella quasi totalità dei casi soggetti a restauri e integrazioni e/o sostituzioni. La dicitura verrà riportata solo nei casi in cui gli interventi vengono considerati dagli esperti della casa d'aste molto al di sopra della media e tali da compromettere almeno parzialmente l'integrità del lotto;

difetti: il lotto presenta visibili ed evidenti mancanze, rotture o usure;

elementi antichi: gli oggetti in questione sono stati assemblati successivamente utilizzando elementi o materiali di epoche precedenti.

COMPRIRE

Precede l'asta un'esposizione durante la quale l'acquirente potrà prendere visione dei lotti, constatarne l'autenticità e verificarne le condizioni di conservazione. Il nostro personale di sala ed i nostri esperti saranno a Vostra disposizione per ogni chiarimento.

Chi fosse impossibilitato alla visione diretta delle opere può richiedere l'invio di foto digitali dei lotti a cui è interessato, accompagnati da una scheda che ne indichi dettagliatamente lo stato di conservazione. Tali informazioni riflettono comunque esclusivamente opinioni e nessun dipendente o collaboratore della Cambi può essere ritenuto responsabile di eventuali errori ed omissioni ivi contenute. Questo servizio è disponibile per i lotti con stima superiore ad € 1.000.

Le **descrizioni** riportate sul catalogo d'asta indicano l'epoca e la provenienza dei singoli oggetti e rappresentano l'opinione dei nostri esperti.

Le **stime** riportate sotto la scheda di ogni oggetto rappresentano la valutazione che i nostri esperti assegnano a ciascun lotto.

Il **prezzo base d'asta** è la cifra di partenza della gara ed è normalmente più basso della stima minima.

La **riserva** è la cifra minima concordata con il mandante e può essere inferiore, uguale o superiore alla stima riportata nel catalogo.

Le **battute** in sala progrediscono con rilanci dell'ordine del 10%, variabili comunque a discrezione del battitore.

Per ogni singolo lotto sono da aggiungere al prezzo di aggiudicazione i diritti di asta pari al **30%** per la parte di prezzo fino a **€ 2.000 del 25%** per la parte di prezzo eccedente **€ 2.000** e fino al raggiungimento di **€ 200.000, del 20%** per la parte di prezzo eccedente questa cifra, comprensivo dell'IVA prevista dalla normativa vigente.

Chi fosse interessato all'acquisto di uno o più lotti potrà partecipare all'asta in sala servendosi di un **numero personale** (valido per tutte le tornate di quest'asta) che gli verrà fornito dietro compilazione di una scheda di partecipazione con i dati personali e le eventuali referenze bancarie.

Chi fosse impossibilitato a partecipare in sala, registrandosi nell'Area My Cambi sul nostro portale www.cambiaste.com, potrà usufruire del nostro servizio di Asta Live, partecipando in diretta tramite web oppure di usufruire del nostro servizio di offerte scritte, compilando l'apposito modulo.

La cifra che si indica è l'offerta massima, ciò significa che il lotto potrà essere aggiudicato all'offerente anche al di sotto di tale somma, ma che di fronte ad un'offerta superiore verrà aggiudicato ad altro concorrente.

Le offerte, scritte e telefoniche, per lotti con stima inferiore a 300 euro, sono accettate solamente in presenza di un'offerta scritta pari alla stima minima riportata a catalogo. Sarà una delle nostre telefoniste a mettersi in contatto con voi, anche in lingua straniera, per farvi partecipare in diretta telefonica all'asta per il lotto che vi interessa; la telefonata potrà essere registrata. Consigliamo comunque di indicare un'offerta massima anche

quando si richiede collegamento telefonico, nel caso in cui fosse impossibile contattarvi al momento dell'asta.

Il servizio di offerte scritte, telefoniche e via web è fornito gratuitamente dalla Cambi ai suoi clienti ma non implica alcuna responsabilità per offerte inavvertitamente non eseguite o per eventuali errori relativi all'esecuzione delle stesse. Le offerte saranno ritenute valide soltanto se perverranno almeno 5 ore lavorative prima dell'asta.

Si rinvia per la completa disciplina delle vendite e per ogni maggiore dettaglio alle Condizioni di Vendita.

VENDERE

La Cambi Casa d'Aste è a disposizione per la valutazione gratuita di oggetti da inserire nelle future vendite. Una **valutazione** provvisoria può essere effettuata su fotografie corredate di tutte le informazioni riguardanti l'oggetto (dimensioni, firme, stato di conservazione) ed eventuale documentazione relativa in possesso degli interessati. Su appuntamento possono essere effettuate valutazioni a domicilio.

Prima dell'asta verrà concordato un prezzo di **riserva** che è la cifra minima sotto la quale il lotto non potrà essere venduto. Questa cifra è strettamente confidenziale, potrà essere inferiore, uguale o superiore alla stima riportata sul catalogo e sarà protetta dal battitore mediante appositi rilanci. Qualora il prezzo di riserva non fosse raggiunto il lotto risulterà invenduto. Sul prezzo di aggiudicazione la casa d'aste tratterà una commissione del 15% (variabile a seconda del tipo di affidamento, con un minimo di € 30) oltre all'1% come rimborso assicurativo.

Al momento della **consegna** dei lotti alla casa d'aste verrà rilasciata una ricevuta di deposito con le descrizioni dei lotti e le riserve pattuite, successivamente verrà richiesta la firma del mandato di vendita ove vengono riportate le condizioni contrattuali, i prezzi di riserva, i numeri di lotto ed eventuali spese aggiuntive a carico del cliente.

Prima dell'asta il mandante riceverà una copia del catalogo in cui sono inclusi gli oggetti di sua proprietà.

Dopo l'asta ogni mandante riceverà un rendiconto in cui saranno elencati tutti i lotti di sua proprietà con le relative aggiudicazioni.

Per i lotti **invenduti** potrà essere concordata una riduzione del prezzo di riserva concedendo il tempo necessario all'effettuazione di ulteriori tentativi di vendita da espletarsi anche a mezzo di trattativa privata. In caso contrario dovranno essere ritirati a cura e spese del mandante entro trenta giorni dalla data della vendita. Dopo tale termine verranno applicate le spese di trasporto e custodia.

In nessun caso la Cambi sarà responsabile per la perdita o il danneggiamento dei lotti lasciati a giacere dai mandanti presso il magazzino della casa d'aste, qualora questi siano causati o derivanti da cambiamenti di umidità o temperatura, da normale usura o graduale deterioramento dipendenti da interventi di qualsiasi genere compiuti sul bene da terzi su incarico degli stessi mandanti, oppure da difetti occulti (inclusi i tarli del legno).

PAGAMENTI

Dopo trenta giorni lavorativi dalla data dell'asta, fatto salvo il maggior termine per il caso di vendita di beni sottoposti al regime di tutela ex D.Lgs. 42/04, la Cambi liquiderà la cifra dovuta per la vendita per mezzo di assegno bancario da ritirare presso i nostri uffici o bonifico su c/c intestato al proprietario dei lotti, a condizione che l'acquirente abbia onorato l'obbligazione assunta al momento dell'aggiudicazione, e che non vi siano stati reclami o contestazioni inerenti i beni aggiudicati. Al momento del pagamento verrà rilasciata una fattura in cui saranno indicate in dettaglio le aggiudicazioni, le commissioni e le altre eventuali spese. In ogni caso il saldo al mandante verrà effettuato dalla Cambi solo dopo aver ricevuto per intero il pagamento dall'acquirente.

Modalità di pagamento

Il pagamento dei lotti aggiudicati deve essere effettuato entro dieci giorni dalla vendita tramite:

- contanti fino a 4.999 euro
- assegno circolare intestato a: Cambi Casa d'Aste S.r.l.
- bonifico bancario presso:

Intesa Sanpaolo, via Fieschi 4, Genova.
IBAN: IT70J0306901400100000132706 BIC/SWIFT: BCITITMM

RITIRO

A seguito dell'integrale e tempestivo pagamento di tutto quanto dovuto a Cambi dall'acquirente, come previsto dalle Condizioni di Vendita e fatta salva la normativa in tema di tutela dei beni culturali, il ritiro dei lotti acquistati deve essere effettuato entro le due settimane successive alla vendita. Trascorso tale termine la merce potrà essere trasferita a spese e rischio dell'acquirente presso il magazzino Cambi a Genova. In questo caso verranno addebitati costi di trasporto e magazzinaggio e la Cambi sarà esonerata da ogni responsabilità nei confronti dell'aggiudicatario in relazione alla custodia, all'eventuale deterioramento o deperimento degli oggetti.

Al momento del ritiro del lotto, l'acquirente dovrà fornire un documento d'identità. Qualora fosse incaricata del ritiro dei lotti già pagati una terza persona, occorre che quest'ultima sia munita di delega scritta rilasciata dall'acquirente e di una fotocopia del documento di identità di questo.

Il personale della Cambi potrà organizzare l'imballaggio ed il trasporto dei lotti a cura, spese e rischio dell'aggiudicatario e su esplicita richiesta di quest'ultimo, il quale dovrà manlevare ed esonerare la Cambi da ogni responsabilità in merito.

PERIZIE

Gli esperti della Cambi sono disponibili ad eseguire perizie scritte per assicurazioni, divisioni ereditarie, vendite private o altri scopi, dietro pagamento di corrispettivo adeguato alla natura ed alla quantità di lavoro necessario.

Per informazioni ed appuntamenti rivolgersi agli uffici della casa d'aste presso il Castello Mackenzie, ai recapiti indicati sul presente catalogo.

BUYING AND SELLING

TERMINOLOGY

The following list clarifies the meaning of the terms used to describe the lots in the catalogue (it is however understood that these terms, as well as any other indication or illustration, are for illustrative purposes only and are non-binding, and shall not be the grounds for any kind of certainty in bidders and buyers):

artist name: we believe that the work was likely created by this artist;

attributed to ...: our opinion is that the work may have been created by this artist, in whole or in part;

studio of / school of ...: we think that this work was created by an unidentified person in this artist's studio, and that it may or may not have been created with this artist's guidance or even after the artist's death;

circle of / field of ...: we believe that this work

was created by an unidentified person who is not necessarily a pupil of this artist;

disciple of / in the ways of ...: in our opinion, a work created by an author working in this artist's style;

style of / manner of ...: we believe that this work is consistent with the artist's style, but was created at a later time;

from ...: this work appears to be a copy of a known piece by this artist, but the date is unspecified;

dated: in our opinion, this work appears to be actually signed and dated by the artist who created it;

inscribed signature and / or date: this information appears to have been added to the work, by a different person or in a different time compared to the artist;

... century: this date is stated merely for guidance and may allow for a certain approximation;

in ... style: we believe that this work is in this style despite being created at a later date;

restorations: items sold at auction, in that they are antique or in any case second-hand, have most often undergone restorations and additions and/or replacements. This specification will only be stated in those cases when the auction house's experts deem the restorations to be more intrusive than average and if they partially or fully affect the integrity of the lot;

defects: the lot shows defects, damage or worn areas that are clearly visible and conspicuous

antique components: these items have been assembled at a later date, using components or material dating back to older times.

BUYING

Each auction is preceded by a **viewing** during which the potential buyer may view the lots, ascertain their authenticity, and verify their actual conditions.

Our staff and experts are available to provide any necessary clarification.

Potential buyers who are not able to attend the viewing can request digital photos of the lots they are interested in, along with a sheet that clearly states the lots' actual conditions. The data provided merely constitute opinions, and Cambi's employees or collaborators shall in no case be held liable for any mistakes and omissions in said data. This service is available for lots with an estimate above € 1,000.

The **descriptions** in the auction catalogue state the time period and the provenance of each item and represent the views of our experts.

The **estimates** stated at the bottom of each item's sheet reflect the valuations that our experts have made regarding each lot.

The **starting price** is the price at which bidding will start and it is generally lower than the minimum estimate.

The **reserve price** is the minimum price agreed upon with the consignor and it may be lower than, equal to, or higher than the estimate stated in the catalogue.

Subsequent bids in the auction hall are made with 10% increments, that may vary at the auctioneer's discretion.

For each lot, the buyer's premium shall be added to the hammer price; the buyer's premium amounts to **30%** for the portion of price up to **€ 2,000**; **25%** for the portion of price exceeding **€ 2,000** and up to **€ 200,000**; and **20%** for the portion of price exceeding **€ 200,000**, including VAT as per applicable law.

Clients that wish to bid on one or more lots shall participate in the auction hall using a **personal number** (that is valid for all rounds of this auction) that is provided to them subject to the completion of a participation form stating the client's personal data and bank references where applicable.

Potential buyers who are not able to attend in person may register in the My Cambi Area on our portal www.cambiaste.com and use our **Live Auction** service, which allows them to participate online in real time or to use our written bid service by filling in the relevant form.

The stated amount is the maximum bid offered by the client, meaning that the lot may be awarded to the bidder at a price lower or equal to that amount, but if there is a higher bid, the lot will be awarded to the other bidder.

All written and phone bids for lots with an estimate below € 300 are only accepted if the written offer is equal to or higher than the minimum estimate stated in the catalogue. One of our operators will contact you, in Italian or a foreign language, in order to allow you to place phone bids for the lot you are interested in in real time; the call may be recorded. In any case, we suggest placing a maximum bid in writing even when you wish to place phone bids, in the event that we are unable to

contact you at the time of the auction.

The written bid, phone bid, and online bid services are provided by Cambi free-of-charge; this, however, does not imply any liability for bids that may accidentally not have been placed or for any mistakes in placing them. Bids will only be deemed valid if they are received 5 business hours before the start of the auction at the latest.

For the full regulations governing the sales and for all further details, please refer to the Terms of Sale.

SELLING

Cambi Casa d'Aste is available to perform **free appraisals** of items that may be placed in upcoming sales. A temporary valuation may be made based on photographs equipped with all necessary information regarding the item (measurements, signatures, actual conditions) and with any relevant documentation you may have. It is possible to request an appointment for an appraisal at your place of residence.

Before the auction, a **reserve price** will be agreed upon; this is the minimum price below which the lot will not be sold. This amount is strictly confidential, it may be lower than, equal to or higher than the estimate stated in the catalogue, and it will be guaranteed by the auctioneer through subsequent bids. If the reserve price is not reached, the lot will remain unsold. The auction house shall withhold a commission of 15% on the hammer price (that may vary depending on the type of consignment, with a minimum of € 30) in addition to 1% as a reimbursement for insurance coverage.

Upon **consignment** of the lots to the auction house, a receipt of consignment will be issued, with the descriptions of the lots and the agreed reserves; the client will then be asked to sign a mandate to sell, which includes the contractual provisions, the reserve prices, the lot numbers as well as any additional expenses that shall be borne by the client.

Before the auction, the consignor will receive a copy of the catalogue which includes their items.

After the auction, each consignor will receive a report stating all of their lots and their hammer prices.

For **unsold** lots, a reduction of the reserve price may be agreed upon, allowing time for further sales attempts that may also be carried out through private negotiations. If the lots remain unsold, the seller shall pick them up at their own care and expense within thirty days following the date of the sale. After this time, the transportation and storage fees will apply. In no case shall Cambi be held liable for goods that are lost or damaged after being left by the consignors in the auction house's storage, if said damage is caused by or resulting from humidity or temperature variations, normal wear and tear, or progressive deterioration arising from any actions taken by third parties appointed by the consignors, or from hidden defects (including wood-boring beetles).

PAYMENTS

Thirty business days after the date of the auction, notwithstanding the greater terms that apply to the sale of goods that fall under the precautionary regime as per Italian Leg. Dec. no. 42/04, Cambi shall pay the amount owed for the sale via a bank cheque that shall be collected at our premises or via bank transfer on an account in the name of the owner of the lots, provided that the buyer has fulfilled the obligations taken on upon being awarded the lot, and that no complaints or disputes regarding the awarded lots have arisen. Upon payment, Cambi will issue an invoice stating the details of the hammer prices, commissions, and any other expenses. In any case, Cambi will make its payment to the consignor only after having received full payment by the buyer.

Methods of payment

All awarded lots must be paid for within ten days after the sale, via:

- in cash up to € 4,999

- banker's draft made out to:

Cambi Casa d'Aste S.r.l.

- bank transfer to:

Intesa Sanpaolo, via Fieschi 4, Genoa.

IBAN: IT70J0306901400100000132706 BIC/SWIFT: BCITITMM

COLLECTION

Following the full and timely payment of all amounts owed to Cambi by the buyer, as provided for in the Terms of Sale and notwithstanding the regulations on the preservation of cultural heritage, the purchased lots must be collected within two weeks following the sale. After said time limit, the goods may be transferred, at the buyer's own risk and expense, to Cambi's storage area in Genoa. In this event, the fees for transportation and storage will be charged to the buyer and Cambi shall not be held liable towards the buyer with regards to the custody and the potential deterioration or spoilage of the goods.

Upon collecting the lots, the buyer shall provide their ID. If a third person is entrusted with collecting the purchased lots, this person needs to have a proxy written by the buyer and a copy of the buyer's ID.

Cambi's staff may arrange for the lots to be packaged and transported at the buyer's own risk, care and expense and upon the buyer's explicit request; the buyer shall indemnify and hold harmless Cambi from any liability arising therefrom.

VALUTATIONS

Cambi's experts are available to perform comprehensive written valuations for insurance, inheritance, private sales, or other purposes, against payment of an adequate fee with regards to the nature and the amount of work required.

For further information and appointments, please contact the auction house's offices at Castello Mackenzie, via the mans of contact stated in this catalogue.

CONDIZIONI DI VENDITA

La Cambi Casa d'Aste S.r.l. sarà di seguito denominata "Cambi".

1 Le vendite si effettuano al maggior offerente.

La Cambi agisce in qualità di mandataria in nome proprio e per conto di ciascun venditore dei lotti. La vendita di ciascuno dei lotti deve considerarsi avvenuta direttamente tra il venditore e l'acquirente (ossia chi, tra i soggetti che abbiano presentato offerte per l'acquisto di uno stesso lotto, abbia offerto il prezzo di aggiudicazione più alto e sia stato dichiarato aggiudicatario del lotto medesimo); ne consegue che la Cambi non assume nei confronti degli acquirenti o di terzi in genere alcuna responsabilità diretta rispetto alla vendita dei lotti, e ogni responsabilità, anche ex art. 1476 ss. cod. civ., continua a gravare in capo ai venditori dei lotti. Il colpo di martello del Direttore della vendita - c.d. bandire - determina la conclusione del contratto di compravendita del lotto tra il venditore e l'acquirente, nonché l'obbligo dell'acquirente di pagare a Cambi l'intero ammontare dovuto per l'aggiudicazione del lotto, incluso il prezzo di aggiudicazione e i diritti d'asta qui previsti (v. art. 13). Resta espressamente previsto che la compravendita si intenderà perfezionata a tutti gli effetti e la proprietà del lotto aggiudicato passerà in capo all'acquirente solo a seguito dell'integrale pagamento a Cambi di tutto quanto dovuto dall'acquirente in forza delle presenti condizioni (salvo le eventuali diverse disposizioni di cui al D.Lgs. n. 42/04, anche in tema di prelazione dello Stato; si rinvia anche al successivo art. 15).

2 I lotti posti in vendita sono da considerarsi come beni usati forniti come pezzi d'antiquariato e come tali non qualificabili come "prodotto" secondo la definizione di cui all'art. 3 lett. e) del Codice del consumo (D.Lgs. 6.09.2005 n. 206).

3 L'asta sarà preceduta da un'esposizione dei lotti, durante la quale Cambi (tramite il Direttore della vendita o i suoi incaricati) sarà a disposizione per ogni chiarimento; su richiesta è possibile ottenere da Cambi un condition report del lotto oggetto di interesse (tale servizio è garantito esclusivamente per i lotti con stima superiore a € 1.000). L'esposizione ha lo scopo di permettere, a chi abbia interesse a partecipare all'asta, un esame attento e approfondito circa l'autenticità, lo stato di conservazione, la provenienza, il tipo e la qualità degli stessi, su cui esclusivamente gli offerenti e l'acquirente assumono ogni rischio e responsabilità, anche per gli effetti di cui all'art. 1488, c. 2, c.c.. Dopo l'aggiudicazione né Cambi né i venditori potranno essere ritenuti responsabili per eventuali vizi dei lotti, relativi tra l'altro allo stato di conservazione, all'errata attribuzione, all'autenticità, alla provenienza, al peso o alla mancanza di qualità dei lotti. A tal fine gli offerenti e l'acquirente rinunciano espressamente alla garanzia di cui all'art. 1490 c.c., liberando Cambi da ogni relativa responsabilità; per l'effetto né Cambi, né il suo personale e i suoi collaboratori e consulenti, potranno rilasciare una qualsiasi valida garanzia in tal senso. L'interessato all'acquisto di un lotto si impegna, quindi, prima di partecipare all'asta, ad esaminarlo approfonditamente, eventualmente anche con la consulenza di un esperto o di un restauratore di sua fiducia, per accertarne tutte le suddette caratteristiche, assumendo esclusivamente a proprio carico ogni responsabilità e rischio circa l'acquisto e le caratteristiche del lotto, che in caso di aggiudicazione si intenderà acquistato come visto e piaciuto.

La formulazione di una offerta per l'acquisto di uno o più lotti vale quale espressa dichiarazione dell'offerente di aver esaminato e preso piena visione dei lotti e di accettarne incondizionatamente l'eventuale aggiudicazione, nello stato di fatto e di diritto in cui ciascun lotto si trova, anche a prescindere dalla relativa descrizione da parte di Cambi.

4 I lotti posti in asta sono venduti nello stato in cui si trovano al momento dell'esposizione, con ogni relativo difetto ed imperfezione quali rotture, restauri, mancanze o sostituzioni. Tali caratteristiche, anche se non espressamente indicate sul catalogo, non possono essere considerate determinanti per contestazioni sulla vendita.

I beni di antiquariato per loro stessa natura possono essere stati oggetto di restauri o sottoposti a modifiche di vario genere, quale ad esempio la sovrappittura; interventi di tale tipo non possono mai essere considerati vizi occulti o contraffazione di un lotto. Per quanto riguarda i beni di natura elettrica o meccanica, questi non sono verificati prima della vendita e sono acquistati

dall'acquirente a suo rischio e pericolo.

I movimenti degli orologi sono da considerarsi non revisionati.

5 Cambi agisce in qualità di mandataria del venditore ed è esente da qualsiasi responsabilità in ordine alla provenienza e descrizione dei lotti nei cataloghi, nelle brochure, nei condition report, e in qualsiasi altro materiale illustrativo; tali descrizioni, così come ogni altra indicazione o illustrazione, devono considerarsi puramente indicative (ai soli fini della identificazione dei lotti), e non precise sullo stato di fatto e di diritto dei lotti, né vincolanti per Cambi (potendo anche essere oggetto di revisione prima che il lotto sia posto in vendita), e non possono generare affidamento di alcun tipo negli offerenti e nell'acquirente. Cambi non potrà essere ritenuta responsabile di errori ed omissioni relativi a tali descrizioni e la stessa non rilascia alcuna garanzia (diretta o indiretta) circa lo stato, l'attribuzione, l'autenticità, la provenienza dei lotti, il cui unico garante e responsabile resta unicamente il venditore, anche verso gli offerenti e l'acquirente. Per l'effetto gli offerenti e l'acquirente esonerano espressamente Cambi da qualunque responsabilità circa lo stato, l'attribuzione, l'autenticità, la provenienza e la descrizione dei lotti. In ogni caso, laddove fossero accertate responsabilità della mandataria, Cambi potrà rimborsare all'acquirente (previa necessaria restituzione del lotto contestato nel medesimo stato di fatto e di diritto del momento dell'aggiudicazione) il solo importo corrispondente a quello già incassato dall'acquirente a titolo di diritti d'asta (v. art. 13) per il lotto oggetto di contestazione, con rinuncia sin d'ora dell'acquirente a qualunque ulteriore pretesa verso Cambi a qualunque titolo, e fermo restando il diritto dell'acquirente di agire direttamente nei confronti del venditore per il maggior danno e ogni altra eventuale pretesa (a tal fine, su richiesta dell'acquirente, Cambi potrà fornire il nominativo e i contatti del venditore).

6 Per i dipinti antichi e del XIX secolo si certifica soltanto l'epoca in cui l'autore attribuito è vissuto e la scuola cui esso è appartenuto. Le opere dei secoli XX e XXI (arte moderna e contemporanea) sono, solitamente, accompagnate da certificati di autenticità e altra documentazione espressamente citata nelle relative schede. Nessun diverso certificato, perizia od opinione, richiesti o presentati a vendita avvenuta, potrà essere fatto valere quale motivo di contestazione dell'autenticità di tali opere. È inoltre esclusa qualunque contestazione relativa alle cornici, laddove le stesse siano presentate come meramente facenti parte di un dipinto e pertanto prive di valore autonomo. In questi casi, ogni rischio e pericolo al riguardo è esclusivamente a carico dell'acquirente.

7 Tutte le informazioni sui punzoni dei metalli, sulla caratura ed il peso dell'oro, dei diamanti e delle pietre di colore sono da considerarsi puramente indicative e approssimative e la Cambi non potrà essere ritenuta responsabile per eventuali errori contenuti nelle suddette informazioni e per le falsificazioni ad arte degli oggetti preziosi. La Cambi non garantisce i certificati eventualmente inclusi ai preziosi eseguiti da laboratori gemmologici indipendenti, anche se riferimenti ai risultati di tali esami potranno essere citati a titolo informativo per gli acquirenti.

8 Per quanto riguarda libri, manoscritti, stampe e altri beni cartacei, non si accettano contestazioni relative a danni alla legatura, macchie, fori di tarlo, carte o tavole rifilate e ogni altro difetto che non leda la completezza del testo e/o dell'apparato illustrativo; né per mancanza di indici di tavole, fogli bianchi, inserzioni, supplementi e appendici successivi alla pubblicazione dell'opera. In assenza della sigla "O.C." si intende che l'opera non è stata collazionata e non ne è pertanto garantita la completezza.

9 Ogni contestazione degli aggiudicatari/acquirenti, da decidere innanzitutto in sede scientifica fra un consulente della Cambi ed un esperto di pari qualifica designato dall'aggiudicatario/acquirente, dovrà essere fatta valere in forma scritta a mezzo di raccomandata a/r da ricevere entro il termine essenziale di quindici giorni dall'aggiudicazione. Decorso tale termine cesserà comunque ogni responsabilità di Cambi. Un reclamo riconosciuto valido da Cambi porta al semplice rimborso da parte di Cambi della sola somma effettivamente pagata a titolo di diritti di asta (art. 13) dall'aggiudicatario/acquirente e incassata da Cambi, a fronte della necessaria restituzione del lotto contestato nel medesimo stato di fatto e di diritto del momento dell'aggiudicazione, esclusa e rinunciata sin d'ora

ogni altra pretesa dell'aggiudicatario/acquirente verso Cambi, a qualunque titolo. Resta inteso che l'aggiudicatario/acquirente potrà far valere unicamente e direttamente nei confronti del venditore ogni eventuale ulteriore pretesa e diritto, inclusa la restituzione del prezzo di aggiudicazione pagato (a tal fine, su richiesta dell'acquirente, Cambi potrà fornire il nominativo e i contatti del venditore).

In caso di contestazioni fondate ed accettate dalla Cambi relativamente ad oggetti falsificati ad arte, purché l'acquirente sia in grado di riconsegnare il lotto libero da rivendicazioni o da ogni pretesa da parte di terzi ed il lotto sia nelle stesse condizioni in cui si trovava alla data della vendita, la Cambi potrà, a sua discrezione, annullare la vendita e rivelare all'aggiudicatario che lo richieda il nome del venditore, dandone preventiva comunicazione a quest'ultimo. Anche in questo caso, a fronte della necessaria restituzione del lotto contestato nel medesimo stato di fatto e di diritto del momento dell'aggiudicazione, Cambi restituirà all'aggiudicatario la sola somma effettivamente pagata a titolo di diritti di asta (art. 13) e incassata da Cambi, esclusa e rinunciata ogni altra pretesa dell'aggiudicatario verso Cambi. Resta inteso che l'aggiudicatario potrà far valere unicamente e direttamente nei confronti del venditore ogni eventuale ulteriore pretesa e diritto, inclusa la restituzione del prezzo di aggiudicazione pagato (a tal fine, su richiesta dell'acquirente, Cambi potrà fornire il nominativo e i contatti del venditore). La Cambi non effettuerà il rimborso all'acquirente qualora la descrizione del lotto nel catalogo fosse conforme all'opinione generalmente accettata da studiosi ed esperti alla data della vendita o indicasse come controversa l'autenticità o l'attribuzione del lotto, nonché se alla data della pubblicazione del lotto la contraffazione potesse essere accettata soltanto svolgendo analisi difficilmente praticabili, o il cui costo fosse irragionevole, o che avrebbero potuto danneggiare e comunque comportare una diminuzione di valore del lotto.

10 Il Direttore della vendita può accettare commissioni di acquisto delle opere a prezzi determinati, su preciso mandato, nonché formulare offerte per conto terzi. Durante l'asta è possibile che vengano fatte offerte per telefono le quali sono accettate a insindacabile giudizio della Cambi e trasmesse al Direttore della vendita a rischio dell'offerente. Tali collegamenti telefonici potranno essere registrati. In caso di partecipazione all'asta via telefono o internet, gli offerenti e l'aggiudicatario esonerano Cambi da ogni responsabilità in caso di eventuali problematiche tecniche o di altro genere che possano non consentire la loro piena partecipazione all'asta (a titolo esemplificativo, in caso di interruzioni della comunicazione, problemi di linea, irreperibilità - per qualunque causa) e assumono ogni rischio circa l'eventuale mancata aggiudicazione di uno o più lotti.

11 I lotti sono aggiudicati dal Direttore della vendita, il quale avrà la più ampia e insindacabile discrezionalità nella gestione e conduzione dell'asta, e venduti al migliore offerente, al prezzo più alto tra le offerte pervenute; in caso di contestazione su di un'aggiudicazione, l'oggetto disputato viene rimesso all'incanto nella seduta stessa, sulla base dell'ultima offerta raccolta. Cambi potrà non procedere all'aggiudicazione e/o ritirare dall'asta i lotti per i quali la migliore offerta tra quelle ricevute non abbia almeno raggiunto il prezzo minimo di riserva concordato con il venditore; in tal caso i lotti si intenderanno comunque non aggiudicati da alcuno degli offerenti. Qualunque rischio per perdita o altri danni ai lotti aggiudicati si trasferirà all'acquirente dal momento dell'aggiudicazione.

Lo stesso Direttore della vendita può inoltre, a sua assoluta discrezione ed in qualsiasi momento dell'asta: ritirare un lotto, fare offerte consecutive o in risposta ad altre offerte nell'interesse del venditore fino al raggiungimento del prezzo di riserva, nonché adottare qualsiasi provvedimento che ritenga adatto alle circostanze, come abbinare o separare i lotti o eventualmente variare l'ordine della vendita. In caso di parità tra una offerta scritta e una offerta in sala o da remoto, sarà preferita l'offerta scritta; in caso di parità tra offerte scritte, sarà preferita quella antecedente.

Qualora un'offerta da remoto dovesse pervenire in sostanziale contestualità con il colpo di martello e/o l'aggiudicazione di un lotto, anche in considerazione del possibile ritardo tecnico che può derivare dalla partecipazione all'asta da remoto, il Direttore della vendita potrà revocare la eventuale precedente aggiudicazione, riaprire la gara d'asta e procedere alla nuova aggiudicazione del lotto in questione.

12 Per partecipare alla vendita in asta gli interessati dovranno presentarsi (entro n. 5 ore prima dell'inizio dell'asta; oppure, solo per coloro che saranno presenti nella sala aste durante la vendita, fino a n. 1 ora prima dell'inizio dell'asta) compilare, sottoscrivere e consegnare a Cambi la c.d. scheda di offerta (presente anche all'interno del catalogo dell'asta, sul sito internet di Cambi e presso i locali ove si svolgerà l'asta), allegando a questa anche un proprio valido documento di identità. Con la sottoscrizione della scheda di offerta i partecipanti all'asta si obbligano irrevocabilmente ad acquistare i lotti indicati al prezzo offerto e accettano espressamente anche il contenuto delle presenti Condizioni di Vendita, senza riserva alcuna.

Il giorno dell'asta, prima dell'ingresso in sala, i clienti che intendono concorrere all'aggiudicazione di qualsivoglia lotto, dovranno richiedere l'apposito "numero personale" che verrà consegnato dal personale della Cambi previa comunicazione da parte dell'interessato delle proprie generalità ed indirizzo, con esibizione e copia del documento di identità; potranno inoltre essere richieste allo stesso referenze bancarie od equivalenti garanzie per il pagamento del prezzo di aggiudicazione e dei diritti di asta. Al momento dell'aggiudicazione, chi non avesse già provveduto, dovrà comunque comunicare alla Cambi le proprie generalità ed il indirizzo. La Cambi si riserva il diritto unilaterale e insindacabile di negare a chiunque, a propria discrezione, l'ingresso nei propri locali e/o la partecipazione all'asta, nonché di rifiutare le offerte di soggetti non già conosciuti da Cambi o non graditi (con ciò intendendosi anche chiunque abbia già partecipato a un'asta di Cambi e abbia tardato o mancato il pagamento di quanto dovuto a seguito di aggiudicazione); Cambi potrà nel caso valutare la partecipazione all'asta qualora sia lasciato un adeguato deposito ad intera copertura del prezzo dei lotti oggetto di interesse o fornita altra adeguata garanzia o prova dei fondi necessari.

In seguito al mancato o ritardato pagamento da parte di un offerente la Cambi potrà rifiutare qualsiasi offerta fatta dallo stesso o da suo rappresentante nel corso di successive aste.

13 Per ogni singolo lotto aggiudicato, l'aggiudicatario dovrà versare a Cambi sia il prezzo di aggiudicazione del lotto, sia i diritti di asta (comprensivi dell'IVA, ove prevista per legge) pari a: (i) 30% per la parte di prezzo fino a € 2.000,00; (ii) 25% per la parte di prezzo eccedente € 2.000,00 e fino al raggiungimento di € 200.000,00; (iii) 20% per la parte di prezzo eccedente € 200.000,00. L'aggiudicatario sarà altresì tenuto a versare a Cambi gli eventuali ulteriori oneri e spese, ove previsto dalle presenti Condizioni di Vendita.

14 L'acquirente dovrà completare l'intero pagamento dovuto a Cambi, prima di poter ritirare i lotti aggiudicati, entro e non oltre il termine essenziale di cinque giorni dalla aggiudicazione (termine che rimarrà sospeso, nei casi in cui fosse applicabile il D.Lgs. n. 42/2004, Codice dei Beni Culturali, per la durata di legge in materia di prelazione; v. successivo art. 15). Il ritiro dei lotti aggiudicati dovrà essere effettuato entro il termine essenziale di due settimane successive alla aggiudicazione (termine che rimarrà sospeso, nei casi in cui fosse applicabile il D.Lgs. n. 42/2004, Codice dei Beni Culturali, per la durata di legge in materia di prelazione; v. successivo art. 15), restando inteso che l'acquirente potrà ottenere la consegna dei lotti aggiudicati solamente a seguito dell'esatto e completo pagamento alla Cambi del complessivo dovuto e previsto a qualunque titolo dalle presenti Condizioni di Vendita.

In caso di mancato pagamento, in tutto o in parte, dell'ammontare totale dovuto dall'aggiudicatario entro il predetto termine, i lotti non saranno consegnati all'aggiudicatario e la Cambi avrà diritto, a propria discrezione, di:

- risolvere l'aggiudicazione e la vendita dei lotti aggiudicati, ai sensi dell'art. 1515 c.c. civ., soddisfacendosi sul tutto il prezzo di vendita, salvo in ogni caso il diritto al pagamento dell'eventuale maggior credito e al risarcimento dei danni;
- aprire in via giudiziale per ottenere l'esecuzione coattiva dell'obbligo d'acquisto del lotto aggiudicato e di pagamento in favore di Cambi; oppure
- vendere il lotto tramite trattativa privata o in aste successive, per conto ed a spese dell'aggiudicatario, ai sensi dell'art. 1515 c.c. civ., soddisfacendosi sul tutto il prezzo di vendita, salvo in ogni caso il diritto al pagamento dell'eventuale maggior credito e al risarcimento dei danni.

Decorsi i termini di cui sopra senza il pieno adempimento dell'aggiudicatario, la Cambi sarà comunque esonerata da ogni responsabilità nei confronti dell'aggiudicatario in caso di perdita, danni o furti (totali o parziali) del lotto aggiudicato successivi ai predetti termini, rinunciando sin d'ora l'aggiudicatario a qualunque diritto e pretesa verso Cambi. In ogni caso Cambi avrà diritto al pagamento da parte dell'aggiudicatario, per ogni singolo lotto, dei relativi diritti di custodia, oltre a eventuali rimborsi di spese per trasporto e magazzino, come da tariffario a disposizione dei richiedenti.

15 Ciascun acquirente sarà tenuto, per i lotti sottoposti al procedimento di dichiarazione di interesse culturale (c.d. "notifica") ex artt. 13 e ss. D.Lgs. n. 42/2004 (Codice dei Beni Culturali) o al regime cautelare conseguente all'avvio del procedimento di "notifica" (artt. 14 e ss. D.Lgs. n. 42/04), all'osservanza di tutte le disposizioni di cui al Codice dei Beni Culturali e di ogni altra normativa applicabile anche in materia doganale, valutaria e tributaria. È esclusivo onere dell'acquirente verificare le eventuali restrizioni alla circolazione (anche interna) e/o all'esportazione dei lotti aggiudicati, ovvero le eventuali licenze/ attestati richiesti dalla legge o titoli equipollenti (emessi da emittenti), con espresso esonero di ogni eventuale obbligo sospeso nei confronti di Cambi. Cambi comunicherà gli eventuali lotti in regime di temporanea importazione sul territorio italiano da parte di un venditore estero.

In caso di esercizio del diritto di prelazione ai sensi degli artt. 60 e ss., D.Lgs. n. 42/2004, oppure di acquisto coattivo ai sensi dell'art. 70 della stessa legge, l'aggiudicatario non potrà pretendere alcunché, a qualunque titolo, da Cambi e/o dal venditore.

In caso di acquisto coattivo ai sensi dell'art. 70 D.Lgs. n. 42/2004, resterà comunque fermo e impregiudicato il diritto della Casa d'Aste di ottenere il pagamento dei diritti di asta da parte dell'aggiudicatario.

Taluni lotti potrebbero essere stati già oggetto di dichiarazione di interesse culturale da parte del Ministero dei beni e delle attività culturali e del turismo ai sensi dell'art. 13 del Codice dei Beni Culturali. In tal caso - o nel caso in cui in relazione ai lotti sia stato avviato il procedimento di dichiarazione di interesse culturale ai sensi dell'art. 14 del Codice dei Beni Culturali - Cambi ne darà comunicazione in catalogo e/o mediante un annuncio del Direttore della vendita prima che i lotti in questione siano offerti in vendita. Nel caso in cui i lotti siano stati oggetto di dichiarazione di interesse culturale o di avvio del procedimento di dichiarazione di interesse culturale precedentemente alla aggiudicazione, il venditore provvederà a denunciarne la vendita al Ministero competente ex art. 59 Codice dei Beni Culturali. La vendita dei lotti, in caso di beni "notificati", sarà sospensivamente condizionata al mancato esercizio da parte del Ministero competente del diritto di prelazione nel termine di legge (sessanta giorni dalla data di ricezione della denuncia, ovvero nel termine maggiore di centottanta giorni di cui all'art. 61 comma II del Codice dei Beni Culturali). In pendenza del termine per l'esercizio della prelazione i lotti non potranno essere consegnati all'acquirente in base a quanto stabilito dall'art. 61 del Codice dei Beni Culturali. In ogni caso, resta inteso che l'eventuale dichiarazione di interesse culturale (o anche solo l'avvio del relativo procedimento) che dovesse intervenire successivamente al momento della aggiudicazione non potrà inficiare o invalidare l'aggiudicazione, né l'obbligo di pagamento in favore di Cambi, né in generale la compravendita dei lotti aggiudicati.

La spedizione dei lotti all'estero è subordinata all'ottenimento di un attestato di libera circolazione o di una dichiarazione di valore (cd. DVAL), sulla base del Codice dei Beni Culturali e successive disposizioni ove applicabile. L'ottenimento dei documenti necessari per l'esportazione dei lotti è di responsabilità esclusiva dell'acquirente. In ogni caso Cambi non sarà ritenuta responsabile in merito a qualunque sorta di problematica inerente la procedura di esportazione, incluso il ritardo o il diniego dell'ottenimento della documentazione necessaria per l'esportazione dei lotti, i cui tempi e valutazioni dipendono esclusivamente dall'Ufficio Esportazione competente.

La Cambi non assume alcuna responsabilità nei confronti dell'acquirente in ordine ad eventuali restrizioni all'esportazione dei lotti aggiudicati, né in ordine ad eventuali procedure, licenze o attestati di cui lo stesso debba ottenere in base alla legislazione italiana.

16 I clienti si impegnano a fornire copia del proprio documento di identità e tutte le

informazioni necessarie ed aggiornate per consentire alla Cambi di adempiere agli obblighi di adeguata verifica della clientela, ai sensi e per gli effetti dell'art. 22 D. Lgs n. 231/2007 (Decreto Antiriciclaggio). Il perfezionamento delle operazioni sarà subordinato al rilascio da parte dei clienti delle informazioni richieste per l'adempimento dei suddetti obblighi. Come previsto dall'art. 42 D. Lgs n. 231/07, pertanto, la Cambi si riserva la facoltà di astenersi e non concludere l'operazione nel caso di impossibilità oggettiva di effettuare l'adeguata verifica della clientela.

17 Per ogni lotto contenente materiali appartenenti a specie protette come, ad esempio, corallo, avorio, tartaruga, coccodrillo, ossi di balena, corni di rinoceronte, etc., è necessaria una licenza di esportazione CITES rilasciata dal Ministero dell'Ambiente e della Tutela del Territorio. Si invitano i potenziali acquirenti ad informarsi presso il Paese di destinazione sulle leggi che regolano tali importazioni.

18 Il diritto di seguito verrà posto a carico del venditore ai sensi dell'art. 152 della L. 22.04.1941 n. 633, come sostituito dall'art. 10 del D.Lgs. 13.02.2006 n. 118, ove applicabili.

19 I valori di stima indicati nel catalogo sono espressi in euro e costituiscono una mera indicazione e non possono determinare alcun affidamento negli offerenti e negli aggiudicatari. Tali valori possono essere uguali, superiori o inferiori ai prezzi di riserva dei lotti concordati con i venditori.

20 Le presenti Condizioni di Vendita sono regolate dalla legge italiana e sono integralmente accetate, senza alcuna riserva, da tutti i soggetti partecipanti alla vendita all'asta (anche da remoto, via telefono, via internet, mediante applicazioni). In caso di traduzione in altra lingua delle Condizioni di Vendita, prevarranno e resteranno valide e vincolanti le Condizioni di Vendita nel testo in lingua italiana.

Per qualsiasi controversia relativa all'attività di vendita all'asta presso la Cambi è stabilita la competenza esclusiva del Foro di Genova, ogni altro Foro escluso.

21 I dati forniti da coloro che parteciperanno all'asta sono trattati in conformità alla vigente normativa sulla tutela della riservatezza dei dati personali (c.d. Privacy), come da apposita informativa rilasciata da Cambi. Ai sensi dell'art. 13 del regolamento UE 679/2016 (GDPR), la Cambi, nella sua qualità di titolare del trattamento, informa che i dati forniti verranno utilizzati, con mezzi cartacei ed elettronici, per poter dare piena ed integrale esecuzione agli obblighi contrattuali tra le parti, ai contratti di compravendita stipulati dalla stessa società, nonché per il perseguimento di ogni altro servizio inerente l'oggetto sociale della Cambi. Per dare esecuzione ai contratti il conferimento dei dati è obbligatorio, mentre per altre finalità è facoltativo e sarà richiesto con opportune modalità. Per prendere visione dell'informativa estesa si faccia riferimento alla privacy policy sul sito web www.cambiaste.com.

La registrazione alle aste consente alla Cambi - salvo rinuncia degli interessati - di inviare i cataloghi delle aste successive ed altro materiale informativo relativo all'attività della stessa.

22 Qualsiasi comunicazione inerente alla vendita dovrà essere effettuata mediante posta elettronica certificata oppure lettera raccomandata A.R. indirizzata alla:

Cambi Casa d'Aste S.r.l.

**Castello Mackenzie
Mura di S. Bartolomeo n. 18
16122, Genova**

CONDITIONS OF SALE

Cambi Casa d'Aste S.r.l. shall hereinafter be referred to as "Cambi".

1 Sales are made to the highest bidder.

Cambi acts as a representative agent in the name and on behalf of each consignor of lots. The sale of each lot shall be considered as done between the seller and the buyer (the person who has placed the highest bid out of all the subjects placing bids on a single lot, who is therefore declared to be the successful bidder) directly; this implies that Cambi does not take on any direct liability towards buyers or other third parties arising out of the sale of the lots, and any and all liabilities, including those under Articles 1476 et seq. of the Italian Civil Code, shall be borne by the sellers of the lots. The sales director (so-called auctioneer)'s hammer determines the conclusion of the sales agreement between the seller and the buyer, as well as the buyer's liability to pay to Cambi the full amount owed for the lot, which includes the hammer price and the buyer's premium set forth herein (Art. 13). It is expressly stipulated that the sale shall be considered as completed for all purposes, and ownership of the purchased lot shall be transferred to the buyer, only upon full payment to Cambi of all the amounts owed by the buyer pursuant to these terms of sale (notwithstanding any differing provisions set forth by Italian Legislative Decree No. 42/04, including those on the subject of the State's right of first refusal; please also refer to Article 15 below).

2 The lots put up for sale shall be considered as used goods provided as antiques and as such do not qualify as "products" pursuant to the definition stated in Article 3 letter e) of the Italian Consumer Code (Legislative decree 6.09.2005 n. 206).

3 The auction is preceded by a viewing during which Cambi (via the Auctioneer or other appointees) shall be available to provide any necessary clarification; upon request, Cambi may provide a condition report for the relevant lot (this service is only guaranteed for lots with an estimate value above 1,000€). The viewing's purpose is to allow potential buyers to carefully and thoroughly examine the authenticity, the state of conservation, provenance, type, and quality of the lots, regarding which only the bidders and the buyer take on any and all risks and liabilities, including those relating to Article 1488, c. 2 of the Italian Civil Code. After the sale, neither Cambi nor the sellers shall be held responsible for any vices in the lots, pertaining, among other things, to the state of conservation, misattribution, authenticity, provenance, weight or lack of quality in the lots. To this end, the bidders and the buyers expressly waive the warranty set forth in Article 1490 of the Civil Code, indemnifying Cambi from any liability; to this effect, neither Cambi, nor its staff and consultants, shall issue any valid warranty in this regard.

The potential buyer thus undertakes to examine the lot thoroughly before participating in the auction, consulting a trusted expert or restorer if necessary, in order to ascertain all the aforementioned characteristics, fully and exclusively taking on any and all risks and liabilities regarding the purchase of the lot and its features, which, in case of purchase, shall be deemed to have been sold on an "as seen" basis.

A bid placed for the purchase of one or more lots acts as an express declaration that the bidder has seen and examined the lots and accepts to purchase them unconditionally, in the actual condition and legal status in which each lot is, regardless of the description thereof provided by Cambi.

4 The auctioned lots are sold in the condition they are in at the time of the viewing, with all the defects and flaws they may have such as parts that have been broken, restored, replaced or are missing. These features, even when they are not expressly stated in the catalogue, shall not be considered to be decisive regarding disputes on the sale.

Antique goods, by their very nature, may have been subject to restorations or changes of various types, such as overpainting; this kind of intervention can never be considered as hidden defects or counterfeit of a lot. As for electrical or mechanical goods, they are not verified before the sale and are purchased by the buyer at their own risk.

Watch movements shall be considered as not inspected.

5 Cambi acts a representative agent of the seller and is exempt from any and all liabilities regarding the provenance and description of the lots in the catalogues, brochures, condition reports, or any other collateral; these descriptions, as well as all other statements or depictions, shall be considered as merely indicative (with the sole purpose of identifying the lots) and not exact descriptions of the actual condition and legal status of the lots, nor shall they be binding for Cambi (as they may be subject to changes before the lot is put up for sale), nor can they be the grounds for any kind of guarantee towards the bidders and the buyer. Cambi shall not be held responsible for any errors and omissions relating to such descriptions, and it disclaims any and all (express or implied) warranties as to the condition, attribution, authenticity, or provenance of the lots, regarding which the seller is solely responsible, including towards the bidders and the buyers. To this effect, the bidders and the buyer expressly release Cambi from any liability regarding the condition, attribution, authenticity, provenance and description of the lots. In any case, in the event that the representative agent's responsibility in said matters are established, Cambi may reimburse to the buyer (after the contested lot has been returned in the same actual condition and legal status it was in at the time of the sale) only the amount corresponding to the amount that has been received by the buyer for the buyer's premium (Art. 13) for the contested lot, and the buyer waives, with immediate effect, the rights to any further claim against Cambi in any capacity whatsoever, and without prejudice to the buyer's right to take direct action against the seller for further damages and any other claims (to this purpose, at the buyer's request, Cambi may provide the seller's name and contact information).

6 For antique and 19th century paintings, only the lifetime of the attributed author and the school to which the author belonged are certified. Works from the 20th and 21st century (modern and contemporary art) usually come with certificates of authenticity and any other documents mentioned in each lot's file. No other certificates, reports or assessments, requested or presented after the sale, shall make up the grounds for a dispute regarding authenticity. Furthermore, any dispute regarding the frames is excluded, where the frames are only presented as being part of the painting and thus have no independent value. In these cases, any risk and danger regarding this is borne by the buyer exclusively.

7 All information regarding metal punches, gold carat and on the weight of gold, diamonds and coloured stones are approximate and given for indication purposes only, and Cambi shall not be held liable for any mistakes in said information or for the artful forgery of valuable goods. Cambi does not guarantee for any certificates attached to the valuables for assessments performed by independent gemmology laboratories, although such assessments may be referred to for the buyers' information.

8 As to books, manuscripts, prints, and other paper assets, no complaints shall be accepted with regards to damage to the binding, stains, insect holes, cropped or cut edges and any other defect that does not affect the completeness of the text and/or the illustrations; nor for the lack of tables of contents, or white pages, inserts, additions and appendixes made after the work's publication.

If the item does not have the letters "O.C." on it, it is understood that the piece has not been collated, hence it is not guaranteed as complete.

9 Any complaint put forth by the successful bidders/buyers, that shall first of all be settled scientifically between a consultant appointed by Cambi and an equally qualified expert chosen by the successful bidder/buyer, shall be filed in writing via registered letter with return receipt within fifteen days from the sale. After such term, Cambi's liability ceases to exist. A complaint acknowledged as valid by Cambi shall lead to the mere reimbursement by Cambi of the amount actually paid by the successful bidder/buyer for the buyer's premium (Art. 13) and received by Cambi, when the contested lot is returned in the same actual condition and legal status it was in at the time of the sale, and the successful bidder/buyer shall have no further pretenses towards Cambi at no title whatsoever. It is understood that

the successful bidder/buyer may only put forth any further claims and complaints directly towards the seller, including reimbursing the paid hammer price (to this end, upon the buyer's request, Cambi may provide the seller's name and contact information).

In case of valid complaints acknowledged by Cambi regarding counterfeited items, provided that the buyer is in the position to return the lot with no claims or pretenses by third parties and that the lot is in the same conditions it was in on the date of the sale, Cambi may, at its sole discretion, annul the sale and reveal the seller's name to the buyer, upon the buyer's request and after giving notice of this to the seller. In this case, too, provided that the contested lot is returned in the same actual condition and legal status it was in at the time of the sale, Cambi shall reimburse to the successful bidder only the amount actually paid for the buyer's premium (Art. 13) and received by Cambi, and the successful bidder/buyer shall have no further pretenses towards Cambi at no title whatsoever. It is understood that the successful bidder/buyer may only put forth any further claims and complaints directly towards the seller, including reimbursing the paid hammer price (to this end, upon the buyer's request, Cambi may provide the seller's name and contact information).

Cambi shall not reimburse the buyer if the lot description in the catalogue is consistent with the opinion generally accepted by scholars and experts at the date of the sale, or if it states that the lot's authenticity or attribution are uncertain, or if at the date of the lot's publication it wouldn't have been possible to ascertain its counterfeiting without performing impractical or unreasonably costly analyses or analyses that could have damaged the lot or otherwise caused a decrease in its value.

10 The Auctioneer may accept buying commissions for the lots at established prices, with a specific mandate, and place bids on behalf of third parties. During the auction there may be telephone bids that are accepted at Cambi's incontestable discretion and passed on to the Auctioneer at the bidder's own risk. Such telephone calls may be recorded. If they are participating in the auction via telephone or Internet, the bidders and the buyer release Cambi from any and all liabilities arising out of technical issues or other problems that may prevent them from fully taking part in the auction (eg. in case of interruptions in the communication, phone line problems, unavailability – for whatever reason), and they shall bear every risk regarding the unsuccessful purchase of one or more lots.

11 Lots are awarded by the Auctioneer, who has full and incontestable discretion in managing and carrying on the auction, and sold to the highest bidder, at the highest of the bids collected; in case of dispute to an award, the disputed item is put up for sale again during the same session, based on the last accepted bid. Cambi may not proceed to award and/or pull from the auction any lots if the best bid among those received hasn't reached the minimum reserve price agreed upon with the seller; in this case, the lots will be considered as not awarded to any of the bidders. Any risks regarding the loss of or damage to the awarded lots will be transferred to the buyer starting from the moment in which the lot is awarded.

The Auctioneer may, at their full discretion and in any moment during the auction; pull a lot from the auction, place consecutive bids or outbid other bidders in the seller's interest until the reserve price is reached, as well as take any measures that they should deem appropriate for the circumstances, such as combine or separate lots or make changes to the sale's order. In the event of a draw between a written bid and an in-room or remote bid, the written bid will be preferred; in the event of a draw between written bids, the earlier bid will be preferred.

If a remote bid is received substantially concurrently with the knock down and/or the award of a lot, also taking into account the technical delay that may derive from remote participation, the Auctioneer may revoke the initial award, reopen the auction and proceed to a new award of the lot.

12 In order to take part in the auction, all bidders shall (no later than 5 hours before the start of the auction; or, for those who will be present in the auction hall during the sale, no later than 1 hour

before the start of the auction) fill in, sign, and deliver to Cambi the so-called bid form (that is also present in the auction catalogue, on Cambi's website, and on the premises where the auction is held), and attach to the bid form a valid form of ID. Upon signing the bid form, all bidders irrevocably undertake to purchase the stated lots at the price offered, and also expressly accept the contents of these Terms of Sale without reservation.

On the day of the auction, prior to entering the hall, clients that wish to bid on any lot whatsoever shall request a "personal number" that is provided by Cambi's staff subject to receiving the client's personal information and address and a copy of the client's identity document; the client may also be required to provide bank references or other guarantees for the payment of the hammer price and buyer's premium. At the time of purchase, any clients who have not done so yet shall give Cambi their personal information and address. Cambi reserves the unilateral and unquestionable right to deny anyone, at its sole discretion, access to its premises and to the auction, and to reject bids from unknown or unwelcome buyers (the latter also includes anyone who has participated in one of Cambi's auctions before and has failed to pay the amounts owed for the purchase within the stated time limits or at all); Cambi may, in these cases, choose to allow participation in the auction provided that an adequate deposit is made to cover the whole price of the desired lots or another valid and adequate guarantee or proof of the required funds is provided. If a buyer fails or is late in settling a payment, Cambi may reject any bids placed by said buyer or a representative of said buyer during the following auctions.

13 For each awarded lot, the successful bidder shall pay to Cambi both the lot's hammer price and the buyer's premium (including VAT, where applicable by law) amounting to: (i) 30% for the portion of price up to € 2,000.00; (ii) 25% for the portion of price exceeding € 2,000.00 and up to € 200,000.00 (iii) 20% for the portion of price exceeding € 200,000.00. The successful bidder will also be liable for payment to Cambi of any other expenses and charges, where it is established by these Terms of Sale.

14 The buyer shall settle the full payment owed to Cambi before collecting the purchased items, no later than the final deadline of five business days following the purchase (this deadline shall remain suspended, in the cases in which the Italian Leg. Dec. no. 42/2004 "Code of Cultural Heritage" is applicable, for the time period established by law with regards to the right of first refusal; see Art. 15 below). The awarded lots shall be collected within the final deadline of two weeks following the purchase (this deadline shall remain suspended, in the cases in which the Italian Leg. Dec. no. 42/2004 "Code of Cultural Heritage" is applicable, for the time period established by law with regards to the right of first refusal; see Art. 15 below); it is understood that the awarded lots can be delivered to the buyer only following the full and timely payment to Cambi of all amounts owed and in any way set forth by these Terms of Sale. If the buyer fails to pay, in whole or in part, the total amount owed by that time, Cambi shall be entitled, at its own discretion, to:

a) terminate the award and sale of the lots in accordance with Art. 1456 of the Italian Civil Code; and return the item to the consignor; in this case, the successful bidder shall pay to Cambi, as a penalty, the amount corresponding to the buyer's premium as per Art. 13 above, calculated on the hammer price, notwithstanding the right to further damages; or

b) take any legal actions necessary to obtain the compulsory enforcement of the purchase obligation for the awarded lot and the payment to Cambi; or

c) sell the lot through private negotiations or in the following auctions, on behalf of the non-paying buyer and at their own expense, pursuant to art. 1515 of the Italian Civil Code, taking compensation from the future selling price, notwithstanding the right to payment for any further claims and damage compensation.

If the successful bidder doesn't fully comply with their obligations within the stated timeframe, Cambi shall still be indemnified from any liability towards the successful bidder for the loss, damage or theft (in full or in part) of the awarded lot following said timeframe; the successful bidder hereby waives, with immediate effect, the rights to any further claim or complaint towards Cambi.

In any case, Cambi will be entitled to payment by the successful bidder, for each lot, of the relevant custodial fees, as well as the reimbursement of any expenses incurred for transportation and storage, as per the price list available upon request.

15 Each buyer shall, for the lots subject to the procedure of declaration of cultural interest (so-called "notification / notifica") pursuant to Articles 13 et seq. of Italian Leg. Dec. no. 42/2004 (Code of Cultural Heritage) or to the precautionary regime following the notification procedure (Articles 14 et seq. of Italian Leg. Dec. no. 42/04), comply with all the provisions set forth by the Code of Cultural Heritage as well as any other applicable regulation, including those regarding customs, currency and tax matters. It is the buyer's sole liability to verify whether there are any restrictions to the circulation (including within Italy) and/or the export of the purchased lots, as well as the permits/certificates that may be required by law or equivalent titles (that have been or shall be issued), and Cambi shall be expressly indemnified from any and all obligation and/or liability in these regards.

Cambi shall give notice of any lots that fall under a regime of temporary admission brought onto the Italian territory by a foreign seller.

If either the right of first refusal pursuant to Art. 60 et seq. of Italian Leg. Dec. no. 42/2004 or the forcible purchase ("acquisto coattivo") pursuant to Art. 70 of said law are exercised, the successful bidder shall not be entitled to make any claims, at any title whatsoever, to Cambi and/or the seller. In the event of compulsory purchase pursuant to Art. 70 of Italian Leg. Dec. no. 42/2004, the Auction House's right to obtain payment of the buyer's premium by the successful bidder shall remain unaffected.

Certain lots may already have been subject to a declaration of cultural interest by the Ministry of Cultural Heritage, Cultural Activities and Tourism pursuant to Art. 13 of the Italian Code of Cultural Heritage. In that case – or in the event that a procedure of declaration of cultural interest pursuant to Art. 14 of the Italian Code of Cultural Heritage has been set out, Cambi shall give notice of this in the catalogue and/or through an announcement made by the Auctioneer before the relevant lots are put up for sale. If a lot is subject to a declaration of cultural interest or to the procedure of declaration of cultural interest before their sale, the seller shall report that the lot has been sold to the relevant Ministry, pursuant to Art. 59 of the Italian Code of Cultural Heritage. The sale of the "notified" lots shall be subject to the suspensive condition that the relevant Ministry does not exercise its right of first refusal within the time limits laid down by law (sixty days from the date on which the report was received, or within the limit of 180 days as per Art. 61 comma II of the Italian Code of Cultural Heritage). Before said time limits for the right of first refusal have expired, the lots cannot be delivered to the buyer based on the provisions in Art. 61 of the Italian Code of Cultural Heritage.

In any case, it is understood that if any declaration of cultural interest (or the procedure thereof) should be presented after the moment of the sale, this shall in no way affect or annul the sale, nor the payment liability towards Cambi, nor, in general, the sale and purchase of the awarded lots.

The lots shall only be shipped abroad subject to obtaining a certificate of free circulation or a declaration of value (so-called DVAL), based on the Cultural Heritage Code and its subsequent provisions, where applicable. It is the buyer's sole responsibility to obtain the documents needed in order to export the lots. In no case shall Cambi be held responsible for any issues concerning the export procedure, including delays or failure to obtain the documents needed in order to export the lots, as the relevant Export Office is solely responsible for the timeframes and assessments in this regard.

Cambi does not take on any responsibility towards the buyer as for any possible export restriction of the objects sold, nor concerning any possible license or certificate that the buyer must obtain according to the Italian law.

16 All clients undertake to provide a copy of their ID as well as all necessary and updated information that allow Cambi to fulfill its customer due diligence obligations, pursuant to and in accordance with Art. 22 of Italian Leg. Dec. no. 231/2007 (Anti-Money Laundering Decree). All

transactions shall only be completed subject to the client providing the information required in order to fulfill said obligations. Therefore, as set forth by Art. 42 of Italian Leg. Dec. no. 231/07, Cambi reserves the right to hold back and not complete the transaction if it is not possible to perform customer due diligence.

17 Any lot including material that belongs to protected species such as, for example, coral, ivory, tortoise, crocodile, whale bones, rhino horns, etc., requires a CITES export permit issued by the Ministry of Environment and Energy Security.

All potential buyers are required to look into the laws regarding the import of such items in their Country of destination.

18 The right of resale shall be borne by the seller pursuant to Art. 152 of Italian Law no. 633 of 22.04.1941, as replaced by Art. 10 of Italian Leg. Dec. no. 118 of 13.02.2006, where applicable.

19 The estimate values in the catalogue are stated in Euros and are only given for information; they shall not determine any certainty for bidders and successful bidders. Such values may be equal to, higher or lower than the reserve prices agreed upon with the sellers.

20 The Terms of Sale, governed by Italian law, are fully accepted, with no reserves, by all subjects taking part in the auction sale (including anyone participating remotely, via telephone, Internet, or apps). In the event that the Terms of Sale are translated into a language or languages other than Italian, the Italian version shall prevail and remain binding.

All disputes arising out of Cambi's sale at auction activity shall be subject to the exclusive jurisdiction of the Court of Genoa, Italy; any other court of law is excluded.

21 The data provided by people taking part in the auction are processed in accordance with the current regulations in force on the protection of personal data (so-called Privacy), as stated in Cambi's Privacy policy. Pursuant to Art. 14 of Regulation (EU) 2016/679 (GDPR), Cambi, in its capacity as data controller, informs that the personal data provided shall be used, in paper-based and electronic means, to fully and comprehensively perform the contractual obligations between the parties, the sale and purchase agreements stipulated by the company, as well as to perform any other services pertinent to Cambi's business purpose. The provision of data is mandatory in order to

The provision of data is mandatory in order to fulfill the contracts; for other purposes, it is discretionary and it shall be requested in the appropriate manner. The full Privacy policy is available on Cambi's website www.cambiaste.com.

By registering for an auction, clients are consenting – unless they opt out – to receive catalogues for the following auctions as well as other informative material relating to the Cambi's activities sent out by Cambi.

22 Any communications regarding the sales shall be made via certified email or registered letter with return receipt to:
Cambi Casa d'Aste S.r.l.

**Castello Mackenzie
Mura di S. Bartolomeo n. 16
16122, Genoa**

Ambrosiana Casa d'Aste di**A. Poleschi**

Via Sant'Agnese 18, 20123 Milano
tel. 02 89459708 fax 02 40703717
www.ambrosianacasadaste.com
info@ambrosianacasadaste.com

Ansuini 1860 Aste

Viale Bruno Buozzi 107
00197 Roma
tel. 06 45683960 fax 06 45683961
www.ansuiniaste.com
info@ansuiniaste.com

Bertolami Fine Art

Piazza Lovatelli 1
00186 Roma
tel. 06 32609795 - 06 3218464
fax 06 3230610
www.bertolamifineart.com
info@bertolamifineart.com

Blindarte Casa d'Aste

Via Cao Duilio 10
80125 Napoli
tel. 081 2395261 fax 081 5935042
www.blindarte.com
info@blindarte.com

Cambi Casa d'Aste

Castello Mackenzie
Mura di S. Bartolomeo 16
16122 Genova
tel. 010 8395029 fax 010679482
www.cambiaste.com
info@cambiaste.com

Capitolium Art

Via Carlo Cattaneo 55
25121 Brescia
tel. 030 2072256 fax 030 2054269
www.capitoliumart.it
info@capitoliumart.it

Colasanti Casa d'Aste

Via Aurelia, 1249
00166 Roma
tel. 06 66183260 fax 06 66183656
www.colasantiaste.com
info@colasantiaste.com

Eurantico

S.P. Sant'Eutizio 18
01039 Vignanello (VT)
tel. 0761 755675 fax 0761 755676
www.eurantico.com
info@eurantico.com

Fabiani Arte

Via Guglielmo Marconi 44
51016 Montecatini Terme PT
tel. 0572 910502
www.fabianiarte.com
info@fabianiarte.com

Farsettiarte

Viale della Repubblica
(area Museo Pecci), 59100 Prato
tel. 0574 572400 fax 0574 574132
www.farsettiarte.it
info@farsettiarte.it

Fidesarte Italia

Via Padre Giuliani 7
(angolo via Einaudi)
30174 Mestre (VE)
tel. 041 950354 fax 041 950539
www.fidesarte.com
info@fidesarte.com

Finarte SpA

Via Paolo Sarpi, 6
20154 Milano
tel. 02 3363801 fax 02 28093761
www.finarte.it
info@finarte.it

International Art Sale

Via G. Puccini 3
20121 Milano
tel. 02 40042385 fax 02 36748551
www.internationalartsale.it
info@internationalartsale.it

Libreria Antiquaria Gonnelli Casa d'Aste

Via Fra Giovanni Angelico, 49
50121 Firenze
tel. 055 268279 fax 0039 0552396812
www.gonnelli.it
info@gonnelli.it

Maison Bibelot Casa d'Aste

Corso Italia 6
50123 Firenze
tel. 055 295089 fax 055 295139
www.maisonbibelot.com
segreteria@maisonbibelot.com

Studio d'Arte Martini

Borgo Pietro Wuhrer 125
25123 Brescia
tel. 030 2425709 fax 030 2475196
www.martiniarte.it
info@martiniarte.it

Pandolfini Casa d'Aste

Borgo degli Albizi 26
50122 Firenze
tel. 055 2340889 fax 055 244343
www.pandolfini.com
info@pandolfini.it

Sant'Agostino

Corso Tassoni 56
10144 Torino
tel. 011 4377770 fax 011 4377577
www.santagostinoaste.it
info@santagostinoaste.it

REGOLAMENTO

Articolo 1 I soci si impegnano a garantire serietà, competenza e trasparenza sia a chi affida loro le opere d'arte, sia a chi le acquista.

Articolo 2

Al momento dell'accettazione di opere d'arte da inserire in asta i soci si impegnano a compiere tutte le ricerche e gli studi necessari, per una corretta comprensione e valutazione di queste opere.

Articolo 3

I soci si impegnano a comunicare ai mandanti con la massima chiarezza le condizioni di vendita, in particolare l'importo complessivo delle commissioni e tutte le spese a cui potrebbero andare incontro.

Articolo 4

I soci si impegnano a curare con la massima precisione i cataloghi di vendita, corredando i lotti proposti con schede complete e, per i lotti più importanti, con riproduzioni fedeli. I soci si impegnano a pubblicare le proprie condizioni di vendita su tutti i cataloghi.

Articolo 5

I soci si impegnano a comunicare ai possibili acquirenti tutte le informazioni necessarie per meglio giudicare e valutare il loro eventuale acquisto e si impegnano a fornire loro

tutta l'assistenza possibile dopo l'acquisto.

I soci rilasciano, a richiesta dell'acquirente, un certificato su fotografia dei lotti acquistati. I soci si impegnano affinché i dati contenuti nella fattura corrispondano esattamente a quanto indicato nel catalogo di vendita, salvo correggere gli eventuali refusi o errori del catalogo stesso.

I soci si impegnano a rendere pubblici i listini delle aggiudicazioni.

Articolo 6

I soci si impegnano alla collaborazione con le istituzioni pubbliche per la conservazione del patrimonio culturale italiano e per la tutela da furti e falsificazioni.

Articolo 7

I soci si impegnano ad una concorrenza leale, nel pieno rispetto delle leggi e dell'etica professionale.

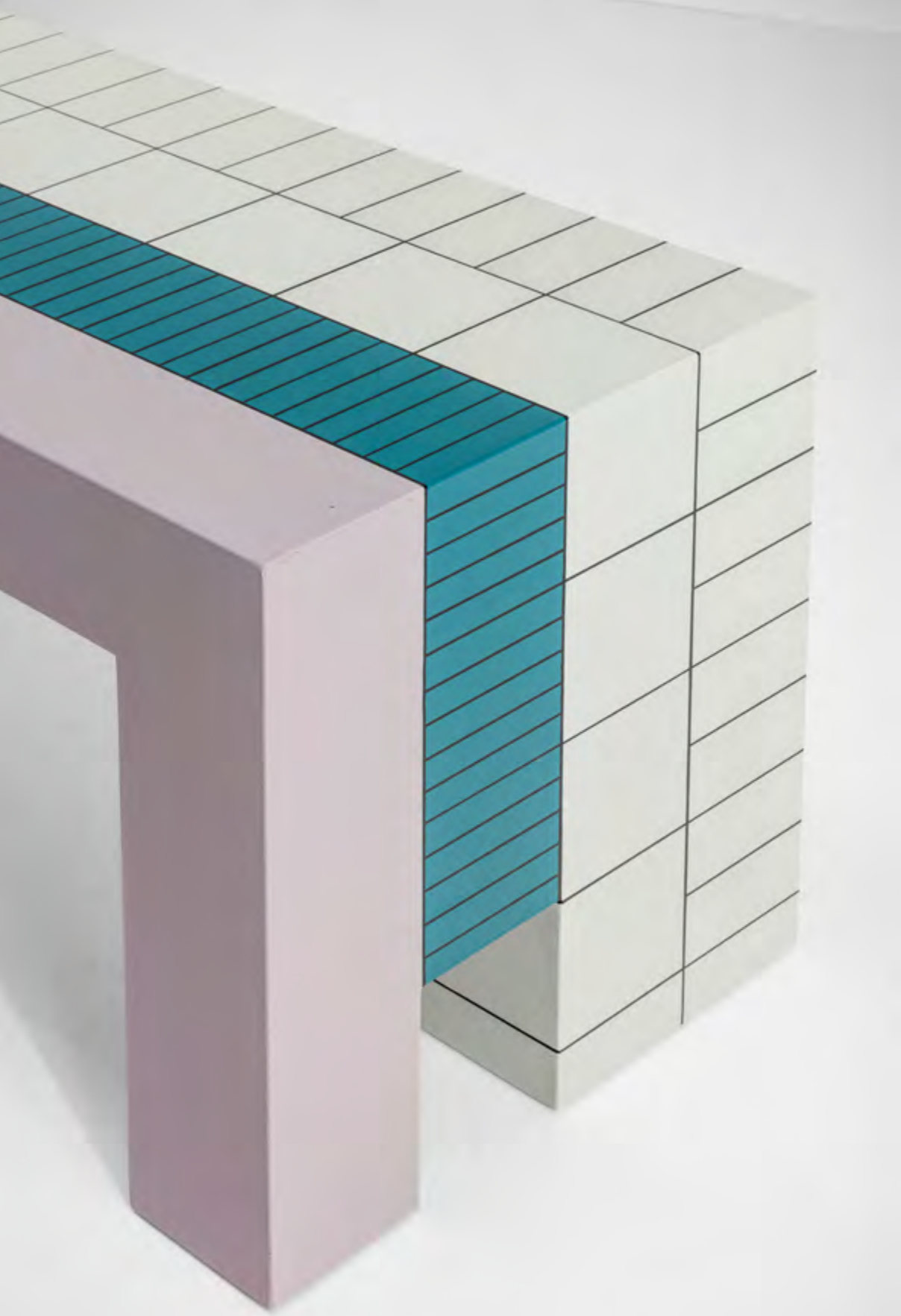
Ciascun socio, pur operando nel proprio interesse personale e secondo i propri metodi di lavoro si impegna a salvaguardare gli interessi generali della categoria e a difenderne l'onore e la rispettabilità.

Articolo 8

La violazione di quanto stabilito dal presente regolamento comporterà per i soci l'applicazione delle sanzioni di cui all'art.20 dello Statuto ANCA.









CAMBIASTE.COM