



IMPORTANTI VETRI DI MURANO

Milano **14 Aprile** 2026

CAMBI







IMPORTANTI VETRI DI MURANO

MARTEDÌ 14 APRILE 2026

ore 15:30
Tornata unica

Asta 1122

**ESPOSIZIONE
MILANO**

Via San Marco 22

Giovedì 9 Aprile ore 10-19

Venerdì 10 Aprile ore 10-19

Sabato 11 Aprile ore 10-19

Lunedì 13 Aprile ore 10-19

Martedì 14 Aprile ore 10-13

Nell'impossibilità di visionare i lotti, possono essere richiesti i **condition reports o video** di tutti gli oggetti in vendita all'indirizzo mail:
arti.decorative@cambiaste.com

*If it will not be possible to view the lots, **conditions of sale or videos** of all items for sale can be requested at the email address:*
arti.decorative@cambiaste.com

CAMBI LIVE

In questa vendita sarà possibile partecipare in diretta tramite il servizio Cambi Live su:

In this sale is possible to participate directly through Cambi Live service at:

www.cambiaste.com

INFORMAZIONI PER QUESTA VENDITA

ESPERTO DI DIPARTIMENTO

MARCO AROSIO

m.ariosio@cambiaste.com

ASSISTENTE DI DIPARTIMENTO

CAROLA D'AMBROSIO

carola.dambrosio@cambiaste.com

CONDITION REPORT

Lo stato di conservazione dei lotti non è indicato in catalogo; chi non potesse prendere visione diretta delle opere è invitato a richiedere un condition report all'indirizzo e-mail:

conditions.milano@cambiaste.com

The state of conservation of the lots is not specified in the catalog. Who cannot personally examine the objects can request a condition report by e-mail:

conditions.milano@cambiaste.com

OFFERTE

Le persone impossibilitate a presenziare alla vendita possono concorrere all'asta tramite offerta scritta o telefonica che deve pervenire almeno 5 ore lavorative prima dell'asta all'indirizzo e-mail:

offerte.milano@cambiaste.com

Clients who cannot attend the auction in person may participate by absentee or telephone bid to be received at least 5 working hours prior to the sale by e-mail at:

bids.milano@cambiaste.com

DIPARTIMENTI

DIREZIONE

Presidente



Matteo Cambi
matteo@cambiaste.com

CEO



Sebastian Cambi
sebastian@cambiaste.com

Direttore



Giulio Cambi
giulio@cambiaste.com

ARTE ANTICA

Argenti



Carlo Peruzzo
c.peruzzo@cambiaste.com

Arte Orientale



Dario Mottola
d.mottola@cambiaste.com

Dipinti del XIX-XX secolo



Tiziano Panconi
t.panconi@cambiaste.com

Dipinti e Disegni Antichi



Gianni Minozzi
g.minozzi@cambiaste.com

Filatelia



filatelia@cambiaste.com

Libri e Stampe Antiche



Gianni Rossi
g.rossi@cambiaste.com

Maioliche e Porcellane



Enrico Caviglia
e.caviglia@cambiaste.com

Mobili e Arredi



Claudia Miceli
arredi@cambiaste.com

Numismatica



Paolo Giovanni Crippa
c.crippa@cambiaste.com

Scultura e Oggetti d'Arte



Carlo Peruzzo
c.peruzzo@cambiaste.com

Tappeti Antichi



Giovanna Maragliano
g.maragliano@cambiaste.com

SEDI

GENOVA

Castello Mackenzie
Mura di S. Bartolomeo 16 - 16122 Genova
Tel. +39 010 8395029
Fax +39 010 879482
genova@cambiaste.com

MILANO

Via San Marco 22 - 20121 Milano
Tel. +39 02 36590462
Fax +39 02 87240060
milano@cambiaste.com

ROMA

Via Margutta 1A - 00187 Roma
Tel. +39 06 95215310
roma@cambiaste.com

RAPPRESENTANZE

TORINO

Via Giolitti 1
Titti Curzio - Tel. 011 855641
torino@cambiaste.com

VENEZIA

San Marco 3188/A
Gianni Rossi - Tel. 339 7271701
g.rossi@cambiaste.com

LUGANO

Via Dei Solari 4, 6900
Lorenzo Bianchini - Tel. +41 765442903
l.bianchini@cambiaste.com

LUXURY

Gioielli



Titti Curzio
t.curzio@cambiaste.com

Orologi da Polso



Domenico Cecconi
d.cecconi@cambiaste.com

Vini e Distillati



Franco Foschetti
f.foschetti@cambiaste.com

Fashion Vintage



Mia Milillo / Valeria Laurenzi
vintage@cambiaste.com

ARTE DEL XX SECOLO

Arte Moderna e Contemporanea



Michela Scotti
m.scotti@cambiaste.com



Daniele Palazzoli
d.palazzoli@cambiaste.com

Arti Decorative del XX secolo



Marco Arosio
m.ariosio@cambiaste.com

Fotografia



Chico Schoen
c.schoen@cambiaste.com

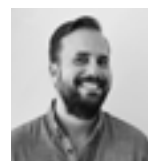
Design



Piermaria Scagliola
p.scagliola@cambiaste.com



Walter Mondavilli
w.mondavilli@cambiaste.com



Sirio Candeloro
s.candeloro@cambiaste.com

Manifesti e Pop Culture



Mirko Morini
m.morini@cambiaste.com



@ Courtesy Le Stanze Del Vetro

IMPORTANTI VETRI DI MURANO

1

**Carlo Rizzarda (1883-1931)
1927 ca**

Raro espositore in ferro forgiato con
tre ripiani in cristallo.
altezza cm 210
cm 126x52

Euro 4.000 - 6.000

Realizzato per la XCII Esposizione
di belle arti della Società amatori e
cultori di belle arti, Roma 1927

Bibliografia: M. Barovier, C. Sonogo,
a cura di, La vetreria M.V.M.
Cappellin e il giovane Carlo Scarpa:
1925-1931, Catalogo della mostra
(Venezia, Fondazione Giorgio Cini, 10
Settembre 2018 – 6 Gennaio 2019),
Milano 2018, p. 101





2

Fratelli Toso, Murano 1900 ca

Vaso ad anfora in vetro soffiato opalino con decoro di rami di fiori eseguiti a murrine policrome. Anse applicate. altezza cm 22

Euro 1.500 - 2.000

3

**Napoleone Martinuzzi (1892-1977)
Murano 1930 ca**

Vaso a sfera con collo a bulbo e anse applicate in vetro soffiato zaffiro a grandi costolature. altezza cm 28,5
diametro cm 25

Euro 600 - 800



4

Vittorio Zecchin (1878-1947)
Venini, Murano 1930 ca

Vaso Libellula in vetro soffiato ciclamino con
grandi anse applicate. Piede a disco.
altezza cm 11
larghezza cm 21

Euro 800 - 1.000



UNA COLLEZIONE DI OPERE D'ARTE DI HANS STOLTENBERG LERCHE

1867-1920

I prossimi lotti rappresentano un raro e prezioso insieme di oggetti creati da Hans Stoltenberg Lerche ai primi del Novecento. Artista di grande talento fu scultore di rara sensibilità. Oltre a lavorare il gesso e il bronzo, si dedicò

a disegnare ceramiche, gioielli e soprattutto vetri, che realizzò in modo del tutto sperimentale con la vetreria F.lli Toso di Murano a partire dal 1911. Le forme libere, la policromia ottenuta con polveri vitree, segnano una

rottura con la tradizione muranese coeva e l'inizio del rinnovamento del vetro del Novecento. I pezzi proposti fanno parte dell'eredità lasciata al suo amico pittore Renato Tomassi.



5

Hans Stoltenberg Lerche
Francia 1910 ca

Coppa in terracotta maiolicata con raffigurazione di farfalla a decoro colato policromo. Superficie iridata. Monogramma e firma incisa. diametro cm 17,5
altezza cm 3,5

Euro 2.000 - 2.500

6

Hans Stoltenberg Lerche
Francia 1920 ca

Placca decorativa in forma di farfalla in vetro
piombato con paste vitree policrome.
Lievi felature su alcune tessere.
cm 19,5x12,5

Euro 2.000 - 2.500



7

Hans Stoltenberg Lerche (?)
Fratelli Toso, Murano 1910 ca

Coppa lavadita esagonale su piede circolare
e piattino sagomato in vetro soffiato fumé con
decoro di fili applicati lattimo e inclusione di
foglia oro.
diametro cm 17
altezza cm 7,5

Euro 500 - 600





8

**Hans Stoltenberg Lerche
Fratelli Toso, Murano 1911**

Grande vaso a clava in vetro soffiato con gocce applicate e decoro di polveri fuse di vetro policromo.
Firma incisa. Restauro e piccola sbeccatura.
altezza cm 43,5

Euro 30.000 - 40.000

Bibliografia: M. Quesada, Hans Stoltenberg Lerche
(1865-1920). Sculture, disegni, vetri, ceramiche,
Venezia 1996, p. 35



9

**Hans Stoltenberg Lerche
Fratelli Toso, Murano 1910 ca**

Coppa su piede costolato in vetro soffiato con decoro di murrine in forma di fiore e fili policromi applicati.

Firma incisa. Restauro.

altezza cm 14

diametro cm 16

Euro 10.000 - 12.000





10

**Hans Stoltenberg Lerche
Fratelli Toso, Murano 1910 ca**

Vaso globulare in vetro soffiato a tre bocche con decoro di fili policromi applicati e medaglione raffigurante naiade in vetro stampato. Firma incisa. Restauro.

altezza cm 14
diametro cm 20

Euro 12.000 - 15.000

Bibliografia: M. Heiremans, C. Toso, Fratelli Toso Murano 1902-1980, Stoccarda 2018, p. 42





11

**Vetzeria Zecchin Martinuzzi,
Murano 1935 ca**

Vaso a fiasca in vetro pulegoso con superficie interamente iridata e decoro in foglia oro. Collo, piede e anse serpentiformi applicate. Restauri. altezza cm 19,5

Euro 300 - 400

12

**Napoleone Martinuzzi (1892-1977)
Barovier Seguso & Ferro,
Murano 1935 ca**

Grande vaso globulare in vetro pulegoso verde con anse applicate. Superficie interamente iridata.

altezza cm 31
diametro cm 31

Euro 5.000 - 6.000

13

**A.V.E.M. o Maschio,
Murano 1935 ca**

Vaso ad anfora in vetro pulegoso azzurro con anse cordonate e piede applicati. Decoro in foglia oro. altezza cm 29,5

Euro 800 - 1.000



14

**Vetzeria Maschio & C.,
Murano 1930 ca**

Vaso in vetro pulegoso a costolature orizzontali con anse e piede applicati in vetro pulegoso ambra. Restauri.
altezza cm 20

Euro 500 - 600

15

Murano o Francia 1930 ca

Vaso a uovo in vetro pulegoso verde petrolio con piede a disco e anse serpentiformi applicate.
altezza cm 24,5

Euro 800 - 1.000

16

**Vetzeria Maschio & C.,
Murano 1935 ca**

Vaso a goccia in vetro pulegoso azzurrino soffiato entro stampo costolato con anse applicate.
altezza cm 22
diametro cm 24,5

Euro 800 - 1.000



17

Fratelli Toso, Murano 1935 ca

Vaso globulare con collo troncoconico in vetro soffiato opalino. Bocca e piede applicati in vetro ritorto e anse cordonate a nastro in vetro soffiato blu con decoro di foglia oro. altezza cm 19
diametro cm 27

Euro 2.000 - 2.500



18

**Vetreria Artistica Barovier & C.,
Murano 1930 ca**

Vaso ad ampolla in vetro soffiato ametista con anse serpentiformi e piede applicati in vetro sottile nero. Tracce di vecchia etichetta. altezza cm 29

Euro 1.200 - 1.500



19

Napoleone Martinuzzi (1892-1977)
Vetzeria Zecchin Martinuzzi, Murano 1930 ca

Vaso a fiasca in vetro lattimo con anse e piede applicati e decoro in foglia oro. Lieve sbeccatura.
altezza cm 28

Euro 500 - 600

20

Barovier Seguso & Ferro o
Vetzeria Zecchin Martinuzzi, Murano 1935 ca

Vaso ad anfora con collo svasato in pasta vitrea rosso corallo.
Anse e piede a cordolo applicati.
altezza cm 27

Euro 1.200 - 1.500



21

A.V.E.M., Murano 1940 ca

Vaso ad anfora in vetro pulegoso sommerso paglierino con
piede e anse applicate a caldo e decoro in foglia oro.
altezza cm 31
larghezza cm 26

Euro 800 - 1.000



22

Flavio Poli (1900-1984)

Vetzeria Barovier Seguso & Ferro, Murano 1936 ca

Vaso ad anfora in vetro sommerso grigio oro con piede a disco, anelli e anse a mezzaluna in vetro applicati a caldo.
altezza cm 27
larghezza cm 23,5

Euro 2.000 - 2.500

Bibliografia: Per il disegno: M. Heiremans, Seguso vetri d'arte, Stoccarda 2014, p. 74



23

Napoleone Martinuzzi (1892-1977)
Venini, Murano 1930 ca

Raro soprammobile in forma di pianta grassa entro vasetto in pasta vitrea corallo con decoro in foglia oro. Restauri su alcuni petali.
altezza cm 12
diametro cm 10

Euro 2.500 - 3.000

Bibliografia: Per il disegno: M. Barovier, a cura di, Napoleone Martinuzzi: Venini 1925 - 1931, Catalogo della mostra (Venezia, Fondazione Giorgio Cini, 8 Settembre - 1 Dicembre 2013), Milano 2013, p. 283

24

Napoleone Martinuzzi (1892-1977)
Venini, Murano 1929 ca

Pesce fantastico in vetro pulegoso con finiture in vetro trasparente blu.
lunghezza cm 25,5

Euro 6.000 - 8.000

Bibliografia: M. Barovier, a cura di, Napoleone Martinuzzi: Venini 1925
- 1931, Catalogo della mostra (Venezia, Fondazione Giorgio Cini, 8
Settembre - 1 Dicembre 2013), Milano 2013, p. 249



CARLO SCARPA

1906-1978

Prima di diventare l'architetto tra i più celebri del Novecento italiano, fu l'artista e disegnatore di grande talento che Giacomo Cappellin volle a Murano per arredare la sede dell'omonima vetreria a Palazzo Da Mula. Progettò poi forme nuovissime per il

catalogo di produzione in netto contrasto con l'antica tradizione muranese. Proseguì la sua attività in Venini dopo il 1930 avvalendosi dei migliori maestri vetrai, introducendo nuove tecniche come la battitura, la corrosione e l'acidatura del vetro.



@ Pino Guidolotti



25

Carlo Scarpa
MVM Cappellin, Murano 1930 ca

Piccolo vaso a sfera in vetro trasparente azzurrino con collo ad anello e piede troncoconico applicati. Decoro in foglia d'argento. Firma all'acido MVM Cappellin. Tracce di ossidazione.
altezza cm 9,5
diametro cm 7

Euro 1.000 - 1.200

Bibliografia: M. Barovier, C. Sonogo, a cura di, La vetreria M.V.M. Cappellin e il giovane Carlo Scarpa: 1925-1931, Catalogo della mostra (Venezia, Fondazione Giorgio Cini, 10 Settembre 2018 – 6 Gennaio 2019), Milano 2018, p. 95



26

Carlo Scarpa
MVM Cappellin, Murano 1930 ca

Raro vaso a sezione esagonale con piccolo collo ad anello in vetro lattimo incamiciato rosa con inclusioni di foglia oro. Firma all'acido CVM con corona.
Etichetta cartacea dell'esposizione.
altezza cm 27
cm 11x11

Euro 8.000 - 10.000

Bibliografia: Per il disegno: M. Barovier, C. Sonigo, a cura di, La vetreria M.V.M. Cappellin e il giovane Carlo Scarpa: 1925-1931, Catalogo della mostra (Venezia, Fondazione Giorgio Cini, 10 Settembre 2018 – 6 Gennaio 2019), Milano 2018, p. 305

Esposizioni: Mostra del Vetro Italiano 1920- 1940, Palazzo Nervi, Torino, 1984





27

Carlo Scarpa
MVM Cappellin, Murano 1930 ca

Rara scultura in forma di polipo in pasta vitrea corallo e bocca applicata nera.
Superficie fortemente iridata.
altezza cm 9,5
cm 7,5x9,5

Euro 5.000 - 6.000

Bibliografia: M. Barovier, C. Sonigo, a cura di, La vetreria M.V.M. Cappellin e il giovane Carlo Scarpa: 1925-1931, Catalogo della mostra (Venezia, Fondazione Giorgio Cini, 10 Settembre 2018 – 6 Gennaio 2019), Milano 2018, p. 442



28

Carlo Scarpa
MVM Cappellin, Murano 1930 ca

Raro vaso a cratere in pasta vitrea rossa con sottile filo applicato nero.
Superficie interamente iridata.
altezza cm 11
diametro cm 10

Euro 1.400 - 1.600

29

Carlo Scarpa
Venini, Murano 1936 ca

Coppa ovale in vetro pesante con
decoro di filigrana sommersa ametista.
Firma all'acido Venini Murano Made
in Italy.
cm 12x10,5
altezza cm 7,5

Euro 400 - 500

Bibliografia: M. Barovier, a cura di,
Carlo Scarpa: Venini 1932 - 1947,
Catalogo della mostra (Isola di San
Giorgio Maggiore, 29 Agosto - 29
Novembre 2012), Milano 2012, p. 160

30

Carlo Scarpa
Venini, Murano 1936 ca

Raro vaso troncoconico in vetro
pesante con decoro di filigrana
sommersa arancione.
Firma all'acido Venini Murano.
altezza cm 30
diametro cm 19

Euro 3.000 - 4.000





31

Carlo Scarpa
Venini, Murano 1932 ca

Vaso troncoconico in vetro sommerso verde giada A Bollicine con inclusione di foglia oro. Firma all'acido Venini Murano. Lieve sbeccatura. diametro cm 17,5 altezza cm 12

Euro 300 - 400

Bibliografia: M. Barovier, a cura di, Carlo Scarpa: Venini 1932 - 1947, Catalogo della mostra (Isola di San Giorgio Maggiore, 29 Agosto - 29 Novembre 2012), Milano 2012, p. 141

32

Carlo Scarpa
Venini, Murano 1932 ca

Vaso a sezione ovale in vetro sommerso verde giada A Bollicine con inclusione di foglia oro. Piede circolare in vetro cristallo applicato. altezza cm 17,5

Euro 1.500 - 2.000

Bibliografia: M. Barovier, a cura di, Carlo Scarpa: Venini 1932 - 1947, Catalogo della mostra (Isola di San Giorgio Maggiore, 29 Agosto - 29 Novembre 2012), Milano 2012, p. 143

33

Carlo Scarpa
Venini, Murano 1932 ca

Vaso troncoconico a bocca rettangolare in vetro sommerso A Bollicine verde. Firma all'acido Venini Murano Made in Italy. cm 15,5x11,3 altezza cm 17

Euro 2.500 - 3.000

Bibliografia: M. Barovier, a cura di, Carlo Scarpa: Venini 1932 - 1947, Catalogo della mostra (Isola di San Giorgio Maggiore, 29 Agosto - 29 Novembre 2012), Milano 2012, p. 116



34

Carlo Scarpa
Venini, Murano 1936 ca

Piccolo vaso serie Corrosi in vetro sommerso rubino con superficie interamente lavorata all'acido e iridata. Firma all'acido Venini Italia. diametro cm 11
altezza cm 10,5

Euro 1.800 - 2.000

Bibliografia: M. Barovier, a cura di, Carlo Scarpa: Venini 1932 - 1947, Catalogo della mostra (Isola di San Giorgio Maggiore, 29 Agosto - 29 Novembre 2012), Milano 2012, p. 213

35

Carlo Scarpa
Venini, Murano 1936 ca

Coppa serie Corrosi in vetro sommerso rubino con superficie interamente lavorata all'acido e iridata. Firma all'acido Venini Italia. diametro cm 13
altezza cm 7,5

Euro 1.200 - 1.500

Bibliografia: M. Barovier, a cura di, Carlo Scarpa: Venini 1932 - 1947, Catalogo della mostra (Isola di San Giorgio Maggiore, 29 Agosto - 29 Novembre 2012), Milano 2012, p. 213

36

Carlo Scarpa
Venini, Murano 1936 ca

Coppa a sezione ovale serie Corrosi in vetro sommerso rosa con superficie interamente lavorata all'acido. Firma all'acido Venini Murano
Made in Italy.
altezza cm 11
cm 21,5x15

Euro 2.500 - 3.000





37

Carlo Scarpa
Venini, Murano 1936 ca

Grande vaso Serie Corrosi decorato da rilievi con
superficie interamente lavorata all'acido e iridata.
Firma all'acido Venini Murano Made in Italy.
altezza cm 34
diametro cm 26

Euro 8.000 - 10.000

Bibliografia: M. Barovier, a cura di, Carlo Scarpa:
Venini 1932 - 1947, Catalogo della mostra
(Isola di San Giorgio Maggiore, 29 Agosto - 29
Novembre 2012), Milano 2012, p. 218

38

Carlo Scarpa
Venini, Murano 1935 ca

Flacone con tappo serie Corrosi in vetro sommerso a due colori con superficie interamente lavorata all'acido.
altezza cm 14,5

Euro 1.200 - 1.500

Bibliografia: M. Barovier, a cura di, Carlo Scarpa: Venini 1932 - 1947, Catalogo della mostra (Isola di San Giorgio Maggiore, 29 Agosto - 29 Novembre 2012), Milano 2012, p. 221



39

Carlo Scarpa
Venini, Murano 1935 ca

Flacone con tappo in vetro sommerso verde A Bollicine con inclusione di foglia oro.
Firma all'acido Venini Murano.
altezza cm 14

Euro 1.500 - 2.000

Bibliografia: M. Barovier, a cura di, Carlo Scarpa: Venini 1932 - 1947, Catalogo della mostra (Isola di San Giorgio Maggiore, 29 Agosto - 29 Novembre 2012), Milano 2012, p. 145

40

Venini, Murano 1950 ca

Vaso a goccia con collo troncoconico in vetro soffiato rubino con decoro di fasce a rete lattimo.
Superficie interamente iridata.
altezza cm 18,5

Euro 2.000 - 2.500



41

**Tomaso Buzzi (1900-1981)
Venini, Murano 1936 ca**

Coppa in vetro soffiato opalino blu su piede troncoconico avorio.
Firma all'acido Venini Murano.
diametro cm 13,3
altezza cm 9,5

Euro 800 - 1.000



42

**Tomaso Buzzi (1900-1981)
Venini, Murano 1950 ca**

Grande coppa in vetro soffiato opalino blu su piede a disco lattimo.
Firma all'acido Venini Murano Italia e vecchia etichetta cartacea.
diametro cm 25
altezza cm 7

Euro 1.000 - 1.200



43

**Tomaso Buzzi (1900-1981)
Venini, Murano 1935 ca**

Vaso a sezione ovale in vetro opalino sommerso con decoro di foglia oro.
Firma all'acido Venini Murano Made in Italy.
altezza cm 22

Euro 2.000 - 2.500

Bibliografia: Per la serie: M. Barovier, C. Sonigo, a cura di, Tomaso Buzzi alla Venini, Catalogo della mostra (Venezia, Fondazione Giorgio Cini, 15 Settembre – 15 Dicembre 2014), Milano 2014, pp. 357-371



FLAVIO POLI

1900-1984

Figura di primo piano nel panorama muranese del Novecento, si formò inizialmente come pittore e illustratore. La sua notorietà è legata soprattutto al lungo incarico di direttore artistico presso la Seguso Vetri d'Arte di Murano. I suoi vetri, riconoscibili per la bellezza e l'essenzialità delle forme, e realizzati dalla grande

bravura tecnica del maestro Angelo Seguso, guadagnarono la fama internazionale alle grandi esposizioni delle Biennali di Venezia e delle Triennali di Milano. Paolo Venini, che nutreva grande stima per Flavio Poli, lo avrebbe voluto come direttore artistico della propria vetreria.





44

Flavio Poli
Seguso Vetri d'Arte, Murano 1936 ca

Raro vaso trilobato in vetro sommerso verde a bollicine con decoro in foglia oro e applicazioni di festoni di fiori in vetro stampato e modellato a mano.
altezza cm 21
cm 14x23

Euro 1.500 - 2.000





45

Flavio Poli
Seguso Vetri d'Arte, Murano 1940 ca

Raro vaso a sezione ovale in vetro sommerso a bollicine verde con anse cordonate e piede circolare applicati. Firma all'acido Seguso Murano.
altezza cm 24,5
cm 29x11,8

Euro 1.200 - 1.500

Bibliografia: M. Heiremans, Seguso vetri d'arte,
Stoccarda 2014, p. 88



46

Flavio Poli
Seguso Vetri d'Arte, Murano 1950 ca

Vaso troncoconico a sezione ovale in vetro soffiato nero con piede applicato a corona e decoro in foglia oro.
altezza cm 23,5
cm 14x11

Euro 800 - 1.000

Bibliografia: M. Heiremans, Seguso vetri d'arte,
Stoccarda 2014, p. 128



47

Flavio Poli
Seguso Vetri d'Arte, Murano 1940 ca

Vaso globulare in vetro pesante con introflessioni e
superficie interamente corrosa all'acido.
diametro cm 27,5
altezza cm 25

Euro 1.200 - 1.500



48

Flavio Poli
Seguso Vetri d'Arte,
Murano 1950 ca

Vaso a uovo con piccolo collo in vetro
sommerso verde, filo blu e violetto.
altezza cm 14
cm 17x10,5

Euro 400 - 500



49

Flavio Poli
Seguso Vetri d'Arte,
Murano 1950 ca

Vaso a balaustro a sezione ovale con collo
svasato in vetro sommerso rubino violetto.
altezza cm 21

Euro 400 - 500



50

Flavio Poli
Seguso Vetri d'Arte,
Murano 1950 ca

Piccolo vaso a clessidra a sezione ovale in
vetro sommerso verde ametista.
altezza cm 18,5

Euro 300 - 400



51

Flavio Poli
Seguso Vetri d'Arte, Murano 1950 ca

Grande vaso a sezione ovale in vetro sommerso
rosso rubino blu.
altezza cm 37
cm 17x11

Euro 1.500 - 2.000

Bibliografia: M. Heiremans, Seguso vetri d'arte,
Stoccarda 2014, p. 353



IMPORTANTI VETRI DI MURANO



52

Flavio Poli
Seguso Vetri d'Arte, Murano 1954 ca

Rara scultura in forma di pesce stilizzato in vetro sommerso blu rubino con molature.
diametro cm 27,5

Euro 2.500 - 3.000

Bibliografia: M. Heiremans, Seguso vetri d'arte, Stoccarda 2014, p. 352



53

Flavio Poli
Seguso Vetri d'Arte, Murano 1954 ca

Rara scultura in forma di pesce stilizzato in vetro sommerso blu rubino sfumati.
diametro cm 26

Euro 2.500 - 3.000

Bibliografia: M. Heiremans, Seguso vetri d'arte, Stoccarda 2014, p. 352





54

Flavio Poli
Seguso Vetri d'Arte, Murano 1960 ca

Coppa in vetro sommerso su alto piede troncoconico con superficie satinata ad acido. Logo Alfa Romeo Milano impresso sul piede.
altezza cm 22
diametro cm 23

Euro 1.200 - 1.500

Bibliografia: M. Heiremans, Seguso vetri d'arte, Stoccarda 2014, p. 287
F. Deboni, Murano '900, Bocca editori, Milano, 1996, p. 229



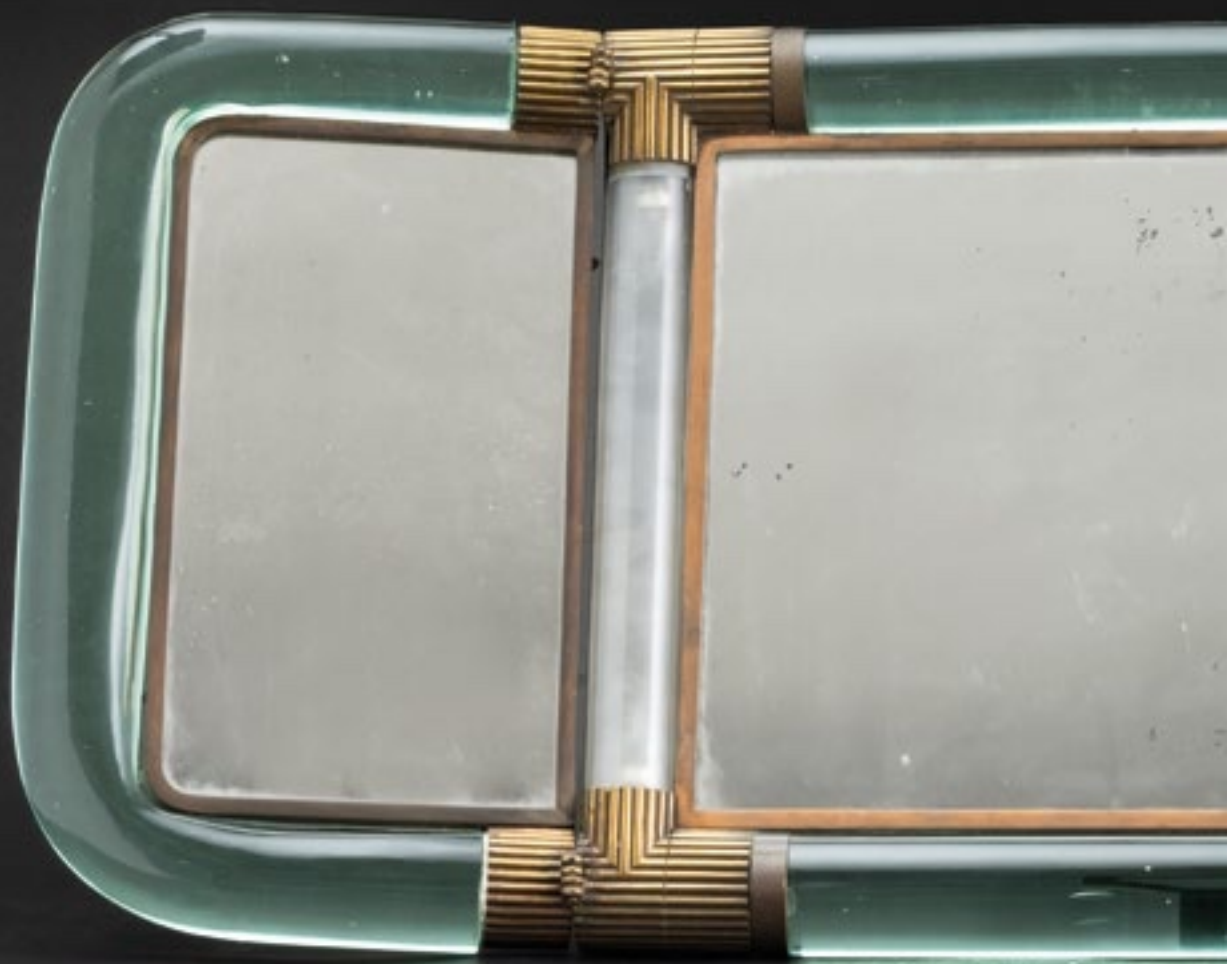
55

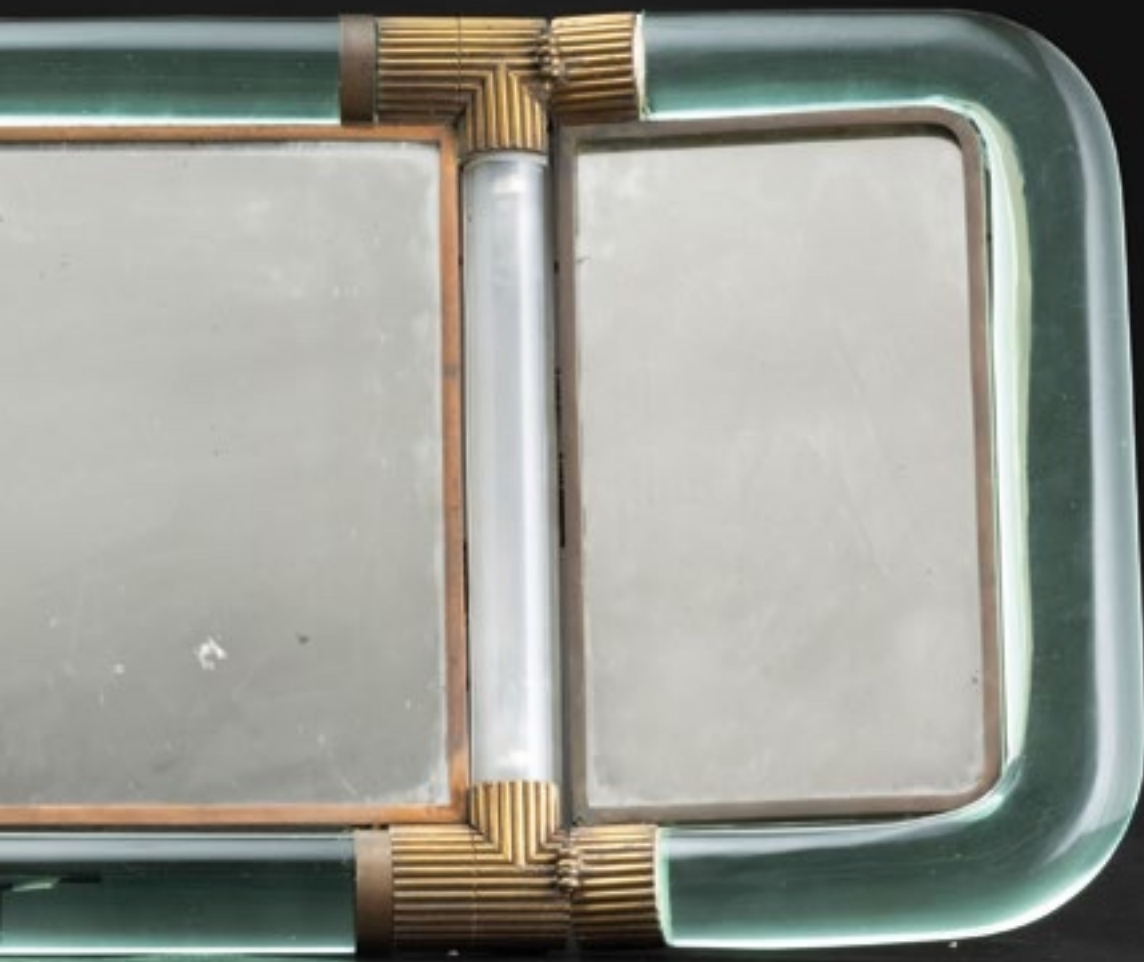
Flavio Poli
Seguso Vetri d'Arte, Murano 1952 ca

Vaso a goccia serie Siderale a sezione ovale con bocca a taglio in vetro soffiato con decoro di grande murrina ad anelli concentrici. Vecchia etichetta cartacea. altezza cm 35

Euro 5.000 - 6.000

Bibliografia: F. Deboni, Murano '900, Bocca editori, Milano, 1996, Tav. 146





56

Seguso Vetri d'Arte, Murano 1940 ca

Rara specchiera da tavolo luminosa in ottone a due battenti con cornice liscia in vetro massiccio verde adriatico. Marchio incusso.
cm 98x41

Euro 4.000 - 5.000

Bibliografia: M. Heiremans, Seguso vetri d'arte, Stoccarda 2014, p. 113



57

V.A.M.S.A., Murano 1940 ca

Figura di stregone in vetro verde modellato a caldo su base circolare. Superficie interamente iridata. Tracce di vecchia etichetta.
altezza cm 35,5
larghezza cm 18

Euro 500 - 600



58

**Dino Martens (1894-1970) (?)
Salviati, Murano 1950 ca**

Raro vaso a balaustro a sezione ovale in vetro soffiato opalino verde con foro centrale. Superficie interamente iridata.
altezza cm 24,5

Euro 400 - 500

Bibliografia: Per la serie: G. Mariacher, a cura di, L'arte del vetro, Milano 1954, p. 170



59
Alfredo Barbini (1912-2007)
Cenedese Vetri d'Arte, Murano
1950 ca

Rara figura di guerriero vichingo con scudo e spada in pasta vitrea lattimo su basamento rettangolare e decoro in foglia oro. altezza cm 30,5

Euro 1.500 - 2.000



60
Alfredo Barbini (1912-2007)
Cenedese Vetri d'Arte, Murano
1950 ca

Rara figura di guerriero vichingo con scudo e spada in pasta vitrea rosso corallo su basamento rettangolare e decoro in foglia oro. altezza cm 34,5

Euro 1.500 - 2.000

ERCOLE BAROVIER

(1889-1972)

Ercole Barovier non fu soltanto il rappresentante di una delle più antiche famiglie muranesi produttrici di vetro, ma soprattutto l'unico creatore dei modelli per l'omonima vetreria da lui diretta. Nel corso del Novecento realizzò pezzi straordinari in serie limitata, introducendo innovazioni fondamentali nella lavorazione del vetro. I vetri Primavera negli anni '20 con il binomio vetro craquelé lattimo e applicazioni nere rimandano all'Art

Decò francese, mentre le fusioni a caldo di polveri metalliche non fuse furono protagoniste dagli anni '40 di una collezione di vasi di grande successo. Nel dopoguerra sperimentò l'uso di murrine e tessere multicolori e nuove paste vitree imitanti le pietre dure adattandole a forme nuovissime. La sua attività proseguì con il figlio Angelo che diresse la fornace fino agli inizi del nuovo secolo.





61

Ercole Barovier
Ferro Toso Barovier, Murano 1936 ca

Grande coppa ovale in forma di mezzaluna serie Crepuscolo in vetro pesante massiccio con inclusioni metalliche. Piede circolare e anse modellate a treccia applicati.
altezza cm 23,5
cm 33x14

Euro 1.000 - 1.200

Bibliografia: M. Barovier, a cura di, L'arte dei Barovier. Vetrai di Murano 1866 - 1972, Catalogo della mostra (Venezia, Fondazione Querini Stampalia, 12 Marzo - 18 Aprile 1993), Venezia 1993, p. 128





62

Ercole Barovier
Barovier, Toso & C., Murano 1940 ca

Rara coppa serie Groviglio formata da cordone ritorto in vetro trasparente soffiato e decoro di canna nera e foglia oro sommersa. Felature all'interno.
altezza cm 28
diametro cm 35

Euro 3.000 - 4.000

Bibliografia: A. Dorigato, Ercole Barovier 1889-1974 Vetraio muranese, Venezia 1989, p. 70



63

Ercole Barovier
Barovier & Toso, Murano 1940 ca

Coppia di vasi serie A Grosse Costolature in vetro soffiato iridato con bocca crestata su base circolare in vetro massiccio. altezza cm 24 diametro cm 21

Euro 1.200 - 1.500



64

Ercole Barovier
Barovier & Toso, Murano 1940 ca

Base di lampada in forma di cornucopia in vetro soffiato a torciglione. Piede circolare con inclusione di bollicine sommerse. Superficie interamente iridata. altezza vetro cm 20 diametro cm 11,5

Euro 600 - 800



65

Ercole Barovier
Barovier & Toso, Murano 1940 ca

Lotto di due portacandele in forma di toro in vetro massiccio iridato con decoro in foglia oro. Vecchie etichette. Restauri. altezza cm 18 cm 21x15

Euro 800 - 1.000



66

Ercole Barovier
Barovier & Toso, Murano 1940 ca

Grande coppa A Grosse Costolature in vetro pesante blu con superficie interamente iridata.
diametro cm 33
altezza 14,5

Euro 2.000 - 2.500

67

Ercole Barovier
Barovier & Toso, Murano 1940 ca

Vaso cilindrico serie Lenti in vetro pesante con decoro stampato di semisfere e inclusione di foglia oro.
altezza cm 28
diametro cm 14,5

Euro 1.500 - 2.000

Bibliografia: M. Barovier, a cura di, L'arte dei Barovier. Vetrai di Murano 1866 - 1972, Catalogo della mostra (Venezia, Fondazione Querini Stampalia, 12 Marzo - 18 Aprile 1993), Venezia 1993, p. 141



68

Ercole Barovier
Barovier & Toso, Murano 1960 ca

Grande vaso a campana in vetro soffiato con decoro di canne policrome ritorte. Firma a punta Barovier 1960 e vecchia etichetta del rivenditore.
altezza cm 26
diametro cm 25,5

Euro 800 - 1.000



69
Giorgio Ferro (1931)
A.V.E.M., Murano 1950 ca

Vaso serie Anse Volanti in vetro opalescente sommerso con ansa circolare e bocca asimmetrica. Grand Prix all'Esposizione Universale di Bruxelles del 1958. Etichetta cartacea.
altezza cm 17
cm 23x12

Euro 500 - 600

70
Ercole Barovier
Barovier & Toso, Murano 1951 ca

Vaso in forma di brocca serie Eugenio in vetro soffiato con decoro di polveri metalliche, piede applicato e ansa asimmetrica. Superficie fortemente iridata.
altezza cm 34

Euro 800 - 1.000

Bibliografia: A. Dorigato, Ercole Barovier 1889-1974
Vetraio muranese, Venezia 1989, p. 90

71

Ercole Barovier
Barovier & Toso, Murano 1957 ca

Grande coppa serie Tessere Ambra in vetro soffiato con decoro di murrine a canne alternate ocra con filetti ciclamino. Firma a punta Barovier & Toso Murano.
diametro cm 30
altezza cm 13,5

Euro 2.000 - 2.500

Bibliografia: M. Barovier, a cura di, L'arte dei Barovier. Vetrai di Murano 1866 - 1972, Catalogo della mostra (Venezia, Fondazione Querini Stampalia, 12 Marzo - 18 Aprile 1993), Venezia 1993, p. 176



72

Barovier & Toso,
Murano 1940 ca

Raro portaritratti in ottone con cornice in vetro sommerso a torciglione e decoro di bollicine con inclusione di foglia oro. Marchio incusso.
cm 33,5x27,5

Euro 1.200 - 1.500



73

Ercole Barovier
Barovier & Toso, Murano 1960 ca

Raro vaso a clessidra serie Dorico in vetro soffiato trasparente con decoro di grandi murrine concentriche fumé e lattimo.
altezza cm 23,5
diametro cm 14,5

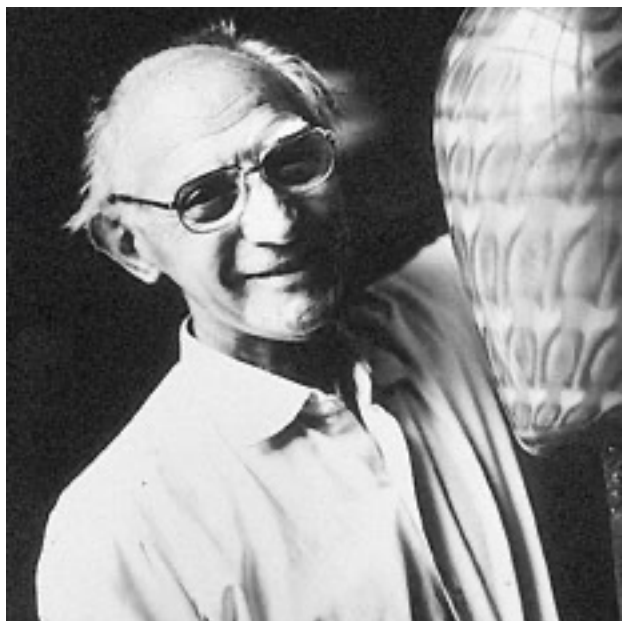
Euro 8.000 - 10.000

Bibliografia: Per la serie: M. Barovier, a cura di, L'arte dei Barovier. Vetrai di Murano 1866 - 1972, Catalogo della mostra (Venezia, Fondazione Querini Stampalia, 12 Marzo - 18 Aprile 1993), Venezia 1993, p. 186

ARCHIMEDE SEGUSO

1909-1999

Fu uno dei pochi designer muranesi che, oltre a ideare i propri vetri, li realizzava personalmente. Dopo la separazione dai fratelli alla fine degli anni Trenta, si affermò come uno dei più grandi maestri vetrai, distinguendosi nella lavorazione a caldo di sculture e nell'invenzione di nuove tecniche, come i Merletti e gli A piume per realizzare vasi dalle forme astratte.





74

Archimede Seguso
Murano 1952 ca

Raro vaso a balaastro a sezione ovale in vetro soffiato con decoro di intercalare di canne policrome e tessere incorniciate in vetro lattimo. altezza cm 41,5

Euro 800 - 1.000



75

**Archimede Seguso
Murano 1960 ca**

Vaso a balaustro con bocca estroflessa in vetro soffiato incamiciato arancione con decoro in foglia oro. Piede applicato lattimo. altezza cm 18

Euro 300 - 400

76

**Archimede Seguso
Murano 1960 ca**

Vaso a goccia con bocca estroflessa in vetro soffiato incamiciato ciclamino con decoro in foglia oro. Piede lattimo applicato. altezza cm 22,5

Euro 300 - 400

77

**Archimede Seguso
Murano 1960 ca**

Vaso a balaustro con bocca estroflessa in vetro soffiato incamiciato celeste con decoro in foglia oro. Piede lattimo applicato. altezza cm 17,5

Euro 300 - 400

78

**Archimede Seguso
Murano 1960 ca**

Vaso a goccia con bocca estroflessa in vetro soffiato incamiciato arancione con decoro in foglia oro. Piede lattimo applicato. altezza cm 20,5

Euro 300 - 400



79

**Archimede Seguso
Murano 1960 ca**

Vaso a balaastro con bocca estroflessa in vetro soffiato incamiciato ametista con decoro in foglia oro. Vecchie etichette cartacee della vetreria e dell'esposizione.
altezza cm 21

Euro 400 - 500

Esposizioni: Mostra del Vetro Italiano 1920-1940, Palazzo Nervi, Torino, 1984

80

**Archimede Seguso
Murano 1961 ca**

Grande vaso a balaastro serie Opaco Sfumato in vetro incamiciato con decoro in foglia oro.
altezza cm 46

Euro 400 - 500

Bibliografia: U. Franzoi, a cura di, I vetri di Archimede Seguso, Catalogo della mostra (Venezia, Palazzo Ducale 22 Giugno - 30 Settembre 1991), Venezia 1991, p. 127



81

Archimede Seguso
Murano 1950 ca

Vaso a uovo in vetro soffiato serie Merletti a decoro di sottili fili
lattimo sommersi e macchie ovali pagliesco.
altezza cm 14

Euro 1.500 - 2.000

Bibliografia: Per la serie: U. Franzoi, a cura di, I vetri di Archimede
Seguso, Catalogo della mostra (Venezia, Palazzo Ducale 22
Giugno - 30 Settembre 1991), Venezia 1991, pp.88-91



82
A.VE.M., Murano 1960 ca

Vaso a goccia asimmetrico in vetro soffiato con decoro di macchie policrome, murrina stellata, avventurina e applicazioni a caldo con foglia oro.
altezza cm 30

Euro 600 - 800



83
A.VE.M., Murano 1950 ca

Vaso informale a due bocche con foro centrale in vetro soffiato con decoro di macchie e canne policrome sommerse.
altezza cm 24

Euro 400 - 500



84
A.VE.M., Murano 1960 ca

Vaso a brocca con bocca tagliata a caldo in vetro soffiato con decoro di macchie policrome e avventurina.
altezza cm 30

Euro 400 - 500

DINO MARTENS

1894-1970

Eccentrico e talentuoso pittore veneziano, nel dopoguerra, al ritorno dal fronte, assunse la direzione artistica della vetreria Aureliano Toso, dando vita a collezioni di vasi dalle forme e dai nomi assolutamente anticonvenzionali, caratterizzate da una tavolozza cromatica fino ad allora inedita.

Riprese inoltre tecniche tradizionali come la filigrana e lo zanfirico, reinventandole e frammentandole in un vero e proprio carnevale di colori. Le sue opere, espressione del genio creativo dell'Italia degli anni Cinquanta, sono oggi tra le più apprezzate a livello internazionale.





85

Dino Martens
Vetzeria Aureliano Toso, Murano 1950 ca

Raro vaso a goccia serie Eldorado in vetro soffiato con decoro di polveri policrome sommerse, tessere a canne zanfirico e avventurina.
altezza cm 28

Euro 3.000 - 4.000

Bibliografia: Per la serie: M. Heiremans, Dino Martens: Muranese glass designer, Stoccarda 1999, pp. 82-84



86

Dino Martens
Vetzeria Aureliano Toso,
Murano 1950 ca

Raro vaso serie Oriente in vetro soffiato in forma di pinguino con foro centrale a decoro di grandi macchie policrome, tessere di canne zanfirico, avventurina e murrina stellata. Vecchia etichetta cartacea. altezza cm 34,5

Euro 8.000 - 10.000







87

Dino Martens
Vetzeria Aureliano Toso,
Murano 1950 ca

Raro vaso troncoconico a ventaglio serie Oriente
in vetro soffiato con decoro di grandi macchie
policrome, tessere di canne zanfircio, avventurina e
murrina stellata.
altezza cm 24,5
cm 25,5x9,5

Euro 3.000 - 4.000

Bibliografia: M. Heiremans, a cura di, Dino
Martens: Muranese glass designer, Stoccarda
1999, p. 79
M. Heiremans, a cura di, Vetzeria Aureliano Toso,
Murano 1938 – 1968, Stoccarda 2016, p. 168

PAOLO VENINI

1895-1959



Sicuramente il più grande rinnovatore dell'industria vetraria a Murano nel XX secolo. Copiando il modello francese fu il primo a volere i suoi vasi con la firma Venini e attraverso la pubblicità su Domus, presentati nelle vetrine dei suoi negozi situati nelle più belle strade d'Italia. Utilizzò le antiche tecniche muranesi in forme nuovissime e attraverso e inventò tecniche nuove applicate alle forme tradizionali. Questo ha portato i vasi Venini ad essere dei classici senza tempo e la vetreria una delle più famose al mondo. Alla sua morte nel 1959 la famiglia continuò l'attività con il genero Ludovico de Santillana e il talento artistico dei nipoti Laura e Alessandro.

Il vaso a murrine rosso a dama (lotto 89) e i tre vetri di Fulvio Bianconi (lotti 99-100-101) provengono dalla collezione di Gérard Gausson (1918-2017), eroe della Seconda Guerra Mondiale e console generale francese negli Stati Uniti. Rivestì molti incarichi ufficiali e fino al 1999 presidente d'onore del comitato francese per la salvaguardia di Venezia, città alla quale rimase sempre legato. Questi vetri, tra le più significative creazioni di Venini, riflettono il suo intenso rapporto con la città lagunare.



88

Paolo Venini
Venini, Murano 1954 ca

Raro vaso a clessidra in vetro soffiato con decoro di murrine a mezzaluna nero e zolfo.

Firma all'acido Venini Murano Italia.
altezza cm 25,5

Euro 5.000 - 6.000

Bibliografia: G. Mariacher, a cura di, I vetri di Murano, Milano 1967, p. 171 M. Barovier, C. Sonogo, a cura di, Paolo Venini e la sua fornace, Catalogo della mostra (Isola di San Giorgio Maggiore, 9 Settembre 2016 - 8 Gennaio 2017), Milano 2016, p.180

89

Paolo Venini
Venini, Murano 1953 ca

Raro vaso globulare con piccolo collo in vetro soffiato a decoro di murrine A Dame corallo e nero.

Firma all'acido Venini Murano Italia.
altezza cm 16,5

Euro 10.000 - 12.000

Provenienza: Collezione Ambasciatore Gérard Gausson, Parigi

Bibliografia: M. Barovier, C. Sonogo, a cura di, Paolo Venini e la sua fornace, Catalogo della mostra (Isola di San Giorgio Maggiore, 9 Settembre 2016 - 8 Gennaio 2017), Milano 2016, p.163





90

Paolo Venini
Venini, Murano 1954 ca

Eccezionale vaso cilindrico con ampio collo svasato
serie Mosaico Multicolore in vetro soffiato con decoro
di tessere a minute canne policrome sommerse.
Firma all'acido Venini Murano Italia e vecchia etichetta.
altezza cm 19,5
diametro cm 12

Euro 20.000 - 25.000

Bibliografia: M. Barovier, C. Sonogo, a cura di, Paolo Venini e la sua
fornace, Catalogo della mostra (Isola di San Giorgio Maggiore, 9
Settembre 2016 - 8 Gennaio 2017), Milano 2016, pp. 230-231

FULVIO BIANCONI

1915-1996

Disegnatore irrefrenabile, fu scoperto da Paolo Venini dopo aver firmato decine di copertine per le principali case editrici italiane. Il suo talento vulcanico, unito al caleidoscopio di colori messo a disposizione dalla Venini, gli consentì di dar vita ad alcune tra le più straordinarie collezioni vetrarie del dopoguerra. Con il vetro lattimo, evocante la porcellana, inventò

un vivace repertorio di personaggi ispirati alla Commedia dell'Arte e vasi in forma di sensualissime sirene acefale. A partire dagli anni Settanta proseguì la sua attività in autonomia, collaborando con diverse vetrerie, inventando e improvvisando direttamente in fornace a stretto contatto con i maestri vetrai.





91

Fulvio Bianconi
Venini, Murano 1950 ca

Vaso a bottiglia in vetro soffiato verde con decoro di fasce rosso opaco e collo rosso trasparente.
Firma all'acido Venini Murano Italia.
altezza cm 35,5

Euro 2.000 - 2.500

Bibliografia: M. Barovier, C. Sonogo, a cura di, Fulvio Bianconi alla Venini, Catalogo della mostra (Isola di San Giorgio Maggiore, 13 Settembre 2015 - 10 Gennaio 2016), Milano 2015, p. 200

92

Fulvio Bianconi
Venini, Murano 1951 ca

Vaso cilindrico a bocca rastremata serie A Fasce Orizzontali in vetro soffiato con decoro di fascia a spirale color zolfo.
Firma all'acido Venini Murano Italia.
altezza cm 29,8

Euro 1.200 - 1.500

Bibliografia: M. Barovier, C. Sonogo, a cura di, Fulvio Bianconi alla Venini, Catalogo della mostra (Isola di San Giorgio Maggiore, 13 Settembre 2015 - 10 Gennaio 2016), Milano 2015, p. 201



93

**Fulvio Bianconi
e Massimo Vignelli (1931-2014)
Venini, Murano 1955 ca**

Vaso a goccia serie Spicchi in vetro soffiato con decoro di fasce verticali policrome. Firma all'acido Venini Murano Italia. altezza cm 22

Euro 1.500 - 2.000

Bibliografia: M. Barovier, C. Sonogo, a cura di, Fulvio Bianconi alla Venini, Catalogo della mostra (Isola di San Giorgio Maggiore, 13 Settembre 2015 - 10 Gennaio 2016), Milano 2015, p. 301

94

**Fulvio Bianconi
Venini, Murano 1960 ca**

Coppa ovale serie Pezzati in vetro soffiato con decoro di tessere trasparenti policrome. Firma a punta Venini Italia. cm 18x14,5 altezza cm 8,5

Euro 1.500 - 2.000

Bibliografia: Per il disegno: M. Barovier, C. Sonogo, a cura di, Fulvio Bianconi alla Venini, Catalogo della mostra (Isola di San Giorgio Maggiore, 13 Settembre 2015 - 10 Gennaio 2016), Milano 2015, p. 186

95

Fulvio Bianconi
Venini, Murano 1950 ca

Raro vaso a due colli asimmetrici in vetro soffiato con decoro di fasce orizzontali lattimo e talpa. Firma all'acido Venini Murano Italia. altezza cm 18

Euro 2.000 - 2.500

Bibliografia: M. Barovier, C. Sonogo, a cura di, Fulvio Bianconi alla Venini, Catalogo della mostra (Isola di San Giorgio Maggiore, 13 Settembre 2015 - 10 Gennaio 2016), Milano 2015, p. 246



96

Fulvio Bianconi
Venini, Murano 1950 ca

Vaso a sezione schiacciata serie Forati in vetro composto oceano con foro circolare al centro. Superficie interamente iridata. altezza cm 18,5 cm 24x8,3

Euro 1.000 - 1.200

Bibliografia: M. Barovier, C. Sonogo, a cura di, Fulvio Bianconi alla Venini, Catalogo della mostra (Isola di San Giorgio Maggiore, 13 Settembre 2015 - 10 Gennaio 2016), Milano 2015, p. 247



97

Fulvio Bianconi
Venini, Murano 1950 ca

Vaso in forma di fiasca serie Variazioni in vetro soffiato con decoro di spicchi policromi pagliesco, zaffiro e rosso. Firma all'acido Venini Murano Italia.
altezza cm 21
cm 19x8

Euro 4.000 - 5.000

Bibliografia: M. Barovier, C. Sonigo, a cura di, Fulvio Bianconi alla Venini, Catalogo della mostra (Isola di San Giorgio Maggiore, 13 Settembre 2015 - 10 Gennaio 2016), Milano 2015, p. 178



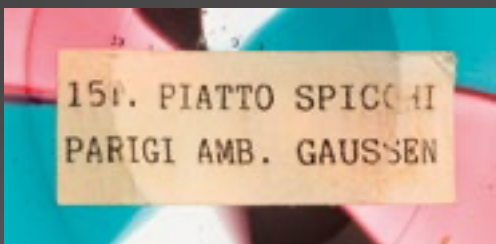
98

**Fulvio Bianconi
Venini, Murano 1954 ca**

Raro vaso a sigaro in vetro soffiato pesante con decoro di tessere policrome irregolari applicate a caldo. Firma all'acido Venini Murano Italia e vecchia etichetta.
altezza cm 22,5

Si tratta di un vaso sperimentale comprato nel negozio Venini di Milano nel 1960 ca.

Euro 2.500 - 3.000



Provenienza: Collezione Ambasciatore
G rard GausSEN, Parigi



99

Fulvio Bianconi e Massimo Vignelli (1931-2014)
Venini, Murano 1950 ca

Coppa a sezione ovale irregolare serie Spicchi in vetro soffiato a decoro di fasce talpa, rosato, uva e acquamarina. Firma all'acido Venini Murano Italia ed etichetta cartacea della collezione.
altezza cm 10
cm 21x24

Euro 2.000 - 3.000

Provenienza: Collezione Ambasciatore G rard GausSEN, Parigi

Bibliografia: M. Barovier, C. Sonogo, a cura di, Fulvio Bianconi alla Venini, Catalogo della mostra (Isola di San Giorgio Maggiore, 13 Settembre 2015 - 10 Gennaio 2016), Milano 2015, p. 305



100

Fulvio Bianconi
Venini, Murano 1950 ca

Vaso serie Pezzati di forma troncoconica a sezione ovale e strozzatura centrale in vetro soffiato con decoro di tessere pagliesco, giallo, nero e verde (variante America). Firma all'acido ed etichetta cartacea della collezione.
altezza cm 21,5

Euro 3.000 - 4.000

Provenienza: Collezione Ambasciatore Gérard Gaussen, Parigi

Bibliografia: M. Barovier, C. Sonogo, a cura di, Fulvio Bianconi alla Venini, Catalogo della mostra (Isola di San Giorgio Maggiore, 13 Settembre 2015 - 10 Gennaio 2016), Milano 2015, p. 185

101

Fulvio Bianconi
Venini, Murano 1954 ca

Rara coppa in vetro soffiato con decoro di mosaico a tessere triangolari trasparenti rosso, zaffiro, verde e pagliesco. Firma all'acido Venini Murano Italia ed etichetta cartacea della collezione.
diametro cm 20,5
altezza cm 8

Euro 4.000 - 5.000

Provenienza: Collezione Ambasciatore Gérard Gaussen, Parigi

Bibliografia: M. Barovier, C. Sonogo, a cura di, Fulvio Bianconi alla Venini, Catalogo della mostra (Isola di San Giorgio Maggiore, 13 Settembre 2015 - 10 Gennaio 2016), Milano 2015, p. 188





IMPORTANTI VETRI DI MURANO



102

Fulvio Bianconi
Murano 1964

Vaso a parallelepipedo in vetro soffiato con decoro di figura di donna ottenuta con polveri di vetro policrome saldate a caldo.

Vecchia etichetta della XXXII Esposizione Biennale d'Arte Venezia.

Pezzo unico.

altezza cm 38,5

cm 14,5x10

Euro 3.000 - 4.000

Esposizioni: XXXII Esposizione Biennale d'Arte Venezia, 1964



103
Fulvio Bianconi
Murano 1975

Scultura raffigurante testa informale in vetro soffiato con applicazioni di tessere policrome e filo blu. Firma a punta Fulvio Bianconi 1975. altezza cm 28,5

Euro 800 - 1.000



104
Fulvio Bianconi
Murano 1963

Vaso globulare in vetro pesante trasparente e piccolo collo con decoro di murrine raffiguranti nudini. Firma a punta F Bianconi 63. Lieve felatura. altezza cm 13,5 diametro cm 13

Euro 600 - 800



105
Fulvio Bianconi
Murano 1985

Vaso a clessidra in vetro soffiato policromo a doppio incalmo con decoro di bolle soffiate.
Firma a punta Fulvio Bianconi 1985.
altezza cm 35,5
diametro cm 19

Euro 800 - 1.000



106
Fulvio Bianconi
Murano 1953

Coppa cilindrica in vetro soffiato con decoro di fascia a murrine policrome irregolari.
Firma a punta Fulvio Bianconi 1953.
diametro cm 17
altezza cm 9

Euro 400 - 500



107

**Gino Cenedese & C.,
Murano 1960 ca**

Vaso a obelisco in vetro pesante
trasparente con decoro astratto
sommerso di canne policrome.
altezza cm 34

Euro 800 - 1.000

Bibliografia: R. Bossaglia, I vetri di Fulvio
Bianconi, Torino 1993, tav. 87



108

**Napoleone Martinuzzi
(1892-1977), disegno di
Venini, Murano 1980 ca**

Scultura raffigurante fagiano in vetro opalino incamiciato verde smeraldo su basamento a campana. Replica realizzata negli anni Ottanta da modello originale del 1930.
lunghezza cm 47,5
altezza cm 20

Euro 3.000 - 4.000



109

**Massimo Vignelli (1931-2014)
Venini per Christofle,
Murano 1960 ca**

Grande coppa in vetro soffiato con superficie interamente lavorata alla mola entro montatura in metallo argentato. Marchio impresso Christofle.
altezza cm 19,3
diametro cm 21,8

Euro 1.200 - 1.500

Bibliografia: M. Barovier, C. Sonago, a cura di, Paolo Venini e la sua fornace, Catalogo della mostra (Isola di San Giorgio Maggiore, 9 Settembre 2016 - 8 Gennaio 2017), Milano 2016, p. 471

110

Tobia Scarpa (1935)
Venini, Murano 1980 ca

Vaso prototipo serie Occhi in vetro soffiato con decoro di murrine verdi trasparenti entro cornice. Firma a punta Venini Italia. Restauro. altezza cm 21,5

Euro 1.000 - 1.200



111

Paolo Venini (1895-1959)
Venini, Murano 1960 ca

Vaso prototipo serie Tessuti in forma di clessidra con strozzatura centrale in vetro soffiato con decoro di sottili canne policrome verticali. Firma a punta Venini Italia. altezza cm 18,5

Euro 1.200 - 1.500



112

Toni Zuccheri (1937-2008)
Venini, Murano 1960 ca

Coppa serie Scolpiti in vetro opaco verde antico con fasce verticali trasparenti. Firma a punta Venini Italia e vecchia etichetta. altezza cm 20 diametro cm 25,5

Euro 1.500 - 2.000



113

Thomas Stearns (1936-2006)
Venini, Murano 1960 ca

Grande coppa ovale serie A Fili in vetro soffiato pagliesco con decoro di fili ametista scuro, giallo e lattimo. Firma all'acido Venini Murano Italia.
cm 34x29,2
altezza cm 8,5

Euro 6.000 - 8.000

Bibliografia: Per la serie: M. Barovier, C. Sonogo, a cura di, Thomas Stearns alla Venini, Catalogo della mostra (Isola di San Giorgio Maggiore, 9 Settembre 2019 – 5 Gennaio 2020), Milano 2019, pp. 152-165



114

Venini, Murano 1970 ca

Lotto di tre vasi serie Mocenigo a sezione quadrata in vetro pesante con decoro di fasce policrome sommerse. Firma a punta Venini Italia su uno dei tre e vecchie etichette.

altezza cm 24, 20 e 23,2
cm 12,5x12,5 e 10,5x10,5

Euro 3.000 - 4.000



115

Toni Zuccheri (1937-2008) (?)

Venini, Murano 1970 ca

Vaso prova d'autore cilindrico a base rastremata in vetro sommerso pesante con decoro di bolle verticali.

altezza cm 28,5
diametro cm 9,5

Euro 1.500 - 2.000



116

Emmanuel Babled (1967)
Venini, Murano 2012

Grande vaso prototipo in vetro soffiato con piede a bulbo a decoro di fasce sommerse policrome. Firma a punta Venini 2012 Emm. Babled P.d.A.
altezza cm 63
diametro cm 25

Euro 1.500 - 2.000



117

Gae Aulenti (1927-2012)
Venini, Murano 2002

Vaso serie Ricciò di forma globulare in vetro ambra con decoro di spine soffiate applicate. Firma a punta Venini 2002 Gae Aulenti P.d.A.
diametro cm 32,5
altezza cm 26

Euro 2.000 - 2.500



118

Gae Aulenti (1927-2012)
Venini, Murano 2002

Vaso prototipo della serie Riccio in vetro ambra con decoro di lunghe spine soffiate applicate. Firma a punta Venini 2002 Prova Gae Aulenti.
diametro cm 31
altezza cm 18,5

Euro 1.500 - 2.000



119

**Giorgio Vigna (1955)
Venini, Murano 2002**

Grande vaso a uovo serie Fuochi D'Argento in vetro soffiato pesante con inclusione di bolle policrome e bouquet di otto fiori su gambi in tubolare di rame. Firma a punta Giorgio Vigna Venini 2002. Pezzo unico eseguito per il proprietario della fornace. Lievi difetti. altezza cm 65

Euro 5.000 - 6.000



120

**Tadao Ando (1941)
Venini, Murano 2016**

Tre prove d'artista per la serie Ando in vetro soffiato a sezione triangolare senza fondo nei colori fumè e rosato. Firma a punta Venini 2016 P.d.A ed etichetta. altezza cm 53,5

Euro 4.000 - 5.000

VINICIO VIANELLO

1923-1999

Artista veneziano di grande talento, Vinicio Vianello aderì nel 1951 al movimento spazialista. Accanto alla pittura e alla grafica si dedicò con particolare intensità alla produzione muranese del vetro, realizzando pezzi unici di forte suggestione e col-

laborando con la vetreria SALIR alla creazione di vasi con fasce di molature astratte. La sua attività fu riconosciuta da importanti premi, tra cui la Medaglia d'oro e il Gran Premio alla IX Triennale di Milano e il Compasso d'Oro nel 1957.





121

Vinico Vianello
S.A.L.I.R., Murano 1950 ca

Scultura in vetro soffiato pagliesco con decoro a fasce di
molature a lente. Superficie interamente iridata.
altezza cm 38,5

Euro 2.000 - 2.500



122

Vinicio Vianello
S.A.L.I.R., Murano 1953 ca

Vaso serie Milleocchi in vetro soffiato con decoro di fasce di molature a lente.
Superficie fortemente iridata. Firma dell'autore incisa.
altezza cm 14

Euro 800 - 1.000

Bibliografia: M. Heiremans, a cura di, Salir: Studio Ars et Labor Industrie
Riunite, Stoccarda 2024, p. 224



123

Vinicio Vianello
S.A.L.I.R., Murano 1954 ca

Tre vasi serie Milleocchi di forma conica in vetro soffiato ametista, cristallo e bluino con decoro a fasce di molature a lente. Superficie interamente iridata. Firma incisa S.A.L.I.R.
altezza cm 30, 34 e 40,5

Euro 3.000 - 4.000

Bibliografia: M. Heiremans, a cura di, Salir: Studio Ars et Labor Industrie Riunite, Stoccarda 2024, p. 225



124

Ettore Sottsass (1917-2007)
Fratelli Toso, Murano 1986 ca

Coppa Niobe in vetro soffiato policromo e inclusione di foglia oro.
Firma a punta E. Sottsass per Memphis.
altezza cm 43
diametro cm 30

Euro 2.000 - 2.500



125
Ettore Sottsass (1917-2007)
Fratelli Toso, Murano 1986 ca

Vaso Pasifila in vetro soffiato a incalmo policromo.
Firma a punta E. Sottsass per Memphis Milano.
altezza cm 45,5
diametro cm 19

Euro 1.500 - 2.000

126
Ettore Sottsass (1917-2007)
Fratelli Toso, Murano 1986 ca

Vaso Pasifila in vetro soffiato a incalmo policromo e inclusione di foglia oro.
Firma a punta E. Sottsass per Memphis by Toso Vetri d'Arte 7/7.
altezza cm 47,5
diametro cm 20,5

Euro 1.500 - 2.000

LA COLLEZIONE DI VETRI DI LOUISE BERNDT E LOREDANO ROSIN

I prossimi lotti costituiscono una parte della collezione di vetri non realizzati a Murano degli artisti che Louise Berndt rappresentò nella sua galleria San Nicolò che inaugurò a Venezia nel 1997. Approdata in laguna vent'anni prima in qualità di ricercatrice per il dipartimento di Antropologia del l'università del Michigan, LB iniziò a studiare la nascita e l'evoluzione dell'economia dell'isola di Murano e la sua tradizione vetraria. Intervistando i maestri vetrai per capire il lungo processo che da garzone li portava al titolo di maestro entrò nella fornace di Loredano Rosin e fu un colpo di fulmine istantaneo.

Iniziò subito a lavorare con lui occupandosi di far conoscere il talento del maestro all'estero e presentandogli collezionisti e galleristi in tutto il mondo.

Spinto dalla sua intraprendenza e dinamicità Loredano Rosin fu il primo maestro vetraio muranese a tenere un corso sul vetro massiccio presso la scuola del vetro di Pilchuk negli Stati Uniti. Pochi anni dopo la morte di Loredano, Louise decise di aprire la sua galleria d'arte. La volle però diversa dalle altre realtà già presenti in città e decise di rappresentare artisti internazionali. La decisione fu controcorrente ma per molti aspetti contribuì al ringiovanimento del vetro veneziano.

127

**Mieke Groot (1949)
1996**

Vaso globulare in vetro incamiciato rosso con superficie granulare e cordone segmentato applicato. Basamento in vetro ad anello. Firma e data alla base.
altezza cm 23,5
diametro cm 25,5

Euro 800 - 1.000



128

**Mieke Groot (1949)
1996**

Vaso in vetro soffiato opalino con superficie lavorata a effetto craquelé. Firma e data alla base.
altezza cm 20
diametro cm 20

Euro 800 - 1.000





129

Richard Meitner (1949)

1996

Smoke

Scultura in forma di bottiglia in vetro soffiato con superficie velata.

Firma a punta R.Meitner 96.

altezza cm 60,5

Euro 1.000 - 1.200

IMPORTANTI VETRI DI MURANO





130

Richard Meitner (1949)

1999

Peacekeepers

Scultura formata da cinque elementi polimerici.

Firma a punta R. Meitner 99 E.D.

cm 69,5x33

Euro 2.000 - 2.500



131

Giampaolo Amoruso (1961)
2000 ca

Scultura in forma di testa d'uomo in vetro soffiato ametista modellato a caldo. Firma incisa.
altezza cm 47
cm 31x25

Euro 1.200 - 1.500



132

Giampaolo Amoruso (1961)

2000 ca

I Pupi

Figura antropomorfa in vetro soffiato arancione con applicazioni policrome a caldo. Piccola rottura alla mano. altezza cm 37,5

Euro 800 - 1.000



133

Giampaolo Amoruso (1961)

2000 ca

I Pupi

Figura antropomorfa in vetro soffiato giallo con applicazioni policrome a caldo. altezza cm 42

Euro 1.000 - 1.200



IMPORTANTI VETRI DI MURANO



134
**Monica Guggisberg
(1955) e Philip
Baldwin (1947)
2000 ca**

Scultura dalla serie Guardiani
in vetro a cammeo con
molature e velature verticali.
Basamento in ferro battuto.
Lievi difetti.
altezza totale cm 227

Euro 2.500 - 3.000



135
**Monica Guggisberg
(1955) e Philip
Baldwin (1947)
2001**

Scultura dalla serie Guardiani
in vetro a cammeo con
molature e velature verticali.
Basamento in ferro battuto.
Firma incisa sul metallo
B/G '01 Paris #V606.
altezza totale cm 206

Euro 2.500 - 3.000



136

**Monica Guggisberg (1955)
e Philip Baldwin (1947)
1999**

Vaso serie Nounfoux in forma di globo schiacciato in vetro soffiato con decoro di tessere rettangolari. Superficie interamente battuta alla mola. Firma a punta B/G '99 Nounfoux #B994. diametro cm 31,5 altezza cm 18

Euro 1.200 - 1.500



137

**Mária Lugossy (1950-2012)
1997**

Scultura in cristallo a grosso spessore con decoro di molature frastagliate. Firma incisa Lugossy 97. diametro cm 25,5

Euro 600 - 800



138
**Monica Guggisberg (1955)
 e Philip Baldwin (1947)**
 2000 ca

Vaso monofiore serie Nonfoux in vetro a cammeo con molature a fasce concentriche. Superficie interamente lavorata alla mola. Firma a punta B/G Nonfoux HS.19. altezza cm 42

Euro 800 - 1.000



139
**Monica Guggisberg (1955)
 e Philip Baldwin (1947)**
 2000 ca

Vaso monofiore serie Nonfoux in vetro soffiato a cammeo con superficie parzialmente lavorata alla mola. Firma a punta B/G Nonfoux B1115. altezza cm 37,5

Euro 1.000 - 1.200

140
**Monica Guggisberg (1955)
 e Philip Baldwin (1947)**
 2001

Vaso monofiore serie Nonfoux in vetro soffiato a cammeo con superficie lavorata alla mola. Firma a punta B/G '01 Nonfoux #F1131. altezza cm 43,5

Euro 1.000 - 1.200



141

Serge Mansau (1930-2019)

1996

Masque Feuille

Scultura in vetro fusione con decoro di applicazioni e foglia oro su piedistallo in ferro. Firma e data. Pezzo unico. altezza cm 53,5 maschera cm 42x24,5

Euro 1.000 - 1.200

Autentica: L'opera è corredata da certificato rilasciato dall'artista.



142

Serge Mansau (1930-2019)

1996

Masque Feuille

Scultura in vetro fusione con decoro di applicazioni e foglia oro su piedistallo in ferro. Firma e data. Pezzo unico. altezza cm 57,5 maschera cm 44,5x26,5

Euro 1.000 - 1.200

Autentica: L'opera è corredata da certificato rilasciato dall'artista.



143

Serge Mansau (1930-2019)

1996

Masque Feuille

Scultura in vetro fusione con decoro di applicazioni e foglia oro su piedistallo in ferro. Firma e data. Pezzo unico.
altezza cm 55
maschera cm 44x25

Euro 1.000 - 1.200

Autentica: L'opera è corredata da certificato rilasciato dall'artista.



144

Lieve Van Stappen (1958)

1999

Tollen

Tre piccole sculture in forma di trottole in vetro soffiato trasparente.
lunghezza da cm 33 a 40

Euro 400 - 500

Bibliografia: Lieve Van Stappen: *Empy Eyes*, Gent 1999, pp. 26-27
Esposizioni: Lieve Van Stappen *Carpe Diem*, Galleria San Nicolo, Venezia, 2001



145

Loredano Rosin
Murano 1989 ca
Vergogna

Scultura su alto basamento ovale in vetro massiccio cristallo
eseguita a mano a puntello.
altezza cm 46,5
cm 27x13

Euro 800 - 1.000

Bibliografia: L.E. Berndt, a cura di, Loredano Rosin sculture in
vetro, Venezia 1989, p. 17



146

Loredano Rosin
Murano 1989 ca
Afrodite

Scultura in forma di busto in vetro calcedonio massiccio su base circolare eseguita a mano a puntello. Etichetta cartacea dell'artista.
altezza cm 31,5
cm 15x10

Euro 600 - 800

Bibliografia: L.E. Berndt, a cura di, L'Arte dei Rosin Sculture in Vetro, Venezia 1994, p. 21



147

Loredano Rosin

Murano 1989 ca

Ciotolo, dalla serie Windego

Scultura a sezione ovale in vetro calcedonio
massiccio eseguita a mano a puntello.
altezza cm 22
cm 24,5x11

Euro 400 - 500



148

Loredano Rosin

Murano 1989 ca

Ciotolo, dalla serie Windego

Scultura in forma di uovo in vetro calcedonio
massiccio eseguita a mano a puntello. Vecchie
etichette cartacee.
altezza cm 32,5
cm 25,5x14

Euro 400 - 500



149

Loredano Rosin

Murano 1989 ca

Nudo di Donna

Scultura in vetro massiccio calcedonio su base cristallo
eseguita a mano a puntello.

altezza cm 42,5

cm 23x12

Euro 800 - 1.000

Bibliografia: L.E. Berndt, a cura di, Loredano Rosin
sculture in vetro, Venezia 1989, p. 19

COMPRIARE E VENDERE

TERMINOLOGIA

Qui di seguito si precisa il significato dei termini utilizzati nelle schede delle opere in catalogo (resta inteso che detti termini, così come ogni altra indicazione o illustrazione, devono considerarsi puramente indicativi e non vincolanti, e non possono generare affidamento di alcun tipo negli offerenti e nell'acquirente):

nome artista: a nostro parere probabile opera dell'artista indicato;

attribuito a ...: è nostra opinione che possa essere opera dell'artista citato, in tutto o in parte;

bottega di / scuola di ...: a nostro parere è opera di mano sconosciuta della bottega dell'artista indicato, che può o meno essere stata eseguita sotto la direzione dello stesso o in anni successivi alla sua morte;

cerchia di / ambito di ...: a nostro avviso è un'opera di mano non identificata, non necessariamente allievo dell'artista citato;

seguace di / nei modi di ...: a nostro parere opera di un autore che lavorava nello stile dell'artista;

stile di / maniera di ...: a nostro avviso è un'opera nello stile dell'artista indicato, ma eseguita in epoca successiva;

da ...: sembrerebbe una copia di un'opera conosciuta dell'artista indicato, ma di datazione imprecisata;

datato: si tratta, a nostro parere, di un'opera che appare realmente firmata e datata dall'artista che l'ha eseguita;

firma e/o data iscritta: sembra che questi dati siano stati aggiunti da mano o in epoca diversa da quella dell'artista indicato;

secolo ...: datazione con valore puramente orientativo, che può prevedere margini di approssimazione;

in stile ...: a nostro parere opera nello stile citato pur essendo stata eseguita in epoca successiva;

restauri: i beni venduti in asta, in quanto antichi o comunque usati, sono nella quasi totalità dei casi soggetti a restauri e integrazioni e/o sostituzioni. La dicitura verrà riportata solo nei casi in cui gli interventi vengono considerati dagli esperti della casa d'aste molto al di sopra della media e tali da compromettere almeno parzialmente l'integrità del lotto;

difetti: il lotto presenta visibili ed evidenti mancanze, rotture o usure;

elementi antichi: gli oggetti in questione sono stati assemblati successivamente utilizzando elementi o materiali di epoche precedenti.

COMPRIARE

Precede l'asta un'esposizione durante la quale l'acquirente potrà prendere visione dei lotti, constatarne l'autenticità e verificarne le condizioni di conservazione.

Il nostro personale di sala ed i nostri esperti saranno a Vostra disposizione per ogni chiarimento.

Chi fosse impossibilitato alla visione diretta delle opere può richiedere l'invio di foto digitali dei lotti a cui è interessato, accompagnati da una scheda che ne indichi dettagliatamente lo stato di conservazione. Tali informazioni riflettono comunque esclusivamente opinioni e nessun dipendente o collaboratore della Cambi può essere ritenuto responsabile di eventuali errori ed omissioni ivi contenute. Questo servizio è disponibile per i lotti con stima superiore ad € 1.000.

Le **descrizioni** riportate sul catalogo d'asta indicano l'epoca e la provenienza dei singoli oggetti e rappresentano l'opinione dei nostri esperti.

Le **stime** riportate sotto la scheda di ogni oggetto rappresentano la valutazione che i nostri esperti assegnano a ciascun lotto.

Il **prezzo** base d'asta è la cifra di partenza della gara ed è normalmente più basso della stima minima.

La **riserva** è la cifra minima concordata con il mandante e può essere inferiore, uguale o superiore alla stima riportata nel catalogo.

Le **battute** in sala progrediscono con rilanci dell'ordine del 10%, variabili comunque a discrezione del battitore.

Per ogni singolo lotto sono da aggiungere al prezzo di aggiudicazione i diritti di asta pari al **30%** per la parte di prezzo fino a € **2.000** del **25%** per la parte di prezzo eccedente € **2.000** e fino al raggiungimento di € **200.000** e del **20%** per la parte di prezzo eccedente questa cifra, comprensivo dell'IVA prevista dalla normativa vigente.

Chi fosse interessato all'acquisto di uno o più lotti potrà partecipare all'asta in sala servendosi di un **numero personale** (valido per tutte le tornate di quest'asta) che gli verrà fornito dietro compilazione di una scheda di partecipazione con i dati personali e le eventuali referenze bancarie.

Chi fosse impossibilitato a partecipare in sala, registrandosi nell'Area My Cambi sul nostro portale www.cambiaste.com, potrà usufruire del nostro servizio di Asta Live, partecipando in diretta tramite web oppure di usufruire del nostro servizio di offerte scritte, compilando l'apposito modulo.

La cifra che si indica è l'offerta massima, ciò significa che il lotto potrà essere aggiudicato all'offerente anche al di sotto di tale somma, ma che di fronte ad un'offerta superiore verrà aggiudicato ad altro concorrente.

Le offerte, scritte e telefoniche, per lotti con stima inferiore a 300 euro, sono accettate solamente in presenza di un'offerta scritta pari alla stima minima riportata a catalogo. Sarà una delle nostre telefoniste a mettersi in contatto con voi, anche in lingua straniera, per farvi partecipare in diretta telefonica all'asta per il lotto che vi interessa; la telefonata potrà essere registrata. Consigliamo comunque di indicare un'offerta massima anche

quando si richiede collegamento telefonico, nel caso in cui fosse impossibile contattarvi al momento dell'asta.

Il servizio di offerte scritte, telefoniche e via web è fornito gratuitamente dalla Cambi ai suoi clienti ma non implica alcuna responsabilità per offerte inavvertitamente non eseguite o per eventuali errori relativi all'esecuzione delle stesse. Le offerte saranno ritenute valide soltanto se perverranno almeno 5 ore lavorative prima dell'asta.

Si rinvia per la completa disciplina delle vendite e per ogni maggiore dettaglio alle Condizioni di Vendita.

VENDERE

La Cambi Casa d'Aste è a disposizione per la valutazione gratuita di oggetti da inserire nelle future vendite. Una **valutazione** provvisoria può essere effettuata su fotografie corredate di tutte le informazioni riguardanti l'oggetto (dimensioni, firme, stato di conservazione) ed eventuale documentazione relativa in possesso degli interessati. Su appuntamento possono essere effettuate valutazioni a domicilio.

Prima dell'asta verrà concordato un prezzo di **riserva** che è la cifra minima sotto la quale il lotto non potrà essere venduto. Questa cifra è strettamente confidenziale, potrà essere inferiore, uguale o superiore alla stima riportata sul catalogo e sarà protetta dal battitore mediante appositi rilanci. Qualora il prezzo di riserva non fosse raggiunto il lotto risulterà invenduto. Sul prezzo di aggiudicazione la casa d'aste tratterà una commissione del 15% (variabile a seconda del tipo di affidamento, con un minimo di € 30) oltre all'1% come rimborso assicurativo.

Al momento della **consegna** dei lotti alla casa d'aste verrà rilasciata una ricevuta di deposito con le descrizioni dei lotti e le riserve pattuite, successivamente verrà richiesta la firma del mandato di vendita ove vengono riportate le condizioni contrattuali, i prezzi di riserva, i numeri di lotto ed eventuali spese aggiuntive a carico del cliente.

Prima dell'asta il mandante riceverà una copia del catalogo in cui sono inclusi gli oggetti di sua proprietà.

Dopo l'asta ogni mandante riceverà un rendiconto in cui saranno elencati tutti i lotti di sua proprietà con le relative aggiudicazioni.

Per i lotti **invenduti** potrà essere concordata una riduzione del prezzo di riserva concedendo il tempo necessario all'effettuazione di ulteriori tentativi di vendita da espletarsi anche a mezzo di trattativa privata. In caso contrario dovranno essere ritirati a cura e spese del mandante entro trenta giorni dalla data della vendita. Dopo tale termine verranno applicate le spese di trasporto e custodia.

In nessun caso la Cambi sarà responsabile per la perdita o il danneggiamento dei lotti lasciati a giacere dai mandanti presso il magazzino della casa d'aste, qualora questi siano causati o derivanti da cambiamenti di umidità o temperatura, da normale usura o graduale deterioramento dipendenti dai interventi di qualsiasi genere compiuti sul bene da terzi su incarico degli stessi mandanti, oppure da difetti occulti (inclusi i tarli del legno).

PAGAMENTI

Dopo trenta giorni lavorativi dalla data dell'asta, fatto salvo il maggior termine per il caso di vendita di beni sottoposti al regime di tutela ex D.Lgs. 42/04, la Cambi liquiderà la cifra dovuta per la vendita per mezzo di assegno bancario da ritirare presso i nostri uffici o bonifico su c/c intestato al proprietario dei lotti, a condizione che l'acquirente abbia onorato l'obbligazione assunta al momento dell'aggiudicazione, e che non vi siano stati reclami o contestazioni inerenti i beni aggiudicati. Al momento del pagamento verrà rilasciata una fattura in cui saranno indicate in dettaglio le aggiudicazioni, le commissioni e le altre eventuali spese. In ogni caso il saldo al mandante verrà effettuato dalla Cambi solo dopo aver ricevuto per intero il pagamento dall'acquirente.

Modalità di pagamento

Il pagamento dei lotti aggiudicati deve essere effettuato entro dieci giorni dalla vendita tramite:

- contanti fino a 4.999 euro
- assegno circolare intestato a: Cambi Casa d'Aste S.r.l.
- bonifico bancario presso:
Intesa Sanpaolo, via Fieschi 4, Genova.
IBAN: IT70J036091400100000132706 BIC/SWIFT: BCITITMM

RITIRO

A seguito dell'integrale e tempestivo pagamento di tutto quanto dovuto a Cambi dall'acquirente, come previsto dalle Condizioni di Vendita e fatta salva la normativa in tema di tutela dei beni culturali, il ritiro dei lotti acquistati deve essere effettuato entro le due settimane successive alla vendita. Trascorso tale termine la merce potrà essere trasferita a spese e rischio dell'acquirente presso il magazzino Cambi a Genova. In questo caso verranno addebitati costi di trasporto e magazzino e la Cambi sarà esonerata da ogni responsabilità nei confronti dell'aggiudicatario in relazione alla custodia, all'eventuale deterioramento o deperimento degli oggetti.

Al momento del ritiro del lotto, l'acquirente dovrà fornire un documento d'identità. Qualora fosse incaricata del ritiro dei lotti già pagati una terza persona, occorre che quest'ultima sia munita di delega scritta rilasciata dall'acquirente e di una fotocopia del documento di identità di questo.

Il personale della Cambi potrà organizzare l'imballaggio ed il trasporto dei lotti a cura, spese e rischio dell'aggiudicatario e su espressa richiesta di quest'ultimo, il quale dovrà manlevare ed esonerare la Cambi da ogni responsabilità in merito.

PERIZIE

Gli esperti della Cambi sono disponibili ad eseguire perizie scritte per assicurazioni, divisioni ereditarie, vendite private o altri scopi, dietro pagamento di corrispettivo adeguato alla natura ed alla quantità di lavoro necessario.

Per informazioni ed appuntamenti rivolgersi agli uffici della casa d'aste presso il Castello Mackenzie, ai recapiti indicati sul presente catalogo.

BUYING AND SELLING

TERMINOLOGY

The following list clarifies the meaning of the terms used to describe the lots in the catalogue (it is however understood that these terms, as well as any other indication or illustration, are for illustrative purposes only and are non-binding, and shall not be the grounds for any kind of certainty in bidders and buyers):

artist name: we believe that the work was likely created by this artist;

attributed to ...: our opinion is that the work may have been created by this artist, in whole or in part;

studio of / school of ...: we think that this work was created by an unidentified person in this artist's studio, and that it may or may not have been created with this artist's guidance or even after the artist's death;

circle of / field of ...: we believe that this work was created by an unidentified person who is not necessarily a pupil of this artist;

disciple of / in the ways of ...: in our opinion, a work created by an author working in this artist's style;

style of / manner of ...: we believe that this work is consistent with the artist's style, but was created at a later time;

from ...: this work appears to be a copy of a known piece by this artist, but the date is unspecified;

dated: in our opinion, this work appears to be actually signed and dated by the artist who created it;

inscribed signature and / or date: this information appears to have been added to the work, by a different person or in a different time compared to the artist;

... century: this date is stated merely for guidance and may allow for a certain approximation;

in ... style: we believe that this work is in this style despite being created at a later date;

restorations: items sold at auction, in that they are antique or in any case second-hand, have most often undergone restorations and additions and/or replacements. This specification will only be stated in those cases when the auction house's experts deem the restorations to be more intrusive than average and if they partially or fully affect the integrity of the lot;

defects: the lot shows defects, damage or worn areas that are clearly visible and conspicuous

antique components: these items have been assembled at a later date, using components or material dating back to older times.

BUYING

Each auction is preceded by a **viewing** during which the potential buyer may view the lots, ascertain their authenticity, and verify their actual conditions. Our staff and experts are available to provide any necessary clarification.

Potential buyers who are not able to attend the viewing can request digital photos of the lots they are interested in, along with a sheet that clearly states the lots' actual conditions. The data provided merely constitute opinions, and Cambi's employees or collaborators shall in no case be held liable for any mistakes and omissions in said data. This service is available for lots with an estimate above € 1,000.

The **descriptions** in the auction catalogue state the time period and the provenance of each item and represent the views of our experts.

The **estimates** stated at the bottom of each item's sheet reflect the valuations that our experts have made regarding each lot.

The **starting price** is the price at which bidding will start and it is generally lower than the minimum estimate.

The **reserve price** is the minimum price agreed upon with the consignor and it may be lower than, equal to, or higher than the estimate stated in the catalogue.

Subsequent bids in the auction hall are made with 10% increments, that may vary at the auctioneer's discretion.

For each lot, the buyer's premium shall be added to the hammer price; the buyer's premium amounts to **30%** for the portion of price up to **€ 2,000**; **25%** for the portion of price exceeding **€ 2,000** and up to **€ 200,000**; and **20%** for the portion of price exceeding **€ 200,000**, including VAT as per applicable law.

Clients that wish to bid on one or more lots shall participate in the auction hall using a **personal number** (that is valid for all rounds of this auction) that is provided to them subject to the completion of a participation form stating the client's personal data and bank references where applicable.

Potential buyers who are not able to attend in person may register in the My Cambi Area on our portal www.cambiaste.com and use our **Live Auction** service, which allows them to participate online in real time or to use our written bid service by filling in the relevant form.

The stated amount is the maximum bid offered by the client, meaning that the lot may be awarded to the bidder at a price lower or equal to that amount, but if there is a higher bid, the lot will be awarded to the other bidder.

All written and phone bids for lots with an estimate below € 300 are only accepted if the written offer is equal to or higher than the minimum estimate stated in the catalogue. One of our operators will contact you, in Italian or a foreign language, in order to allow you to place phone bids for the lot you are interested in in real time; the call may be recorded. In any case, we suggest placing a maximum bid in writing even when you wish to place phone bids, in the event that we are unable to

contact you at the time of the auction.

The written bid, phone bid, and online bid services are provided by Cambi free-of-charge; this, however, does not imply any liability for bids that may accidentally not have been placed or for any mistakes in placing them. Bids will only be deemed valid if they are received 5 business hours before the start of the auction at the latest.

For the full regulations governing the sales and for all further details, please refer to the Terms of Sale.

SELLING

Cambi Casa d'Aste is available to perform free **appraisals** of items that may be placed in upcoming sales. A temporary valuation may be made based on photographs equipped with all necessary information regarding the item (measurements, signatures, actual conditions) and with any relevant documentation you may have. It is possible to request an appointment for an appraisal at your place of residence.

Before the auction, a **reserve** price will be agreed upon; this is the minimum price below which the lot will not be sold. This amount is strictly confidential, it may be lower than, equal to or higher than the estimate stated in the catalogue, and it will be guaranteed by the auctioneer through subsequent bids. If the reserve price is not reached, the lot will remain unsold. The auction house shall withhold a commission of 15% on the hammer price (that may vary depending on the type of consignment, with a minimum of € 30) in addition to 1% as a reimbursement for insurance coverage.

Upon **consignment** of the lots to the auction house, a receipt of consignment will be issued, with the descriptions of the lots and the agreed reserves; the client will then be asked to sign a mandate to sell, which includes the contractual provisions, the reserve prices, the lot numbers as well as any additional expenses that shall be borne by the client.

Before the auction, the consignor will receive a copy of the catalogue which includes their items.

After the auction, each consignor will receive a report stating all of their lots and their hammer prices.

For **unsold** lots, a reduction of the reserve price may be agreed upon, allowing time for further sales attempts that may also be carried out through private negotiations. If the lots remain unsold, the seller shall pick them up at their own care and expense within thirty days following the date of the sale. After this time, the transportation and storage fees will apply.

In no case shall Cambi be held liable for goods that are lost or damaged after being left by the consignors in the auction house's storage, if said damage is caused by or resulting from humidity or temperature variations, normal wear and tear, or progressive deterioration arising from any actions taken by third parties appointed by the consignors, or from hidden defects (including wood-boring beetles).

PAYMENTS

Thirty business days after the date of the auction, notwithstanding the greater terms that apply to the sale of goods that fall under the precautionary regime as per Italian Leg. Dec. no. 42/04, Cambi shall pay the amount owed for the sale via a bank cheque that shall be collected at our premises or via bank transfer on an account in the name of the owner of the lots, provided that the buyer has fulfilled the obligations taken on upon being awarded the lot, and that no complaints or disputes regarding the awarded lots have arisen. Upon payment, Cambi will issue an invoice stating the details of the hammer prices, commissions, and any other expenses. In any case, Cambi will make its payment to the consignor only after having received full payment by the buyer.

Methods of payment

All awarded lots must be paid for within ten days after the sale, via:

- in cash up to € 4,999
- banker's draft made out to:
Cambi Casa d'Aste S.r.l.
- bank transfer to:
Intesa Sanpaolo, via Fieschi 4, Genoa.
IBAN: IT70J0306901400100000132706 BIC/SWIFT: BCITITMM

COLLECTION

Following the full and timely payment of all amounts owed to Cambi by the buyer, as provided for in the Terms of Sale and notwithstanding the regulations on the preservation of cultural heritage, the purchased lots must be collected within two weeks following the sale. After said time limit, the goods may be transferred, at the buyer's own risk and expense, to Cambi's storage area in Genoa. In this event, the fees for transportation and storage will be charged to the buyer and Cambi shall not be held liable towards the buyer with regards to the custody and the potential deterioration or spoilage of the goods. Upon collecting the lots, the buyer shall provide their ID. If a third person is entrusted with collecting the purchased lots, this person needs to have a proxy written by the buyer and a copy of the buyer's ID.

Cambi's staff may arrange for the lots to be packaged and transported at the buyer's own risk, care and expense and upon the buyer's explicit request; the buyer shall indemnify and hold harmless Cambi from any liability arising thereof.

VALUTATIONS

Cambi's experts are available to perform comprehensive written valuations for insurance, inheritance, private sales, or other purposes, against payment of an adequate fee with regards to the nature and the amount of work required.

For further information and appointments, please contact the auction house's offices at Castello Mackenzie, via the mans of contact stated in this catalogue.

A.N.C.A ASSOCIAZIONE NAZIONALE CASE D'ASTA

Ambrosiana Casa d'Aste di

A. Poleschi

Via Sant'Agnesse 18, 20123 Milano
tel. 02 89459708 fax 02 40703717
www.ambrosianacasadaste.com
info@ambrosianacasadaste.com

Ansuini 1860 Aste

Viale Bruno Buozzi 107
00197 Roma
tel. 06 45683960 fax 06 45683961
www.ansuiniaste.com
info@ansuiniaste.com

Bertolami Fine Art

Piazza Lovatelli 1
00186 Roma
tel. 06 32609795 - 06 3218464
fax 06 3230610
www.bertolamifineart.com
info@bertolamifineart.com

Blindarte Casa d'Aste

Via Caio Duilio 10
80125 Napoli
tel. 081 2395261 fax 081 5935042
www.blindarte.com
info@blindarte.com

Cambi Casa d'Aste

Castello Mackenzie
Mura di S. Bartolomeo 16
16122 Genova
tel. 010 8395029 fax 010879482
www.cambiaste.com
info@cambiaste.com

Capitolium Art

Via Carlo Cattaneo 55
25121 Brescia
tel. 030 2072256 fax 030 2054269
www.capitoliumart.it
info@capitoliumart.it

Colasanti Casa d'Aste

Via Aurelia, 1249
00166 Roma
tel. 06 66183260 fax 06 66183656
www.colasantiaste.com
info@colasantiaste.com

Eurantico

S.P. Sant'Eutizio 18
01039 Vignanello (VT)
tel. 0761 755675 fax 0761 755676
www.eurantico.com
info@eurantico.com

Fabiani Arte

Via Guglielmo Marconi 44
51016 Montecatini Terme PT
tel. 0572 910502
www.fabianiarte.com
info@fabianiarte.com

Farsettiarte

Viale della Repubblica
(area Museo Pecci), 59100 Prato
tel. 0574 572400 fax 0574 574132
www.farsettiarte.it
info@farsettiarte.it

Fidesarte Italia

Via Padre Giuliani 7
(angolo via Einaudi)
30174 Mestre (VE)
tel. 041 950354 fax 041 950539
www.fidesarte.com
info@fidesarte.com

Finarte SpA

Via Paolo Sarpi, 6
20154 Milano
tel. 02 3363801 fax 02 28093761
www.finarte.it
info@finarte.it

International Art Sale

Via G. Puccini 3
20121 Milano
tel. 02 40042385 fax 02 36748551
www.internationalartsale.it
info@internationalartsale.it

Libreria Antiquaria Gonnelli Casa d'Aste

Via Fra Giovanni Angelico, 49
50121 Firenze
tel. 055 268279 fax 0039 0552396812
www.gonnelli.it
info@gonnelli.it

Maison Bibelot Casa d'Aste

Corso Italia 6
50123 Firenze
tel. 055 295089 fax 055 295139
www.maisonbibelot.com
segreteria@maisonbibelot.com

Studio d'Arte Martini

Borgo Pietro Wuhrer 125
25123 Brescia
tel. 030 2425709 fax 030 2475196
www.martiniarte.it
info@martiniarte.it

Pandolfini Casa d'Aste

Borgo degli Albizi 26
50122 Firenze
tel. 055 23408889 fax 055 244343
www.pandolfini.com
info@pandolfini.it

Sant'Agostino

Corso Tassoni 56
10144 Torino
tel. 011 4377770 fax 011 4377577
www.santagostinoaste.it
info@santagostinoaste.it

REGOLAMENTO

Articolo 1 I soci si impegnano a garantire serietà, competenza e trasparenza sia a chi affida loro le opere d'arte, sia a chi le acquista.

Articolo 2

Al momento dell'accettazione di opere d'arte da inserire in asta i soci si impegnano a compiere tutte le ricerche e gli studi necessari, per una corretta comprensione e valutazione di queste opere.

Articolo 3

I soci si impegnano a comunicare ai mandanti con la massima chiarezza le condizioni di vendita, in particolare l'importo complessivo delle commissioni e tutte le spese a cui potrebbero andare incontro.

Articolo 4

I soci si impegnano a curare con la massima precisione i cataloghi di vendita, corredando i lotti proposti con schede complete e, per i lotti più importanti, con riproduzioni fedeli. I soci si impegnano a pubblicare le proprie condizioni di vendita su tutti i cataloghi.

Articolo 5

I soci si impegnano a comunicare ai possibili acquirenti tutte le informazioni necessarie per meglio giudicare e valutare il loro eventuale acquisto e si impegnano a fornire loro

tutta l'assistenza possibile dopo l'acquisto.

I soci rilasciano, a richiesta dell'acquirente, un certificato su fotografia dei lotti acquistati. I soci si impegnano affinché i dati contenuti nella fattura corrispondano esattamente a quanto indicato nel catalogo di vendita, salvo correggere gli eventuali refusi o errori del catalogo stesso.

I soci si impegnano a rendere pubblici i listini delle aggiudicazioni.

Articolo 6

I soci si impegnano alla collaborazione con le istituzioni pubbliche per la conservazione del patrimonio culturale italiano e per la tutela da furti e falsificazioni.

Articolo 7

I soci si impegnano ad una concorrenza leale, nel pieno rispetto delle leggi e dell'etica professionale.

Ciascun socio, pur operando nel proprio interesse personale e secondo i propri metodi di lavoro si impegna a salvaguardare gli interessi generali della categoria e a difenderne l'onore e la rispettabilità.

Articolo 8

La violazione di quanto stabilito dal presente regolamento comporterà per i soci l'applicazione delle sanzioni di cui all'art.20 dello Statuto ANCA.

Handwritten text in Hebrew script, appearing to be a dense collection of words or phrases, possibly a list or a page from a manuscript. The text is written in black ink on aged, yellowish paper. The words are arranged in horizontal lines, though some are slanted or overlapping. The script is a cursive style, likely Ashkenazi or Sephardic. The text is highly repetitive, with many words appearing multiple times, such as "ה' אלהינו" (God, our God) and "אשר" (which/that). The overall appearance is that of a page from an old, possibly liturgical or legal, document.



