

# FINE WATCHES

Milano 30 | 06 | 26



# CAMBI







# FINE WATCHES



**MARTEDÌ 30 GIUGNO 2026**

ore 16.00 - Lotti 1 - 177

**TUESDAY 30 JUNE 2026**

h 04.00 pm - Lots 1 - 177

**Asta 1158 - Auction 1158**

**ESPOSIZIONE - VIEWING**

**MILANO**

via San Marco 22

**Venerdì 26 Giugno ore 10-19**

Friday 26 June h 10 am -7 pm

**Sabato 27 Giugno ore 10-19**

Saturday 27 June h 10 am -7 pm

**Lunedì 29 Giugno ore 10-19**

Monday 29 June h 10 am -7 pm

## CAMBI LIVE

Nelle aste **Cambi Live** le offerte pervenute nei giorni precedenti l'asta, tramite **www.cambiaste.com** e tramite app, concorrono immediatamente per stabilire il miglior offerente. Sarà inoltre possibile partecipare in diretta il giorno dell'asta col servizio **Cambi Live**.

*In Cambi Live auctions, bids received in the days leading up to the auction, via **www.cambiaste.com** and via app, immediately compete to determine the highest bidder. It will also be possible to participate live on auction day with the **Cambi Live** service.*

# INFORMAZIONI PER QUESTA VENDITA

ESPERTO DIPARTIMENTO  
**DOMENICO CECCONI**

ASSISTENTE DIPARTIMENTO  
**ELEONORA TRAVAINI**

## CONDITION REPORT

Lo stato di conservazione dei lotti non è indicato in catalogo; chi non potesse prendere visione diretta delle opere è invitato a richiedere un condition report all'indirizzo e-mail:

[conditions.milano@cambiaste.com](mailto:conditions.milano@cambiaste.com)

*The state of conservation of the lots is not specified in the catalog. Who cannot personally examine the objects can request a condition report by e-mail:*

[conditions.milano@cambiaste.com](mailto:conditions.milano@cambiaste.com)

## OFFERTE

Le persone impossibilitate a presenziare alla vendita possono concorrere all'asta tramite offerta scritta o telefonica che deve pervenire almeno 5 ore lavorative prima dell'asta all'indirizzo e-mail:

[offerte.milano@cambiaste.com](mailto:offerte.milano@cambiaste.com)

*Clients who cannot attend the auction in person may participate by absentee or telephone bid to be received at least 5 working hours prior to the sale by e-mail at:*

[bids.milano@cambiaste.com](mailto:bids.milano@cambiaste.com)

## DIPARTIMENTI

### DIREZIONE

#### Presidente



Matteo Cambi  
[matteo@cambiaste.com](mailto:matteo@cambiaste.com)

#### CEO



Sebastian Cambi  
[sebastian@cambiaste.com](mailto:sebastian@cambiaste.com)

#### Direttore



Giulio Cambi  
[giulio@cambiaste.com](mailto:giulio@cambiaste.com)

### ARTE ANTICA

#### Argenti



Carlo Peruzzo  
[c.peruzzo@cambiaste.com](mailto:c.peruzzo@cambiaste.com)

#### Arte Orientale



Dario Mottola  
[d.mottola@cambiaste.com](mailto:d.mottola@cambiaste.com)

#### Dipinti del XIX-XX secolo



Tiziano Panconi  
[t.panconi@cambiaste.com](mailto:t.panconi@cambiaste.com)

#### Dipinti e Disegni Antichi



Gianni Minozzi  
[g.minozzi@cambiaste.com](mailto:g.minozzi@cambiaste.com)

#### Filatelia



[filatelia@cambiaste.com](mailto:filatelia@cambiaste.com)

#### Libri e Stampe Antiche



Gianni Rossi  
[g.rossi@cambiaste.com](mailto:g.rossi@cambiaste.com)

#### Maioliche e Porcellane



Enrico Caviglia  
[e.caviglia@cambiaste.com](mailto:e.caviglia@cambiaste.com)

#### Mobili e Arredi



Claudia Miceli  
[arredi@cambiaste.com](mailto:arredi@cambiaste.com)

#### Numismatica



Paolo Giovanni Crippa  
[p.crippa@cambiaste.com](mailto:p.crippa@cambiaste.com)

#### Scultura e Oggetti d'Arte



Carlo Peruzzo  
[c.peruzzo@cambiaste.com](mailto:c.peruzzo@cambiaste.com)

#### Tappeti Antichi



Giovanna Maragliano  
[g.maragliano@cambiaste.com](mailto:g.maragliano@cambiaste.com)

# SEDI

---

## GENOVA

Castello Mackenzie  
Mura di S. Bartolomeo 16 - 16122 Genova  
Tel. +39 010 8395029  
Fax +39 010 879482  
genova@cambiaste.com

## MILANO

Via San Marco 22 - 20121 Milano  
Tel. +39 02 36590462  
Fax +39 02 87240060  
milano@cambiaste.com

## ROMA

Via Margutta 1A - 00187 Roma  
Tel. +39 06 95215310  
roma@cambiaste.com

## RAPPRESENTANZE

---

### TORINO

Via Giolitti 1  
Titti Curzio - Tel. 011 855641  
torino@cambiaste.com

### VENEZIA

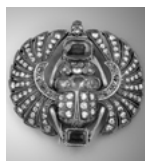
San Marco 3188/A  
Gianni Rossi - Tel. 339 7271701  
g.rossi@cambiaste.com

### CAGLIARI

via Peretti 4, 09047 Selargius  
Luca Alagna  
l.alagna@cambiaste.com

## LUXURY

### Gioielli



Titti Curzio  
t.curzio@cambiaste.com

### Orologi da Polso



Domenico Cecconi  
d.cecconi@cambiaste.com

### Vini e Distillati



Franco Foschetti  
f.foschetti@cambiaste.com

### Fashion Vintage



vintage@cambiaste.com

## ARTE DEL XX SECOLO

### Arte Moderna e Contemporanea



Michela Scotti  
m.scotti@cambiaste.com



Daniele Palazzoli  
d.palazzoli@cambiaste.com

### Arti Decorative del XX secolo



Marco Arosio  
m.ariosio@cambiaste.com

### Fotografia



Chico Schoen  
c.schoen@cambiaste.com

### Design



Piermaria Scagliola  
p.scagliola@cambiaste.com



Walter Mondavilli  
w.mondavilli@cambiaste.com



Sirio Candeloro  
s.candeloro@cambiaste.com

### Manifesti e Pop Culture



Mirko Morini  
m.morini@cambiaste.com





PATEK PHILIPPE  
GENEVE



1

## CARTIER

VALIGETTA 48 ORE MUST DE CARTIER PARIS

Bauletto rigido in pelle bordeaux con chiusura a combinazione in ottone dorato, con garanzia originale

Dimensioni: 45,4x34x20 cm

Euro 800 - 1.000



2

## CARTIER

*OROLOGIO DA TAVOLO CON FUNZIONE DI SVEGLIA IN OTTONE DORATO E SMALTO, QUADRANTE BIANCO CON NUMERI ROMANI, CON SCATOLA E GARANZIA, CIRCA 1990*

**Marchio:** Cartier  
**Modello:** Orologio da tavolo  
**Anno:** circa 1990  
**Referenza:** 7512  
**Quadrante:** Bianco  
**Cassa N°:** 07137  
**Movimento:** Carica manuale  
**Materiale:** Ottone dorato e smalto  
**Dimensione:** 7,5x7,5x2,8 cm  
**Accessori:** Scatola e garanzia

Euro 500 - 800

3

## CARTIER

*OROLOGIO DA VIAGGIO "OBUS" IN OTTONE DORATO E SMALTO CON INDICAZIONE DEI NUMERI ROMANI SULLA CASSA, QUADRANTE BIANCO, CON SCATOLA ORIGINALE, CIRCA 1990*

**Marchio:** Cartier  
**Modello:** "Obus"  
**Anno:** circa 1990  
**Quadrante:** Bianco  
**Cassa N°:** 891.103.488  
**Movimento:** Quarzo  
**Materiale:** Ottone dorato e smalto  
**Dimensione:** 5,4x1 cm  
**Accessori:** Scatola originale

Euro 500 - 800





4

## CARTIER

*OROLOGIO DA TAVOLO COLISEE, QUADRANTE BIANCO CON NUMERI ROMANI, CON SCATOLA E GARANZIA, CIRCA 1990*

**Marchio:** Cartier  
**Modello:** Colisee  
**Anno:** circa 1990  
**Quadrante:** Bianco  
**Cassa N°:** 0500603  
**Movimento:** Quarzo  
**Materiale:** Ottone dorato  
**Dimensione:** 7,8x2,5 cm  
**Accessori:** Scatola e garanzia

Euro 300 - 600

5

## JAEGER-LECOULTRE

*PENDULETTE 8 JOURS IN OTTONE DORATO, QUADRANTE ARGENTÈ CON DECORI CON UCCELLINI A ORE DODICI, TRE, SEI E NOVE, CARICA MANUALE CON RISERVA 8 GIORNI, CIRCA 1960*

**Marchio:** Jaeger Le-Coultre  
**Modello:** Pendulette 8 Jours  
**Anno:** circa 1960  
**Quadrante:** Argentè  
**Movimento:** Carica manuale  
**Materiale:** Ottone dorato  
**Dimensione:** 16x14,5x5,5 cm

Euro 800 - 1.200





## EBERHARD & CO

*CUFF WATCH DUOPLAN IN ORO GIALLO 18K, QUADRANTE CHAMPAGNE FIRMATO "FARAONE", CIRCA 1960*

**Marchio:** Faraone

**Modello:** Cuff Watch Duoplan

**Anno:** circa 1960

**Quadrante:** Champagne

**Cassa N°:** 76.XXX

**Movimento:** Carica manuale, firmato Eberhard & Co

**Materiale:** Oro giallo 18k

**Cinturino:** Pelle e oro giallo 18k

**Dimensione:** 23x22 mm

Euro 1.000 - 2.000

## GÜBELIN

*ECCLETTICO CUFF WATCH REF. G 0710 IN ACCIAIO CON BRACCIALE INTEGRATO, QUADRANTE BLU SOLEIL CON DATARIO AL TRE E INDICI A BASTONE, CIRCA 1970*

**Marchio:** Gübelin

**Modello:** Cuff Watch

**Anno:** circa 1970

**Referenza:** G 0710

**Quadrante:** Blu Soleil

**Cassa N°:** 220.XXX

**Movimento:** Quarzo

**Materiale:** Acciaio

**Bracciale:** Acciaio

**Dimensione:** 39,5x44,5 mm

Euro 500 - 1.000





8

## JAEGER-LECOULTRE

*REVERSO CLASSIQUE LADY REF. 260.5.08 IN ACCIAIO E ORO GIALLO 18K, QUADRANTE ARGENTÈ BITONALE, CON SCATOLA E GARANZIA, CIRCA 1990*

**Marchio:** Jaeger LeCoultre

**Modello:** Reverso Classique Lady

**Anno:** circa 1990

**Referenza:** 260.5.08

**Quadrante:** Argentè

**Cassa N°:** 1.689.XXX

**Movimento:** Quarzo

**Cal:** 608

**Materiale:** Oro giallo 18k e acciaio

**Cinturino:** Pelle

**Dimensione:** 33x19 mm

**Accessori:** Scatola e garanzia

Euro 2.000 - 4.000

9

## CARTIER

*SANTOS RONDE VENDOME REF. 8191 IN ACCIAIO E ORO 18K, QUADRANTE BIANCO CON NUMERI ROMANI, CIRCA 1990*

**Marchio:** Cartier

**Modello:** Santos Ronde Vendome

**Anno:** circa 1990

**Referenza:** 8191

**Quadrante:** Bianco

**Cassa N°:** 8.191.304.967

**Movimento:** Quarzo

**Materiale:** Acciaio e oro 18k

**Bracciale:** Acciaio e oro 18k

**Dimensione:** 24 mm

Euro 500 - 1.000



## CARTIER

*TANK LA CALIFORNIENNE, QUADRANTE BIANCO NUMERI ROMANI ARCOBALENO, CON SCATOLA E GARANZIA, CIRCA 1980*

**Marchio:** Cartier

**Modello:** Tank La Californienne

**Anno:** circa 1980

**Referenza:** 590005

**Quadrante:** Bianco

**Cassa N°:** 148.XXX

**Movimento:** Quarzo

**Materiale:** Argento laminato oro

**Cinturino:** Pelle con deployante originale

**Dimensione:** 31x23 mm

**Accessori:** Scatola e garanzia

Euro 1.500 - 3.000





11

## HUBLLOT

*MDM CHRONOGRAPH REF. 1620.2 IN ACCIAIO E ORO GIALLO, QUADRANTE NERO CON CONTATORI DORATI E DATARIO AL SEI, CON SCATOLA E GARANZIA, CIRCA 1980*

**Marchio:** Hublot  
**Modello:** MDM Chronograph  
**Anno:** circa 1980  
**Referenza:** 1620.2  
**Quadrante:** Nero  
**Cassa N°:** 204.XXX  
**Movimento:** Quarzo  
**Materiale:** Acciaio e oro giallo  
**Cinturino:** Caucciù  
**Dimensione:** 37 mm  
**Accessori:** Scatola e garanzia

Euro 1.500 - 2.500

12

## HUBLLOT

*MDM LADY REF. S 140.10.2, QUADRANTE NERO CON DATARIO AL TRE, CON SCATOLA E GARANZIA, CIRCA 1980*

**Marchio:** Hublot  
**Modello:** MDM Lady  
**Anno:** circa 1980  
**Referenza:** S 140.10.2  
**Quadrante:** Nero  
**Cassa N°:** 157.XXX  
**Movimento:** Quarzo  
**Materiale:** Acciaio e oro giallo  
**Cinturino:** Caucciù  
**Dimensione:** 32 mm  
**Accessori:** Scatola e garanzia

Euro 1.000 - 2.000



## HUBLOT

*CLASSIC FUSION "MILAN" REF. 1531.1 IN ACCIAIO, QUADRANTE BLU CON CARATTERI CINESI, CIRCA 1997*

**Marchio:** Hublot

**Modello:** Classic Fusion "Milan"

**Anno:** circa 1997

**Referenza:** 1531.1

**Quadrante:** Blu con caratteri cinesi

**Cassa N°:** 285.XXX

**Movimento:** Automatico

**Cal:** HUB11

**Materiale:** Acciaio

**Cinturino:** Caucciù

**Dimensione:** 36 mm

Euro 1.500 - 3.000





## ROLEX

*ELEGANTE LADY DATEJUST REF. 6917 IN ORO GIALLO 18K, QUADRANTE IN PIETRA "OCCHIO DI TIGRE", CIRCA 1975*

**Marchio:** Rolex  
**Modello:** Lady Datejust  
**Anno:** circa 1975  
**Referenza:** 6917  
**Quadrante:** Occhio di tigre  
**Cassa N°:** 4.113.XXX  
**Movimento:** Automatico  
**Cal:** 2135  
**Materiale:** Oro giallo 18k  
**Bracciale:** Oro giallo 18k President  
**Dimensione:** 26 mm

Euro 7.000 - 12.000



## ROLEX

ELEGANTE LADY DATEJUST REF. 6917 IN ORO GIALLO 18K, QUADRANTE IN PIETRA LAPISLAZZULI, CON SCATOLA E GARANZIA, CIRCA 1975

**Marchio:** Rolex

**Modello:** Lady Datejust

**Anno:** circa 1975

**Referenza:** 6917

**Quadrante:** Lapislazzuli

**Cassa N°:** 4.034.XXX

**Movimento:** Automatico

**Cal:** 2135

**Materiale:** Oro giallo 18k

**Bracciale:** Oro giallo 18k President

**Dimensione:** 26 mm

**Accessori:** Scatola, garanzia e libretti

Euro 9.000 - 14.000





16

## PATEK PHILIPPE

ART DECÒ "HOODED LUGS" IN ORO GIALLO 18K CON ANSE INCAPPUCCIATE, QUADRANTE ARGENTÈ CON PICCOLI SECONDI AL SEI, CIRCA 1945

**Marchio:** Patek Philippe  
**Modello:** Solo tempo  
**Anno:** circa 1945  
**Quadrante:** Argentè  
**Cassa N°:** 622.XXX  
**Movimento:** Carica manuale  
**Cal:** 9"90  
**Movimento N°:** 834.XXX  
**Materiale:** Oro giallo 18k  
**Cinturino:** Pelle  
**Dimensione:** 24x23,5 mm

Euro 2.000 - 4.000

17

## PATEK PHILIPPE

ELEGANTE OROLOGIO DI FORMA SOLO TEMPO REF. 1432 IN ORO ROSA 18K, QUADRANTE ARGENTÈ CON NUMERI ROMANI APPLICATI E PICCOLI SECONDI AL SEI, CIRCA 1940

**Marchio:** Patek Philippe  
**Modello:** Forma  
**Anno:** circa 1940  
**Referenza:** 1432  
**Quadrante:** Argentè  
**Cassa N°:** 622.XXX  
**Movimento:** Carica manuale  
**Cal:** 10"-105  
**Movimento N°:** 900.XXX  
**Materiale:** Oro rosa 18k  
**Cinturino:** Pelle  
**Dimensione:** 27 mm

Euro 3.000 - 4.000



## VACHERON & CONSTANTIN

*LES ESSENTIELLES TONNEAU IN ORO GIALLO 18K, QUADRANTE ARGENTÈ GUILLOCHÈ CON NUMERI BREGUET, CON ESTRATTO D'ARCHIVIO, CIRCA 1994*



**Marchio:** Vacheron & Constantin

**Modello:** Les Essentielles

**Anno:** circa 1994

**Referenza:** 31150/000J-8018

**Quadrante:** Argentè Guillochè

**Cassa N°:** 653.XXX

**Movimento:** Carica manuale

**Cal:** 8<sup>m</sup> 1/4-1132

**Movimento N°:** 785.XXX

**Materiale:** Oro giallo 18k

**Cinturino:** Pelle

**Dimensione:** 32x31,5 mm

**Accessori:** Estratto d'archivio

Euro 2.000 - 4.000

## VACHERON & CONSTANTIN

*PATRIMONY REF. 6780 IN ORO GIALLO 18K, QUADRANTE ARGENTÈ SOLEIL NUMERI BREGUET CON PICCOLI SECONDI AL SEI, CIRCA 1965*

**Marchio:** Vacheron & Constantin

**Modello:** Patrimony

**Anno:** circa 1965

**Referenza:** 6780

**Quadrante:** Argentè Soleil

**Cassa N°:** 397.XXX

**Movimento:** Carica manuale

**Cal:** P453/38

**Movimento N°:** 562.XXX

**Materiale:** Oro giallo 18k

**Cinturino:** Pelle

**Dimensione:** 34 mm

Euro 2.500 - 5.000





20

## CORUM

LADY LAPIS IN ORO GIALLO 18K, CASSA E QUADRANTE IN PIETRA LAPISLAZZULI E DIAMANTI, CON SCATOLA ORIGINALE, CIRCA 1980

**Marchio:** Corum  
**Modello:** Lady Lapis  
**Anno:** circa 1980  
**Quadrante:** Lapislazzuli  
**Cassa N°:** 303.XXX  
**Movimento:** Carica manuale  
**Movimento N°:** 81.XXX  
**Materiale:** Oro giallo 18k, lapislazzuli e diamanti  
**Bracciale:** Oro giallo 18k  
**Dimensione:** 29x19,5 mm  
**Peso:** 49 g  
**Accessori:** Scatola originale

Euro 4.000 - 6.000

21

## CORUM

ELEGANTE TANK REF. 27218 IN ORO GIALLO 18K, QUADRANTE NERO CON PAVÈ DI DIAMANTI, CIRCA 1980

**Marchio:** Corum  
**Modello:** Tank  
**Anno:** circa 1980  
**Referenza:** 27218  
**Quadrante:** Nero e diamanti pavè  
**Cassa N°:** 168.XXX  
**Movimento:** Carica manuale  
**Movimento N°:** 141.XXX  
**Materiale:** Oro giallo 18k  
**Cinturino:** Pelle  
**Dimensione:** 30x26 mm

Euro 4.000 - 6.000





## FRANCK MULLER

*LONG ISLAND REF. 950 QZ D IN ORO BIANCO 18K E BRILLANTI, QUADRANTE ARGENTÈ GUILLOCHÉ, CIRCA 1980*

**Marchio:** Franck Muller

**Modello:** Long Island

**Anno:** circa 1980

**Referenza:** 950 QZ D

**Quadrante:** Argentè Guilloché

**Cassa N°:** 104

**Movimento:** Quarzo

**Materiale:** Oro bianco 18k e brillanti

**Cinturino:** Pelle

**Dimensione:** 36,5x26 mm

Euro 3.500 - 5.000

## PIAGET

*LADY DIAMONDS "BULGARI" IN ORO BIANCO 18K E DIAMANTI CON BRACCIALE INTEGRATO MAGLIA MILANESE, QUADRANTE ARGENTÈ SOLEIL, CIRCA 1970*

**Marchio:** Piaget

**Modello:** Lady Diamonds

**Anno:** circa 1970

**Referenza:** 926

**Quadrante:** Argentè Soleil

**Cassa N°:** 87.XXX

**Movimento:** Carica manuale

**Cal:** 9P

**Materiale:** Oro bianco 18k e diamanti

**Bracciale:** Oro bianco 18k

**Dimensione:** 24 mm

**Peso:** 42,9 g

Euro 3.500 - 5.000





24

## LEMANIA

*CRONOGRIFO IN ACCIAIO CON TASTI A POMPA, QUADRANTE BICOLORE "PANDA" CON NUMERI ARABI, CIRCA 1940*

**Marchio:** Lemania  
**Modello:** Chrono  
**Anno:** circa 1940  
**Quadrante:** Bicolore argentè e nero  
**Cassa N°:** 4.XXX  
**Movimento:** Carica manuale  
**Movimento N°:** 12.XXX  
**Materiale:** Acciaio  
**Cinturino:** Pelle  
**Dimensione:** 34 mm

Euro 4.000 - 6.000

25

## UNIVERSAL

*COMPUR CHRONO DUE CONTATORI IN ACCIAIO CON TASTI QUADRI E ANSE SNODATE, QUADRANTE ARGENTÈ, CIRCA 1940*

**Marchio:** Universal  
**Modello:** Compur Chrono  
**Anno:** circa 1940  
**Quadrante:** Argentè  
**Cassa N°:** 622.XXX  
**Movimento:** Carica manuale  
**Cal:** 285  
**Materiale:** Acciaio  
**Cinturino:** Pelle  
**Dimensione:** 35 mm

Euro 3.500 - 5.000





## BAUME & MERCIER

ELEGANTE CRONOGRAFO REF. 3925 IN ORO GIALLO 18K TASTI QUADRI, QUADRANTE ARGENTÈ CON CALENDARIO COMPLETO E INDICAZIONE DELLE FASI LUNARI, CIRCA 1950

**Marchio:** Baume & Mercier  
**Modello:** Cronografo  
**Anno:** circa 1950  
**Referenza:** 3925  
**Quadrante:** Argentè  
**Cassa N°:** 58.XXX  
**Movimento:** Carica manuale  
**Cal:** Valjoux 88  
**Materiale:** Oro giallo 18k  
**Cinturino:** Pelle  
**Dimensione:** 35 mm  
 Euro 1.800 - 4.000

## ISOTTA FRASCHINI

CRONOGRAFO MONOPULSANTE IN ORO GIALLO 18K PRODOTTO PER LA CASA AUTOMOBILISTICA ISOTTA FRASCHINI, QUADRANTE IN SMALTO BIANCO CON NUMERI BREGUET, CIRCA 1910

**Marchio:** Isotta Fraschini  
**Modello:** Cronografo  
**Anno:** circa 1910  
**Quadrante:** Smalto bianco  
**Cassa N°:** 30.XXX  
**Movimento:** Carica manuale  
**Materiale:** Oro giallo 18k  
**Cinturino:** Pelle  
**Dimensione:** 39 mm  
 Euro 1.300 - 3.000





28

## VACHERON & CONSTANTIN

*OROLOGIO DI FORMA REF. 39011 IN ORO GIALLO 18K, QUADRANTE CHAMPAGNE CON NUMERI ROMANI, CON ESTRATTO D'ARCHIVIO, CIRCA 1978*

**Marchio:** Vacheron & Constantin  
**Modello:** Forma  
**Anno:** circa 1978  
**Referenza:** 39011  
**Quadrante:** Champagne  
**Cassa N°:** 527.XXX  
**Movimento:** Carica manuale  
**Cal:** 9"-1015  
**Movimento N°:** 690.XXX  
**Materiale:** Oro giallo 18k  
**Cinturino:** Pelle  
**Dimensione:** 29x24 mm  
**Accessori:** Estratto d'archivio

Euro 1.500 - 2.000

29

## VACHERON & CONSTANTIN

*SPIDER LUGS IN ORO ROSA 18K, QUADRANTE ARGENTÈ CON INDICI APPLICATI E PICCOLI SECONDI AL SEI, CON ESTRATTO D'ARCHIVIO, CIRCA 1947*

**Marchio:** Vacheron & Constantin  
**Modello:** Solo tempo  
**Anno:** circa 1947  
**Referenza:** 4334  
**Quadrante:** Argentè  
**Cassa N°:** 300.XXX  
**Movimento:** Carica manuale  
**Cal:** 12"1/2-453  
**Movimento N°:** 467.XXX  
**Materiale:** Oro rosa 18k  
**Cinturino:** Pelle  
**Dimensione:** 34 mm  
**Accessori:** Estratto d'archivio

Euro 2.000 - 4.000





## UNIVERSAL

*AUTOMATICO CON MICROROTORE IN ORO ROSA 18K, QUADRANTE CHAMPAGNE CON INDICI A DAGA, CON SCATOLA ORIGINALE, CIRCA 1950*

**Marchio:** Universal  
**Modello:** Microrotor  
**Anno:** circa 1950  
**Referenza:** 10351 1  
**Quadrante:** Champagne  
**Cassa N°:** 1.940.XXX  
**Movimento:** Automatico  
**Cal:** 215  
**Materiale:** Oro rosa 18k  
**Cinturino:** Pelle  
**Dimensione:** 33 mm  
**Accessori:** Scatola originale

Euro 2.000 - 3.000

## PIAGET

*ALTIPLANO IN ORO GIALLO 18K, QUADRANTE BIANCO CON NUMERI ROMANI, CIRCA 1980*

**Marchio:** Piaget  
**Modello:** Altiplano  
**Anno:** circa 1980  
**Referenza:** 8025M  
**Quadrante:** Bianco  
**Cassa N°:** 472.XXX  
**Movimento:** Quarzo  
**Materiale:** Oro giallo 18k  
**Cinturino:** Pelle  
**Dimensione:** 30 mm

Euro 1.500 - 2.000





32

## BLANCPAIN

VILLERET CHRONO MONOPULSANTE, QUADRANTE ARGENTÈ  
GUILLOCHÉ A RAGGIERA CON NUMERI ROMANI E CALENDARIO  
COMPLETO FASI LUNARI, CIRCA 2000

**Marchio:** Blancpain  
**Modello:** Villeret Chrono Monopulsante  
**Anno:** circa 2000  
**Referenza:** 6685-3642-55B  
**Quadrante:** Argentè Guilloché  
**Cassa N°:** 54  
**Movimento:** Automatico  
**Cal:** 66CM8  
**Materiale:** Oro rosa 18k  
**Cinturino:** Pelle  
**Dimensione:** 40 mm  
 Euro 10.000 - 20.000

33

## GRAHAM

CHRONOFIGHTER IN ACCIAIO, QUADRANTE NERO CON CONTATORI  
ARGENTÈ AL TRE E AL NOVE, CON SCATOLA ORIGINALE, CIRCA 2000

**Marchio:** Graham  
**Modello:** Chronofighter  
**Anno:** circa 2000  
**Referenza:** 2CFAS.B01A.L31B  
**Quadrante:** Nero  
**Cassa N°:** 3.XXX  
**Movimento:** Automatico  
**Cal:** G1722  
**Materiale:** Acciaio  
**Cinturino:** Pelle  
**Dimensione:** 41 mm  
**Accessori:** Scatola originale  
 Euro 2.000 - 4.000



## OFFICINE PANERAI

LUMINOR MARINA IN ACCIAIO, QUADRANTE BIANCO CON DATARIO AL TRE E PICCOLI SECONDI AL NOVE, CON SCATOLA E GARANZIA, CIRCA 2000

**Marchio:** Panerai  
**Modello:** Luminor Marina  
**Anno:** circa 2000  
**Referenza:** PAM 00049  
**Quadrante:** Bianco  
**Cassa N°:** BB988755, B 1529/4000  
**Movimento:** Automatico  
**Cal:** OP III  
**Movimento N°:** 165.XXX  
**Materiale:** Acciaio  
**Cinturino:** Pelle  
**Dimensione:** 40 mm  
**Accessori:** Scatola e garanzia  
 Euro 2.000 - 4.000





35

## OMEGA

*SPEEDMASTER "THE LEGEND COLLECTION - MICHAEL SCHUMACHER" REF. 3506.61.00 IN ACCIAIO, QUADRANTE ROSSO CON CONTATORI NERI, CON GARANZIA ORIGINALE, CIRCA 2000*

**Marchio:** Omega  
**Modello:** Speedmaster "The Legend Collection - Michael Schumacher"  
**Anno:** circa 2000  
**Referenza:** 3506.61.00  
**Quadrante:** Rosso  
**Movimento:** Automatico  
**Cal:** 3301  
**Movimento N°:** 78.118.XXX  
**Materiale:** Acciaio  
**Bracciale:** Acciaio  
**Dimensione:** 42 mm  
**Accessori:** Garanzia originale

Euro 3.000 - 6.000

36

## IWC

*INGENIEUR AMG REF. IW322702 IN TITANIO, QUADRANTE NERO NUMERI ARABI APPLICATI CON DATARIO AL TRE, CIRCA 2008*

**Marchio:** IWC  
**Modello:** Ingenieur AMG  
**Anno:** circa 2008  
**Referenza:** IW322702  
**Quadrante:** Nero  
**Cassa N°:** 3.157.XXX  
**Movimento:** Automatico  
**Cal:** 80110  
**Materiale:** Titanio  
**Cinturino:** Pelle  
**Dimensione:** 42 mm

Euro 2.000 - 4.000



## IWC

*GST DEEP ONE REF. 3527 IN TITANIO CON PROFONDIMETRO E GHIERA GIREVOLE INTERNA GRADUATA, QUADRANTE NERO, CON SCATOLA E GARANZIA, CIRCA 2000*

**Marchio:** Omega

**Modello:** GST Deep One

**Anno:** circa 2000

**Referenza:** 3527

**Quadrante:** Nero

**Movimento:** Automatico

**Cal:** 8914

**Movimento N°:** 2.771.XXX

**Materiale:** Titanio

**Bracciale:** Titanio

**Dimensione:** 43 mm

**Accessori:** Scatola e garanzia

Euro 6.000 - 12.000





38

## TUDOR

OYSTERDATE "BIG BLOCK" REF. 79180 IN ACCIAIO, QUADRANTE BICOLORE "PANDA" CON DATARIO AL TRE, CON SCATOLA E GARANZIA AUTOGRAFATA DA GIOVANNI TRAPATTONI, CIRCA 1994

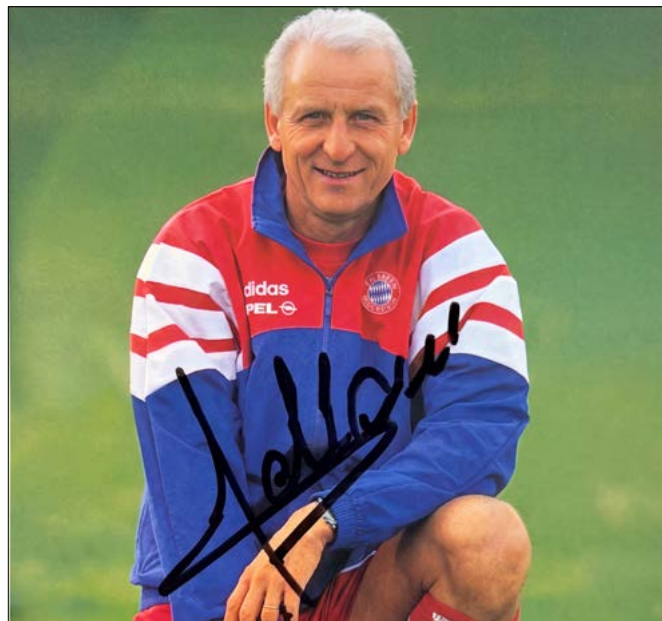
**Marchio:** Tudor  
**Modello:** Oysterdate "Big Block"  
**Anno:** circa 1994  
**Referenza:** 79180  
**Quadrante:** Bicolore argenté e nero  
**Cassa N°:** B616.XXX  
**Movimento:** Automatico  
**Cal:** 7750  
**Materiale:** Acciaio  
**Bracciale:** Acciaio  
**Dimensione:** 40 mm  
**Accessori:** Scatola, garanzia e fotografia autografata

Euro 6.000 - 8.000

Questo esclusivo Tudor rappresenta uno splendido connubio tra il calcio e l'alta orologeria: si tratta infatti del segnatempo offerto nel 1994 a Giovanni Trapattoni per celebrare il suo storico debutto sulla panchina del Bayern Monaco. Il "Trap", autentica leggenda del calcio mondiale, è celebre per aver trionfato in ogni competizione, prima sul campo come colonna del Milan e successivamente come allenatore, firmando cicli d'oro con Juventus e Inter prima di consacrarsi anche in terra bavarese con la vittoria della Bundesliga.

A rendere questo lotto un pezzo da collezione di assoluta rarità è il suo eccezionale corredo. Il segnatempo è infatti accompagnato dalla sua garanzia originale, la quale è impreziosita dall'autografo dello stesso Giovanni Trapattoni, elevando l'oggetto a testimonianza unica capace di unire il fascino dell'alta orologeria alla storia del calcio internazionale.

Provenienza:  
 Phillips, Live Geneva Watch Auction, lotto 116, 8 novembre 2015.



## ROLEX

OYSTER PERPETUAL MILGAUSS REF. 116400GV IN ACCIAIO, QUADRANTE NERO VETRO VERDE, CON SCATOLA E GARANZIA, CIRCA 2008

**Marchio:** Rolex

**Modello:** Oyster Perpetual Milgauss

**Anno:** circa 2008

**Referenza:** 116400GV

**Quadrante:** Nero

**Cassa N°:** V670.XXX

**Movimento:** Automatico

**Cal:** 3131

**Materiale:** Acciaio

**Bracciale:** Acciaio Oyster

**Dimensione:** 40 mm

**Accessori:** Scatola e garanzia

Euro 6.000 - 12.000





40

## TUDOR

MONTECARLO REF. 7031/0 "HOME PLATE" IN ACCIAIO, QUADRANTE GRIGIO CON CONTATORI NERI, MINUTERIA BIANCA E DATARIO AL SEI, CIRCA 1971

**Marchio:** Tudor  
**Modello:** Montecarlo  
**Anno:** circa 1971  
**Referenza:** 7031/0  
**Quadrante:** Grigio  
**Cassa N°:** 759.XXX  
**Movimento:** Carica manuale  
**Cal:** Valjoux 7734  
**Materiale:** Acciaio  
**Bracciale:** Acciaio Oyster  
**Dimensione:** 38 mm

Euro 10.000 - 20.000

Lanciato nel 1970 e animato da un calibro a carica manuale Valjoux 7734, il Tudor Oysterdate è il primo cronografo della Maison, diventato subito un'icona grazie al design audace e ai colori vivaci.

Di questa prima tipologia di cronografo esistono tre varianti: la referenza 7031/0, qui presentata, è caratterizzata dalla presenza di una lunetta con un inserto in plexiglass nero con una scala tachimetrica graduata a 500 unità.

Il soprannome del modello, "Home Plate", deriva dagli inusuali indici pentagonali, che ricalcano con precisione la forma del piatto del campo da baseball. Il contrasto vivido creato da questi pentagoni color crema sullo sfondo grigio ardesia, circondati da una minuteria arancione elettrico, è ciò che ha reso un orologio di rottura rispetto alla sobrietà della casa madre Rolex.



# *Montecarlo Home Plate*

---





41

## OMEGA

*SPEEDMASTER PROFESSIONAL MOONWATCH "FROM THE MOON TO MARS" IN ACCIAIO, QUADRANTE NERO CON CONTATORI DECORATI CON IMMAGINI DELLA TERRA, LUNA E MARTE, CON ESTRATTO D'ARCHIVIO, CIRCA 2005*

**Marchio:** Omega  
**Modello:** Speedmaster Professional Moonwatch "From the Moon to Mars"  
**Anno:** circa 2005  
**Referenza:** 345.0228  
**Quadrante:** Nero  
**Cassa N°:** 1.286  
**Movimento:** Carica manuale  
**Cal:** 1861  
**Movimento N°:** 77.144.XXX  
**Materiale:** Acciaio  
**Bracciale:** Acciaio  
**Dimensione:** 42 mm  
**Accessori:** Estratto d'archivio

Euro 5.500 - 8.000

42

## OMEGA

*PROFESSIONAL SPEEDMASTER APOLLO XIII REF. 145.0022 IN ACCIAIO, QUADRANTE NERO CON CONTATORE AL NOVE DECORATO CON EMBLEMA UFFICIALE DELLA MISSIONE APOLLO XIII, ESEMPLARE 828/999, CIRCA 1995*

**Marchio:** Omega  
**Modello:** Professional Speedmaster Apollo XIII  
**Anno:** circa 1995  
**Referenza:** 145.0022  
**Quadrante:** Nero  
**Cassa N°:** 828/999  
**Movimento:** Carica manuale  
**Cal:** 861  
**Movimento N°:** 48.341.XXX  
**Materiale:** Acciaio  
**Bracciale:** Acciaio  
**Dimensione:** 42 mm

Euro 6.500 - 8.500



## OMEGA

**SPEEDMASTER PROFESSIONAL "JUBILEE" REF. 1450052 IN ORO GIALLO 18K, QUADRANTE NERO CON INDICI DORATI APPLICATI, ESEMPLARE 172/999, CON SCATOLA E GARANZIA, CIRCA 1995**

**Marchio:** Omega

**Modello:** Speedmaster Professional Moonwatch

**Anno:** circa 1995

**Referenza:** 1450052

**Quadrante:** Nero

**Movimento:** Carica manuale

**Cal:** 863

**Movimento N°:** 48.305.XXX

**Materiale:** Oro giallo 18k

**Cinturino:** Pelle con deployante originale

**Dimensione:** 42 mm

**Accessori:** Scatola e garanzia

Euro 8.000 - 12.000

*Nel 1942 furono commercializzati i primi cronografi Omega provvisti del calibro 27 CHRO C12, che in seguito si è andato evolvendo ed è stato poi ribattezzato calibro 321. Come tale ha equipaggiato diversi modelli, fra cui tutti gli Speedmaster fino al 1968. A cinquant'anni di distanza questa edizione limitata del 1992 gli rende omaggio. Il modello, prodotto in 999 esemplari, è caratterizzato dalla cassa d'oro giallo, dal calibro 863 e, per la prima volta in uno Speedmaster, dal vetro zaffiro. Veniva fornito in un cofanetto speciale di legno.*

**Bibliografia:**

G. Rossier & A. Marqué, *Moonwatch Only*, Watchprint.com, 2014





44

## OMEGA

RARO SPEEDMASTER "APOLLO SOYUZ" REF. ST 145.0022 IN ACCIAIO, QUADRANTE NERO CON EMBLEMA, ESEMPLARE 95/500, CON SCATOLA ORIGINALE E CERTIFICATO, CIRCA 1976

**Marchio:** Omega  
**Modello:** Speedmaster "Apollo Soyuz"  
**Anno:** circa 1976  
**Referenza:** ST 145.0022  
**Quadrante:** Nero  
**Cassa N°:** I.095  
**Movimento:** Carica manuale  
**Cal:** 861  
**Movimento N°:** 45.585.XXX  
**Materiale:** Acciaio  
**Bracciale:** Acciaio  
**Dimensione:** 42 mm  
**Accessori:** Scatola originale e certificato

Euro 15.000 - 20.000

*L'Omega Speedmaster "Apollo-Soyuz" rappresenta il simbolo della prima collaborazione tra i programmi spaziali degli Stati Uniti e dell'Unione Sovietica durante la Guerra Fredda.*

*Prodotto in una serie limitata di soli 500 esemplari destinata al mercato italiano, il segnatempo celebra lo storico aggancio in orbita tra la navicella statunitense Apollo e quella sovietica Soyuz. Il dettaglio che rende l'orologio immediatamente riconoscibile è il logo della missione a ore 12, dove i colori rosso e blu spiccano sul classico quadrante nero del Moonwatch.*



# *Speedmaster Apollo Soyuz*

---





45

## ROLEX

*OYSTER PERPETUAL OVETTO REF. 3133 IN ACCIAIO E ORO GIALLO 18K, QUADRANTE NERO "CALIFORNIA", CIRCA 1945*

**Marchio:** Rolex  
**Modello:** Oyster Perpetual Ovetto  
**Anno:** circa 1945  
**Referenza:** 3133  
**Quadrante:** Nero "California"  
**Cassa N°:** 289.XXX  
**Movimento:** Automatico  
**Materiale:** Acciaio e oro giallo 18k  
**Cinturino:** Pelle  
**Dimensione:** 32 mm

Euro 2.000 - 4.000

46

## ROLEX

*OROLOGIO ART DECÒ REF. 556 IN ORO GIALLO 9K, QUADRANTE ARGENTÈ CON NUMERI ARABI ESPLOSI E PICCOLI SECONDI AL SEI, LANCETTE A SIRINGA, CIRCA 1920*

**Marchio:** Rolex  
**Modello:** Art Decò  
**Anno:** circa 1920  
**Referenza:** 556  
**Quadrante:** Argentè  
**Cassa N°:** 59.XXX  
**Movimento:** Carica manuale  
**Materiale:** Oro giallo 9k  
**Cinturino:** Pelle  
**Dimensione:** 30x25 mm

Euro 2.000 - 4.000



## ROLEX

OYSTER PERPETUAL OVETTO REF. 6085 IN ORO GIALLO 18K,  
QUADRANTE NERO "CHEVRON" CON INDICI A DAGA E LANCETTE  
DAUPHINE, CIRCA 1961

**Marchio:** Rolex

**Modello:** Oyster Perpetual Ovetto

**Anno:** circa 1961

**Referenza:** 6085

**Quadrante:** Nero "Chevron"

**Cassa N°:** 769.XXX

**Movimento:** Automatico

**Movimento N°:** F34.XXX

**Materiale:** Oro giallo 18k

**Cinturino:** Pelle

**Dimensione:** 34 mm

Euro 6.000 - 8.000





48

## BULGARI

*AFFASCINANTE TUBOGAS IN ORO GIALLO, ROSA E BIANCO 18K, QUADRANTE NERO, CON SCATOLA E GARANZIA, CIRCA 1990*

**Marchio:** Bulgari

**Modello:** Tubogas

**Anno:** circa 1990

**Referenza:** BB 26 2T

**Quadrante:** Nero

**Cassa N°:** P.71715

**Movimento:** Quarzo

**Materiale:** Oro giallo, rosa e bianco 18k

**Bracciale:** Oro giallo, rosa e bianco 18k

**Dimensione:** 26 mm

**Accessori:** Scatola e garanzia

**Peso:** 89,7 g

Euro 7.000 - 12.000



## PIAGET

*PARTICOLARE SOLO TEMPO REF. 9902 IN ORO GIALLO 18K CON BRACCIALE INTEGRATO "GOLD NUGGET", QUADRANTE ANTRACITE SOLEIL, CON SCATOLA ORIGINALE, CIRCA 1980*

**Marchio:** Piaget  
**Modello:** Gold Nugget  
**Anno:** circa 1980  
**Referenza:** 9902 N17  
**Quadrante:** Antracite Soleil  
**Cassa N°:** 266.XXX  
**Movimento:** Carica manuale  
**Cal:** Piaget 9P  
**Materiale:** Oro giallo 18k  
**Bracciale:** Oro giallo 18k  
**Dimensione:** 23 mm  
**Accessori:** Scatola originale  
**Peso:** 88,4 g

Euro 7.000 - 12.000





50

## CHOPARD

*CLASSIC IN ORO BIANCO 18K, QUADRANTE BIANCO CON NUMERI ROMANI APPLICATI, CON SCATOLA ORIGINALE, CIRCA 1990*

**Marchio:** Chopard  
**Modello:** Classic  
**Anno:** circa 1990  
**Referenza:** 16/3154  
**Quadrante:** Bianco  
**Cassa N°:** 520.XXX  
**Movimento:** Carica manuale  
**Materiale:** Oro bianco 18k  
**Cinturino:** Pelle  
**Dimensione:** 34 mm  
**Accessori:** Scatola originale

Euro 2.000 - 4.000

51

## CARTIER

*VENDOME TRINITY REF. 881003 IN ORO GIALLO, BIANCO E ROSA 18K, QUADRANTE BIANCO CON NUMERI ROMANI, CIRCA 1990*

**Marchio:** Cartier  
**Modello:** Vendome Trinity  
**Anno:** circa 1990  
**Referenza:** 881003  
**Quadrante:** Bianco  
**Cassa N°:** 10.XXX  
**Movimento:** Quarzo  
**Materiale:** Oro giallo, bianco e rosa 18k  
**Cinturino:** Pelle  
**Dimensione:** 30 mm

Euro 1.500 - 3.000



## JAEGER-LECOULTRE

*REVERSO LADY IN ORO GIALLO 18K, QUADRANTE CHAMPAGNE CON NUMERI ARABI, CIRCA 1990*

**Marchio:** Jaeger-LeCoultre

**Modello:** Reverso

**Anno:** circa 1990

**Referenza:** 3.140.025.1

**Quadrante:** Champagne

**Cassa N°:** 1.580.XXX

**Movimento:** Quarzo

**Materiale:** Oro giallo 18k

**Cinturino:** Pelle

**Dimensione:** 27x19 mm

Euro 3.000 - 6.000



## JAEGER-LECOULTRE

*REVERSO CLASSIQUE IN ORO GIALLO 18K, CARICA MANUALE QUADRANTE ARGENTÈ BITONALE, CON SCATOLA E GARANZIA, CIRCA 1990*

**Marchio:** Jaeger LeCoultre

**Modello:** Reverso

**Anno:** circa 1990

**Referenza:** 250.1.86

**Quadrante:** Argentè

**Movimento:** Carica manuale

**Materiale:** Oro giallo 18k

**Cinturino:** Pelle

**Dimensione:** 38x23 mm

**Accessori:** Scatola e garanzia

Euro 3.000 - 6.000





54

## GERALD GENTA

*GENTA REF. G 2851.7 IN ACCIAIO, ORO GIALLO E BRILLANTI, QUADRANTE VERDE CON DATARIO AL TRE, CIRCA 1990*

**Marchio:** Gerald Genta  
**Modello:** Genta  
**Anno:** circa 1990  
**Referenza:** G 2851.7  
**Quadrante:** Verde  
**Cassa N°:** 29.XXX  
**Movimento:** Quarzo  
**Materiale:** Acciaio, oro giallo e brillanti  
**Cinturino:** Pelle  
**Dimensione:** 27 mm

Euro 1.000 - 2.000

55

## CARTIER

*MUST TANK VERMEIL IN ARGENTO LAMINATO, QUADRANTE BIANCO E SPECCHIATO A TRE COLORI CON NUMERI ROMANI, CIRCA 1990*

**Marchio:** Cartier  
**Modello:** Must Tank  
**Anno:** circa 1990  
**Referenza:** 590005  
**Quadrante:** Trigold  
**Cassa N°:** 16.XXX  
**Movimento:** Quarzo  
**Materiale:** Argento Laminato oro  
**Cinturino:** Pelle  
**Dimensione:** 30x24 mm

Euro 500 - 800

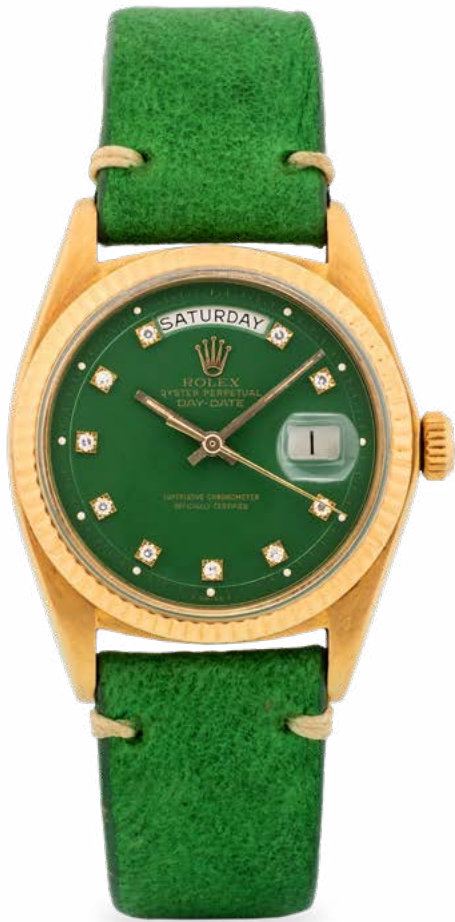


## ROLEX

*DAY-DATE REF. 1803 IN ORO GIALLO 18K, QUADRANTE VERDE CON INDICI CON DIAMANTI, CIRCA 1973*

**Marchio:** Rolex  
**Modello:** Day-Date  
**Anno:** circa 1973  
**Referenza:** 1803  
**Quadrante:** Verde  
**Cassa N°:** 3.201.XXX  
**Movimento:** Automatico  
**Cal:** 1556  
**Materiale:** Oro giallo 18k  
**Cinturino:** Pelle  
**Dimensione:** 36 mm

Euro 6.500 - 8.000



## ROLEX

*DAY-DATE REF. 1803 IN ORO BIANCO 18K E GHIERA CON BRILLANTI, QUADRANTE BLU CON INDICI DIAMANTI, CIRCA 1966*

**Marchio:** Rolex  
**Modello:** Day-Date  
**Anno:** circa 1966  
**Referenza:** 1803  
**Quadrante:** Blu  
**Cassa N°:** 1.347.XXX  
**Movimento:** Automatico  
**Cal:** 1555  
**Materiale:** Oro bianco 18k e diamanti  
**Cinturino:** Pelle  
**Dimensione:** 36 mm

Euro 6.500 - 8.000





58

## GIRARD PERREGAUX

*ANNIVERSARY LIMITED EDITION 200 ESEMPLARI REF. 4961 IN ORO ROSA 18K, QUADRANTE ANTRACITE CON INDICI APPLICATI E PICCOLI SECONDI AL SEI, CIRCA 1991*

**Marchio:** Girard Perregaux

**Modello:** Anniversary limited edition

**Anno:** circa 1991

**Referenza:** 4961

**Quadrante:** Antracite

**Movimento:** Carica manuale

**Cal:** 233-119

**Materiale:** Oro rosa 18k

**Cinturino:** Pelle

**Dimensione:** 33x27 mm

Euro 2.000 - 3.000



## PIAGET

EMPERADOR IN ORO ROSA 18K, QUADRANTE DI FORMA ARGENTÉ CON INSERTI CLOUS DE PARIS, PICCOLI SECONDI E RISERVA DI CARICA, CIRCA 1990

**Marchio:** Piaget

**Modello:** Emperador

**Anno:** circa 1990

**Referenza:** G0A25037

**Quadrante:** Argenté

**Cassa N°:** 938.XXX

**Movimento:** Automatico

**Materiale:** Oro rosa 18k

**Cinturino:** Pelle

**Dimensione:** 33x29 mm

Euro 3.000 - 6.000





60

## GERALD GENTA

*DEMI PERPETUELLE REF. G 2426/4 IN ORO GIALLO 18K CON ANSE VENDOME, QUADRANTE ARGENTÈ CON NUMERI ROMANI E INDICAZIONE DELLE FASI LUNARI, CIRCA 1990*

**Marchio:** Gerald Genta  
**Modello:** Demi Perpetuelle  
**Anno:** circa 1990  
**Referenza:** G 2426/4  
**Quadrante:** Argentè  
**Cassa N°:** 25.809  
**Movimento:** Automatico  
**Cal:** 926  
**Movimento N°:** 1.553  
**Materiale:** Oro giallo 18k  
**Cinturino:** Pelle con fibbia originale  
**Dimensione:** 33 mm

Euro 6.000 - 12.000



## A. LANGE & SÖHNE

SAXONIA REF. 105.022 IN ORO GIALLO 18K CON FONDELLO A VISTA, QUADRANTE ARGENTÉ CON DATARIO E PICCOLI SECONDI AL SEI, CIRCA 1998

**Marchio:** A. Lange & Söhne  
**Modello:** Saxonia  
**Anno:** circa 1998  
**Referenza:** 105.022  
**Quadrante:** Argenté  
**Cassa N°:** 136.XXX  
**Movimento:** Carica manuale  
**Cal:** L941.3  
**Movimento N°:** 25.XXX  
**Materiale:** Oro giallo 18k  
**Bracciale:** Pelle  
**Dimensione:** 34 mm

Euro 5.000 - 10.000





62

## BREGUET

*MARINE REF. 3400 IN PLATINO 950, QUADRANTE ARGENTÈ CON INSERTO CLOUS DE PARIS, NUMERI ROMANI E DATARIO AL SEI, CIRCA 1990*

**Marchio:** Breguet

**Modello:** Marine

**Anno:** circa 1990

**Referenza:** 3400

**Quadrante:** Argentè

**Cassa N°:** 1537D

**Movimento:** Automatico

**Cal:** 889/1

**Materiale:** Platino 950

**Cinturino:** Pelle con deployante originale

**Dimensione:** 35,5 mm

Euro 5.000 - 10.000



## FRANCK MULLER

*DATE REF. 3801 S6 Q IN ORO GIALLO 18K, QUADRANTE BIANCO CON DATARIO A LANCETTA E NUMERI BREGUET, ROTORE IN PLATINO, CIRCA 1990*

**Marchio:** Franck Muller  
**Modello:** Date  
**Anno:** circa 1990  
**Referenza:** 3801 S6 Q  
**Quadrante:** Bianco  
**Cassa N°:** 09  
**Movimento:** Automatico  
**Cal:** 2892-2  
**Materiale:** Oro giallo 18k  
**Cinturino:** Pelle  
**Dimensione:** 35 mm  
Euro 5.000 - 10.000





64

## ROGER DUBUIS

HOMMAGE CHRONOGRAPH REF. H37 IN ORO ROSA 18K CON FONDELLO A VISTA, QUADRANTE BITONALE A SETTORI, CON SCATOLA ORIGINALE, CIRCA 1995

**Marchio:** Roger Dubuis

**Modello:** Hommage Chronograph

**Anno:** circa 1995

**Referenza:** H37

**Quadrante:** Bitonale crema e rame

**Movimento:** Carica manuale

**Cal:** RD 56

**Movimento N°:** 95

**Materiale:** Oro rosa 18k

**Cinturino:** Pelle con fibbia originale

**Dimensione:** 37 mm

**Accessori:** Scatola originale

Euro 15.000 - 30.000

*Prodotta tra il 1995 e il 2003, la famiglia Hommage di Roger Dubuis ha dato vita ad alcuni tra i cronografi "Modern Vintage" più interessanti nell'ambito collezionistico odierno. Come suggerisce il nome, la linea si ispira fortemente alla tradizione di Patek Philippe; un legame profondo dovuto al fatto che lo stesso Roger Dubuis ha lavorato a lungo per la celebre manifattura ginevrina prima di lasciarla, negli anni '80, per proseguire la sua attività e fondare il proprio atelier. In particolare, il modello H37 riprende notevolmente il quadrante a settori della ref. 130 di Patek Philippe, richiamando al contempo anche la celebre ref. 1463 "Tasti Tondi" del 1940, il primo cronografo impermeabile di Patek con pulsanti rotondi.*

*Questo eccezionale cronografo a due contatori è animato dal calibro RD 56, che poggia sul leggendario Lemania 2310, storicamente utilizzato per i più celebri movimenti Patek Philippe del passato.*



# *Chrono Hommage H37*

---





65

## LONGINES

*INSOLITO SERGE MANZON REF. 5014 IN ARGENTO, QUADRANTE SPECCHIATO A SETTORI, CIRCA 1970*

**Marchio:** Longines  
**Modello:** Solo tempo collezione Serge Manzon  
**Anno:** circa 1970  
**Referenza:** 5014  
**Quadrante:** Specchiato  
**Cassa N°:** 17.200.XXX  
**Movimento:** Elettromeccanico  
**Cal:** 7102  
**Materiale:** Argento  
**Cinturino:** Pelle  
**Dimensione:** 48x20 mm

Euro 1.000 - 2.000

66

## LONGINES

*PECULIARE SERGE MANZON REF. 5024 IN ARGENTO, QUADRANTE SPECCHIATO A SETTORI, CIRCA 1970*

**Marchio:** Longines  
**Modello:** Solo tempo collezione Serge Manzon  
**Anno:** circa 1970  
**Referenza:** 5024  
**Quadrante:** Specchiato  
**Cassa N°:** 17.142.XXX  
**Movimento:** Carica manuale  
**Cal:** 322  
**Movimento N°:** 51.944.XXX  
**Materiale:** Argento  
**Cinturino:** Pelle  
**Dimensione:** 40x26 mm

Euro 1.000 - 2.000





67

## ROLEX

*ELEGANTE OROLOGIO ART DECÒ DI FORMA IN ORO ROSA 18K CON BRACCIALE INTEGRATO, QUADRANTE ARGENTÈ, CIRCA 1938*

**Marchio:** Rolex  
**Modello:** Art Decò  
**Anno:** circa 1938  
**Referenza:** 3417  
**Quadrante:** Argentè  
**Cassa N°:** 46.XXX  
**Movimento:** Carica manuale  
**Materiale:** Oro rosa 18k  
**Bracciale:** Oro rosa 18k  
**Dimensione:** 32x11 mm  
**Peso:** 35,6 g

Euro 3.000 - 4.000

68

## ROLEX

*ELEGANTE ORCHID REF. 9674 IN ORO GIALLO 18K, QUADRANTE ARGENTÈ SOLEIL CON INDICI APPLICATI, CIRCA 1950*

**Marchio:** Rolex  
**Modello:** Orchid  
**Anno:** circa 1950  
**Referenza:** 9674  
**Quadrante:** Argentè Soleil  
**Cassa N°:** 49.XXX  
**Movimento:** Carica manuale  
**Materiale:** Oro giallo 18k  
**Cinturino:** Pelle  
**Dimensione:** 15 mm

Euro 1.200 - 1.800





69

## OMEGA

*ELEGANTE COCKTAIL WATCH IN ORO BIANCO 18K CON GHIERA E ANSE IMPREZIOSITE DA DIAMANTI, QUADRANTE ARGENTÈ CON INDICI APPLICATI, CIRCA 1947*

**Marchio:** Omega  
**Modello:** Cocktail Watch  
**Anno:** circa 1947  
**Quadrante:** Argentè  
**Movimento:** Carica manuale  
**Movimento N°:** 11.407.XXX  
**Materiale:** Oro bianco 18k e diamanti  
**Bracciale:** Oro bianco 18k  
**Dimensione:** 15 mm

Euro 1.500 - 2.000

70

## ROLEX

*SOLO TEMPO IN ORO ROSA 9K, QUADRANTE ARGENTÈ FIRMATO "HENDERSONS" CON NUMERI APPLICATI E PICCOLI SECONDI AL SEI, CIRCA 1930*

**Marchio:** Rolex  
**Modello:** Solo tempo  
**Anno:** circa 1930  
**Referenza:** 389  
**Quadrante:** Argentè  
**Cassa N°:** 43.XXX  
**Movimento:** Carica manuale  
**Materiale:** Oro rosa 9k  
**Bracciale:** Laminato elastico  
**Dimensione:** 23,5 mm

Euro 1.000 - 2.000



## CARTIER

*TANK VERMEIL IN ARGENTO LAMINATO, QUADRANTE CHAMPAGNE CON NUMERI ROMANI, CIRCA 1980*



**Marchio:** Cartier  
**Modello:** Tank  
**Anno:** circa 1980  
**Quadrante:** Champagne  
**Cassa N°:** 3 124.805  
**Movimento:** Quarzo  
**Materiale:** Argento laminato oro  
**Cinturino:** Pelle  
**Dimensione:** 28x21 mm

Euro 500 - 800

## JAEGER-LECOULTRE

*OROLOGIO DI FORMA IN ORO GIALLO 18K, QUADRANTE ARGENTÈ CON PICCOLI SECONDI AL SEI, INDICI APPLICATI E LANCETTE DAUPHINE, CIRCA 1940*

**Marchio:** Jaeger-LeCoultre  
**Modello:** Forma  
**Anno:** circa 1940  
**Quadrante:** Argentè  
**Cassa N°:** 440.XXX  
**Movimento:** Carica manuale  
**Cal:** 417/35  
**Movimento N°:** 517.XXX  
**Materiale:** Oro giallo 18k  
**Cinturino:** Pelle  
**Dimensione:** 25 mm

Euro 1.000 - 2.000





73

## PATEK PHILIPPE

*OROLOGIO DI FORMA REF. 3519 IN ORO GIALLO 18K, QUADRANTE DORÈ CON INDICI APPLICATI, CIRCA 1960*

**Marchio:** Patek Philippe  
**Modello:** Forma  
**Anno:** circa 1960  
**Referenza:** 3519  
**Quadrante:** Dorè  
**Cassa N°:** 2.648.XXX  
**Movimento:** Carica manuale  
**Cal:** 23-300  
**Movimento N°:** 1.140.XXX  
**Materiale:** Oro giallo 18k  
**Cinturino:** Pelle  
**Dimensione:** 27x25 mm

Euro 4.000 - 6.000

74

## PATEK PHILIPPE

*CALATRAVA REF. 3442 IN ORO BIANCO 18K, QUADRANTE ARGENTÉ PERSONALIZZATO PER GUBELIN, CIRCA 1960*

**Marchio:** Patek Philippe  
**Modello:** Calatrava  
**Anno:** circa 1960  
**Referenza:** 3442  
**Quadrante:** Argenté  
**Cassa N°:** 2.625.XXX  
**Movimento:** Automatico  
**Cal:** 23-300  
**Movimento N°:** 790.XXX  
**Materiale:** Oro bianco  
**Cinturino:** Pelle  
**Dimensione:** 28 mm

Euro 2.000 - 4.000



## VACHERON & CONSTANTIN

*AFFASCINANTE SQUELETTE REF. 33114 IN ORO GIALLO 18K,  
QUADRANTE CON MOVIMENTO A VISTA, CON SCATOLA ORIGINALE,  
CIRCA 1990*

**Marchio:** Vacheron & Constantin

**Modello:** Squelette

**Anno:** circa 1990

**Referenza:** 33114

**Quadrante:** Scheletrato

**Cassa N°:** 583.XXX

**Movimento:** Carica manuale

**Movimento N°:** 746.XXX

**Materiale:** Oro giallo 18k

**Cinturino:** Pelle

**Dimensione:** 30 mm

**Accessori:** Scatola originale

Euro 5.000 - 10.000





76

## PATEK PHILIPPE

*CALATRAVA REF. 2508 IN ORO ROSA 18K CASSA A VITE, QUADRANTE ARGENTÈ CON NUMERI ARABI APPLICATI E SECONDI CENTRALI, CIRCA 1965*

**Marchio:** Patek Philippe  
**Modello:** Calatrava  
**Anno:** circa 1965  
**Referenza:** 2508  
**Quadrante:** Argentè  
**Cassa N°:** 692.XXX  
**Movimento:** Carica manuale  
**Cal:** 27SC  
**Movimento N°:** 712.XXX  
**Materiale:** Oro rosa 18k  
**Cinturino:** Pelle  
**Dimensione:** 35 mm

Euro 10.000 - 15.000

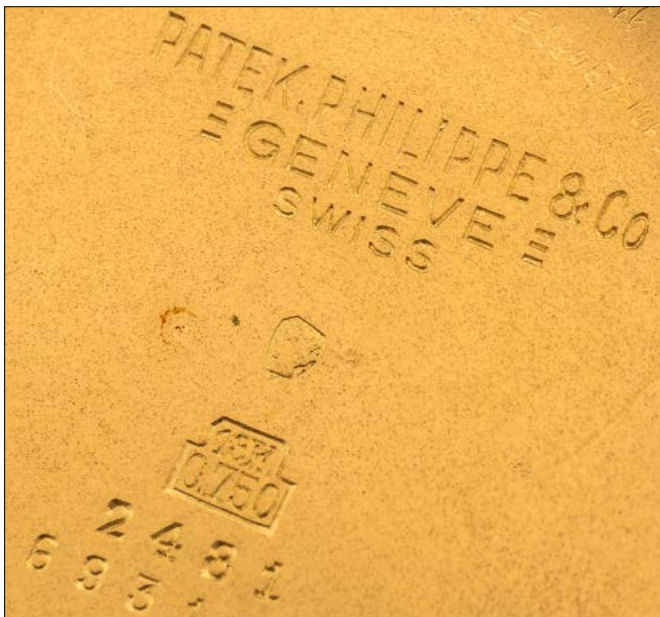


## PATEK PHILIPPE

RAFFINATO CALATRAVA REF. 2481 IN ORO GIALLO 18K, QUADRANTE ARGENTÈ IN PATINA CON INDICI APPLICATI E LANCETTE DAUPHINE, CIRCA 1958

**Marchio:** Patek Philippe  
**Modello:** Calatrava  
**Anno:** circa 1958  
**Referenza:** 2481  
**Quadrante:** Argentè  
**Cassa N°:** 693.XXX  
**Movimento:** Carica manuale  
**Cal:** 27 SC  
**Movimento N°:** 706.XXX  
**Materiale:** Oro giallo 18k  
**Cinturino:** Pelle  
**Dimensione:** 37 m

Euro 10.000 - 15.000





78

## PATEK PHILIPPE

RARO "HOODED LUGS" REF. 544 IN ACCIAIO E ORO ROSA CON ANSE CACHÈ, QUADRANTE ROSA FIRMATO "FRECCERO" CON PICCOLI SECONDI AL SEI, CIRCA 1940

**Marchio:** Patek Philippe  
**Modello:** Hooded Lugs  
**Anno:** circa 1940  
**Referenza:** 544  
**Quadrante:** Salmone  
**Cassa N°:** 506.XXX  
**Movimento:** Carica manuale  
**Cal:** 12-120  
**Movimento N°:** 920.XXX  
**Materiale:** Acciaio e oro rosa  
**Cinturino:** Pelle  
**Dimensione:** 34 mm

Euro 15.000 - 30.000

*In produzione all'incirca dal 1938 fino alla fine degli anni Quaranta, il Patek Philippe ref. 544 era disponibile in diversi materiali, nello specifico in oro rosa, oro giallo, acciaio inossidabile e in versione bicolore (acciaio e oro), come l'esemplare qui presentato.*

*A rendere particolarmente raro e affascinante questo orologio è il quadrante firmato "Freccero". Questa doppia firma racconta una storia di eccellenza nata nel 1868 a Montevideo, in Uruguay, quando Francisco Freccero e Oscar Spangenberg fondarono la "Spangenberg y Freccero". Sebbene il successo iniziale arrivò grazie ai gioielli di alta manifattura creati internamente, ben presto l'attività diventò il punto di riferimento a Montevideo per l'orologeria svizzera, guadagnandosi un rapporto privilegiato con le più prestigiose manifatture d'oltreoceano, a partire da Patek Philippe.*



# *Hooded Lugs Freccero*

---





79

## ROLEX

*PRINCE REF. 971 IN ORO GIALLO 18K E ACCIAIO CON CASSA LAVORATA, QUADRANTE ARGENTÈ BITONALE CON PICCOLI SECONDI AL SEI, CIRCA 1938*

**Marchio:** Rolex  
**Modello:** Prince  
**Anno:** circa 1938  
**Referenza:** 971  
**Quadrante:** Argentè bitonale  
**Cassa N°:** 60.XXX  
**Movimento:** Carica manuale  
**Movimento N°:** 7.XXX  
**Materiale:** Oro giallo 18k e acciaio  
**Cinturino:** Pelle  
**Dimensione:** 35x23 mm

Euro 4.000 - 8.000

80

## ROLEX

*SOLO TEMPO REF. 4498 IN ACCIAIO CON ANSE CORNES DE VACHE, QUADRANTE ARGENTÈ CON PICCOLI SECONDI AL SEI, CIRCA 1952*

**Marchio:** Rolex  
**Modello:** Solo tempo  
**Anno:** circa 1952  
**Referenza:** 4498  
**Quadrante:** Argentè  
**Cassa N°:** 898.XXX  
**Movimento:** Carica manuale  
**Materiale:** Acciaio  
**Cinturino:** Pelle  
**Dimensione:** 35 mm

Euro 4.000 - 6.000



## OMEGA

SOLO TEMPO REF. N 6555 IN ORO BIANCO 18K, QUADRANTE ARGENTÈ CON INDICI IN DIAMANTI E PICCOLI SECONDI AL SEI, CIRCA 1956



**Marchio:** Omega  
**Modello:** Solo tempo  
**Anno:** circa 1956  
**Referenza:** N 6555  
**Quadrante:** Argentè  
**Cassa N°:** D 17491  
**Movimento:** Carica manuale  
**Cal:** 302  
**Movimento N°:** 15.029.XXX  
**Materiale:** Oro bianco 14k  
**Cinturino:** Pelle  
**Dimensione:** 32 mm

Euro 2.000 - 4.000

## ROLEX

DATEJUST REF. 6605 IN ORO GIALLO 18K, QUADRANTE CHAMPAGNE CON INDICI A DELTOIDE E LANCETTE ALPHA, CIRCA 1956

**Marchio:** Rolex  
**Modello:** Datejust  
**Anno:** circa 1956  
**Referenza:** 6605  
**Quadrante:** Champagne  
**Cassa N°:** 215.XXX  
**Movimento:** Automatico  
**Cal:** 1065  
**Movimento N°:** 712.XXX  
**Materiale:** Oro giallo 18k  
**Cinturino:** Pelle con fibbia originale  
**Dimensione:** 36 mm

Euro 7.000 - 12.000





83

## PATEK PHILIPPE

RARO CALATRAVA REF. 96 IN ORO ROSA 18K, QUADRANTE NERO LUCIDO CON PICCOLI SECONDI AL SEI, MINUTERIA CHEMIN DE FER E LANCETTE DAUPHINE, CIRCA 1938

**Marchio:** Patek Philippe  
**Modello:** Calatrava  
**Anno:** circa 1938  
**Referenza:** 96  
**Quadrante:** Nero  
**Cassa N°:** 296.XXX  
**Movimento:** Carica manuale  
**Cal:** 12-120  
**Movimento N°:** 829.XXX  
**Materiale:** Oro rosa 18k  
**Cinturino:** Pelle  
**Dimensione:** 31 mm

Euro 10.000 - 20.000

Introdotta nel 1932 e rimasta in catalogo per ben 41 anni, la ref. 96 di Patek Philippe rappresenta il pilastro fondamentale dell'intera collezione, venendo considerata ancora oggi il Calatrava per eccellenza, nonché il primo modello della maison ad essere prodotto in serie.

La produzione storica della ref. 96 può essere suddivisa in quattro serie principali in base al movimento adottato. Il lotto qui presentato appartiene alla Seconda Serie, equipaggiata con il calibro 12-120 di Patek Philippe, prodotto tra il 1935 e il 1952.

Dal punto di vista estetico, questo pezzo incarna l'eleganza intramontabile dell'icona: la cassa, dalle proporzioni armoniose, è caratterizzata da una lunetta piatta e lucida e da anse integrate e leggermente ricurve. A renderlo eccezionale è lo splendido contrasto cromatico, dove la calda tonalità della cassa si sposa con un raro e magnetico quadrante nero.



*Rose Gold Black Dial 96*

---





84

## CARTIER

*TANK LOUIS IN ORO GIALLO 18K, QUADRANTE BIANCO CON NUMERI ROMANI, CIRCA 1990*

**Marchio:** Cartier  
**Modello:** Tank Louis  
**Anno:** circa 1990  
**Quadrante:** Bianco  
**Cassa N°:** M 20001289  
**Movimento:** Quarzo  
**Materiale:** Oro giallo 18k  
**Cinturino:** Pelle  
**Dimensione:** 31x23,5 mm

Euro 3.000 - 5.000

85

## AUDEMARS PIGUET

*EXTRAPIATTO REF. 5043 IN ORO GIALLO 18K, QUADRANTE BIANCO CON INDICI DORATI, CON SCATOLA, GARANZIA E VETRO DI RICAMBIO, CIRCA 1950*

**Marchio:** Audemars Piguet  
**Modello:** Extrapiatto  
**Anno:** circa 1950  
**Referenza:** 5043  
**Quadrante:** Argento  
**Cassa N°:** 13.XXX  
**Movimento:** Carica manuale  
**Cal:** 9° 9/12  
**Movimento N°:** 70.XXX  
**Materiale:** Oro giallo 18k  
**Cinturino:** Pelle  
**Dimensione:** 33 mm  
**Accessori:** Scatola, garanzia e vetro di ricambio

Euro 3.000 - 6.000



## CARTIER

FABERGÉ JUMBO REF. 78101 IN ORO GIALLO 18K CON CASSA TONNEAU, QUADRANTE PARIS BIANCO CON NUMERI ROMANI, CON SCATOLA ORIGINALE, CIRCA 1970

**Marchio:** Cartier  
**Modello:** Fabergé Jumbo  
**Anno:** circa 1970  
**Referenza:** 78101  
**Quadrante:** Bianco  
**Cassa N°:** 1.626  
**Movimento:** Carica manuale  
**Cal:** 78-1  
**Materiale:** Oro giallo 18k  
**Cinturino:** Pelle  
**Dimensione:** 32,5x26 mm  
**Accessori:** Scatola originale

Euro 4.000 - 6.000





87

## ROLEX

LADY DATEJUST REF. 69178 IN ORO GIALLO 18K, QUADRANTE CHAMPAGNE CON INDICI APPLICATI, CON SCATOLA E GARANZIA, CIRCA 1984

**Marchio:** Rolex  
**Modello:** Lady Datejust  
**Anno:** circa 1984  
**Referenza:** 69178  
**Quadrante:** Champagne  
**Cassa N°:** 8.709.XXX  
**Movimento:** Automatico  
**Cal:** 2135  
**Materiale:** Oro giallo 18k  
**Bracciale:** Oro giallo 18k President  
**Dimensione:** 26 mm  
**Accessori:** Scatola e garanzia

Euro 5.000 - 10.000



## ROLEX

DAY-DATE PRESIDENT REF. 18038 IN ORO GIALLO 18K, QUADRANTE CHAMPAGNE E MINUTERIA CON NUMERI ROMANI, CON SCATOLA ORIGINALE, CIRCA 1984

**Marchio:** Rolex

**Modello:** Day-Date President

**Anno:** circa 1984

**Referenza:** 18038

**Quadrante:** Champagne

**Cassa N°:** 8.647.XXX

**Movimento:** Automatico

**Cal:** 3055

**Materiale:** Oro giallo 18k

**Bracciale:** Oro giallo 18k President

**Dimensione:** 36 mm

**Accessori:** Scatola originale e taccuino Rolex

Euro 10.000 - 15.000

Caratterizzato dalla presenza dell'innovativa finestrella a ore 12, che indica per intero il giorno della settimana, il Rolex Day-Date si è rapidamente affermato, sin dal suo lancio sul mercato nel 1956, come simbolo di influenza e di potere. Consacrato dalle pubblicità dell'epoca con lo slogan "Men who guide the destinies of the world wear Rolex watches", l'orologio entra nella storia con il soprannome "President": numerose furono infatti le personalità di spicco che indossarono il segnatempo, da Lyndon B. Johnson, in occasione del suo insediamento alla Casa Bianca, a Eisenhower.





89

## BREGUET

CRONOGRIFO TYPE XX FLYBACK REF. 5101/54 IN ACCIAIO CON TASTI A POMPA, QUADRANTE NERO MATTE CON CONTATORI AL TRE E AL NOVE, CIRCA 1954

**Marchio:** Breguet  
**Modello:** Cronografo Type XX  
**Anno:** circa 1954  
**Referenza:** 5101/54  
**Quadrante:** Nero matte  
**Cassa N°:** 8.XXX  
**Movimento:** Carica manuale  
**Cal:** Valjoux 222  
**Materiale:** Acciaio  
**Cinturino:** Pelle  
**Dimensione:** 38 mm

Euro 8.000 - 16.000

*Il "Type XX" nacque come codice di progetto del Ministero della Difesa francese per definire i rigidi standard dei cronografi destinati alla propria Aeronautica. Nel 1954, a seguito dei primi prototipi, la French Air Force emise a Breguet un importante ordine di 1.100 esemplari contrassegnati dal numero di referenza 5101/54, di cui l'orologio qui presentato rappresenta un rarissimo ed eccellente esemplare.*

*Questa versione militare si distingueva per la cassa da 38,3 mm, il calibro Valjoux 222 con funzione flyback, la corona a pera e un quadrante privo di loghi o scritte per garantire la massima leggibilità.*

*La storia di questo specifico esemplare è impressa sul suo fondello: qui si trovano infatti incise le scadenze dei controlli periodici contrassegnate dalla sigla FG (Fin de Garantie). Con annotazioni che coprono quasi ogni due anni dal 1956 al 1982, l'orologio testimonia oltre vent'anni di affascinante e documentato servizio nei cieli francesi.*



# *Type XX French Navy*

---





90

## PATEK PHILIPPE

ELLIPSE REF. 3548 IN ORO BIANCO 18K, QUADRANTE ARGENTÈ SOLEIL CON INDICI A BASTONE APPLICATI, CIRCA 1980

**Marchio:** Patek Philippe  
**Modello:** Ellipse  
**Anno:** circa 1980  
**Referenza:** 3548  
**Quadrante:** Argentè Soleil  
**Cassa N°:** 26.686.XXX  
**Movimento:** Carica manuale  
**Cal:** 23-300  
**Movimento N°:** 1.152.XXX  
**Materiale:** Oro bianco 18k  
**Cinturino:** Pelle  
**Dimensione:** 32x27 mm

Euro 7.000 - 10.000

91

## PATEK PHILIPPE

ELLIPSE REF. 3545 IN ORO GIALLO 18K CON BRACCIALE INTEGRATO GAY FRÈRES, QUADRANTE BLU TROPICAL E INDICI APPLICATI, CIRCA 1980

**Marchio:** Patek Philippe  
**Modello:** Ellipse  
**Anno:** circa 1980  
**Referenza:** 3545  
**Quadrante:** Blu Soleil virato oro  
**Cassa N°:** 2.675.XXX  
**Movimento:** Carica manuale  
**Cal:** 23-300  
**Materiale:** Oro giallo 18k  
**Bracciale:** Oro giallo 18k  
**Dimensione:** 32,5x27,5 mm  
**Peso:** 91 g

Euro 6.000 - 10.000

*Il Patek Philippe Ellipse ref. 3545 rappresenta una delle interpretazioni più particolari della celebre collezione, distinguendosi per la forma ellittica disposta in orizzontale anziché verticale. Questa configurazione, prodotta in quantità inferiori, è apprezzata e ricercata dai collezionisti.*

*Il quadrante, originariamente concepito in tonalità blu soleil, ha acquisito nel tempo una splendida viratura dorata, scoprendo il materiale originale su cui era stato applicato il colore. L'insieme dell'eleganza della cassa ellittica e la particolarità del quadrante, rende questo esemplare una delle interpretazioni più affascinanti dell'Ellipse.*



## CARTIER

CINTRÉE DUAL TIME IN ORO GIALLO 18K, DOPPIO FUSO ORARIO  
 QUADRANTE ARGENTÈ CON NUMERI ROMANI, CIRCA 1990

**Marchio:** Cartier

**Modello:** Cintrée Dual Time

**Anno:** circa 1990

**Quadrante:** Bianco

**Cassa N°:** A.106.XXX

**Movimento:** Carica manuale

**Cal:** ETA 2412

**Materiale:** Oro giallo 18k

**Cinturino:** Pelle con deployante originale

**Dimensione:** 45x23 mm

Euro 13.000 - 18.000

*Il Cartier Tank Cintrée Dual Time è una delle interpretazioni più affascinanti e sofisticate della celebre cassa Cintrée, originariamente introdotta da Cartier nel 1921 e progettata per adattarsi all'anatomia del polso grazie alla sua forma curva.*

*Questa versione, introdotta sul mercato negli anni '90, si differenzia dalla maggior parte degli orologi Dual Time grazie alla presenza di due movimenti completamente indipendenti che permettono di visualizzare anche fusi orari con differenze di 30 minuti.*

*Il quadrante superiore, caratterizzato dalla presenza della minuteria Chemin de Fer e di tutti e dodici i numeri romani, e quello inferiore, in cui è invece indicata solo la configurazione 3-6-9-12, consentono di distinguere a colpo d'occhio i due orari.*





## VACHERON & CONSTANTIN

*PATRIMONY REF 43034 IN PLATINO 950 E DIAMANTI, QUADRANTE CHAMPAGNE, CIRCA 1960*

**Marchio:** Vacheron & Constantin

**Modello:** Solo tempo

**Anno:** circa 1960

**Referenza:** 43034

**Quadrante:** Champagne

**Cassa N°:** 569.XXX

**Movimento:** Automatico

**Cal:** K1120

**Movimento N°:** 884.XXX

**Materiale:** Platino e diamanti

**Cinturino:** Pelle

**Dimensione:** 36 mm

Euro 5.000 - 10.000



## PATEK PHILIPPE

RARO CALATRAVA REF. 570 IN ORO GIALLO 18K, QUADRANTE NERO LUCIDO A SPECCHIO CON INDICI IN DIAMANTI E LANCETTE DAUPHINE, CIRCA 1955

**Marchio:** Patek Philippe  
**Modello:** Calatrava  
**Anno:** circa 1955  
**Referenza:** 570  
**Quadrante:** Nero "Glossy"  
**Cassa N°:** 312.XXX  
**Movimento:** Carica manuale  
**Cal:** 27SC  
**Movimento N°:** 705.XXX  
**Materiale:** Oro giallo 18k  
**Cinturino:** Pelle  
**Dimensione:** 35 mm

Euro 20.000 - 30.000

*Introdotta come evoluzione della celebre ref. 96, la ref. 570 riscosse fin da subito un enorme successo, rimanendo in produzione per ben 30 anni. Realizzata prevalentemente in metalli preziosi, questa icona di Patek Philippe è stata declinata nel tempo in numerose varianti di quadrante.*

*A rendere questo esemplare un pezzo di eccezionale rarità è il magnifico quadrante laccato nero con grafiche stampate in oro. Il profondo sfondo scuro è splendidamente illuminato da quattro diamanti disposti ai punti cardinali.*





95

## PATEK PHILIPPE

CARRÈ REF. 2488 IN ORO BIANCO 18K, QUADRANTE ARGENTÈ FIRMATO "GOBBI MILANO" CON INDICI IN DIAMANTI E PICCOLI SECONDI AL SEI, CON ESTRATTO D'ARCHIVIO, CIRCA 1957

**Marchio:** Patek Philippe

**Modello:** Carrè

**Anno:** circa 1957

**Referenza:** 2488

**Quadrante:** Argentè

**Cassa N°:** 698.XXX

**Movimento:** Carica manuale

**Cal:** 10"200

**Movimento N°:** 747.XXX

**Materiale:** Oro bianco 18k

**Cinturino:** Pelle con fibbia originale

**Dimensione:** 34x28 mm

**Accessori:** Estratto d'archivio

Euro 15.000 - 30.000

*Il Patek Philippe ref. 2488, introdotto nei primi anni Cinquanta, rappresenta uno degli esempi più puri di design geometrico e Mid-Century della manifattura ginevrina. Sebbene questo modello sia stato prodotto principalmente in oro giallo o rosa, l'esemplare qui presentato rappresenta una rarità, configurandosi come l'unico esemplare conosciuto in oro bianco impregiato da un quadrante con indici in diamanti.*

*Ad accrescere la straordinaria importanza storica di questo pezzo è la prestigiosa doppia firma sul quadrante dello storico concessionario milanese "Gobbi", ma a renderlo un oggetto dal valore sentimentale e storico irripetibile è la sua illustre provenienza: l'orologio è stato infatti donato da Massimo e Milly Moratti, come testimonia l'incisione sul fondello.*

*Questo eccezionale segnatempo si presenta oggi sul mercato come un inedito assoluto fresh to the market, offrendo ai collezionisti un'opportunità di acquisto davvero unica.*



*Carrè Tortue 2488 Gobbi Milano*

---





96

## ROLEX

*DATEJUST REF. 116233 IN ACCIAIO E ORO GIALLO, QUADRANTE BIANCO CON INDICI A BASTONE, MINUTERIA CON NUMERI ROMANI E DATARIO AL TRE, CIRCA 2015*

**Marchio:** Rolex  
**Modello:** Datejust  
**Anno:** circa 2015  
**Referenza:** 116233  
**Quadrante:** Bianco  
**Cassa N°:** T70J1XXX  
**Movimento:** Automatico  
**Cal:** 3135  
**Materiale:** Acciaio e oro giallo  
**Bracciale:** Acciaio e oro giallo Oyster  
**Dimensione:** 36 mm

Euro 5.000 - 8.000

97

## ROLEX

*DATEJUST REF. 16220 IN ACCIAIO GHIERA GODRONATA, QUADRANTE BIANCO CON INDICI APPLICATI, CON GARANZIA ORIGINALE, CIRCA 1990*

**Marchio:** Rolex  
**Modello:** Datejust  
**Anno:** circa 1990  
**Referenza:** 16220  
**Quadrante:** Bianco  
**Cassa N°:** E.172.XXX  
**Movimento:** Automatico  
**Cal:** 3135  
**Materiale:** Acciaio  
**Bracciale:** Acciaio Oyster  
**Dimensione:** 36 mm  
**Accessori:** Garanzia originale e libretto

Euro 3.000 - 6.000

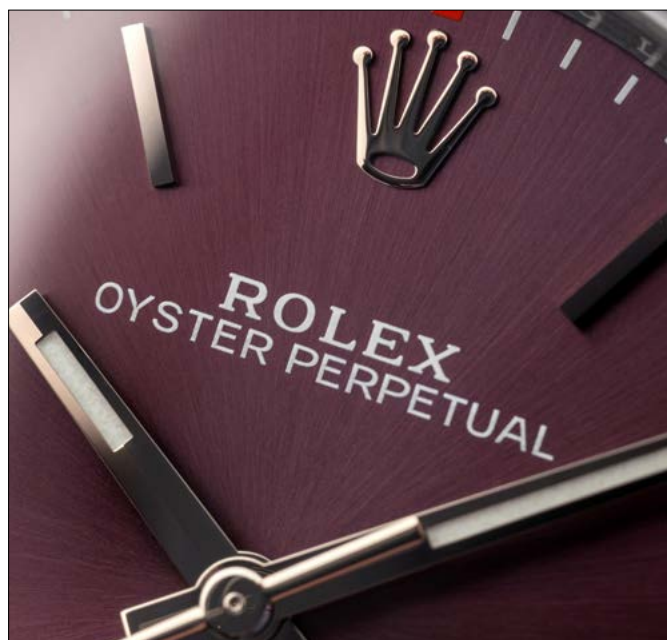


## ROLEX

OYSTER PERPETUAL REF. 114300 IN ACCIAIO, QUADRANTE VINACCIA SOLEIL CON PICCOLI INDICI ROSSI, CON SCATOLA E GARANZIA, CIRCA 2018

**Marchio:** Rolex  
**Modello:** Oyster Perpetual  
**Anno:** circa 2018  
**Referenza:** 114300  
**Quadrante:** Vinaccia Soleil  
**Cassa N°:** 9E6Q6XXX  
**Movimento:** Automatico  
**Cal:** 3132  
**Materiale:** Acciaio  
**Bracciale:** Acciaio Oyster  
**Dimensione:** 39 mm  
**Accessori:** Scatola e garanzia

Euro 5.500 - 8.000





99

## VACHERON & CONSTANTIN

*OROLOGIO DA TASCA OPENFACE IN ORO GIALLO 18K CON CARICA A CHIAVETTA, QUADRANTE IN SMALTO BIANCO, CIRCA 1850*

**Marchio:** Vacheron & Constantin  
**Modello:** Openface  
**Anno:** circa 1850  
**Quadrante:** Smalto bianco  
**Cassa N°:** 56.XXX  
**Movimento:** Carica a chiavetta, scappamento ad ancora  
**Materiale:** Oro giallo 18k  
**Dimensione:** 46 mm  
**Peso:** 60,7 g

Euro 1.500 - 3.000

100

## VACHERON & CONSTANTIN

*OROLOGIO DA TASCA EXTRAPIATTO IN ORO BIANCO 18K, QUADRANTE ARGENTÈ, CARICA MANUALE, CIRCA 1960*

**Marchio:** Vacheron & Constantin  
**Modello:** Extrapiatto  
**Anno:** circa 1960  
**Referenza:** 7500  
**Quadrante:** Argentè  
**Cassa N°:** 432.XXX  
**Movimento:** Carica manuale  
**Cal:** K1001/2  
**Movimento N°:** 569.XXX  
**Materiale:** Oro bianco 18k  
**Dimensione:** 39 mm  
**Peso:** 38,2 g

Euro 1.000 - 2.000



## LONGINES

OROLOGIO DA TASCA IN ORO BIANCO 18K, QUADRANTE ARGENTÈ CON NUMERI BREGUET APPLICATI E PICCOLI SECONDI AL SEI, CON SCATOLA ORIGINALE, CIRCA 1930

**Marchio:** Longines  
**Modello:** Tasca  
**Anno:** circa 1930  
**Quadrante:** Argentè  
**Cassa N°:** 4.897.XXX  
**Movimento:** Carica manuale con scappamento ad ancora  
**Cal:** 18.95M  
**Movimento N°:** 4.897.XXX  
**Materiale:** Oro bianco 18k  
**Dimensione:** 45 mm  
**Accessori:** Scatola originale  
**Peso:** 46 g

Euro 1.000 - 1.500



## PATEK PHILIPPE

OROLOGIO DA TASCA OPENFACE IN ORO GIALLO 18K, QUADRANTE IN SMALTO BIANCO FIRMATO "F. W. EISENHART BERNE-INTERLAKEN" E NUMERI BREGUET, CIRCA 1920

**Marchio:** Patek Philippe  
**Modello:** Openface  
**Anno:** circa 1915/1920  
**Quadrante:** Smalto bianco numeri Breguet  
**Cassa N°:** 187.XXX  
**Movimento:** Carica manuale con scappamento ad ancora  
**Movimento N°:** 187.XXX  
**Materiale:** Oro giallo 18k  
**Dimensione:** 48 mm  
**Peso:** 70,6 g

Euro 3.000 - 5.000

*Questo splendido orologio da tasca in oro testimonia la stretta e privilegiata relazione che legava Patek Philippe ai suoi più importanti concessionari, tra cui spicca F.W. Eisenhart, attivo a Berna dal 1926 e, circa vent'anni più tardi, anche a Interlaken.*

*Come si può infatti osservare, l'architettura grafica del quadrante in smalto bianco ribalta le gerarchie tradizionali: il nome del rivenditore "F.W. Eisenhart, Berne-Interlaken" domina la scena in alto, occupando la consueta posizione d'onore del brand, mentre la firma della Maison è insolitamente posizionata in basso, curvata sopra il contatore dei piccoli secondi a ore 6.*

*A rendere il pezzo ancora più interessante è una singolare discrepanza temporale: la numerazione del movimento colloca la sua produzione originaria tra il 1915 e il 1920, ma la sede di Interlaken fu inaugurata solo nel 1948. È dunque probabile che, al momento dell'ordinazione nel secondo dopoguerra, Patek Philippe abbia utilizzato un movimento d'archivio rimasto invenduto durante il periodo dei conflitti mondiali.*





103

## PATEK PHILIPPE

*OROLOGIO DA TASCA IN ORO GIALLO 18K, QUADRANTE DORÈ GUILLOCHÈ FIRMATO "F. MICHAELSEN, ROME" CON LANCETTE A FOGLIA, CIRCA 1910*

**Marchio:** Patek Philippe

**Modello:** Tasca

**Anno:** circa 1910

**Quadrante:** Dorè Guillochè

**Cassa N°:** 236.XXX

**Movimento:** Carica manuale con scappamento ad ancora

**Materiale:** Oro giallo 18k

**Dimensione:** 32 mm

**Peso:** 33 g

Euro 2.000 - 4.000

104

## ULYSSE NARDIN

*OROLOGIO DA TASCA IN ORO GIALLO 18K, QUADRANTE ARGENTÈ CON LANCETTE E NUMERI BREGUET, PICCOLI SECONDI AL SEI, CIRCA 1940*

**Marchio:** Ulysses Nardin

**Modello:** Tasca

**Anno:** circa 1940

**Quadrante:** Argentè

**Cassa N°:** 360.XXX

**Movimento:** Carica manuale con scappamento ad ancora

**Movimento N°:** 96.XXX

**Materiale:** Oro giallo 18k

**Dimensione:** 46 mm

**Peso:** Orologio 49 g, catena 22 g

Euro 3.000 - 5.000





105

## VACHERON & CONSTANTIN

OROLOGIO DA TASCA IN ORO GIALLO 18K, QUADRANTE IN SMALTO BIANCO CON NUMERI DECÒ E PICCOLI SECONDI AL SEI, CIRCA 1915/1920

**Marchio:** Vacheron & Constantin  
**Modello:** Tasca  
**Anno:** circa 1915/1920  
**Quadrante:** Smalto bianco  
**Cassa N°:** 230.XXX  
**Movimento:** Carica manuale con scappamento ad ancora  
**Movimento N°:** 366.XXX  
**Materiale:** Oro giallo 18k  
**Dimensione:** 48,5 mm  
**Peso:** 73,8 g

Euro 3.000 - 6.000

106

## MONTBLANC

PRESTIGIOSO OROLOGIO DA TASCA IN TITANIO CON FUNZIONE DI BUSSOLA, 1858 COLLECTION EDIZIONE LIMITATA IN 100 ESEMPLARI, QUADRANTE IN DUMORTIERITE, CIRCA 2018

**Marchio:** Montblanc  
**Modello:** Tasca 1858 Collection  
**Anno:** circa 2018  
**Referenza:** 118485  
**Quadrante:** Dumortierite  
**Cassa N°:** 3/100  
**Movimento:** Carica manuale  
**Cal:** MB16.24  
**Movimento N°:** 127.XXX  
**Materiale:** Titanio  
**Dimensione:** 60 mm

Euro 5.000 - 8.000

*Il Montblanc 1858 Pocket Watch è un imponente segnatempo in titanio da 60 mm concepito per l'esplorazione montana.*

*Introdotta nel 2018 per celebrare il 160° anniversario della manifattura Minerva, il modello si distingue per lo splendido quadrante in Dumortierite blu, una pietra naturale dal fascino metallico simile al lapislazzuli.*

*Questo orologio è profondamente votato all'avventura: integra infatti una vera e propria bussola all'interno del fondello posteriore ed è animato dal calibro a carica manuale MB16.24, con 50 ore di riserva di carica. Oltre alla versione in titanio esiste anche una rarissima serie limitata realizzata in oro rosa e prodotta in soli 16 pezzi. Un perfetto connubio di stile vintage e pura funzionalità, proposto a un prezzo di listino di 49.000€.*





108

## ARSA

TRAVEL WATCH IN ARGENTO. QUADRANTE ARGENTÈ CON NUMERI DECÒ E PICCOLI SECONDI AL SEI, CIRCA 1930

**Marchio:** Arsa  
**Modello:** Travel Watch  
**Anno:** circa 1930  
**Quadrante:** Argentè  
**Cassa N°:** 400.XXX  
**Movimento:** Carica manuale  
**Materiale:** Argento 925  
**Dimensione:** 36 mm (chiuso), 26 mm (Quadrante)

Euro 200 - 400

107

## GÜBELIN

OROLOGIO DA TASCA IN OTTONE DORATO CON INDICAZIONE DELLE ORE DEL MONDO SU GHIERA GIREVOLE ESTERNA, CIRCA 1960

**Marchio:** Gubelin  
**Modello:** Ore del Mondo  
**Anno:** circa 1960  
**Quadrante:** Argentè  
**Movimento:** Carica manuale  
**Materiale:** Ottone dorato  
**Dimensione:** 52 mm

Euro 500 - 1.000



109

## MOVADO

ERMETO REF. 213-8 IN ORO GIALLO, QUADRANTE ARGENTÈ CON INDICI APPLICATI E DATARIO AL TRE, CON SCATOLA E GARANZIA, CIRCA 1960

**Marchio:** Movado  
**Modello:** Ermeto  
**Anno:** circa 1960  
**Referenza:** 213-8  
**Quadrante:** Argentè  
**Cassa N°:** 5.XXX  
**Movimento:** Carica manuale a cremagliera  
**Movimento N°:** 270.510.XXX  
**Materiale:** Oro giallo e pelle  
**Dimensione:** 27x41 mm (chiuso)  
**Accessori:** Scatola e garanzia

Euro 500 - 800



## AUDEMARS PIGUET

*RARO OROLOGIO DA TASCA REF. 35792 IN ORO GIALLO 18K CON PONTI LAVORATI, QUADRANTE SCHELETRATO CON LANCETTE A FOGLIA, CON SCATOLA ORIGINALE, CIRCA 1990*

**Marchio:** Audemars Piguet  
**Modello:** Tasca  
**Anno:** circa 1990  
**Referenza:** 35792  
**Quadrante:** Scheletrato  
**Cassa N°:** C49.XXX  
**Movimento:** Carica manuale  
**Cal:** 5020  
**Movimento N°:** 263.XXX  
**Materiale:** Oro giallo 18k  
**Dimensione:** 39 mm  
**Accessori:** Scatola originale

Euro 8.000 - 12.000



## ULYSSE NARDIN

BAROMETRO BASCULANTE NAVALE IN OTTONE DORATO, QUADRANTE BIANCO CON INDICAZIONE DI PRESSIONE ATMOSFERICA E TEMPERATURA IN CELSIUS E FARENHEIT, CIRCA 1990

**Marchio:** Ulysse Nardin  
**Modello:** Barometro navale  
**Anno:** circa 1990  
**Quadrante:** Bianco  
**Materiale:** Ottone dorato  
**Dimensione:** 17x17x13 cm

Euro 1.000 - 2.000



## JAEGER-LECOULTRE

PENDOLA DA TAVOLO REF. 508 IN ACCIAIO, QUADRANTE AD ANELLO CON NUMERI ROMANI E DECORI FLEUR-DE-LIS, MOVIMENTO A VISTA "BAGUETTE" CON RISERVA 8 GIORNI DI CARICA, CIRCA 1970

**Marchio:** Jaeger Le-Coultre  
**Modello:** Pendola da tavolo  
**Anno:** circa 1970  
**Referenza:** 508  
**Quadrante:** Grigio satinato  
**Movimento:** Carica manuale  
**Materiale:** Acciaio  
**Dimensione:** 17x15,5x6,5 cm

Euro 1.000 - 2.000

## BREGUET

OROLOGIO DA TAVOLO REF. 1551 IN OTTONE DORATO E TARTARUGA, QUADRANTE ARGENTATO CON NUMERI ARABI, CON CHIAVE DI CARICA E CERTIFICATO DI ORIGINE BREGUET, CIRCA 1923

**Marchio:** Breguet

**Modello:** Orologio da tavolo

**Anno:** circa 1923

**Referenza:** 1551

**Quadrante:** Silver

**Movimento:** Carica manuale con scappamento a bilanciere libero

**Movimento N°:** 5.XXX

**Materiale:** Ottone dorato e tartaruga

**Dimensione:** 10x5,7x4,5 cm

**Accessori:** Chiave di carica e certificato di origine Breguet che conferma la data di vendita del 23 gennaio 1943 a Michel Dumont de Chassart

*Il presente lotto è accompagnato da perizia per la tartaruga e potrebbe essere soggetto a restrizioni di importazione ed esportazione a seguito della regolamentazione CITES di alcuni Paesi extra UE.*

Euro 4.000 - 6.000

*Questo splendido segnatempo ad arco custodisce una storia affascinante, legata indissolubilmente alla figura di Michel Dumont de Chassart (1905-1978).*

*Il profondo legame tra l'uomo e l'orologio è documentato dal certificato di origine rilasciato da Breguet, il quale testimonia la vendita del pezzo avvenuta il 23 gennaio 1943 a Michel Dumont de Chassart.*

*Michel nacque nel 1905 in Belgio, a Nivelles, nella celebre famiglia dei Dumont de Chassart. Nel 1948 si trasferì in Africa per quella che doveva essere solo una breve vacanza, ma rimase talmente affascinato da quelle terre che decise di stabilirvisi definitivamente, scegliendo come sua nuova patria lo Zimbabwe (all'epoca Rhodesia Meridionale). Lì fondò una tenuta agricola che divenne la pietra angolare del Surrey Group. Sotto la sua guida, l'azienda crebbe esponenzialmente fino a diventare un vero e proprio leader nel mercato della produzione di carne bovina e avicola.*

*L'importanza storica di questo pezzo risiede nella sua doppia natura: non è soltanto un esempio superbo dell'alta manifattura orologiera d'epoca firmata Breguet, ma rappresenta anche un testimone silenzioso e intimo che ha accompagnato la vita e i viaggi di un grande pioniere dell'imprenditoria del Novecento.*





114

## CARTIER

PRISM CLOCK IN METALLO ARGENTATO E LAPISLAZZULI, QUADRANTE CRISTALLO, CON SCATOLA ORIGINALE, CIRCA 1980

**Marchio:** Cartier  
**Modello:** Prism Clock  
**Anno:** circa 1980  
**Referenza:** W0100018  
**Quadrante:** Cristallo  
**Movimento:** Quarzo  
**Materiale:** Metallo argentato e lapislazzuli  
**Dimensione:** 10x9x7,8 cm  
**Accessori:** Scatola originale

Euro 3.000 - 6.000



*Nel panorama dell'alta orologeria del XX secolo, Cartier ha saputo ridefinire il concetto stesso di segnatempo, trasformandolo in un oggetto d'arte, meraviglia e mistero. Accanto alle celebri creazioni "misteriose", la Maison parigina presenta nel 1937 un capolavoro di ingegno ottico: il Prism Clock (Orologio a Prisma), nato dal genio del maestro orologiaio Gaston Cusin. Ispirato alla fisica del periscopio subacqueo, il Prism Clock è un tributo all'illusione. Grazie a un sofisticato sistema interno di prismi e specchi, l'orologio custodisce un segreto: guardandolo frontalmente, il tempo si rivela con perfetta nitidezza, riflettendo un quadrante nascosto; se osservato dal retro, l'oggetto svela la sua magia, apparendo completamente trasparente.*

## CARTIER

RARO OROLOGIO DA TAVOLO BELLE EPOQUE IN ARGENTO E SMALTO VIOLA SUNBURST, QUADRANTE ARGENTÉ GUILLOCHÉ CON NUMERI ROMANI E LANCETTE IMPREZIOSITE DA BRILLANTI, CIRCA 1920

**Marchio:** Cartier

**Modello:** Orologio da tavolo

**Anno:** circa 1920

**Quadrante:** Argenté Guilloché

**Movimento:** Carica manuale

**Materiale:** Argento e smalto

**Dimensione:** 8,5 x8,5x2 cm

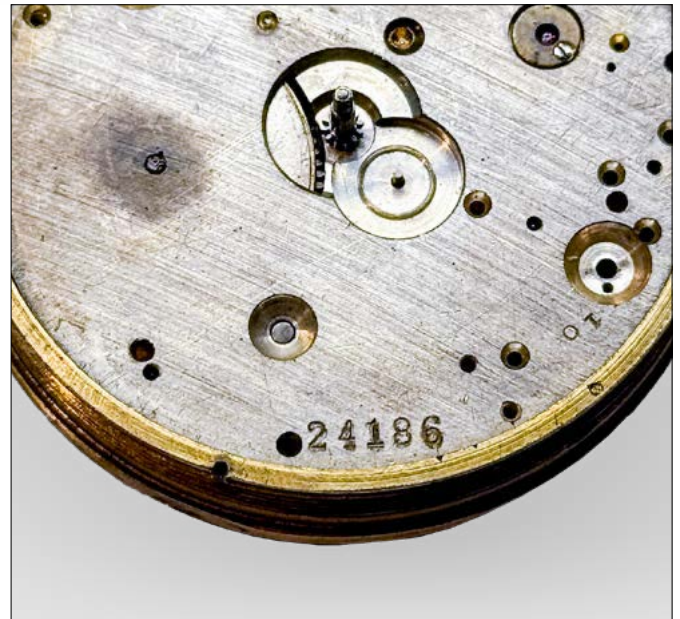
Euro 2.000 - 4.000

Questo raffinato orologio da tavolo rientra nella primissima produzione Cartier di casse quadrate smaltate risalente ai primi anni del XX secolo. In questo specifico periodo storico, la Maison realizzò questi modelli in tre dimensioni (7 cm, 8,5 cm e 9 cm) caratterizzati da quadranti chiari e dall'utilizzo di lunette in oro cesellato, prima che intorno al 1913 iniziassero a comparire le varianti con lunette smaltate.

Il decoro guilloché sunburst sotto lo smalto traslucido dona alla cassa una luminosità cangiante che, unita alle lancette impreziosite da brillanti, testimonia l'altissimo livello esecutivo e la sofisticata ricerca estetica con cui Cartier ridefinì l'orologeria d'arte da tavolo dell'epoca.

**Bibliografia:**

O. Bachet & A. Cartier, *Cartier Exceptional Objects*, Éditions Palais Royal, 2019, vol. II, p. 417 (esemplare simile)





116

## JAEGER-LECOULTRE

SOLO TEMPO REF. 111.1.09 IN ORO GIALLO 18K, QUADRANTE BIANCO CON NUMERI ROMANI, CON SCATOLA E GARANZIA, CIRCA 1980

**Marchio:** Jaeger-LeCoultre  
**Modello:** Solo tempo  
**Anno:** circa 1980  
**Referenza:** 111.1.09  
**Quadrante:** Bianco  
**Cassa N°:** 1.646.XXX  
**Movimento:** Quarzo  
**Materiale:** Oro giallo 18k  
**Cinturino:** Pelle  
**Dimensione:** 32,5 mm  
**Accessori:** Scatola e garanzia

Euro 1.000 - 2.000

117

## PIAGET

EXTRAPIATTO IN ORO BIANCO 18K, QUADRANTE BIANCO CON NUMERI ROMANI, CIRCA 1980

**Marchio:** Piaget  
**Modello:** Extrapiatto  
**Anno:** circa 1980  
**Referenza:** 9031  
**Quadrante:** Bianco  
**Cassa N°:** 143.XXX  
**Movimento:** Carica manuale  
**Cal:** 9P  
**Materiale:** Oro bianco 18k  
**Cinturino:** Pelle  
**Dimensione:** 33,5 mm

Euro 1.500 - 2.000



118

## PIAGET

*CLASSIQUE REF. 9451 IN ORO BIANCO 18K, QUADRANTE NERO VIRATO AL MARRONE CON INDICI APPLICATI, CIRCA 1970*



**Marchio:** Piaget  
**Modello:** Classique  
**Anno:** circa 1970  
**Referenza:** 9451  
**Quadrante:** Nero virato al marrone  
**Cassa N°:** 197.XXX  
**Movimento:** Carica manuale  
**Materiale:** Oro bianco 18k  
**Cinturino:** Pelle  
**Dimensione:** 23x26 mm

Euro 1.000 - 2.000

119

## VACHERON & CONSTANTIN

*SOLO TEMPO REF. 4667 IN ORO ROSA 18K, QUADRANTE SALMONE CON PICCOLI SECONDI AL SEI, CON GARANZIA ORIGINALE, CIRCA 1960*

**Marchio:** Vacheron & Constantin  
**Modello:** Solo tempo  
**Anno:** circa 1960  
**Referenza:** 4667  
**Quadrante:** Salmone  
**Cassa N°:** 337.XXX  
**Movimento:** Carica manuale  
**Movimento N°:** 502.XXX  
**Cal:** 1001  
**Materiale:** Oro rosa 18k  
**Cinturino:** Pelle  
**Dimensione:** 32 mm  
**Accessori:** Garanzia originale

Euro 1.000 - 1.500





120

## BULOVA

*ACCUTRON SPACEVIEW ANNIVERSARIO 1975 IN ACCIAIO, QUADRANTE SCHELETRATO, CIRCA 1970*

**Marchio:** Bulova  
**Modello:** Accutron Spaceview Anniversario 1975  
**Anno:** circa 1970  
**Quadrante:** Scheletrato  
**Cassa N°:** 428.XXX  
**Movimento:** Diapason  
**Materiale:** Acciaio  
**Cinturino:** Pelle  
**Dimensione:** 40,5x38 mm

Euro 500 - 1.000

121

## BULOVA

*ACCUTRON ALPHA SPACEVIEW IN ORO GIALLO 14K, QUADRANTE SCHELETRATO, CON SCATOLA ORIGINALE, CIRCA 1970*

**Marchio:** Bulova  
**Modello:** Accutron Alpha Spaceview  
**Anno:** circa 1970  
**Quadrante:** Scheletrato  
**Movimento:** Diapason  
**Materiale:** Oro giallo 14k  
**Cinturino:** Pelle  
**Dimensione:** 33 mm  
**Accessori:** Scatola originale

Euro 700 - 1.500



## LECOULTRE

MEMOVOX SVEGLIARINO "ORE DEL MONDO" REF. 3041 LAMINATO ORO, QUADRANTE ARGENTÈ A DUE SETTORI CON INDICAZIONE DEI FUSI ORARI MONDIALI, CIRCA 1960

**Marchio:** LeCoultre  
**Modello:** Memovox "Ore del mondo"  
**Anno:** circa 1960  
**Referenza:** 3041  
**Quadrante:** Argentè  
**Cassa N°:** 484.XXX  
**Movimento:** Carica manuale  
**Materiale:** Laminato oro  
**Cinturino:** Pelle  
**Dimensione:** 35 mm

Euro 2.000 - 3.000



## LORENZ

CRONOGRAFO IN ORO GIALLO 18K CON TASTI QUADRI, QUADRANTE FUMÈ CON CONTATORI DORATI AL TRE E AL NOVE, CIRCA 1970

**Marchio:** Lorenz  
**Modello:** Cronografo  
**Anno:** circa 1970  
**Quadrante:** Fumè  
**Cassa N°:** 664.XXX  
**Movimento:** Carica manuale  
**Cal:** 7734  
**Materiale:** Oro giallo 18k  
**Cinturino:** Pelle  
**Dimensione:** 36 mm

Euro 1.000 - 2.000





124

## ZENITH

*RESPIRATOR DE LUXE IN ORO GIALLO 18K CON BRACCIALE LAVORATO, QUADRANTE DORATO CON INDICI APPLICATI E DATARIO, CIRCA 1960*

**Marchio:** Zenith  
**Modello:** Respirator De Luxe  
**Anno:** circa 1960  
**Quadrante:** Dorato  
**Cassa N°:** 008DXXX  
**Movimento:** Automatico  
**Cal:** 2542 PC  
**Movimento N°:** 06740XXX  
**Materiale:** Oro giallo 18k  
**Bracciale:** Oro giallo 18k  
**Dimensione:** 30x30 mm  
**Peso:** 101,6 g

Euro 6.000 - 8.000

125

## CERTINA

*OROLOGIO DI FORMA IN ORO GIALLO 18K CON BRACCIALE INTEGRATO, QUADRANTE CHAMPAGNE INCISO CON INDICI APPLICATI, CIRCA 1970*

**Marchio:** Certina  
**Modello:** Automatic  
**Anno:** circa 1970  
**Referenza:** 7210 003  
**Quadrante:** Champagne inciso  
**Cassa N°:** 199.XXX  
**Movimento:** Automatico  
**Cal:** 28-55  
**Movimento N°:** 3.XXX  
**Materiale:** Oro giallo 18k  
**Bracciale:** Oro giallo 18k  
**Dimensione:** 32 mm  
**Peso:** 83 g

Euro 4.000 - 6.000



## OMEGA

CONSTELLATION IN ORO GIALLO 18K CON BRACCIALE INTEGRATO,  
QUADRANTE DORÈ LAVORATO, CON SCATOLA ORIGINALE, CIRCA 1964

**Marchio:** Omega

**Modello:** Constellation

**Anno:** circa 1964

**Referenza:** 8294

**Quadrante:** Dorè

**Movimento:** Automatico

**Cal:** 712

**Movimento N°:** 26.513.XXX

**Materiale:** Oro giallo 18k

**Bracciale:** Oro giallo 18k

**Dimensione:** 24 mm

**Peso:** 118 g

**Accessori:** Scatola originale

Euro 7.000 - 12.000





127

## EBEL

*CRONOGRIFO 1911 LE MODULOR IN ACCIAIO CON TASTI A OMBRELLO E FONDELLO A VISTA, QUADRANTE BICOLORE GRIGIO E NERO CON CONTATORI E DATARIO, CIRCA 1990*

**Marchio:** Ebel  
**Modello:** 1911 Le Modulor  
**Anno:** circa 1990  
**Referenza:** E 9137240  
**Quadrante:** Bicolore grigio e nero  
**Cassa N°:** 64.507.XXX  
**Movimento:** Automatico  
**Cal:** 137  
**Materiale:** Acciaio  
**Bracciale:** Acciaio  
**Dimensione:** 42 mm

Euro 1.200 - 2.400

128

## UNIVERSAL GENÈVE

*WORLDTIME REF. 873.435 IN ACCIAIO CON INDICAZIONE 24 FUSI ORARI DEL MONDO, QUADRANTE NERO CON DATARIO AL TRE, CIRCA 1993*

**Marchio:** Universal Genève  
**Modello:** Worldtime  
**Anno:** circa 1993  
**Referenza:** 873.435  
**Quadrante:** Nero  
**Cassa N°:** 4.120.XXX  
**Movimento:** Automatico  
**Cal:** UG 73  
**Materiale:** Acciaio  
**Bracciale:** Acciaio  
**Dimensione:** 39,5 mm

Euro 800 - 1.200



## GERALD GENTA

*GEFICA SAFARI REF. G 2796-4 IN BRONZO CON ANSE VENDOME, QUADRANTE ARGENTÈ CON INDICATORI DELLE FASI LUNARI, GIORNO DEL MESE, 24 ORE E GIORNO DELLA SETTIMANA, CIRCA 1980*

**Marchio:** GERAL GENTA  
**Modello:** Gefica Safari  
**Anno:** circa 1980  
**Referenza:** G 2796-4  
**Quadrante:** Argentè  
**Cassa N°:** 28.XXX  
**Movimento:** Elettromeccanico  
**Materiale:** Bronzo  
**Cinturino:** Pelle con deployante e bussola  
**Dimensione:** 32 mm

Euro 2.000 - 3.000

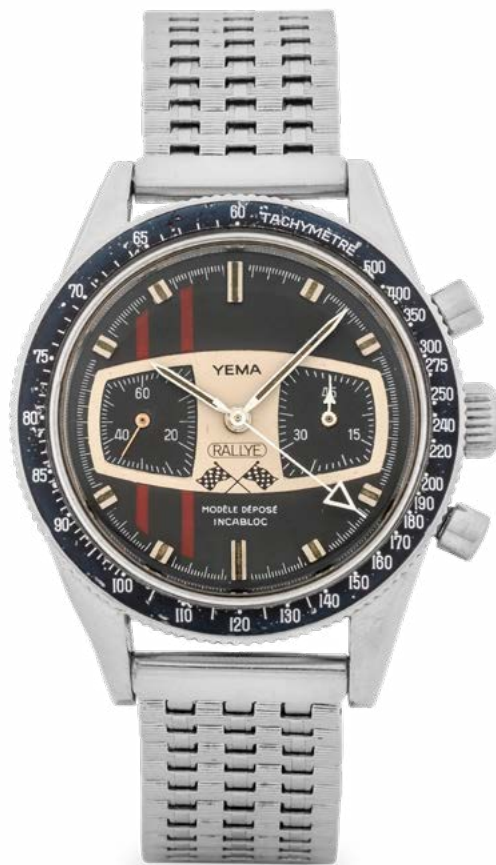


## YEMA

*CRONOGRAFO RALLYE "MARIO ANDRETTI" REF. 93016B IN ACCIAIO, QUADRANTE NERO CON CONTATORI AL TRE E AL NOVE, CIRCA 1970*

**Marchio:** Yema  
**Modello:** Cronografo Rallye "Mario Andretti"  
**Anno:** circa 1970  
**Referenza:** 93016B  
**Quadrante:** Nero e bianco con due strisce verticali rosse  
**Cassa N°:** 9.XXX  
**Movimento:** Carica manuale  
**Cal:** Valjoux 7730  
**Materiale:** Acciaio  
**Bracciale:** Acciaio  
**Dimensione:** 39 mm

Euro 2.000 - 4.000





131

## OMEGA

CONSTELLATION DOUBLE EAGLE REF. 1501.30.00 IN ACCIAIO CON FONDELLO A VISTA, GHIERA CON NUMERI ROMANI, QUADRANTE ARGENTÈ CON DATARIO AL TRE, CON GARANZIA ORIGINALE, CIRCA 1970

**Marchio:** Omega  
**Modello:** Constellation Double Eagle  
**Anno:** circa 1970  
**Referenza:** 1501.30.00  
**Quadrante:** Argentè  
**Movimento:** Automatico  
**Cal:** 2500  
**Movimento N°:** 81.766.XXX  
**Materiale:** Acciaio  
**Bracciale:** Acciaio  
**Dimensione:** 35 mm  
**Accessori:** Garanzia originale

Euro 1.500 - 2.000

132

## OMEGA

CRONOGRAFO SEAMASTER REF. 176.007 IN ACCIAIO CON TASTI A POMPA, QUADRANTE ARGENTÈ CON DATARIO AL TRE, CIRCA 1972

**Marchio:** Omega  
**Modello:** Seamaster  
**Anno:** circa 1972  
**Referenza:** 176.007  
**Quadrante:** Argentè  
**Movimento:** Automatico  
**Cal:** 1040  
**Movimento N°:** 34.257.XXX  
**Materiale:** Acciaio  
**Bracciale:** Acciaio  
**Dimensione:** 38 mm

Euro 1.500 - 3.000





## OMEGA

*SPEEDMASTER REDUCED IN ACCIAIO CON TASTI A POMPA, QUADRANTE NERO CON TRE CONTATORI, CIRCA 1991*

**Marchio:** Omega  
**Modello:** Speedmaster Reduced  
**Anno:** circa 1991  
**Referenza:** 175.0032  
**Quadrante:** Nero  
**Movimento:** Automatico  
**Cal:** 2890-2  
**Cassa N°:** 53.497.XXX  
**Materiale:** Acciaio  
**Cinturino:** Pelle  
**Dimensione:** 39 mm

Euro 2.000 - 3.000

## OMEGA

*SPEEDMASTER REF. 175.0044 IN ORO GIALLO 18K CON TASTI A POMPA, QUADRANTE BIANCO CON TRE CONTATORI E INDICATORI DI GIORNO E MESE, CIRCA 1995*

**Marchio:** Omega  
**Modello:** Speedmaster  
**Anno:** circa 1995  
**Referenza:** 175.0044  
**Quadrante:** Bianco  
**Movimento:** Automatico  
**Cal:** 1150  
**Cassa N°:** 55.388.XXX  
**Materiale:** Oro giallo 18k  
**Cinturino:** Pelle  
**Dimensione:** 39 mm

Euro 3.000 - 4.000





135

## OMEGA

*SPEEDSONIC CHRONOMETER "LOBSTER" REF. 188.0001 IN ACCIAIO CON BRACCIALE INTEGRATO E TASTI RETTANGOLARI, QUADRANTE GRIGIO SPECCHIATO CON CONTATORI DATARIO AL TRE, CIRCA 1974*

**Marchio:** Omega  
**Modello:** Speedsonic Chronometer  
**Anno:** circa 1974  
**Referenza:** 188.0001  
**Quadrante:** Grigio specchiato  
**Cal:** 9210  
**Movimento N°:** 38.416.XXX  
**Movimento:** Quarzo  
**Materiale:** Acciaio  
**Bracciale:** Acciaio  
**Dimensione:** 44 mm  
 Euro 1.200 - 2.400

136

## OMEGA

*CONSTELLATION ELECTROQUARTZ B21 REF. 196.005 IN ACCIAIO, QUADRANTE BLU CON DATARIO AL SEI E LANCETTE A BASTONE, CIRCA 1970*

**Marchio:** Omega  
**Modello:** Constellation Electroquartz  
**Anno:** circa 1970  
**Referenza:** 196.005  
**Quadrante:** Blu  
**Movimento:** Quarzo  
**Cal:** Beta 21 1300  
**Movimento N°:** 31.733.XXX  
**Materiale:** Acciaio  
**Cinturino:** Pelle  
**Dimensione:** 43x37 mm  
 Euro 2.500 - 4.000





137

## ZENITH

*EL PRIMERO IN ORO GIALLO 18K CON TASTI RETTANGOLARI, QUADRANTE BIANCO CON CONTATORI E DATARIO, ESEMPLARE 96/500, CON GARANZIA ORIGINALE, CIRCA 1990*

**Marchio:** Zenith  
**Modello:** El Primero  
**Anno:** circa 1990  
**Referenza:** 30.1250.400  
**Quadrante:** Bianco  
**Cassa N°:** 96/500  
**Movimento:** Automatico  
**Cal:** 400  
**Movimento N°:** 85.XXX  
**Materiale:** Oro giallo 18k  
**Cinturino:** Pelle  
**Accessori:** Garanzia originale

Euro 5.000 - 7.000

138

## ZENITH

*EL PRIMERO CHRONOMASTER IN ORO GIALLO 18K, QUADRANTE ARGENTÈ CON NUMERI ROMANI E CALENDARIO COMPLETO, CIRCA 1980*

**Marchio:** Zenith  
**Modello:** El Primero Chronomaster  
**Anno:** circa 1980  
**Referenza:** 30.0160.418  
**Quadrante:** Argentè  
**Cassa N°:** 179  
**Movimento:** Automatico  
**Materiale:** Oro giallo 18k  
**Cinturino:** Pelle  
**Dimensione:** 41 mm

Euro 5.000 - 8.000





139

## PATEK PHILIPPE

*RAFFINATO COCKTAIL WATCH IN ORO ROSA 18K CON BRACCIALE TUBOGAS E VETRO BOMBATO, QUADRANTE SALMONE FIRMATO "BEYER ZÜRICH" CON INDICI APPLICATI, CIRCA 1920*

**Marchio:** Patek Philippe  
**Modello:** Cocktail Watch  
**Anno:** circa 1920  
**Quadrante:** Rosa  
**Cassa N°:** 507.XXX  
**Movimento:** Carica manuale  
**Movimento N°:** 861.XXX  
**Materiale:** Oro rosa 18k  
**Bracciale:** Oro rosa 18k  
**Dimensione:** 17,5x13 mm  
**Accessori:** Garanzia Gobbi  
**Peso:** 22,9 g

Euro 2.500 - 4.000

140

## ZENITH

*COCKTAIL WATCH IN PLATINO E DIAMANTI CON CASSA DECORATA, QUADRANTE ARGENTÈ, CIRCA 1920*

**Marchio:** Zenith  
**Modello:** Cocktail Watch  
**Anno:** circa 1920  
**Quadrante:** Argentè  
**Cassa N°:** 7.XXX  
**Movimento:** Carica manuale  
**Movimento N°:** 7.XXX  
**Materiale:** Platino e diamanti  
**Cinturino:** Pelle  
**Dimensione:** 20x10 mm

Euro 1.000 - 2.000



## BOUCHERON

ELEGANTE OROLOGIO ART DECÒ IN ORO ROSA 18K CON BRACCIALE INTEGRATO E VETRO BOMBATO, QUADRANTE SALMONE, CIRCA 1943

**Marchio:** Boucheron

**Modello:** Art Decò

**Anno:** circa 1943

**Quadrante:** Salmone

**Movimento:** Carica manuale

**Cal:** Omega 15 Jewels

**Movimento N°:** 9.720.XXX

**Materiale:** Oro rosa 18k

**Bracciale:** Oro rosa 18k

**Dimensione:** 33x19 mm

**Peso:** 60,4 g

Euro 7.000 - 12.000

*Fin dalla sua fondazione, che affonda le radici nell'Ottocento, Boucheron ha ridefinito i canoni dell'orologeria tradizionale interpretandola attraverso la lente dell'alta gioielleria, con un approccio affine a quello di Cartier.*

*A partire dagli anni Quaranta, il marchio diede vita a una linea di orologi caratterizzati da una produzione in volumi estremamente ridotti e dotati dei migliori movimenti dell'epoca, soprattutto Omega, come in questo esemplare.*

*Il segnatempo proposto esprime una forte influenza Art Déco: a catturare lo sguardo è la straordinaria bellezza del bracciale, una scultura flessibile in oro magistralmente fusa alle linee geometriche e decise della cassa. A caratterizzare il pezzo è anche lo spesso vetro bombato, raffinato dettaglio d'epoca che dona tridimensionalità al quadrante.*



## AUDEMARS PIGUET

RARO ED ELEGANTE DISCO VOLANTE IN ORO GIALLO E BIANCO 18K CON ZAFFIRI TAGLIO BAGUETTE AD INDICAZIONE DELLE ORE SULLA GHIERA, QUADRANTE ARGENTÈ CON PICCOLI SECONDI AL SEI, CIRCA 1950

**Marchio:** Audemars Piguet

**Modello:** Disco Volante

**Anno:** circa 1950

**Quadrante:** Argentè

**Cassa N°:** 4.712

**Movimento:** Carica manuale

**Cal:** K2001

**Movimento N°:** 59.478

**Materiale:** Oro giallo e bianco 18k con zaffiri

**Cinturino:** Pelle

**Dimensione:** 29 mm

Euro 5.000 - 10.000

*Nonostante la serie Royal Oak sia quella più nota al grande pubblico, Audemars Piguet ha creato anche modelli che spesso hanno anticipato i tempi con un'estetica d'avanguardia. Un esempio è questo raro orologio da cocktail con lunetta bitonale in platino impreziosita da zaffiri.*

*Il design della cassa, spiccatamente di gusto Art Decò, ricorda quella della nota ref. 5093 "Disco Volante" ma si distingue leggermente da quest'ultima per la presenza delle anse.*

**Bibliografia:**

Bruner, G.L., Pfeiffer-Belli, C., Wehrli, M.K., Audemars Piguet: Le maître dell'horlogerie, Le Brassus: Audemars Piguet, 1993, p. 197 n. 188



# *Disco Volante Art Deco*

---





143

## CARTIER

*RAFFINATO TORTUE IN ORO BIANCO, ORO GIALLO E DIAMANTI, QUADRANTE BIANCO CON NUMERI ROMANI E MINUTERIA CHEMIN DE FER, CIRCA 1920*

**Marchio:** Cartier  
**Modello:** Tortue  
**Anno:** circa 1920  
**Quadrante:** Bianco  
**Cassa N°:** 11.XXX  
**Movimento:** Carica manuale  
**Cal:** Jaeger Le-Coultre  
**Movimento N°:** 670.XXX  
**Materiale:** Oro bianco, oro giallo e diamanti  
**Cinturino:** Pelle  
**Dimensione:** 20 mm

Euro 5.000 - 8.000

144

## ROLEX

*SOLO TEMPO IN ORO GIALLO 18K, QUADRANTE CHAMPAGNE FIRMATO "RONCHI MILANO" CON NUMERI ROMANI E PICCOLI SECONDI AL SEI, CIRCA 1938*

**Marchio:** Rolex  
**Modello:** Solo tempo  
**Anno:** circa 1938  
**Referenza:** 3747  
**Quadrante:** Champagne  
**Cassa N°:** 54.XXX  
**Movimento:** Carica manuale  
**Materiale:** Oro giallo 18k  
**Cinturino:** Pelle  
**Dimensione:** 23 mm

Euro 500 - 1.000



## CARTIER

*BAGNOIRE PARIS VINTAGE DUOPLAN IN ORO GIALLO 18K, QUADRANTE ARGENTÈ CON NUMERI ROMANI, CON GARANZIA ORIGINALE, CIRCA 1986*

**Marchio:** Cartier

**Modello:** Bagnoire Paris Vintage Duoplan

**Anno:** circa 1986

**Quadrante:** Argentè

**Cassa N°:** 034XXX

**Movimento:** Carica manuale

**Cal:** Duoplan

**Materiale:** Oro giallo 18k

**Cinturino:** Pelle

**Dimensione:** 28x20 mm

**Accessori:** Garanzia originale

Euro 7.000 - 12.000





146

## ROLEX

OYSTER PERPETUAL OVETTO REF. 3372 IN ACCIAIO E ORO ROSA,  
QUADRANTE SALMONE CON PATINA, CIRCA 1954

**Marchio:** Rolex Oyster Perpetual  
**Modello:** Oyster Perpetual Ovetto  
**Anno:** circa 1954  
**Referenza:** 3372  
**Quadrante:** Salmone  
**Cassa N°:** 50.XXX  
**Movimento:** Automatico  
**Movimento N°:** 10.XXX  
**Materiale:** Acciaio e oro rosa  
**Cinturino:** Pelle  
**Dimensione:** 32 mm

Euro 3.500 - 4.500

147

## ROLEX

OYSTER PERPETUAL OVETTO REF. 3131 IN ORO GIALLO 14K,  
QUADRANTE ARGENTÈ CON NUMERI ROMANI E LANCETTE A FOGLIA,  
CIRCA 1946

**Marchio:** Rolex  
**Modello:** Oyster Perpetual Ovetto  
**Anno:** circa 1946  
**Referenza:** 3131  
**Quadrante:** Argentè  
**Cassa N°:** 517.XXX  
**Movimento:** Automatico  
**Materiale:** Oro giallo 14k  
**Cinturino:** Pelle  
**Dimensione:** 32 mm

Euro 2.000 - 4.000



148



## OMEGA

*CONSTELLATION DI FORMA OTTAGONALE REF. 111104 IN ORO BIANCO 18K, QUADRANTE BLU DAMASCATO, CIRCA 1970*

**Marchio:** Omega  
**Modello:** Constellation  
**Anno:** circa 1970  
**Referenza:** 111104  
**Quadrante:** Blu damascato  
**Cassa N°:** 719.XXX  
**Movimento:** Carica manuale  
**Cal:** 700  
**Movimento N°:** 31.635.XXX  
**Materiale:** Oro bianco 18k  
**Cinturino:** Pelle  
**Dimensione:** 43,5x30 mm

Euro 3.000 - 5.000

149

## PIAGET

*PROTOCOLE REF. 9154 IN ORO GIALLO 18K, QUADRANTE CHAMPAGNE GODRONNÉ CON LANCETTE DAUPHINE, CIRCA 1980*

**Marchio:** Piaget  
**Modello:** Protocole  
**Anno:** circa 1980  
**Referenza:** 9154  
**Quadrante:** Champagne Godronné  
**Cassa N°:** 105  
**Movimento:** Carica manuale  
**Cal:** 9P  
**Movimento N°:** 774.XXX  
**Materiale:** Oro giallo 18k  
**Cinturino:** Pelle  
**Dimensione:** 28x25 mm

Euro 2.000 - 4.000





150

## PAUL PICOT

*SOLO TEMPO IN ORO GIALLO 18K, QUADRANTE BIANCO CON NUMERI ROMANI, CON SCATOLA E GARANZIA, CIRCA 1990*

**Marchio:** Paul Picot  
**Modello:** Solo tempo  
**Anno:** circa 1990  
**Referenza:** 057  
**Quadrante:** Bianco  
**Cassa N°:** 4954 5176  
**Movimento:** Quarzo  
**Materiale:** Oro giallo 18k  
**Cinturino:** Pelle  
**Dimensione:** 25 mm  
**Accessori:** Scatola e garanzia

Euro 500 - 1.000

151

## CARTIER

*MUST RONDE VERMEIL, QUADRANTE NERO, CON SCATOLA ORIGINALE, CIRCA 1990*

**Marchio:** Cartier  
**Modello:** Must Ronde  
**Anno:** circa 1990  
**Quadrante:** Nero  
**Cassa N°:** 18 113327  
**Movimento:** Quarzo  
**Materiale:** Argento laminato oro  
**Cinturino:** Pelle  
**Dimensione:** 24 mm  
**Accessori:** Scatola originale

Euro 500 - 1.000





152

## PIAGET

*SOLO TEMPO IN ACCIAIO CON ANSE A GOCCIA, QUADRANTE CHAMPAGNE CON SECONDI CENTRALI, CIRCA 1950*

**Marchio:** Piaget  
**Modello:** Solo tempo  
**Anno:** circa 1950  
**Quadrante:** Champagne  
**Movimento:** Automatico  
**Materiale:** Acciaio  
**Cinturino:** Pelle  
**Dimensione:** 35,5 mm

Euro 500 - 1.000

153

## TUDOR

*OYSTER "ROSE IN SHIELD" REF. 4453 IN ACCIAIO, QUADRANTE ARGENTÈ CON PICCOLI SECONDI AL SEI E LANCETTE A GLADIO, CIRCA 1940*

**Marchio:** Tudor  
**Modello:** Oyster "Rose in Shield"  
**Anno:** circa 1940  
**Referenza:** 4453  
**Quadrante:** Argentè  
**Cassa N°:** 22.XXX  
**Movimento:** Automatico  
**Cal:** 59  
**Materiale:** Acciaio  
**Cinturino:** Pelle  
**Dimensione:** 31 mm

Euro 800 - 1.000





154

## IWC

*CRONOGRIFO PORTOGHESE REF. 3714 IN ACCIAIO CON TASTI A POMPA E BRACCIALE MILANESE, QUADRANTE NERO CON CONTATORI ARGENTÈ, GARANZIA SERVICE, CIRCA 2000*

**Marchio:** IWC  
**Modello:** Cronografo Portoghese  
**Anno:** circa 2000  
**Referenza:** 3714  
**Quadrante:** Nero  
**Cassa N°:** 3.133.XXX  
**Movimento:** Automatico  
**Cal:** 79350  
**Materiale:** Acciaio  
**Bracciale:** Acciaio  
**Dimensione:** 41 mm  
**Accessori:** Garanzia service

Euro 3.000 - 6.000



## IWC

*PORTOGHESE RATTRAPANTE "TRIBUTE TO ITALY", EDIZIONE LIMITATA IN 300 ESEMPLARI, QUADRANTE ARGENTÈ CON CONTATORI VERTICALI, CIRCA 2006*

**Marchio:** IWC  
**Modello:** Portoghese Rattrapante  
**Anno:** circa 2006  
**Referenza:** IW371214  
**Quadrante:** Argentè  
**Cassa N°:** 3.199.XXX  
**Movimento:** Carica manuale  
**Cal:** 76240  
**Materiale:** Acciaio  
**Cinturino:** Pelle  
**Dimensione:** 41 mm  
Euro 6.000 - 8.000





156

## IWC

*CALATRAVA IN ORO GIALLO 18K, QUADRANTE ARGENTÈ CON NUMERI APPLICATI E PICCOLI SECONDI AL SEI, CIRCA 1960*

**Marchio:** IWC  
**Modello:** Calatrava  
**Anno:** circa 1960  
**Quadrante:** Argentè  
**Cassa N°:** 1.170.XXX  
**Movimento:** Carica manuale  
**Materiale:** Oro giallo 18k  
**Cinturino:** Pelle  
**Dimensione:** 36 mm

Euro 500 - 1.000

157

## ZENITH

*RESPIRATOR LAMINATO ORO, QUADRANTE GRIGIO SOLEIL CON INDICI APPLICATI E DATARIO, CIRCA 1960*

**Marchio:** Zenith  
**Modello:** Respirator  
**Anno:** circa 1960  
**Quadrante:** Grigio Soleil  
**Cassa N°:** 740AXXX  
**Movimento:** Automatico  
**Materiale:** Acciaio laminato oro  
**Cinturino:** Pelle  
**Dimensione:** 30x30 mm

Euro 1.500 - 2.000



## OFFICINE PANERAI

*RARO PROFONDIMETRO LUMINOR IN ACCIAIO, QUADRANTE NERO OPACO CON SCALA GRADUATA DA 5 A 40 METRI, CIRCA 1940*

**Marchio:** Panerai

**Modello:** Profondimetro Luminor

**Anno:** circa 1940

**Quadrante:** Nero opaco

**Materiale:** Acciaio

**Cinturino:** Pelle

**Dimensione:** 69 mm, spessore 40 mm

Euro 3.000 - 6.000

*Questo straordinario profondimetro Panerai rappresenta uno strumento fondamentale della dotazione tecnica fornita agli Incursori della Marina Militare (Comsubin). L'esemplare presentato è dotato di una scala graduata a 40 metri: questa specifica configurazione (insieme a quelle da 30 e 50 metri) identificava le versioni definite da "Difesa", impiegate principalmente in delicate missioni di sminamento, esercitazione o recupero.*

*L'elemento distintivo di questo strumento è il quadrante autoilluminante: grazie al "Luminor", la sostanza luminescente a base di trizio brevettata da Panerai, il profondimetro garantiva una perfetta visibilità anche nel buio più assoluto. Durante le operazioni notturne o in acque a bassa visibilità, permetteva così all'operatore di monitorare costantemente la sua profondità di immersione.*





159

## VACHERON & CONSTANTIN

*PATRIMONY REF. 31039/1 IN ORO GIALLO 18K, QUADRANTE ARGENTÈ CON INDICI A BASTONE, CIRCA 1990*

**Marchio:** Vacheron & Constantin

**Modello:** Patrimony

**Anno:** circa 1990

**Referenza:** 31039/1

**Quadrante:** Argentè

**Cassa N°:** 705.XXX

**Movimento:** Carica manuale

**Cal:** 1132.2

**Movimento N°:** 873.XXX

**Materiale:** Oro giallo 18k

**Cinturino:** Pelle

**Dimensione:** 32 mm

Euro 3.000 - 6.000

160

## ROLEX

*LADY DATEJUST REF. 6916 IN ORO GIALLO 18K, QUADRANTE BLU CON INDICI APPLICATI E DATARIO AL TRE, CIRCA 1976*

**Marchio:** Rolex

**Modello:** Lady-Datejust

**Anno:** circa 1976

**Referenza:** 6916

**Quadrante:** Blu

**Cassa N°:** 4.169.XXX

**Movimento:** Automatico

**Cal:** 2030

**Materiale:** Oro giallo 18k

**Bracciale:** Oro giallo 18k Jubilee

**Dimensione:** 26 mm

Euro 3.000 - 5.000



## ROLEX

*OYSTER PERPETUAL REF. 6551 IN ORO GIALLO 18K, QUADRANTE ARGENTÈ SOLEIL CON INDICI A BASTONE APPLICATI, CIRCA 1964*

**Marchio:** Rolex

**Modello:** Oyster Perpetual

**Anno:** circa 1964

**Referenza:** 6551

**Quadrante:** Argentè Soleil

**Cassa N°:** 992.XXX

**Movimento:** Automatico

**Cal:** 1130

**Materiale:** Oro giallo 18k

**Bracciale:** Oro giallo 18k Oyster elastico

**Dimensione:** 30 mm

Euro 4.000 - 6.000





162

## JAEGER-LECOULTRE

REVERSO REF. 260.1.86 IN ORO GIALLO 18K E BRILLANTI, QUADRANTE ARGENTÈ BITONALE GUILLOCHÉ CON INDICI APPLICATI, GARANZIA ORIGINALE E LIBRETTI, CIRCA 1990

**Marchio:** Jaeger-LeCoultre

**Modello:** Reverso

**Anno:** circa 1990

**Referenza:** 260.1.86

**Quadrante:** Argentè bitonale

**Cassa N°:** 1.849.XXX

**Movimento:** Carica manuale

**Materiale:** Oro giallo 18k e brillanti

**Bracciale:** Oro giallo 18k

**Dimensione:** 29x20 mm

**Accessori:** Garanzia originale e libretti

**Peso:** 90,7 g

Euro 9.000 - 12.000



## JAEGER-LECOULTRE

REVERSO "GRAND TAILLE" REF. 270.2.64 IN ORO ROSA 18K,  
 QUADRANTE ARGENTÈ GUILLOCHÉ CON PICCOLI SECONDI AL  
 SEI, RISERVA DI CARICA E INDICAZIONE DEL GIORNO DEL MESE,  
 ESEMPLARE 264/500, CIRCA 1991

**Marchio:** Jaeger-LeCoultre  
**Modello:** Reverso "Grand Taille"  
**Anno:** circa 1991  
**Referenza:** 270.2.64  
**Quadrante:** Argentè Guilloché  
**Cassa N°:** 264/500  
**Movimento:** Carica manuale  
**Cal:** JLC 824  
**Materiale:** Oro rosa 18k  
**Cinturino:** Pelle  
**Dimensione:** 42x26 mm

Euro 10.000 - 20.000

Creato nel 1931 per resistere ai rigori delle partite di polo, il Reverso è l'icona assoluta di Jaeger-LeCoultre. Caratterizzato da eleganti linee Art Déco e dall'inconfondibile cassa ribaltabile, questo modello ha ospitato nel tempo oltre 50 calibri diversi, elevandosi a simbolo di creatività e innovazione della Maison.

L'esemplare proposto riveste una grande importanza storica: è stato prodotto nel 1991 in un'edizione limitata di soli 500 pezzi per celebrare il 60° anniversario del modello (il celebre Soixantième). Questo modello ha segnato il debutto della cassa "Grande Taille", una terza dimensione che andava ad affiancare la misura classica e quella da donna, ridefinendo per sempre i canoni moderni del Reverso.



## VACHERON & CONSTANTIN

ELEGANTE LADY 222 REF. 60501/411 IN ACCIAIO E DIAMANTI,  
QUADRANTE GRIGIO CON INDICI A BASTONE, CON SCATOLA E  
GARANZIA, CIRCA 1980

**Marchio:** Vacheron & Constantin

**Modello:** Lady 222

**Anno:** circa 1980

**Referenza:** 60501/411

**Quadrante:** Grigio

**Cassa N°:** 542.XXX

**Movimento:** Quarzo

**Cal:** 7201H2

**Materiale:** Acciaio e diamanti

**Bracciale:** Acciaio

**Dimensione:** 25 mm

**Accessori:** Scatola e garanzia

Euro 10.000 - 20.000

*Per i collezionisti di orologi d'epoca, "222" evoca una referenza leggendaria che ha segnato un momento di svolta nella storia di Vacheron Constantin. Lanciato in occasione del 222° anniversario della Maison, questo modello ha ampliato i confini dell'orologio sportivo di lusso. Il design audace, immaginato dal celebre designer Jorg Hysek, ha rotto le convenzioni esistenti integrando i codici sportivi in un segnatempo di grande eleganza, ridefinendo l'evoluzione stilistica della manifattura.*

*L'esemplare proposto incarna questo mito nella sua raffinata versione Lady. Caratterizzato da una cassa d'acciaio con bracciale integrato dalle proporzioni femminili, il pezzo è impreziosito da una lunetta impreziosita da diamanti, che ne accentuano l'anima elegante. Sulla cassa, in basso a destra, si distingue l'inconfondibile sigillo della Croce di Malta in oro, firma e simbolo di eccellenza della Maison.*



## VACHERON & CONSTANTIN

ICONICO OVERSEAS REF. 42040/423A IN ACCIAIO, QUADRANTE SALMONE CON DATARIO AL TRE, CON SCATOLA E GARANZIA, CIRCA 1998

**Marchio:** Vacheron & Constantin

**Modello:** Overseas

**Anno:** circa 1998

**Referenza:** 42040/423A

**Quadrante:** Salmone

**Cassa N°:** 694.XXX

**Movimento:** Automatico

**Cal:** 1310

**Movimento N°:** 870.XXX

**Materiale:** Acciaio

**Bracciale:** Acciaio

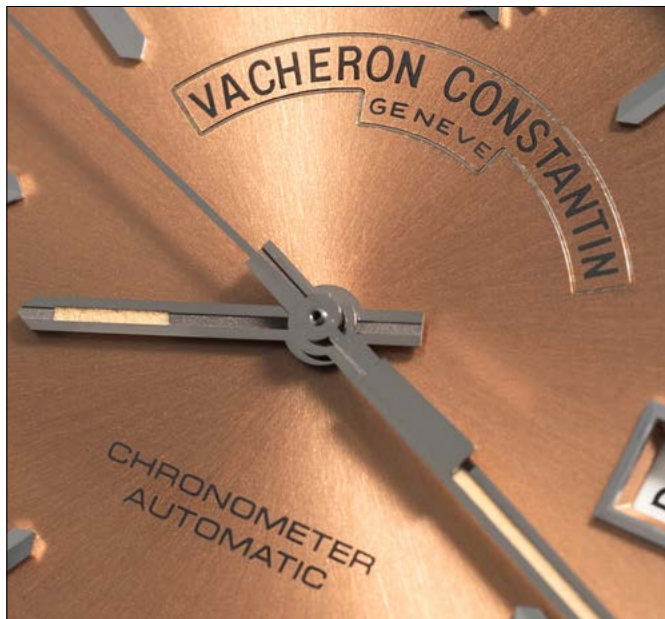
**Dimensione:** 37 mm

**Accessori:** Scatola e garanzia

Euro 15.000 - 30.000

Presentato nel 1996, l'Overseas "Phase 1" fu immediatamente consacrato come il legittimo erede del suo celebre predecessore, il 222. Con questo modello, Vacheron incorporò il tema nautico, già alla base del successo di storici concorrenti come il Royal Oak e il Nautilus, unendolo a un design della cassa completamente inedito. Firmata dai designer Vincent Kaufmann e Dino Modolo, l'iconica lunetta dell'Overseas è stata concepita per richiamare la Croce di Malta, lo storico logo della Maison.

Realizzato in acciaio con bracciale integrato, il segnatempo proposto si distingue per un affascinante quadrante color salmone, sul quale spicca la finestrella del datario a ore 3. Un pezzo di assoluto rilievo collezionistico, perfetto punto d'incontro tra l'eleganza classica di Vacheron & Constantin e la robustezza di un segnatempo sportivo di lusso.



## AUDEMARS PIGUET

ELEGANTE ROYAL OAK LADY REF. 6007BA IN ORO GIALLO 18K, QUADRANTE GRIGIO TAPISSERIE CON INDICI APPLICATI, CON SCATOLA, GARANZIA E LIBRETTI, CIRCA 1980

**Marchio:** Audemars Piguet  
**Modello:** Royal Oak Lady  
**Anno:** circa 1980  
**Referenza:** 6007BA  
**Quadrante:** Grigio Tapisserie  
**Cassa N°:** 1.XXX  
**Movimento:** Quarzo  
**Materiale:** Oro giallo 18k  
**Bracciale:** Oro giallo 18k  
**Dimensione:** 26 mm  
**Accessori:** Scatola, garanzia e libretti

Euro 10.000 - 15.000

*Interamente realizzato in oro giallo 18k, questo iconico segnatempo propone in una misura prettamente femminile di 26 mm i tratti distintivi del celebre modello nato nel 1972 dal genio di Gérald Genta, un'icona che ha rivoluzionato per sempre i canoni dell'alta orologeria sportiva e ridefinito il concetto stesso di orologio di lusso.*

*La cassa conserva l'audace geometria ottagonale con le iconiche viti a vista e il bracciale integrato satinato. Sul quadrante grigio antracite risalta il motivo Petite Tapisserie, impreziosito da indici e lancette a bastone in oro giallo e dal monogramma "AP" a ore 12. Animata da un movimento al quarzo di manifattura, questa referenza unisce lo spirito audace del Royal Oak a un'eleganza senza tempo.*



## AUDEMARS PIGUET

ELEGANTE ROYAL OAK IN ACCIAIO, QUADRANTE BLU GRAND TAPISSERIE CON INDICATORI DI GIORNO DELLA SETTIMANA, GIORNO DEL MESE E FASI LUNARI, CIRCA 2000

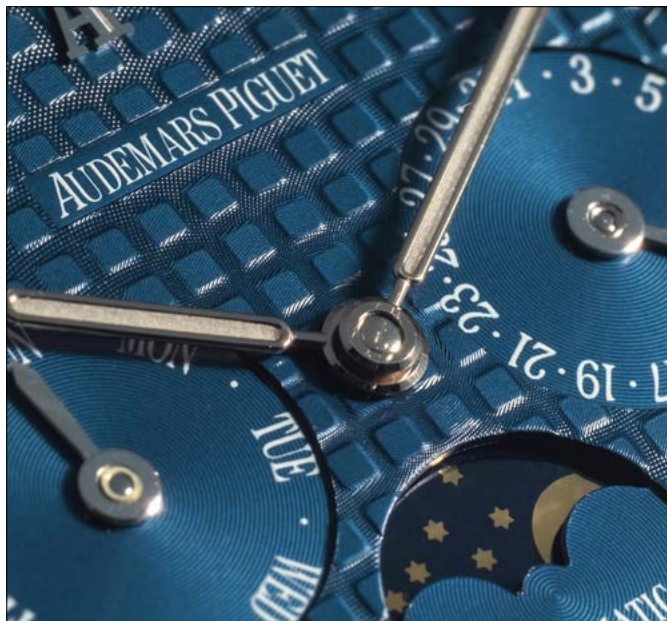
**Marchio:** Audemars Piguet  
**Modello:** Royal Oak  
**Anno:** circa 2000  
**Referenza:** 25594ST.00.0789ST.04  
**Quadrante:** Blu Grand Tapisserie  
**Cassa N°:** 3379 / E93569  
**Movimento:** Automatico  
**Cal:** 2224/2825  
**Materiale:** Acciaio  
**Bracciale:** Acciaio  
**Dimensione:** 36 mm  
**Accessori:** Service del 19-09-2010

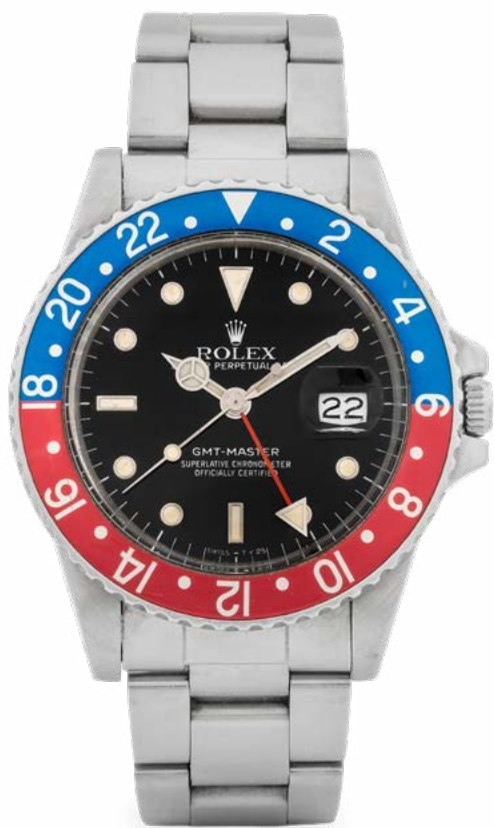
Euro 20.000 - 30.000

*La splendida referenza qui presentata fonde il leggendario design sportivo di Gérald Genta con il fascino delle complicazioni classiche della manifattura.*

*Conosciuto tra i collezionisti come "Owl" (Gufo) a causa della disposizione simmetrica dei suoi contatori, il modello racchiude in una cassa in acciaio da 36 mm le indicazioni del giorno, della data e delle fasi lunari a ore 6.*

*A caratterizzare questo segnatempo è lo splendido quadrante blu con motivo "Grand Tapisserie", una delle configurazioni cromatiche più iconiche della linea Royal Oak, qui animato dal calibro automatico ultrasottile 2224/2825.*





168

## ROLEX

GMT MASTER "PEPSI" REF. 16750 IN ACCIAIO, QUADRANTE NERO MATT "BICCHIERINI" CON LANCETTE MERCEDES, CON SCATOLA E GARANZIA, CIRCA 1982

**Marchio:** Rolex  
**Modello:** GMT Master  
**Anno:** circa 1982  
**Referenza:** 16750  
**Quadrante:** Nero matt  
**Cassa N°:** 7.613.XXX  
**Movimento:** Automatico  
**Cal:** 3075  
**Materiale:** Acciaio  
**Bracciale:** Acciaio Oyster  
**Dimensione:** 39 mm  
**Accessori:** Scatola, garanzia e ghiera aggiuntiva

Euro 8.000 - 12.000



## ROLEX

SUBMARINER REF. 5513 METERS FIRST IN ACCIAIO, QUADRANTE NERO GILT "TROPICAL" "PALLETTONI" CON MINUTERIA APERTA, CIRCA 1967

**Marchio:** Rolex

**Modello:** Submariner

**Anno:** circa 1967

**Referenza:** 5513

**Quadrante:** Nero gilt "TropiCal"

**Cassa N°:** 1.565.XXX

**Movimento:** Automatico

**Cal:** 1520

**Materiale:** Acciaio

**Cinturino:** Pelle

**Dimensione:** 39 mm

Euro 10.000 - 15.000

Introdotta da Rolex nel 1962 come alternativa priva di certificazione cronometrica COSC rispetto alla referenza 5512, il Submariner 5513 rappresenta l'essenza pura del diver d'epoca. Questo splendido esemplare monta un quadrante caratterizzato dalla configurazione grafica "Meters First", dove l'indicazione della profondità riporta i metri prima dei piedi (200m=660ft).

L'esemplare qui proposto presenta uno splendido quadrante gilt in cui il tempo e l'esposizione agli elementi hanno determinato un viraggio eccezionale: la lacca lucida si è uniformemente evoluta in una calda e intensa tonalità "Tropical" marrone, capace di esaltare magnificamente la lucentezza della grafica dorata e la forte patina virata degli indici.





170

## CARTIER

*TANK NORMALE REF. 78092 IN ORO GIALLO 18K, QUADRANTE BIANCO CON NUMERI ROMANI, CON SCATOLA E GARANZIA, CIRCA 1980*

**Marchio:** Cartier  
**Modello:** Tank Normale  
**Anno:** circa 1980  
**Referenza:** 78092  
**Quadrante:** Bianco  
**Cassa N°:** 2.XXX  
**Movimento:** Carica manuale  
**Cal:** 78-1  
**Materiale:** Oro giallo 18k  
**Cinturino:** Pelle  
**Dimensione:** 30x23 mm  
**Accessori:** Scatola e garanzia

Euro 10.000 - 20.000



## CARTIER

*RARO SANTOS DUMONT COLLECTION PRIVÉE REF. 1575 IN PLATINO, QUADRANTE ARGENTÈ GUILLOCHÉ CON NUMERI ROMANI E MINUTERIA CHEMIN DE FER, CON SCATOLA E GARANZIA, CIRCA 1997*

**Marchio:** Cartier

**Modello:** Santos Dumont Collection Privée

**Anno:** circa 1997

**Referenza:** 1575

**Quadrante:** Argentè Guilloché

**Cassa N°:** 1802

**Movimento:** Carica manuale

**Cal:** 021 Frédéric Piguet

**Materiale:** Platino

**Cinturino:** Pelle con deployante originale

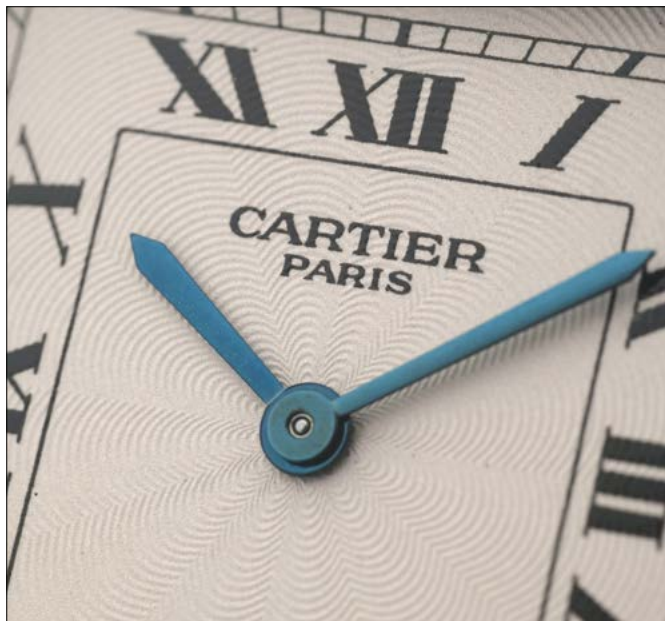
**Dimensione:** 36x27 mm

**Accessori:** Scatola, garanzia e libretto

Euro 10.000 - 15.000

*Questa eccezionale edizione commemora l'aviatore e inventore brasiliano Alberto Santos-Dumont, uno dei pionieri dell'aviazione moderna che, nei primi del Novecento, manifestò a Louis Cartier della difficoltà nel consultare il suo orologio da tasca durante il volo. Nel 1904, Cartier creò per lui un innovativo segnatempo da allacciare al polso, battezzandolo "Santos" in suo onore.*

*La referenza 1575 della collezione CPCP (Collection Privée Cartier Paris) qui presentata è caratterizzata sia da una lunetta sottile che esalta il quadrante guilloché a rosetta, sia per le iconiche viti a vista ispirate alla Torre Eiffel. Con uno spessore di appena 4,5 mm, è tra i Cartier più sottili di sempre grazie al calibro a carica manuale Frédéric Piguet 021MC.*





172

## AUDEMARS PIGUET

QUANTIÈME PERPETUELLE REF. 5548BA IN ORO GIALLO 18K,  
QUADRANTE BIANCO CON CALENDARIO COMPLETO, CON SCATOLA  
SERVICE, CIRCA 1980

**Marchio:** Audemars Piguet

**Modello:** Quantième Perpétuelle

**Anno:** circa 1980

**Referenza:** 5548BA

**Quadrante:** Bianco

**Cassa N°:** C15889 - 2074

**Movimento:** Automatico

**Cal:** 2120/2800

**Materiale:** Oro giallo 18k

**Cinturino:** Pelle con deployante originale

**Dimensione:** 36 mm

**Accessori:** Scatola service e libretto

Euro 10.000 - 15.000



## ROLEX

DAYTONA "ZENITH" REF. 16518 IN ORO GIALLO 18K, SEI ROVESCiato, QUADRANTE BIANCO CON INDICI APPLICATI, CIRCA 1990

**Marchio:** Rolex

**Modello:** Daytona

**Anno:** circa 1990

**Referenza:** 16518

**Quadrante:** Bianco con indici applicati

**Cassa N°:** S.868.XXX

**Movimento:** Automatico

**Cal:** 4130

**Materiale:** Oro giallo 18k

**Cinturino:** Pelle con deployante

**Dimensione:** 40 mm

Euro 13.000 - 18.000

Introdotta nel 1988, il Daytona con calibro Zenith El Primero rappresenta uno dei capitoli più importanti nella storia del cronografo Rolex più amato. È infatti il primo Daytona automatico mai realizzato, passaggio cruciale che segnò l'inizio dell'era moderna del modello.

La referenza 16518 da noi proposta è la variante in oro giallo con cinturino in pelle, una configurazione elegante e ricercata che pone in equilibrio sportività e raffinatezza. Ad distinguere ancora di più l'orologio, oltre alle caratteristiche tecniche, è il quadrante bianco con indici arabi applicati.

Questo lotto rappresenta un'opportunità significativa per aggiungere in collezione un Daytona automatico della prima serie, riferimento fondamentale nell'evoluzione del modello e oggi considerato uno dei più iconici cronografi della produzione Rolex.





174

## PATEK PHILIPPE

ELEGANTE CALATRAVA REF. 2526 IN ORO GIALLO 18K, QUADRANTE IN SMALTO BIANCO CON INDICI APPLICATI E LANCETTE DAUPHINE, CON SCATOLA E GARANZIA, CIRCA 1956

**Marchio:** Patek Philippe  
**Modello:** Calatrava  
**Anno:** circa 1956  
**Referenza:** 2526  
**Quadrante:** Smalto bianco  
**Cassa N°:** 688.XXX  
**Movimento:** Automatico  
**Cal:** 12-600AT  
**Movimento N°:** 761.XXX  
**Materiale:** Oro giallo 18k  
**Cinturino:** Pelle  
**Dimensione:** 35 mm  
**Accessori:** Scatola e garanzia

Euro 15.000 - 25.000

Dopo il successo della ref. 96, nel 1953 Patek Philippe presentò la ref. 2526. Questo modello arrivò sul mercato con circa 25 anni di distacco rispetto a Rolex, detentrica del primato per il primo automatico della storia. Un rinvio non certo causato dalla mancanza di competenze della Maison, ma dovuto alla durata del brevetto detenuto da Rolex, alla scadenza del quale Patek Philippe presentò la sua nuova creazione. La novità di questa referenza era nascosta proprio sotto il quadrante: il calibro 12-600AT, ovvero il primo movimento a carica automatica mai prodotto da Patek Philippe.

Se il movimento rappresenta una pietra miliare, il quadrante della ref. 2526 è altrettanto leggendario. La sua superficie vitrea dona un'eleganza tridimensionale e profonda, impreziosita dalla firma in porporina dorata; una finezza straordinaria se si considera la complessità della lavorazione, soggetta a un altissimo tasso di scarto a causa di crepe e imperfezioni che facilmente si formano durante la cottura.



# *Calatrava 2526 Enamel Dial*

---





175

## PATEK PHILIPPE

CALENDARIO PERPETUO REF. 3940G IN ORO BIANCO 18K CON  
DOPPIO FONDELLO, QUADRANTE SILVER, CON SCATOLA DEL TEMPO E  
GARANZIA, CIRCA 2006

**Marchio:** Patek Philippe

**Modello:** Calendario perpetuo

**Anno:** circa 2006

**Referenza:** 3940G-013

**Quadrante:** Silver

**Cassa N°:** 4.349.XXX

**Movimento:** Automatico

**Cal:** 240/114

**Movimento N°:** 3.129.XXX

**Materiale:** Oro bianco 18k

**Cinturino:** Pelle con deployante originale

**Dimensione:** 36 mm

**Accessori:** Scatola del tempo, garanzia e doppio fondello

Euro 45.000 - 60.000

*Elegante e discreta, la referenza 3940 fu introdotta sul mercato nel 1985, sfidando gli effetti della crisi che il mercato dell'orologeria tradizionale stava attraversando in quel periodo, causata dall'avvento della tecnologia al quarzo. Al posto di assecondare i trend dell'epoca, Philippe Stern decise di abbracciare la tradizione della Maison, concentrandosi sulla creazione di due complesse referenze meccaniche, la 3940 e la sua controparte cronografica, la 3970.*

*Questo esemplare appartiene alla terza serie (1995-2007), l'iterazione più matura e tecnicamente raffinata del modello. La cassa in oro bianco da 36 mm ospita il calibro ultra-piatto 240/114, un'ulteriore evoluzione del 240 Q, presente nella prima e nella seconda serie. Con uno spessore di soli 3,75 mm, questo movimento non solo garantisce un profilo estremamente sottile, valorizzando l'eleganza della cassa piatta al polso, ma assicura anche la precisione necessaria al funzionamento di un complesso calendario perpetuo.*



# *Perpetual Calendar 3940 G*

---





Nicht frankieren  
Ne pas affranchir

PATEK  
GENEVE



PATEK PHILIPPE  
GENEVE

Full Moon Calendar



PATEK P  
GENEVE

PATEK PHILIPPE  
GENEVE





176

## ROLEX

COSMOGRAPH DAYTONA "BIG RED" REF. 6263 IN ACCIAIO CON TASTI A VITE, GHIERA NERA ACRILICA E QUADRANTE "CREAM DIAL", CIRCA 1981

**Marchio:** Rolex  
**Modello:** Cosmograph Daytona  
**Anno:** circa 1981  
**Referenza:** 6263  
**Quadrante:** Silver "Cream Dial"  
**Cassa N°:** 6.847.XXX  
**Movimento:** Carica manuale  
**Cal:** Valjoux 727  
**Movimento N°:** 16.XXX  
**Materiale:** Acciaio  
**Bracciale:** Acciaio Oyster  
**Dimensione:** 37 mm

Euro 40.000 - 60.000

*Introdotta nei primi anni Settanta e prodotta fino alla seconda metà degli anni Ottanta, il 6263 incarna la massima evoluzione del Daytona a carica manuale prima dei movimenti automatici.*

*A definire questa iconica referenza è la caratteristica lunetta nera in acrilico con scala tachimetrica, che crea un forte contrasto con la cassa Oyster in acciaio da 37 mm. A completare l'estetica e la funzionalità di questo modello "Big Red" troviamo i pulsanti cronografici a vite, introdotti per garantire una maggiore impermeabilità rispetto ai precedenti modelli "pump".*



# *Daytona 6263 Cream Dial*

---



## CARTIER

CRASH PARIS IN ORO GIALLO 18K CON CASSA ASIMMETTRICA E DEPLOYANTE ORIGINALE, EDIZIONE LIMITATA IN 400 ESEMPLARI, QUADRANTE ARGENTÈ CON NUMERI ROMANI ESPLOSI, CON SCATOLA ORIGINALE, CIRCA 1991

**Marchio:** Cartier  
**Modello:** Crash Paris  
**Anno:** circa 1991  
**Quadrante:** Bianco  
**Cassa N°:** 336-91, A 109145  
**Movimento:** Carica manuale  
**Cal:** 1978-2  
**Materiale:** Oro giallo 18k  
**Cinturino:** Pelle con deployante originale  
**Dimensione:** 38x23 mm  
**Accessori:** Scatola originale

Euro 150.000 - 300.000

*Il Cartier Crash è una delle silhouettes più audaci e rivoluzionarie dell'orologeria. Nato nella "Swinging London" del 1967, con linee asimmetriche e tormentate che evocano il surrealismo di Salvador Dalí, il modello divenne subito un mito: gli esemplari londinesi originali furono prodotti in quantità estremamente limitate e montavano un movimento di forma realizzato da Jaeger-LeCoultre.*

*Dopo alcuni decenni, la Maison riportò in produzione il Crash con una riedizione che ne riaccese l'interesse internazionale. L'esemplare qui presentato, prodotto dalla sede parigina nel 1991, appartiene proprio a quella fondamentale fase di rinascita. Realizzata in una tiratura limitata di soli 400 esemplari, questa serie in oro giallo si distingue per la firma "Paris" sul quadrante.*

*Negli ultimi anni il modello ha conosciuto una nuova e straordinaria consacrazione, diventando un oggetto di culto apprezzato da collezionisti, artisti e figure di spicco della cultura contemporanea, e affermandosi come uno dei simboli più riconoscibili del linguaggio creativo di Cartier.*



# *The Crash Paris*

---







# COMPRIARE E VENDERE

## TERMINOLOGIA

Qui di seguito si precisa il significato dei termini utilizzati nelle schede delle opere in catalogo (resta inteso che detti termini, così come ogni altra indicazione o illustrazione, devono considerarsi puramente indicativi e non vincolanti, e non possono generare affidamento di alcun tipo negli offerenti e nell'acquirente):

**nome artista:** a nostro parere probabile opera dell'artista indicato;

**attribuito a ...:** è nostra opinione che possa essere opera dell'artista citato, in tutto o in parte;

**bottega di / scuola di ...:** a nostro parere è opera di mano sconosciuta della bottega dell'artista indicato, che può o meno essere stata eseguita sotto la direzione dello stesso o in anni successivi alla sua morte;

**cerchia di / ambito di ...:** a nostro avviso è un'opera di mano non identificata, non necessariamente allievo dell'artista citato;

**seguace di / nei modi di ...:** a nostro parere opera di un autore che lavorava nello stile dell'artista;

**stile di / maniera di ...:** a nostro avviso è un'opera nello stile dell'artista indicato, ma eseguita in epoca successiva;

**da ...:** sembrerebbe una copia di un'opera conosciuta dell'artista indicato, ma di datazione imprecisata;

**datato:** si tratta, a nostro parere, di un'opera che appare realmente firmata e datata dall'artista che l'ha eseguita;

**firma e/o data iscritta:** sembra che questi dati siano stati aggiunti da mano o in epoca diversa da quella dell'artista indicato;

**secolo ...:** datazione con valore puramente orientativo, che può prevedere margini di approssimazione;

**in stile ...:** a nostro parere opera nello stile citato pur essendo stata eseguita in epoca successiva;

**restauri:** i beni venduti in asta, in quanto antichi o comunque usati, sono nella quasi totalità dei casi soggetti a restauri e integrazioni e/o sostituzioni. La dicitura verrà riportata solo nei casi in cui gli interventi vengono considerati dagli esperti della casa d'aste molto al di sopra della media e tali da compromettere almeno parzialmente l'integrità del lotto;

**difetti:** il lotto presenta visibili ed evidenti mancanze, rotture o usure;

**elementi antichi:** gli oggetti in questione sono stati assemblati successivamente utilizzando elementi o materiali di epoche precedenti.

## COMPRIARE

Precede l'asta un'esposizione durante la quale l'acquirente potrà prendere visione dei lotti, constatarne l'autenticità e verificarne le condizioni di conservazione.

Il nostro personale di sala ed i nostri esperti saranno a Vostra disposizione per ogni chiarimento.

Chi fosse impossibilitato alla visione diretta delle opere può richiedere l'invio di foto digitali dei lotti a cui è interessato, accompagnati da una scheda che ne indichi dettagliatamente lo stato di conservazione. Tali informazioni riflettono comunque esclusivamente opinioni e nessun dipendente o collaboratore della Cambi può essere ritenuto responsabile di eventuali errori ed omissioni ivi contenute. Questo servizio è disponibile per i lotti con stima superiore ad € 1.000.

Le **descrizioni** riportate sul catalogo d'asta indicano l'epoca e la provenienza dei singoli oggetti e rappresentano l'opinione dei nostri esperti.

Le **stime** riportate sotto la scheda di ogni oggetto rappresentano la valutazione che i nostri esperti assegnano a ciascun lotto.

Il **prezzo** base d'asta è la cifra di partenza della gara ed è normalmente più basso della stima minima.

La **riserva** è la cifra minima concordata con il mandante e può essere inferiore, uguale o superiore alla stima riportata nel catalogo.

Le **battute** in sala progrediscono con rilanci dell'ordine del 10%, variabili comunque a discrezione del battitore.

Per ogni singolo lotto sono da aggiungere al prezzo di aggiudicazione i diritti di asta pari al **30%** per la parte di prezzo fino a **€ 2.000** del **25%** per la parte di prezzo eccedente **€ 2.000** e fino al raggiungimento di **€ 200.000** e del **20%** per la parte di prezzo eccedente questa cifra, comprensivo dell'IVA prevista dalla normativa vigente.

Chi fosse interessato all'acquisto di uno o più lotti potrà partecipare all'asta in sala servendosi di un **numero personale** (valido per tutte le tornate di quest'asta) che gli verrà fornito dietro compilazione di una scheda di partecipazione con i dati personali e le eventuali referenze bancarie.

Chi fosse impossibilitato a partecipare in sala, registrandosi nell'Area My Cambi sul nostro portale [www.cambiaste.com](http://www.cambiaste.com), potrà usufruire del nostro servizio di Asta Live, partecipando in diretta tramite web oppure di usufruire del nostro servizio di offerte scritte, compilando l'apposito modulo.

La cifra che si indica è l'offerta massima, ciò significa che il lotto potrà essere aggiudicato all'offerente anche al di sotto di tale somma, ma che di fronte ad un'offerta superiore verrà aggiudicato ad altro concorrente.

Le offerte, scritte e telefoniche, per lotti con stima inferiore a 300 euro, sono accettate solamente in presenza di un'offerta scritta pari alla stima minima riportata a catalogo. Sarà una delle nostre telefoniste a mettersi in contatto con voi, anche in lingua straniera, per farvi partecipare in diretta telefonica all'asta per il lotto che vi interessa; la telefonata potrà essere registrata. Consigliamo comunque di indicare un'offerta massima anche

quando si richiede collegamento telefonico, nel caso in cui fosse impossibile contattarvi al momento dell'asta.

Il servizio di offerte scritte, telefoniche e via web è fornito gratuitamente dalla Cambi ai suoi clienti ma non implica alcuna responsabilità per offerte inavvertitamente non eseguite o per eventuali errori relativi all'esecuzione delle stesse. Le offerte saranno ritenute valide soltanto se perverranno almeno 5 ore lavorative prima dell'asta.

**Si rinvia per la completa disciplina delle vendite e per ogni maggiore dettaglio alle Condizioni di Vendita.**

## VENDERE

La Cambi Casa d'Aste è a disposizione per la valutazione gratuita di oggetti da inserire nelle future vendite. Una **valutazione** provvisoria può essere effettuata su fotografie corredate di tutte le informazioni riguardanti l'oggetto (dimensioni, firme, stato di conservazione) ed eventuale documentazione relativa in possesso degli interessati. Su appuntamento possono essere effettuate valutazioni a domicilio.

Prima dell'asta verrà concordato un prezzo di **riserva** che è la cifra minima sotto la quale il lotto non potrà essere venduto. Questa cifra è strettamente confidenziale, potrà essere inferiore, uguale o superiore alla stima riportata sul catalogo e sarà protetta dal battitore mediante appositi rilanci. Qualora il prezzo di riserva non fosse raggiunto il lotto risulterà invenduto. Sul prezzo di aggiudicazione la casa d'aste tratterà una commissione del 15% (variabile a seconda del tipo di affidamento, con un minimo di € 30) oltre all'1% come rimborso assicurativo.

Al momento della **consegna** dei lotti alla casa d'aste verrà rilasciata una ricevuta di deposito con le descrizioni dei lotti e le riserve pattuite, successivamente verrà richiesta la firma del mandato di vendita ove vengono riportate le condizioni contrattuali, i prezzi di riserva, i numeri di lotto ed eventuali spese aggiuntive a carico del cliente.

**Prima dell'asta** il mandante riceverà una copia del catalogo in cui sono inclusi gli oggetti di sua proprietà.

**Dopo l'asta** ogni mandante riceverà un rendiconto in cui saranno elencati tutti i lotti di sua proprietà con le relative aggiudicazioni.

Per i lotti **invenduti** potrà essere concordata una riduzione del prezzo di riserva concedendo il tempo necessario all'effettuazione di ulteriori tentativi di vendita da espletarsi anche a mezzo di trattativa privata. In caso contrario dovranno essere ritirati a cura e spese del mandante entro trenta giorni dalla data della vendita. Dopo tale termine verranno applicate le spese di trasporto e custodia.

In nessun caso la Cambi sarà responsabile per la perdita o il danneggiamento dei lotti lasciati a giacere dai mandanti presso il magazzino della casa d'aste, qualora questi siano causati o derivanti da cambiamenti di umidità o temperatura, da normale usura o graduale deterioramento dipendenti da interventi di qualsiasi genere compiuti sul bene da terzi su incarico degli stessi mandanti, oppure da difetti occulti (inclusi i tarli del legno).

## PAGAMENTI

Dopo trenta giorni lavorativi dalla data dell'asta, fatto salvo il maggior termine per il caso di vendita di beni sottoposti al regime di tutela ex D.Lgs. 42/04, la Cambi liquiderà la cifra dovuta per la vendita per mezzo di assegno bancario da ritirare presso i nostri uffici o bonifico su c/c intestato al proprietario dei lotti, a condizione che l'acquirente abbia onorato l'obbligazione assunta al momento dell'aggiudicazione, e che non vi siano stati reclami o contestazioni inerenti i beni aggiudicati. Al momento del pagamento verrà rilasciata una fattura in cui saranno indicate in dettaglio le aggiudicazioni, le commissioni e le altre eventuali spese. In ogni caso il saldo al mandante verrà effettuato dalla Cambi solo dopo aver ricevuto per intero il pagamento dall'acquirente.

### Modalità di pagamento

Il pagamento dei lotti aggiudicati deve essere effettuato entro cinque giorni dalla vendita tramite:

- contanti fino a 4.999 euro
- assegno circolare intestato a:  
*Cambi Casa d'Aste S.r.l. a socio unico*
- bonifico bancario presso:  
Intesa Sanpaolo, via Fieschi 4, Genova.  
IBAN: IT70J030691400100000132706 BIC/SWIFT: BCITITMM

## RITIRO

A seguito dell'integrale e tempestivo pagamento di tutto quanto dovuto a Cambi dall'acquirente, come previsto dalle Condizioni di Vendita e fatta salva la normativa in tema di tutela dei beni culturali, il ritiro dei lotti acquistati deve essere effettuato entro le due settimane successive alla vendita. Trascorso tale termine la merce potrà essere trasferita a spese e rischio dell'acquirente presso il magazzino Cambi a Genova. In questo caso verranno addebitati costi di trasporto e magazzinaggio e la Cambi sarà esonerata da ogni responsabilità nei confronti dell'aggiudicatario in relazione alla custodia, all'eventuale deterioramento o deperimento degli oggetti.

Al momento del ritiro del lotto, l'acquirente dovrà fornire un documento d'identità. Qualora fosse incaricata del ritiro dei lotti già pagati una terza persona, occorre che quest'ultima sia munita di delega scritta rilasciata dall'acquirente e di una fotocopia del documento di identità di questo.

Il personale della Cambi potrà organizzare l'imballaggio ed il trasporto dei lotti a cura, spese e rischio dell'aggiudicatario e su espressa richiesta di quest'ultimo, il quale dovrà manlevare ed esonerare la Cambi da ogni responsabilità in merito.

## PERIZIE

Gli esperti della Cambi sono disponibili ad eseguire perizie scritte per assicurazioni, divisioni ereditarie, vendite private o altri scopi, dietro pagamento di corrispettivo adeguato alla natura ed alla quantità di lavoro necessario.

Per informazioni ed appuntamenti rivolgersi agli uffici della casa d'aste presso il Castello Mackenzie, ai recapiti indicati sul presente catalogo.

# BUYING AND SELLING

## TERMINOLOGY

The following list clarifies the meaning of the terms used to describe the lots in the catalogue (it is however understood that these terms, as well as any other indication or illustration, are for illustrative purposes only and are non-binding, and shall not be the grounds for any kind of certainty in bidders and buyers):

**artist name:** we believe that the work was likely created by this artist;

**attributed to ...:** our opinion is that the work may have been created by this artist, in whole or in part;

**studio of / school of ...:** we think that this work was created by an unidentified person in this artist's studio, and that it may or may not have been created with this artist's guidance or even after the artist's death;

**circle of / field of ...:** we believe that this work was created by an unidentified person who is not necessarily a pupil of this artist;

**disciple of / in the ways of ...:** in our opinion, a work created by an author working in this artist's style;

**style of / manner of ...:** we believe that this work is consistent with the artist's style, but was created at a later time;

**from ...:** this work appears to be a copy of a known piece by this artist, but the date is unspecified;

**dated:** in our opinion, this work appears to be actually signed and dated by the artist who created it;

**inscribed signature and / or date:** this information appears to have been added to the work, by a different person or in a different time compared to the artist;

**... century:** this date is stated merely for guidance and may allow for a certain approximation;

**in ... style:** we believe that this work is in this style despite being created at a later date;

**restorations:** items sold at auction, in that they are antique or in any case second-hand, have most often undergone restorations and additions and/or replacements. This specification will only be stated in those cases when the auction house's experts deem the restorations to be more intrusive than average and if they partially or fully affect the integrity of the lot;

**defects:** the lot shows defects, damage or worn areas that are clearly visible and conspicuous

**antique components:** these items have been assembled at a later date, using components or material dating back to older times.

## BUYING

Each auction is preceded by a **viewing** during which the potential buyer may view the lots, ascertain their authenticity, and verify their actual conditions. Our staff and experts are available to provide any necessary clarification.

Potential buyers who are not able to attend the viewing can request digital photos of the lots they are interested in, along with a sheet that clearly states the lots' actual conditions. The data provided merely constitute opinions, and Cambi's employees or collaborators shall in no case be held liable for any mistakes and omissions in said data. This service is available for lots with an estimate above € 1,000.

The **descriptions** in the auction catalogue state the time period and the provenance of each item and represent the views of our experts.

The **estimates** stated at the bottom of each item's sheet reflect the valuations that our experts have made regarding each lot.

The **starting price** is the price at which bidding will start and it is generally lower than the minimum estimate.

The **reserve price** is the minimum price agreed upon with the consignor and it may be lower than, equal to, or higher than the estimate stated in the catalogue.

**Subsequent bids** in the auction hall are made with 10% increments, that may vary at the auctioneer's discretion.

For each lot, the buyer's premium shall be added to the hammer price; the buyer's premium amounts to **30%** for the portion of price up to **€ 2,000**; **25%** for the portion of price exceeding **€ 2,000** and up to **€ 200,000**; and **20%** for the portion of price exceeding **€ 200,000**, including VAT as per applicable law.

Clients that wish to bid on one or more lots shall participate in the auction hall using a **personal number** (that is valid for all rounds of this auction) that is provided to them subject to the completion of a participation form stating the client's personal data and bank references where applicable.

Potential buyers who are not able to attend in person may register in the My Cambi Area on our portal [www.cambiaste.com](http://www.cambiaste.com) and use our **Live Auction** service, which allows them to participate online in real time or to use our written bid service by filling in the relevant form.

The stated amount is the maximum bid offered by the client, meaning that the lot may be awarded to the bidder at a price lower or equal to that amount, but if there is a higher bid, the lot will be awarded to the other bidder.

All written and phone bids for lots with an estimate below € 300 are only accepted if the written offer is equal to or higher than the minimum estimate stated in the catalogue. One of our operators will contact you, in Italian or a foreign language, in order to allow you to place phone bids for the lot you are interested in in real time; the call may be recorded. In any case, we suggest placing a maximum bid in writing even when you wish to place phone bids, in the event that we are unable to

contact you at the time of the auction.

The written bid, phone bid, and online bid services are provided by Cambi free-of-charge; this, however, does not imply any liability for bids that may accidentally not have been placed or for any mistakes in placing them. Bids will only be deemed valid if they are received 5 business hours before the start of the auction at the latest.

**For the full regulations governing the sales and for all further details, please refer to the Terms of Sale.**

## SELLING

Cambi Casa d'Aste is available to perform free **appraisals** of items that may be placed in upcoming sales. A temporary valuation may be made based on photographs equipped with all necessary information regarding the item (measurements, signatures, actual conditions) and with any relevant documentation you may have. It is possible to request an appointment for an appraisal at your place of residence.

Before the auction, a **reserve** price will be agreed upon; this is the minimum price below which the lot will not be sold. This amount is strictly confidential, it may be lower than, equal to or higher than the estimate stated in the catalogue, and it will be guaranteed by the auctioneer through subsequent bids. If the reserve price is not reached, the lot will remain unsold. The auction house shall withhold a commission of 15% on the hammer price (that may vary depending on the type of consignment, with a minimum of € 30) in addition to 1% as a reimbursement for insurance coverage.

Upon **consignment** of the lots to the auction house, a receipt of consignment will be issued, with the descriptions of the lots and the agreed reserves; the client will then be asked to sign a mandate to sell, which includes the contractual provisions, the reserve prices, the lot numbers as well as any additional expenses that shall be borne by the client.

**Before the auction**, the consignor will receive a copy of the catalogue which includes their items.

**After the auction**, each consignor will receive a report stating all of their lots and their hammer prices.

For **unsold** lots, a reduction of the reserve price may be agreed upon, allowing time for further sales attempts that may also be carried out through private negotiations. If the lots remain unsold, the seller shall pick them up at their own care and expense within thirty days following the date of the sale. After this time, the transportation and storage fees will apply.

In no case shall Cambi be held liable for goods that are lost or damaged after being left by the consignors in the auction house's storage, if said damage is caused by or resulting from humidity or temperature variations, normal wear and tear, or progressive deterioration arising from any actions taken by third parties appointed by the consignors, or from hidden defects (including wood-boring beetles).

## PAYMENTS

Thirty business days after the date of the auction, notwithstanding the greater terms that apply to the sale of goods that fall under the precautionary regime as per Italian Leg. Dec. no. 42/04, Cambi shall pay the amount owed for the sale via a bank cheque that shall be collected at our premises or via bank transfer on an account in the name of the owner of the lots, provided that the buyer has fulfilled the obligations taken on upon being awarded the lot, and that no complaints or disputes regarding the awarded lots have arisen. Upon payment, Cambi will issue an invoice stating the details of the hammer prices, commissions, and any other expenses. In any case, Cambi will make its payment to the consignor only after having received full payment by the buyer.

### Methods of payment

All awarded lots must be paid for within five days after the sale, via:

- in cash up to € 4,999
- banker's draft made out to:  
*Cambi Casa d'Aste S.r.l. a socio unico*
- bank transfer to:  
Intesa Sanpaolo, via Fieschi 4, Genoa.  
IBAN: IT70J0306901400100000132706 BIC/SWIFT: BCITITMM

## COLLECTION

Following the full and timely payment of all amounts owed to Cambi by the buyer, as provided for in the Terms of Sale and notwithstanding the regulations on the preservation of cultural heritage, the purchased lots must be collected within two weeks following the sale. After said time limit, the goods may be transferred, at the buyer's own risk and expense, to Cambi's storage area in Genoa. In this event, the fees for transportation and storage will be charged to the buyer and Cambi shall not be held liable towards the buyer with regards to the custody and the potential deterioration or spoilage of the goods.

Upon collecting the lots, the buyer shall provide their ID. If a third person is entrusted with collecting the purchased lots, this person needs to have a proxy written by the buyer and a copy of the buyer's ID.

Cambi's staff may arrange for the lots to be packaged and transported at the buyer's own risk, care and expense and upon the buyer's explicit request; the buyer shall indemnify and hold harmless Cambi from any liability arising thereof.

## VALUTATIONS

Cambi's experts are available to perform comprehensive written valuations for insurance, inheritance, private sales, or other purposes, against payment of an adequate fee with regards to the nature and the amount of work required.

For further information and appointments, please contact the auction house's offices at Castello Mackenzie, via the mans of contact stated in this catalogue.

# CONDIZIONI DI VENDITA

La Cambi Casa d'Aste S.r.l. a socio unico sarà di seguito denominata "Cambi".

**1** Le vendite si effettuano al maggior offerente.

La Cambi agisce in qualità di mandataria in nome proprio e per conto di ciascun venditore dei lotti. La vendita di ciascuno dei lotti deve considerarsi avvenuta direttamente tra il venditore e l'acquirente (ossia chi, tra i soggetti che abbiano presentato offerte per l'acquisto di uno stesso lotto, abbia offerto il prezzo di aggiudicazione più alto e sia stato dichiarato aggiudicatario del lotto medesimo); né consegue che la Cambi non assume nei confronti degli acquirenti o di terzi in genere alcuna responsabilità diretta rispetto alla vendita dei lotti, e ogni responsabilità, anche ex art. 1476 ss. cod. civ., continua a gravare in capo ai venditori dei lotti. Il colpo di martello del Direttore della vendita - c.d. banditore - determina la conclusione del contratto di compravendita del lotto tra il venditore e l'acquirente, nonché l'obbligo dell'acquirente di pagare a Cambi l'intero ammontare dovuto per l'aggiudicazione del lotto, incluso il prezzo di aggiudicazione e i diritti d'asta qui previsti (v. art. 13). Resta espressamente previsto che la compravendita si intenderà perfezionata a tutti gli effetti e la proprietà del lotto aggiudicato passerà in capo all'acquirente solo a seguito dell'integrale pagamento a Cambi di tutto quanto dovuto dall'acquirente in forza delle presenti condizioni (salvo le eventuali diverse disposizioni di cui al D.Lgs. n. 42/04, anche in tema di prelazione dello Stato; si rinvia anche al successivo art. 15).

**2** I lotti posti in vendita sono da considerarsi come beni usati forniti come pezzi d'antiquariato e come tali non qualificabili come "prodotto" secondo la definizione di cui all'art. 3 lett. e) del Codice del consumo (D.Lgs. 6.09.2005 n. 206).

**3** L'asta sarà preceduta da un'esposizione dei lotti, durante la quale Cambi (tramite il Direttore della vendita o i suoi incaricati) sarà a disposizione per ogni chiarimento; su richiesta è possibile ottenere da Cambi un condition report del lotto oggetto di interesse (tale servizio è garantito esclusivamente per i lotti con stima superiore a € 1.000). L'esposizione ha lo scopo di permettere, a chi abbia interesse a partecipare all'asta, un esame attento e approfondito circa l'autenticità, lo stato di conservazione, la provenienza, il tipo e la qualità degli stessi, su cui esclusivamente gli offerenti e l'acquirente assumono ogni rischio e responsabilità, anche per gli effetti di cui all'art. 1488, c. 2, c.c.. Dopo l'aggiudicazione né Cambi né i venditori potranno essere ritenuti responsabili per eventuali vizi dei lotti, relativi tra l'altro allo stato di conservazione, all'errata attribuzione, all'autenticità, alla provenienza, al peso o alla mancanza di qualità dei lotti. A tal fine gli offerenti e l'acquirente rinunciano espressamente alla garanzia di cui all'art. 1490 c.c., liberando Cambi da ogni relativa responsabilità; per l'effetto né Cambi, né il suo personale e i suoi collaboratori e consulenti, potranno rilasciare una qualsiasi valida garanzia in tal senso.

L'interessato all'acquisto di un lotto si impegna, quindi, prima di partecipare all'asta, ad esaminarlo approfonditamente, eventualmente anche con la consulenza di un esperto o di un restauratore di sua fiducia, per accertarne tutte le suddette caratteristiche, assumendo esclusivamente a proprio carico ogni responsabilità e rischio circa l'acquisto e le caratteristiche del lotto, che in caso di aggiudicazione si intenderà acquistato come visto e piaciuto.

La formulazione di una offerta per l'acquisto di uno o più lotti vale quale espressa dichiarazione dell'offerente di aver esaminato e preso piena visione dei lotti e di accettarne incondizionatamente l'eventuale aggiudicazione, nello stato di fatto e di diritto in cui ciascun lotto si trova, anche a prescindere dalla relativa descrizione da parte di Cambi.

**4** I lotti posti in asta sono venduti nello stato in cui si trovano al momento dell'esposizione, con ogni relativo difetto ed imperfezione quali rotture, restauri, mancanze o sostituzioni. Tali caratteristiche, anche se non espressamente indicate sul catalogo, non possono essere considerate determinanti per contestazioni sulla vendita.

I beni di antiquariato per loro stessa natura possono essere stati oggetto di restauri o sottoposti a modifiche di vario genere, quale ad esempio la sovrappittura: interventi di tale tipo non possono mai essere considerati vizi occulti o contraffazione di un lotto. Per quanto riguarda i beni di natura elettrica o meccanica, questi non sono verificati prima

della vendita e sono acquistati dall'acquirente a suo rischio e pericolo.

I movimenti degli orologi sono da considerarsi non revisionati.

**5** Cambi agisce in qualità di mandataria del venditore ed è esente da qualsiasi responsabilità in ordine alla provenienza e descrizione dei lotti nei cataloghi, nelle brochure, nei condition report, e in qualsiasi altro materiale illustrativo; tali descrizioni, così come ogni altra indicazione o illustrazione, devono considerarsi puramente indicative (ai soli fini della identificazione dei lotti), e non precise sullo stato di fatto e di diritto dei lotti, né vincolanti per Cambi (potendo anche essere oggetto di revisione prima che il lotto sia posto in vendita), e non possono generare affidamento di alcun tipo negli offerenti e nell'acquirente. Cambi non potrà essere ritenuta responsabile di errori ed omissioni relativi a tali descrizioni e la stessa non rilascia alcuna garanzia (diretta o indiretta) circa lo stato, l'attribuzione, l'autenticità, la provenienza dei lotti, il cui unico garante e responsabile resta unicamente il venditore, anche verso gli offerenti e l'acquirente. Per l'effetto gli offerenti e l'acquirente esonerano espressamente Cambi da qualunque responsabilità circa lo stato, l'attribuzione, l'autenticità, la provenienza e la descrizione dei lotti. In ogni caso, laddove fossero accertate responsabilità della mandataria, Cambi potrà rimborsare all'acquirente (previa necessaria restituzione del lotto contestato nel medesimo stato di fatto e di diritto del momento dell'aggiudicazione) il solo importo corrispondente a quello già incassato dall'acquirente a titolo di diritti d'asta (v. art. 13) per il lotto oggetto di contestazione, con rinuncia sin d'ora dell'acquirente a qualunque ulteriore pretesa verso Cambi a qualunque titolo, e fermo restando il diritto dell'acquirente di agire direttamente nei confronti del venditore per il maggior danno e ogni altra eventuale pretesa (a tal fine, su richiesta dell'acquirente, Cambi potrà fornire il nominativo e i contatti del venditore).

**6** Per i dipinti antichi e del XIX secolo si certifica soltanto l'epoca in cui l'autore attribuito è vissuto e la scuola cui esso è appartenuto. Le opere dei secoli XX e XXI (arte moderna e contemporanea) sono, solitamente, accompagnati da certificati di autenticità e altra documentazione espressamente citata nelle relative schede. Nessun diverso certificato, perizia od opinione, richiesti o presentati a vendita avvenuta, potrà essere fatto valere quale motivo di contestazione dell'autenticità di tali opere. È inoltre esclusa qualunque contestazione relativa alle cornici, laddove le stesse siano presentate come meramente facenti parte di un dipinto e pertanto prive di valore autonomo. In questi casi, ogni rischio e pericolo al riguardo è esclusivamente a carico dell'acquirente.

**7** Tutte le informazioni sui punzoni dei metalli, sulla caratura ed il peso dell'oro, dei diamanti e delle pietre di colore sono da considerarsi puramente indicative e approssimative e la Cambi non potrà essere ritenuta responsabile per eventuali errori contenuti nelle suddette informazioni e per le falsificazioni ad arte degli oggetti preziosi. La Cambi non garantisce i certificati eventualmente acclusi ai preziosi eseguiti da laboratori gemmologici indipendenti, anche se riferimenti ai risultati di tali esami potranno essere citati a titolo informativo per gli acquirenti.

**8** Per quanto riguarda libri, manoscritti, stampe e altri beni cartacei, non si accettano contestazioni relative a danni alla legatura, macchie, fori di tarlo, carte o tavole rifilate e ogni altro difetto che non leda la completezza del testo e/o dell'apparato illustrativo; né per mancanza di indici di tavole, fogli bianchi, inserzioni, supplementi e appendici successivi alla pubblicazione dell'opera.

In assenza della sigla "O.C." si intende che l'opera non è stata collazionata e non ne è pertanto garantita la completezza.

**9** Ogni contestazione degli aggiudicatari/acquirenti, da decidere innanzitutto in sede scientifica fra un consulente della Cambi ed un esperto di pari qualifica designato dall'aggiudicatario/acquirente, dovrà essere fatta valere in forma scritta a mezzo di raccomandata a/r da ricevere entro il termine essenziale di quindici giorni dall'aggiudicazione. Decorso tale termine cesserà comunque ogni responsabilità di Cambi. Un reclamo riconosciuto valido da Cambi porta al semplice rimborso da parte di Cambi della sola somma effettivamente pagata a titolo di diritti di asta (art.

13) dall'aggiudicatario/acquirente e incassata da Cambi, a fronte della necessaria restituzione del lotto contestato nel medesimo stato di fatto e di diritto del momento dell'aggiudicazione, esclusa e rinunciata sin d'ora ogni altra pretesa dell'aggiudicatario/acquirente verso Cambi, a qualunque titolo. Resta inteso che l'aggiudicatario/acquirente potrà far valere unicamente e direttamente nei confronti del venditore ogni eventuale ulteriore pretesa e diritto, inclusa la restituzione del prezzo di aggiudicazione pagato (a tal fine, su richiesta dell'acquirente, Cambi potrà fornire il nominativo e i contatti del venditore).

In caso di contestazioni fondate ed accettate dalla Cambi relativamente ad oggetti falsificati ad arte, purché l'acquirente sia in grado di riconsegnare il lotto libero da rivendicazioni o da ogni pretesa da parte di terzi ed il lotto sia nelle stesse condizioni in cui si trovava alla data della vendita, la Cambi potrà, a sua discrezione, annullare la vendita e rivelare all'aggiudicatario che lo richieda il nome del venditore, dandone preventiva comunicazione a quest'ultimo. Anche in questo caso, a fronte della necessaria restituzione del lotto contestato nel medesimo stato di fatto e di diritto del momento dell'aggiudicazione, Cambi restituirà all'aggiudicatario la sola somma effettivamente pagata a titolo di diritti di asta (art. 13) e incassata da Cambi, esclusa e rinunciata ogni altra pretesa dell'aggiudicatario verso Cambi. Resta inteso che l'aggiudicatario potrà far valere unicamente e direttamente nei confronti del venditore ogni eventuale ulteriore pretesa e diritto, inclusa la restituzione del prezzo di aggiudicazione pagato (a tal fine, su richiesta dell'acquirente, Cambi potrà fornire il nominativo e i contatti del venditore).

La Cambi non effettuerà il rimborso all'acquirente qualora la descrizione del lotto nel catalogo fosse conforme all'opinione generalmente accettata da studiosi ed esperti alla data della vendita o indicasse come controversa l'autenticità o l'attribuzione del lotto, nonché se alla data della pubblicazione del lotto la contraffazione potesse essere accertata soltanto svolgendo analisi difficilmente praticabili, o il cui costo fosse irragionevole, o che avrebbero potuto danneggiare e comunque comportare una diminuzione di valore del lotto.

**10** Il Direttore della vendita può accettare commissioni di acquisto delle opere a prezzi determinati, su preciso mandato, nonché formulare offerte per conto terzi. Durante l'asta è possibile che vengano fatte offerte per telefono le quali sono accettate a insindacabile giudizio della Cambi e trasmesse al Direttore della vendita a rischio dell'offerente. Tali collegamenti telefonici potranno essere registrati. In caso di partecipazione all'asta via telefono o internet, gli offerenti e l'aggiudicatario esonerano Cambi da ogni responsabilità in caso di eventuali problematiche tecniche o di altro genere che possano non consentire la loro piena partecipazione all'asta (a titolo esemplificativo, in caso di interruzioni della comunicazione, problemi di linea, irraggiungibilità - per qualunque causa) e assumono ogni rischio circa l'eventuale mancata aggiudicazione di uno o più lotti.

**11** I lotti sono aggiudicati dal Direttore della vendita, il quale avrà la più ampia e insindacabile discrezionalità nella gestione e conduzione dell'asta, e venduti al migliore offerente, al prezzo più alto tra le offerte pervenute; in caso di contestazione su di un'aggiudicazione, l'oggetto disputato viene rimesso all'incanto nella seduta stessa, sulla base dell'ultima offerta raccolta. Cambi potrà non procedere all'aggiudicazione e/o ritirare dall'asta i lotti per i quali la migliore offerta tra quelle ricevute non abbia almeno raggiunto il prezzo minimo di riserva concordato con il venditore; in tal caso i lotti si intenderanno comunque non aggiudicati da alcuno degli offerenti. Qualunque rischio per perdita o altri danni ai lotti aggiudicati si trasferirà all'acquirente dal momento dell'aggiudicazione.

Lo stesso Direttore della vendita può inoltre, a sua assoluta discrezione ed in qualsiasi momento dell'asta: ritirare un lotto, fare offerte consecutive o in risposta ad altre offerte nell'interesse del venditore fino al raggiungimento del prezzo di riserva, nonché adottare qualsiasi provvedimento che ritenga adatto alle circostanze, come abbinare o separare i lotti o eventualmente variare l'ordine della vendita. In caso di parità tra una offerta scritta e una offerta in sala o da remoto, sarà preferita l'offerta scritta; in caso di parità tra offerte scritte, sarà preferita quella antecedente.

Qualora un'offerta da remoto dovesse pervenire in sostanziale contestualità con il colpo di martello e/o l'aggiudicazione

di un lotto, anche in considerazione del possibile ritardo tecnico che può derivare dalla partecipazione all'asta da remoto, il Direttore della vendita potrà revocare la eventuale precedente aggiudicazione, riaprire la gara d'asta e procedere alla nuova aggiudicazione del lotto in questione.

**12** Per partecipare alla vendita in asta gli interessati dovranno preventivamente (entro n. 5 ore prima dell'inizio dell'asta; oppure, solo per coloro che saranno presenti nella sala aste durante la vendita, fino a n. 1 ora prima dell'inizio dell'asta) compilare, sottoscrivere e consegnare a Cambi la c.d. scheda di offerta (presente anche all'interno del catalogo dell'asta, sul sito internet di Cambi e presso i locali ove si svolgerà l'asta), allegando a questa anche un proprio valido documento di identità. Con la sottoscrizione della scheda di offerta i partecipanti all'asta si obbligano irrevocabilmente ad acquistare i lotti indicati al prezzo offerto e accettano espressamente anche il contenuto delle presenti Condizioni di Vendita, senza riserva alcuna.

Il giorno dell'asta, prima dell'ingresso in sala, i clienti che intendono concorrere all'aggiudicazione di qualsivoglia lotto, dovranno richiedere l'apposito "numero personale" che verrà consegnato dal personale della Cambi previa comunicazione da parte dell'interessato delle proprie generalità ed indirizzo, con esibizione e copia del documento di identità; potranno inoltre essere richieste allo stesso referenze bancarie od equivalenti garanzie per il pagamento del prezzo di aggiudicazione e dei diritti di asta. Al momento dell'aggiudicazione, chi non avesse già provveduto, dovrà comunque comunicare alla Cambi le proprie generalità ed indirizzo. La Cambi si riserva il diritto unilaterale e insindacabile di negare a chiunque, a propria discrezione, l'ingresso nei propri locali e/o la partecipazione all'asta, nonché di rifiutare le offerte di soggetti non già conosciuti da Cambi o non graditi (con ciò intendendosi anche chiunque abbia già partecipato a un'asta di Cambi e abbia tardato o mancato il pagamento di quanto dovuto a seguito di aggiudicazione); Cambi potrà nel caso valutare la partecipazione all'asta qualora sia lasciato un adeguato deposito ad intera copertura del prezzo dei lotti oggetto di interesse o fornita altra adeguata garanzia o prova dei fondi necessari.

In seguito al mancato o ritardato pagamento da parte di un offerente, la Cambi potrà rifiutare qualsiasi offerta fatta dallo stesso o da suo rappresentante nel corso di successive aste.

**13** Per ogni singolo lotto aggiudicato, l'aggiudicatario dovrà versare a Cambi sia il prezzo di aggiudicazione del lotto, sia i diritti di asta (comprensivi dell'IVA, ove prevista per legge) pari al: (i) 30% per la parte di prezzo fino a € 2.000,00; (ii) 25% per la parte di prezzo eccedente € 2.000,00 e fino al raggiungimento di € 200.000,00; (iii) 20% per la parte di prezzo eccedente € 200.000,00. L'aggiudicatario sarà altresì tenuto a versare a Cambi gli eventuali ulteriori oneri e spese, ove previsto dalle presenti Condizioni di Vendita.

**14** L'acquirente dovrà completare l'intero pagamento dovuto a Cambi, prima di poter ritirare i lotti aggiudicati, entro e non oltre il termine essenziale di cinque giorni dalla aggiudicazione (termine che rimarrà sospeso, nei casi in cui fosse applicabile il D.Lgs. n. 42/2004, Codice dei Beni Culturali, per la durata di legge in materia di prelazione; v. successivo art. 15). Il ritiro dei lotti aggiudicati dovrà essere effettuato entro il termine essenziale di due settimane successive alla aggiudicazione (termine che rimarrà sospeso, nei casi in cui fosse applicabile il D.Lgs. n. 42/2004, Codice dei Beni Culturali, per la durata di legge in materia di prelazione; v. successivo art. 15), restando inteso che l'acquirente potrà ottenere la consegna dei lotti aggiudicati solamente a seguito dell'esatto e completo pagamento alla Cambi del complessivo dovuto e previsto a qualunque titolo dalle presenti Condizioni di Vendita.

In caso di mancato pagamento, in tutto o in parte, dell'ammontare totale dovuto dall'aggiudicatario entro il predetto termine, i lotti non saranno consegnati all'aggiudicatario e la Cambi avrà diritto, a propria discrezione, di:

a) risolvere l'aggiudicazione e la vendita dei corrispondenti Lotti, ai sensi e per gli effetti di cui all'art. 1456 c.c., e restituire il bene al mandante; in tal caso l'aggiudicatario dovrà versare a Cambi, a titolo di penale, l'importo corrispondente ai diritti di asta di cui al superiore art. 13 calcolati sul prezzo

di aggiudicazione, salvo l'eventuale maggior danno; oppure b) agire in via giudiziale per ottenere l'esecuzione coattiva dell'obbligo d'acquisto del lotto aggiudicato e di pagamento in favore di Cambi; oppure

c) vendere il lotto tramite trattativa privata o in aste successive, per conto ed a spese dell'aggiudicatario, ai sensi dell'art. 1515 cod. civ., soddisfacendosi sul futuro prezzo di vendita, salvo in ogni caso il diritto al pagamento dell'eventuale maggior credito e al risarcimento dei danni. Decorsi i termini di cui sopra senza il pieno adempimento dell'aggiudicatario, la Cambi sarà comunque esonerata da ogni responsabilità nei confronti dell'aggiudicatario in caso di perdita, danni o furti (totali o parziali) del lotto aggiudicato successivi ai predetti termini, rinunciando sin d'ora l'aggiudicatario a qualunque diritto e pretesa verso Cambi. In ogni caso Cambi avrà diritto al pagamento da parte dell'aggiudicatario, per ogni singolo lotto, dei relativi diritti di custodia, oltre a eventuali rimborsi di spese per trasporto e magazzino, come da tariffario a disposizione dei richiedenti.

**15** Ciascun acquirente sarà tenuto, per i lotti sottoposti al procedimento di dichiarazione di interesse culturale (c.d. "notifica") ex artt. 13 e ss. D.Lgs. n. 42/2004 (Codice dei Beni Culturali) o al regime cautelare conseguente all'avvio del procedimento di "notifica" (artt. 14 e ss. D.Lgs. n. 42/04), all'osservanza di tutte le disposizioni di cui al Codice dei Beni Culturali e di ogni altra normativa applicabile anche in materia doganale, valutaria e tributaria. È esclusivo onere dell'acquirente verificare le eventuali restrizioni alla circolazione (anche interna) e/o all'esportazione dei lotti aggiudicati, ovvero le eventuali licenze/ attestati richiesti dalla legge o titoli equipollenti (emessi o da emettere), con espresso esonero di ogni eventuale obbligo e/o responsabilità in capo a Cambi.

Cambi comunicherà gli eventuali lotti in regime di temporanea importazione sul territorio italiano da parte di un venditore estero.

In caso di esercizio del diritto di prelazione ai sensi degli artt. 60 e ss., D.Lgs. n. 42/2004, oppure di acquisto coattivo ai sensi dell'art. 70 della stessa legge, l'aggiudicatario non potrà pretendere alcunché, a qualunque titolo, da Cambi e/o dal venditore.

In caso di acquisto coattivo ai sensi dell'art. 70 D.Lgs. n. 42/2004, resterà comunque fermo e impregiudicato il diritto della Casa d'Aste di ottenere il pagamento dei diritti di asta da parte dell'aggiudicatario.

Taluni lotti potrebbero essere stati già oggetto di dichiarazione di interesse culturale da parte del Ministero dei beni e delle attività culturali e del turismo ai sensi dell'art. 13 del Codice dei Beni Culturali. In tal caso - o nel caso in cui in relazione ai lotti sia stato avviato il procedimento di dichiarazione di interesse culturale ai sensi dell'art. 14 del Codice dei Beni Culturali - Cambi ne darà comunicazione in catalogo e/o mediante un annuncio del Direttore della vendita prima che i lotti in questione siano offerti in vendita. Nel caso in cui i lotti siano stati oggetto di dichiarazione di interesse culturale o di avvio del procedimento di dichiarazione di interesse culturale precedentemente alla aggiudicazione, il venditore provvederà a denunciarne la vendita al Ministero competente ex art. 59 Codice dei Beni Culturali. La vendita dei lotti, in caso di beni "notificati", sarà sospensivamente condizionata al mancato esercizio da parte del Ministero competente del diritto di prelazione nel termine di legge (sessanta giorni dalla data di ricezione della denuncia, ovvero nel termine maggiore di centottanta giorni di cui all'art. 61 comma 1 del Codice dei Beni Culturali). In pendenza del termine per l'esercizio della prelazione i lotti non potranno essere consegnati all'acquirente in base a quanto stabilito dall'art. 61 del Codice dei Beni Culturali. In ogni caso, resta inteso che l'eventuale dichiarazione di interesse culturale (o anche solo l'avvio del relativo procedimento) che dovesse intervenire successivamente al momento della aggiudicazione non potrà inficiare o invalidare l'aggiudicazione, né l'obbligo di pagamento in favore di Cambi, né in generale la compravendita dei lotti aggiudicati.

La spedizione dei lotti all'estero è subordinata all'ottenimento di un attestato di libera circolazione o di una dichiarazione di valore (cd. DVAL), sulla base del Codice dei Beni Culturali e successive disposizioni, ove applicabile. L'ottenimento dei documenti necessari per l'esportazione dei lotti è di responsabilità esclusiva dell'acquirente. In ogni caso Cambi non sarà ritenuta responsabile in merito a qualunque sorta

di problematica inerente la procedura di esportazione, incluso il ritardo o il diniego dell'ottenimento della documentazione necessaria per l'esportazione dei Lotti, i cui tempi e valutazioni dipendono esclusivamente dall'Ufficio Esportazione competente.

La Cambi non assume alcuna responsabilità nei confronti dell'acquirente in ordine ad eventuali restrizioni all'esportazione dei lotti aggiudicati, né in ordine ad eventuali procedure, licenze o attestati che lo stesso debba ottenere in base alla legislazione italiana.

**16** I clienti si impegnano a fornire copia del proprio documento di identità e tutte le informazioni necessarie ed aggiornate per consentire alla Cambi di adempiere agli obblighi di adeguata verifica della clientela, ai sensi e per gli effetti dell'art. 22 D. Lgs n. 231/2007 (Decreto Antiriciclaggio). Il perfezionamento delle operazioni sarà subordinato al rilascio da parte dei clienti delle informazioni richieste per l'adempimento dei suddetti obblighi. Come previsto dall'art. 42 D. Lgs n. 231/07, pertanto, la Cambi si riserva la facoltà di astenersi e non concludere l'operazione nel caso di impossibilità oggettiva di effettuare l'adeguata verifica della clientela.

**17** Per ogni lotto contenente materiali appartenenti a specie protette come, ad esempio, corallo, avorio, tartaruga, coccodrillo, ossi di balena, corni di rinoceronte, etc., è necessaria una licenza di esportazione CITES rilasciata dal Ministero dell'Ambiente e della Tutela del Territorio. Si invitano i potenziali acquirenti ad informarsi presso il Paese di destinazione sulle leggi che regolano tali importazioni.

**18** Il diritto di seguito verrà posto a carico del venditore ai sensi dell'art. 152 della L. 22.04.1941 n. 633, come sostituito dall'art. 10 del D.Lgs. 13.02.2006 n. 118, ove applicabili.

**19** I valori di stima indicati nel catalogo sono espressi in euro e costituiscono una mera indicazione e non possono determinare alcun affidamento negli offerenti e negli aggiudicatari. Tali valori possono essere uguali, superiori o inferiori ai prezzi di riserva dei lotti concordati con i venditori.

**20** Le presenti Condizioni di Vendita sono regolate dalla legge italiana e sono integralmente accettate, senza alcuna riserva, da tutti i soggetti partecipanti alla vendita all'asta (anche da remoto, via telefono, via internet, mediante applicazioni). In caso di traduzione in altra lingua delle Condizioni di Vendita, prevarranno e resteranno valide e vincolanti le Condizioni di Vendita nel testo in lingua italiana. Per qualsiasi controversia relativa all'attività di vendita all'asta presso la Cambi è stabilita la competenza esclusiva del Foro di Genova, ogni altro Foro escluso.

**21** I dati forniti da coloro che parteciperanno all'asta sono trattati in conformità alla vigente normativa sulla tutela della riservatezza dei dati personali (c.d. Privacy), come da apposita informativa rilasciata da Cambi. Ai sensi dell'art. 13 del regolamento UE 679/2016 (GDPR), la Cambi, nella sua qualità di titolare del trattamento, informa che i dati forniti verranno utilizzati, con mezzi cartacei ed elettronici, per poter dare piena ed integrale esecuzione agli obblighi contrattuali tra le parti, ai contratti di compravendita stipulati dalla stessa società, nonché per il perseguimento di ogni altro servizio inerente l'oggetto sociale della Cambi. Per dare esecuzione ai contratti il conferimento dei dati è obbligatorio, mentre per altre finalità è facoltativo e sarà richiesto con opportune modalità. Per prendere visione dell'informativa estesa si faccia riferimento alla privacy policy sul sito web [www.cambiaste.com](http://www.cambiaste.com).

La registrazione alle aste consente alla Cambi - salvo rinuncia degli interessati - di inviare i cataloghi delle aste successive ed altro materiale informativo relativo all'attività della stessa.

**22** Qualsiasi comunicazione inerente alla vendita dovrà essere effettuata mediante posta elettronica certificata oppure lettera raccomandata A.R. indirizzata alla: Cambi Casa d'Aste S.r.l. a socio unico

**Castello Mackenzie  
Mura di S. Bartolomeo n. 16  
16122, Genova**

# CONDITIONS OF SALE

Cambi Casa d'Aste S.r.l. shall hereinafter be referred to as "Cambi".

## 1 Sales are made to the highest bidder.

Cambi acts as a representative agent in the name and on behalf of each consignor of lots. The sale of each lot shall be considered as done between the seller and the buyer (the person who has placed the highest bid out of all the subjects placing bids on a single lot, who is therefore declared to be the successful bidder) directly; this implies that Cambi does not take on any direct liability towards buyers or other third parties arising out of the sale of the lots, and any and all liabilities, including those under Articles 1476 et seq. of the Italian Civil Code, shall be borne by the sellers of the lots. The sales director (so-called auctioneer)'s hammer determines the conclusion of the sales agreement between the seller and the buyer, as well as the buyer's liability to pay to Cambi the full amount owed for the lot, which includes the hammer price and the buyer's premium set forth herein (Art. 13). It is expressly stipulated that the sale shall be considered as completed for all purposes, and ownership of the purchased lot shall be transferred to the buyer, only upon full payment to Cambi of all the amounts owed by the buyer pursuant to these terms of sale (notwithstanding any differing provisions set forth by Italian Legislative Decree No. 42/04, including those on the subject of the State's right of first refusal; please also refer to Article 15 below).

2 The lots put up for sale shall be considered as used goods provided as antiques and as such do not qualify as "products" pursuant to the definition stated in Article 3 letter e) of the Italian Consumer Code (Legislative decree 6.09.2005 n. 206).

3 The auction is preceded by a viewing during which Cambi (via the Auctioneer or other appointees) shall be available to provide any necessary clarification; upon request, Cambi may provide a condition report for the relevant lot (this service is only guaranteed for lots with an estimate value above 1,000€). The viewing's purpose is to allow potential buyers to carefully and thoroughly examine the authenticity, the state of conservation, provenance, type, and quality of the lots, regarding which only the bidders and the buyer take on any and all risks and liabilities, including those relating to Article 1488, c. 2 of the Italian Civil Code. After the sale, neither Cambi nor the sellers shall be held responsible for any vices in the lots, pertaining, among other things, the state of conservation, misattribution, authenticity, provenance, weight or lack of quality in the lots. To this end, the bidders and the buyers expressly waive the warranty set forth in Article 1490 of the Civil Code, indemnifying Cambi from any liability; to this effect, neither Cambi, nor its staff and consultants, shall issue any valid warranty in this regard.

The potential buyer thus undertakes to examine the lot thoroughly before participating in the auction, consulting a trusted expert or restorer if necessary, in order to ascertain all the aforementioned characteristics, fully and exclusively taking on any and all risks and liabilities regarding the purchase of the lot and its features, which, in case of purchase, shall be deemed to have been sold on an "as seen" basis.

A bid placed for the purchase of one or more lots acts as an express declaration that the bidder has seen and examined the lots and accepts to purchase them unconditionally, in the actual condition and legal status in which each lot is, regardless of the description thereof provided by Cambi.

4 The auctioned lots are sold in the condition they are in at the time of the viewing, with all the defects and flaws they may have such as parts that have been broken, restored, replaced or are missing. These features, even when they are not expressly stated in the catalogue, shall not be considered to be decisive regarding disputes on the sale. Antique goods, by their very nature, may have been subject to restorations or changes of various types, such as overpainting; this kind of intervention can never be considered as hidden defects or counterfeit of a lot. As for electrical or mechanical goods, they are not verified before

the sale and are purchased by the buyer at their own risk. Watch movements shall be considered as not inspected.

5 Cambi acts a representative agent of the seller and is exempt from any and all liabilities regarding the provenance and description of the lots in the catalogues, brochures, condition reports, or any other collateral; these descriptions, as well as all other statements or depictions, shall be considered as merely indicative (with the sole purpose of identifying the lots) and not exact descriptions of the actual condition and legal status of the lots, nor shall they be binding for Cambi (as they may be subject to changes before the lot is put up for sale), nor can they be the grounds for any kind of guarantee towards the bidders and the buyer. Cambi shall not be held responsible for any errors and omissions relating to such descriptions, and it disclaims any and all (express or implied) warranties as to the condition, attribution, authenticity, or provenance of the lots, regarding which the seller is solely responsible, including towards the bidders and the buyers. To this effect, the bidders and the buyer expressly release Cambi from any liability regarding the condition, attribution, authenticity, provenance and description of the lots. In any case, in the event that the representative agent's responsibility in said matters are established, Cambi may reimburse to the buyer (after the contested lot has been returned in the same actual condition and legal status it was in at the time of the sale) only the amount corresponding to the amount that has been received by the buyer for the buyer's premium (Art. 13) for the contested lot, and the buyer waives, with immediate effect, the rights to any further claim against Cambi in any capacity whatsoever, and without prejudice to the buyer's right to take direct action against the seller for further damages and any other claims (to this purpose, at the buyer's request, Cambi may provide the seller's name and contact information).

6 For antique and 19th century paintings, only the lifetime of the attributed author and the school to which the author belonged are certified. Works from the 20th and 21st century (modern and contemporary art) usually come with certificates of authenticity and any other documents mentioned in each lot's file. No other certificates, reports or assessments, requested or presented after the sale, shall make up the grounds for a dispute regarding authenticity. Furthermore, any dispute regarding the frames is excluded, where the frames are only presented as being part of the painting and thus have no independent value. In these cases, any risk and danger regarding this is borne by the buyer exclusively.

7 All information regarding metal punches, gold carat and on the weight of gold, diamonds and coloured stones are approximate and given for indication purposes only, and Cambi shall not be held liable for any mistakes in said information or for the artful forgery of valuable goods. Cambi does not guarantee for any certificates attached to the valuables for assessments performed by independent gemmology laboratories, although such assessments may be referred to for the buyers' information.

8 As to books, manuscripts, prints, and other paper assets, no complaints shall be accepted with regards to damage to the binding, stains, insect holes, cropped or cut edges and any other defect that does not affect the completeness of the text and/or the illustrations; nor for the lack of tables of contents, or white pages, inserts, additions and appendixes made after the work's publication.

If the item does not have the letters "O.C." on it, it is understood that the piece has not been collated, hence it is not guaranteed as complete.

9 Any complaint put forth by the successful bidders/buyers, that shall first of all be settled scientifically between a consultant appointed by Cambi and an equally qualified expert chosen by the successful bidder/buyer, shall be filed in writing via registered letter with return receipt within fifteen days from the sale. After such term, Cambi's liability ceases to exist. A complaint acknowledged as valid by Cambi shall lead to the mere reimbursement by Cambi of

the amount actually paid by the successful bidder/buyer for the buyer's premium (Art. 13) and received by Cambi, when the contested lot is returned in the same actual condition and legal status it was in at the time of the sale, and the successful bidder/buyer shall have no further pretenses towards Cambi at no title whatsoever. It is understood that the successful bidder/buyer may only put forth any further claims and complaints directly towards the seller, including reimbursing the paid hammer price (to this end, upon the buyer's request, Cambi may provide the seller's name and contact information).

In case of valid complaints acknowledged by Cambi regarding counterfeited items, provided that the buyer is in the position to return the lot with no claims or pretenses by third parties and that the lot is in the same conditions it was in on the date of the sale, Cambi may, at its sole discretion, annul the sale and reveal the seller's name to the buyer, upon the buyer's request and after giving notice of this to the seller. In this case, too, provided that the contested lot is returned in the same actual condition and legal status it was in at the time of the sale, Cambi shall reimburse to the successful bidder only the amount actually paid for the buyer's premium (Art. 13) and received by Cambi, and the successful bidder/buyer shall have no further pretenses towards Cambi at no title whatsoever. It is understood that the successful bidder/buyer may only put forth any further claims and complaints directly towards the seller, including reimbursing the paid hammer price (to this end, upon the buyer's request, Cambi may provide the seller's name and contact information).

Cambi shall not reimburse the buyer if the lot description in the catalogue is consistent with the opinion generally accepted by scholars and experts at the date of the sale, or if it states that the lot's authenticity or attribution are uncertain, or if at the date of the lot's publication it wouldn't have been possible to ascertain its counterfeiting without performing impractical or unreasonably costly analyses or analyses that could have damaged the lot or otherwise caused a decrease in its value.

10 The Auctioneer may accept buying commissions for the lots at established prices, with a specific mandate, and place bids on behalf of third parties. During the auction there may be telephone bids that are accepted at Cambi's incontestable discretion and passed on to the Auctioneer at the bidder's own risk. Such telephone calls may be recorded. If they are participating in the auction via telephone or Internet, the bidders and the buyer release Cambi from any and all liabilities arising out of technical issues or other problems that may prevent them from fully taking part in the auction (eg. in case of interruptions in the communication, phone line problems, unavailability – for whatever reason), and they shall bear every risk regarding the unsuccessful purchase of one or more lots.

11 Lots are awarded by the Auctioneer, who has full and incontestable discretion in managing and carrying on the auction, and sold to the highest bidder, at the highest of the bids collected; in case of dispute to an award, the disputed item is put up for sale again during the same session, based on the last accepted bid. Cambi may not proceed to award and/or pull from the auction any lots if the best bid among those received hasn't reached the minimum reserve price agreed upon with the seller; in this case, the lots will be considered as not awarded to any of the bidders. Any risks regarding the loss of or damage to the awarded lots will be transferred to the buyer starting from the moment in which the lot is awarded.

The Auctioneer may, at their full discretion and in any moment during the auction: pull a lot from the auction, place consecutive bids or outbid other bidders in the seller's interest until the reserve price is reached, as well as take any measures that they should deem appropriate for the circumstances, such as combine or separate lots or make changes to the sale's order. In the event of a draw between a written bid and an in-room or remote bid, the written bid will be preferred; in the event of a draw between written bids, the earlier bid will be preferred.

If a remote bid is received substantially concurrently with the knock down and/or the award of a lot, also taking into

account the technical delay that may derive from remote participation, the Auctioneer may revoke the initial award, reopen the auction and proceed to a new award of the lot.

**12** In order to take part in the auction, all bidders shall (no later than 5 hours before the start of the auction; or, for those who will be present in the auction hall during the sale, no later than 1 hour before the start of the auction) fill in, sign, and deliver to Cambi the so-called bid form (that is also present in the auction catalogue, on Cambi's website, and on the premises where the auction is held), and attach to the bid form a valid form of ID. Upon signing the bid form, all bidders irrevocably undertake to purchase the stated lots at the price offered, and also expressly accept the contents of these Terms of Sale without reservation.

On the day of the auction, prior to entering the hall, clients that wish to bid on any lot whatsoever shall request a "personal number" that is provided by Cambi's staff subject to receiving the client's personal information and address and a copy of the client's identity document; the client may also be required to provide bank references or other guarantees for the payment of the hammer price and buyer's premium. At the time of purchase, any clients who have not done so yet shall give Cambi their personal information and address. Cambi reserves the unilateral and unquestionable right to deny anyone, at its sole discretion, access to its premises and to the auction, and to reject bids from unknown or unwelcome buyers (the latter also includes anyone who has participated in one of Cambi's auctions before and has failed to pay the amounts owed for the purchase within the stated time limits or at all); Cambi may, in these cases, choose to allow participation in the auction provided that an adequate deposit is made to cover the whole price of the desired lots or another valid and adequate guarantee or proof of the required funds is provided. If a buyer fails or is late in settling a payment, Cambi may reject any bids placed by said buyer or a representative of said buyer during the following auctions.

**13** For each awarded lot, the successful bidder shall pay to Cambi both the lot's hammer price and the buyer's premium (including VAT, where applicable by law) amounting to: (i) 30% for the portion of price up to € 2,000.00; (ii) 25% for the portion of price exceeding € 2,000.00 and up to € 200,000.00 (iii) 20% for the portion of price exceeding € 200,000.00. The successful bidder will also be liable for payment to Cambi of any other expenses and charges, where it is established by these Terms of Sale.

**14** The buyer shall settle the full payment owed to Cambi before collecting the purchased items, no later than the final deadline of five business days following the purchase (this deadline shall remain suspended, in the cases in which the Italian Leg. Dec. no. 42/2004 "Code of Cultural Heritage" is applicable, for the time period established by law with regards to the right of first refusal; see Art. 15 below). The awarded lots shall be collected within the final deadline of two weeks following the purchase (this deadline shall remain suspended, in the cases in which the Italian Leg. Dec. no. 42/2004 "Code of Cultural Heritage" is applicable, for the time period established by law with regards to the right of first refusal; see Art. 15 below); it is understood that the awarded lots can be delivered to the buyer only following the full and timely payment to Cambi of all amounts owed and in any way set forth by these Terms of Sale. If the buyer fails to pay, in whole or in part, the total amount owed by that time, Cambi shall be entitled, at its own discretion, to:

- terminate the award and sale of the lots in accordance with Art. 1456 of the Italian Civil Code, and return the item to the consignor; in this case, the successful bidder shall pay to Cambi, as a penalty, the amount corresponding to the buyer's premium as per Art. 13 above, calculated on the hammer price, notwithstanding the right to further damages; or
- take any legal actions necessary to obtain the compulsory enforcement of the purchase obligation for the awarded lot and the payment to Cambi; or
- sell the lot through private negotiations or in the following auctions, on behalf of the non-paying buyer and at their own expense, pursuant to art. 1515 of the Italian Civil

Code, taking compensation from the future selling price, notwithstanding the right to payment for any further claims and damage compensation.

If the successful bidder doesn't fully comply with their obligations within the stated timeframe, Cambi shall still be indemnified from any liability towards the successful bidder for the loss, damage or theft (in full or in part) of the awarded lot following said timeframe; the successful bidder hereby waives, with immediate effect, the rights to any further claim or complaint towards Cambi.

In any case, Cambi will be entitled to payment by the successful bidder, for each lot, of the relevant custodial fees, as well as the reimbursement of any expenses incurred for transportation and storage, as per the price list available upon request.

**15** Each buyer shall, for the lots subject to the procedure of declaration of cultural interest (so-called "notification / notifica") pursuant to Articles 13 et seq. of Italian Leg. Dec. no. 42/2004 (Code of Cultural Heritage) or to the precautionary regime following the notification procedure (Articles 14 et seq. of Italian Leg. Dec. no. 42/04), comply with all the provisions set forth by the Code of Cultural Heritage as well as any other applicable regulation, including those regarding customs, currency and tax matters. It is the buyer's sole liability to verify whether there are any restrictions to the circulation (including within Italy) and/or the export of the purchased lots, as well as the permits/certificates that may be required by law or equivalent titles (that have been or shall be issued), and Cambi shall be expressly indemnified from any and all obligation and/or liability in these regards.

Cambi shall give notice of any lots that fall under a regime of temporary admission brought onto the Italian territory by a foreign seller.

If either the right of first refusal pursuant to Art. 60 et seq. of Italian Leg. Dec. no. 42/2004 or the forceful purchase ("acquisto coattivo") <pursuant to Art. 70 of said law are exercised, the successful bidder shall not be entitled to make any claims, at any title whatsoever, to Cambi and/or the seller.

In the event of compulsory purchase pursuant to Art. 70 of Italian Leg. Dec. no. 42/2004, the Auction House's right to obtain payment of the buyer's premium by the successful bidder shall remain unaffected.

Certain lots may already have been subject to a declaration of cultural interest by the Ministry of Cultural Heritage, Cultural Activities and Tourism pursuant to Art. 13 of the Italian Code of Cultural Heritage. In that case – or in the event that a procedure of declaration of cultural interest pursuant to Art. 14 of the Italian Code of Cultural Heritage has been set out, Cambi shall give notice of this in the catalogue and/or through an announcement made by the Auctioneer before the relevant lots are put up for sale. If a lot is subject to a declaration of cultural interest or to the procedure of declaration of cultural interest before their sale, the seller shall report that the lot has been sold to the relevant Ministry, pursuant to Art. 59 of the Italian Code of Cultural Heritage. The sale of the "notified" lots shall be subject to the suspensive condition that the relevant Ministry does not exercise its right of first refusal within the time limits laid down by law (sixty days from the date on which the report was received, or within the limit of 180 days as per Art. 61 comma II of the Italian Code of Cultural Heritage). Before said time limits for the right of first refusal have expired, the lots cannot be delivered to the buyer based on the provisions in Art. 61 of the Italian Code of Cultural Heritage.

In any case, it is understood that if any declaration of cultural interest (or the procedure thereof) should be presented after the moment of the sale, this shall in no way affect or annul the sale, nor the payment liability towards Cambi, nor, in general, the sale and purchase of the awarded lots.

The lots shall only be shipped abroad subject to obtaining a certificate of free circulation or a declaration of value (so-called DVAL), based on the Cultural Heritage Code and its subsequent provisions, where applicable. It is the buyer's sole responsibility to obtain the documents needed in order to export the lots. In no case shall Cambi be held responsible for any issues concerning the export procedure,

including delays or failure to obtain the documents needed in order to export the lots, as the relevant Export Office is solely responsible for the timeframes and assessments in this regard.

Cambi does not take on any responsibility towards the buyer as for any possible export restriction of the objects sold, nor concerning any possible license or certificate that the buyer must obtain according to the Italian law.

**16** All clients undertake to provide a copy of their ID as well as all necessary and updated information that allow Cambi to fulfill its customer due diligence obligations, pursuant to and in accordance with Art. 22 of Italian Leg. Dec. no. 231/2007 (Anti-Money Laundering Decree). All transactions shall only be completed subject to the client providing the information required in order to fulfill said obligations. Therefore, as set forth by Art. 42 of Italian Leg. Dec. no. 231/07, Cambi reserves the right to hold back and not complete the transaction if it is not possible to perform customer due diligence.

**17** Any lot including material that belongs to protected species such as, for example, coral, ivory, tortoise, crocodile, whale bones, rhino horns, etc., requires a CITES export permit issued by the Ministry of Environment and Energy Security.

All potential buyers are required to look into the laws regarding the import of such items in their Country of destination.

**18** The right of resale shall be borne by the seller pursuant to Art. 152 of Italian Law no. 633 of 22.04.1941, as replaced by Art. 10 of Italian Leg. Dec. no. 118 of 13.02.2006, where applicable.

**19** The estimate values in the catalogue are stated in Euros and are only given for information; they shall not determine any certainty for bidders and successful bidders. Such values may be equal to, higher or lower than the reserve prices agreed upon with the sellers.

**20** The Terms of Sale, governed by Italian law, are fully accepted, with no reserves, by all subjects taking part in the auction sale (including anyone participating remotely, via telephone, Internet, or apps). In the event that the Terms of Sale are translated into a language or languages other than Italian, the Italian version shall prevail and remain binding. All disputes arising out of Cambi's sale at auction activity shall be subject to the exclusive jurisdiction of the Court of Genoa, Italy; any other court of law is excluded.

**21** The data provided by people taking part in the auction are processed in accordance with the current regulations in force on the protection of personal data (so-called Privacy), as stated in Cambi's Privacy policy. Pursuant to Art. 14 of Regulation (EU) 2016/679 (GDPR), Cambi, in its capacity as data controller, informs that the personal data provided shall be used, in paper-based and electronic means, to fully and comprehensively perform the contractual obligations between the parties, the sale and purchase agreements stipulated by the company, as well as to perform any other services pertinent to Cambi's business purpose. The provision of data is mandatory in order to

The provision of data is mandatory in order to fulfill the contracts; for other purposes, it is discretionary and it shall be requested in the appropriate manner. The full Privacy policy is available on Cambi's website [www.cambiaste.com](http://www.cambiaste.com).

By registering for an auction, clients are consenting – unless they opt out – to receive catalogues for the following auctions as well as other informative material relating to the Cambi's activities sent out by Cambi.

**22** Any communications regarding the sales shall be made via certified email or registered letter with return receipt to: Cambi Casa d'Aste S.r.l.



**Ambrosiana Casa d'Aste di****A. Poleschi**

Via Sant'Agnesse 18, 20123 Milano  
tel. 02 89459708 fax 02 40703717  
www.ambrosianacasadaste.com  
info@ambrosianacasadaste.com

**Ansuini 1860 Aste**

Viale Bruno Buozzi 107  
00197 Roma  
tel. 06 45683960 fax 06 45683961  
www.ansuiniaste.com  
info@ansuiniaste.com

**Bertolami Fine Art**

Piazza Lovatelli 1  
00186 Roma  
tel. 06 32609795 - 06 3218464  
fax 06 3230610  
www.bertolamifineart.com  
info@bertolamifineart.com

**Blindarte Casa d'Aste**

Via Caio Duilio 10  
80125 Napoli  
tel. 081 2395261 fax 081 5935042  
www.blindarte.com  
info@blindarte.com

**Cambi Casa d'Aste**

Castello Mackenzie  
Mura di S. Bartolomeo 16  
16122 Genova  
tel. 010 8395029 fax 010879482  
www.cambiaste.com  
info@cambiaste.com

**Capitolium Art**

Via Carlo Cattaneo 55  
25121 Brescia  
tel. 030 2072256 fax 030 2054269  
www.capitoliumart.it  
info@capitoliumart.it

**Colasanti Casa d'Aste**

Via Aurelia, 1249  
00166 Roma  
tel. 06 66183260 fax 06 66183656  
www.colasantiaste.com  
info@colasantiaste.com

**Eurantico**

S.P. Sant'Eutizio 18  
01039 Vignanello (VT)  
tel. 0761 755675 fax 0761 755676  
www.eurantico.com  
info@eurantico.com

**Fabiani Arte**

Via Guglielmo Marconi 44  
51016 Montecatini Terme PT  
tel. 0572 910502  
www.fabianiarte.com  
info@fabianiarte.com

**Farsettiarte**

Viale della Repubblica  
(area Museo Pecci), 59100 Prato  
tel. 0574 572400 fax 0574 574132  
www.farsettiarte.it  
info@farsettiarte.it

**Fidesarte Italia**

Via Padre Giuliani 7  
(angolo via Einaudi)  
30174 Mestre (VE)  
tel. 041 950354 fax 041 950539  
www.fidesarte.com  
info@fidesarte.com

**Finarte SpA**

Via Paolo Sarpi, 6  
20154 Milano  
tel. 02 3363801 fax 02 28093761  
www.finarte.it  
info@finarte.it

**International Art Sale**

Via G. Puccini 3  
20121 Milano  
tel. 02 40042385 fax 02 36748551  
www.internationalartsale.it  
info@internationalartsale.it

**Libreria Antiquaria Gonnelli Casa d'Aste**

Via Fra Giovanni Angelico, 49  
50121 Firenze  
tel. 055 268279 fax 0039 0552396812  
www.gonnelli.it  
info@gonnelli.it

**Maison Bibelot Casa d'Aste**

Corso Italia 6  
50123 Firenze  
tel. 055 295089 fax 055 295139  
www.maisonbibelot.com  
segreteria@maisonbibelot.com

**Studio d'Arte Martini**

Borgo Pietro Wuhrer 125  
25123 Brescia  
tel. 030 2425709 fax 030 2475196  
www.martiniarte.it  
info@martiniarte.it

**Pandolfini Casa d'Aste**

Borgo degli Albizi 26  
50122 Firenze  
tel. 055 23408889 fax 055 244343  
www.pandolfini.com  
info@pandolfini.it

**Sant'Agostino**

Corso Tassoni 56  
10144 Torino  
tel. 011 4377770 fax 011 4377577  
www.santagostinoaste.it  
info@santagostinoaste.it

## REGOLAMENTO

---

**Articolo 1** I soci si impegnano a garantire serietà, competenza e trasparenza sia a chi affida loro le opere d'arte, sia a chi le acquista.

**Articolo 2**

Al momento dell'accettazione di opere d'arte da inserire in asta i soci si impegnano a compiere tutte le ricerche e gli studi necessari, per una corretta comprensione e valutazione di queste opere.

**Articolo 3**

I soci si impegnano a comunicare ai mandanti con la massima chiarezza le condizioni di vendita, in particolare l'importo complessivo delle commissioni e tutte le spese a cui potrebbero andare incontro.

**Articolo 4**

I soci si impegnano a curare con la massima precisione i cataloghi di vendita, corredando i lotti proposti con schede complete e, per i lotti più importanti, con riproduzioni fedeli. I soci si impegnano a pubblicare le proprie condizioni di vendita su tutti i cataloghi.

**Articolo 5**

I soci si impegnano a comunicare ai possibili acquirenti tutte le informazioni necessarie per meglio giudicare e valutare il loro eventuale acquisto e si impegnano a fornire loro

tutta l'assistenza possibile dopo l'acquisto.

I soci rilasciano, a richiesta dell'acquirente, un certificato su fotografia dei lotti acquistati. I soci si impegnano affinché i dati contenuti nella fattura corrispondano esattamente a quanto indicato nel catalogo di vendita, salvo correggere gli eventuali refusi o errori del catalogo stesso.

I soci si impegnano a rendere pubblici i listini delle aggiudicazioni.

**Articolo 6**

I soci si impegnano alla collaborazione con le istituzioni pubbliche per la conservazione del patrimonio culturale italiano e per la tutela da furti e falsificazioni.

**Articolo 7**

I soci si impegnano ad una concorrenza leale, nel pieno rispetto delle leggi e dell'etica professionale.

Ciascun socio, pur operando nel proprio interesse personale e secondo i propri metodi di lavoro si impegna a salvaguardare gli interessi generali della categoria e a difenderne l'onore e la rispettabilità.

**Articolo 8**

La violazione di quanto stabilito dal presente regolamento comporterà per i soci l'applicazione delle sanzioni di cui all'art.20 dello Statuto ANCA.







CAMBIASTE.COM