

DESIGN

GENOVA 28 MAGGIO 2026



CAMBI





DESIGN

DESIGN

GIOVEDÌ 28 MAGGIO 2026

ore 15.00 - Lotti 1 - 345

THURSDAY 28th MAY 2026

h 3.00 pm - Lots 1 - 345

Asta 1165 - Auction 1165

ESPOSIZIONE - VIEWING

GENOVA

Magazzino

Solo su appuntamento

Only by appointment

Expo.ge@cambiaste.com

CAMBI LIVE

Nelle aste **Cambi Live** le offerte pervenute nei giorni precedenti l'asta, tramite **www.cambiaste.com** e tramite app, concorrono immediatamente per stabilire il miglior offerente. Sarà inoltre possibile partecipare in diretta il giorno dell'asta col servizio **Cambi Live**.

*In Cambi **Live auctions**, bids received in the days leading up to the auction, via **www.cambiaste.com** and via app, immediately compete to determine the highest bidder. It will also be possible to participate live on auction day with the **Cambi Live** service.*

INFORMAZIONI PER QUESTA VENDITA

DIRETTORE DIPARTIMENTO
PIERMARIA SCAGLIOLA

SENIOR SPECIALIST
WALTER MONDAVILLI

ESPERTO DIPARTIMENTO
SIRIO CANDELORO

JUNIOR SPECIALIST
MARIA MARTELLI

ASSISTENTE DIPARTIMENTO
ALESSANDRA GATTI

CONDITION REPORT

Lo stato di conservazione dei lotti non è indicato in catalogo; chi non potesse prendere visione diretta delle opere è invitato a richiedere un condition report all'indirizzo e-mail:

conditions.genova@cambiaste.com

The state of conservation of the lots is not specified in the catalog. Who cannot personally examine the objects can request a condition report by e-mail:

conditions.genova@cambiaste.com

OFFERTE

Le persone impossibilitate a presenziare alla vendita possono concorrere all'asta tramite offerta scritta o telefonica che deve pervenire almeno 5 ore lavorative prima dell'asta all'indirizzo e-mail:

offerte.genova@cambiaste.com

Clients who cannot attend the auction in person may participate by absentee or telephone bid to be received at least 5 working hours prior to the sale by e-mail at:

bids.genova@cambiaste.com

DIPARTIMENTI

DIREZIONE

Presidente



Matteo Cambi
matteo@cambiaste.com

CEO



Sebastian Cambi
sebastian@cambiaste.com

Direttore



Giulio Cambi
giulio@cambiaste.com

ARTE ANTICA

Argenti



Carlo Peruzzo
c.peruzzo@cambiaste.com

Arte Orientale



Dario Mottola
d.mottola@cambiaste.com

Dipinti del XIX-XX secolo



Tiziano Panconi
t.panconi@cambiaste.com

Dipinti e Disegni Antichi



Gianni Minozzi
g.minozzi@cambiaste.com

Filatelia



filatelia@cambiaste.com

Libri e Stampe Antiche



Gianni Rossi
g.rossi@cambiaste.com

Maioliche e Porcellane



Enrico Caviglia
e.caviglia@cambiaste.com

Mobili e Arredi



Claudia Miceli
arredi@cambiaste.com

Numismatica



Paolo Giovanni Crippa
p.crippa@cambiaste.com

Scultura e Oggetti d'Arte



Carlo Peruzzo
c.peruzzo@cambiaste.com

Tappeti Antichi



Giovanna Maragliano
g.maragliano@cambiaste.com

SEDI

GENOVA

Castello Mackenzie
Mura di S. Bartolomeo 16 - 16122 Genova
Tel. +39 010 8395029
Fax +39 010 879482
genova@cambiaste.com

MILANO

Via San Marco 22 - 20121 Milano
Tel. +39 02 36590462
Fax +39 02 87240060
milano@cambiaste.com

ROMA

Via Margutta 1A - 00187 Roma
Tel. +39 06 95215310
roma@cambiaste.com

RAPPRESENTANZE

TORINO

Via Giolitti 1
Titti Curzio - Tel. 011 855641
torino@cambiaste.com

VENEZIA

San Marco 3188/A
Gianni Rossi - Tel. 339 7271701
g.rossi@cambiaste.com

CAGLIARI

via Peretti 4, 09047 Selargius
Luca Alagna
l.alagna@cambiaste.com

LUXURY

Gioielli



Titti Curzio
t.curzio@cambiaste.com

Orologi da Polso



Domenico Ceconi
d.ceconi@cambiaste.com

Vini e Distillati



Franco Foschetti
f.foschetti@cambiaste.com

Fashion Vintage



vintage@cambiaste.com

ARTE DEL XX SECOLO

Arte Moderna e Contemporanea



Michela Scotti
m.scotti@cambiaste.com



Daniele Palazzoli
d.palazzoli@cambiaste.com

Arti Decorative del XX secolo



Marco Arosio
m.ariosio@cambiaste.com

Fotografia



Chico Schoen
c.schoen@cambiaste.com

Design



Piermaria Scagiola
p.scagiola@cambiaste.com



Walter Mondavilli
w.mondavilli@cambiaste.com



Sirio Candeloro
s.candeloro@cambiaste.com

Manifesti e Pop Culture



Mirko Morini
m.morini@cambiaste.com

1

Louis Majorelle

IMPORTANTE SALOTTO MOD. AUX CLÉMATITES

Composto da un divano, un tavolo occasionale, due poltrone e quattro sedie.
Struttura in legno scolpito, rivestimento in velluto.

Prod. Francia, 1903.

cm 160x58x110 (divano); 83x53x75 (tavolo); 75x53x108 (poltrone); 44x42x102 (sedie)

Bibliografia

A. Duncan, *Paris Salons 1895-1914, Vol. III : Furniture, Antique Collector's Club, p. 392, 1996*; A. Duncan, *Louis Majorelle, Master of Art Nouveau Design, p. 106, Thames and Hudson Ltd., 1991*

Euro 6.000 - 8.000



2

Gio Ponti (attribuito a)

POLTRONA

Struttura in legno, rivestimento in tessuto.

Prod. Italia, 1930 ca.

cm 61x55x88

Euro 600 - 800



3

Piero Zen

SCRIVANIA

Struttura in legno e legno impiallacciato a decoro intarsiato.

Piano rivestito in pergamena. Puntali e serrature in ottone.

Etichetta originale.

Prod. Italia, 1900 ca.

cm 140x90x80

Euro 2.000 - 4.000



4

LAMPADA A SOSPENSIONE

Struttura in ferro battuto, diffusore
in vetro di Murano colorato.

Prod. Italia, 1900 ca.

cm 33x17x75

Euro 1.200 - 1.500



5

Josef Hoffmann

TAVOLO E QUATTRO SEDIE

Struttura in legno laccato. Rivestimento
in tessuto e dettagli in metallo.

Prod. Vienna, 1900 ca.

cm 66x74 (tavolo); 53x43x74 (sedie)

Euro 3.000 - 5.000



6

Michele Marelli

MOBILE CONTENITORE

Struttura in legno lavorato con ripiani, ante a traverse intagliate e cornici in legno ebanizzato.

Prod. Marelli, Italia, 1930 ca.

cm 133x53x225

Bibliografia

R. Aloï, *Esempi di arredamento moderno*, f. 372, Hoepli, 1934.

Euro 3.000 - 5.000



7

Eugenio Quarti

DIVANO E DUE SEDIE

Struttura in legno ebanizzato intarsiato
a decoro in legno chiaro e madreperla.

Rivestimento in tessuto.

Firma a intarsio.

Prod. Quarti, Italia, 1900 ca.

cm 132x54x113 (divano); 135x40x105 (sedie)

Euro 3.000 - 5.000





8

Gio Ponti

DIVANO

Struttura e sostegni in legno e rivestimento in tessuto capitonné.

Certificato di autenticità Gio Ponti Archives.

Prod. Italia, 1940 ca.

cm 153x66x95

Euro 4.000 - 6.000



9

Tomaso Buzzi

LAMPADA DA TERRA MOD. 502

Fusto tripartito in vetro di Murano.

Raccordi e struttura in ottone.

Paralume in tessuto.

Marchio originale incusso.

Prod. Venini, Italia, 1933.

cm 57x181

Bibliografia

Domus n. 125, maggio 1938, p. 67; F.

Deboni, *Venini I Vetri*, Tav.46, Allemandi,

2007; M. Barovier, C. Sonogo, *Tomaso Buzzi*

alla Venini, p. 417, Scheda 502, Skira, 2014.

Euro 2.000 - 3.000



10

Archimede Seguso

PORTAFOTO

Cornice in vetro di Murano a treccia e montatura in ottone.
Prod. Archimede Seguso, Italia, 1940 ca.
cm 34x3,5x30

Euro 800 - 1.000



11

Pietro Chiesa

TAVOLO BASSO

Struttura in legno con piano in cristallo molato di forte spessore.
Prod. Fontana Arte, Italia, 1940 ca.
cm 86x50

Bibliografia

(modello simile) F. Deboni, Fontana Arte: Gio Ponti, Pietro Chiesa, Max Ingrand, f. 156, Torino, 2012.

Euro 1.200 - 1.500



12

Barovier e Toso

LAMPADA A SOSPENSIONE

Struttura in metallo e vetro di Murano.
Prod. Barovier e Toso, Italia, 1940 ca.
cm 123x62x100

Euro 3.000 - 5.000



13

Vittoriano Viganò

DUE POLTRONE PIEGHEVOLI MOD. TRIPOLINA

Struttura in legno e rivestimento in cuoio e skai. Particolari in ottone.
Prod. Italia, 1930 ca.
cm 60x110x75

Bibliografia

Domus n. 97, gennaio 1936; I. de Guttry, M. P. Maino, Il mobile déco italiano, p. 56, Laterza, 1988

Euro 1.500 - 2.000



14

Murano

LAMPDA A SOSPENSIONE

Struttura in metallo e vetro di Murano colorato.

Prod. Italia, 1920 ca.

cm 120x95

Euro 3.000 - 5.000



15

Guglielmo Ulrich (attribuito a)

TAVOLO

Struttura in legno con rivestimenti in pergamena e base in marmo. Piano in legno e marmo.

Prod. Italia, 1940 ca.

cm 180x140x80

Euro 2.000 - 4.000





16

Carlo Rizzarda (attribuito a)

DUE LAMPADE A SOSPENSIONE

Struttura in ferro battuto, diffusore in vetro di Murano colorato.

Prod. Italia, 1930 ca.

cm 60x151; 60x123

Euro 1.000 - 1.500

17

DUE POUF

Struttura in legno e rivestimento in velluto.

Prod. Italia, 1940 ca.

cm 63x33,5x48

Euro 600 - 800





18

Vittorio Zecchin

LAMPADA A SOSPENSIONE

Struttura in vetro di Murano colorato.

Prod. Italia, 1940 ca.

cm 35x100

Euro 1.000 - 2.000

19

Oswaldo Borsani

TAVOLO BASSO

Struttura in legno e piani in cristallo molato a bordo specchiato.

Prod. ABV Arredamenti Borsani Varedo, Italia, 1935.

cm 80x54

Bibliografia

G. Bosoni, *Oswaldo Borsani, architetto, designer, imprenditore*, Skira, p. 160-589, 2018

Euro 1.000 - 1.500



20

SPECCHIO DA PARETE

Struttura in legno, cornice
in cristallo decorato a getto
di sabbia. Dettagli in metallo.
Prod. Italia, 1940 ca.
cm 75x5x97

Euro 1.000 - 1.500



21

CONSOLE DA PARETE

Struttura e piano in legno e legno grissinato, dettagli in ottone.
Prod. Italia, 1940 ca.
cm 156x26x72

Euro 2.000 - 4.000



22

Pietro Chiesa

LAMPADA A SOSPENSIONE

Struttura in ottone e diffusori in
cristallo curvato molato e satinato.
Prod. Fontana Arte, Italia, 1940 ca.
cm 60x95

Bibliografia

*S. Montefusco, Fontana Arte
Repertorio 1933-1943 dalle immagini
dell'epoca, p. 151, The Arting
Company, 2012.*

Euro 1.500 - 2.000



23

MOBILE CONTENITORE

Struttura in legno, impiallacciatura di radica e piano in marmo.
Maniglie e dettagli in ottone.
Prod. Italia, 1940 ca.
cm 182x56x83

Euro 800 - 1.200



24

Archimede Seguso

LAMPADA A SOSPENSIONE

Struttura in metallo e vetro di Murano a bollicine.
Prod. Archimede Seguso, Italia, 1940 ca.
cm 100x70

Euro 1.800 - 2.000



25

Gio Ponti

DUE SEDIE GIREVOLI MOD. 1938

Struttura in alluminio e metallo verniciato. Rivestimento in skai.
Prod. Italia, 1930 ca.
cm 68x68x77

Bibliografia

U. La Pietra, Gio Ponti. *L'arte si innamora dell'industria*, p. 195, Coliseum, 1988.

Euro 2.000 - 4.000



26

Barovier e Toso

LAMPADA A SOSPENSIONE

Struttura in ottone e diffusori in vetro di Murano.
Prod. Barovier e Toso, Italia, 1940 ca.
cm 35x65

Euro 600 - 800



27

MOBILE CONTENITORE DA PARETE

Struttura in legno e legno grissinato. Rivestimento in pergamena e materiale plastico. Maniglie in ottone.
Prod. Italia, 1940 ca.
cm 171x50x65

Euro 800 - 1.000



28

Barovier e Toso

LAMPADA A SOSPENSIONE

Struttura in ottone, diffusore in
vetro di Murano.

Prod. Barovier e Toso, Italia, 1940 ca.
cm 35x80

Euro 800 - 1.200



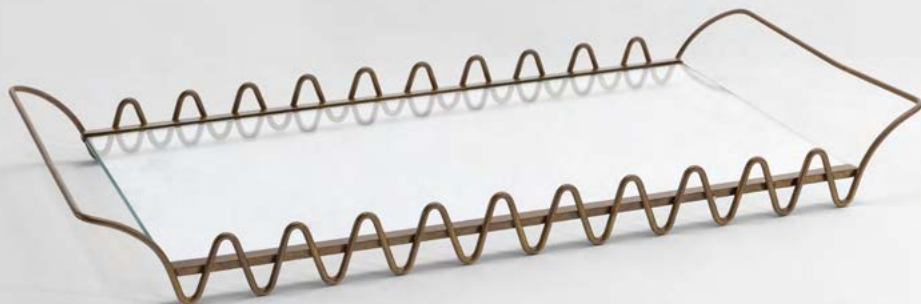
29

VASSOIO

Struttura in ottone e vetro.

Prod. Italia, 1950 ca.
cm 65x32x7

Euro 600 - 800



30

Archimede Seguso

TAVOLO

Struttura in vetro di Murano colorato e piano in cristallo
molato di forte spessore. Dettagli in metallo laccato.

Prod. Archimede Seguso, Italia, 1940 ca.

cm 121x75

Euro 4.000 - 6.000



31

Paolo Buffa (attribuito a)

DUE POLTRONE E DUE POUF

Struttura in legno e rivestimento in tessuto.

Prod. Italia, 1940 ca.

cm 75x80x78 (poltrone); 55x45x40 (pouf)

Euro 1.500 - 2.000



32

Paolo Buffa (attribuito a)

DIVANO

Struttura in legno e rivestimento in tessuto.

Prod. Italia, 1940 ca.

cm 135x70x76

Euro 1.000 - 2.000



33

Archimede Seguso

SEI LAMPADE DA PARETE

Struttura in ottone, diffusore in vetro di Murano a bollicine.

Prod. Archimede Seguso,

Italia, 1940 ca.

cm 14x30x24

Euro 1.000 - 2.000



34

Paolo Buffa

TAVOLO BASSO

Struttura in legno, sostegni in legno tornito incurvato e profilo in legno a doppia cordonatura. Piano in vetro specchiato inciso parzialmente incassato.

Certificato di autenticità.

Esecuzione Mosè Turri, Italia, 1940 ca.

cm 95x64x49,5

Bibliografia

(modello simile) R. Aloj, *L'arredamento moderno IV serie*, fig. 615, Hoepli, 1949.

Euro 1.500 - 2.000



35

Seguso

DUE LAMPADE DA TAVOLO

Struttura in ottone e vetro pelegoso.

Base in legno ebanizzato.

Prod. Seguso Italia, 1940 ca.

cm 22x44

Euro 800 - 1.000



36

Paolo Buffa

TAVOLO

Struttura in legno e legno impiallacciato, puntali in ottone.

Prod. Italia, 1940 ca.

cm 196x98x78

Euro 1.000 - 1.500



37

Dassi

DUE TAVOLI BASSI

Struttura in legno impiallacciato e piano in marmo.

Prod. Dassi, Italia, 1940 ca.

cm 111x73x54

Euro 1.200 - 1.600



38

Dassi

CONSOLE DA PARETE

Struttura in legno impiallacciato e piano in marmo.

Prod. Dassi, Italia, 1940 ca.

cm 150x47x61

Euro 1.200 - 1.600



39

Oswaldo Borsani (attribuito a)

APPENDIABITI

Struttura in legno e legno scolpito.

Rivestimento in pergamena.

Prod. Italia, 1940 ca.

cm 160x15x40

Euro 1.500 - 2.000



40

Ezio Minotti

CONSOLE DA PARETE

Struttura e sostegni in legno ebanizzato, piano in marmo.

Prod. Italia, 1950 ca.

cm 98x27x90

Euro 1.200 - 1.500



41

**Pietro Chiesa
(attribuito a)**

LAMPADA A SOSPENSIONE

Struttura in ottone e corda,
diffusore in vetro.

Prod. Fontana Arte, Italia, 1950 ca.
cm 36x110

Euro 1.200 - 1.600



42

TAVOLO BASSO

Struttura in legno e dettagli in ottone. Piano in onice.

Prod. Italia, 1950 ca.
cm 85x45x45

Euro 800 - 1.000



43

Carlo Mollino

DUE POLTRONE

Struttura in metallo dorato, ottone e rivestimento in velluto.

Disegno originale per gli arredi della platea Auditorium RAI di Torino.

Prod. Italia, 1952.

cm 66x72x86

Bibliografia

I. De Guttry, M.P. Maino, Il mobile italiano degli anni '40 e '50, p. 215, Laterza, 1992.

Euro 6.000 - 8.000





44

Angelo Lelii

DUE LAMPADE DA PARETE

Struttura in ottone e diffusori in vetro opal duplex bianco.
Certificato di autenticità.
Prod. Arredoluce, Italia, 1950 ca.
cm 37x15x42

Euro 1.500 - 2.000

45

Melchiorre Bega

TAVOLO BASSO

Struttura in legno, piano in vetro e puntali in ottone.
Prod. Italia, 1950 ca.
cm 72x41,5

Euro 800 - 1.000



46

Stilnovo

LAMPADA A SOSPENSIONE

Struttura in ottone, legno e metallo
laccato. Diffusore in vetro opalino.
Prod. Stilnovo, Italia, 1950 ca.
cm 70x50x112

Euro 2.000 - 4.000



47

LIBRERIA CIELO TERRA

Struttura in metallo
laccato e puntali in
ottone. Mensole in
legno impiallacciato.
Prod. Italia, 1950 ca.
cm 260x31x355

Euro 800 - 1.000



48

SEI SEDIE

Struttura in legno, rivestimento in tessuto.

Prod. Italia, 1950 ca.

cm 44x46x90

Euro 1.500 - 2.000



49

MIM

TAVOLO ALLUNGABILE

Struttura e piano in legno impiallacciato.

Puntali in metallo cromato.

Etichetta originale.

Prod. MIM, Italia, 1950 ca.

cm 140x74; 210x140x74 (aperto)

Euro 1.500 - 2.000



50

Gino Sarfatti

LAMPADA DA PARETE ORIENTABILE MOD. 159

Struttura in ottone. Paralume in metallo laccato.

Prod. Arteluce, Italia, 1950 ca.

cm 42x120x80

Bibliografia

M. Romanelli, S. Severi, Gino Sarfatti opere scelte 1938- 1973, p. 401, Silvana Editore, 2012.

Euro 2.000 - 4.000







51

Stilnovo

DUE LAMPADE DA PARETE ORIENTABILI

Struttura in ottone e diffusore in metallo laccato.

Marchio originale.

Prod. Stilnovo, Italia, 1950 ca.

cm 85x11x85 (misure massime)

Euro 2.000 - 4.000

52

DUE CONSOLES

Struttura in legno e legno impiallacciato.

Prod. Italia, 1940 ca.

cm 150x42x80

Euro 3.000 - 5.000





53

LAMPADA DA TERRA

Struttura in ottone e metallo
laccato, diffusore in plexiglass.
Prod. Italia, 1950 ca.
cm 42x160

Euro 800 - 1.200

54

Gianfranco Frattini

POLTRONA MOD. 877

Struttura in legno e rivestimento in tessuto.
Prod. Cassina, Italia, 1959.
cm 85x110x102

Bibliografia

Domus n. 361, dicembre 1959; I. De Guttry, M.
P. Maino, *Il mobile italiano degli anni '50*, p. 133,
Laterza, 2010.

Euro 2.500 - 3.000



55

Gino Sarfatti

DUE LAMPADE DA TERRA MOD. 1055/SP

Struttura in acciaio cromato e diffusore in alluminio laccato. Base in ghisa.

Prod. Arteluce, Italia, 1955.

cm 35x189

Bibliografia

M. Romanelli, S. Severi, Gino Sarfatti opere scelte 1938- 1973, p. 451, Silvana Editore, 2012.

Euro 2.000 - 3.000



56

BBPR

QUATTRO SEDIE MOD. ELETTRA

Struttura in metallo tubolare laccato e rivestimento in tessuto.

Prod. Arflex, Italia, 1954.

cm 48x48x80

Bibliografia

Domus n. 304, marzo 1955.

Euro 1.200 - 1.500



57

Oswaldo Borsani

DUE TAVOLI BASSI MOD. T61

Struttura in metallo laccato e piano in legno.

Prod. Tecno, Italia, 1957.

cm 48x48x38; 46x46x30

Bibliografia

Catalogo originale Tecno; G. Bosoni, Oswaldo Borsani, architetto, designer, imprenditore, p. 472, Skira, 2018.

Euro 800 - 1.200



58

Oswaldo Borsani

POLTRONA CHAISE LONGUE RECLINABILE MOD. P40

Struttura in metallo laccato e rivestimenti in tessuto. Braccioli in gomma e particolari in ottone.

Marchio originale.

Prod. Tecno, Italia, 1950 ca.

cm 72x130x86

Bibliografia

G. Gramigna, F. Irace, Oswaldo Borsani, p. 257, Leonardo-De Luca, 1992.

Euro 1.200 - 1.600



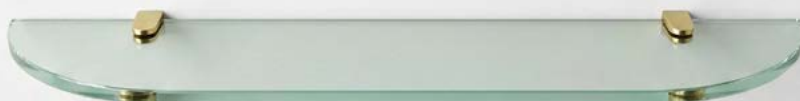
59

Fontana Arte (attribuito a)

CONSOLE DA PARETE

Struttura in cristallo molato con sostegni in ottone.
Prod. Italia, 1950 ca.
cm 120x28x4

Euro 1.500 - 2.000



60

Paolo Buffa

MOBILE CONTENITORE

Struttura in legno impiallacciato e grissinato.
Dettagli in ottone.
Prod. Italia, 1950 ca.
cm 217x40x90

Euro 4.000 - 6.000



61

Farina Morez Ruggero (attribuito a)

DUE POLTRONE

Struttura, sostegni e braccioli in legno. Rivestimento in tessuto.

Prod. Italia, 1950 ca.

cm 65x73x79

Euro 3.000 - 5.000



62

Paolo Buffa (attribuito a)

PANCA CON VANO CONTENITORE

Struttura in legno.

Prod. Italia, 1950 ca.

cm 160x42x94

Euro 1.500 - 2.000



63

Massimo Vignelli

LAMPADA A SOSPENSIONE MOD. 4039

Struttura in ottone e diffusore in
vetro di Murano.

Prod. Venini, Italia, 1950 ca.

cm 35x70

Euro 600 - 800



64

ISA

DUE COMODINI

Struttura in legno e piani in cristallo molato.

Etichetta originale.

Prod. ISA, Italia, 1950 ca.

cm 45x33x62

Euro 800 - 1.000



65

Gino Sarfatti

LAMPADA DA PARETE MOD. 2024

Struttura in ottone e diffusore
in vetro satinato.

Etichetta originale.

Prod. Arteluce, Italia, 1956.

cm 27x47

Bibliografia

M. Romanelli, S. Severi, Gino Sarfatti. Opere Scelte 1938; 1973, p. 402, Silvana Editoriale, 2012.

Euro 1.200 - 1.500



66

Franco Albini

MOBILE CONTENITORE MOD. MB15

Struttura, sostegni e piano in legno con rivestimento in tessuto.

Prod. Poggi, Italia, 1957.

cm 182x48x77

Bibliografia

G. Gramigna, Repertorio del design italiano 1950-2000, p. 53, Allemandi, 2021.

Euro 2.000 - 4.000



67

Hans J. Wegner

OTTO POLTRONE MOD. 24 Y WISHBONE

Struttura in legno e seduta in corda intrecciata.

Cuscini rivestiti di cuoio.

Etichetta originale.

Prod. Carl Hansen & Son, Danimarca, 1950 ca.

cm 51x51x70

Bibliografia

C. Fiell & P. Fiell, 1000 chairs, p. 210, Taschen, 2005.

Euro 3.000 - 5.000





68

Angelo Lelli

LAMPADA DA TAVOLO MOD. 12297

Struttura in ottone basculante a bilanciante e diffusore in metallo laccato. Certificato di autenticità.

Prod. Arredoluce, Italia, 1953.
cm 25x42

Bibliografia

Domus n. 288, p. 35, novembre 1953;
C. & P. Fiell, *1000 lights from 1878 to 1959*,
p. 489, Taschen, 2005

Euro 1.000 - 1.500



69

Gianfranco Frattini

SCRITTOIO MOD. 530

Struttura, sostegni e cassetti in legno e legno impiallacciato.

Scomparti a serrandina.

Etichetta originale.

Prod. Bernini, Italia, 1957.

cm 130x81x96

Bibliografia

G. Gramigna, *Repertorio del design italiano 1950-2000*, p. 54, Allemandi, 2021.

Euro 1.500 - 2.000



70

Luigi Caccia Dominioni

DUE LAMPADE DA PARETE MOD. LP11

Struttura in ottone e diffusori in vetro satinato.

Marchio originale.

Prod. Azucena, Italia, 1958.

cm 32x50x122

Bibliografia

Catalogo originale Azucena.

Euro 1.500 - 2.000



71

Gio Ponti

DUE SEDIE MOD. 111

Struttura in legno e rivestimento in skai.

Prod. Cassina, Italia, 1950 ca.

cm 44x54x86

Bibliografia

U. La Pietra, Gio Ponti, p. 204, Rizzoli, 1995.

Euro 800 - 1.000



72

Federico Munari

DUE POLTRONE

Struttura in legno, sostegni in metallo
laccato e rivestimento in tessuto.

Prod. Italia, 1950 ca.

cm 73x73x77

Euro 1.200 - 1.500



73

Federico Munari

DIVANO CURVO

Struttura in legno, sostegni in metallo
laccato e rivestimento in tessuto.

Prod. Italia, 1950 ca.

cm 250x105x79

Euro 1.500 - 2.000



74

Ignazio Gardella

SEI LAMPADE DA PARETE

Struttura in ottone e metallo
laccato, diffusore in vetro stampato.
Prod. Azucena, Italia, 1950 ca.
cm 16,5x22x25

Bibliografia
Catalogo originale Azucena.

Euro 2.000 - 4.000



75

Silvio Cavatorta

MOBILE CONTENITORE

Struttura in legno, piano in cristallo molato.
Prod. Italia, 1950 ca.
cm 235x40x92

Euro 1.500 - 2.000



76

Franco Campo e Carlo Graffi

FIORIERA

Struttura in metallo tubolare laccato con vasi in ceramica smaltata.

Prod. Home, Italia, 1950 ca.

cm 42x131

Euro 800 - 1.000



77

Maurice Blech e André Bertrand

OTTO SEDIE

Struttura in metallo e metallo laccato, rivestimento in tessuto.

Prod. Francia, 1950 ca.

cm 52x54x98

Bibliografia

R. Aloï, L'arredamento moderno Sedie Poltrone Divani, f. 149, Hoepli, 1953.

Euro 1.200 - 1.600



78

Otello Rosa

LAMPADA DA TERRA

Struttura in metallo e ceramica smaltata policroma.

Firma originale.

Prod. San Polo, Italia, 1950 ca.

cm 55x201

Euro 1.500 - 2.000



79

Stilnovo

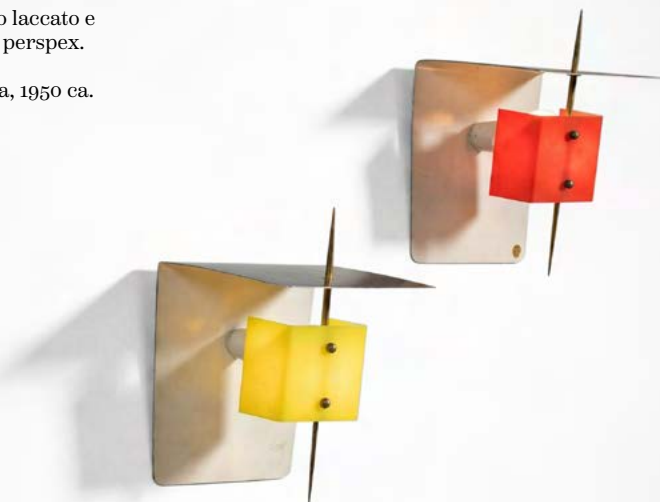
DUE LAMPADE DA PARETE

Struttura in metallo laccato e
ottone, diffusore in perspex.

Etichetta originale.

Prod. Stilnovo, Italia, 1950 ca.
cm 22x28x17

Euro 800 - 1.000



80

GRANDE LIBRERIA DA PARETE

Struttura e sostegni in metallo
laccato e legno impiallacciato.

Prod. Italia, 1950 ca.

cm 438x40x226

Euro 2.500 - 3.000



81

Stilnovo

LAMPADA DA PARETE

Struttura in ottone e
diffusore in metallo laccato.
Etichetta originale.
Prod. Stilnovo, Italia, 1950 ca.
cm 40x155x100

Euro 1.500 - 2.000



82

Franco Albini

QUATTRO POLTRONE MOD. LUISA

Struttura in legno e rivestimento in cuoio.
Prod. Poggi, Italia, 1950.
cm 57x58x77

Bibliografia

G. Gramigna, *Repertorio del design italiano
1950-2000*, p. 19, Allemandi, 2021.

Euro 1.500 - 2.000



83

Max Ingrand

DUE LAMPADE DA PARETE MOD. 1614

Struttura in ottone e diffusore in vetro colorato e satinato.
Marchio originale incusso.
Prod. Fontana Arte, Italia, 1950 ca.
cm 15x12x28

Bibliografia

Catalogo originale Fontana Arte.

Euro 3.000 - 5.000



84

DUE PANCHE

Struttura in legno e legno impiallacciato.
Dettagli in ottone e rivestimento in tessuto.
Prod. Italia, 1950 ca.
cm 145x48x96; 104x48x96

Euro 800 - 1.000



85

Pietro Chiesa

DUE LAMPADE DA PARETE

Struttura in ottone e diffusori in vetro satinato.

Prod. Fontana Arte, Italia, 1950.

cm 14x20x48

Bibliografia

(modello simile) Quaderni di Fontana Arte.

Euro 1.800 - 2.200



86

Vittorio Nobili

QUATTRO SEDIE MOD. MEDEA

Sostegni in metallo tubolare laccato e seduta in legno compensato curvato.

Marchio originale.

Prod. Fratelli Tagliabue, Italia, 1955.

cm 46x70x83

Bibliografia

G. Gramigna, Repertorio del design italiano 1950-2000, p. 40, Allemandi, 2021.

Euro 1.200 - 1.500



87

Gio Ponti

SET DI POSATE

Composto da 12 coperti e due cucchiai. Acciaio. Marchio originale.

Prod. Krupp, Italia, 1951. cm h18 (forchette); h16,5 (forchette da frutta); h20 (cucchiai); h15 (cucchiai da dolce); h18,5 (coltelli)

Bibliografia

S. Bouilhet-Dumas, D.

Forest, S. Licitra, Gio Ponti

Arch-Designer, p. 136,

Silvana Editoriale, 2018.

Euro 1.000 - 2.000



88

SEI SEDIE

Struttura in legno, rivestimento in tessuto.

Prod. Italia, 1950 ca.

cm 46x57x95

Euro 1.200 - 1.600



89

Stilnovo

LAMPADA DA TERRA MOD. ALBERELLO

Struttura in metallo tubolare
laccato e dettagli in ottone. Diffusori
in vetro satinato. Base in marmo.

Prod. Stilnovo, Italia, 1950 ca.

cm 40x170

Euro 800 - 1.000



90

MOBILE BAR

Set composto da un mobile contenitore,
due sgabelli e una mensola angoliere.

Struttura in legno e legno grissinato con
piano in vetro colorato. Dettagli in ottone
e rivestimento in skai.

Prod. Italia, 1950 ca.

cm 140x55x112 (mobile); 35x35x77 (sgabelli);

53x40x90 (mensola)

Euro 800 - 1.200





91

Massimo Vignelli

LAMPADA A SOSPENSIONE

Struttura in ottone e diffusore
in vetro di Murano colorato.
Prod. Venini, Italia, 1950 ca.
cm 40x128

Euro 1.500 - 2.000

92

Gianfranco Frattini

MOBILE CREDENZA MOD. 504

Struttura in legno e scomparti a serrandina.
Prod. Bernini, Italia, 1957.
cm 208x53x94

Euro 2.000 - 4.000



93

Mathieu Matégot

PORTAPIANTE

Struttura in metallo tubolare,
cache-pots in lamiera traforata laccato.
Prod. Francia, 1950 ca.
cm 53x49x100

Euro 1.200 - 1.500



94

Gianfranco Frattini

SEI SEDIE MOD. 101

Struttura in legno e seduta in skai.
Etichetta originale.
Prod. Cassina, Italia, 1959.
cm 46x43x77

Bibliografia

*G. Gramigna, Repertorio del design italiano
1950-2000, p. 64, Allemandi, 2021.*

Euro 800 - 1.200



95

Pozzi e Verga

DUE SEDIE

Struttura in legno ebanizzato,
dettagli in ottone e rivestimento
in tessuto con passementerie.
Prod. Pozzi e Verga, Italia, 1950 ca.
cm 42x42x128

Euro 800 - 1.000



96

Fulvio Bianconi

LAMPADA DA TAVOLO MOD. 9054 DELLA
SERIE COLONNA

Struttura in ottone e vetro di Murano e
inclusioni in oro. Paralume in tessuto.

Firma originale.

Prod. Venini, Italia, 1950 ca.
cm 36x63

Euro 1.000 - 2.000



97

Pierluigi Colli

CONSOLE DA PARETE

Struttura in metallo dorato, curvato
e martellato. Piano in marmo.

Prod. Colli, Italia, 1950 ca.
cm 123x42x88

Euro 1.000 - 2.000



98

DUE ALARI

Struttura in ferro forgiato a mano.

Prod. Italia, 1950 ca.

cm 20x48x34

Euro 600 - 800



99

Giuseppe Ostuni

LAMPADA DA TERRA MOD. 340PX

Struttura estensibile in ottone e
diffusore in metacrilato. Base in marmo.

Prod. Oluce, Italia, 1950 ca.

cm 24x200

Bibliografia

Catalogo originale Oluce.

Euro 1.000 - 2.000



100

Oscar Torlasco

LAMPADA A SOSPENSIONE MOD. 553

Struttura in ottone e metallo laccato.

Prod. Lumi, Italia, 1950 ca.

cm 14x76

Euro 2.000 - 3.000



101

Ico Parisi

SEI SEDIE MOD. 691

Struttura in legno e rivestimenti in velluto.

Prod. Cassina, Italia, 1955.

cm 42x44x80

Bibliografia

G. Gramigna, Repertorio del design italiano 1950-2000, p. 41, Allemandi, 2021; R. Lietti, Ico Parisi. Design. Catalogo ragionato 1936-1960, p. 291, Silvana Editoriale, 2017.

Euro 2.000 - 4.000



102

Flavio Poli

DUE LAMPADE A SOSPENSIONE

Struttura in metallo e vetro di Murano colorato.

Prod. Seguso, Italia, 1950 ca.

cm 30x80

Euro 2.000 - 4.000





103

Angelo Lelli

LAMPADA A SOSPENSIONE MOD. 12758

Struttura in ottone e diffusore in vetro opalino satinato.

Prod. Arredoluce, Italia, 1959.

cm 55x120

Bibliografia

A. Pansera, A. Padoan, A. Palmaghini,
Arredoluce, *Catalogo Ragionato 1943-1987*,
scheda 19, p. 323, Silvana Editoriale, 2018.

Euro 2.000 - 4.000



104

Paolo Buffa

CONSOLE DEMI-LUNE DA PARETE

Struttura in legno e dettagli in legno impiallacciato.

Piano in marmo e puntali in ottone.

Prod. Arrighi Serafino, Italia, 1950 ca.

cm 123x45x85

Euro 1.500 - 2.000



105

Fontana Arte

DUE FERMALIBRI MOD. 1977

Cristallo colorato e scalpellato.

Firma originale incisa.

Prod. Fontana Arte, Italia, 1960 ca.

cm 10,5x7x12,5; 11x10x13

Bibliografia

Quaderni di Fontana Arte.

Euro 1.500 - 2.000



106

LAMPADA DA TERRA

Struttura e sostegni in ottone,

fusto in vetro di Murano a

torchon. Paralume in tessuto.

Prod. Italia, 1950 ca.

cm 55x175

Euro 1.500 - 2.000



107

Luigi Caccia Dominioni

DUE LAMPADE A SOSPENSIONE MOD. LS2

Struttura in ottone e metallo laccato.

Diffusore in vetro satinato.

Prod. Azucena, Italia, 1952.

cm 40x121

Bibliografia

Domus n. 276, dicembre 1952; catalogo originale Azucena.

Euro 2.000 - 4.000



108

Vittorio Dassi

LIBRERIA CON MODULI CONTENITORI

Struttura in legno, legno impiallacciato e dettagli in metallo. Anta in legno laccato a decoro firmato P. Toppi. Maniglia e dettagli in ottone.

Prod. Dassi, Italia, 1950 ca.

cm 247x42x186

Euro 1.000 - 1.500



109

Flavio Poli

DUE LAMPADE DA PARETE

Struttura in ottone e diffusore in vetro di Murano colorato.
Proveniente dall'Hotel Bristol di Merano.
Prod. Archimede Seguso, Italia, 1954.
cm 53x33x13

Euro 1.500 - 2.000



110

Franco Albini

DUE TAVOLINI MOD. CICOGNINO TN6

Struttura in legno e piano in legno multistrato lastronato.
Prod. Poggi, Italia, 1953.
cm 40x80

Bibliografia

I. de Guttry, M. P. Maino, Il mobile italiano degli anni '40 e '50, p. 74, Laterza, 1992.

Euro 3.000 - 5.000



111

Gino Sarfatti

LAMPADA DA TAVOLO MOD. 568

Struttura in ottone nichelato e diffusore in metallo laccato. Base in ghisa.

Etichetta originale.

Prod. Arteluce, Italia, 1956.

cm 20x12x26

Euro 1.200 - 1.500



112

Oswaldo Borsani

TAVOLO BASSO MOD. T61/B

Struttura in metallo laccato e piano in legno a listelli in due essenze.

Prod. Tecno, Italia, 1955.

cm 120x60x40

Euro 1.500 - 2.000



113

Oswaldo Borsani

DUE COMODINI DA PARETE

Struttura in legno e impiallacciatura di radica. Piani in vetro colorato.

Marchio originale.

Prod. ABV Arredamenti Borsani Varedo, Italia, 1950 ca.

cm 41x30x56

Euro 1.500 - 2.000



114

Oswaldo Borsani

LETTO

Struttura in legno e legno impiallacciato.

Prod. Italia, 1950 ca.

cm 210x176x105

Bibliografia

G. Bosoni, *Oswaldo Borsani, architetto, designer, imprenditore*, p. 94, Skira, 2018

Euro 1.000 - 2.000





115

Vinicio Vianello

QUATTRO LAMPADE DA PARETE

Struttura in metallo e diffusori in vetro di Murano colorato.

Prod. Vistosi, Italia, 1957.

cm 24x27x100

Euro 5.000 - 8.000



116

Vianello

QUATTRO LAMPADE DA PARETE

Struttura in metallo e diffusori in vetro di Murano colorato.

Prod. Vistosi, Italia, 1957.

cm 24x27x100

Euro 5.000 - 8.000

117

Venini

LAMPADA A SOSPENSIONE
DELLA SERIE POLIEDRI

Struttura in metallo laccato
ed elementi diffusori in
vetro di Murano colorato.
Prod. Venini, Italia, 1960 ca.
cm 55x80

Bibliografia

*F. Deboni, Venini I Vetri,
Tav. 166, Allemandi, 2007.*

Euro 1.000 - 2.000



118

Kaare Klint

DUE POLTRONE MOD. KK47000 SAFARI

Struttura in legno, rivestimento in tessuto e dettagli in cuoio.
Prod. Rud Rasmussen, Danimarca, 1960 ca.
cm 59x59x80

Euro 1.500 - 2.000



119

Venini

LAMPADA DA PLAFONE

Struttura in metallo. Diffusori in vetro di Murano a canne.

Prod. Venini, Italia, 1960 ca.

cm 98x60x65

Euro 3.000 - 5.000



120

Angelo Lelii

LAMPADA DA TERRA MOD. TRIS

Struttura in ottone e rivestimento in cuoio. Diffusore orientabile con paralume in tessuto.

Prod. Arredoluce, Italia, 1950 ca.

cm 55x188

Bibliografia

A. Pansera, A. Padoan, A. Palmaghini,

"Arredoluce. Catalogo ragionato

1943-1987", Silvana Editoriale,

Cinisello Balsamo, 2018, p. 277.

Euro 1.500 - 2.000



121

Stilnovo

LAMPADA A SOSPENSIONE

Struttura in ottone e metallo laccato,

diffusore in perspex.

Etichetta originale.

Prod. Stilnovo, Italia, 1960 ca.

cm 64x64x95

Euro 1.000 - 2.000



122

Gae Aulenti

POLTRONA A DONDOLO MOD. SGARSUL

Struttura in legno curvato e seduta in tessuto.

Etichetta originale.

Prod. Poltronova, Italia, 1962.

cm 74x116x86

Bibliografia

G. Gramigna, *Repertorio del design italiano 1950-2000*, p. 93, Allemandi, 2021.

Euro 1.000 - 1.500



123

Silvio Coppola

TAVOLO MOD. 611

Struttura e piano in legno con elementi contenitori in porcellana smaltata.

Marchio originale sulle ceramiche.

Prod. Bernini, Italia, 1964.

cm 220,5x80,5x73,5

Bibliografia

Domus n. 436, marzo 1966.

Euro 800 - 1.000



124

Silvio Coppola

MOBILE CONTENITORE MOD. 602

Struttura in legno.

Etichetta originale.

Prod. Bernini, Italia, 1964.

cm 245x53x125

Bibliografia

G. Gramigna, Repertorio del design italiano 1950-2000, p. 112, Allemandi, 2021.

Euro 800 - 1.000



125

Luigi Caccia Dominioni

LAMPADA DA TERRA MOD. LTE5 IMBUTO

Struttura in metallo cromato, base e paralume in metallo laccato.

Prod. Azucena, Italia, 1953.

cm 21x21x198

Bibliografia

G. Gramigna, *Le fabbriche del design*, p. 43, Allemandi, 2007.

Euro 1.000 - 2.000



126

Luigi Caccia Dominioni

MOBILE CONTENITORE MOD. MB

Struttura in legno e legno impiallacciato, dettagli in ottone nichelato.

Prod. Azucena, Italia, 1961.

cm 167x48x76

Bibliografia

G. Gramigna, *Repertorio del design italiano 1950-2000*, p. 89, Allemandi, 2021.

Euro 800 - 1.000



127

Angelo Lelii

LAMPADA DA TAVOLO MOD. 12921

Struttura in ottone nichelato, diffusore
in metallo laccato.

Prod. Arredoluce, Italia, 1962.

cm 13x9,5x37

Bibliografia

A. Pansera, A. Padoan, A. Palmaghini,
Arredoluce, Catalogo Ragionato 1943-1987,
scheda 19, p. 349, Silvana Editoriale, 2018.

Euro 1.500 - 2.000



128

Charles & Ray Eames

LOUNGE CHAIR MOD. 670

Struttura in legno compensato curvato
sagomato e impiallacciato. Sostegni in
alluminio e seduta con rivestimenti in pelle.

Prod. ICF, Italia, 1960 ca.

cm 77x75x80

Bibliografia

*Eames Design, The Work of the Office of Charles
and Ray Eames*, p. 206, 207, Newhart and Eames.

Euro 1.000 - 2.000



129

Achille e Piergiacomo Castiglioni

RADIOFONOGRFO GIRADISCHI MOD. RR126

Struttura in legno e sostegno in fusione di alluminio.

Prod. Brionvega, Italia, 1960 ca.

cm 124x38x65

Bibliografia

Domus n. 442, settembre 1966.

Euro 1.000 - 2.000



130

Gae Aulenti

POLTRONA A DONDOLO MOD. SGARSUL

Struttura in legno curvato e laccato, seduta in cuoio.

Prod. Poltronova, Italia, 1962.

cm 115x77x93

Bibliografia

G. Gramigna, Repertorio del design italiano 1950-2000, p. 93, Allemandi, 2021.

Euro 1.000 - 2.000



131

Venini

LAMPADA A SOSPENSIONE

Struttura in metallo e
diffusore in vetro di Murano.
Prod. Venini, Italia, 1960 ca.
cm 50x120

Euro 2.000 - 3.000



132

Ettore Sottsass

LETTO MOD. CALIFFO

Struttura e sostegni in legno.
Prod. Poltronova, Italia, 1964.
cm 200x170,5x78

Bibliografia

Domus n. 433, dicembre 1965.

Euro 1.500 - 2.000





133

Angelo Lelii

LAMPADA A SOSPENSIONE

Struttura in ottone e diffusore in vetro sabbato e acidato.

Prod. Arredoluce, Italia, 1963.

cm 60x110

Bibliografia

A. Pansera, A. Padoan, A. Palmaghini, *Arredoluce, Catalogo Ragionato 1943-1987*, scheda 441, p. 354, Silvana Editoriale, 2018.

Euro 5.000 - 6.000



134

Luigi Caccia Dominioni

QUATTRO POLTRONCINE MOD. P4 CATILINA

Struttura in metallo sagomato, forgiato e laccato e rivestimento in tessuto.

Prod. Azucena, Italia, 1958.

cm 58x47x71

Bibliografia

G. Gramigna, *Repertorio del design italiano 1950-2000*, p. 58, Allemandi, 2021.

Euro 1.500 - 2.000



135

Franco Poli

TAVOLO MOD. CANGRANDE

Struttura in legno e piano in cristallo.

Marchio originale.

Prod. Bernini, Italia, 1979.

cm 86x201x77

Bibliografia

G. Gramigna, *Repertorio del design italiano 1950-2000*, p. 265, Allemandi, 2021.

Euro 1.500 - 2.000



136

Luigi Caccia Dominioni

DUE LAMPADE DA TAVOLO MOD. LTA6 PORCINO

Struttura in ottone nichelato e diffusore in vetro parzialmente satinato.

Prod. Azucena, Italia, 1967.

cm 45x60

Bibliografia

G. Gramigna, *Repertorio del design italiano 1950-2000*, p. 130, Allemandi, 2021.

Euro 2.000 - 4.000



137

Gianfranco Frattini

DUE DIVANI MOD. 882

Struttura in legno, rivestimento in tessuto.

Etichetta originale.

Prod. Cassina, Italia, 1960 ca.

cm 200x90x78

Euro 1.500 - 2.000



138

LAMPADA A SOSPENSIONE

Struttura in ottone lavorato
e diffusore in vetro colorato.

Prod. Italia, 1960 ca.
cm 30x100

Euro 1.500 - 2.000



139

Ico Parisi

DIVANO CON ÉTAGÈRE

Struttura in legno impiallacciato,
rivestimento in velluto.

Certificato di autenticità.

Prod. Arriberto Colombo, Italia, 1961.
cm 240x84x74

Euro 2.000 - 3.000



140

DUE LAMPADE DA PARETE O DA PLAFONE

Struttura in ottone e diffusore in vetro scalpellato.
Prod. Italia, 1960 ca.
cm 22x9

Euro 800 - 1.000



141

Afra e Tobia Scarpa

DUE POLTRONE DELLA SERIE ARTONA

Struttura in legno in diverse essenze e rivestimento in cuoio.
Prod. Maxalto, Italia, 1970 ca.
cm 74x61x65

Bibliografia

(modello simile) AA.VV. *Un'industria per il design, la ricerca, i designers, l'immagine B&B Italia*, p. 353, Lybra immagine, 1984.

Euro 2.000 - 3.000





142

Achille e Piergiacomo Castiglioni

LAMPADA DA TERRA MOD. L'ARCO

Struttura con base in marmo bianco di Carrara e stelo telescopico. Diffusore in alluminio.

Etichetta originale.

Prod. Flos, Italia, 1962.

cm 210x31x238

Bibliografia

Vercelloni V., "L'avventura del design: Gavina", Editoriale Java Book spa, Milano, 1987, fig. 32.

Euro 800 - 1.200

143

DUE POLTRONE

Struttura in legno, sostegni in metallo con puntali in ottone. Rivestimento in tessuto.

Prod. Italia, 1960 ca.

cm 89x78x88

Euro 1.000 - 2.000



144

Nani Prina (attribuito a)

MOBILE CONTENITORE AD USO MOBILE BAR

Struttura in legno e legno laminato.

Prod. Italia, 1960 ca.

cm 160x140 (aperto); 80x140 (chiuso)

Euro 2.000 - 3.000



145

Angelo Lelli

DUE LAMPADE DA TAVOLO MOD. 12990 CANGURO

Struttura in acciaio e diffusore in metallo laccato.

Marchio originale.

Prod. Arredoluce, Italia, 1963.

cm 14,5x25,5

Bibliografia

A. Pansera, A. Padoan, A. Palmaghini, *Arredoluce, Catalogo Ragionato 1943-1987, scheda 19, p. 354, Silvana Editoriale, 2018.*

Euro 1.000 - 1.500



146

MOBILE CONTENITORE

Struttura in legno, sostegni in metallo e rivestimento in tessuto.

Prod. Italia, 1960 ca.

cm 220x44x83

Euro 1.500 - 2.000



147

Angelo Mangiarotti

LAMPADA DA TAVOLO MOD. SAFFO

Struttura in alluminio pressato e diffusore in vetro.

Prod. Artemide, Italia, 1967.

cm 25x32

Bibliografia

G. Gramigna, *Repertorio del design italiano 1950-2000*,
p. 140, Allemandi, 2021.

Euro 800 - 1.000



148

Luigi Caccia Dominioni

LETTO CON COMODINI MOD. SPAGNOLO

Struttura in metallo laccato e cromato.

Piani in cristallo molato.

Prod. Azucena, Italia, 1961.

cm 205x190x98 (letto); 40x40x40 (comodini)

Bibliografia

Catalogo originale Azucena.

Euro 1.500 - 2.500



149

Venini

DUE LAMPADE DA PARETE DELLA SERIE POLIEDRI

Struttura in metallo ed elementi diffusori in vetro di Murano colorato.

Prod. Venini, Italia, 1960 ca.

cm 30x15x50

Bibliografia

F. Deboni, Venini I Vetri, Tav.166, Allemandi, 2007.

Euro 800 - 1.000



150

Afra e Tobia Scarpa

DUE POLTRONE MOD. CIPREA

Struttura in poliuretano e rivestimenti in tessuto.

Prod. Cassina, Italia, 1968.

cm 88x79x81

Bibliografia

Domus n. 460, marzo 1968; domus n. 468, novembre 1968.

Euro 1.500 - 2.000



151

Venini

LAMPADA DA PARETE DELLA SERIE POLIEDRI

Struttura in metallo laccato ed elementi diffusori in vetro di Murano colorato.

Prod. Venini, Italia, 1960 ca.

cm 43x25x100

Bibliografia

F. Deboni, Venini I Vetri, Tav.166, Allemandi, 2007.

Euro 1.500 - 2.000



152

Tito Agnoli

LAMPADA DA TERRA

Struttura ad altezza regolabile in metallo nichelato, diffusore in vetro satinato e base in marmo.

Prod. Oluce, Italia, 1960 ca.

cm 38x25x149

Euro 1.500 - 2.000



153

Franca Helg

LAMPADA A SOSPENSIONE

Struttura in metallo e diffusore in vetro stampato.

Prod. Fontana Arte, Italia, 1960 ca.

cm 32x32x80

Bibliografia

Domus n. 463, giugno 1968.

Euro 1.500 - 2.000





154

Raymond Loewy

MOBILE CONTENITORE MOD. DF-2000

Struttura in legno laminato, vetro e
ottone. Rivestimento in ABS.

Prod. Doubinsky Frères, Francia, 1970 ca.
cm 51x51x106

Euro 1.000 - 2.000



155

Roberto Pamio, Renato Toso e Noti Massari

DIVANO MOD. LARA

Sistema composto da due moduli. Struttura in poliuretano espanso e rivestimenti in tessuto.

Prod. Stilwood, Italia, 1968.
cm 300x255x60

Bibliografia

Domus, n. 538, gennaio 1974

Euro 2.000 - 4.000



156

Stilnovo

LAMPADA DA TERRA

Struttura in metallo tubolare, diffusore in metallo laccato. Base in marmo.

Etichetta originale.

Prod. Stilnovo, Italia, 1960 ca.

cm 45x35x181

Euro 2.000 - 3.000



157

Angelo Mangiarotti

TAVOLO BASSO MOD. EROS

Struttura e piano in marmo di Carrara.

Prod. Skipper, Italia, 1971.

cm 55x46x40

Bibliografia

G. Gramigna, *Repertorio del design italiano 1950-2000*, p. 192, Allemandi, 2021.

Euro 1.500 - 2.000



158

Achille e Piergiacomo Castiglioni

POLTRONA MOD. SANLUCA

Struttura in legno e rivestimento in tessuto.

Prod. Gavina, Italia, 1960.

cm 85x95x97

Bibliografia

G. Gramigna, *Repertorio del*

design italiano 1950-2000,

p. 76, Allemandi, 2021.

Euro 1.500 - 2.000



159

SCRIVANIA

Struttura e piano in legno.

Dettagli in ottone.

Prod. Italia, 1950 ca.

cm 153x89x77

Euro 1.500 - 2.000



160

Fontana Arte

LAMPADA A SOSPENSIONE

Struttura in ottone, diffusore in
vetro opalino e vetro satinato.
Prod. Fontana Arte, Italia, 1960 ca.
cm 60x50

Bibliografia
Quaderni Fontana Arte.

Euro 1.500 - 2.000



161

Luigi Caccia Dominioni

DAYBED MOD. L4 CHESA LARIA

Struttura in legno.
Prod. Azucena, Italia, 1960 ca.
cm 193x86x95

Bibliografia
*Catalogo originale; A. Dal Lago, Arredamento
Moderno, p. 56, figura 25, Fabbri, 1966.*

Euro 2.000 - 3.000



162

Carlo Nason

DUE LAMPADE DA TAVOLO MOD. ICEBERG

Struttura in metallo laccato e diffusore
in vetro di Murano iridescente.

Prod. Mazzega, Italia, 1960 ca.

cm 27x20x20,5

Euro 1.000 - 1.500



163

Yrjo Kukkapuro

DUE POLTRONE MOD. KARUSELLI

Struttura in fibra di vetro laccata,
metallo laccato e rivestimento in cuoio.

Prod. Haimi, Finlandia, 1964.

cm 72x68x88

Bibliografia

*C. Fiell & P. Fiell, 1000 chairs, Taschen,
p. 359, 2005.*

Euro 1.500 - 2.000



164

**Renato Toso e
Giovanna Noti Massari**

LAMPADA DA TERRA MOD. AELLA

Lampada da terra con struttura in
alluminio laccato e diffusore in vetro.
Prod. Leucos, Italia, 1960 ca.
cm 55x126

Bibliografia
Catalogo originale Leucos

Euro 1.000 - 2.000



165

Gae Aulenti

DUE DIVANI MOD. STRINGA

Struttura in metallo tubolare cromato,
rivestimento in cuoio e tessuto.
Prod. Poltronova, Italia, 1960 ca.
cm 132x82x70; 186x82x70

Bibliografia
(poltrona) Domus n. 432, novembre 1965.

Euro 1.800 - 2.200



166

Stilnovo

LAMPADA DA TAVOLO

Struttura in ottone e
diffusore in metallo laccato.
Etichetta originale.
Prod. Stilnovo, Italia, 1960 ca.
cm 13,5x34

Euro 800 - 1.000



167

Dassi

SCRIVANIA

Struttura e piano in legno, cassetti
rivestiti di laminato. Maniglie in ottone.
Prod. Dassi, Italia, 1960 ca.
cm 160x80x76

Euro 1.200 - 1.600



168

Fontana Arte (attribuito a)

LAMPADA A SOSPENSIONE

Struttura in ottone, diffusore in cristallo
molato e satinato.

Prod. Italia, 1960 ca.

cm 70x110

Euro 1.500 - 2.000



169

Melchiorre Bega

TAVOLO

Struttura e sostegni in
ottone, piano in legno.

Prod. Italia, 1960 ca.

cm 220x90x75

Euro 2.000 - 3.000



170

Pierre Jeanneret

POLTRONA

Struttura in legno con seduta e
schienale in canna intrecciata.

Prod. India, 1960 ca.

cm 56x60x80

Euro 2.000 - 4.000





171

Ettore Sottsass

SPECCHIO DA TAVOLO MOD. SP63 SANDRETTA

Struttura basculante in legno laccato,
cristallo specchiato e dettagli in ottone.

Prod. Poltronova, Italia, 1960 ca.

cm 42x50

Bibliografia

Catalogo originale Poltronova, catalogo di vendita, Aglia, 1966/67, p. 32; C. Neumann, Design in Italia, Milano, 1999, p. 67.

Euro 1.000 - 1.500



172

Antonia Astori

GRANDE TAVOLO MOD. CIDONIO

Sostegni in acciaio e piano in legno laccato.

Prod. Driade, Italia, 1969.

cm 260x120x74

Bibliografia

G. Gramigna, Repertorio del design italiano 1950-2000, p. 161, Allemandi, 2021.

Euro 2.500 - 3.000



173

Verner Panton

LAMPADA A SOSPENSIONE MOD. FLOWER POT

Struttura e diffusore in metallo laccato.

Etichetta originale.

Prod. Louis Poulsen, Danimarca, 1968.

cm 50x83

Euro 1.200 - 1.500



174

Gaetano Pesce

SEDIA MOD. DALILATRE 365

Struttura in poliuretano.

Etichetta originale.

Prod. Cassina, Italia, 1980.

cm 48x53x86

Bibliografia

G. Gramigna, *Repertorio del design italiano*

1950-2000, p. 276, Allemandi, 2021;

Catalogo del Museo del Design Italiano,

Triennale Milano, p. 106, Electa, 2019.

Euro 2.000 - 3.000



175

Venini

DUE LAMPADE A SOSPENSIONE

Struttura in ottone ed elementi diffusori in vetro di Murano colorato.

Prod. Venini, Italia, 1960 ca.

cm 60x110

Euro 4.000 - 6.000



176

Giovanni Michelucci

MOBILE CREDENZA MOD. TORBERCCHIA

Struttura, sostegni e piano in legno.

Prod. Poltronova, Italia, 1964.

cm 200x54x85

Bibliografia

G. Gramigna, *Repertorio del design italiano 1950-2000*, p. 111, Allemandi, 2021.

Euro 800 - 1.000



177

Giovanni Michelucci

MOBILE CONTENITORE MOD. TORBECCHIA

Struttura e sostegni in legno.

Prod. Poltronova, Italia, 1964.

cm 168x47x155

Bibliografia

(credenza) G. Gramigna, *Repertorio del design italiano 1950-2000*, p. 111, Allemandi, 2021.

Euro 800 - 1.000



178

Stilnovo

LAMPADA A SOSPENSIONE

Struttura in metallo laccato, diffusore
in vetro satinato e dettagli ottone.
Etichetta originale.
Prod. Stilnovo, Italia, 1960 ca.
cm 64x78

Euro 1.500 - 2.000



179

DUE POLTRONE

Struttura in bambù e canna
d'India, rivestimento in tessuto.
Prod. Italia, 1960 ca.
cm 68x80x93

Euro 1.000 - 2.000



180

Cristal Art

DUE LAMPADE DA PARETE

Struttura in ottone ed elementi diffusori in cristallo molato e colorato.
Prod. Cristal Art, Italia, 1960 ca.
cm 15x8x65

Euro 800 - 1.000



181

Gianfranco Frattini

MOBILE BAR GIREVOLE MOD. 831

Struttura in legno e legno impiallacciato.
Ante a serrandina. Dettagli in ottone,
piano in rame e base in metallo laccato.
Prod. Bernini, Italia, 1963.
cm 71x71x56

Bibliografia

*G. Gramigna, Repertorio del design italiano
1950-2000, p. 102, Allemandi, 2021.*

Euro 1.000 - 2.000



182

Elio Monesi

LAMPADA A PLAFONE

Struttura in ottone laccato, ottone e diffusori in vetro duplex opal bianco.
Prod. Arredoluce, Italia, 1960 ca.
cm 65x65x23

Euro 2.000 - 4.000



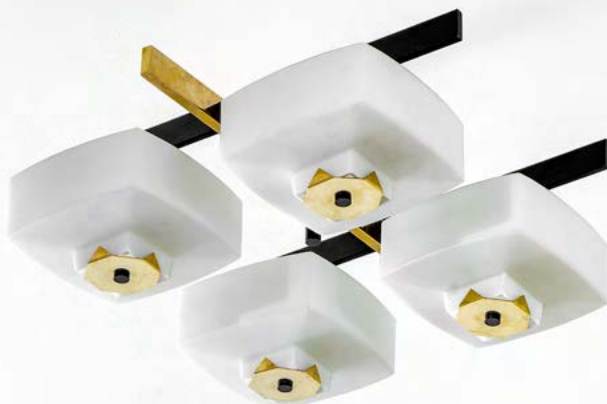
183

Elio Monesi

LAMPADA A PLAFONE

Struttura in ottone laccato, ottone e diffusori in vetro duplex opal bianco.
Prod. Arredoluce, Italia, 1960 ca.
cm 65x65x23

Euro 2.000 - 4.000



184

Carlo De Carli

LETTO

Struttura in legno impiallacciato, dettagli in ottone.

Prod. Sormani, Italia, 1960 ca.

cm 202x175x112

Euro 800 - 1.200



185

Barovier e Toso

GRANDE LAMPADE DA PLAFONE

Struttura in metallo e diffusori in
vetro di Murano colorato.

Disegno originale.

Prod. Barovier e Toso, Italia, 1965.
cm 100x50

Euro 2.500 - 3.000



186

Barovier e Toso

GRANDE LAMPADE A SOSPENSIONE

Struttura in metallo e diffusori in
vetro di Murano colorato.

Disegno originale.

Prod. Barovier e Toso, Italia, 1965.
cm 100x53x116

Euro 2.500 - 3.000





187

Joe Colombo

LAMPADA DA TERRA AD ARCO MOD. COUPÉ

Struttura in metallo cromato, base e paralume in metallo laccato.

Prod. Oluce, Italia, 1967.

cm 165x40x235

Euro 1.000 - 2.000



188

Gae Aulenti

TRE TAVOLINI DELLA SERIE LOCUS SOLUS

Struttura in metallo tubolare laccato.

Prod. Poltronova, Italia, 1967.

cm 56x56x40

Bibliografia

Domus n. 450, maggio 1967.

Euro 1.000 - 2.000



189

Tobia Scarpa

DAYBED MOD. VANESSA

Struttura in metallo laccato, dettagli in metallo cromato. Rivestimento in tessuto.

Prod. Gavina, Italia, 1961.

cm 200x96x70

Bibliografia

Catalogo originale Gavina; G. Gramigna, Repertorio del design italiano 1950-2000, p. 89, Allemandi, 2021.

Euro 1.000 - 2.000



190

Roberto Pamio

LAMPADA DA TAVOLO MOD. GILL

Struttura in metallo laccato e diffusore in vetro di Murano.

Etichetta originale.

Prod. Leucos, Italia, 1962.

cm 48x44

Bibliografia

Catalogo originale Leucos.

Euro 1.000 - 2.000



191

**Vittorio Gregotti,
Lodovico Meneghetti
e Giotto Stoppino**

DUE LAMPADE DA PARETE

Struttura in metallo laccato e
diffusore in perspex.

Etichetta originale.

Prod. Arteluce, Italia, 1966.

cm 37x32x48

Bibliografia

*G. Gramigna, Repertorio del design
italiano 1950-2000, p. 130,
Allemandi, 2021.*

Euro 1.000 - 1.500



192

**Vittorio Gregotti,
Lodovico Meneghetti e
Giotto Stoppino**

LAMPADA DA TERRA MOD. 2051

Struttura in metallo, diffusore in
perspex e base in ghisa.

Etichetta originale.

Prod. Arteluce, Italia, 1966.

cm 60x52x164

Bibliografia

*G. Gramigna, Repertorio del design italiano
1950-2000, p. 130, Allemandi, 2021.*

Euro 1.500 - 2.000



193

Tobia Scarpa

LETTO MOD. VANESSA

Struttura in metallo laccato e particolari in acciaio spazzolato.
Prod. Gavina, Italia, 1961.

cm 204x180x70

Bibliografia

G. Gramigna, *Repertorio del design italiano 1950-2000*, p. 89, Allemandi, 2021.

Euro 1.500 - 2.000



194

Ettore Sottsass

MOBILE CONTENITORE DELLA SERIE KUBIROLO

Struttura in legno laminato e legno laccato.
Maniglie in materiale plastico.

Prod. Poltronova, Italia, 1967.

cm 90,5x50x145,5

Bibliografia

Rivista dell'Arredamento, novembre 1967;
F. Balena Arista, *Poltrona Backstage: Archizoom, Sottsass and Superstudio*, pp. 59-65, Poltrona Cento Studi Archive, Fortino Editions, 2016.

Euro 800 - 1.000



195

Venini

QUATTRO LAMPADE DA PARETE DELLA SERIE POLIEDRI

Struttura in metallo ed elementi diffusori in vetro di Murano colorato.

Prod. Venini, Italia, 1960 ca.

cm 28x14x35

Bibliografia

F. Deboni, Venini I Vetri, Tav.166, Allemandi, 2007.

Euro 1.500 - 2.000



196

Gianfranco Frattini

MOBILE CONTENITORE MOD. 804

Struttura in legno, movimento a serrandina e dettagli in alluminio.

Prod. Bernini, Italia, 1961.

cm 100x65x80

Bibliografia

G. Gramigna, Le Fabbriche del design, I produttori dell'arredamento domestico in Italia 1950-2000, p. 54, Allemandi, 2007.

Euro 1.200 - 1.500



197

Angelo Lelii (attribuito a)

LAMPADA DA PARETE

Struttura in ottone, metallo laccato e diffusori in materiale plastico.

Prod. Italia, 1960 ca.

cm 31x27x62

Euro 1.200 - 1.500



198

Luigi Caccia Dominioni

DUE COMODINI MOD. CASACCIA

Struttura in legno compensato curvato e laccato. Ripiani mobili.

Prod. Azucena, Italia, 1962.

cm 42x39x67

Bibliografia

Catalogo originale Azucena; G. Gramigna, Repertorio del design italiano 1950-2000, p. 97, Allemandi, 2021.

Euro 2.000 - 3.000



199

Gae Aulenti

LAMPADA DA TAVOLO MOD. PIPISTRELLO

Struttura in metallo cromato e metallo laccato. Diffusore in metacrilato.

Marchio originale.

Prod. Martinelli, Italia, 1966.

cm 55x70

Bibliografia

G. Gramigna, *Repertorio del design italiano 1950-2000*, p. 131, Allemandi, 2021.

Euro 1.000 - 1.500



200

Ico Parisi

TAVOLO BASSO MOD. 748

Struttura e piano in legno.

Etichetta originale.

Prod. Cassina, Italia, 1960 ca.

cm 121x51x39

Bibliografia

Domus n. 399, febbraio 1963.

Euro 800 - 1.000



201

Goffredo Reggiani

LAMPADA DA TERRA MOD. SURF

Struttura in legno compensato curvato, metallo laccato e diffusori in vetro opalino satinato. Base in marmo.

Prod. Reggiani, Italia, 1960 ca.
cm 31x185

Bibliografia

C. e D. Krzentowski, *The Complete Designers Lights II*, p. 141, 2014.

Euro 1.000 - 2.000



202

Sergio Asti

SEI SEDIE PIEGHEVOLI MOD. NAVY

Struttura in legno e dettagli in metallo.

Seduta e schienale in cuoio.

Prod. Zanotta, Italia, 1969.
cm 57x60x86

Euro 1.500 - 2.000



203

Gae Aulenti

DUE LAMPADE DA TERRA MOD. ORACOLO

Struttura in metallo laccato e diffusore in vetro opalino.

Prod. Artemide, Italia, 1969.

cm 45x45x142

Bibliografia

Casa Amica, Novembre 1969, p. 47; *Catalogo di produzione*

1974, p. 45; G. Gramigna, *Repertorio 1950-2000*, p. 164,

Allemandi, 2003.

Euro 2.000 - 4.000



204

Gae Aulenti

DUE LAMPADE DA TAVOLO MOD. MEZZO ORACOLO

Struttura in metallo laccato e diffusore in vetro opalino.

Prod. Artemide, Italia, 1969.

cm 45x45x70

Bibliografia

Casa Amica, Novembre 1969, p. 47; *Catalogo di produzione* 1974, p. 45; G. Gramigna, *Repertorio 1950-2000*, p. 164, *Allemandi*, 2003.

Euro 1.500 - 2.000



205

Florence Knoll

MOBILE CONTENITORE MOD. 2544

Struttura in legno e rivestimento in materiale plastico e acciaio. Sostegni in metallo cromato.

Prod. Knoll International, USA, 1960 ca.

cm 96x46x65

Bibliografia

Knoll: A Modernist Universe, Lutz, p. 160.

Euro 800 - 1.000



206

Max Ingrand

SPECCHIO MOD. 1669

Cornice in cristallo colorato,
curvato, molato e profilo in ottone.
Prod. Fontana Arte, Italia, 1967.
cm 68x2

Bibliografia

*Quaderni di Fontana Arte; F. Deboni,
Fontana Arte, f. 419, Allemandi 2012.*

Euro 600 - 800



207

Stilnovo

LAMPADA DA TAVOLO

Struttura in ottone e diffusore in perspex.
Prod. Stilnovo, Italia, 1960 ca.
cm 53x39

Euro 800 - 1.200



208

Stilnovo (attribuito a)

LAMPADA A SOSPENSIONE

Struttura in ottone e corda,
diffusori in vetro opalino.
Prod. Italia, 1960 ca.
cm 35x120

Euro 2.000 - 3.000



209

Afra e Tobia Scarpa

TRE TAVOLINI MOD. 777

Struttura e piano in legno.
Etichetta originale.
Prod. Cassina, Italia, 1960 ca.
cm 61x51x44; 49x47x39,5; 46x36x35

Euro 600 - 800



210

LAMPADA DA TERRA

Struttura in ottone e dettagli in metallo laccato. Diffusori in vetro opalino.

Prod. Italia, 1960 ca.
cm 46x164

Euro 1.000 - 2.000



211

Tito Agnoli

DIVANO MODULARE DELLA SERIE NOVEMILA

Set composto da sei poltrone. Struttura in legno e poliuretano espanso.

Prod. Arflex, Italia, 1969.

cm 69x85x61 (poltrone); 82x85x61 (poltrone angolari)

Bibliografia

G. Gramigna, *Repertorio del design italiano 1950-2000*, p. 159, Allemandi, 2021.

Euro 1.000 - 2.000



212

Vittorio Introni

LIBRERIA DELLA SERIE PELLICANO

Struttura in legno e maniglie in ottone nichelato.

Prod. Saporiti, Italia, 1960 ca.

cm 135x50x220

Euro 800 - 1.000



213

Sergio Mazza

LAMPADA A SOSPENSIONE MOD. TETRACLIO

Struttura in ottone nichelato, diffusore
in vetro satinato.

Prod. Artemide, Italia, 1960 ca.

cm 53x53x76

Euro 1.000 - 1.500



214

Carlo Nason

GRANDE LAMPADA DA PARETE

Struttura in metallo laccato con
elementi diffusori pendenti in
vetro di Murano iridescente.

Prod. Mazzega, Italia, 1970 ca.

cm 57x29,5x125

Euro 1.000 - 2.000



215

Vivai del Sud

DAYBED

Struttura in bambù e canna d'India.
Materasso rivestito di tessuto capitonné.
Prod. Vivai del Sud, Italia, 1960 ca.
cm 202x90x85

Euro 800 - 1.000



216

Vivai del Sud

DAYBED

Struttura in bambù e canna d'India.
Materasso rivestito di tessuto capitonné.
Prod. Vivai del Sud, Italia, 1960 ca.
cm 202x90x85

Euro 800 - 1.000



217

GRANDE SPECCHIERA DA PARETE

Struttura in legno, cornice in ceramica
smaltata e cristallo specchiato.

Prod. Italia, 1960 ca.

cm 123x177

Euro 1.500 - 2.000





218

Umberto Riva

LAMPADA DA TAVOLO MOD. BUBBOLA

Struttura in materiale plastico, dettagli in metallo. Diffusore in vetro satinato.

Prod. Ve-Art, Italia, 1970 ca.

cm 32x40

Euro 1.000 - 2.000



219

Vittorio Introini

CREDENZA DELLA SERIE PELLICANO

Struttura in legno laccato, maniglie in ottone nichelato.

Prod. Saporiti, Italia, 1960 ca.

cm 246x58x95

Euro 1.500 - 2.000



220

Stilnovo

LAMPADA A SOSPENSIONE

Struttura in ottone e ottone
nichelato e laccato.
Prod. Stilnovo, Italia, 1960 ca.
cm 57x109

Euro 1.000 - 2.000



221

Luigi Caccia Dominioni

DUE DIVANI MOD. P11 FASCE CROMATE

Struttura in acciaio cromato,
rivestimento in tessuto.
Prod. Azucena, Italia, 1963.
cm 160x86x73; 215x86x73

Bibliografia

*Catalogo originale Azucena; G. Gramigna,
Repertorio del design italiano 1950-2000,
p. 101, Allemandi, 2021.*

Euro 3.000 - 5.000



222

Fontana Arte

TRE LAMPADE DA PARETE MOD. 1938

Struttura in metallo laccato e ottone nichelato.

Diffusori in vetro acidato e curvato.

Prod. Fontana Arte, Italia, 1960 ca.

cm 20x5x25

Bibliografia

Quaderni Fontana Arte.

Euro 2.000 - 3.000



223

Eero Saarinen

TAVOLO MOD. TULIP

Base in fusione di alluminio ricoperto

di Rieslan. Piano in marmo.

Prod. Knoll International, USA, 1970 ca.

cm 199x121x74

Euro 2.500 - 3.000



224

Max Ingrand

LAMPADA A SOSPENSIONE

Struttura in metallo e diffusore in vetro.
Prod. Fontana Arte, Italia, 1960 ca.
cm 28x10x80

Bibliografia

Quaderni di Fontana Arte.

Euro 1.500 - 2.000



225

Fontana Arte

TAVOLO BASSO

Struttura in metallo laccato e puntali in
ottone. Piano in cristallo molato e colorato.
Prod. Fontana Arte, Italia, 1960 ca.
cm 151x35x40

Euro 600 - 800



226

Afra e Tobia Scarpa

QUATTRO SEDIE MOD. MONK

Struttura in legno e rivestimento in cuoio.

Prod. Molteni, Italia, 1974.

cm 51x48x80

Bibliografia

G. Gramigna, *Repertorio del design italiano*

1950-2000, p. 222, Allemandi, 2021.

Euro 800 - 1.000



227

TAVOLO

Struttura scultorea in legno.

Piano in vetro.

Prod. Italia, 1970 ca.

cm 230x105x78

Euro 3.000 - 5.000



228

Gianfranco Frattini

SET DI QUATTRO TAVOLINI IMPILABILI. MOD. 780

Struttura in legno e legno laccato.

Piano in legno laminato reversibile.

Etichetta originale.

Prod. Cassina, Italia, 1966.

cm 42x h26 (minimo); 42x h40 (massimo)

Bibliografia

G. Gramigna, *Repertorio del design italiano 1950-2000*, p. 126, Allemandi, 2021.

Euro 1.000 - 1.500



229

Angelo Mangiarotti

MOBILE CONTENITORE

Struttura, cassetti e sostegni in legno.

Ante con rivestimenti in panno.

Prod. La Sorgente del Mobile,
Italia, 1960 ca.

cm 140x48x135

Euro 1.500 - 2.000



230

Willy Daro

LAMPADA DA PARETE

Struttura in ottone e dettagli in
cristallo di rocca.

Firma originale a punta.

Prod. Atelier Daro, Belga, 1970 ca.
cm 63x20x68

Euro 800 - 1.000



231

Aldo Tura

TAVOLO

Struttura in legno rivestita in
pergamena colorata e fascia in ottone.

Marchio originale.

Prod. Tura, Italia, 1970 ca.
cm 190x126x79

Euro 2.000 - 3.000



232

SET DA CAMINO

Struttura in ottone.
Prod. Italia, 1970 ca.
cm 18,5x22x58

Euro 800 - 1.000



233

Angelo Mangiarotti

SEI SEDIE

Struttura in legno e rivestimento in skai.
Prod. Sorgente dei Mobili, Italia, 1976.
cm 53x63x80

Bibliografia

Domus n. 554, gennaio 1976.

Euro 1.500 - 2.000



234

Stilnovo

LAMPADA A SOSPENSIONE

Struttura in metallo laccato e cromato, diffusore in metacrilato.

Etichetta originale.

Prod. Stilnovo, Italia, 1960 ca.

cm 53x104

Euro 1.500 - 2.000



235

Le Corbusier, Pierre Jeanneret e Charlotte Perriand

TAVOLO MOD. LC6

Struttura in metallo laccato e piano in cristallo molato.

Marchio originale.

Prod. Cassina, Italia, 1970 ca.

cm 225x85x72

Bibliografia

Catalogo originale Cassina.

Euro 600 - 800



236

Joe Colombo e Ambrogio Pozzi

SET DI POSATE PER ALITALIA

Composto da 28 forchette, 5 coltelli e 7 cucchiai. Inox.
Marchio originale.

Prod. Pozzi, Italia, 1970 ca.

cm h. 15 (cucchiai); 18 (forchette); 18,5 (coltelli)

Euro 1.000 - 1.500



237

Vittorio Intraoni

SEI POLTRONE

Struttura in metallo cromato,
rivestimento in cuoio.

Prod. Saporiti, Italia, 1970 ca.

cm 65x55x71

Euro 1.500 - 2.000



238

Superstudio

LAMPADA DA TAVOLO MOD. GHERPE

Struttura in metallo e diffusore in ABS.
Etichetta originale.

Prod. Design Centre, Italia, 1968.
cm 42x42x21

Euro 1.200 - 1.600

239

Superstudio

LAMPADA DA TAVOLO MOD. GHERPE

Struttura in metallo e diffusore in ABS.
Etichetta originale.

Prod. Design Centre, Italia, 1968.
cm 42x42x21

Euro 1.200 - 1.600



240

Gil e Xavier David

DUE LIBRERIE

Struttura in listelli di legno
laccato e piani in cristallo.

Prod. Francia, 1972.
cm 180x43x180

Euro 3.000 - 5.000



241

Luciano Frigerio

LAMPADA DA TAVOLO MOD. DIAMANTE

Struttura in ottone, paralume in tessuto.

Firma originale.

Certificato di autenticità.

Prod. Frigerio, Italia, 1970.

cm 52x38x67,5

Euro 1.200 - 1.500



242

Luciano Frigerio

DUE COMODINI MOD. PERLA

Struttura in legno con elementi in ottone.

Marchio originale.

Certificato di autenticità.

Prod. Frigerio di Desio, Italia, 1970 ca.

cm 50x37x54

Bibliografia

Catalogo di produzione.

Euro 1.500 - 2.000



243

Luciano Frigerio

SPECCHIO MOD. BARION

Struttura in legno e cristallo specchiato.

Marchio originale.

Certificato di autenticità.

Prod. Frigerio, Italia, 1970.

cm 61x4x84

Euro 500 - 600



244

Luciano Frigerio

TAVOLO MOD. BARIUM

Struttura in legno, piano in cristallo molato.

Prod. Frigerio, Italia, 1970 ca.

cm 192x90x78

Euro 1.200 - 1.500



245

Luciano Frigerio

LAMPADA DA TAVOLO MOD. TARTARO

Struttura in ottone, paralume in tessuto.

Firma originale.

Certificato di autenticità.

Prod. Frigerio, Italia, 1970.

cm 45x45x69

Euro 800 - 1.000



246

Maison Jansen

DUE COMODINI

Struttura in legno laccato, maniglie e
dettagli in ottone.

Marchio originale.

Prod. Maison Jansen, Francia, 1970 ca.

cm 57x39x58

Euro 800 - 1.000



247

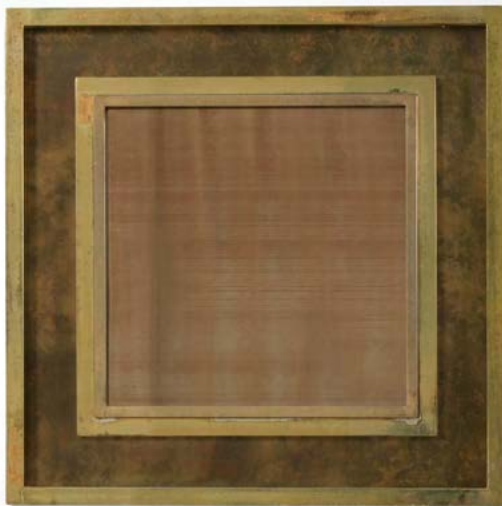
Maison Jansen

CORNICE

Cornice in ottone e metallo.

Prod. Maison Jansen, Francia, 1970 ca.
cm 109x4,5x109

Euro 1.000 - 2.000



248

TRE MOBILI CONTENITORI

Struttura in legno laminato, particolare
in ottone e cristallo colorato.

Prod. Italia, 1970 ca.
cm 100x33x134

Euro 1.200 - 1.500



249

Carlo Scarpa

DIVANO MOD. CORNARO

Struttura in legno laccato con rivestimento in tessuto.

Prod. Simon Gavina, Italia, 1973.

cm 221x84x67

Bibliografia

G. Gramigna, Repertorio del design italiano, 1950-2000, p. 211, Allemandi, 2021.

Euro 4.000 - 6.000





250

Fontana Arte

DUE CENTROTAVOLA

Struttura in ottone nichelato e
cristallo molato curvato.
Etichetta originale.
Prod. Fontana Arte, Italia, 1960 ca.
cm 39,5x11,5

Euro 1.500 - 2.000



251

Ignazio Gardella

TAVOLO ALLUNGABILE MOD. PARTENIO

Struttura in metallo laccato e particolari
in ottone. Piano in marmo di Carrara.
Prod. Misura Emme, Italia, 1985.
cm 200x92x75 (chiuso); 320x92x75 (aperto)

Bibliografia

G. Gramigna, *Repertorio del design italiano
1950-2000*, p. 344, Allemandi, 2021.

Euro 3.000 - 5.000



252

Luigi Bandini Buti

LAMPADA DA TERRA MOD. 4055

Struttura saliscendi in metallo
laccato e diffusore in perspex.
Prod. Kartell, Italia, 1970 ca.
cm 95x37x228

Bibliografia

Catalogo Kartell, maggio 1970, p. 50.

Euro 1.200 - 1.500



253

Carlo Scarpa

DUE POLTRONE MOD. CORNARO

Struttura in legno laccato con rivestimento in tessuto.
Etichetta originale.
Prod. Simon Gavina, Italia, 1973.
cm 140x82x60

Bibliografia

G. Gramigna, Repertorio del design italiano, 1950-2000, p. 211, Allemandi, 2021.

Euro 6.000 - 8.000



254

Carlo Scarpa

POLTRONA MOD. CORNARO

Struttura in legno laccato con rivestimento in tessuto.

Etichetta originale.

Prod. Simon Gavina, Italia, 1973.

cm 140x82x60

Bibliografia

G. Gramigna, *Repertorio del design italiano, 1950-2000*,

p. 211, Allemandi, 2021.

Euro 3.000 - 5.000



255

Superstudio

TAVOLO MOD. LAMBA

Struttura in legno ebanizzato, dettagli in metallo.

Prod. Giovannetti, Italia, 1970 ca.

cm 200x85x74,5

Euro 2.000 - 4.000



256

Gio Ponti

LAMPADA DA TERRA MOD. PIRELLONE

Struttura in ottone nichelato con diffusore in vetro stampato.

Prod. Fontana Arte, Italia, 1967.

cm 44x30x184

Bibliografia

U. La Pietra, Gio Ponti, p. 347, Rizzoli, 1995; Fontana Arte, Repertoire, pp. 156-157, 2022.

Euro 1.500 - 2.000



257

Tobia Scarpa

LAMPADA A SOSPENSIONE MOD. SFERA

Struttura in metallo cromato e
diffusore in vetro pelugoso.

Prod. Flos, Italia, 1970 ca.

cm 40x105

Euro 800 - 1.000



258

Mario Sabot

DIVANO MODULARE MOD. MAIS MAIS

Composto da sei moduli. Struttura
in legno, dettagli in metallo
cromato e rivestimento in tessuto.

Prod. Mario Sabot, Italia, 1970 ca.

cm 280x220x72

Bibliografia

Catalogo originale Sabot.

Euro 800 - 1.200



259

Beniamino Bonetto

SCULTURA LUMINOSA

Struttura in metallo cromato.

Prod. Bonetto, Italia, 1970 ca.

cm 75x40x165

Bibliografia

Archivio Bonetto Design Arredamento.

Euro 800 - 1.200



260

Bruno Munari

LETTO MOD. ABITACOLO

Struttura modulare in metallo.

Etichetta originale.

Prod. Robots, Italia, 1971.

cm 234x83x205

Bibliografia

G. Gramigna, Repertorio del design italiano 1950-2000, p. 195, Allemandi, 2021.

Euro 1.200 - 1.500



261

LAMPADA A SOSPENSIONE

Struttura in metallo e
vetro di Murano colorato.
Prod. Italia, 1940 ca.
cm 62x95

Euro 800 - 1.000



262

Mario Marengo

QUATTRO SEDIE

Struttura in legno e rivestimento in cuoio.
Prod. Mobilgirgi, Italia, 1970 ca.
cm 49x54x82

Euro 1.000 - 1.500



263

Sergio Asti

DUE LAMPADE DA TAVOLO

Struttura in alabastro.

Prod. Italia, 1970 ca.

cm 30x42

Euro 1.500 - 2.000



264

Romeo Rega

MOBILE CONTENITORE

Struttura in legno e impiallacciatura
di radica, base e dettagli in travertino.

Prod. Italia, 1970 ca.

cm 230x52x80

Euro 2.000 - 4.000



265

Ludovico Diaz De Santillana

LAMPADA DA TERRA

Struttura in metallo cromato e diffusore in vetro satinato lattiginoso.

Prod. Venini, Italia, 1970 ca.

cm 27x180

Euro 1.500 - 2.000



266

Kazuhide Takahama

DUE POLTRONE MOD. MANTILLA

Struttura in legno e poliuretano espanso. Rivestimenti in tessuto.

Prod. Simon Gavina, Italia, 1974.

cm 95x83x70

Bibliografia

Vercelloni V., "L'avventura del design: Gavina", Editoriale Java Book spa, Milano, 1987, figg. 69 - 70; catalogo "Simon, Collezione Gli Autori", pagg. 88 -89.

Euro 1.500 - 2.000



267

Gaetano Sciolari

LAMPADA A SOSPENSIONE

Struttura in metallo cromato e plexiglass.
Prod. Sciolari, Italia, 1970 ca.
cm 62x62x97

Euro 1.500 - 2.000



268

Luciano Bertoncini

SEDICI SPECCHI APPENDIABILI DELLA
SERIE GRONDA

Struttura in ABS e cristallo
specchiato con sistema appendiabiti
basculante a scomparsa.
Prod. Eleo, Italia, 1970 ca.
cm 312x6x201

Euro 2.000 - 3.000



269

LAMPADA A SOSPENSIONE

Struttura in metallo, diffusori in
vetro di Murano colorato a canne.

Prod. Italia, 1970 ca.

cm 65x120

Euro 2.000 - 3.000



270

Carlo Scarpa

TAVOLO MOD. VALMARANA

Struttura e piano in legno.

Prod. Simon Gavina, Italia, 1971.

cm 248x77x64

Bibliografia

Vercelloni V., "L'avventura del design: Gavina",

Editoriale Java Book spa, Milano, 1987, fig. 54;

Catalogo "Simon, Collezione Gli Autori", pagg. 46 - 47.

Euro 1.500 - 2.000



271

Barovier e Toso

LAMPADA A SOSPENSIONE

Struttura in ottone e vetro di Murano lattimo e oro zanfirico.
Prod. Barovier e Toso, Italia, 1950 ca.
cm 35x100

Euro 2.000 - 3.000



272

Luigi Vaghi

SEI SEDIE

Struttura in legno, rivestimento in tessuto.
Prod. Formet, Italia, 1970 ca.
cm 48x56x75

Euro 1.000 - 1.500



273

Carlo Nason

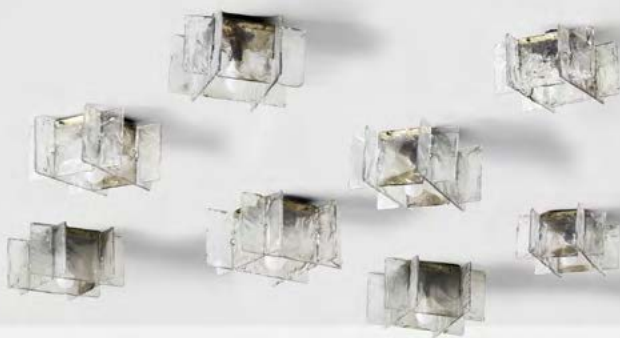
OTTO LAMPADE DA PLAFONE

Struttura in metallo laccato con
diffusori a lastre di vetro di Murano.

Prod. Mazzega, Italia, 1970 ca.

cm 40x40x22

Euro 800 - 1.000



274

Dino Gavina e Maria Simoncini

DUE DIVANI MOD. SIMONE

Struttura in legno laccato e rivestimento in cuoio.

Marchio originale.

Prod. Gavina, Italia, 1972.

cm 155x85x70

Bibliografia

V. Vercelloni, L'avventura del design: Gavina, p. 95, Jaca book, 1987.

Euro 800 - 1.000



275

Carlo Nason

LAMPADA A SOSPENSIONE

Struttura in metallo cromato e
diffusore in vetro di Murano a bollicine.
Prod. Mazzega, Italia, 1970 ca.
cm 40x90

Euro 1.200 - 1.500



276

Gaetano Sciolari

SPECCHIERA

Cornice in metallo, cristallo specchiato.
Prod. Valenti, Italia, 1970 ca.
cm 54,5x3x150

Euro 800 - 1.200



277

Nanda Vigo (attribuito a)

TAVOLO BASSO

Struttura in legno con vasche in metallo cromato.

Piano rivestito in lastre di vetro specchiato.

Prod. Italia, 1970 ca.

cm 150x110x40

Euro 1.500 - 2.000



278

Carlo Nason

LAMPADA DA TAVOLO MOD. LT 365

Struttura in metallo ed elementi diffusore in lastre di vetro di Murano parzialmente colorato.
Prod. Mazzega, Italia, 1970 ca.
cm 86x60x70

Bibliografia

Catalogo originale Mazzega.

Euro 1.500 - 2.000



279

DIVANO MODULARE

Composta da sei moduli.
Struttura in legno, rivestimento in tessuto.
Prod. Italia, 1970 ca.
cm 71x51,5x65 (poltrone); 71x75x65 (poltrona angolare)

Euro 800 - 1.000



280

Silvio Coppola

LAMPADA A PLAFONE MOD. QUINTA

Struttura ad altezza regolabile composta da tre elementi tessili con montatura in metallo laccato.

Prod. Artemide, Italia, 1975.

cm 180x55x400

Bibliografia

Catalogo originale Artemide; G. Gramigna, Repertorio del design italiano 1950-2000, p. 235, Allemandi, 2021.

Euro 1.500 - 2.000



281

Mariyo Yagi

DUE LAMPADE A SOSPENSIONE MOD. GARBO Q

Struttura in metallo laccato e elementi diffusore in tessuto.

Prod. Sirrah, Italia, 1973.

cm 27x27x300

Bibliografia

Vercelloni V., "L'avventura del design: Gavina", Editoriale Java Book spa, Milano, 1987, fig. 40.

Euro 1.500 - 2.000



282

Lino Sabbatini

VASO MOD. LIVING

Struttura in metallo argentato.
Marchio originale.
Prod. Sabbatini, Italia, 1970 ca.
cm 18x5x43

Euro 800 - 1.000



283

Roberto Gabetti e Aimaro Isola

LAMPADA DA TERRA MOD. TETRALOGIA

Struttura in metallo cromato e
diffusore in metacrilato.
Prod. Arbo, Italia, 1970 ca.
cm 60x135

Euro 1.500 - 2.000



284

Gio Ponti

DUE SCULTURE MOD. CAVALLO

Struttura in metallo argentato.

Firma e data incusse.

Prod. Lino Sabattini, Italia, 1978.

cm 45,5x7x19

Euro 1.500 - 2.000



285

Ettore Sottsass

PORTAOMBRELLI

Struttura in alluminio curvato e

contenitore in alluminio colorato.

Dettagli in materiale plastico.

Prod. Rinnovel, Italia, 1970 ca.

cm 51x30x54

Euro 800 - 1.000



286

Lorenzo Burchiellaro

VASO

Struttura in alluminio martellato.
Firma originale incussa.
Prod. Burchiellaro, Italia, 1970 ca.
cm 22x21,5

Euro 800 - 1.000



287

Pucci de Rossi

TAVOLO

Struttura in ferro battuto
e piano in cristallo molato.
Prod. Italia, 1970 ca.
cm 121x76,5

Euro 2.000 - 3.000



288

Lorenzo Burchiellaro

DUE SPECCHIERE DA PARETE

Struttura in alluminio
pressofuso e cristallo specchiato.
Firma incussa.

Prod. Italia, 1970 ca.
cm 49x4x151

Euro 2.000 - 3.000



289

Charles & Ray Eames

SEI POLTRONE MOD. LA FONDA

Struttura in fibra di vetro, sostegni
in metallo laccato e alluminio.

Rivestimento in tessuto.

Etichetta originale.

Prod. Herman Miller, USA, 1970 ca.
cm 66x61x78

Euro 1.500 - 2.000



290

DUE MOBILI CONTENITORI

Struttura in legno impiallacciato e scolpito.

Prod. Italia, 1970 ca.

cm 150x39x112

Euro 4.000 - 6.000





291

Luigi Caccia Dominioni

DUE POLTRONE CON POGGIPIEDI MOD. P20B TORO

Struttura in metallo laccato e legno. Rivestimenti in tessuto.

Disegno originale per le sale del Club House di Monticello.

Prod. Azucena, Italia, 1973.

cm 123x100x70 (poltrone); 64x64x32 (poggiapiedi)

Bibliografia

M. Imperato, F. Radaelli, S. Milesi (a cura di), Azucena. Mobili e oggetti, Azucena, pp. 68-69, Milano, 2012.

Euro 4.000 - 6.000



292

Vivai del Sud

MOBILE CONTENITORE

Struttura in legno, bambù e canna d'India.

Prod. Vivai del Sud, Italia, 1960 ca.

cm 209x50x82

Euro 1.000 - 2.000



293

Gae Aulenti

LAMPADA DA TAVOLO

Struttura in metallo laccato e diffusore
in vetro di Murano a murrine.

Prod. Vistosi, Italia, 1970 ca.

cm 19x19x23

Euro 800 - 1.000



294

Enzo Mari

TAVOLO MOD. FRATE

Struttura in legno e metallo con piano in cristallo molato.

Prod. Driade, Italia, 1974.

cm 212x75x76

Bibliografia

G. Gramigna, *Repertorio del design italiano 1950-2000*, p. 225,
Allemandi, 2021; G. Gramigna, *Le fabbriche del design*, p. 104,
Allemandi, 2007.

Euro 1.500 - 2.000



295

Tommaso Barbi

TRE LAMPADE DA PARETE

Struttura in ottone e ottone martellato.

Prod. Bottega Gadda, Italia, 1970 ca.

cm 52x12x76

Euro 2.000 - 3.000



296

Mario Bellini

TAVOLO MOD. IL COLONNATO

Struttura e piano in marmo.

Prod. Cassina, Italia, 1977.

cm 212x75x75

Euro 1.500 - 2.000



297

Tommaso Barbi

TRE LAMPADE DA PARETE MOD. GINKO

Struttura in ottone lavorato.
Prod. Bottega Gadda, Italia, 1970 ca.
cm 70x25x45

Euro 2.000 - 3.000



298

Enzo Mari

TAVOLO MOD. ICS

Struttura e piano in legno.
Prod. Simon Gavina, Italia, 1974.
cm 141x141x71

Euro 3.000 - 5.000



299

Afra e Tobia Scarpa

DUE POLTRONE MOD. SORIANA

Struttura in legno, rivestimento in tessuto e dettagli in metallo tubolare cromato.
Prod. Cassina, Italia, 1970 ca.
cm 88x97x62

Bibliografia

G. Gramigna, Le Fabbriche del design, I produttori dell'arredamento domestico in Italia 1950-2000, p. 83, Allemandi, 2007.

Euro 3.000 - 5.000



300

Afra e Tobia Scarpa

UN DIVANO MOD. SORIANA

Struttura in legno, rivestimento in tessuto e dettagli in metallo tubolare cromato.
Prod. Cassina, Italia, 1970 ca.
cm 65x90x255

Bibliografia

G. Gramigna, Le Fabbriche del design, I produttori dell'arredamento domestico in Italia 1950-2000, p. 83, Allemandi, 2007.

Euro 3.000 - 5.000





301

Ettore Sottsass

LAMPADA A SOSPENSIONE MOD. LAMPROS 19022

Struttura in alluminio cromato e metallo laccato.

Marchio originale.

Prod. Stilnovo, Italia, 1970 ca.

cm 79x110

Bibliografia

Catalogo originale Stilnovo.

Euro 1.500 - 2.000



302

Gianni Celada

TAVOLO MOD. MERLINO

Struttura in lastre di vetro con giunzioni

in ottone nichelato. Piano in vetro.

Prod. Fontana Arte, Italia, 1970.

cm 212x91x73

Euro 2.000 - 4.000



303

Gaetano Pesce

SCULTURA LUMINOSA MOD. D
DELLA SERIE LE COQUELICOT

Struttura in carta plastificata
e dettagli in metallo.

Prod. NY Form, Italia, 1970 ca.
cm 25x14x53,5

Bibliografia

Catalogo originale NY Form.

Euro 600 - 800



304

Eileen Gray

POLTRONA MOD. TRANSAT

Struttura con poggiatesta reclinabile in
legno laccato e dettagli in metallo cromato.

Rivestimento in cuoio.

Prod. Ecart International, Francia, 1980 ca.
cm 56x106x73

Euro 3.000 - 5.000



305

Poliarte

TRE LAMPADE DA PARETE

Struttura in metallo cromato,
diffusore in vetro di Murano colorato.

Prod. Poliarte, Italia, 1970 ca.

cm 40x40x20

Euro 600 - 800



306

Enzo Mari

LETTO MOD. EMME

Struttura in legno.

Prod. Simon Gavina, Italia, 1974.

cm 284x91x61

Bibliografia

Catalogo originale Gavina.

Euro 2.500 - 3.000



307

Roberto Pamio, Renato Toso e Noti Massari

LIBRERIA MODULARE MOD. TELAIO

Struttura in legno e legno laminato.
Prod. Stilwood, Italia, 1970 ca.
cm 213,5x34,5x178

Bibliografia

Catalogo originale Stilwood; Casa Vogue n. 14, giugno 1972, p. 71; Casa Vogue n. 20, aprile 1973, pagina pubblicitaria.

Euro 800 - 1.200

308

Roberto Pamio, Renato Toso e Noti Massari

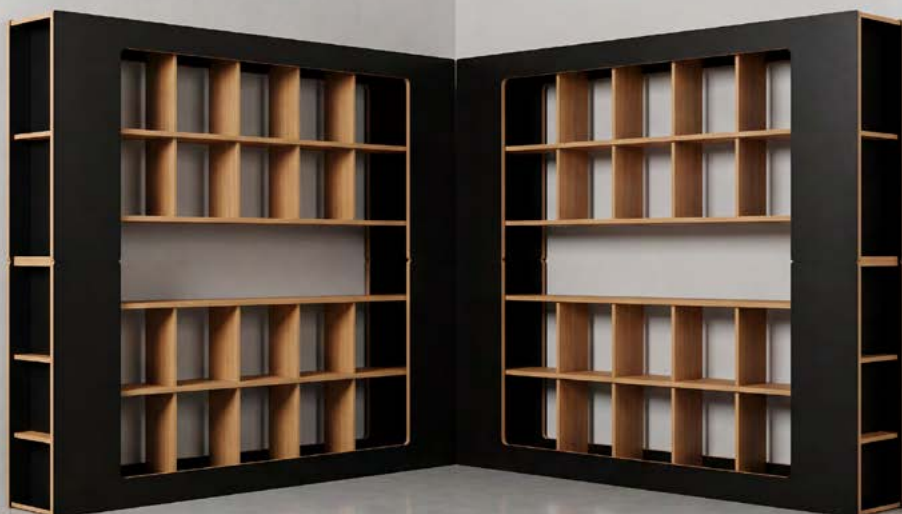
LIBRERIA MODULARE MOD. TELAIO

Struttura in legno e legno laminato.
Prod. Stilwood, Italia, 1970 ca.
cm 213,5x34,5x178

Bibliografia

Catalogo originale Stilwood; Casa Vogue n. 14, giugno 1972, p. 71; Casa Vogue n. 20, aprile 1973, pagina pubblicitaria.

Euro 800 - 1.200



309

Lumenform

LAMPADA A SOSPENSIONE

Struttura in metallo cromato ed elementi diffusori ad altezza regolabile in vetro di Murano.
Prod. Lumenform, Italia, 1970 ca.
cm 100x93x138

Euro 3.000 - 5.000



310

Lumenform

LAMPADA A SOSPENSIONE

Struttura in metallo cromato ed elementi diffusori ad altezza regolabile in vetro di Murano.
Prod. Lumenform, Italia, 1970 ca.
cm 63x152

Euro 3.000 - 5.000



311

Lumenform

LAMPADA A SOSPENSIONE

Struttura in metallo cromato
ed elementi diffusori ad altezza
regolabile in vetro di Murano.
Prod. Lumenform, Italia, 1970 ca.
cm 41x130x115

Euro 4.000 - 6.000



312

Lumenform

GRANDE LAMPADA A SOSPENSIONE

Struttura in metallo cromato ed elementi
diffusori ad altezza regolabile in vetro di Murano.

Prod. Lumenform, Italia, 1970 ca.

cm 31x212x115

Euro 5.000 - 7.000



313

Lumenform

DUE LAMPADE DA TAVOLO

Struttura in metallo cromato e
diffusore in vetro di Murano.
Prod. Lumenform, Italia, 1970 ca.
cm 22x35

Euro 800 - 1.000



314

Kazuhide Takahama

QUATTRO POLTRONE MOD. SAGHI

Struttura in metallo tubolare
cromato e rivestimento in tessuto.
Prod. Simon Gavina, Italia, 1970.
cm 75x60x66

Bibliografia

*Catalogo "Simon, Collezione Gli Autori",
pagg. 104 - 105.*

Euro 1.500 - 2.000



315

Mario Marenco

SEI SEDIE

Struttura in legno e rivestimento in cuoio.

Prod. Mobilgirgi, Italia, 1970 ca.

cm 51x54x83

Euro 2.000 - 3.000



316

LAMPADA A SOSPENSIONE

Struttura in metallo e
vetro di Murano colorato.
Prod. Italia, 1930 ca.
cm 60x110

Euro 1.500 - 2.000



317

Mario Marenco

TAVOLO

Struttura e piano in legno.
Prod. Mobilgirgi, Italia, 1970 ca.
cm 250x92x76

Euro 1.000 - 1.500



318

Ettore Sottsass

SPECCHIO MOD. ULTRAFRAGOLA

Cornice termoformata in materiale plastico opalino con luce al neon, cristallo specchiato.
Disegno del 1970.

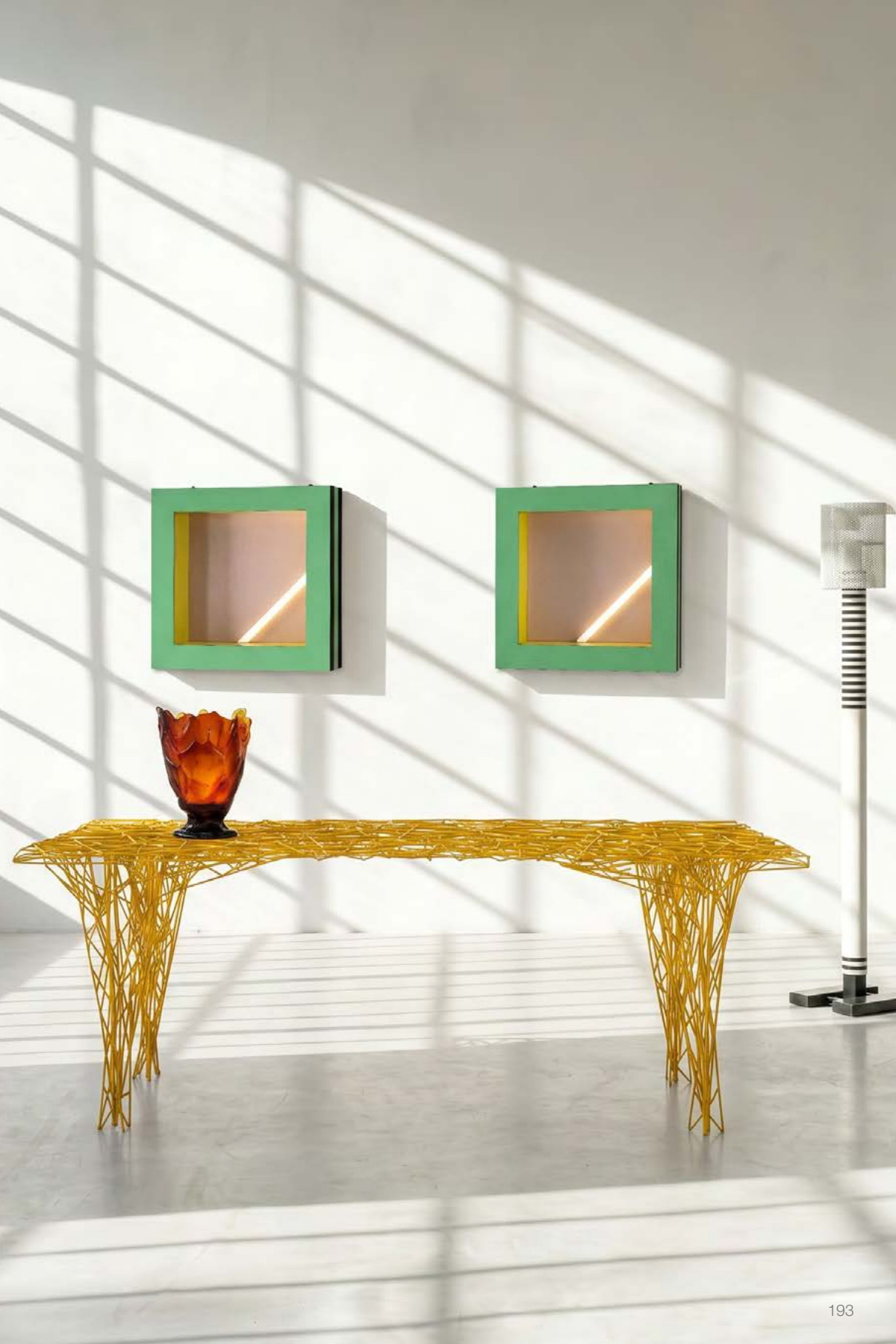
Certificato di autenticità rilasciato da Poltronova.

Prod. Poltronova, Italia, 2000 ca.

cm 100x13x195

Euro 6.000 - 8.000





319

Gaetano Pesce

VASO DELLA SERIE FISH DESIGN

Struttura in resina policroma.

Marchio originale.

Prod. Corsi, Italia, 2020.

cm 28x16x38

Euro 600 - 800



320

Anacleto Spazzapan

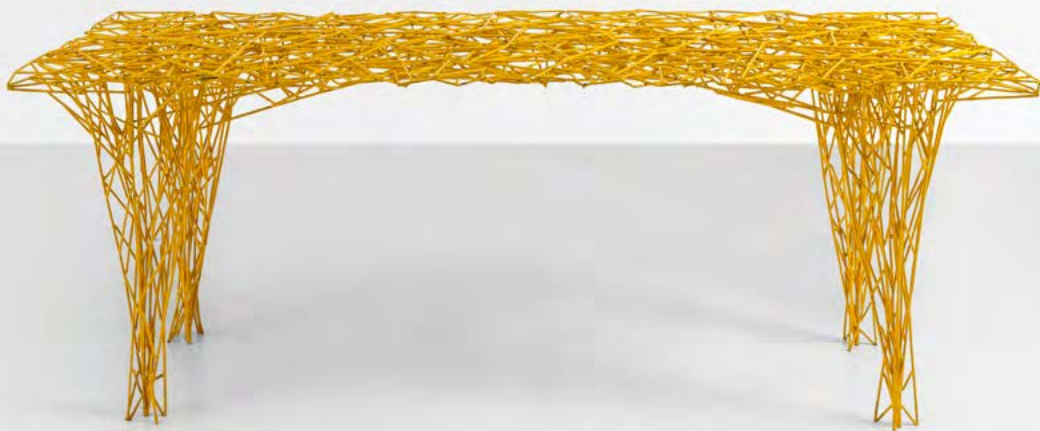
TAVOLO

Struttura in metallo tubolare laccato.

Prod. Italia, 2000 ca.

cm 200x79x78

Euro 2.500 - 3.500



321

Martin Bedin

DUE LAMPADE DA PARETE MOD. NEGRESCO

Struttura in legno e legno laminato.

Marchio originale.

Prod. Memphis Milano, Italia, 1981.

cm 60x12x60

Euro 1.000 - 2.000



322

Mario Botta

LAMPADA DA TERRA MOD. SHOGUN

Struttura in metallo laccato e diffusore

in alluminio laccato traforato.

Prod. Artemide, Italia, 1986.

cm 34x31x193

Bibliografia

G. Gramigna, Repertorio del design italiano 1950-2000, p. 368, Allemandi, 2021.

Euro 800 - 1.000



323

Missoni

TAPPETO

Lana polieroma.

Etichetta originale.

Prod. Missoni, Italia, 1980 ca.

cm 243x160

Euro 800 - 1.000



324

Luigi Caccia Dominioni

SCRIVANIA MOD. SCR7 SCIABOLA

Struttura in legno impiallacciato ed

ebanizzato, dettagli in metallo cromato.

Marchio originale.

Prod. Azucena, Italia, 1980 ca.

cm 187x85x77

Bibliografia

Catalogo originale Azucena.

Euro 1.200 - 1.500



325

Carlo Nason

LAMPADA DA TAVOLO

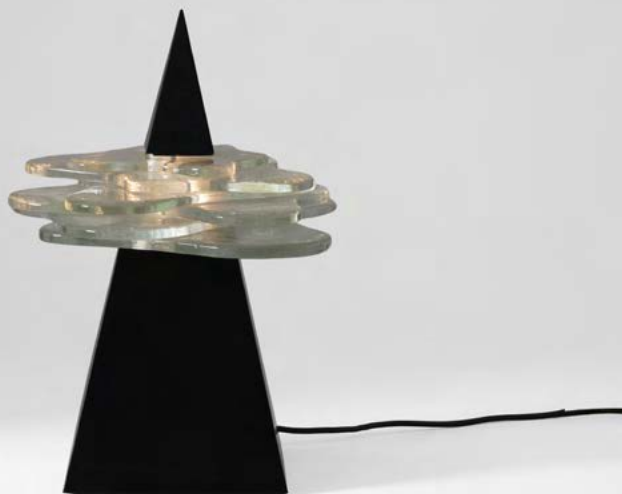
Struttura in metallo laccato ed elementi
diffusore in vetro di Murano.

Firma e data a punta.

Esemplare numerato 4/8. Prod. Italia, 1990.

cm 36x39x47

Euro 2.000 - 3.000



326

Le Corbusier, Pierre Jeanneret e Charlotte Perriand

DUE POLTRONE MOD. LC2

Struttura in metallo tubolare cromato e
rivestimento in tessuto.

Prod. Cassina, Italia, 1990 ca.

cm 76,5x71,5x66

Euro 800 - 1.000



327

Leucos

LAMPADA DA TAVOLO

Struttura in vetro di Murano
con applicazioni in foglia oro.
Etichetta originale.

Prod. Leocos, Italia, 1980 ca.
cm 16x26,5

Euro 500 - 800



328

Leucos

LAMPADA DA TAVOLO

Struttura in vetro di Murano
con applicazioni in foglia oro.
Prod. Leocos, Italia, 1980 ca.
cm 23x41

Euro 500 - 800



329

Andy Warhol (d'apres)

TAPPETO DELLA SERIE WARHOL HOME COLLECTION

Lana polieroma.

Etichetta originale.

Prod. Sphinx, Egitto, 1980 ca.

cm 240

Euro 1.500 - 2.000



330

Roberto Giulio Rida

MOBILE CONTENITORE MOD. CAMERINO

Struttura in legno e metallo cromato.

Rivestimenti in vetro di Murano e cristallo specchiato.

Marchio originale.

Pezzo unico.

Prod. Rida, Italia, 2000 ca.

cm 96x40x85

Euro 4.000 - 6.000



331

Archimede Seguso

LAMPADA DA PARETE

Struttura in metallo ed elementi
diffusore in vetro di Murano.
Prod. Archimede Seguso, Italia, 2000 ca.
cm 32x15x71

Euro 1.500 - 2.000



332

Gianfranco Frattini

QUATTRO SEDIE MOD. 831

Struttura in legno, rivestimento in cuoio e tessuto.
Prod. Bernini, Italia, 1981.
cm 50x54x78

Bibliografia

G. Gramigna, *Repertorio del design italiano 1950-2000*,
p. 290, Allemandi, 2021.

Euro 1.500 - 2.000



333

Tobia Scarpa

LAMPADA DA TAVOLO MOD. CAPALONGA

Struttura in metallo e metallo laccato.

Diffusore in ceramica smaltata.

Etichetta originale.

Prod. Flos, Italia, 1980 ca.

cm 69x15x42

Bibliografia

Domus n. 665, ottobre 1985, p. 32.

Euro 2.000 - 3.000



334

Carlo Mo

DUE SEDIE MOD. CHIP

Seduta e schienale in legno intagliato e curvato

e sostegno in metallo laccato.

Etichetta originale.

Prod. Tecno, Italia, 1991.

cm 77x20x68

Bibliografia

C. Fiell & P. Fiell, 1000 chairs, p. 571, Taschen, 2005.

Euro 1.000 - 2.000



335

Nathalie Du Pasquier

TAPPETO MOD. RIVIERA

Lana polieroma.

Prod. Memphis, Italia, 1983.

cm 252x175

Bibliografia

Catalogo originale Memphis.

Euro 1.500 - 2.000



336

Studio Gavina

DUE POLTRONE MOD. VISCONTEA

Struttura in legno con
rivestimenti in cuoio.

Prod. Simon Gavina, Italia, 1987.

cm 92x83x103

Euro 2.000 - 4.000



337

Hubert Le Gall

DUE LAMPADE DA PARETE

Struttura in metallo e metallo cromato.

Firma e data originale.

Prod. Francia, 2007.

cm 41x8x71

Euro 3.000 - 5.000



338

Dino Gavina

DUE PANNELLI MOD. MANDELBROT

Omaggio allo scienziato ignoto. Struttura legno e in acciaio serigrafato. Etichetta originale. Prova d'autore Dino Gavina. Prod. Simon Gavina, Italia, 2004. cm 68x4x170

Bibliografia
Catalogo originale Gavina.

Euro 1.000 - 2.000



339

Gaetano Pesce

DIVANO MOD. CANNAREGIO

Struttura in legno e poliuretano espanso, rivestimento in tessuto.

Prod. Cassina, Italia, 1980 ca.
cm 175x85x95

Euro 1.500 - 2.000



340

Marco Brunori

DUE PORTAOMBRELLI MOD. SEBASTIAN

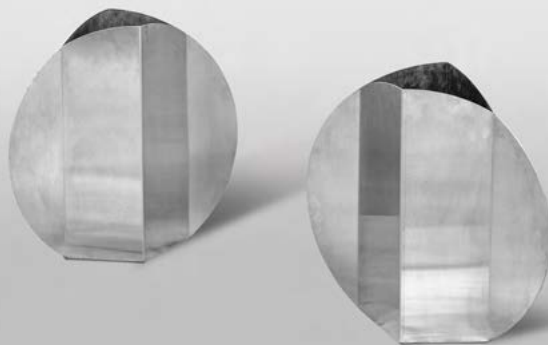
Struttura in metallo cromato.

Etichetta originale.

Prod. Gavina, Italia, 2000 ca.

cm 52x21x54

Euro 600 - 800



341

TAVOLO BASSO

Struttura in legno laccato, dettagli in metallo cromato e piano in metallo lavorato.

Prod. Italia, 2000 ca.

cm 55x55x46

Euro 1.000 - 1.500



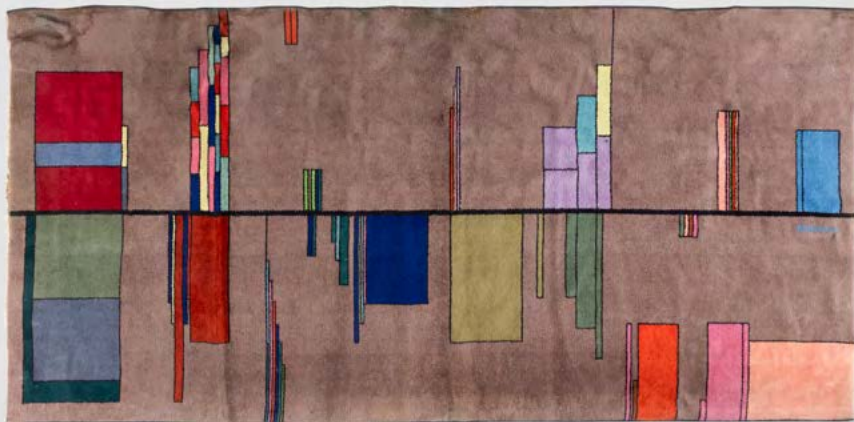
342

Luigi Veronesi (d'après)

TAPPETO

Lana polieroma.
Prod. Italia, 1980 ca.
cm 292x144

Euro 800 - 1.000



343

Gianni Arnaudo

TAVOLO BASSO MOD. DÉJEUNER SUR L'ARBRE

Struttura in poliuretano schiumato.
Marchio originale.
Prod. Gufram, Italia, 2004.
cm 148x36x90

Euro 2.500 - 3.500



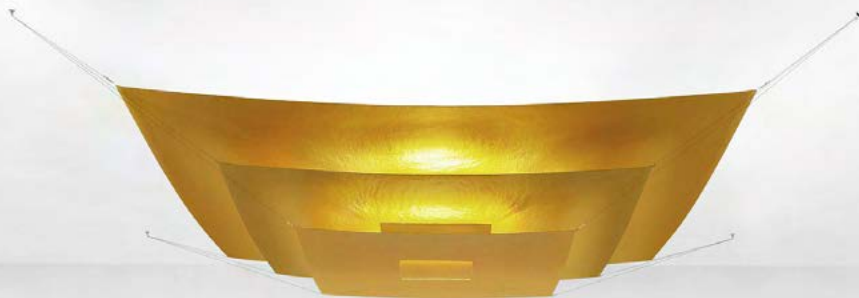
344

Ingo Maurer

LAMPADA DA PLAFONE MOD. LIL LUXURY

Struttura in carta verniciata oro.
Sospensione con fili in poliestere intrecciato.
Prod. Ingo Maurer, Germania, 2009.
cm 180x180x150

Euro 1.000 - 2.000



345

Ludwig Mies Van Der Rohe

SEI SEDIE MOD. MR10

Struttura in metallo tubolare cromato,
rivestimento in cuoio.
Prod. Knoll International, USA, 1970 ca.
cm 47x70x81

Euro 2.000 - 3.000



COMPRARE E VENDERE

TERMINOLOGIA

Qui di seguito si precisa il significato dei termini utilizzati nelle schede delle opere in catalogo (resta inteso che detti termini, così come ogni altra indicazione o illustrazione, devono considerarsi puramente indicativi e non vincolanti, e non possono generare affidamento di alcun tipo negli offerenti e nell'acquirente):

nome artista: a nostro parere probabile opera dell'artista indicato;

attribuito a ...: è nostra opinione che possa essere opera dell'artista citato, in tutto o in parte;

bottega di / scuola di ...: a nostro parere è opera di mano sconosciuta della bottega dell'artista indicato, che può o meno essere stata eseguita sotto la direzione dello stesso o in anni successivi alla sua morte;

cerchia di / ambito di ...: a nostro avviso è un'opera di mano non identificata, non necessariamente allievo dell'artista citato;

seguace di / nei modi di ...: a nostro parere opera di un autore che lavorava nello stile dell'artista;

stile di / maniera di ...: a nostro avviso è un'opera nello stile dell'artista indicato, ma eseguita in epoca successiva;

da ...: sembrerebbe una copia di un'opera conosciuta dell'artista indicato, ma di datazione imprecisata;

datato: si tratta, a nostro parere, di un'opera che appare realmente firmata e datata dall'artista che l'ha eseguita;

firma e/o data iscritta: sembra che questi dati siano stati aggiunti da mano o in epoca diversa da quella dell'artista indicato;

-secolo ...: datazione con valore puramente orientativo, che può prevedere margini di approssimazione;

in stile ...: a nostro parere opera nello stile citato pur essendo stata eseguita in epoca successiva;

restauri: i beni venduti in asta, in quanto antichi o comunque usati, sono nella quasi totalità dei casi soggetti a restauri e integrazioni e/o sostituzioni. La dicitura verrà riportata solo nei casi in cui gli interventi vengono considerati dagli esperti della casa d'aste molto al di sopra della media e tali da compromettere almeno parzialmente l'integrità del lotto;

difetti: il lotto presenta visibili ed evidenti mancanze, rotture o usure;

elementi antichi: gli oggetti in questione sono stati assemblati successivamente utilizzando elementi o materiali di epoche precedenti.

COMPRARE

Precede l'asta un'esposizione durante la quale l'acquirente potrà prendere visione dei lotti, constatarne l'autenticità e verificarne le condizioni di conservazione. Il nostro personale di sala ed i nostri esperti saranno a Vostra disposizione per ogni chiarimento.

Chi fosse impossibilitato alla visione diretta delle opere può richiedere l'invio di foto digitali dei lotti a cui è interessato, accompagnati da una scheda che ne indichi dettagliatamente lo stato di conservazione. Tali informazioni riflettono comunque esclusivamente opinioni e nessun dipendente o collaboratore della Cambi può essere ritenuto responsabile di eventuali errori ed omissioni ivi contenute. Questo servizio è disponibile per i lotti con stima superiore ad € 1.000.

Le **descrizioni** riportate sul catalogo d'asta indicano l'epoca e la provenienza dei singoli oggetti e rappresentano l'opinione dei nostri esperti.

Le **stime** riportate sotto la scheda di ogni oggetto rappresentano la valutazione che i nostri esperti assegnano a ciascun lotto.

Il **prezzo base d'asta** è la cifra di partenza della gara ed è normalmente più basso della stima minima.

La **riserva** è la cifra minima concordata con il mandante e può essere inferiore, uguale o superiore alla stima riportata nel catalogo.

Le **battute** in sala progrediscono con rilanci dell'ordine del 10%, variabili comunque a discrezione del battitore.

Per ogni singolo lotto sono da aggiungere al prezzo di aggiudicazione i diritti di asta pari al **30%** per la parte di prezzo fino a **€ 2.000 del 25%** per la parte di prezzo eccedente **€ 2.000** e fino al raggiungimento di **€ 200.000, del 20%** per la parte di prezzo eccedente questa cifra, comprensivo dell'IVA prevista dalla normativa vigente.

Chi fosse interessato all'acquisto di uno o più lotti potrà partecipare all'asta in sala servendosi di un **numero personale** (valido per tutte le tornate di quest'asta) che gli verrà fornito dietro compilazione di una scheda di partecipazione con i dati personali e le eventuali referenze bancarie.

Chi fosse impossibilitato a partecipare in sala, registrandosi nell'Area My Cambi sul nostro portale www.cambiaste.com, potrà usufruire del nostro servizio di Asta Live, partecipando in diretta tramite web oppure di usufruire del nostro servizio di offerte scritte, compilando l'apposito modulo.

La cifra che si indica è l'offerta massima, ciò significa che il lotto potrà essere aggiudicato all'offerente anche al di sotto di tale somma, ma che di fronte ad un'offerta superiore verrà aggiudicato ad altro concorrente.

Le offerte, scritte e telefoniche, per lotti con stima inferiore a 300 euro, sono accettate solamente in presenza di un'offerta scritta pari alla stima minima riportata a catalogo. Sarà una delle nostre telefoniste a mettersi in contatto con voi, anche in lingua straniera, per farvi partecipare in diretta telefonica all'asta per il lotto che vi interessa; la telefonata potrà essere registrata. Consigliamo comunque di indicare un'offerta massima anche

quando si richiede collegamento telefonico, nel caso in cui fosse impossibile contattarvi al momento dell'asta.

Il servizio di offerte scritte, telefoniche e via web è fornito gratuitamente dalla Cambi ai suoi clienti ma non implica alcuna responsabilità per offerte inavvertitamente non eseguite o per eventuali errori relativi all'esecuzione delle stesse. Le offerte saranno ritenute valide soltanto se perverranno almeno 5 ore lavorative prima dell'asta.

Si rinvia per la completa disciplina delle vendite e per ogni maggiore dettaglio alle Condizioni di Vendita.

VENDERE

La Cambi Casa d'Aste è a disposizione per la valutazione gratuita di oggetti da inserire nelle future vendite. Una **valutazione** provvisoria può essere effettuata su fotografie corredate di tutte le informazioni riguardanti l'oggetto (dimensioni, firme, stato di conservazione) ed eventuale documentazione relativa in possesso degli interessati. Su appuntamento possono essere effettuate valutazioni a domicilio.

Prima dell'asta verrà concordato un prezzo di **riserva** che è la cifra minima sotto la quale il lotto non potrà essere venduto. Questa cifra è strettamente confidenziale, potrà essere inferiore, uguale o superiore alla stima riportata sul catalogo e sarà protetta dal battitore mediante appositi rilanci. Qualora il prezzo di riserva non fosse raggiunto il lotto risulterà invenduto. Sul prezzo di aggiudicazione la casa d'aste tratterà una commissione del 15% (variabile a seconda del tipo di affidamento, con un minimo di € 30) oltre all'1% come rimborso assicurativo.

Al momento della **consegna** dei lotti alla casa d'aste verrà rilasciata una ricevuta di deposito con le descrizioni dei lotti e le riserve pattuite, successivamente verrà richiesta la firma del mandato di vendita ove vengono riportate le condizioni contrattuali, i prezzi di riserva, i numeri di lotto ed eventuali spese aggiuntive a carico del cliente.

Prima dell'asta il mandante riceverà una copia del catalogo in cui sono inclusi gli oggetti di sua proprietà.

Dopo l'asta ogni mandante riceverà un rendiconto in cui saranno elencati tutti i lotti di sua proprietà con le relative aggiudicazioni.

Per i lotti **invenduti** potrà essere concordata una riduzione del prezzo di riserva concedendo il tempo necessario all'effettuazione di ulteriori tentativi di vendita da espletarsi anche a mezzo di trattativa privata. In caso contrario dovranno essere ritirati a cura e spese del mandante entro trenta giorni dalla data della vendita. Dopo tale termine verranno applicate le spese di trasporto e custodia.

In nessun caso la Cambi sarà responsabile per la perdita o il danneggiamento dei lotti lasciati a giacere dai mandanti presso il magazzino della casa d'aste, qualora questi siano causati o derivanti da cambiamenti di umidità o temperatura, da normale usura o graduale deterioramento dipendenti da interventi di qualsiasi genere compiuti sul bene da terzi su incarico degli stessi mandanti, oppure da difetti occulti (inclusi i tarli del legno).

PAGAMENTI

Dopo trenta giorni lavorativi dalla data dell'asta, fatto salvo il maggior termine per il caso di vendita di beni sottoposti al regime di tutela ex D.Lgs. 42/04, la Cambi liquiderà la cifra dovuta per la vendita per mezzo di assegno bancario da ritirare presso i nostri uffici o bonifico su c/c intestato al proprietario dei lotti, a condizione che l'acquirente abbia onorato l'obbligazione assunta al momento dell'aggiudicazione, e che non vi siano stati reclami o contestazioni inerenti i beni aggiudicati. Al momento del pagamento verrà rilasciata una fattura in cui saranno indicate in dettaglio le aggiudicazioni, le commissioni e le altre eventuali spese. In ogni caso il saldo al mandante verrà effettuato dalla Cambi solo dopo aver ricevuto per intero il pagamento dall'acquirente.

Modalità di pagamento

Il pagamento dei lotti aggiudicati deve essere effettuato entro dieci giorni dalla vendita tramite:

- contanti fino a 4.999 euro
 - assegno circolare intestato a: *La Cambi Casa d'Aste S.r.l. a socio unico*
 - bonifico bancario presso: Intesa Sanpaolo, via Fieschi 4, Genova.
- IBAN: IT70J036901400100000132706 BIC/SWIFT: BCITITMM

RI TIRO

A seguito dell'integrale e tempestivo pagamento di tutto quanto dovuto a Cambi dall'acquirente, come previsto dalle Condizioni di Vendita e fatto salva la normativa in tema di tutela dei beni culturali, il ritiro dei lotti acquistati deve essere effettuato entro le due settimane successive alla vendita. Trascorso tale termine la merce potrà essere trasferita a spese e rischio dell'acquirente presso il magazzino Cambi a Genova. In questo caso verranno addebitati costi di trasporto e magazzino e la Cambi sarà esonerata da ogni responsabilità nei confronti dell'aggiudicatario in relazione alla custodia, all'eventuale deterioramento o deperimento degli oggetti.

Al momento del ritiro del lotto, l'acquirente dovrà fornire un documento d'identità. Qualora fosse incaricata del ritiro dei lotti già pagati una terza persona, occorre che quest'ultima sia munita di delega scritta rilasciata dall'acquirente e di una fotocopia del documento di identità di questo.

Il personale della Cambi potrà organizzare l'imballaggio ed il trasporto dei lotti a cura, spese e rischio dell'aggiudicatario e su esplicita richiesta di quest'ultimo, il quale dovrà manlevare ed esonerare la Cambi da ogni responsabilità in merito.

PERIZIE

Gli esperti della Cambi sono disponibili ad eseguire perizie scritte per assicurazioni, divisioni ereditarie, vendite private o altri scopi, dietro pagamento di corrispettivo adeguato alla natura ed alla quantità di lavoro necessario.

Per informazioni ed appuntamenti rivolgersi agli uffici della casa d'aste presso il Castello Mackenzie, ai recapiti indicati sul presente catalogo.

BUYING AND SELLING

TERMINOLOGY

The following list clarifies the meaning of the terms used to describe the lots in the catalogue (it is however understood that these terms, as well as any other indication or illustration, are for illustrative purposes only and are non-binding, and shall not be the grounds for any kind of certainty in bidders and buyers):

artist name: we believe that the work was likely created by this artist;

attributed to ...: our opinion is that the work may have been created by this artist, in whole or in part;

studio of / school of ...: we think that this work was created by an unidentified person in this artist's studio, and that it may or may not have been created with this artist's guidance or even after the artist's death;

circle of / field of ...: we believe that this work

was created by an unidentified person who is not necessarily a pupil of this artist;

disciple of / in the ways of ...: in our opinion, a work created by an author working in this artist's style;

style of / manner of ...: we believe that this work is consistent with the artist's style, but was created at a later time;

from ...: this work appears to be a copy of a known piece by this artist, but the date is unspecified;

dated: in our opinion, this work appears to be actually signed and dated by the artist who created it;

inscribed signature and / or date: this information appears to have been added to the work, by a different person or in a different time compared to the artist;

... century: this date is stated merely for guidance and may allow for a certain approximation;

in ... style: we believe that this work is in this style despite being created at a later date;

restorations: items sold at auction, in that they are antique or in any case second-hand, have most often undergone restorations and additions and/or replacements. This specification will only be stated in those cases when the auction house's experts deem the restorations to be more intrusive than average and if they partially or fully affect the integrity of the lot;

defects: the lot shows defects, damage or worn areas that are clearly visible and conspicuous

antique components: these items have been assembled at a later date, using components or material dating back to older times.

BUYING

Each auction is preceded by a **viewing** during which the potential buyer may view the lots, ascertain their authenticity, and verify their actual conditions.

Our staff and experts are available to provide any necessary clarification.

Potential buyers who are not able to attend the viewing can request digital photos of the lots they are interested in, along with a sheet that clearly states the lots' actual conditions. The data provided merely constitute opinions, and Cambi's employees or collaborators shall in no case be held liable for any mistakes and omissions in said data. This service is available for lots with an estimate above € 1,000.

The **descriptions** in the auction catalogue state the time period and the provenance of each item and represent the views of our experts.

The **estimates** stated at the bottom of each item's sheet reflect the valuations that our experts have made regarding each lot.

The **starting price** is the price at which bidding will start and it is generally lower than the minimum estimate.

The **reserve price** is the minimum price agreed upon with the consignee and it may be lower than, equal to, or higher than the estimate stated in the catalogue.

Subsequent bids in the auction hall are made with 10% increments, that may vary at the auctioneer's discretion.

For each lot, the buyer's premium shall be added to the hammer price; the buyer's premium amounts to **30%** for the portion of price up to **€ 2,000**; **25%** for the portion of price exceeding **€ 2,000** and up to **€ 200,000**; and **20%** for the portion of price exceeding **€ 200,000**, including VAT as per applicable law.

Clients that wish to bid on one or more lots shall participate in the auction hall using a **personal number** (that is valid for all rounds of this auction) that is provided to them subject to the completion of a participation form stating the client's personal data and bank references where applicable.

Potential buyers who are not able to attend in person may register in the My Cambi Area on our portal www.cambiaste.com and use our **Live Auction** service, which allows them to participate online in real time or to use our written bid service by filling in the relevant form.

The stated amount is the maximum bid offered by the client, meaning that the lot may be awarded to the bidder at a price lower or equal to that amount, but if there is a higher bid, the lot will be awarded to the other bidder.

All written and phone bids for lots with an estimate below € 300 are only accepted if the written offer is equal to or higher than the minimum estimate stated in the catalogue. One of our operators will contact you, in Italian or a foreign language, in order to allow you to place phone bids for the lot you are interested in in real time; the call may be recorded. In any case, we suggest placing a maximum bid in writing even when you wish to place phone bids, in the event that we are unable to

contact you at the time of the auction.

The written bid, phone bid, and online bid services are provided by Cambi free-of-charge; this, however, does not imply any liability for bids that may accidentally not have been placed or for any mistakes in placing them. Bids will only be deemed valid if they are received 5 business hours before the start of the auction at the latest.

For the full regulations governing the sales and for all further details, please refer to the Terms of Sale.

SELLING

Cambi Casa d'Aste is available to perform **free appraisals** of items that may be placed in upcoming sales. A temporary valuation may be made based on photographs equipped with all necessary information regarding the item (measurements, signatures, actual conditions) and with any relevant documentation you may have. It is possible to request an appointment for an appraisal at your place of residence.

Before the auction, a **reserve price** will be agreed upon; this is the minimum price below which the lot will not be sold. This amount is strictly confidential, it may be lower than, equal to or higher than the estimate stated in the catalogue, and it will be guaranteed by the auctioneer through subsequent bids. If the reserve price is not reached, the lot will remain unsold. The auction house shall withhold a commission of 15% on the hammer price (that may vary depending on the type of consignment, with a minimum of € 30) in addition to 1% as a reimbursement for insurance coverage.

Upon **consignment** of the lots to the auction house, a receipt of consignment will be issued, with the descriptions of the lots and the agreed reserves; the client will then be asked to sign a mandate to sell, which includes the contractual provisions, the reserve prices, the lot numbers as well as any additional expenses that shall be borne by the client.

Before the auction, the consignee will receive a copy of the catalogue which includes their items.

After the auction, each consignee will receive a report stating all of their lots and their hammer prices.

For **unsold** lots, a reduction of the reserve price may be agreed upon, allowing time for further sales attempts that may also be carried out through private negotiations. If the lots remain unsold, the seller shall pick them up at their own care and expense within thirty days following the date of the sale. After this time, the transportation and storage fees will apply.

In no case shall Cambi be held liable for goods that are lost or damaged after being left by the consignors in the auction house's storage, if said damage is caused by or resulting from humidity or temperature variations, normal wear and tear, or progressive deterioration arising from any actions taken by third parties appointed by the consignors, or from hidden defects (including wood-boring beetles).

PAYMENTS

Thirty business days after the date of the auction, notwithstanding the greater terms that apply to the sale of goods that fall under the precautionary regime as per Italian Leg. Dec. no. 42/04, Cambi shall pay the amount owed for the sale via a bank cheque that shall be collected at our premises or via bank transfer on an account in the name of the owner of the lots, provided that the buyer has fulfilled the obligations taken on upon being awarded the lot, and that no complaints or disputes regarding the awarded lots have arisen. Upon payment, Cambi will issue an invoice stating the details of the hammer prices, commissions, and any other expenses. In any case, Cambi will make its payment to the consignee only after having received full payment by the buyer.

Methods of payment

All awarded lots must be paid for within ten days after the sale, via:

- in cash up to € 4,999

- banker's draft made out to:

La Cambi Casa d'Aste S.r.l. a socio unico

- bank transfer to:

Intesa Sanpaolo, via Fieschi 4, Genoa.

IBAN: IT70J0306901400100000132706 BIC/SWIFT: BCITITMM

COLLECTION

Following the full and timely payment of all amounts owed to Cambi by the buyer, as provided for in the Terms of Sale and notwithstanding the regulations on the preservation of cultural heritage, the purchased lots must be collected within two weeks following the sale. After said time limit, the goods may be transferred, at the buyer's own risk and expense, to Cambi's storage area in Genoa. In this event, the fees for transportation and storage will be charged to the buyer and Cambi shall not be held liable towards the buyer with regards to the custody and the potential deterioration or spoilage of the goods.

Upon collecting the lots, the buyer shall provide their ID. If a third person is entrusted with collecting the purchased lots, this person needs to have a proxy written by the buyer and a copy of the buyer's ID.

Cambi's staff may arrange for the lots to be packaged and transported at the buyer's own risk, care and expense and upon the buyer's explicit request; the buyer shall indemnify and hold harmless Cambi from any liability arising therefrom.

VALUTATIONS

Cambi's experts are available to perform comprehensive written valuations for insurance, inheritance, private sales, or other purposes, against payment of an adequate fee with regards to the nature and the amount of work required.

For further information and appointments, please contact the auction house's offices at Castello Mackenzie, via the mans of contact stated in this catalogue.

CONDIZIONI DI VENDITA

La Cambi Casa d'Aste S.r.l. a socio unico sarà di seguito denominata "Cambi".

1 Le vendite si effettuano al maggior offerente.

La Cambi agisce in qualità di mandataria in nome proprio e per conto di ciascun venditore dei lotti. La vendita di ciascuno dei lotti deve considerarsi avvenuta direttamente tra il venditore e l'acquirente (ossia chi, tra i soggetti che abbiano presentato offerte per l'acquisto di uno stesso lotto, abbia offerto il prezzo di aggiudicazione più alto e sia stato dichiarato aggiudicatario del lotto medesimo); ne consegue che la Cambi non assume nei confronti degli acquirenti o di terzi in genere alcuna responsabilità diretta rispetto alla vendita dei lotti, e ogni responsabilità, anche ex art. 1476 ss. cod. civ., continua a gravare in capo ai venditori dei lotti. Il colpo di martello del Direttore della vendita - c.d. banditore - determina la conclusione del contratto di compravendita del lotto tra il venditore e l'acquirente, nonché l'obbligo dell'acquirente di pagare a Cambi l'intero ammontare dovuto per l'aggiudicazione del lotto, incluso il prezzo di aggiudicazione e i diritti d'asta qui previsti (v. art. 13). Resta espressamente previsto che la compravendita si intenderà perfezionata a tutti gli effetti e la proprietà del lotto aggiudicato passerà in capo all'acquirente solo a seguito dell'integrale pagamento a Cambi di tutto quanto dovuto dall'acquirente in forza delle presenti condizioni (salvo le eventuali diverse disposizioni di cui al D.Lgs. n. 42/04, anche in tema di prelazione dello Stato; si rinvia anche al successivo art. 15).

2 I lotti posti in vendita sono da considerarsi come beni usati forniti come pezzi d'antiquariato e come tali non qualificabili come "prodotto" secondo la definizione di cui all'art. 3 lett. e) del Codice del consumo (D.Lgs. 6.09.2005 n. 206).

3 L'asta sarà preceduta da un'esposizione dei lotti, durante la quale Cambi (tramite il Direttore della vendita o i suoi incaricati) sarà a disposizione per ogni chiarimento; su richiesta è possibile ottenere da Cambi un condition report del lotto oggetto di interesse (tale servizio è garantito esclusivamente per i lotti con stima superiore a € 1.000). L'esposizione ha lo scopo di permettere, a chi abbia interesse a partecipare all'asta, un esame attento e approfondito circa l'autenticità, lo stato di conservazione, la provenienza, il tipo e la qualità degli stessi, su cui esclusivamente gli offerenti e l'acquirente assumono ogni rischio e responsabilità, anche per gli effetti di cui all'art. 1488, c. 2, c.c.. Dopo l'aggiudicazione né Cambi né i venditori potranno essere ritenuti responsabili per eventuali vizi dei lotti, relativi tra l'altro allo stato di conservazione, all'errata attribuzione, all'autenticità, alla provenienza, al peso o alla mancanza di qualità dei lotti. A tal fine gli offerenti e l'acquirente rinunciano espressamente alla garanzia di cui all'art. 1490 c.c., liberando Cambi da ogni relativa responsabilità; per l'effetto né Cambi, né il suo personale e i suoi collaboratori e consulenti, potranno rilasciare una qualsiasi valida garanzia in tal senso. L'interessato all'acquisto di un lotto si impegna, quindi, prima di partecipare all'asta, ad esaminarlo approfonditamente, eventualmente anche con la consulenza di un esperto o di un restauratore di sua fiducia, per accertarne tutte le suddette caratteristiche, assumendo esclusivamente a proprio carico ogni responsabilità e rischio circa l'acquisto e le caratteristiche del lotto, che in caso di aggiudicazione si intenderà acquistato come visto e piaciuto.

La formulazione di una offerta per l'acquisto di uno o più lotti vale quale espressa dichiarazione dell'offerente di aver esaminato e preso piena visione dei lotti e di accettarne incondizionatamente l'eventuale aggiudicazione, nello stato di fatto e di diritto in cui ciascun lotto si trova, anche a prescindere dalla relativa descrizione da parte di Cambi.

4 I lotti posti in asta sono venduti nello stato in cui si trovano al momento dell'esposizione, con ogni relativo difetto ed imperfezione quali rotture, restauri, mancanze o sostituzioni. Tali caratteristiche, anche se non espressamente indicate sul catalogo, non possono essere considerate determinanti per contestazioni sulla vendita.

I beni di antiquariato per loro stessa natura possono essere stati oggetto di restauri o sottoposti a modifiche di vario genere, quale ad esempio la sovrappittura; interventi di tale tipo non possono mai essere considerati vizi occulti o contraffazione di un lotto. Per quanto riguarda i beni di natura elettrica o meccanica, questi non sono verificati prima della vendita e sono acquistati

dall'acquirente a suo rischio e pericolo.

I movimenti degli orologi sono da considerarsi non revisionati.

5 Cambi agisce in qualità di mandataria del venditore ed è esente da qualsiasi responsabilità in ordine alla provenienza e descrizione dei lotti nei cataloghi, nelle brochure, nei condition report, e in qualsiasi altro materiale illustrativo; tali descrizioni, così come ogni altra indicazione o illustrazione, devono considerarsi puramente indicative (ai soli fini della identificazione dei lotti), e non precise sullo stato di fatto e di diritto dei lotti, né vincolanti per Cambi (potendo anche essere oggetto di revisione prima che il lotto sia posto in vendita), e non possono generare affidamento di alcun tipo negli offerenti e nell'acquirente. Cambi non potrà essere ritenuta responsabile di errori ed omissioni relativi a tali descrizioni e la stessa non rilascia alcuna garanzia (diretta o indiretta) circa lo stato, l'attribuzione, l'autenticità, la provenienza dei lotti, il cui unico garante e responsabile resta unicamente il venditore, anche verso gli offerenti e l'acquirente. Per l'effetto gli offerenti e l'acquirente esonerano espressamente Cambi da qualunque responsabilità circa lo stato, l'attribuzione, l'autenticità, la provenienza e la descrizione dei lotti. In ogni caso, laddove fossero accertate responsabilità della mandataria, Cambi potrà rimborsare all'acquirente (previa necessaria restituzione del lotto contestato nel medesimo stato di fatto e di diritto del momento dell'aggiudicazione) il solo importo corrispondente a quello già incassato dall'acquirente a titolo di diritti d'asta (v. art. 13) per il lotto oggetto di contestazione, con rinuncia sin d'ora dell'acquirente a qualunque ulteriore pretesa verso Cambi a qualunque titolo, e fermo restando il diritto dell'acquirente di agire direttamente nei confronti del venditore per il maggior danno e ogni altra eventuale pretesa (a tal fine, su richiesta dell'acquirente, Cambi potrà fornire il nominativo e i contatti del venditore).

6 Per i dipinti antichi e del XIX secolo si certifica soltanto l'epoca in cui l'autore attribuito è vissuto e la scuola cui esso è appartenuto. Le opere dei secoli XX e XXI (arte moderna e contemporanea) sono, solitamente, accompagnate da certificati di autenticità e altra documentazione espressamente citata nelle relative schede. Nessun diverso certificato, perizia od opinione, richiesti o presentati a vendita avvenuta, potrà essere fatto valere quale motivo di contestazione dell'autenticità di tali opere. È inoltre esclusa qualunque contestazione relativa alle cornici, laddove le stesse siano presentate come meramente facenti parte di un dipinto e pertanto prive di valore autonomo. In questi casi, ogni rischio e pericolo al riguardo è esclusivamente a carico dell'acquirente.

7 Tutte le informazioni sui punzoni dei metalli, sulla caratura ed il peso dell'oro, dei diamanti e delle pietre di colore sono da considerarsi puramente indicative e approssimative e la Cambi non potrà essere ritenuta responsabile per eventuali errori contenuti nelle suddette informazioni e per le falsificazioni ad arte degli oggetti preziosi. La Cambi non garantisce i certificati eventualmente acclusi ai preziosi eseguiti da laboratori gemmologici indipendenti, anche se riferimenti ai risultati di tali esami potranno essere citati a titolo informativo per gli acquirenti.

8 Per quanto riguarda libri, manoscritti, stampe e altri beni cartacei, non si accettano contestazioni relative a danni alla legatura, macchie, fori di tarlo, carte o tavole rifilate e ogni altro difetto che non leda la completezza del testo e/o dell'apparato illustrativo; né per mancanza di indici di tavole, fogli bianchi, inserzioni, supplementi e appendici successivi alla pubblicazione dell'opera. In assenza della sigla "O.C." si intende che l'opera non è stata collazionata e non ne è pertanto garantita la completezza.

9 Ogni contestazione degli aggiudicatari/acquirenti, da decidere innanzitutto in sede scientifica fra un consulente della Cambi ed un esperto di pari qualifica designato dall'aggiudicatario/acquirente, dovrà essere fatta valere in forma scritta a mezzo di raccomandata a/r da ricevere entro il termine essenziale di quindici giorni dall'aggiudicazione. Decorso tale termine cesserà comunque ogni responsabilità di Cambi. Un reclamo riconosciuto valido da Cambi porta al semplice rimborso da parte di Cambi della sola somma effettivamente pagata a titolo di diritti di asta (art. 13) dall'aggiudicatario/acquirente e incassata da Cambi, a fronte della necessaria restituzione del lotto contestato nel medesimo stato di fatto e di diritto del momento dell'aggiudicazione, esclusa e rinunciata sin d'ora

ogni altra pretesa dell'aggiudicatario/acquirente verso Cambi, a qualunque titolo. Resta inteso che l'aggiudicatario/acquirente potrà far valere unicamente e direttamente nei confronti del venditore ogni eventuale ulteriore pretesa e diritto, inclusa la restituzione del prezzo di aggiudicazione pagato (a tal fine, su richiesta dell'acquirente, Cambi potrà fornire il nominativo e i contatti del venditore).

In caso di contestazioni fondate ed accettate dalla Cambi relativamente ad oggetti falsificati ad arte, purché l'acquirente sia in grado di riconsegnare il lotto libero da rivendicazioni o da ogni pretesa da parte di terzi ed il lotto sia nelle stesse condizioni in cui si trovava alla data della vendita, la Cambi potrà, a sua discrezione, annullare la vendita e rivelare all'aggiudicatario che lo richieda il nome del venditore, dandone preventiva comunicazione a quest'ultimo. Anche in questo caso, a fronte della necessaria restituzione del lotto contestato nel medesimo stato di fatto e di diritto del momento dell'aggiudicazione, Cambi restituirà all'aggiudicatario la sola somma effettivamente pagata a titolo di diritti di asta (art. 13) e incassata da Cambi, esclusa e rinunciata ogni altra pretesa dell'aggiudicatario verso Cambi. Resta inteso che l'aggiudicatario potrà far valere unicamente e direttamente nei confronti del venditore ogni eventuale ulteriore pretesa e diritto, inclusa la restituzione del prezzo di aggiudicazione pagato (a tal fine, su richiesta dell'acquirente, Cambi potrà fornire il nominativo e i contatti del venditore). La Cambi non effettuerà il rimborso all'acquirente qualora la descrizione del lotto nel catalogo fosse conforme all'opinione generalmente accettata da studiosi ed esperti alla data della vendita o indicasse come controversa l'autenticità o l'attribuzione del lotto, nonché se alla data della pubblicazione del lotto la contraffazione potesse essere accettata soltanto svolgendo analisi difficilmente praticabili, o il cui costo fosse irragionevole, o che avrebbero potuto danneggiare e comunque comportare una diminuzione di valore del lotto.

10 Il Direttore della vendita può accettare commissioni di acquisto delle opere a prezzi determinati, su preciso mandato, nonché formulare offerte per conto terzi. Durante l'asta è possibile che vengano fatte offerte per telefono le quali sono accettate a insindacabile giudizio della Cambi e trasmesse al Direttore della vendita a rischio dell'offerente. Tali collegamenti telefonici potranno essere registrati. In caso di partecipazione all'asta via telefono o internet, gli offerenti e l'aggiudicatario esonerano Cambi da ogni responsabilità in caso di eventuali problematiche tecniche o di altro genere che possano non consentire la loro piena partecipazione all'asta (a titolo esemplificativo, in caso di interruzioni della comunicazione, problemi di linea, irreperibilità - per qualunque causa) e assumono ogni rischio circa l'eventuale mancata aggiudicazione di uno o più lotti.

11 I lotti sono aggiudicati dal Direttore della vendita, il quale avrà la più ampia e insindacabile discrezionalità nella gestione e conduzione dell'asta, e venduti al migliore offerente, al prezzo più alto tra le offerte pervenute; in caso di contestazione su di un'aggiudicazione, l'oggetto disputato viene rimesso all'incanto nella seduta stessa, sulla base dell'ultima offerta raccolta. Cambi potrà non procedere all'aggiudicazione e/o ritirare dall'asta i lotti per i quali la migliore offerta tra quelle ricevute non abbia almeno raggiunto il prezzo minimo di riserva concordato con il venditore; in tal caso i lotti si intenderanno comunque non aggiudicati da alcuno degli offerenti. Qualunque rischio per perdita o altri danni ai lotti aggiudicati si trasferirà all'acquirente dal momento dell'aggiudicazione.

Lo stesso Direttore della vendita può inoltre, a sua assoluta discrezione ed in qualsiasi momento dell'asta: ritirare un lotto, fare offerte consecutive o in risposta ad altre offerte nell'interesse del venditore fino al raggiungimento del prezzo di riserva, nonché adottare qualsiasi provvedimento che ritenga adatto alle circostanze, come abbinare o separare i lotti o eventualmente variare l'ordine della vendita. In caso di parità tra una offerta scritta e una offerta in sala o da remoto, sarà preferita l'offerta scritta; in caso di parità tra offerte scritte, sarà preferita quella antecedente.

Qualora un'offerta da remoto dovesse pervenire in sostanziale contestualità con il colpo di martello e/o l'aggiudicazione di un lotto, anche in considerazione del possibile ritardo tecnico che può derivare dalla partecipazione all'asta da remoto, il Direttore della vendita potrà revocare la eventuale precedente aggiudicazione, riaprire la gara d'asta e procedere alla nuova aggiudicazione del lotto in questione.

12 Per partecipare alla vendita in asta gli interessati dovranno presentarsi (entro n. 5 ore prima dell'inizio dell'asta; oppure, solo per coloro che saranno presenti nella sala aste durante la vendita, fino a n. 1 ora prima dell'inizio dell'asta) compilare, sottoscrivere e consegnare a Cambi la c.d. scheda di offerta (presente anche all'interno del catalogo dell'asta, sul sito internet di Cambi e presso i locali ove si svolgerà l'asta), allegando a questa anche un proprio valido documento di identità. Con la sottoscrizione della scheda di offerta i partecipanti all'asta si obbligano irrevocabilmente ad acquistare i lotti indicati al prezzo offerto e accettano espressamente anche il contenuto delle presenti Condizioni di Vendita, senza riserva alcuna.

Il giorno dell'asta, prima dell'ingresso in sala, i clienti che intendono concorrere all'aggiudicazione di qualsivoglia lotto, dovranno richiedere l'apposito "numero personale" che verrà consegnato dal personale della Cambi previa comunicazione da parte dell'interessato delle proprie generalità ed indirizzo, con esibizione e copia del documento di identità; potranno inoltre essere richieste allo stesso referenze bancarie od equivalenti garanzie per il pagamento del prezzo di aggiudicazione e dei diritti di asta. Al momento dell'aggiudicazione, chi non avesse già provveduto, dovrà comunque comunicare alla Cambi le proprie generalità ed il indirizzo. La Cambi si riserva il diritto unilaterale e insindacabile di negare a chiunque, a propria discrezione, l'ingresso nei propri locali e/o la partecipazione all'asta, nonché di rifiutare le offerte di soggetti non già conosciuti da Cambi o non graditi (con ciò intendendosi anche chiunque abbia già partecipato a un'asta di Cambi e abbia tardato o mancato il pagamento di quanto dovuto a seguito di aggiudicazione); Cambi potrà nel caso valutare la partecipazione all'asta qualora sia lasciato un adeguato deposito ad intera copertura del prezzo dei lotti oggetto di interesse o fornita altra adeguata garanzia o prova dei fondi necessari.

In seguito al mancato o ritardato pagamento da parte di un offerente la Cambi potrà rifiutare qualsiasi offerta fatta dallo stesso o da suo rappresentante nel corso di successive aste.

13 Per ogni singolo lotto aggiudicato, l'aggiudicatario dovrà versare a Cambi sia il prezzo di aggiudicazione del lotto, sia i diritti di asta (comprensivi dell'IVA, ove prevista per legge) pari a: (i) 30% per la parte di prezzo fino a € 2.000,00; (ii) 25% per la parte di prezzo eccedente € 2.000,00 e fino al raggiungimento di € 200.000,00; (iii) 20% per la parte di prezzo eccedente € 200.000,00. L'aggiudicatario sarà altresì tenuto a versare a Cambi gli eventuali ulteriori oneri e spese, ove previsto dalle presenti Condizioni di Vendita.

14 L'acquirente dovrà completare l'intero pagamento dovuto a Cambi, prima di poter ritirare i lotti aggiudicati, entro e non oltre il termine essenziale di cinque giorni dalla aggiudicazione (termine che rimarrà sospeso, nei casi in cui fosse applicabile il D.Lgs. n. 42/2004, Codice dei Beni Culturali, per la durata di legge in materia di prelazione; v. successivo art. 15). Il ritiro dei lotti aggiudicati dovrà essere effettuato entro il termine essenziale di due settimane successive alla aggiudicazione (termine che rimarrà sospeso, nei casi in cui fosse applicabile il D.Lgs. n. 42/2004, Codice dei Beni Culturali, per la durata di legge in materia di prelazione; v. successivo art. 15), restando inteso che l'acquirente potrà ottenere la consegna dei lotti aggiudicati solamente a seguito dell'esatto e completo pagamento alla Cambi del complessivo dovuto e previsto a qualunque titolo dalle presenti Condizioni di Vendita.

In caso di mancato pagamento, in tutto o in parte, dell'ammontare totale dovuto dall'aggiudicatario entro il predetto termine, i lotti non saranno consegnati all'aggiudicatario e la Cambi avrà diritto, a propria discrezione, di:

- risolvere l'aggiudicazione e la vendita dei lotti aggiudicati, ai sensi dell'art. 1515 c.c. civ., soddisfacendosi sul tutto il prezzo di vendita, salvo in ogni caso il diritto al pagamento dell'eventuale maggior credito e al risarcimento dei danni;
- aprire in via giudiziale per ottenere l'esecuzione coattiva dell'obbligo d'acquisto del lotto aggiudicato e di pagamento in favore di Cambi; oppure
- vendere il lotto tramite trattativa privata o in aste successive, per conto ed a spese dell'aggiudicatario, ai sensi dell'art. 1515 c.c. civ., soddisfacendosi sul tutto il prezzo di vendita, salvo in ogni caso il diritto al pagamento dell'eventuale maggior credito e al risarcimento dei danni.

Decorsi i termini di cui sopra senza il pieno adempimento dell'aggiudicatario, la Cambi sarà comunque esonerata da ogni responsabilità nei confronti dell'aggiudicatario in caso di perdita, danni o furti (totali o parziali) del lotto aggiudicato successivi ai predetti termini, rinunciando sin d'ora l'aggiudicatario a qualunque diritto e pretesa verso Cambi. In ogni caso Cambi avrà diritto al pagamento da parte dell'aggiudicatario, per ogni singolo lotto, dei relativi diritti di custodia, oltre a eventuali rimborsi di spese per trasporto e magazzino, come da tariffario a disposizione dei richiedenti.

15 Ciascun acquirente sarà tenuto, per i lotti sottoposti al procedimento di dichiarazione di interesse culturale (c.d. "notifica") ex artt. 13 e ss. D.Lgs. n. 42/2004 (Codice dei Beni Culturali) o al regime cautelare conseguente all'avvio del procedimento di "notifica" (artt. 14 e ss. D.Lgs. n. 42/04), all'osservanza di tutte le disposizioni di cui al Codice dei Beni Culturali e di ogni altra normativa applicabile anche in materia doganale, valutaria e tributaria. È esclusivo onere dell'acquirente verificare le eventuali restrizioni alla circolazione (anche interna) e/o all'esportazione dei lotti aggiudicati, ovvero le eventuali licenze/ attestati richiesti dalla legge o titoli equipollenti (emessi da emittenti), con espresso esonero di ogni eventuale obbligo o responsabilità da parte di Cambi. Cambi comunicherà gli eventuali lotti in regime di temporanea importazione sul territorio italiano da parte di un venditore estero.

In caso di esercizio del diritto di prelazione ai sensi degli artt. 60 e ss., D.Lgs. n. 42/2004, oppure di acquisto coattivo ai sensi dell'art. 70 della stessa legge, l'aggiudicatario non potrà pretendere alcunché, a qualunque titolo, da Cambi e/o dal venditore.

In caso di acquisto coattivo ai sensi dell'art. 70 D.Lgs. n. 42/2004, resterà comunque fermo e impregiudicato il diritto della Casa d'Aste di ottenere il pagamento dei diritti di asta da parte dell'aggiudicatario.

Taluni lotti potrebbero essere stati già oggetto di dichiarazione di interesse culturale da parte del Ministero dei beni e delle attività culturali e del turismo ai sensi dell'art. 13 del Codice dei Beni Culturali. In tal caso - o nel caso in cui in relazione ai lotti sia stato avviato il procedimento di dichiarazione di interesse culturale ai sensi dell'art. 14 del Codice dei Beni Culturali - Cambi ne darà comunicazione in catalogo e/o mediante un annuncio del Direttore della vendita prima che i lotti in questione siano offerti in vendita. Nel caso in cui i lotti siano stati oggetto di dichiarazione di interesse culturale o di avvio del procedimento di dichiarazione di interesse culturale precedentemente alla aggiudicazione, il venditore provvederà a denunciarne la vendita al Ministero competente ex art. 59 Codice dei Beni Culturali. La vendita dei lotti, in caso di beni "notificati", sarà sospensivamente condizionata al mancato esercizio da parte del Ministero competente del diritto di prelazione nel termine di legge (sessanta giorni dalla data di ricezione della denuncia, ovvero nel termine maggiore di centottanta giorni di cui all'art. 61 comma II del Codice dei Beni Culturali). In pendenza del termine per l'esercizio della prelazione i lotti non potranno essere consegnati all'acquirente in base a quanto stabilito dall'art. 61 del Codice dei Beni Culturali. In ogni caso, resta inteso che l'eventuale dichiarazione di interesse culturale (o anche solo l'avvio del relativo procedimento) che dovesse intervenire successivamente al momento della aggiudicazione non potrà inficiare o invalidare l'aggiudicazione, né l'obbligo di pagamento in favore di Cambi, né in generale la compravendita dei lotti aggiudicati.

La spedizione dei lotti all'estero è subordinata all'ottenimento di un attestato di libera circolazione o di una dichiarazione di valore (cd. DVAL), sulla base del Codice dei Beni Culturali e successive disposizioni ove applicabile. L'ottenimento dei documenti necessari per l'esportazione dei lotti è di responsabilità esclusiva dell'acquirente. In ogni caso Cambi non sarà ritenuta responsabile in merito a qualunque sorta di problematica inerente la procedura di esportazione, incluso il ritardo o il diniego dell'ottenimento della documentazione necessaria per l'esportazione dei lotti, i cui tempi e valutazioni dipendono esclusivamente dall'Ufficio Esportazione competente.

La Cambi non assume alcuna responsabilità nei confronti dell'acquirente in ordine ad eventuali restrizioni all'esportazione dei lotti aggiudicati, né in ordine ad eventuali procedure, licenze o attestati che lo stesso debba ottenere in base alla legislazione italiana.

16 I clienti si impegnano a fornire copia del proprio documento di identità e tutte le

informazioni necessarie ed aggiornate per consentire alla Cambi di adempiere agli obblighi di adeguata verifica della clientela, ai sensi e per gli effetti dell'art. 22 D. Lgs n. 231/2007 (Decreto Antiriciclaggio). Il perfezionamento delle operazioni sarà subordinato al rilascio da parte dei clienti delle informazioni richieste per l'adempimento dei suddetti obblighi. Come previsto dall'art. 42 D. Lgs n. 231/07, pertanto, la Cambi si riserva la facoltà di astenersi e non concludere l'operazione nel caso di impossibilità oggettiva di effettuare l'adeguata verifica della clientela.

17 Per ogni lotto contenente materiali appartenenti a specie protette come, ad esempio, corallo, avorio, tartaruga, coccodrillo, ossi di balena, corni di rinoceronte, etc., è necessaria una licenza di esportazione CITES rilasciata dal Ministero dell'Ambiente e della Tutela del Territorio. Si invitano i potenziali acquirenti ad informarsi presso il Paese di destinazione sulle leggi che regolano tali importazioni.

18 Il diritto di seguito verrà posto a carico del venditore ai sensi dell'art. 152 della L. 22.04.1941 n. 633, come sostituito dall'art. 10 del D.Lgs. 13.02.2006 n. 118, ove applicabili.

19 I valori di stima indicati nel catalogo sono espressi in euro e costituiscono una mera indicazione e non possono determinare alcun affidamento negli offerenti e negli aggiudicatari. Tali valori possono essere uguali, superiori o inferiori ai prezzi di riserva dei lotti concordati con i venditori.

20 Le presenti Condizioni di Vendita sono regolate dalla legge italiana e sono integralmente accetate, senza alcuna riserva, da tutti i soggetti partecipanti alla vendita all'asta (anche da remoto, via telefono, via internet, mediante applicazioni). In caso di traduzione in altra lingua delle Condizioni di Vendita, prevarranno e resteranno valide e vincolanti le Condizioni di Vendita nel testo in lingua italiana.

Per qualsiasi controversia relativa all'attività di vendita all'asta presso la Cambi è stabilita la competenza esclusiva del Foro di Genova, ogni altro Foro escluso.

21 I dati forniti da coloro che parteciperanno all'asta sono trattati in conformità alla vigente normativa sulla tutela della riservatezza dei dati personali (c.d. Privacy), come da apposita informativa rilasciata da Cambi. Ai sensi dell'art. 13 del regolamento UE 679/2016 (GDPR), la Cambi, nella sua qualità di titolare del trattamento, informa che i dati forniti verranno utilizzati, con mezzi cartacei ed elettronici, per poter dare piena ed integrale esecuzione agli obblighi contrattuali tra le parti, ai contratti di compravendita stipulati dalla stessa società, nonché per il perseguimento di ogni altro servizio inerente l'oggetto sociale della Cambi. Per dare esecuzione ai contratti il conferimento dei dati è obbligatorio, mentre per altre finalità è facoltativo e sarà richiesto con opportune modalità. Per prendere visione dell'informativa estesa si faccia riferimento alla privacy policy sul sito web www.cambiaste.com.

La registrazione alle aste consente alla Cambi - salvo rinuncia degli interessati - di inviare i cataloghi delle aste successive ed altro materiale informativo relativo all'attività della stessa.

22 Qualsiasi comunicazione inerente alla vendita dovrà essere effettuata mediante posta elettronica certificata oppure lettera raccomandata A.R. indirizzata alla:

La Cambi Casa d'Aste S.r.l. a socio unico

**Castello Makenzie
Mura di S. Bartolomeo n. 18
16122, Genova**

CONDITIONS OF SALE

La Cambi Casa d'Aste S.r.l. a socio unico shall hereinafter be referred to as "Cambi".

1 Sales are made to the highest bidder. Cambi acts as a representative agent in the name and on behalf of each consignor of lots. The sale of each lot shall be considered as done between the seller and the buyer (the person who has placed the highest bid out of all the subjects placing bids on a single lot, who is therefore declared to be the successful bidder) directly; this implies that Cambi does not take on any direct liability towards buyers or other third parties arising out of the sale of the lots, and any and all liabilities, including those under Articles 1476 et seq. of the Italian Civil Code, shall be borne by the sellers of the lots. The sales director (so-called auctioneer)'s hammer determines the conclusion of the sales agreement between the seller and the buyer, as well as the buyer's liability to pay to Cambi the full amount owed for the lot, which includes the hammer price and the buyer's premium set forth herein (Art. 13). It is expressly stipulated that the sale shall be considered as completed for all purposes, and ownership of the purchased lot shall be transferred to the buyer, only upon full payment to Cambi of all the amounts owed by the buyer pursuant to these terms of sale (notwithstanding any differing provisions set forth by Italian Legislative Decree No. 42/04, including those on the subject of the State's right of first refusal; please also refer to Article 15 below).

2 The lots put up for sale shall be considered as used goods provided as antiques and as such do not qualify as "products" pursuant to the definition stated in Article 3 letter e) of the Italian Consumer Code (Legislative decree 6.09.2005 n. 206).

3 The auction is preceded by a viewing during which Cambi (via the Auctioneer or other appointees) shall be available to provide any necessary clarification; upon request, Cambi may provide a condition report for the relevant lot (this service is only guaranteed for lots with an estimate value above 1,000€). The viewing's purpose is to allow potential buyers to carefully and thoroughly examine the authenticity, the state of conservation, provenance, type, and quality of the lots, regarding which only the bidders and the buyer take on any and all risks and liabilities, including those relating to Article 1488, c. 2 of the Italian Civil Code. After the sale, neither Cambi nor the sellers shall be held responsible for any vices in the lots, pertaining, among other things, the state of conservation, misattribution, authenticity, provenance, weight or lack of quality in the lots. To this end, the bidders and the buyers expressly waive the warranty set forth in Article 1490 of the Civil Code, indemnifying Cambi from any liability; to this effect, neither Cambi, nor its staff and consultants, shall issue any valid warranty in this regard.

The potential buyer thus undertakes to examine the lot thoroughly before participating in the auction, consulting a trusted expert or restorer if necessary, in order to ascertain all the aforementioned characteristics, fully and exclusively taking on any and all risks and liabilities regarding the purchase of the lot and its features, which, in case of purchase, shall be deemed to have been sold on an "as seen" basis.

A bid placed for the purchase of one or more lots acts as an express declaration that the bidder has seen and examined the lots and accepts to purchase them unconditionally, in the actual condition and legal status in which each lot is, regardless of the description thereof provided by Cambi.

4 The auctioned lots are sold in the condition they are in at the time of the viewing, with all the defects and flaws they may have such as parts that have been broken, restored, replaced or are missing. These features, even when they are not expressly stated in the catalogue, shall not be considered to be decisive regarding disputes on the sale.

Antique goods, by their very nature, may have been subject to restorations or changes of various types, such as overpainting; this kind of intervention can never be considered as hidden defects or counterfeit of a lot. As for electrical or mechanical goods, they are not verified before the sale and are purchased by the buyer at their own risk.

Watch movements shall be considered as not inspected.

5 Cambi acts a representative agent of the seller and is exempt from any and all liabilities regarding the provenance and description of the lots in the catalogues, brochures, condition reports, or any other collateral; these descriptions, as well as all other statements or depictions, shall be considered as merely indicative (with the sole purpose of identifying the lots) and not exact descriptions of the actual condition and legal status of the lots, nor shall they be binding for Cambi (as they may be subject to changes before the lot is put up for sale), nor can they be the grounds for any kind of guarantee towards the bidders and the buyer. Cambi shall not be held responsible for any errors and omissions relating to such descriptions, and it disclaims any and all (express or implied) warranties as to the condition, attribution, authenticity, or provenance of the lots, regarding which the seller is solely responsible, including towards the bidders and the buyers. To this effect, the bidders and the buyer expressly release Cambi from any liability regarding the condition, attribution, authenticity, provenance and description of the lots. In any case, in the event that the representative agent's responsibility in said matters are established, Cambi may reimburse to the buyer (after the contested lot has been returned in the same actual condition and legal status it was in at the time of the sale) only the amount corresponding to the amount that has been received by the buyer for the buyer's premium (Art. 13) for the contested lot, and the buyer waives, with immediate effect, the rights to any further claim against Cambi in any capacity whatsoever, and without prejudice to the buyer's right to take direct action against the seller for further damages and any other claims (to this purpose, at the buyer's request, Cambi may provide the seller's name and contact information).

6 For antique and 19th century paintings, only the lifetime of the attributed author and the school to which the author belonged are certified. Works from the 20th and 21st century (modern and contemporary art) usually come with certificates of authenticity and any other documents mentioned in each lot's file. No other certificates, reports or assessments, requested or presented after the sale, shall make up the grounds for a dispute regarding authenticity. Furthermore, any dispute regarding the frames is excluded, where the frames are only presented as being part of the painting and thus have no independent value. In these cases, any risk and danger regarding this is borne by the buyer exclusively.

7 All information regarding metal punches, gold carat and on the weight of gold, diamonds and coloured stones are approximate and given for indication purposes only, and Cambi shall not be held liable for any mistakes in said information or for the artful forgery of valuable goods. Cambi does not guarantee for any certificates attached to the valuables for assessments performed by independent gemmology laboratories, although such assessments may be referred to for the buyers' information.

8 As to books, manuscripts, prints, and other paper assets, no complaints shall be accepted with regards to damage to the binding, stains, insect holes, cropped or cut edges and any other defect that does not affect the completeness of the text and/or the illustrations; nor for the lack of tables of contents, or white pages, inserts, additions and appendixes made after the work's publication.

If the item does not have the letters "O.C." on it, it is understood that the piece has not been collated, hence it is not guaranteed as complete.

9 Any complaint put forth by the successful bidders/buyers, that shall first of all be settled scientifically between a consultant appointed by Cambi and an equally qualified expert chosen by the successful bidder/buyer, shall be filed in writing via registered letter with return receipt within fifteen days from the sale. After such term, Cambi's liability ceases to exist. A complaint acknowledged as valid by Cambi shall lead to the mere reimbursement by Cambi of the amount actually paid by the successful bidder/buyer for the buyer's premium (Art. 13) and received by Cambi, when the contested lot is returned in the same actual condition and legal status it was in at the time of the sale, and the successful bidder/buyer shall have no further pretenses towards Cambi at no title whatsoever. It is understood that

the successful bidder/buyer may only put forth any further claims and complaints directly towards the seller, including reimbursing the paid hammer price (to this end, upon the buyer's request, Cambi may provide the seller's name and contact information).

In case of valid complaints acknowledged by Cambi regarding counterfeited items, provided that the buyer is in the position to return the lot with no claims or pretenses by third parties and that the lot is in the same conditions it was in on the date of the sale, Cambi may, at its sole discretion, annul the sale and reveal the seller's name to the buyer, upon the buyer's request and after giving notice of this to the seller. In this case, too, provided that the contested lot is returned in the same actual condition and legal status it was in at the time of the sale, Cambi shall reimburse to the successful bidder only the amount actually paid for the buyer's premium (Art. 13) and received by Cambi, and the successful bidder/buyer shall have no further pretenses towards Cambi at no title whatsoever. It is understood that the successful bidder/buyer may only put forth any further claims and complaints directly towards the seller, including reimbursing the paid hammer price (to this end, upon the buyer's request, Cambi may provide the seller's name and contact information).

Cambi shall not reimburse the buyer if the lot description in the catalogue is consistent with the opinion generally accepted by scholars and experts at the date of the sale, or if it states that the lot's authenticity or attribution are uncertain, or if at the date of the lot's publication it wouldn't have been possible to ascertain its counterfeiting without performing impractical or unreasonably costly analyses or analyses that could have damaged the lot or otherwise caused a decrease in its value.

10 The Auctioneer may accept buying commissions for the lots at established prices, with a specific mandate, and place bids on behalf of third parties. During the auction there may be telephone bids that are accepted at Cambi's incontestable discretion and passed on to the Auctioneer at the bidder's own risk. Such telephone calls may be recorded. If they are participating in the auction via telephone or Internet, the bidders and the buyer release Cambi from any and all liabilities arising out of technical issues or other problems that may prevent them from fully taking part in the auction (eg. in case of interruptions in the communication, phone line problems, unavailability – for whatever reason), and they shall bear every risk regarding the unsuccessful purchase of one or more lots.

11 Lots are awarded by the Auctioneer, who has full and incontestable discretion in managing and carrying on the auction, and sold to the highest bidder, at the highest of the bids collected; in case of dispute to an award, the disputed item is put up for sale again during the same session, based on the last accepted bid. Cambi may not proceed to award and/or pull from the auction any lots if the best bid among those received hasn't reached the minimum reserve price agreed upon with the seller; in this case, the lots will be considered as not awarded to any of the bidders. Any risks regarding the loss of or damage to the awarded lots will be transferred to the buyer starting from the moment in which the lot is awarded.

The Auctioneer may, at their full discretion and in any moment during the auction: pull a lot from the auction, place consecutive bids or outbid other bidders in the seller's interest until the reserve price is reached, as well as take any measures that they should deem appropriate for the circumstances, such as combine or separate lots or make changes to the sale's order. In the event of a draw between a written bid and an in-room or remote bid, the written bid will be preferred; in the event of a draw between written bids, the earlier bid will be preferred.

If a remote bid is received substantially concurrently with the knock down and/or the award of a lot, also taking into account the technical delay that may derive from remote participation, the Auctioneer may revoke the initial award, reopen the auction and proceed to a new award of the lot.

12 In order to take part in the auction, all bidders shall (no later than 5 hours before the start of the auction; or, for those who will be present in the auction hall during the sale, no later than 1 hour

before the start of the auction) fill in, sign, and deliver to Cambi the so-called bid form (that is also present in the auction catalogue, on Cambi's website, and on the premises where the auction is held), and attach to the bid form a valid form of ID. Upon signing the bid form, all bidders irrevocably undertake to purchase the stated lots at the price offered, and also expressly accept the contents of these Terms of Sale without reservation. On the day of the auction, prior to entering the hall, clients that wish to bid on any lot whatsoever shall request a "personal number" that is provided by Cambi's staff subject to receiving the client's personal information and address and a copy of the client's identity document; the client may also be required to provide bank references or other guarantees for the payment of the hammer price and buyer's premium. At the time of purchase, any clients who have not done so yet shall give Cambi their personal information and address. Cambi reserves the unilateral and unquestionable right to deny anyone, at its sole discretion, access to its premises and to the auction, and to reject bids from unknown or unwelcome buyers (the latter also includes anyone who has participated in one of Cambi's auctions before and has failed to pay the amounts owed for the purchase within the stated time limits or at all). Cambi may, in these cases, choose to allow participation in the auction provided that an adequate deposit is made to cover the whole price of the desired lots or another valid and adequate guarantee or proof of the required funds is provided. If a buyer fails or is late in settling a payment, Cambi may reject any bids placed by said buyer or a representative of said buyer during the following auctions.

13 For each awarded lot, the successful bidder shall pay to Cambi both the lot's hammer price and the buyer's premium (including VAT, where applicable by law) amounting to: (i) 30% for the portion of price up to € 2,000.00; (ii) 25% for the portion of price exceeding € 2,000.00 and up to € 200,000.00 (iii) 20% for the portion of price exceeding € 200,000.00. The successful bidder will also be liable for payment to Cambi of any other expenses and charges, where it is established by these Terms of Sale.

14 The buyer shall settle the full payment owed to Cambi before collecting the purchased items, no later than the final deadline of five business days following the purchase (this deadline shall remain suspended, in the cases in which the Italian Leg. Dec. no. 42/2004 "Code of Cultural Heritage" is applicable, for the time period established by law with regards to the right of first refusal; see Art. 15 below). The awarded lots shall be collected within the final deadline of two weeks following the purchase (this deadline shall remain suspended in the cases in which the Italian Leg. Dec. no. 42/2004 "Code of Cultural Heritage" is applicable, for the time period established by law with regards to the right of first refusal; see Art. 15 below); it is understood that the awarded lots can be delivered to the buyer only following the full and timely payment to Cambi of all amounts owed and in any way set forth by these Terms of Sale. If the buyer fails to pay, in whole or in part, the total amount owed by that time, Cambi shall be entitled, at its own discretion, to:

- terminate the award and sale of the lots in accordance with Art. 1456 of the Italian Civil Code, and return the item to the consignor; in this case, the successful bidder shall pay to Cambi, as a penalty, the amount corresponding to the buyer's premium as per Art. 13 above, calculated on the hammer price, notwithstanding the right to further damages; or
 - take any legal actions necessary to obtain the compulsory enforcement of the purchase obligation for the awarded lot and the payment to Cambi; or
 - sell the lot through private negotiations or in the following auctions, on behalf of the non-paying buyer and at their own expense, pursuant to art. 1515 of the Italian Civil Code, taking compensation from the future selling price, notwithstanding the right to payment for any further claims and damage compensation.
- If the successful bidder doesn't fully comply with their obligations within the stated timeframe, Cambi shall still be indemnified from any liability towards the successful bidder for the loss, damage or theft (in full or in part) of the awarded lot following said timeframe; the successful bidder hereby waives, with immediate effect, the rights to any further claim or complaint towards Cambi.

In any case, Cambi will be entitled to payment by the successful bidder, for each lot, of the relevant custodial fees, as well as the reimbursement of any expenses incurred for transportation and storage, as per the price list available upon request.

15 Each buyer shall, for the lots subject to the procedure of declaration of cultural interest (so-called "notification / notifica") pursuant to Articles 13 et seq. of Italian Leg. Dec. no. 42/2004 (Code of Cultural Heritage) or to the precautionary regime following the notification procedure (Articles 14 et seq. of Italian Leg. Dec. no. 42/04), comply with all the provisions set forth by the Code of Cultural Heritage as well as any other applicable regulation, including those regarding customs, currency and tax matters. It is the buyer's sole liability to verify whether there are any restrictions to the circulation (including within Italy) and/or the export of the purchased lots, as well as the permits/certificates that may be required by law or equivalent titles (that have been or shall be issued), and Cambi shall be expressly indemnified from any and all obligation and/or liability in these regards.

Cambi shall give notice of any lots that fall under a regime of temporary admission brought onto the Italian territory by a foreign seller.

If either the right of first refusal pursuant to Art. 60 et seq. of Italian Leg. Dec. no. 42/2004 or the forfeit purchase ("acquisto coattivo") -pursuant to Art. 70 of said law are exercised, the successful bidder shall not be entitled to make any claims, at any title whatsoever, to Cambi and/or the seller. In the event of compulsory purchase pursuant to Art. 70 of Italian Leg. Dec. no. 42/2004, the Auction House's right to obtain payment of the buyer's premium by the successful bidder shall remain unaffected.

Certain lots may already have been subject to a declaration of cultural interest by the Ministry of Cultural Heritage, Cultural Activities and Tourism pursuant to Art. 13 of the Italian Code of Cultural Heritage. In that case – or in the event that a procedure of declaration of cultural interest pursuant to Art. 14 of the Italian Code of Cultural Heritage has been set out, Cambi shall give notice of this in the catalogue and/or through an announcement made by the Auctioneer before the relevant lots are put up for sale. If a lot is subject to a declaration of cultural interest or to the procedure of declaration of cultural interest before their sale, the seller shall report that the lot has been sold to the relevant Ministry, pursuant to Art. 59 of the Italian Code of Cultural Heritage. The sale of the "notified" lots shall be subject to the suspensive condition that the relevant Ministry does not exercise its right of first refusal within the time limits laid down by law (sixty days from the date on which the report was received, or within the limit of 180 days as per Art. 61 comma II of the Italian Code of Cultural Heritage). Before said time limits for the right of first refusal have expired, the lots cannot be delivered to the buyer based on the provisions in Art. 61 of the Italian Code of Cultural Heritage.

In any case, it is understood that if any declaration of cultural interest (or the procedure thereof) should be presented after the moment of the sale, this shall in no way affect or annul the sale, nor the payment liability towards Cambi, nor, in general, the sale and purchase of the awarded lots.

The lots shall only be shipped abroad subject to obtaining a certificate of free circulation or a declaration of value (so-called DVAL), based on the Cultural Heritage Code and its subsequent provisions, where applicable. It is the buyer's sole responsibility to obtain the documents needed in order to export the lots. In no case shall Cambi be held responsible for any issues concerning the export procedure, including delays or failure to obtain the documents needed in order to export the lots, as the relevant Export Office is solely responsible for the timeframes and assessments in this regard.

Cambi does not take on any responsibility towards the buyer as for any possible export restriction of the objects sold, nor concerning any possible license or certificate that the buyer must obtain according to the Italian law.

16 All clients undertake to provide a copy of their ID as well as all necessary and updated information that allow Cambi to fulfill its customer due diligence obligations, pursuant to and in accordance with Art. 22 of Italian Leg. Dec. no. 231/2007 (Anti-Money Laundering Decree). All

transactions shall only be completed subject to the client providing the information required in order to fulfill said obligations. Therefore, as set forth by Art. 42 of Italian Leg. Dec. no. 231/07, Cambi reserves the right to hold back and not complete the transaction if it is not possible to perform customer due diligence.

17 Any lot including material that belongs to protected species such as, for example, coral, ivory, tortoise, crocodile, whale bones, rhino horns, etc., requires a CITES export permit issued by the Ministry of Environment and Energy Security.

All potential buyers are required to look into the laws regarding the import of such items in their Country of destination.

18 The right of resale shall be borne by the seller pursuant to Art. 152 of Italian Law no. 633 of 22.04.1941, as replaced by Art. 10 of Italian Leg. Dec. no. 118 of 13.02.2006, where applicable.

19 The estimate values in the catalogue are stated in Euros and are only given for information; they shall not determine any certainty for bidders and successful bidders. Such values may be equal to, higher or lower than the reserve prices agreed upon with the sellers.

20 The Terms of Sale, governed by Italian law, are fully accepted, with no reserves, by all subjects taking part in the auction sale (including anyone participating remotely, via telephone, Internet, or apps). In the event that the Terms of Sale are translated into a language or languages other than Italian, the Italian version shall prevail and remain binding.

All disputes arising out of Cambi's sale at auction activity shall be subject to the exclusive jurisdiction of the Court of Genoa, Italy; any other court of law is excluded.

21 The data provided by people taking part in the auction are processed in accordance with the current regulations in force on the protection of personal data (so-called Privacy), as stated in Cambi's Privacy policy. Pursuant to Art. 14 of Regulation (EU) 2016/679 (GDPR), Cambi, in its capacity as data controller, informs that the personal data provided shall be used, in paper-based and electronic means, to fully and comprehensively perform the contractual obligations between the parties, the sale and purchase agreements stipulated by the company, as well as to perform any other services pertinent to Cambi's business purpose. The provision of data is mandatory in order to fulfill the contracts; for other purposes, it is discretionary and it shall be requested in the appropriate manner. The full Privacy policy is available on Cambi's website www.cambiaste.com.

By registering for an auction, clients are consenting – unless they opt out – to receive catalogues for the following auctions as well as other informative material relating to the Cambi's activities sent out by Cambi.

22 Any communications regarding the sales shall be made via certified email or registered letter with return receipt to:

La Cambi Casa d'Aste S.r.l. a socio unico

**Castello Mackenzie
Mura di S. Bartolomeo n. 16
16122, Genoa**

A.N.C.A ASSOCIAZIONE NAZIONALE CASE D'ASTA

Ambrosiana Casa d'Aste di

A. Poleschi

Via Sant'Agnese 18, 20123 Milano
tel. 02 89459708 fax 02 40703717
www.ambrosianacasadaste.com
info@ambrosianacasadaste.com

Ansuini 1860 Aste

Viale Bruno Buozzi 107
00197 Roma
tel. 06 45683960 fax 06 45683961
www.ansuiniaste.com
info@ansuiniaste.com

Bertolami Fine Art

Piazza Lovatelli 1
00186 Roma
tel. 06 32609795 - 06 3218464
fax 06 3230610
www.bertolamifineart.com
info@bertolamifineart.com

Blindarte Casa d'Aste

Via Cao Duilio 10
80125 Napoli
tel. 081 2395261 fax 081 5935042
www.blindarte.com
info@blindarte.com

Cambi Casa d'Aste

Castello Mackenzie
Mura di S. Bartolomeo 16
16122 Genova
tel. 010 8395029 fax 010679482
www.cambiaste.com
info@cambiaste.com

Capitolium Art

Via Carlo Cattaneo 55
25121 Brescia
tel. 030 2072256 fax 030 2054269
www.capitoliumart.it
info@capitoliumart.it

Colasanti Casa d'Aste

Via Aurelia, 1249
00166 Roma
tel. 06 66183260 fax 06 66183656
www.colasantiaste.com
info@colasantiaste.com

Eurantico

S.P. Sant'Eutizio 18
01039 Vignanello (VT)
tel. 0761 755675 fax 0761 755676
www.eurantico.com
info@eurantico.com

Fabiani Arte

Via Guglielmo Marconi 44
51016 Montecatini Terme PT
tel. 0572 910502
www.fabianiarte.com
info@fabianiarte.com

Farsettiarte

Viale della Repubblica
(area Museo Pecci), 59100 Prato
tel. 0574 572400 fax 0574 574132
www.farsettiarte.it
info@farsettiarte.it

Fidesarte Italia

Via Padre Giuliani 7
(angolo via Einaudi)
30174 Mestre (VE)
tel. 041 950354 fax 041 950539
www.fidesarte.com
info@fidesarte.com

Finarte SpA

Via Paolo Sarpi, 6
20154 Milano
tel. 02 3363801 fax 02 28093761
www.finarte.it
info@finarte.it

International Art Sale

Via G. Puccini 3
20121 Milano
tel. 02 40042385 fax 02 36748551
www.internationalartsale.it
info@internationalartsale.it

Libreria Antiquaria Gonnelli Casa d'Aste

Via Fra Giovanni Angelico, 49
50121 Firenze
tel. 055 268279 fax 0039 0552396812
www.gonnelli.it
info@gonnelli.it

Maison Bibelot Casa d'Aste

Corso Italia 6
50123 Firenze
tel. 055 295089 fax 055 295139
www.maisonbibelot.com
segreteria@maisonbibelot.com

Studio d'Arte Martini

Borgo Pietro Wuhrer 125
25123 Brescia
tel. 030 2425709 fax 030 2475196
www.martiniarte.it
info@martiniarte.it

Pandolfini Casa d'Aste

Borgo degli Albizi 26
50122 Firenze
tel. 055 2340889 fax 055 244343
www.pandolfini.com
info@pandolfini.it

Sant'Agostino

Corso Tassoni 56
10144 Torino
tel. 011 4377770 fax 011 4377577
www.santagostinoaste.it
info@santagostinoaste.it

REGOLAMENTO

Articolo 1 I soci si impegnano a garantire serietà, competenza e trasparenza sia a chi affida loro le opere d'arte, sia a chi le acquista.

Articolo 2

Al momento dell'accettazione di opere d'arte da inserire in asta i soci si impegnano a compiere tutte le ricerche e gli studi necessari, per una corretta comprensione e valutazione di queste opere.

Articolo 3

I soci si impegnano a comunicare ai mandanti con la massima chiarezza le condizioni di vendita, in particolare l'importo complessivo delle commissioni e tutte le spese a cui potrebbero andare incontro.

Articolo 4

I soci si impegnano a curare con la massima precisione i cataloghi di vendita, corredando i lotti proposti con schede complete e, per i lotti più importanti, con riproduzioni fedeli. I soci si impegnano a pubblicare le proprie condizioni di vendita su tutti i cataloghi.

Articolo 5

I soci si impegnano a comunicare ai possibili acquirenti tutte le informazioni necessarie per meglio giudicare e valutare il loro eventuale acquisto e si impegnano a fornire loro

tutta l'assistenza possibile dopo l'acquisto.

I soci rilasciano, a richiesta dell'acquirente, un certificato su fotografia dei lotti acquistati. I soci si impegnano affinché i dati contenuti nella fattura corrispondano esattamente a quanto indicato nel catalogo di vendita, salvo correggere gli eventuali refusi o errori del catalogo stesso.

I soci si impegnano a rendere pubblici i listini delle aggiudicazioni.

Articolo 6

I soci si impegnano alla collaborazione con le istituzioni pubbliche per la conservazione del patrimonio culturale italiano e per la tutela da furti e falsificazioni.

Articolo 7

I soci si impegnano ad una concorrenza leale, nel pieno rispetto delle leggi e dell'etica professionale.

Ciascun socio, pur operando nel proprio interesse personale e secondo i propri metodi di lavoro si impegna a salvaguardare gli interessi generali della categoria e a difenderne l'onore e la rispettabilità.

Articolo 8

La violazione di quanto stabilito dal presente regolamento comporterà per i soci l'applicazione delle sanzioni di cui all'art.20 dello Statuto ANCA.





CAMBIASTE.COM