

# ARGENTI DA COLLEZIONE XX SECOLO

GENOVA 3 LUGLIO 2026



CAMBI









# ARGENTI DA COLLEZIONE XX SECOLO

---

COLLECTOR'S SILVER  
TWENTIETH CENTURY

**VENERDÌ 3 LUGLIO 2026**

Tornata 1 - Argenti Antichi | ore 14:30 - Lotti 1 - 173

Tornata 2 - Argenti del XX secolo | ore 16:30 - Lotti 190 - 335

**FRIDAY 3 JULY 2026**

Session 1 - Antique Silver | h 2.30 pm - Lots 1 - 173

Session 2 - 20th Century Silver | h 4.30 pm - Lots 190 - 335

**Asta 1170** - Auction 1170

**ESPOSIZIONE** - VIEWING

**GENOVA**

Castello Mackenzie Mura di S. Bartolomeo 16

**Sabato 27 Giugno ore 10-19**

Saturday 27 June h 10 am -7 pm

**Lunedì 29 Giugno ore 10-19**

Monday 29 June h 10 am -7 pm

**Martedì 30 Giugno ore 10-19**

Tuesday 30 June h 10 am -7 pm

**Mercoledì 1 Luglio ore 10-19**

Wednesday 1 July h 10 am -7 pm

**CAMBI LIVE**

Nelle aste **Cambi Live** le offerte pervenute nei giorni precedenti l'asta, tramite **www.cambiaste.com** e tramite app, concorrono immediatamente per stabilire il miglior offerente. Sarà inoltre possibile partecipare in diretta il giorno dell'asta col servizio **Cambi Live**.

*In Cambi **Live auctions**, bids received in the days leading up to the auction, via **www.cambiaste.com** and via app, immediately compete to determine the highest bidder. It will also be possible to participate live on auction day with the **Cambi Live** service.*

# INFORMAZIONI PER QUESTA VENDITA

---

ESPERTO DIPARTIMENTO

**CARLO PERUZZO**

ASSISTENTE DIPARTIMENTO

**PIETRO ZONZA**

## CONDITION REPORT

Lo stato di conservazione dei lotti non è indicato in catalogo; chi non potesse prendere visione diretta delle opere è invitato a richiedere un condition report all'indirizzo e-mail:

**conditions.genova@cambiaste.com**

*The state of conservation of the lots is not specified in the catalog. Who cannot personally examine the objects can request a condition report by e-mail:*

**conditions.genova@cambiaste.com**

## OFFERTE

Le persone impossibilitate a presenziare alla vendita possono concorrere all'asta tramite offerta scritta o telefonica che deve pervenire almeno 5 ore lavorative prima dell'asta all'indirizzo e-mail:

**offerte.genova@cambiaste.com**

*Clients who cannot attend the auction in person may participate by absentee or telephone bid to be received at least 5 working hours prior to the sale by e-mail at:*

**bids.genova@cambiaste.com**

# DIPARTIMENTI

---

## DIREZIONE

### Presidente



Matteo Cambi  
matteo@cambiaste.com

### CEO



Sebastian Cambi  
sebastian@cambiaste.com

### Direttore



Giulio Cambi  
giulio@cambiaste.com

## ARTE ANTICA

### Argenti



Carlo Peruzzo  
c.peruzzo@cambiaste.com

### Arte Orientale



Dario Mottola  
d.mottola@cambiaste.com

### Dipinti del XIX-XX secolo



Tiziano Panconi  
t.panconi@cambiaste.com

### Dipinti e Disegni Antichi



Gianni Minozzi  
g.minozzi@cambiaste.com

### Filatelia



filatelia@cambiaste.com

### Libri e Stampe Antiche



Gianni Rossi  
g.rossi@cambiaste.com

### Maioliche e Porcellane



Enrico Caviglia  
e.caviglia@cambiaste.com

### Mobili e Arredi



Claudia Miceli  
arredi@cambiaste.com

### Numismatica



Paolo Giovanni Crippa  
p.crippa@cambiaste.com

### Scultura e Oggetti d'Arte



Carlo Peruzzo  
c.peruzzo@cambiaste.com

### Tappeti Antichi



Giovanna Maragliano  
g.maragliano@cambiaste.com

# SEDI

---

## GENOVA

Castello Mackenzie  
Mura di S. Bartolomeo 16 - 16122 Genova  
Tel. +39 010 8395029  
Fax +39 010 879482  
genova@cambiaste.com

## MILANO

Via San Marco 22 - 20121 Milano  
Tel. +39 02 36590462  
Fax +39 02 87240060  
milano@cambiaste.com

## ROMA

Via Margutta 1A - 00187 Roma  
Tel. +39 06 95215310  
roma@cambiaste.com

## RAPPRESENTANZE

---

### TORINO

Via Giolitti 1  
Titti Curzio - Tel. 011 855641  
torino@cambiaste.com

### VENEZIA

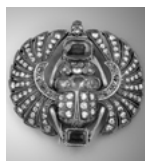
San Marco 3188/A  
Gianni Rossi - Tel. 339 7271701  
g.rossi@cambiaste.com

### CAGLIARI

via Peretti 4, 09047 Selargius  
Luca Alagna  
l.alagna@cambiaste.com

## LUXURY

### Gioielli



Titti Curzio  
t.curzio@cambiaste.com

### Orologi da Polso



Domenico Cecconi  
d.cecconi@cambiaste.com

### Vini e Distillati



Franco Foschetti  
f.foschetti@cambiaste.com

### Fashion Vintage



vintage@cambiaste.com

## ARTE DEL XX SECOLO

### Arte Moderna e Contemporanea



Michela Scotti  
m.scotti@cambiaste.com



Daniele Palazzoli  
d.palazzoli@cambiaste.com

### Arti Decorative del XX secolo



Marco Arosio  
m.ariosio@cambiaste.com

### Fotografia



Chico Schoen  
c.schoen@cambiaste.com

### Design



Piermaria Scagliola  
p.scagliola@cambiaste.com



Walter Mondavilli  
w.mondavilli@cambiaste.com



Sirio Candeloro  
s.candeloro@cambiaste.com

### Manifesti e Pop Culture



Mirko Morini  
m.morini@cambiaste.com



190

### Coppia di candelabri a sette luci

*ARGENTERIA ITALIANA, PRIMA METÀ DEL XX SECOLO  
ARGENTIERE GAUTIERO E CASTAUDO, VERCELLI*

Argento fuso e sagomato  
gr 1870  
cm 45

Fusto a balaustro sfaccettato poggiante su base sagomata  
mistilinea e bracci a volute contrapposte di gusto neobarocco

**Euro 3.000 - 3.500**

ARGENTI DA COLLEZIONE XX SECOLO

191

### Centrotavola

*ARGENTERIA ARTISTICA ITALIANA, PRIMA METÀ DEL XX SECOLO*

Argento fuso e sagomato  
gr 1125  
cm 36x27x15

Corpo ovale sagomato con bordo smerlato. Decorazione  
neobarocca a baccellature, volute e motivi fitomorfi

**Euro 1.500 - 1.800**





192

## Vaso

ARGENTERIA ARTISTICA ITALIANA, PRIMA METÀ DEL XX SECOLO

Argento fuso, sagomato e cesellato

gr 1120

h cm 33,5, d cm 22,5

Corpo sagomato scandito da riserve ovali e larghe fasce verticali con teste leonine anellate. Decorì cesellati a motivi floreali e fitomorfi

Euro 1.500 - 1.800

193

## Centrotavola

ARGENTERIA ARTISTICA ITALIANA, PRIMA METÀ DEL XX SECOLO

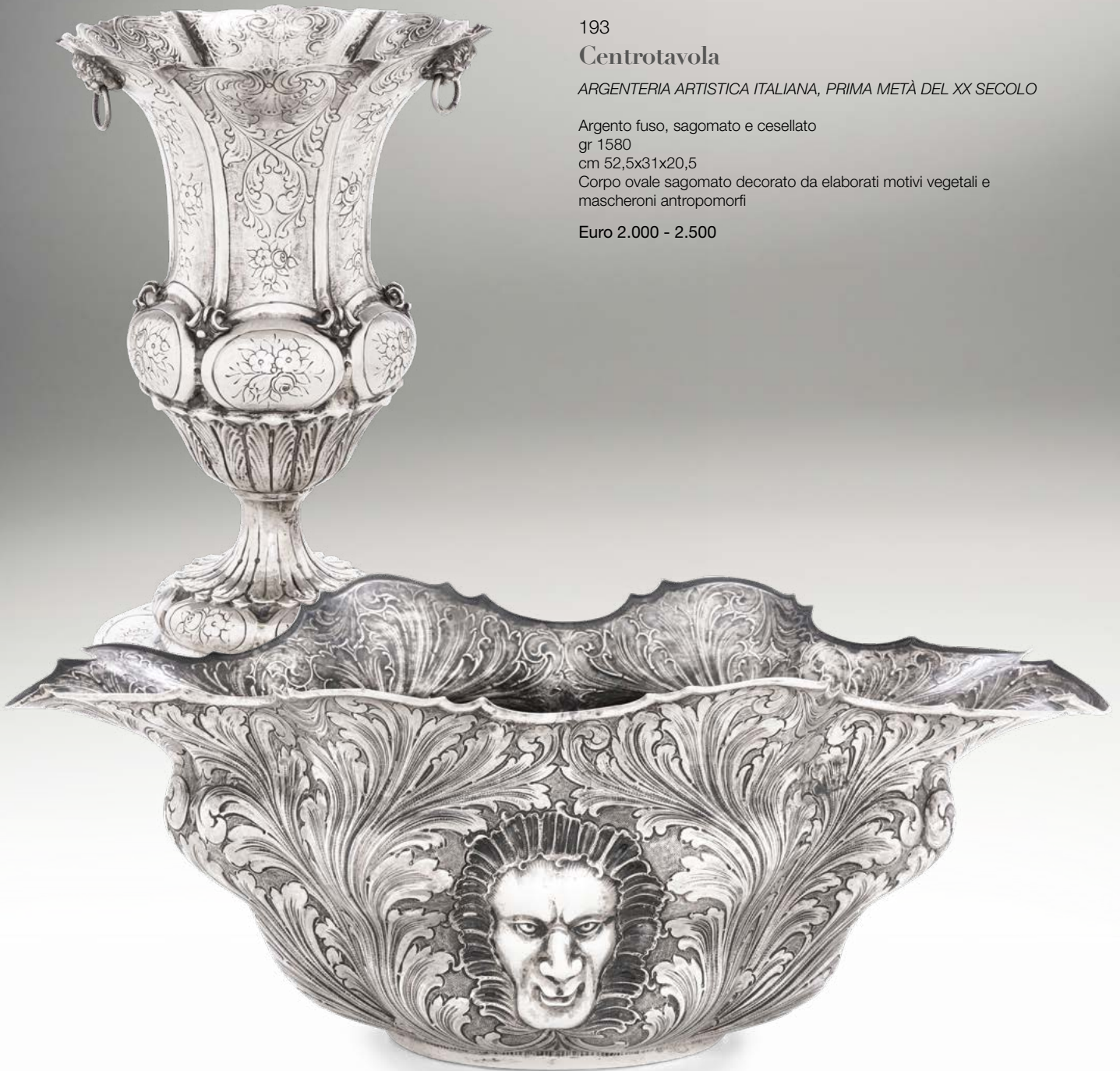
Argento fuso, sagomato e cesellato

gr 1580

cm 52,5x31x20,5

Corpo ovale sagomato decorato da elaborati motivi vegetali e mascheroni antropomorfi

Euro 2.000 - 2.500





194

### Vassoio circolare

ARGENTERIA MILANESE, PRIMA METÀ DEL XX SECOLO.  
ARGENTIERE AGLIANI

Argento fuso e sagomato  
gr 1300  
cm 38,5

Euro 1.000 - 1.200

195

### Brocca

ARGENTERIA ARTISTICA DELLA PRIMA METÀ DEL XX SECOLO

Argento fuso, sagomato e traforato  
gr 1000  
cm 18,5x13x40  
Raffinati decori eseguiti a traforo a motivi di girali fogliacee

Euro 800 - 1.000





196

### Vaso

*ARGENTERIA ARTISTICA VENEZIANA DEL XX SECOLO  
BOLLO CON FASCIO LITTORIO IN USO DAL 1935 AL 1945  
ARGENTIERE DOCUMENTATO MA NON IDENTIFICATO*

Argento fuso e sagomato  
gr 860  
cm 21x25,5

Euro 700 - 800

197

### Grande centrotavola

*ARGENTERIA ARTISTICA MILANESE  
MARCHIO CON FASCIO LITTORIO IN USO DAL 1935 AL 1945  
ARGENTIERE ALIGNANI*

Argento fuso e sagomato  
gr 1510  
cm 50x28x11

Euro 1.800 - 2.400

198

### Vaso Art Dèco

*ITALIA XX SECOOLO*

Metallo argentato  
Cm 32  
Corpo ovoidale satinato con bocca svasata a corolla, applicazioni a motivi fitoformi stilizzate

Euro 400 - 500



199

## Scenografica zuppiera neobarocca con presentoire

*ARGENTERIA ARTISTICA MILANESE  
MARCHIO CON FASCIO LITTORIO IN USO DEL 1935 AL 1945  
ARGENTIERE ACHILLE PROSERPIO*

Argento fuso e sagomato

gr 6700

cm 67x38x30

Elaborato modello con decori a baccellature, volute traforate e motivi fogliacei. Anse laterali a foggia di fauni arrampicati e presa del coperchio raffigurante putto ebbro

**Euro 10.000 - 15.000**





200

### **Due brocche**

*ARGENTERIA MILANESE DEL XX SECOLO  
BOLLO CON FASCIO LITTORIO IN USO DAL 1935 AL 1945  
ARGENTIERE GIOVANNI VERPELLI*

Argento fuso e sagomato  
gr 1035  
cm 15x12x22,5

**Euro 800 - 1.200**

201

## Vassoio a ringhiera

ARGENTERIA ARTISTICA VENEZIANA  
MARCHIO CON FASCIO LITTORIO IN USO DAL 1935 AL 1945  
ARGENTIERE VITTORIO SCARPA

Argento fuso e sagomato  
gr 730  
cm 33x25,5x3

Euro 800 - 1.200

202

## Saliera

ARGENTERIA MILANESE  
BOLLO CON FASCIO LITTORIO IN USO DAL 1935 AL 1945  
ARGENTIERE LUIGI COLOMBO

Argento fuso e sagomato  
gr 245  
cm 21,5x11,5x8,5

Euro 300 - 400







203

### Coppia di candelabri a quattro fiamme

ARGENTERIA ARTISTICA MILANESE  
 MARCHIO CON FASCIO LITTORIO IN USO DAL 1935 AL 1945  
 ARGENTIERE VITTORIO MUGGIA

Argento fuso e sagomato  
 gr 1810  
 cm 24x24x36  
 Fusto a balaustro sagomato poggiante su piede circolare e  
 bracci a volute di gusto neobarocco

Euro 1.400 - 1.800

204

### Servizio da tè e caffè

ARGENTERIA ITALIANA,  
 MARCHIO CON FASCIO LITTORIO IN USO DAL 1935 AL 1945.  
 ARGENTIERE CESA, ALESSANDRIA

Argento fuso e sagomato  
 gr 1575

Euro 1.200 - 1.500



205

## Zuppiera di gusto neoclassico

*ARGENTERIA ARTISTICA MILANESE DEL XX SECOLO  
MARCHIO CON FASCIO LITTORIO IN USO DAL 1935 AL 1945  
ARGENTIERE ILARIO PRADELLA*

Argento fuso e sagomato

gr 2880

cm 38,5x30x30

Anse laterali doppie con teste di cigno e piedini che ne ripetono il soggetto.

Fascia e presa con motivo a foglie lanceolate

**Euro 2.500 - 3.000**







206

### Coppia di grandi candelabri neobarocchi a sette fiamme

ARGENTERIA ARTISTICA MILANESE DEL XX SECOLO  
ARGENTIERE TORCHIANA & LODA

Argento fuso e sagomato  
gr 6350  
cm 40x49

Euro 6.000 - 7.000

207

### Candelabro neobarocco

ARGENTERIA ARTISTICA ITALIANA  
MARCHIO CON FASCIO LITTORIO IN USO DAL 1935 AL 1945

Argento fuso e sagomato  
gr 1380  
cm 27x40  
probabilmente appesantito

Euro 1.500 - 1.800





208

### Vassoio neobarocco

ARGENTERIA ARTISTICA MILANESE DEL XX SECOLO  
ARGENTIERE MIRACOLI

Argento fuso, sagomato e cesellato  
gr 915  
cm 39

Euro 1.000 - 1.500

209

### Salver

ARGENTERIA MILANESE DEL XX SECOLO  
BOLLO DELL'ARGENTIERE CONSUNTO

Argento 925 fuso e sagomato  
gr 1215  
cm 35

Euro 1.000 - 1.200

210

### Epergne

ARGENTERIA ARTISTICA MILANESE DEL XX SECOLO  
ARGENTIERE MESSULAM

Argento fuso sagomato e traforato  
gr 2360  
Cm 50x25x26  
Elegante sourtout de table eseguito nel gusto  
dell'argenteria inglese settecentesca

Euro 1.800 - 2.300



211

### Coppia di candelabri a sette fiamme

ARGENTERIA ARTISTICA FIORENTINA DEL XX SECOLO

Argento fuso e sagomato  
gr 2100 lordi  
cm 30,5  
base appesantita

Euro 2.800 - 3.000

212

### Centrotavola

ARGENTERIA ARTISTICA MILANESE DEL XX SECOLO

Argento fuso e sagomato  
gr 590  
cm 34x24x9,5  
Bordo con composizione di gusto naturalistico con  
ramages e figure di daini

Euro 750 - 850







213

### Grande vassoio

ARGENTERIA ITALIANA DEL XX-XXI SECOLO

Argento fuso e sagomato

gr 1945

cm 69,5x30

Forma ogivale con bordo perlinato e prese laterali con motivo fogliato

Euro 1.500 - 2.000

214

### Servizio da tè e caffè

ARGENTERIA MILANESE DEL XX SECOLO, ARGENTIERE DABBENE

Argento fuso e sagomato

gr 1225

Euro 1.000 - 1.500







215

### Portagioie

*ARGENTERIA ARTISTICA ITALIANA DELLA PRIMA METÀ DEL XX SECOLO  
ARGENTIERE ILARIO PRADELLA, MILANO PER GIOIELLERIA FASANO, TORINO*

Argento fuso e sagomato e porcellana

gr 1850

Cm 30x30x18

Corpo sagomato e bombato con decori fitomorfi e presa sferica in porcellana dipinta

Euro 2.500 - 3.000

216

### Portagioie

*ARGENTERIA ARTISTICA MILANESE DEL XX SECOLO  
ARGENTIERE DINO MORICELLI*

Argento fuso e sagomato

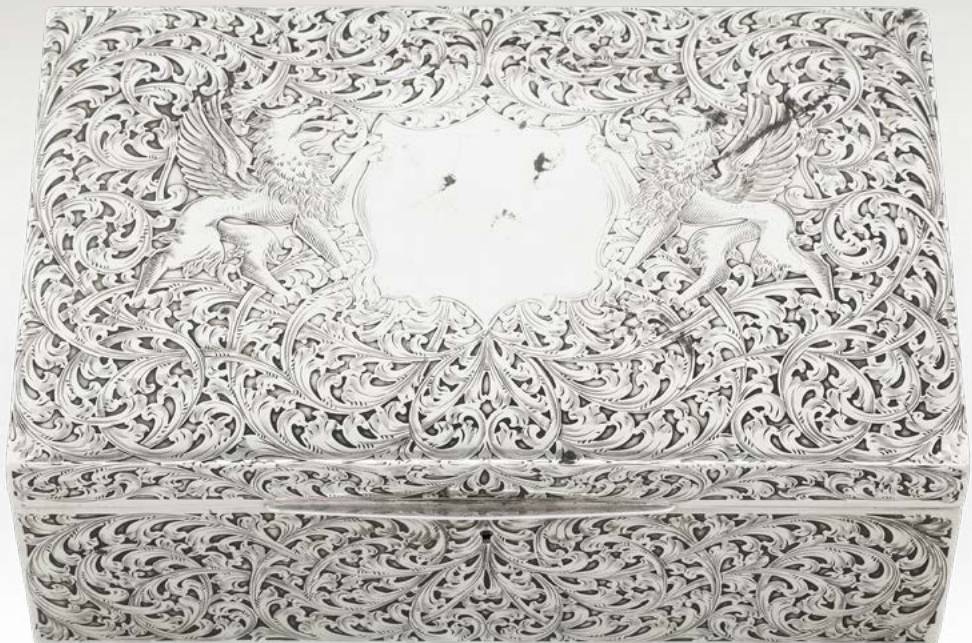
gr 1490

cm 25,5x19x14

Euro 1.500 - 2.000



217



218

217

## Portagioie

ARGENTERIA ITALIANA DEL XX SECOLO  
MARCHIO DELL'ARGENTIERE PARZIALE DI DIFFICILE LETTURA

Argento fuso e sagomato  
gr 930  
cm 26x17x14

Euro 750 - 1.000

218

## Portagioie

ARGENTERIA ARTISTICA EUROPEA DEL XX SECOLO

Argento 925 fuso e cesellato  
gr 1450 lordi  
Cm 24x15x9,5  
Decorì a ramages e coperchio centrato da riserva a specchio  
sorretta da grifi alati

Euro 1.400 - 1.500

219

## Portagioie

ARGENTERIA ITALIANA DEL XX SECOLO

Argento fuso e sagomato  
gr 660 lordi  
cm 19x13x6  
Corpo pollobato e coperchio centrato da pietra dura colorata cabochon

Euro 500 - 700

220

## Portagioie

ARGENTERIA ITALIANA, PRIMA METÀ DEL XX SECOLO

Argento fuso, sagomato e traforato  
gr 510  
cm 17,5x6,5  
Forma pollobata con coperchio traforato a motivi floreali

Euro 500 - 700

221

## Cofanetto portagioie

ARGENTERIA ITALIANA DEL XX SECOLO. ARGENTIERE PERUGGIA & C. ALESSANDRIA

Argento fuso e sagomato  
gr 370  
cm 18X14X6

Euro 200 - 300

219



220



221





222

### Allegoria delle quattro stagioni

ARGENTERIA ARTISTICA MILANESE DEL XX SECOLO  
 ARGENTIERE FRANCESCO CAPUTO

Argento fuso e sagomato  
 gr 1700  
 cm 7,5x7,5x16  
 quattro sculture

Euro 1.200 - 1.500

ARGENTI DA COLLEZIONE XX SECOLO

223

### Putto

ARGENTERIA ITALIANA DELLA PRIMA METÀ DEL XX SECOLO

Argento fuso e sagomato  
 gr 860  
 cm 16x9,5x12

Euro 600 - 800



224

### **Pescatorello con delfino**

*ARGENTERIA ARTISTICA ITALIANA (NAPOLI ?) DEL XX SECOLO  
FIRMA VINCENZO GEMITO ALLA BASE*

Argento fuso e sagomato  
gr 1400  
cm 21x21x20

Euro 2.500 - 2.800

# MINOTTO



225

## Pesce

ARGENTERIA ARTISTICA ITALIANA DEL XX SECOLO  
MAESTRO ORAFO MARCELLO MINOTTO (1906-1998)

Argento fuso e sagomato  
cm 22x9x14,5

Euro 250 - 300

226

## Sale e pepe a forma di fiore di papavero

ARGENTERIA ARTISTICA ITALIANA DEL XX SECOLO.  
MAESTRO ORAFO MARCELLO MINOTTO (1906-1998)

Argento fuso e sagomato  
cm 20

Euro 250 - 300





227

### **Cestino centrotavola**

*ARGENTERIA ARTISTICA MILANESE DEL XX SECOLO  
ARGENTIERE LUIGI GENAZZI*

Argento fuso, traforato e dorato  
cm 21x13

Euro 500 - 600

**GENAZZI MILANO**



228

**Coppia di candelabri a tre fiamme**

*ARGENTERIA ARTISTICA FIORENTINA DEL XX SECOLO  
ARGENTIERE BRANDIMARTEE*

Argento fuso e sagomato  
cm 32,5x12,5x34,5

Euro 1.000 - 1.200

229

**Alzata centrotavola a ripiani**

*ARGENTERIA ARTISTICA FIORENTINA DEL XX SECOLO  
ARGENTIERE BRANDIMARTE*

cm 22,5x45  
Eleganti decori di gusto neoclassico a palmette e festoni

Euro 1.000 - 1.200



230

## Brocca

ARGENTERIA ARTISTICA FIORENTINA DEL XX SECOLO  
ARGENTIERE BRANDIMARTE

Argento fuso e sagomato  
cm 14x10x26,5

Euro 500 - 600

232

## Conchiglia

ARGENTERIA ARTISTICA FIORENTINA DEL XX SECOLO  
ARGENTIERE BRANDIMARTE

cm 12x15x6

Euro 300 - 400

233

## Portabottiglie

ARGENTERIA ARTISTICA FIORENTINA DEL XX-XXI SECOLO  
ARGENTIERE BRANDIMARTE.

Argento fuso e sagomato  
cm 19x21

Euro 900 - 1.000

234

## Ciotola

ARGENTERIA ARTISTICA FIORENTINA DEL XX-XXI SECOLO  
ARGENTIERE BRANDIMARTE.  
DECORI CON FIGURE DI CAVALIERI

Argento fuso e sagomato  
cm 23,5x10

Euro 700 - 800

231

## Due sottobottiglia

ARGENTERIA ARTISTICA FIORENTINA DEL XX-XXI SECOLO  
ARGENTIERE BRANDIMARTE

Argento fuso e sagomato  
cm 10x6

Euro 500 - 600





232

233



234



235

## Due piatti

ARGENTERIA ARTISTICA FIORENTINA DEL XX-XXI SECOLO  
ARGENTIERE BRANDIMARTE.

Argento fuso e sagomato  
cm 22,5  
Fascia decorata con castagne e nocciole.

Euro 500 - 600

236

## Rosa

ARGENTERIA ARTISTICA FIORENTINA DEL XX-XXI SECOLO  
ARGENTIERE BRANDIMARTE.

Argento fuso e sagomato  
cm 23x17x51

Euro 160 - 180



237

**Zuccheriera**

*ARGENTERIA ARTISTICA FIORENTINA DEL XX SECOLO  
ARGENTIERE PAMPALONI*

Argento fuso e sagomato  
cm 13x19,5  
Corpo globulare e sostegno a tripode di ispirazione neoclassica

Euro 500 - 600

238

**Salsiera**

*ARGENTERIA ARTISTICA FIORENTINA DEL XX SECOLO  
ARGENTIERE PAMPALONI*

Argento fuso e sagomato  
cm 23x15x16  
Elegante presa a testa di rapace di gusto neoclassico

Euro 600 - 700



239

## Portaggiaccio

ARGENTERIA ARTISTICA MILANESE DEL XX-XXI SECOLO  
ARGENTIERI FRATELLI CACCHIONE

Argento fuso e sagomato  
cm 34x20  
con piatto pertinente

Euro 2.500 - 3.000

ARGENTI DA COLLEZIONE XX SECOLO

240

## Tankard

ARGENTERIA ARTISTICA MILANESE DEL XX-XXI SECOLO  
ARGENTIERE GABRIELE DE VECCHI

Argento fuso e sagomato  
cm 19x12x24

Euro 800 - 1.000

241

## Porta penne

ARGENTERIA MILANESE DEL XX SECOLO  
ARGENTIERE GABRIELE DE VECCHI

Argento fuso e traforato  
cm 14,5

Euro 200 - 300

242

## Svuotatasche

ARGENTERIA MILANESE DEL XX SECOLO  
ARGENTIERE GABRIELE DE VECCHI

Argento 925  
cm 21x11x10

Euro 250 - 300





243

243  
**Scatola**

*ARGENTERIA MILANESE DEL XX SECOLO  
ARGENTIERE F.LLI CACCHIONE*

Argento 925 fuso e sagomato  
gr 590  
cm 9,5x9,5x9,5

Euro 500 - 600



244

244  
**Scatola**

*ARGENTERIA ITALIANA DEL XX SECOLO*

Argento fuso e sagomato  
gr 375  
cm 19x11x3

Euro 450 - 500

245  
**Scatola**

*ARGENTERIA ARTISTICA ITALIANA DEL XX  
SECOLO PER GIOIELLERIA CHIAPPE, GENOVA*

Argento e legno  
gr 665 lordi  
cm 20,5x10x5

Euro 200 - 300



245



246

## Due scatole

*ARGENTERIA ITALIANA DEL XX SECOLO  
UNA ARGENTIERE MIRACOLI, MILANO*

Una argento 925, g 720, cm 20x11,5x4  
l'altra argento 800 con interno in legno, g 740 lordi, cm 20x20x5

Euro 2.200 - 2.500



247

### Ciotola a fiore

ARGENTERIA MILANESE DEL XX-XXI SECOLO, PER GIOIELLERIA CUSI

Argento fuso e sagomato  
gr 65  
cm 10

Euro 100 - 200



248

### Scatola

ARGENTERIA ARTISTICA ITALIANA DEL XX-XXI SECOLO ARGENTIERE GIOIELLERIA FASANO, TORINO

Argento 925 fuso e sagomato  
gr 380  
cm 15x8x13,5

Euro 300 - 400



249

### Saliera e pepiera

*ARGENTERIA ITALIANA DELLA PRIMA METÀ DEL XX SECOLO*

Argento 925 fuso e sagomato  
gr 1200  
cm 7x7x8

Euro 1.000 - 1.500

250

### Accendino da tavolo

ARGENTERIA ARTISTICA ITALIANA DEL XX-XXI  
SECOLO. SU MODELLO DI ARNALDO POMODORO

Argento fuso, sagomato e dorato  
cm 8,8

Euro 400 - 500

251

### Scatola

ARGENTERIA ARTISTICA ITALIANA DEL XX-XXI  
SECOLO. SU MODELLO DI ARNALDO POMODORO

Argento fuso, sagomato e dorato  
cm 10,5x8x2,7

Euro 900 - 1.000

252

### Trofeo Prada

ARGENTERIA ARTISTICA FIORENTINA DEL XXI SECOLO.  
ARGENTIERE CASSETTI

cm 26x13

Iscrizione: "Challenge for Classic Yachts Voiliers de Tradition 2001 I er  
classé Catégorie C" Acronimo e bandiera Yachting Club Montecarlo

Euro 600 - 800

253

### Vaso con coperchio

ARGENTERIA ARTISTICA ITALIANA PER  
MAISON POMELLATO, XX-XXI SECOLO

Argento 925  
h cm 14,5 d cm 15

Euro 1.000 - 1.200



**PRADA**

Challenge for Classic Yachts

Voiliers de Tradition 2001  
1<sup>er</sup> classé Catégorie C





254

## Coppia di presentoir centrotavola

MILANO, PRIMA METÀ DEL XX SECOLO  
MAISON MARIO BUCCELLATI

Argento fuso, sagomato e cesellato  
cm 19,2

Raffinato e raro surtout de table di forma circolare con  
alto bordo modanato da cui scendono riserve sagomate  
a cartiglio finemente cesellate con motivi fogliacei

Euro 2.500 - 3.000

M. BUCCELLATI  
MILANO-ROMA





255

## Grande vassoio biansato

*MAISON BUCCELLATI, ITALIA, XX SECOLO*

Argento 925 fuso, sagomato e cesellato  
cm 64,5x43

Corpo ovale mistilineo con bordo nervato scandito  
da motivi floreali e volute. Anse laterali sagomate

Euro 7.000 - 8.000





256

### Caffettiera, teiera e lattiera

*MAISON MARIO BUCCELLATI. ITALIA, PRIMA METÀ DEL XX SECOLO*

Argento fuso e sagomato  
Corpo globulare satinato e corti versatoi con decori fogliati. Manici e prese  
del coperchio in legno sagomato ed ebanizzato. altezze da cm 13,5 a cm 22

Euro 1.500 - 2.000

257

### Alzata centrotavola

*ARGENTERIA ITALIANA DEL XX SECOLO PER MAISON MARIO BUCCELLATI*

Argento fuso, sagomato e cesellato  
cm 30x4  
Bordo sagomato e piatto riccamente cesellato con motivi a ramages

Euro 600 - 800

258

### Bacile

*ARGENTERIA ARTISTICA MILANESE  
MARCHIO CON FASCIO LITTORIO IN USO DAL 1935 AL 1945  
ARGENTIERE MESSULAM PER MAISON MARIO BUCCELLATI*

Argento fuso e sagomato  
cm 31,5x23x6,5

Euro 1.300 - 1.500





259



260



261



259

### Ciotola

ITALIA XX SECOLO, ARGENTIERE ILARIO PRADELLA  
PER MAISON MARIO BUCCELLATI

Argento fuso e sagomato  
cm 13

Euro 200 - 300

260

### Foglia

MAISON MARIO BUCCELLATI, ITALIA XX SECOLO

Argento fuso e sagomato  
cm 12x12,5x4

Euro 200 - 300

261

### Due agrumi

MAISON MARIO BUCCELLATI, ITALIA XX SECOLO

Argento fuso e sagomato  
cm 6,5x7

Euro 250 - 300

262

### Grande conchiglia rivestita in argento

ITALIA, XX-XXI SECOLO  
ETICHETTA A SCUDO MARIO BUCCELLATI

cm 24x22x20,5

Euro 400 - 500

263

### Conchiglia rivestita in argento

ITALIA, XX-XXI SECOLO.  
ETICHETTA A SCUDO MARIO BUCCELLATI

cm 20x17x12

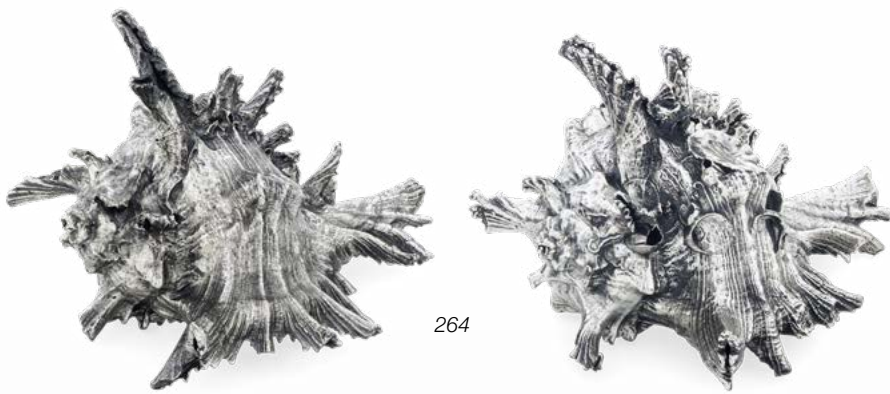
Euro 300 - 400



262



263



264



265

264

### Coppia di conchiglie rivestite in argento

ITALIA, XX-XXI SECOLO. ETICHETTA A SCUDO MARIO BUCCELLATI

cm 18x15x12

Euro 300 - 400

266

### Conchiglia ricoperta in argento

ETICHETTA A SCUDO MAISON MARIO BUCCELLATI.  
ITALIA XX-XXI SECOLO

argento fuso e cesellato  
cm 19x14x6

Euro 300 - 500

265

### Lotto di sei conchiglie diverse rivestite in argento

ITALIA, XX-XXI SECOLO. ETICHETTA A SCUDO MARIO BUCCELLATI

la più grande cm 20x4x3,5  
la più piccola cm 6x3,8x4

Euro 300 - 400

267

### Ciotola a conchiglia

MAISON BUCCELLATI, ITALIA XX SECOLO

Argento 925 fuso e sagomato  
cm 15x15

Euro 400 - 600



266



267



268



269



270





271



272

268

### Grande conchiglia rivestita in argento

ITALIA, XX-XXI SECOLO  
ETICHETTA A SCUDO MARIO BUCCELLATI

cm 24x15,5x10

Euro 250 - 300

269

### Lotto di tre conchiglie diverse rivestite in argento

ITALIA, XX-XXI SECOLO  
ETICHETTA A SCUDO MARIO BUCCELLATI

la più grande cm 11x9x3

Euro 200 - 300

270

### Lotto di tre conchiglie rivestite in argento

ITALIA, XX-XXI SECOLO  
ETICHETTA A SCUDO MARIO BUCCELLATI

la più grande cm 16,5x5x12,5

Euro 250 - 300

271

### Conchiglia rivestita in argento

ITALIA, XX-XXI SECOLO  
ETICHETTA A SCUDO MARIO BUCCELLATI

cm 14,8x14x3

Euro 200 - 300

272

### Lotto di tre conchiglie rivestite in argento

ITALIA, XX-XXI SECOLO  
ETICHETTA A SCUDO MARIO BUCCELLATI

la più grande cm 13,4x2x12,2

Euro 200 - 300



273  
**Due foglie**

ARGENTIERE CLEMENTI, BOLOGNA  
PER MAISON GIANMARIA BUCCELLATI, ITALIA XX SECOLO

Argento fuso e sagomato  
cm 12x3x12 e cm 4,2x1x4,4

Euro 250 - 300



274  
**Coppia di saliere a foglia**

ARGENTIERE CLEMENTI, BOLOGNA  
PER MAISON GIANMARIA BUCCELLATI, ITALIA XX SECOLO

Argento fuso e sagomato  
cm 11x6,5x2

Euro 200 - 300



275  
**Scatola a forma di beccaccia**

MAISON MARIO BUCCELLATI, ITALIA XX SECOLO

Argento fuso e sagomato  
cm 14,5x5,5x6

Euro 600 - 800

276  
**Foglia**

MAISON MARIO BUCCELLATI, ITALIA XX SECOLO

Argento fuso e sagomato  
cm 21x22x5,5

Euro 400 - 500

277  
**Passero**

MAISON MARIO BUCCELLATI, ITALIA XX SECOLO

Fili d'argenti  
cm 18,5x7,5x13,7

Euro 700 - 800



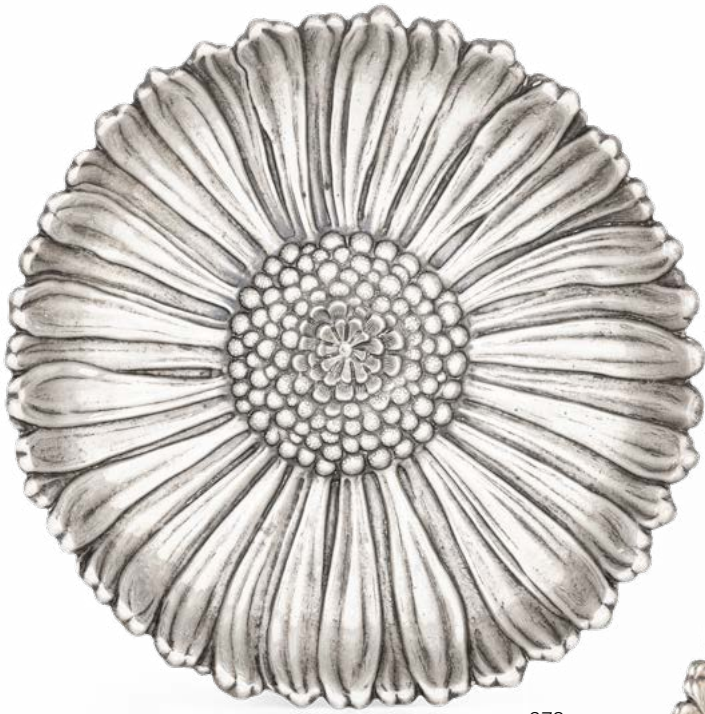
276



277



275



278



279



280

278

### Ciotola a fiore

ARGENTIERE CLEMENTI, BOLOGNA  
PER MAISON GIANMARIA BUCCELLATI. ITALIA, XX-XXI SECOLO

Argento 925 fuso e sagomato  
cm 18x4

Euro 700 - 900



281

279

### Ciotola a fiore

ARGENTIERE CLEMENTI, BOLOGNA PER MAISON  
GIANMARIA BUCCELLATI, ITALIA XX SECOLO

Argento fuso e sagomato  
cm 18,5

Euro 600 - 800

280

### Fiore

ARGENTIERE CLEMENTI, BOLOGNA  
PER MAISON GIANMARIA BUCCELLATI

Argento fuso e sagomato  
cm 12,4

Euro 200 - 250



282

281

### Ciotola a conchiglia

ARGENTIERE CLEMENTI, BOLOGNA  
PER MAISON GIANMARIA BUCCELLATI

Argento 925 fuso e sagomato  
cm 15,5x15,5x3,5

Euro 450 - 500

282

### Ciotola a conchiglia

ARGENTIERE CLEMENTI, BOLOGNA  
PER MAISON GIANMARIA BUCCELLATI, ITALIA XX-XXI SECOLO

Argento 925 fuso e sagomato  
cm 15x13x3,5

Euro 200 - 300



283

283

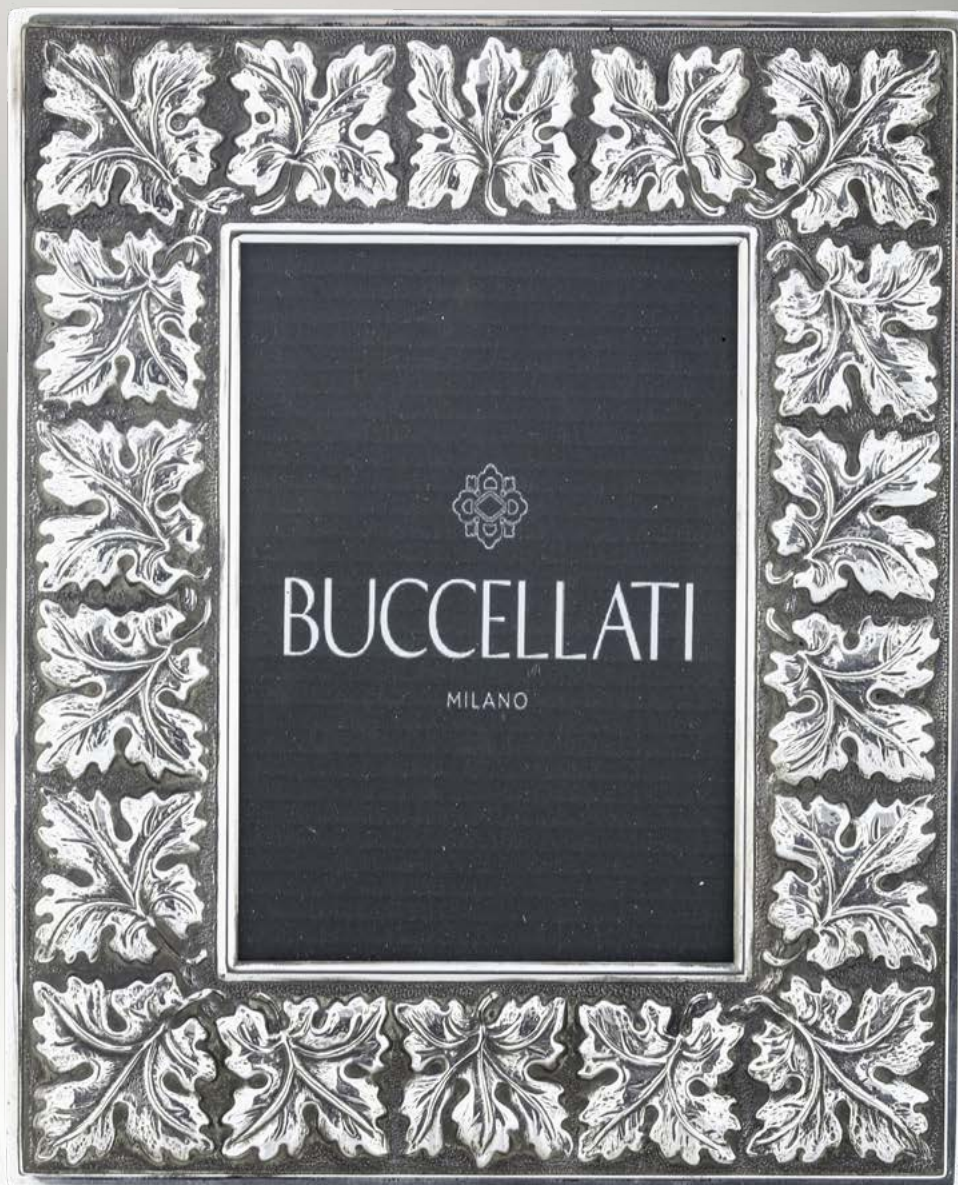
### Due piccole conchiglie

MAISON GIANMARIA BUCCELLATI  
ITALIA, XX SECOLO

Argento fuso e sagomato  
cm 4,5x1x4,3

Euro 100 - 200





284

### Set Bar Tahiti

*MAISON GIANMARIA BUCCELLATI, ITALIA, XXI SECOLO*

Argento 925 e altri materiali. Scatola originale

Euro 2.000 - 2.200

285

### Porta fotografia

*ARGENTIERE CLEMENTI, BOLOGNA PER  
MAISON GIANMARIA BUCCELLATI, ITALIA XX SECOLO*

Argento fuso e sagomato  
cm 16x20

Euro 300 - 400

BVLGARI

286

## Grande lampada da tavolo

*ARGENTERIA ARTISTICA ITALIANA PER MAISON BULGARI  
ROMA, XX-XXI SECOLO*

Argento 925 fuso e sagomato  
cm 66,5

Base esagonale modanata con decoro a baccellature ed  
alto fusto cilindrico

**Euro 12.000 - 13.000**





287

### Ciotola con moneta

ARGENTIERE ALDO VITALI PER MAISON BULGARI, ROMA, 1975

Argento 925 e bronzo  
cm 13,5x3

Euro 250 - 350

288

### Due bottiglie

ARGENTIERE ITALO LEFEVRE PER MAISON  
BULGARI, ROMA, XX-XXI SECOLO

Argento 925 fuso e sagomato

Euro 2.000 - 2.500



289

### Acronimo VIP

ARGENTERIA ARTISTICA ITALIANA PER  
MAISON BULGARI, XX-XXI SECOLO

Argento 925 fuso e sagomato  
cm 14,5x8

Euro 250 - 350

290

### Ciotola con moneta

MAISON BULGARI, ITALIA XX SECOLO

Argento fuso e sagomato  
cm 15  
con moneta commemorazione centenario Lavazza 1895-1995

Euro 400 - 500





291

**Importante vassoio**

*ARGENTIERE MARIO VITALI PER MAISON BULGARI, ROMA, 1970*

Argento 950 fuso e sagomato  
cm 64,5x45,5

Euro 8.500 - 9.000

292

## Servizio da tè e caffè

ARGENTERIA MILANESE DELLA PRIMA METÀ DEL XX SECOLO, ARGENTIERE FRATELLI  
ALIGNANI PER LE ARGENTERIE D'ITALIA

composto da caffettiera, teiera, lattiera e zuccheriera

Opera esposta alla mostra "The Genius of Italy" - The Italian trade center, Londra 1990 (Figg. 1 e 2)

Euro 3.000 - 5.000

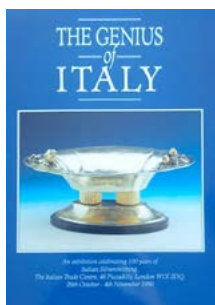


Fig. 1



Fig. 2



293

## Vassoio

ARGENTERIA ARTISTICA ITALIANA DEL XX SECOLO  
MARCHI AD IMITAZIONE DELL'ARGENTERIA VENETA ANTICA

Argento fuso, sagomato e traforato  
gr 1000  
cm 41x29x3

Euro 800 - 1.000



294

## Vassoio

ARGENTERIA ARTISTICA ITALIANA DEL XX SECOLO  
MARCHI AD IMITAZIONE DELL'ARGENTERIA VENEZIANA ANTICA

Argento fuso e sagomato  
gr 1935  
cm 50x38x5,5

Euro 3.500 - 4.000





295

### Cavaliere in armatura

ARGENTERIA ARTISTICA ITALIANA, XX-XXI SECOLO

Argento fuso, sagomato e dorato. Base a plinto rivestita in malachite  
cm 10,5x6,5x17

Euro 1.000 - 1.200

296

### O'Mbriaco e il Gobbo portafortuna

ARTE ITALIANA, PROBABILMENTE NAPOLI, XX SECOLO

alt. cm 4 e 8

Euro 100 - 200

297

### Coppa biansata

ARGENTERIA EUROPEA DEL XX SECOLO. MARCHI  
AD IMITAZIONE DELL'ARGENTERIA INGLESE ANTICA

Argento fuso e sagomato  
gr 980  
cm 27,5x16,4x16,3

Euro 1.000 - 1.200

298

### Bacile

ARGENTERIA ARTISTICA ITALIANA DEL XX SECOLO.  
MARCHI AD IMITAZIONE DELLA BOTTEGA MILANESE  
ALL'INSEGNA DELLO "SPIRITO SANTO"

Argento fuso e sagomato  
gr 1000  
cm 41x31,5x7

Euro 800 - 1.000



**R. RUYS**



299

## Vassoio

*BELGIO, XX SECOLO*

*MARCHIO R RUYS ENTRO RETTANGOLO*

*E MARCHIO DELL'ARGENTIERE R D INFRAMEZZATO DA FIORE ENTRO LOSANGA*

Argento fuso e sagomato e legno

cm 66,5x34

Raffinato modello stilizzato in essenze lignee e legno sagomato

Euro 1.500 - 1.800



300

## Servizio da tè e caffè

*BELGIO, PRIMA METÀ DEL XX SECOLO  
MARCHIO DELL'ARGENTIERE CON DOPPIA R SOVRAPPOSTA  
ENTRO QUADRATO (RAYMOND RUYS ?)*

Argento fuso e sagomato e legno  
Modello Art Decò a forma tronco conica gradinata e versatoi squadrati e sfaccettati.  
Manici geometrici in legno sagomato

Euro 2.200 - 2.500



301

## Servizio da tè e caffè

*BELGIO, XX SECOLO.*

*MARCHIO R. RUYSS ENTRO RETTANGOLO*

*E MARCHIO DELL'ARGENTIERE R F INFRAMEZZATE DA MARTELLO*

Argento 950 fuso, sagomato e cesellato. Manici in legno

Euro 3.500 - 3.800





302

### Vassoio

*BELGIO, XX SECOLO. ARGENTIERE WOLFERS FRERES*

Argento fuso e sagomato  
cm 50,5x34,5  
Forma ovale con bordo sagomato decorato con motivi a volute

Euro 1.500 - 1.600

303

### Servizio da tè e caffè con vassoio

*BELGIO, PRIMA METÀ DEL XX SECOLO.  
ARGENTIERE WOLFERS FRERES*

Argento fuso e sagomato  
vassoio cm 50,5x34

Euro 3.200 - 3.500





304

## Grande vassoio

PARIGI, XX SECOLO. ARGENTIERE TETARD FRERES

Argento primo titolo fuso e sagomato

cm 72x45

Corpo rettangolare mistilineo con bordi nervati e anse sagomate

Euro 3.500 - 3.800

305

## Coppia di porta bottiglie

PARIGI, XX SECOLO. ARGENTIERE TETARD FRERES

Argento primo titolo fuso e sagomato

cm 22

Corte anse laterali sagomate e cornici a fasci nervati di gusto neoclassico

Euro 3.000 - 3.500





306

### Vaso traforato

MANIFATTURA EUROPEA (GERMANIA ?) DEL XX SECOLO

Argento fuso e sagomato  
cm 18  
vetro assente

Euro 300 - 350

308

### Set di otto segnaposti a saliera

MAISON CARTIER, FRANCIA, XXI SECOLO

Argento 925 e vetro. Entro custodia originale  
cm 4,5

Euro 300 - 500

307

### Elegante teiera

JUGENDSTIL, GERMANIA, INIZI DEL XX SECOLO

Argento fuso e sagomato  
cm 19x10x19

Euro 700 - 800

309

### Coppia di saliere

GEORG JENSEN, DANIMARCA XX SECOLO

Argento fuso, sagomato e smaltato  
cm 6x4x1,5

Euro 500 - 600





310

**Vassoio ovale e coppia di  
piatti da portata**

*PROBABILMENTE HANAU, XX SECOLO*

Argento fuso e sagomato  
gr 2130  
cm 40x28 e cm 27

Euro 1.800 - 2.000

ARGENTI DA COLLEZIONE XX SECOLO



311  
**Scatola porta tè**

GERMANIA, HANAU, XIX-XX SECOLO

Argento fuso e sagomato  
gr 270  
cm 8x14

Euro 280 - 300



312  
**Samovar**

CITTÀ DI SHEFFIELD, 1916. ARGENTIERE ATKIN BROS - HARRY ATKIN

Argento fuso e sagomato  
gr 955 lordi  
cm 21x18x29

Euro 900 - 1.200





313

### Grande presentoir centrotavola

*SHEFFIELD 1906, ARGENTIERE MAPPIN & WEBB.*

Argento fuso, sagomato e cesellato

gr 5130

cm 70x42x5,5

Corpo ottagonale con piedi sferici, bordo a ringhiera traforata con motivo a balaustro e anse sagomate con impugnatura a rocchetto. Fondo finemente cesellato con decori a festoni floreali e volute.

Euro 10.000 - 12.000



314

### Coppia di salver

LONDRA 1910, ARGENTIERE ELKINGTON & CO

Argento fuso, sagomato e cesellato  
gr 620  
cm 18,5x2,5  
Elegante decoro cesellato centrale

Euro 400 - 500

315

### Bowl

LONDRA, INIZIO XX SECOLO.  
ARGENTIERE GOLDSMITH & SILVERSMITHS CO LTD (?)

Argento fuso e sagomato  
gr 720  
cm 24x15,5  
marchi consunti di difficile lettura

Euro 800 - 1.000



316

### Zuccheriera biansata

LONDRA, 1912.

ARGENTIERE GOLDSMITH & SILVERSMITH COMPANY

Argento fuso e sagomato

gr 345

cm 11,5x8x20

Foggia a vaso con eleganti decori di gusto neoclassico

Euro 700 - 800

317

### Coppia di candelieri

CITTÀ DI SHEFFIELD, 1918

ARGENTIERE HAWKSWORTH, EYRE & CO LTD.

Argento fuso e sagomato

gr 1050 lordi

Fusto a colonna con base a plinto gradinata e cornici a fasci nervati

Euro 500 - 600



318

### Coppia di legumiere

TIFFANY, USA, 1881

Argento fuso e sagomato  
cm 25,5x19,5x15

Elegante modello di gusto anglosassone con corpo ovale sagomato e decori a baccellature.  
Preso a fasce nervate con motivi fitomorfi

Euro 2.500 - 3.000





319

### Otto piatti

*TIFFANY, USA, 1910*

Argento 925 fuso e sagomato  
cm 16

Tesa nervata decorata con motivi stilizzati a foglie

**Euro 1.800 - 2.000**

320

### Coppia di vasi

*TIFFANY, USA, 1907*

Argento 925 fuso e sagomato  
cm 12x30,5

Coppa a tromba con bordo svasato e alto piede circolare

**Euro 1.600 - 1.800**





321

## Centrotavola

TIFFANY, USA, 1914

Argento 925 fuso sagomato e cesellato  
cm 28x25,5x9  
Corpo semiglobulare con bordo perlinato e  
anse ad arco. Monogramma inciso JSP

Euro 1.000 - 1.200

322

## Coppia di candelieri

TIFFANY, USA, 1910

Argento 925 fuso, sagomato e cesellato  
cm 11,5x9x23  
Fusto a goccia sfaccettato poggiante su largo  
piede circolare gradinato e monogramma cesellato

Euro 1.000 - 1.200

323

## Vaso

TIFFANY, USA, 1914

Argento 925 fuso, sagomato e inciso  
cm 14x41  
Foggia tronco conica con bordo svasato, piede  
circolare gradinato e monogramma SGV inciso

Euro 1.000 - 1.200

324

## Vaso

TIFFANY, USA, 1924

Argento 925 fuso, sagomato e inciso  
cm 10,2x22,5  
Corpo svasato su alto piede circolare e  
monogramma MP inciso entro riserva sagomata

Euro 400 - 500



324

323



325

### Coppia di centrotavola

TIFFANY, USA, 1925

Argento 925 fuso, sagomato e cesellato  
cm 30  
Largo bordo con tesa sagomata, nervata e  
cesellata. Monogramma inciso nel cavetto

Euro 1.600 - 1.800

326

### Alzata

TIFFANY, U.S.A, XX SECOLO

argento 925 sagomato e  
traforato  
cm 24x2,5

Euro 650 - 750

327

### Ciotola da porridge

TIFFANY, U.S.A, XX SECOLO

argento 925 fuso e sagomato  
cm 17x11,5x3,5

Euro 320 - 400





327



328

328  
**Ciotola**

*TIFFANY, USA, METÀ DEL XX SECOLO*

Argento 925 fuso e sagomato  
cm 19,5  
Corpo semiglobulare liscio con corpo svasato  
poggiante su piede circolare modanato

Euro 500 - 600

329  
**Ciotola**

*TIFFANY, U.S.A., XX SECOLO*

argento 925 fuso e sagomato  
cm 13x8

Euro 350 - 400

330  
**Centrotavola**

*MANIFATTURA DEL XX SECOLO, PROBABILMENTE USA*

Argento 925 e ottone sagomato e traforato  
cm 27x26,5  
Largo bordo e coperchio traforati con eleganti motivi fogliacei

Euro 700 - 800

331  
**Cestino**

*USA, PRIMA METÀ DEL XX SECOLO.  
ARGENTIERE CHAS. W. WARREN & CO., DETROIT*

Argento 925 fuso, sagomato e traforato  
cm 33,5x23x9

Euro 850 - 900



332

### Coppia di ciotole

ARGENTERIA OTTOMANA DEL XIX-XX SECOLO

Argento fuso, sbalzato e cesellato  
gr 280  
cm 6  
diametri cm 12,5 e cm 11,5

Euro 100 - 200

333

### Scarpetta da ballo

ARGENTERIA OTTOMANA DEL XIX-XX SECOLO

Argento fuso, sbalzato e cesellato  
gr 400  
cm 24x8x8,5

Euro 1.000 - 1.200

334

### Tre coppe

ARGENTERIA ISLAMICA DEL XX SECOLO

Argento fuso e sagomato  
gr 1350  
cm 11x25

Euro 1.200 - 1.500

335

### Due vasi e un cestino

ARGENTERIA ORIENTALE DEL XX SECOLO

gr 1045  
due vasi, due calici, un cestino  
(del lotto fanno parte anche 2 bicchieri, Italia XX secolo)

Euro 800 - 1.000





# COMPRIARE E VENDERE

## TERMINOLOGIA

Qui di seguito si precisa il significato dei termini utilizzati nelle schede delle opere in catalogo (resta inteso che detti termini, così come ogni altra indicazione o illustrazione, devono considerarsi puramente indicativi e non vincolanti, e non possono generare affidamento di alcun tipo negli offerenti e nell'acquirente):

**nome artista:** a nostro parere probabile opera dell'artista indicato;

**attribuito a ...:** è nostra opinione che possa essere opera dell'artista citato, in tutto o in parte;

**bottega di / scuola di ...:** a nostro parere è opera di mano sconosciuta della bottega dell'artista indicato, che può o meno essere stata eseguita sotto la direzione dello stesso o in anni successivi alla sua morte;

**cerchia di / ambito di ...:** a nostro avviso è un'opera di mano non identificata, non necessariamente allievo dell'artista citato;

**seguace di / nei modi di ...:** a nostro parere opera di un autore che lavorava nello stile dell'artista;

**stile di / maniera di ...:** a nostro avviso è un'opera nello stile dell'artista indicato, ma eseguita in epoca successiva;

**da ...:** sembrerebbe una copia di un'opera conosciuta dell'artista indicato, ma di datazione imprecisata;

**datato:** si tratta, a nostro parere, di un'opera che appare realmente firmata e datata dall'artista che l'ha eseguita;

**firma e/o data iscritta:** sembra che questi dati siano stati aggiunti da mano o in epoca diversa da quella dell'artista indicato;

**secolo ...:** datazione con valore puramente orientativo, che può prevedere margini di approssimazione;

**in stile ...:** a nostro parere opera nello stile citato pur essendo stata eseguita in epoca successiva;

**restauri:** i beni venduti in asta, in quanto antichi o comunque usati, sono nella quasi totalità dei casi soggetti a restauri e integrazioni e/o sostituzioni. La dicitura verrà riportata solo nei casi in cui gli interventi vengono considerati dagli esperti della casa d'aste molto al di sopra della media e tali da compromettere almeno parzialmente l'integrità del lotto;

**difetti:** il lotto presenta visibili ed evidenti mancanze, rotture o usure;

**elementi antichi:** gli oggetti in questione sono stati assemblati successivamente utilizzando elementi o materiali di epoche precedenti.

## COMPRIARE

Precede l'asta un'esposizione durante la quale l'acquirente potrà prendere visione dei lotti, constatarne l'autenticità e verificarne le condizioni di conservazione.

Il nostro personale di sala ed i nostri esperti saranno a Vostra disposizione per ogni chiarimento.

Chi fosse impossibilitato alla visione diretta delle opere può richiedere l'invio di foto digitali dei lotti a cui è interessato, accompagnati da una scheda che ne indichi dettagliatamente lo stato di conservazione. Tali informazioni riflettono comunque esclusivamente opinioni e nessun dipendente o collaboratore della Cambi può essere ritenuto responsabile di eventuali errori ed omissioni ivi contenute. Questo servizio è disponibile per i lotti con stima superiore ad € 1.000.

Le **descrizioni** riportate sul catalogo d'asta indicano l'epoca e la provenienza dei singoli oggetti e rappresentano l'opinione dei nostri esperti.

Le **stime** riportate sotto la scheda di ogni oggetto rappresentano la valutazione che i nostri esperti assegnano a ciascun lotto.

Il **prezzo** base d'asta è la cifra di partenza della gara ed è normalmente più basso della stima minima.

La **riserva** è la cifra minima concordata con il mandante e può essere inferiore, uguale o superiore alla stima riportata nel catalogo.

Le **battute** in sala progrediscono con rilanci dell'ordine del 10%, variabili comunque a discrezione del battitore.

Per ogni singolo lotto sono da aggiungere al prezzo di aggiudicazione i diritti di asta pari al **30%** per la parte di prezzo fino a **€ 2.000** del **25%** per la parte di prezzo eccedente **€ 2.000** e fino al raggiungimento di **€ 200.000** e del **20%** per la parte di prezzo eccedente questa cifra, comprensivo dell'IVA prevista dalla normativa vigente.

Chi fosse interessato all'acquisto di uno o più lotti potrà partecipare all'asta in sala servendosi di un **numero personale** (valido per tutte le tornate di quest'asta) che gli verrà fornito dietro compilazione di una scheda di partecipazione con i dati personali e le eventuali referenze bancarie.

Chi fosse impossibilitato a partecipare in sala, registrandosi nell'Area My Cambi sul nostro portale [www.cambiaste.com](http://www.cambiaste.com), potrà usufruire del nostro servizio di Asta Live, partecipando in diretta tramite web oppure di usufruire del nostro servizio di offerte scritte, compilando l'apposito modulo.

La cifra che si indica è l'offerta massima, ciò significa che il lotto potrà essere aggiudicato all'offerente anche al di sotto di tale somma, ma che di fronte ad un'offerta superiore verrà aggiudicato ad altro concorrente.

Le offerte, scritte e telefoniche, per lotti con stima inferiore a 300 euro, sono accettate solamente in presenza di un'offerta scritta pari alla stima minima riportata a catalogo. Sarà una delle nostre telefoniste a mettersi in contatto con voi, anche in lingua straniera, per farvi partecipare in diretta telefonica all'asta per il lotto che vi interessa; la telefonata potrà essere registrata. Consigliamo comunque di indicare un'offerta massima anche

quando si richiede collegamento telefonico, nel caso in cui fosse impossibile contattarvi al momento dell'asta.

Il servizio di offerte scritte, telefoniche e via web è fornito gratuitamente dalla Cambi ai suoi clienti ma non implica alcuna responsabilità per offerte inavvertitamente non eseguite o per eventuali errori relativi all'esecuzione delle stesse. Le offerte saranno ritenute valide soltanto se perverranno almeno 5 ore lavorative prima dell'asta.

**Si rinvia per la completa disciplina delle vendite e per ogni maggiore dettaglio alle Condizioni di Vendita.**

## VENDERE

La Cambi Casa d'Aste è a disposizione per la valutazione gratuita di oggetti da inserire nelle future vendite. Una **valutazione** provvisoria può essere effettuata su fotografie corredate di tutte le informazioni riguardanti l'oggetto (dimensioni, firme, stato di conservazione) ed eventuale documentazione relativa in possesso degli interessati. Su appuntamento possono essere effettuate valutazioni a domicilio.

Prima dell'asta verrà concordato un prezzo di **riserva** che è la cifra minima sotto la quale il lotto non potrà essere venduto. Questa cifra è strettamente confidenziale, potrà essere inferiore, uguale o superiore alla stima riportata sul catalogo e sarà protetta dal battitore mediante appositi rilanci. Qualora il prezzo di riserva non fosse raggiunto il lotto risulterà invenduto. Sul prezzo di aggiudicazione la casa d'aste tratterà una commissione del 15% (variabile a seconda del tipo di affidamento, con un minimo di € 30) oltre all'1% come rimborso assicurativo.

Al momento della **consegna** dei lotti alla casa d'aste verrà rilasciata una ricevuta di deposito con le descrizioni dei lotti e le riserve pattuite, successivamente verrà richiesta la firma del mandato di vendita ove vengono riportate le condizioni contrattuali, i prezzi di riserva, i numeri di lotto ed eventuali spese aggiuntive a carico del cliente.

**Prima dell'asta** il mandante riceverà una copia del catalogo in cui sono inclusi gli oggetti di sua proprietà.

**Dopo l'asta** ogni mandante riceverà un rendiconto in cui saranno elencati tutti i lotti di sua proprietà con le relative aggiudicazioni.

Per i lotti **invenduti** potrà essere concordata una riduzione del prezzo di riserva concedendo il tempo necessario all'effettuazione di ulteriori tentativi di vendita da espletarsi anche a mezzo di trattativa privata. In caso contrario dovranno essere ritirati a cura e spese del mandante entro trenta giorni dalla data della vendita. Dopo tale termine verranno applicate le spese di trasporto e custodia.

In nessun caso la Cambi sarà responsabile per la perdita o il danneggiamento dei lotti lasciati a giacere dai mandanti presso il magazzino della casa d'aste, qualora questi siano causati o derivanti da cambiamenti di umidità o temperatura, da normale usura o graduale deterioramento dipendenti da interventi di qualsiasi genere compiuti sul bene da terzi su incarico degli stessi mandanti, oppure da difetti occulti (inclusi i tarli del legno).

## PAGAMENTI

Dopo trenta giorni lavorativi dalla data dell'asta, fatto salvo il maggior termine per il caso di vendita di beni sottoposti al regime di tutela ex D.Lgs. 42/04, la Cambi liquiderà la cifra dovuta per la vendita per mezzo di assegno bancario da ritirare presso i nostri uffici o bonifico su c/c intestato al proprietario dei lotti, a condizione che l'acquirente abbia onorato l'obbligazione assunta al momento dell'aggiudicazione, e che non vi siano stati reclami o contestazioni inerenti i beni aggiudicati. Al momento del pagamento verrà rilasciata una fattura in cui saranno indicate in dettaglio le aggiudicazioni, le commissioni e le altre eventuali spese. In ogni caso il saldo al mandante verrà effettuato dalla Cambi solo dopo aver ricevuto per intero il pagamento dall'acquirente.

### Modalità di pagamento

Il pagamento dei lotti aggiudicati deve essere effettuato entro cinque giorni dalla vendita tramite:

- contanti fino a 4.999 euro
- assegno circolare intestato a:  
*Cambi Casa d'Aste S.r.l. a socio unico*
- bonifico bancario presso:  
Intesa Sanpaolo, via Fieschi 4, Genova.  
IBAN: IT70J030691400100000132706 BIC/SWIFT: BCITITMM

## RITIRO

A seguito dell'integrale e tempestivo pagamento di tutto quanto dovuto a Cambi dall'acquirente, come previsto dalle Condizioni di Vendita e fatta salva la normativa in tema di tutela dei beni culturali, il ritiro dei lotti acquistati deve essere effettuato entro le due settimane successive alla vendita. Trascorso tale termine la merce potrà essere trasferita a spese e rischio dell'acquirente presso il magazzino Cambi a Genova. In questo caso verranno addebitati costi di trasporto e magazzino e la Cambi sarà esonerata da ogni responsabilità nei confronti dell'aggiudicatario in relazione alla custodia, all'eventuale deterioramento o deperimento degli oggetti.

Al momento del ritiro del lotto, l'acquirente dovrà fornire un documento d'identità. Qualora fosse incaricata del ritiro dei lotti già pagati una terza persona, occorre che quest'ultima sia munita di delega scritta rilasciata dall'acquirente e di una fotocopia del documento di identità di questo.

Il personale della Cambi potrà organizzare l'imballaggio ed il trasporto dei lotti a cura, spese e rischio dell'aggiudicatario e su espressa richiesta di quest'ultimo, il quale dovrà manlevare ed esonerare la Cambi da ogni responsabilità in merito.

## PERIZIE

Gli esperti della Cambi sono disponibili ad eseguire perizie scritte per assicurazioni, divisioni ereditarie, vendite private o altri scopi, dietro pagamento di corrispettivo adeguato alla natura ed alla quantità di lavoro necessario.

Per informazioni ed appuntamenti rivolgersi agli uffici della casa d'aste presso il Castello Mackenzie, ai recapiti indicati sul presente catalogo.

# BUYING AND SELLING

## TERMINOLOGY

The following list clarifies the meaning of the terms used to describe the lots in the catalogue (it is however understood that these terms, as well as any other indication or illustration, are for illustrative purposes only and are non-binding, and shall not be the grounds for any kind of certainty in bidders and buyers):

**artist name:** we believe that the work was likely created by this artist;

**attributed to ...:** our opinion is that the work may have been created by this artist, in whole or in part;

**studio of / school of ...:** we think that this work was created by an unidentified person in this artist's studio, and that it may or may not have been created with this artist's guidance or even after the artist's death;

**circle of / field of ...:** we believe that this work was created by an unidentified person who is not necessarily a pupil of this artist;

**disciple of / in the ways of ...:** in our opinion, a work created by an author working in this artist's style;

**style of / manner of ...:** we believe that this work is consistent with the artist's style, but was created at a later time;

**from ...:** this work appears to be a copy of a known piece by this artist, but the date is unspecified;

**dated:** in our opinion, this work appears to be actually signed and dated by the artist who created it;

**inscribed signature and / or date:** this information appears to have been added to the work, by a different person or in a different time compared to the artist;

**... century:** this date is stated merely for guidance and may allow for a certain approximation;

**in ... style:** we believe that this work is in this style despite being created at a later date;

**restorations:** items sold at auction, in that they are antique or in any case second-hand, have most often undergone restorations and additions and/or replacements. This specification will only be stated in those cases when the auction house's experts deem the restorations to be more intrusive than average and if they partially or fully affect the integrity of the lot;

**defects:** the lot shows defects, damage or worn areas that are clearly visible and conspicuous

**antique components:** these items have been assembled at a later date, using components or material dating back to older times.

## BUYING

Each auction is preceded by a **viewing** during which the potential buyer may view the lots, ascertain their authenticity, and verify their actual conditions. Our staff and experts are available to provide any necessary clarification.

Potential buyers who are not able to attend the viewing can request digital photos of the lots they are interested in, along with a sheet that clearly states the lots' actual conditions. The data provided merely constitute opinions, and Cambi's employees or collaborators shall in no case be held liable for any mistakes and omissions in said data. This service is available for lots with an estimate above € 1,000.

The **descriptions** in the auction catalogue state the time period and the provenance of each item and represent the views of our experts.

The **estimates** stated at the bottom of each item's sheet reflect the valuations that our experts have made regarding each lot.

The **starting price** is the price at which bidding will start and it is generally lower than the minimum estimate.

The **reserve price** is the minimum price agreed upon with the consignor and it may be lower than, equal to, or higher than the estimate stated in the catalogue.

**Subsequent bids** in the auction hall are made with 10% increments, that may vary at the auctioneer's discretion.

For each lot, the buyer's premium shall be added to the hammer price; the buyer's premium amounts to **30%** for the portion of price up to **€ 2,000**; **25%** for the portion of price exceeding **€ 2,000** and up to **€ 200,000**; and **20%** for the portion of price exceeding **€ 200,000**, including VAT as per applicable law.

Clients that wish to bid on one or more lots shall participate in the auction hall using a **personal number** (that is valid for all rounds of this auction) that is provided to them subject to the completion of a participation form stating the client's personal data and bank references where applicable.

Potential buyers who are not able to attend in person may register in the My Cambi Area on our portal [www.cambiaste.com](http://www.cambiaste.com) and use our **Live Auction** service, which allows them to participate online in real time or to use our written bid service by filling in the relevant form.

The stated amount is the maximum bid offered by the client, meaning that the lot may be awarded to the bidder at a price lower or equal to that amount, but if there is a higher bid, the lot will be awarded to the other bidder.

All written and phone bids for lots with an estimate below € 300 are only accepted if the written offer is equal to or higher than the minimum estimate stated in the catalogue. One of our operators will contact you, in Italian or a foreign language, in order to allow you to place phone bids for the lot you are interested in in real time; the call may be recorded. In any case, we suggest placing a maximum bid in writing even when you wish to place phone bids, in the event that we are unable to

contact you at the time of the auction.

The written bid, phone bid, and online bid services are provided by Cambi free-of-charge; this, however, does not imply any liability for bids that may accidentally not have been placed or for any mistakes in placing them. Bids will only be deemed valid if they are received 5 business hours before the start of the auction at the latest.

**For the full regulations governing the sales and for all further details, please refer to the Terms of Sale.**

## SELLING

Cambi Casa d'Aste is available to perform free **appraisals** of items that may be placed in upcoming sales. A temporary valuation may be made based on photographs equipped with all necessary information regarding the item (measurements, signatures, actual conditions) and with any relevant documentation you may have. It is possible to request an appointment for an appraisal at your place of residence.

Before the auction, a **reserve** price will be agreed upon; this is the minimum price below which the lot will not be sold. This amount is strictly confidential, it may be lower than, equal to or higher than the estimate stated in the catalogue, and it will be guaranteed by the auctioneer through subsequent bids. If the reserve price is not reached, the lot will remain unsold. The auction house shall withhold a commission of 15% on the hammer price (that may vary depending on the type of consignment, with a minimum of € 30) in addition to 1% as a reimbursement for insurance coverage.

Upon **consignment** of the lots to the auction house, a receipt of consignment will be issued, with the descriptions of the lots and the agreed reserves; the client will then be asked to sign a mandate to sell, which includes the contractual provisions, the reserve prices, the lot numbers as well as any additional expenses that shall be borne by the client.

**Before the auction**, the consignor will receive a copy of the catalogue which includes their items.

**After the auction**, each consignor will receive a report stating all of their lots and their hammer prices.

For **unsold** lots, a reduction of the reserve price may be agreed upon, allowing time for further sales attempts that may also be carried out through private negotiations. If the lots remain unsold, the seller shall pick them up at their own care and expense within thirty days following the date of the sale. After this time, the transportation and storage fees will apply.

In no case shall Cambi be held liable for goods that are lost or damaged after being left by the consignors in the auction house's storage, if said damage is caused by or resulting from humidity or temperature variations, normal wear and tear, or progressive deterioration arising from any actions taken by third parties appointed by the consignors, or from hidden defects (including wood-boring beetles).

## PAYMENTS

Thirty business days after the date of the auction, notwithstanding the greater terms that apply to the sale of goods that fall under the precautionary regime as per Italian Leg. Dec. no. 42/04, Cambi shall pay the amount owed for the sale via a bank cheque that shall be collected at our premises or via bank transfer on an account in the name of the owner of the lots, provided that the buyer has fulfilled the obligations taken on upon being awarded the lot, and that no complaints or disputes regarding the awarded lots have arisen. Upon payment, Cambi will issue an invoice stating the details of the hammer prices, commissions, and any other expenses. In any case, Cambi will make its payment to the consignor only after having received full payment by the buyer.

### Methods of payment

All awarded lots must be paid for within five days after the sale, via:

- in cash up to € 4,999
- banker's draft made out to:  
*Cambi Casa d'Aste S.r.l. a socio unico*
- bank transfer to:  
Intesa Sanpaolo, via Fieschi 4, Genoa.  
IBAN: IT70J0306901400100000132706 BIC/SWIFT: BCITITMM

## COLLECTION

Following the full and timely payment of all amounts owed to Cambi by the buyer, as provided for in the Terms of Sale and notwithstanding the regulations on the preservation of cultural heritage, the purchased lots must be collected within two weeks following the sale. After said time limit, the goods may be transferred, at the buyer's own risk and expense, to Cambi's storage area in Genoa. In this event, the fees for transportation and storage will be charged to the buyer and Cambi shall not be held liable towards the buyer with regards to the custody and the potential deterioration or spoilage of the goods.

Upon collecting the lots, the buyer shall provide their ID. If a third person is entrusted with collecting the purchased lots, this person needs to have a proxy written by the buyer and a copy of the buyer's ID.

Cambi's staff may arrange for the lots to be packaged and transported at the buyer's own risk, care and expense and upon the buyer's explicit request; the buyer shall indemnify and hold harmless Cambi from any liability arising thereof.

## VALUTATIONS

Cambi's experts are available to perform comprehensive written valuations for insurance, inheritance, private sales, or other purposes, against payment of an adequate fee with regards to the nature and the amount of work required.

For further information and appointments, please contact the auction house's offices at Castello Mackenzie, via the mans of contact stated in this catalogue.

# CONDIZIONI DI VENDITA

La Cambi Casa d'Aste S.r.l. a socio unico sarà di seguito denominata "Cambi".

**1** Le vendite si effettuano al maggior offerente.

La Cambi agisce in qualità di mandataria in nome proprio e per conto di ciascun venditore dei lotti. La vendita di ciascuno dei lotti deve considerarsi avvenuta direttamente tra il venditore e l'acquirente (ossia chi, tra i soggetti che abbiano presentato offerte per l'acquisto di uno stesso lotto, abbia offerto il prezzo di aggiudicazione più alto e sia stato dichiarato aggiudicatario del lotto medesimo); né consegue che la Cambi non assume nei confronti degli acquirenti o di terzi in genere alcuna responsabilità diretta rispetto alla vendita dei lotti, e ogni responsabilità, anche ex art. 1476 ss. cod. civ., continua a gravare in capo ai venditori dei lotti. Il colpo di martello del Direttore della vendita - c.d. banditore - determina la conclusione del contratto di compravendita del lotto tra il venditore e l'acquirente, nonché l'obbligo dell'acquirente di pagare a Cambi l'intero ammontare dovuto per l'aggiudicazione del lotto, incluso il prezzo di aggiudicazione e i diritti d'asta qui previsti (v. art. 13). Resta espressamente previsto che la compravendita si intenderà perfezionata a tutti gli effetti e la proprietà del lotto aggiudicato passerà in capo all'acquirente solo a seguito dell'integrale pagamento a Cambi di tutto quanto dovuto dall'acquirente in forza delle presenti condizioni (salvo le eventuali diverse disposizioni di cui al D.Lgs. n. 42/04, anche in tema di prelazione dello Stato; si rinvia anche al successivo art. 15).

**2** I lotti posti in vendita sono da considerarsi come beni usati forniti come pezzi d'antiquariato e come tali non qualificabili come "prodotto" secondo la definizione di cui all'art. 3 lett. e) del Codice del consumo (D.Lgs. 6.09.2005 n. 206).

**3** L'asta sarà preceduta da un'esposizione dei lotti, durante la quale Cambi (tramite il Direttore della vendita o i suoi incaricati) sarà a disposizione per ogni chiarimento; su richiesta è possibile ottenere da Cambi un condition report del lotto oggetto di interesse (tale servizio è garantito esclusivamente per i lotti con stima superiore a € 1.000). L'esposizione ha lo scopo di permettere, a chi abbia interesse a partecipare all'asta, un esame attento e approfondito circa l'autenticità, lo stato di conservazione, la provenienza, il tipo e la qualità degli stessi, su cui esclusivamente gli offerenti e l'acquirente assumono ogni rischio e responsabilità, anche per gli effetti di cui all'art. 1488, c. 2, c.c.. Dopo l'aggiudicazione né Cambi né i venditori potranno essere ritenuti responsabili per eventuali vizi dei lotti, relativi tra l'altro allo stato di conservazione, all'errata attribuzione, all'autenticità, alla provenienza, al peso o alla mancanza di qualità dei lotti. A tal fine gli offerenti e l'acquirente rinunciano espressamente alla garanzia di cui all'art. 1490 c.c., liberando Cambi da ogni relativa responsabilità; per l'effetto né Cambi, né il suo personale e i suoi collaboratori e consulenti, potranno rilasciare una qualsiasi valida garanzia in tal senso.

L'interessato all'acquisto di un lotto si impegna, quindi, prima di partecipare all'asta, ad esaminarlo approfonditamente, eventualmente anche con la consulenza di un esperto o di un restauratore di sua fiducia, per accertarne tutte le suddette caratteristiche, assumendo esclusivamente a proprio carico ogni responsabilità e rischio circa l'acquisto e le caratteristiche del lotto, che in caso di aggiudicazione si intenderà acquistato come visto e piaciuto.

La formulazione di una offerta per l'acquisto di uno o più lotti vale quale espressa dichiarazione dell'offerente di aver esaminato e preso piena visione dei lotti e di accettarne incondizionatamente l'eventuale aggiudicazione, nello stato di fatto e di diritto in cui ciascun lotto si trova, anche a prescindere dalla relativa descrizione da parte di Cambi.

**4** I lotti posti in asta sono venduti nello stato in cui si trovano al momento dell'esposizione, con ogni relativo difetto ed imperfezione quali rotture, restauri, mancanze o sostituzioni. Tali caratteristiche, anche se non espressamente indicate sul catalogo, non possono essere considerate determinanti per contestazioni sulla vendita.

I beni di antiquariato per loro stessa natura possono essere stati oggetto di restauri o sottoposti a modifiche di vario genere, quale ad esempio la sovrappittura: interventi di tale tipo non possono mai essere considerati vizi occulti o contraffazione di un lotto. Per quanto riguarda i beni di natura elettrica o meccanica, questi non sono verificati prima

della vendita e sono acquistati dall'acquirente a suo rischio e pericolo.

I movimenti degli orologi sono da considerarsi non revisionati.

**5** Cambi agisce in qualità di mandataria del venditore ed è esente da qualsiasi responsabilità in ordine alla provenienza e descrizione dei lotti nei cataloghi, nelle brochure, nei condition report, e in qualsiasi altro materiale illustrativo; tali descrizioni, così come ogni altra indicazione o illustrazione, devono considerarsi puramente indicative (ai soli fini della identificazione dei lotti), e non precise sullo stato di fatto e di diritto dei lotti, né vincolanti per Cambi (potendo anche essere oggetto di revisione prima che il lotto sia posto in vendita), e non possono generare affidamento di alcun tipo negli offerenti e nell'acquirente. Cambi non potrà essere ritenuta responsabile di errori ed omissioni relativi a tali descrizioni e la stessa non rilascia alcuna garanzia (diretta o indiretta) circa lo stato, l'attribuzione, l'autenticità, la provenienza dei lotti, il cui unico garante e responsabile resta unicamente il venditore, anche verso gli offerenti e l'acquirente. Per l'effetto gli offerenti e l'acquirente esonerano espressamente Cambi da qualunque responsabilità circa lo stato, l'attribuzione, l'autenticità, la provenienza e la descrizione dei lotti. In ogni caso, laddove fossero accertate responsabilità della mandataria, Cambi potrà rimborsare all'acquirente (previa necessaria restituzione del lotto contestato nel medesimo stato di fatto e di diritto del momento dell'aggiudicazione) il solo importo corrispondente a quello già incassato dall'acquirente a titolo di diritti d'asta (v. art. 13) per il lotto oggetto di contestazione, con rinuncia sin d'ora dell'acquirente a qualunque ulteriore pretesa verso Cambi a qualunque titolo, e fermo restando il diritto dell'acquirente di agire direttamente nei confronti del venditore per il maggior danno e ogni altra eventuale pretesa (a tal fine, su richiesta dell'acquirente, Cambi potrà fornire il nominativo e i contatti del venditore).

**6** Per i dipinti antichi e del XIX secolo si certifica soltanto l'epoca in cui l'autore attribuito è vissuto e la scuola cui esso è appartenuto. Le opere dei secoli XX e XXI (arte moderna e contemporanea) sono, solitamente, accompagnati da certificati di autenticità e altra documentazione espressamente citata nelle relative schede. Nessun diverso certificato, perizia od opinione, richiesti o presentati a vendita avvenuta, potrà essere fatto valere quale motivo di contestazione dell'autenticità di tali opere. È inoltre esclusa qualunque contestazione relativa alle cornici, laddove le stesse siano presentate come meramente facenti parte di un dipinto e pertanto prive di valore autonomo. In questi casi, ogni rischio e pericolo al riguardo è esclusivamente a carico dell'acquirente.

**7** Tutte le informazioni sui punzoni dei metalli, sulla caratura ed il peso dell'oro, dei diamanti e delle pietre di colore sono da considerarsi puramente indicative e approssimative e la Cambi non potrà essere ritenuta responsabile per eventuali errori contenuti nelle suddette informazioni e per le falsificazioni ad arte degli oggetti preziosi. La Cambi non garantisce i certificati eventualmente acclusi ai preziosi eseguiti da laboratori gemmologici indipendenti, anche se riferimenti ai risultati di tali esami potranno essere citati a titolo informativo per gli acquirenti.

**8** Per quanto riguarda libri, manoscritti, stampe e altri beni cartacei, non si accettano contestazioni relative a danni alla legatura, macchie, fori di tarlo, carte o tavole rifilate e ogni altro difetto che non leda la completezza del testo e/o dell'apparato illustrativo; né per mancanza di indici di tavole, fogli bianchi, inserzioni, supplementi e appendici successivi alla pubblicazione dell'opera.

In assenza della sigla "O.C." si intende che l'opera non è stata collazionata e non ne è pertanto garantita la completezza.

**9** Ogni contestazione degli aggiudicatari/acquirenti, da decidere innanzitutto in sede scientifica fra un consulente della Cambi ed un esperto di pari qualifica designato dall'aggiudicatario/acquirente, dovrà essere fatta valere in forma scritta a mezzo di raccomandata a/r da ricevere entro il termine essenziale di quindici giorni dall'aggiudicazione. Decorso tale termine cesserà comunque ogni responsabilità di Cambi. Un reclamo riconosciuto valido da Cambi porta al semplice rimborso da parte di Cambi della sola somma effettivamente pagata a titolo di diritti di asta (art.

13) dall'aggiudicatario/acquirente e incassata da Cambi, a fronte della necessaria restituzione del lotto contestato nel medesimo stato di fatto e di diritto del momento dell'aggiudicazione, esclusa e rinunciata sin d'ora ogni altra pretesa dell'aggiudicatario/acquirente verso Cambi, a qualunque titolo. Resta inteso che l'aggiudicatario/acquirente potrà far valere unicamente e direttamente nei confronti del venditore ogni eventuale ulteriore pretesa e diritto, inclusa la restituzione del prezzo di aggiudicazione pagato (a tal fine, su richiesta dell'acquirente, Cambi potrà fornire il nominativo e i contatti del venditore).

In caso di contestazioni fondate ed accettate dalla Cambi relativamente ad oggetti falsificati ad arte, purché l'acquirente sia in grado di riconsegnare il lotto libero da rivendicazioni o da ogni pretesa da parte di terzi ed il lotto sia nelle stesse condizioni in cui si trovava alla data della vendita, la Cambi potrà, a sua discrezione, annullare la vendita e rivelare all'aggiudicatario che lo richieda il nome del venditore, dandone preventiva comunicazione a quest'ultimo. Anche in questo caso, a fronte della necessaria restituzione del lotto contestato nel medesimo stato di fatto e di diritto del momento dell'aggiudicazione, Cambi restituirà all'aggiudicatario la sola somma effettivamente pagata a titolo di diritti di asta (art. 13) e incassata da Cambi, esclusa e rinunciata ogni altra pretesa dell'aggiudicatario verso Cambi. Resta inteso che l'aggiudicatario potrà far valere unicamente e direttamente nei confronti del venditore ogni eventuale ulteriore pretesa e diritto, inclusa la restituzione del prezzo di aggiudicazione pagato (a tal fine, su richiesta dell'acquirente, Cambi potrà fornire il nominativo e i contatti del venditore).

La Cambi non effettuerà il rimborso all'acquirente qualora la descrizione del lotto nel catalogo fosse conforme all'opinione generalmente accettata da studiosi ed esperti alla data della vendita o indicasse come controversa l'autenticità o l'attribuzione del lotto, nonché se alla data della pubblicazione del lotto la contraffazione potesse essere accertata soltanto svolgendo analisi difficilmente praticabili, o il cui costo fosse irragionevole, o che avrebbero potuto danneggiare e comunque comportare una diminuzione di valore del lotto.

**10** Il Direttore della vendita può accettare commissioni di acquisto delle opere a prezzi determinati, su preciso mandato, nonché formulare offerte per conto terzi. Durante l'asta è possibile che vengano fatte offerte per telefono le quali sono accettate a insindacabile giudizio della Cambi e trasmesse al Direttore della vendita a rischio dell'offerente. Tali collegamenti telefonici potranno essere registrati. In caso di partecipazione all'asta via telefono o internet, gli offerenti e l'aggiudicatario esonerano Cambi da ogni responsabilità in caso di eventuali problematiche tecniche o di altro genere che possano non consentire la loro piena partecipazione all'asta (a titolo esemplificativo, in caso di interruzioni della comunicazione, problemi di linea, irraggiungibilità - per qualunque causa) e assumono ogni rischio circa l'eventuale mancata aggiudicazione di uno o più lotti.

**11** I lotti sono aggiudicati dal Direttore della vendita, il quale avrà la più ampia e insindacabile discrezionalità nella gestione e conduzione dell'asta, e venduti al migliore offerente, al prezzo più alto tra le offerte pervenute; in caso di contestazione su di un'aggiudicazione, l'oggetto disputato viene rimesso all'incanto nella seduta stessa, sulla base dell'ultima offerta raccolta. Cambi potrà non procedere all'aggiudicazione e/o ritirare dall'asta i lotti per i quali la migliore offerta tra quelle ricevute non abbia almeno raggiunto il prezzo minimo di riserva concordato con il venditore; in tal caso i lotti si intenderanno comunque non aggiudicati da alcuno degli offerenti. Qualunque rischio per perdita o altri danni ai lotti aggiudicati si trasferirà all'acquirente dal momento dell'aggiudicazione.

Lo stesso Direttore della vendita può inoltre, a sua assoluta discrezione ed in qualsiasi momento dell'asta: ritirare un lotto, fare offerte consecutive o in risposta ad altre offerte nell'interesse del venditore fino al raggiungimento del prezzo di riserva, nonché adottare qualsiasi provvedimento che ritenga adatto alle circostanze, come abbinare o separare i lotti o eventualmente variare l'ordine della vendita. In caso di parità tra una offerta scritta e una offerta in sala o da remoto, sarà preferita l'offerta scritta; in caso di parità tra offerte scritte, sarà preferita quella antecedente.

Qualora un'offerta da remoto dovesse pervenire in sostanziale contestualità con il colpo di martello e/o l'aggiudicazione

di un lotto, anche in considerazione del possibile ritardo tecnico che può derivare dalla partecipazione all'asta da remoto, il Direttore della vendita potrà revocare la eventuale precedente aggiudicazione, riaprire la gara d'asta e procedere alla nuova aggiudicazione del lotto in questione.

**12** Per partecipare alla vendita in asta gli interessati dovranno preventivamente (entro n. 5 ore prima dell'inizio dell'asta; oppure, solo per coloro che saranno presenti nella sala aste durante la vendita, fino a n. 1 ora prima dell'inizio dell'asta) compilare, sottoscrivere e consegnare a Cambi la c.d. scheda di offerta (presente anche all'interno del catalogo dell'asta, sul sito internet di Cambi e presso i locali ove si svolgerà l'asta), allegando a questa anche un proprio valido documento di identità. Con la sottoscrizione della scheda di offerta i partecipanti all'asta si obbligano irrevocabilmente ad acquistare i lotti indicati al prezzo offerto e accettano espressamente anche il contenuto delle presenti Condizioni di Vendita, senza riserva alcuna.

Il giorno dell'asta, prima dell'ingresso in sala, i clienti che intendono concorrere all'aggiudicazione di qualsivoglia lotto, dovranno richiedere l'apposito "numero personale" che verrà consegnato dal personale della Cambi previa comunicazione da parte dell'interessato delle proprie generalità ed indirizzo, con esibizione e copia del documento di identità; potranno inoltre essere richieste allo stesso referenze bancarie od equivalenti garanzie per il pagamento del prezzo di aggiudicazione e dei diritti di asta. Al momento dell'aggiudicazione, chi non avesse già provveduto, dovrà comunque comunicare alla Cambi le proprie generalità ed indirizzo. La Cambi si riserva il diritto unilaterale e insindacabile di negare a chiunque, a propria discrezione, l'ingresso nei propri locali e/o la partecipazione all'asta, nonché di rifiutare le offerte di soggetti non già conosciuti da Cambi o non graditi (con ciò intendendosi anche chiunque abbia già partecipato a un'asta di Cambi e abbia tardato o mancato il pagamento di quanto dovuto a seguito di aggiudicazione); Cambi potrà nel caso valutare la partecipazione all'asta qualora sia lasciato un adeguato deposito ad intera copertura del prezzo dei lotti oggetto di interesse o fornita altra adeguata garanzia o prova dei fondi necessari.

In seguito al mancato o ritardato pagamento da parte di un offerente, la Cambi potrà rifiutare qualsiasi offerta fatta dallo stesso o da suo rappresentante nel corso di successive aste.

**13** Per ogni singolo lotto aggiudicato, l'aggiudicatario dovrà versare a Cambi sia il prezzo di aggiudicazione del lotto, sia i diritti di asta (comprensivi dell'IVA, ove prevista per legge) pari al: (i) 30% per la parte di prezzo fino a € 2.000,00; (ii) 25% per la parte di prezzo eccedente € 2.000,00 e fino al raggiungimento di € 200.000,00; (iii) 20% per la parte di prezzo eccedente € 200.000,00. L'aggiudicatario sarà altresì tenuto a versare a Cambi gli eventuali ulteriori oneri e spese, ove previsto dalle presenti Condizioni di Vendita.

**14** L'acquirente dovrà completare l'intero pagamento dovuto a Cambi, prima di poter ritirare i lotti aggiudicati, entro e non oltre il termine essenziale di cinque giorni dalla aggiudicazione (termine che rimarrà sospeso, nei casi in cui fosse applicabile il D.Lgs. n. 42/2004, Codice dei Beni Culturali, per la durata di legge in materia di prelazione; v. successivo art. 15). Il ritiro dei lotti aggiudicati dovrà essere effettuato entro il termine essenziale di due settimane successive alla aggiudicazione (termine che rimarrà sospeso, nei casi in cui fosse applicabile il D.Lgs. n. 42/2004, Codice dei Beni Culturali, per la durata di legge in materia di prelazione; v. successivo art. 15), restando inteso che l'acquirente potrà ottenere la consegna dei lotti aggiudicati solamente a seguito dell'esatto e completo pagamento alla Cambi del complessivo dovuto e previsto a qualunque titolo dalle presenti Condizioni di Vendita.

In caso di mancato pagamento, in tutto o in parte, dell'ammontare totale dovuto dall'aggiudicatario entro il predetto termine, i lotti non saranno consegnati all'aggiudicatario e la Cambi avrà diritto, a propria discrezione, di:

a) risolvere l'aggiudicazione e la vendita dei corrispondenti Lotti, ai sensi e per gli effetti di cui all'art. 1456 c.c., e restituire il bene al mandante; in tal caso l'aggiudicatario dovrà versare a Cambi, a titolo di penale, l'importo corrispondente ai diritti di asta di cui al superiore art. 13 calcolati sul prezzo

di aggiudicazione, salvo l'eventuale maggior danno; oppure b) agire in via giudiziale per ottenere l'esecuzione coattiva dell'obbligo d'acquisto del lotto aggiudicato e di pagamento in favore di Cambi; oppure

c) vendere il lotto tramite trattativa privata o in aste successive, per conto ed a spese dell'aggiudicatario, ai sensi dell'art. 1515 cod. civ., soddisfacendosi sul futuro prezzo di vendita, salvo in ogni caso il diritto al pagamento dell'eventuale maggior credito e al risarcimento dei danni. Decorsi i termini di cui sopra senza il pieno adempimento dell'aggiudicatario, la Cambi sarà comunque esonerata da ogni responsabilità nei confronti dell'aggiudicatario in caso di perdita, danni o furti (totali o parziali) del lotto aggiudicato successivi ai predetti termini, rinunciando sin d'ora l'aggiudicatario a qualunque diritto e pretesa verso Cambi. In ogni caso Cambi avrà diritto al pagamento da parte dell'aggiudicatario, per ogni singolo lotto, dei relativi diritti di custodia, oltre a eventuali rimborsi di spese per trasporto e magazzino, come da tariffario a disposizione dei richiedenti.

**15** Ciascun acquirente sarà tenuto, per i lotti sottoposti al procedimento di dichiarazione di interesse culturale (c.d. "notifica") ex artt. 13 e ss. D.Lgs. n. 42/2004 (Codice dei Beni Culturali) o al regime cautelare conseguente all'avvio del procedimento di "notifica" (artt. 14 e ss. D.Lgs. n. 42/04), all'osservanza di tutte le disposizioni di cui al Codice dei Beni Culturali e di ogni altra normativa applicabile anche in materia doganale, valutaria e tributaria. È esclusivo onere dell'acquirente verificare le eventuali restrizioni alla circolazione (anche interna) e/o all'esportazione dei lotti aggiudicati, ovvero le eventuali licenze/ attestati richiesti dalla legge o titoli equipollenti (emessi o da emettere), con espresso esonero di ogni eventuale obbligo e/o responsabilità in capo a Cambi.

Cambi comunicherà gli eventuali lotti in regime di temporanea importazione sul territorio italiano da parte di un venditore estero.

In caso di esercizio del diritto di prelazione ai sensi degli artt. 60 e ss., D.Lgs. n. 42/2004, oppure di acquisto coattivo ai sensi dell'art. 70 della stessa legge, l'aggiudicatario non potrà pretendere alcunché, a qualunque titolo, da Cambi e/o dal venditore.

In caso di acquisto coattivo ai sensi dell'art. 70 D.Lgs. n. 42/2004, resterà comunque fermo e impregiudicato il diritto della Casa d'Aste di ottenere il pagamento dei diritti di asta da parte dell'aggiudicatario.

Taluni lotti potrebbero essere stati già oggetto di dichiarazione di interesse culturale da parte del Ministero dei beni e delle attività culturali e del turismo ai sensi dell'art. 13 del Codice dei Beni Culturali. In tal caso - o nel caso in cui in relazione ai lotti sia stato avviato il procedimento di dichiarazione di interesse culturale ai sensi dell'art. 14 del Codice dei Beni Culturali - Cambi ne darà comunicazione in catalogo e/o mediante un annuncio del Direttore della vendita prima che i lotti in questione siano offerti in vendita. Nel caso in cui i lotti siano stati oggetto di dichiarazione di interesse culturale o di avvio del procedimento di dichiarazione di interesse culturale precedentemente alla aggiudicazione, il venditore provvederà a denunciarne la vendita al Ministero competente ex art. 59 Codice dei Beni Culturali. La vendita dei lotti, in caso di beni "notificati", sarà sospensivamente condizionata al mancato esercizio da parte del Ministero competente del diritto di prelazione nel termine di legge (sessanta giorni dalla data di ricezione della denuncia, ovvero nel termine maggiore di centottanta giorni di cui all'art. 61 comma 1 del Codice dei Beni Culturali). In pendenza del termine per l'esercizio della prelazione i lotti non potranno essere consegnati all'acquirente in base a quanto stabilito dall'art. 61 del Codice dei Beni Culturali. In ogni caso, resta inteso che l'eventuale dichiarazione di interesse culturale (o anche solo l'avvio del relativo procedimento) che dovesse intervenire successivamente al momento della aggiudicazione non potrà inficiare o invalidare l'aggiudicazione, né l'obbligo di pagamento in favore di Cambi, né in generale la compravendita dei lotti aggiudicati.

La spedizione dei lotti all'estero è subordinata all'ottenimento di un attestato di libera circolazione o di una dichiarazione di valore (cd. DVAL), sulla base del Codice dei Beni Culturali e successive disposizioni, ove applicabile. L'ottenimento dei documenti necessari per l'esportazione dei lotti è di responsabilità esclusiva dell'acquirente. In ogni caso Cambi non sarà ritenuta responsabile in merito a qualunque sorta

di problematica inerente la procedura di esportazione, incluso il ritardo o il diniego dell'ottenimento della documentazione necessaria per l'esportazione dei Lotti, i cui tempi e valutazioni dipendono esclusivamente dall'Ufficio Esportazione competente.

La Cambi non assume alcuna responsabilità nei confronti dell'acquirente in ordine ad eventuali restrizioni all'esportazione dei lotti aggiudicati, né in ordine ad eventuali procedure, licenze o attestati che lo stesso debba ottenere in base alla legislazione italiana.

**16** I clienti si impegnano a fornire copia del proprio documento di identità e tutte le informazioni necessarie ed aggiornate per consentire alla Cambi di adempiere agli obblighi di adeguata verifica della clientela, ai sensi e per gli effetti dell'art. 22 D. Lgs n. 231/2007 (Decreto Antiriciclaggio). Il perfezionamento delle operazioni sarà subordinato al rilascio da parte dei clienti delle informazioni richieste per l'adempimento dei suddetti obblighi. Come previsto dall'art. 42 D. Lgs n. 231/07, pertanto, la Cambi si riserva la facoltà di astenersi e non concludere l'operazione nel caso di impossibilità oggettiva di effettuare l'adeguata verifica della clientela.

**17** Per ogni lotto contenente materiali appartenenti a specie protette come, ad esempio, corallo, avorio, tartaruga, coccodrillo, ossi di balena, corni di rinoceronte, etc., è necessaria una licenza di esportazione CITES rilasciata dal Ministero dell'Ambiente e della Tutela del Territorio. Si invitano i potenziali acquirenti ad informarsi presso il Paese di destinazione sulle leggi che regolano tali importazioni.

**18** Il diritto di seguito verrà posto a carico del venditore ai sensi dell'art. 152 della L. 22.04.1941 n. 633, come sostituito dall'art. 10 del D.Lgs. 13.02.2006 n. 118, ove applicabili.

**19** I valori di stima indicati nel catalogo sono espressi in euro e costituiscono una mera indicazione e non possono determinare alcun affidamento negli offerenti e negli aggiudicatari. Tali valori possono essere uguali, superiori o inferiori ai prezzi di riserva dei lotti concordati con i venditori.

**20** Le presenti Condizioni di Vendita sono regolate dalla legge italiana e sono integralmente accettate, senza alcuna riserva, da tutti i soggetti partecipanti alla vendita all'asta (anche da remoto, via telefono, via internet, mediante applicazioni). In caso di traduzione in altra lingua delle Condizioni di Vendita, prevarranno e resteranno valide e vincolanti le Condizioni di Vendita nel testo in lingua italiana. Per qualsiasi controversia relativa all'attività di vendita all'asta presso la Cambi è stabilita la competenza esclusiva del Foro di Genova, ogni altro Foro escluso.

**21** I dati forniti da coloro che parteciperanno all'asta sono trattati in conformità alla vigente normativa sulla tutela della riservatezza dei dati personali (c.d. Privacy), come da apposita informativa rilasciata da Cambi. Ai sensi dell'art. 13 del regolamento UE 679/2016 (GDPR), la Cambi, nella sua qualità di titolare del trattamento, informa che i dati forniti verranno utilizzati, con mezzi cartacei ed elettronici, per poter dare piena ed integrale esecuzione agli obblighi contrattuali tra le parti, ai contratti di compravendita stipulati dalla stessa società, nonché per il perseguimento di ogni altro servizio inerente l'oggetto sociale della Cambi. Per dare esecuzione ai contratti il conferimento dei dati è obbligatorio, mentre per altre finalità è facoltativo e sarà richiesto con opportune modalità. Per prendere visione dell'informativa estesa si faccia riferimento alla privacy policy sul sito web [www.cambiaste.com](http://www.cambiaste.com).

La registrazione alle aste consente alla Cambi - salvo rinuncia degli interessati - di inviare i cataloghi delle aste successive ed altro materiale informativo relativo all'attività della stessa.

**22** Qualsiasi comunicazione inerente alla vendita dovrà essere effettuata mediante posta elettronica certificata oppure lettera raccomandata A.R. indirizzata alla: Cambi Casa d'Aste S.r.l. a socio unico

**Castello Mackenzie  
Mura di S. Bartolomeo n. 16  
16122, Genova**





