



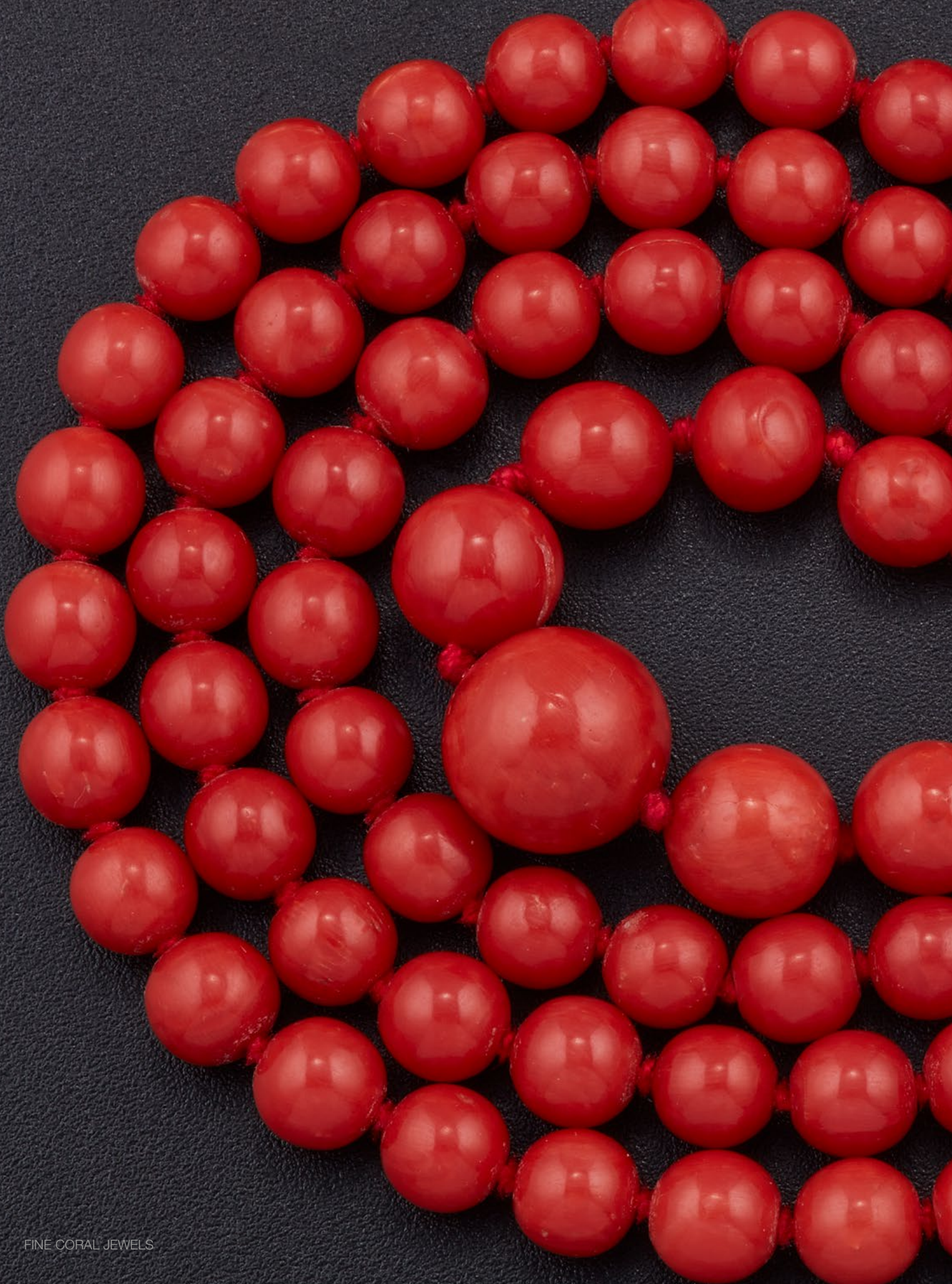
Fine Coral Jewels

Milano 25 Maggio 2021

CAMBI



S. GARRARD & Co
Goldsmiths & Jewellers
70
25, BAY





Fine Coral Jewels

MARTEDÌ 25 MAGGIO 2021

SPRING JEWELS - ore 10.30 - Lotti 1 - 234
FINE CORAL JEWELS - ore 15.00 - Lotti 301 - 510

MERCOLEDÌ 26 MAGGIO 2021

FINE JEWELS - ore 14.00 - Lotti 511 - 750

TUESDAY 25 MAY 2021

SPRING JEWELS - h 10.30 am - Lots 1 - 234
FINE CORAL JEWELS - h 3.00 pm - Lots 301 - 510

WEDNESDAY 26 MAY 2021

FINE JEWELS - h 02.00 pm - Lots 511 - 750

Asta 630 - Auction 630

ESPOSIZIONE - VIEWING

MILANO

via San Marco 22

In conseguenza al **DL 22 aprile 2021**
non sarà possibile garantire la presenza in sala.
È sempre consigliato partecipare via web, telefono
e offerta scritta.

*The presence in the auction room won't be
guaranteed due to the **DL 22 April 2021**.
Participation via web, telephone or written offer is
recommended.*

I lotti potranno essere visionati, previo appuntamento,
nei giorni:

venerdì 21, sabato 22, domenica 23 e lunedì 24
Dalle 10.00 alle 13.00 e dalle 14:00 alle 18:00

Per fissare un appuntamento scrivere a:
gioielli@cambiaste.com
o telefonare al numero:
+39 334 8155135 oppure +39 351 6049117

Viewings are by appointment only:
Friday 21, Saturday 22, Sunday 23 and Monday 24
From 10 am to 1 pm and from 2 pm to 6 pm

To schedule an appointment, please contact:
gioielli@cambiaste.com
or call:
+39 351 6049117

CAMBI LIVE

In questa vendita sarà possibile partecipare in
diretta tramite il servizio Cambi Live su:

*In this sale is possible to participate directly
through Cambi Live service at:*

www.cambiaste.com

INFORMAZIONI PER QUESTA VENDITA

ESPERTO DI DIPARTIMENTO
TITTI CURZIO

ASSISTENTI:
ANNA ROSBOCH
ROSINA FERRARESE

CONDITION REPORT

Lo stato di conservazione dei lotti non è indicato in catalogo; chi non potesse prendere visione diretta delle opere è invitato a richiedere un condition report all'indirizzo e-mail:

conditions@cambiaste.com

The state of conservation of the lots is not specified in the catalog. Who cannot personally examine the objects can request a condition report by e-mail:

conditions@cambiaste.com

OFFERTE

Le persone impossibilitate a presenziare alla vendita possono concorrere all'asta tramite offerta scritta o telefonica che deve pervenire almeno 5 ore lavorative prima dell'asta all'indirizzo e-mail:

offerte@cambiaste.com

Clients who cannot attend the auction in person may participate by absentee or telephone bid to be received at least 5 working hours prior to the sale by e-mail at:

bids@cambiaste.com

DIPARTIMENTI

DIREZIONE

Presidente



Matteo Cambi
matteo@cambiaste.com

CEO



Sebastian Cambi
sebastian@cambiaste.com

Direttore



Giulio Cambi
giulio@cambiaste.com

ARTE ANTICA

Argenti



Carlo Peruzzo
c.peruzzo@cambiaste.com

Arte Orientale



Dario Mottola
d.mottola@cambiaste.com

Dipinti del XIX-XX secolo



Tiziano Panconi
t.panconi@cambiaste.com

Dipinti e Disegni Antichi



Gianni Minozzi
g.minozzi@cambiaste.com

Filatelia



Alessandro Arseni
a.arseni@cambiaste.com

Libri e Stampe Antiche



Gianni Rossi
g.rossi@cambiaste.com

Maioliche e Porcellane



Enrico Caviglia
e.caviglia@cambiaste.com

Mobili e Arredi



Giulio Cambi
arredi@cambiaste.com

Numismatica



Paolo Giovanni Crippa
p.crippa@cambiaste.com

Scultura e Oggetti d'Arte



Carlo Peruzzo
c.peruzzo@cambiaste.com

Tappeti Antichi



Giovanna Maragliano
g.maragliano@cambiaste.com

SEDI

GENOVA

Castello Mackenzie
Mura di S. Bartolomeo 16 - 16122 Genova
Tel. +39 010 8395029
Fax +39 010 879482
genova@cambiaste.com

MILANO

Via San Marco 22 - 20121 Milano
Tel. +39 02 36590462
Fax +39 02 87240060
milano@cambiaste.com

ROMA

Via Margutta 1A - 00187 Roma
Tel. +39 06 95215310
roma@cambiaste.com

RAPPRESENTANZE

TORINO

Via Giolitti 1
Titti Curzio - Tel. 011 855641
torino@cambiaste.com

VENEZIA

San Marco 3188/A
Gianni Rossi - Tel. 339 7271701
g.rossi@cambiaste.com

LUGANO

Via Dei Solari 4, 6900
Lorenzo Bianchini - Tel. +41 765442903
l.bianchini@cambiaste.com

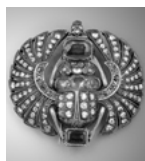
LUXURY

Auto d'Epoca



Claudio Rava
motori@cambiaste.com

Gioielli



Titti Curzio
t.curzio@cambiaste.com

Orologi da Polso



Assistente: Barbara Galbiati
orologi@cambiaste.com

Vini e Distillati



Luca Martini
l.martini@cambiaste.com

ARTE DEL XX SECOLO

Arte Moderna e Contemporanea



Michela Scotti
m.scotti@cambiaste.com



Daniele Palazzoli
d.palazzoli@cambiaste.com

Arti Decorative del XX secolo



Marco Arosio
m.ariosio@cambiaste.com

Fotografia



Chico Schoen
c.schoen@cambiaste.com

Design



Piermaria Scagiola
p.scagiola@cambiaste.com



Walter Mondavilli
w.mondavilli@cambiaste.com



Sirio Candeloro
s.candeloro@cambiaste.com

Manifesti e Fumetti



Sergio Pignatone
s.pignatone@cambiaste.com

Mirabilia - Storia Naturale



Iacopo Briano
i.briano@cambiaste.com



CORALLO MEDITERRANEO:

raccolto nel bacino del Mediterraneo dai 30/40 metri fino a 150/200. Colore dall'arancio al rosso scuro. Colore uniforme e pasta compatta. Utilizzato per collane, cabochon, gocce, pendenti ecc.

SATSUMA (o Momo o Cerasuolo):

raccolto dal Giappone alle Filippine a 200/ 300 metri. Colore dal rosa carico al rosso vivo. Colore non uniforme, non sono rari rami il cui colore parte dal rosso per arrivare al bianco; tutto il cespo dei rami è percorso da una venatura bianca detta "anima". Adattissimo a essere inciso, viene utilizzato per statue, fiori, cabochon, bottoni, mandorle, gocce, tutti di notevoli dimensioni date le misure molto grandi dei rami.

BOKÈ (o Pelle d'angelo):

raccolto in Giappone a 200/300 metri. Colore rosa intenso compatto. Ha la stessa pasta del corallo Satsuma, e pure l'anima di calcare bianco. Quando il rosa è compatto, senza macchie, siamo di fronte al pezzo raro. Dal momento che se ne trova pochissimo l'utilizzo è razionalizzato al massimo, soprattutto per anelli e orecchini. E' in assoluto il corallo più pregiato.

MISS (o Misu):

raccolto dal Giappone alle Filippine a 200/300 metri. Colore bianco, bianco rosato, rosa pallido. Spesso viene confuso con il "Pelle d'angelo". Molto adatto ad essere lavorato "liscio", viene utilizzato per perline e cabochon dal bel colore rosa pallido.

AKA (o Moro o Sangue di bue):

raccolto in Giappone a 200/300 metri. Colore dal rosso vivo al rosso scuro. Estremamente vitreo e molto difettoso. Ma, se si riesce a fare un pezzo senza imperfezioni, è di una bellezza unica. E' uno dei coralli più rossi e più cari esistenti. A causa dei difetti si riescono a fare a malapena dei cabochon, se si riesce ad ottenere sfere dello stesso colore la collana che ne deriva è di certo un capolavoro.

DEEP SEA:

raccolto alle Hawaii a 1000/2000 metri. Tutte le tonalità, dal rosa pallido al rosso chiaro. Particolarmente vitreo, molto brillante. Prima della sua scoperta si riteneva impossibile che il corallo potesse vivere a tali profondità. Come tutti i coralli del Pacifico, man mano che i rami si fanno grandi si perde l'omogeneità dei colori. E' quindi impossibile avere un pallino o un cabochon omogeneo di colore al di là dei 10mm. Essendo molto vitreo presenta spesso spaccature. Utilizzato in tutti i modi.

SCIACCA:

raccolto nel mare di Sciacca. Colore arancio, dal chiaro allo scuro. Dal 1875 alla fine del secolo furono trovati, fuori Sciacca, tre giacimenti che fornirono tonnellate e tonnellate di corallo subfossile, databile ad alcuni milioni di anni fa. Fu lavorato per farne pallini, bottoni, spole, cannette.

302
COLLANA CON CORALLI
montatura in oro giallo 750/1000. Firmata G. Sacco

Coral and gold necklace. Signed G. Sacco

Euro 1.000 - 1.300

302

301
SPILLA A SOGGETTO FLOREALE CON
CORALLO INCISO

montatura in oro giallo 750/1000. Danni

Carved coral and gold brooch

Euro 400 - 500

301



303

303
COLLANA SCALARE A TRE FILI DI CORALLO

fermezza in oro giallo 750/1000 con rubino e zaffiro

Coral necklace, composed of three graduated rows of faceted cylindrical coral beads. Gold, ruby and sapphire clasp

Euro 2.000 - 2.600

304
ORECCHINI CON CORALLO, DIAMANTI E PICCOLE PERLE

montatura in oro giallo 750/1000

Pair of coral, diamond and pearl earrings

Euro 400 - 600



304

307



306



305

305
COLLANA CON BOULES DI
CORALLO A SCALARE

fermezza in argento 925

Coral and silver necklace

Euro 500 - 700

306
COLLANA CON BOULES DI CORALLO A SCALARE

fermezza in oro giallo 750/1000

Coral and gold necklace

Euro 600 - 800

307
COLLANA IN CORALLO

fermezza in oro a basso titolo

Coral necklace

Euro 800 - 900

FINE CORAL JEWELS



309



308

308
ORECCHINI CON CORALLO
montatura in oro giallo 750/1000

Pair of coral and gold earrings

Euro 300 - 500

309
COLLANA CON ELEMENTI SFACCETTATI DI CORALLO A SCALARE

fermezza in oro giallo 750/1000

Coral and gold necklace

Euro 2.000 - 2.500



310

310
ANELLO CON SIGILLO SU DIASPRO SANGUIGNO
montatura in oro giallo 750/1000

Bloodstone and gold signet ring

Euro 500 - 700



311

311
COLLANA IN CORALLO ARANCIATO 30
FILI E FERMEZZA A FORMA DI FIORE

montatura in oro giallo 750/1000

Multi-strand coral necklace with carved coral clasp

Euro 1.800 - 2.200

312

312
PORTASIGARETTE

oro giallo 750/1000 ed onice

Gold and onix cigarette case

Euro 4.500 - 5.500



313
BRACCIALE "SERPENTE" CON GRANATI E DIAMANTI

montatura in oro giallo 750/1000

Garnet, diamond and gold bracelet

Euro 2.000 - 2.500



313



314

314
SAUTOIR A PIÙ FILI, COMPOSTO DA MICRO CORALLI
CON DUE FERMEZZE DI CORALLO INTAGLIATO

divisibile in due collane. Fermezze in oro giallo 750/1000

Multi-strand coral necklace with a two carved coral clasp

Euro 1.300 - 1.500

315
COLLANA A PIÙ FILI IN CORALLO

fermezza in oro giallo 750/1000 e corallo inciso

Multi-strand coral necklace

Euro 1.500 - 1.800



315



316

316
COLLANA CON DISCHI DI CORALLO A SCALARE

fermezza in argento 925

Coral and silver necklace

Euro 400 - 600



318/2

317

319
LOTTO COMPOSTO DA UNA COLLANA DI CORALLO ED UNA SPILLA

montature in oro giallo 750/1000 ed argento

Coral and silver necklace and coral and gold brooch

Euro 700 - 1.000

317
SPILLA "MASCHERA" CON ZAFFIRI, DIAMANTI E CORALLO

montatura in oro giallo 750/1000

Sapphire, diamond, coral and gold brooch

Euro 1.000 - 1.500

320
MARIO BUCCELLATI. COLLANA CON BOULES DI CORALLO A SCALARE

fermezza in oro giallo 750/1000 e diamante

Coral, gold and diamond necklace. Signed Mario Buccellati

Euro 2.000 - 3.000

318
DUE COLLANE IN CORALLO

una con fermezza in oro giallo 750/1000

Two coral necklaces

Euro 200 - 300

321
SAUTOIRE CON BOULES IN CORALLO

montatura in oro giallo 750/1000. Fermezza in corallo inciso

Coral and gold necklace

Euro 4.000 - 5.000



319/2



320

321





322

322
ANELLO CON CORALLO E DIAMANTI

montatura in oro giallo 750/1000

Coral, diamond and gold ring

Euro 900 - 1.100

323

323
COLLANA COMPOSTA DA SETTE FILI DI CORALLO A SCALARE

fermezza placcata oro

Coral necklace

Euro 1.300 - 1.800

324

324
ORECCHINI CON CORALLO

montatura in oro giallo 750/1000

Pair of coral and gold earrings

Euro 300 - 500



325

325
SPILLA CON CORALLO

montatura in oro giallo 750/1000

Coral and gold brooch

Euro 1.300 - 1.500



326/2



326
DEMI-PARURE COMPOSTA DA UN PAIO DI ORECCHINI
ED UN PENDENTE IN CORALLO CON DIAMANTI

montature in oro giallo 750/1000

Coral and diamond demi-parure

Euro 1.600 - 2.000

327
BRACCIALE RIGIDO CON CORALLO E PERLINE

montato in oro giallo 750/1000

Coral and pearl bangle

Euro 1.000 - 1.200



327



329



328

328
ANELLO CON CORALLO TAGLIO CABOCHON
montatura in oro giallo 750/1000

Coral and gold ring

Euro 500 - 600



330/2



329
COLLANA A PIÙ FILI CON MICROCORALLI
fermezza in oro giallo 750/1000

Multi-strand of coral beads necklace

Euro 1.800 - 2.200

330
DEMI-PARURE COMPOSTA DA SPILLA ED
ORECCHINI PENDENTI IN CORALLO
montatura in oro giallo 750/1000 ed argento

Coral, gold and silver demi-parure

Euro 1.200 - 1.500



331

331
ORECCHINI CON CORALLO
montatura in oro giallo 750/1000

Pair of coral and gold earrings

Euro 500 - 700



332

332
COLLANA LUNGA CON BOULES DI CORALLO A SCALARE
fermezza in oro a basso titolo

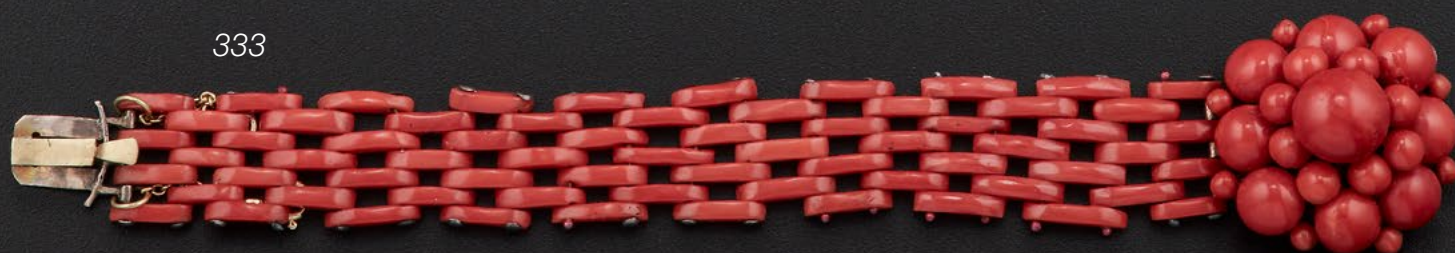
Coral and low karat gold necklace

Euro 2.000 - 3.000

333
BRACCIALE IN CORALLO
montatura in oro giallo 750/1000 e argento

Coral, gold and silver bracelet

Euro 1.500 - 2.000



333



334/2

334
DEMI-PARURE COMPOSTA DA
ORECCHINI E SPILLA IN CORALLO

montature in argento. Astuccio originale

Coral and silver demi-parure. Fitted case

Euro 800 - 1.000

335
ORECCHINI PENDENTI CON CORALLI INCISI

montatura in oro a basso titolo

Pair of carved coral and low karat gold earrings

Euro 1.000 - 1.200



335

336
BRACCIALE TRASFORMABILE IN CHOKER:
CORALLO INCISO

montatura in oro giallo 750/1000. Astuccio originale

Carved coral and gold bracelet/choker. Fitted case

Euro 4.000 - 5.000

336





337/4

337
 LOTTO COMPOSTO DA DUE PICCOLE ANFORE IN CORALLO
 E DUE CAMMEI IN CORALLO A SOGGETTO FLOREALE

Lot of carved coral

Euro 500 - 600

338
 SPILLA IN CORALLO A SOGGETTO FLOREALE

montatura in oro giallo 750/1000. Danni

Coral brooch

Euro 350 - 450

339
 ORECCHINI CON CORALLO ROSSO E PICCOLE PERLE A CONTORNO

montatura in oro a basso titolo ed oro 750/1000

Pair of coral and pearl earrings

Euro 200 - 300



339



338





340
PICCOLA TIARA IN CORALLO

Astuccio originale

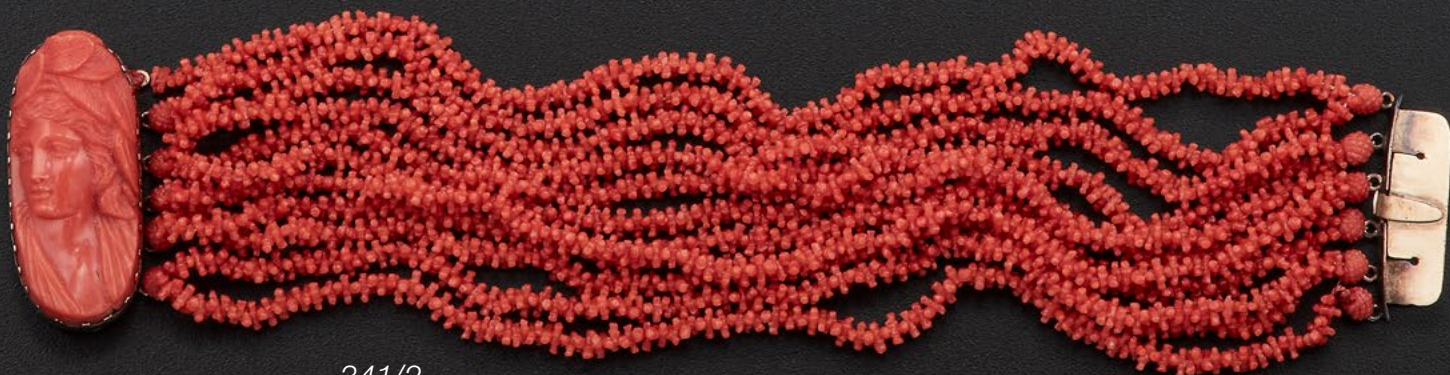
Coral tiara. Fitted case

Euro 1.300 - 1.800

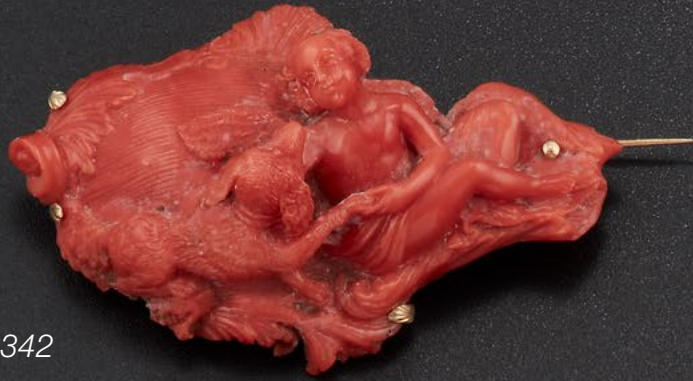
341
DEMI-PARURE COMPOSTA DA GIROCOLLO E BRACCIALE
CON FILI DI CORALLO E CAMMEI DI CORALLO

Coral demi-parure

Euro 3.500 - 4.500



341/2



342

342
SPILLA IN CORALLO INCISO
montatura in oro giallo 750/1000

Carved coral brooch

Euro 2.000 - 3.000



343

343
SPILLA IN CORALLO INCISO
montatura in oro giallo 750/1000

Carved coral brooch

Euro 1.500 - 2.000

344
SPILLA IN CORALLO INCISO
montatura in oro giallo 750/1000

Carved coral brooch

Euro 2.000 - 2.500



344

345
SPILLA IN CORALLO RAFFIGURANTE UN PUTTINO
montatura in oro giallo 750/1000

Coral and gold brooch

Euro 1.500 - 1.700



345

346
SPILLA "SATIRO" IN CORALLO INCISO
montatura in oro giallo 750/1000

Carved coral and gold brooch

Euro 2.500 - 3.500



346

347
PETTINE CON CINQUE BOULES IN CORALLO
montatura in argento

Coral and silver comb

Euro 800 - 1.000



347



348

348
 PARURE COMPOSTA DA BRACCIALE, ORECCHINI
 ED UNA SPILLA, MOSAICO IN PIETRA DURA

montature in oro giallo 750/1000. Astuccio originale

Mosaic parure. Fitted case

Euro 3.000 - 4.000



349

349
 ORECCHINI PENDENTI CON MICROMOSAICI

montatura in oro a basso titolo. Lievi danni

Pair of low karat gold and micromosaic earrings

Euro 400 - 600



350

350
SPILLA CAMMEO SU AGATA
montatura in oro giallo 750/1000 con piccole perle
Agate cameo brooch
Euro 700 - 800



351

351
SPILLA CON CAMMEO
montatura in oro giallo 750/1000
Gold cameo brooch
Euro 700 - 800



352

352
SPILLA CON CAMMEO
montatura in oro basso titolo
Cameo brooch
Euro 600 - 700



353

353
CAMMEO SU CONCHIGLIA
Shell cameo
Euro 400 - 500



354

356



354
PETTINE CON CORALLI
argento dorato

Coral and gold plated comb

Euro 700 - 800

355
LOTTO COMPOSTO DA UN PORTARITRATTI CON
MINIATURA ED UNA SPILLA CON INIZIALE

montature in oro giallo 750/1000 ed argento. Danni

Collection of jewels

Euro 800 - 1.000



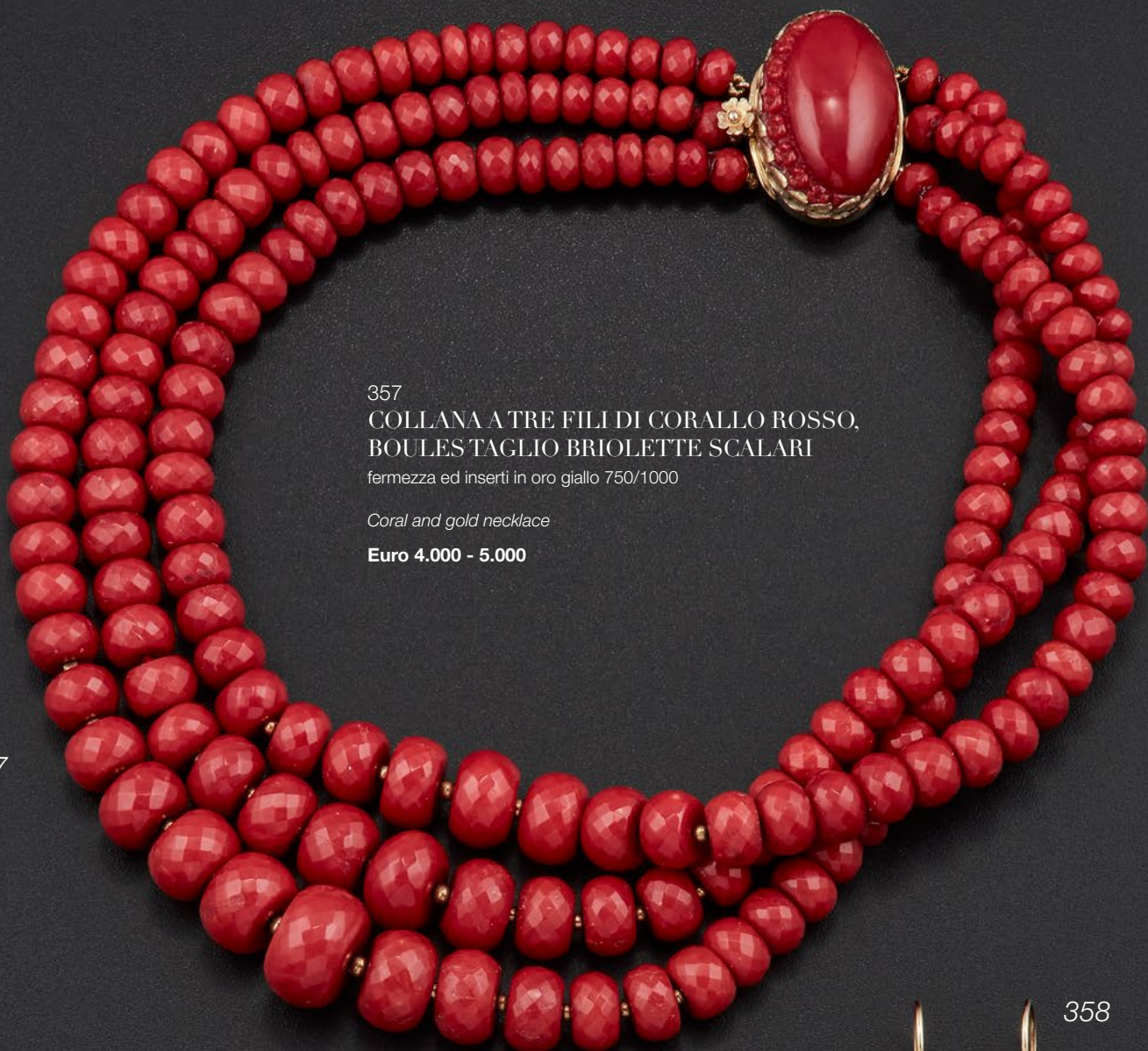
355/2

356
SPILLA CON PERIDOTO E DIAMANTI TAGLIO ROSETTA

montatura in oro giallo 750/1000. Astuccio originale

Peridot and rose-cut diamond brooch. Fitted case

Euro 400 - 600



357
COLLANA A TRE FILI DI CORALLO ROSSO,
BOULES TAGLIO BRIOLETTE SCALARI
fermezza ed inserti in oro giallo 750/1000

Coral and gold necklace

Euro 4.000 - 5.000

357



358

358
ORECCHINI CON CORALLO

montatura in oro giallo 750/1000

Pair of coral and gold earrings

Euro 500 - 700

359
BRACCIALE MARCHISIO

montatura in oro giallo 750/1000

Gold bracelet

Euro 2.000 - 2.500

359





360/18

360
GRUPPO DI CORALLI INTAGLIATI

Group of carved coral

Euro 200 - 300

361
CORALLO INCISO

Carved coral

Euro 100 - 200



361



363

362



362
ORECCHINI PENDENTI "ANGELI" CON CORALLO INCISO
 montatura in oro giallo 750/1000

Pair of carved coral and gold earrings

Euro 400 - 600

363
COLLANA IN CORALLO
 fermezza in oro giallo 750/1000 ed oro a basso titolo

Coral and gold necklace

Euro 600 - 800

364
SPILLA CON CORALLO
 montatura in oro a basso titolo

Coral and low karat gold brooch

Euro 250 - 350



364



365

365
IMPORTANTE COLLANA DI CORALLO CON BOULES DEGRADANTI

fermezza in oro bianco 750/1000 con pavé di diamanti

Important coral necklace. Designed as a row of graduated coral beads

Euro 30.000 - 35.000

366



366
BULGARI. ANELLO CON CORALLI, TURCHESI E DIAMANTI
montatura in oro 750/1000 e platino

Coral, turquoise, diamond gold and platinum ring. Signed Bulgari

Euro 4.000 - 5.000





367

367
COLLANA CON BOULES DI CORALLO E MURRINE

montatura in oro giallo 750/1000

Coral and "murrine" necklace

Euro 7.000 - 8.000



368

368
COLLANA A TRE FILI DI CORALLO A SCALARE
fermezza in oro giallo 750/1000

Three-strand of coral beads and gold necklace

Euro 2.500 - 3.000



369/2

369
DEMI-PARURE COMPOSTA DA COLLANA ED ORECCHINI IN GIADEITE
montatura in oro giallo 750/1000

Jadeite and gold demi-parure

Euro 500 - 700



370

370
FERMEZZA TRASFORMATA IN PENDENTE CON GIADEITE INCISA
montatura in oro giallo 750/1000

Carved jadeite and gold pendant

Euro 500 - 600

371
ORECCHINI CON GIADEITE INCISA, DIAMANTI E RUBINO

montatura in argento ed oro a basso titolo

Pair of carved jadeite, diamond, ruby, silver and low karat gold earrings

Euro 300 - 500

372
COLLANA E PENDENTE IN GIADEITE

montatura in oro giallo 750/1000

Jadeite and gold necklace

Euro 1.000 - 1.300

373
ANELLO CON GIADEITE E DIAMANTI

montatura in platino

Jadeite, diamond and platinum ring

Euro 800 - 1.000



371



373



372



374

374
COLLANA COMPOSTA DA TRE FILI DI GIADEITE
COLOR LAVANDA CON FERMEZZA INCISA

montatura in oro giallo 750/1000

Jadeite and gold necklace

Euro 1.800 - 2.000

375



375
PENDENTE IN GIADEITE INCISA CON
PICCOLI DIAMANTI

montatura in oro giallo 750/1000

Carved jadeite and diamond pendant

Euro 300 - 500



376

376
PENDENTE IN GIADEITE, RUBINI E DIAMANTI

montatura in oro giallo 750/1000

Jadeite, ruby and diamond pendant

Euro 1.300 - 1.500



377

377
BRACCIALE CON SMERALDI E SMALTI POLICROMI

montatura in oro giallo 750/1000

Emerald, enamel and gold bracelet

Euro 2.000 - 3.000



378

378
BRACCIALE CON MALACHITE

montatura in oro giallo 750/1000. Molti danni

Malachite and gold bracelet

Euro 1.200 - 1.500



379
COLLANA CON TURCHESE E DIAMANTI

montatura in oro giallo 750/1000

Turquoise and diamond necklace

Euro 3.500 - 4.500

380
DEMI-PARURE COMPOSTA DA SPILLA ED
ORECCHINI CON TURCHESI E DIAMANTI

montature in oro giallo 750/1000

Gold, diamond and turquoise demi-parure

Euro 2.000 - 2.500

379

380/2





381



382/2



381
ANELLO CON TURCHESE E DIAMANTI

montatura in oro giallo 750/1000

Turquoise and diamond ring

Euro 1.800 - 2.000

383



382
BRACCIALE CON TURCHESI E PICCOLI DIAMANTI
ED ANELLO CON TURCHESE E PICCOLE PERLE

montature in oro giallo 750/1000

Turquoise , diamond and pearl bracelet and ring

Euro 1.800 - 2.200

384



383
SPILLA CON TURCHESE INCISO E DIAMANTI

montatura in oro giallo 750/1000

Carved turquoise and diamond brooch

Euro 700 - 900

384
ANELLO CON TURCHESE E PERLE A CONTORNO

montatura in oro giallo 750/1000

Turquoise and pearl ring

Euro 400 - 500



385

385
COLLANA CON BOULES DI LAPISLAZZULI

fermezza in oro giallo 750/1000 e turchese

Lapis lazuli necklace with turquoise clasp

Euro 1.000 - 1.200

386
SPILLA CON TURCHESI E DIAMANTI DI VECCHIO TAGLIO

montatura in oro giallo 750/1000 ed argento. Danni

Turquoise, diamond, gold and silver brooch

Euro 1.300 - 1.600



386



387/3

387
PARURE COMPOSTA DA ANELLO, ORECCHINI E
PENDENTE CON LAPISLAZZULI E DIAMANTI

montatura in oro giallo 750/1000

Lapis lazuli, diamond and gold parure

Euro 1.300 - 1.600

388
PARURE LARRY COMPOSTA DA BRACCIALE, ANELLO,
ORECCHINI E PENDENTE CON LAPISLAZZULI E DIAMANTI

montature in oro giallo 14Kt ed oro giallo 750/1000

Lapis-lazuli and diamond parure

Euro 1.500 - 2.000



388/4



389



390

391



389
PENDENTE "TOSON D'ORO" (CITAZIONE)

oro giallo 750/1000

Gold pendant

Euro 500 - 700

390
BRACCIALE CON TORMALINE MULTICOLOR

montatura in oro giallo 750/1000

Multicolor tourmaline and gold bracelet

Euro 2.000 - 2.500

391
PENDENTE CON CORALLO INCISO E DIAMANTI

montatura in oro giallo 750/1000

Coral, diamond and gold pendant

Euro 2.000 - 2.800

392



392
SPILLA "NODO" CON DIAMANTI
montatura in oro giallo 750/1000

Diamond and gold brooch

Euro 1.300 - 1.600

394



393



393
CATENA LAVORATA
montatura in oro giallo 750/1000

Gold necklace

Euro 2.000 - 3.000

394
ANELLO CON CORALLO TAGLIO CABOCHON
montatura in oro giallo 750/1000

Coral and diamond ring

Euro 800 - 900



395

395
LORGNETTE
oro giallo 750/1000

Gold lorgnette

Euro 400 - 600



396/2



396
COPPIA DI BOTTONI DA POLSO INCISI
montature in oro giallo 750/1000

Two pairs of gold cufflinks

Euro 500 - 600



397

397
PORTAPILLOLE CON SMALTI POLICROMI
oro giallo 750/1000

Enamel and gold pillbox

Euro 800 - 1.200

398
BRACCIALE CON CORALLO INCISO
montatura in oro giallo 750/1000

Coral and gold bracelet

Euro 800 - 1.000



398



399

399
SIMONE-ACHILLE LÉGER. TABACCHIERA
oro giallo 750/1000. Collezione Sotirio Bulgari

Gold snuff box. Simone-Achille Léger

Euro 2.500 - 3.500



401

401
CORNETTO IN CORALLO CON PERLA NATURALE
montatura in oro giallo 750/1000. Relazione di analisi R.A.G. Torino n. J21001mn

Coral and natural pearl pendant; accompanied by gemological report

Euro 800 - 1.000

402/2



402
**LOTTO COMPOSTO DA UN PICCOLO OROLOGIO DA TASCA CON
SMALTO E DIAMANTI ED UN PENDENTE CON SMALTO E DIAMANTI**
montature in oro giallo 750/1000 ed argento. Danni

Collection of jewels

Euro 1.000 - 1.200

402/2





403



404



403
GIROCOLLO CON DIAMANTI DIVECCHIO TAGLIO

montatura in platino. Astuccio originale firmato Musy padre e figli - Torino

Old-cut diamond and platinum necklace. Fitted case signed Musy padre e figli - Torino

Euro 2.500 - 3.500

404
PENDENTE "CUORE" CON DIAMANTI DIVECCHIO TAGLIO E ROSE D'OLANDA

montatura in oro bianco 750/1000

Old-cut diamond and gold pendant

Euro 2.500 - 3.000

405
SPILLA "ARPA" CON TURCHESE INCISO E DIAMANTI

montatura in argento

Turquoise, diamond and silver brooch

Euro 1.500 - 2.000

406
LORGNETTE
montatura in platino con piccole perle. Danni

Platinum and pearl lorgnette

Euro 1.000 - 1.500

406

405

407
PENDENTE/SPILLA CON TURCHESI,
PICCOLE PERLE E ROSETTE DI DIAMANTE

montatura in argento

Turquoise, pearl, diamond and silver peandant/brooch

Euro 800 - 1.000

407





408



409



410

411



408
ORECCHINI PENDENTI CON PICCOLE PERLE

montatura in oro a basso titolo

Pair of pearl and low karat gold earrings

Euro 800 - 1.000

409
SPILLA CON SMALTI POLICROMI

montatura in oro giallo 750/1000

Enamel and gold brooch

Euro 400 - 500

410
COLLANA CON SMALTI E PICCOLI PERLE

montatura in oro giallo 750/1000

Enamel, pearl and gold necklace

Euro 200 - 400

411
PENDENTE CON GRANDE SMERALDO E SEED PEARL

montatura in oro bianco 750/1000. Mancanze

Emerald, seed pearl and gold pendant

Euro 2.000 - 3.000



412/2



413

414



412
ANELLO E SPILLA CON DIAMANTI DI VECCHIO TAGLIO

montature in platino, oro giallo 750/1000 ed argento

Old-cut diamond and platinum ring and old-cut diamond, gold and silver brooch

Euro 2.500 - 3.500

413
SPILLA CON SMALTO BLU, PICCOLE PERLE E DIAMANTI

montatura in oro giallo 14Kt

Enamel, pearl, diamond and low karat golds brooch

Euro 400 - 600

414
SPILLA CON ROSE DI DIAMANTI

montatura in oro giallo 750/1000 ed argento

Rose-cut diamond, gold and silver brooch

Euro 200 - 300

415
PENDENTE ED ANELLO CON DIAMANTI DI VECCHIO TAGLIO

montature in oro bianco 750/1000. Rimaneggiati

Old-cut diamond pendant and ring

Euro 3.500 - 4.500



415/2



417

416
PARURE COMPOSTA DA GIROCOLLO, BRACCIALE
ED ORECCHINI CON DIAMANTI TAGLIO FLAT

montature in oro giallo 14Kt ed argento

Flat-cut diamond, low karat gold and silver parure

Euro 1.800 - 2.500

417
ANELLO CON DIAMANTE TAGLIO FLAT

montatura in oro giallo 750/1000 ed argento

Flat-cut diamond, gold and silver ring

Euro 800 - 1.000

416/3



FINE CORAL JEWELS



418

418
SPILLA CON AMETISTA E ROSETTE DI DIAMANTI

montatura in oro a basso titolo ed argento

Amethyst and rose-cut diamond brooch

Euro 600 - 800



419

419
PENDENTE CON ROSE D'OLANDA

montatura in oro giallo 750/1000. In stile

Rose-cut diamond and gold necklace

Euro 600 - 800



420

420
ANELLO CON SMERALDO E DIAMANTI D'VECCHIO TAGLIO

montatura in oro giallo ed oro bianco 750/1000

Emerald and diamond ring

Euro 500 - 700

421
BRACCIALE RIGIDO CON RUBINI BIRMANI E ROSETTE DI DIAMANTI

montatura in oro giallo 750/1000 ed argento

Ruby, rose-cut diamond, gold and silver bangle

Euro 600 - 800



421



422/24



422
 COLLEZIONE COMPOSTA DA 24 SPILLONI
 DA CRAVATTA. SCATOLA ORIGINALE

Collection of twenty four tie pins

Euro 1.500 - 2.000

423
 COLLEZIONE COMPOSTA DA SEI SET DI BOTTONI DA POLSO

montature in oro giallo ed oro bianco 750/1000 ed argento. Mancanze

Collection of six pairs of cufflinks

Euro 2.500 - 3.000

423/6

425/2



426

424

424
ORECCHINI CON CORALLO ROSA
montatura in oro giallo 750/1000

Pair of coral and gold earrings

Euro 200 - 300

425
LOTTO COMPOSTO DA DUE COLLANE IN CORALLO ROSA
fermezze in oro giallo 750/1000

Two coral necklaces

Euro 1.500 - 2.000



426
ANELLO IN CORALLO ROSA, LAPISLAZZULI E DIAMANTI
montatura in oro giallo ed oro bianco 750/1000

Coral, lapis lazuli and diamond ring

Euro 1.500 - 1.800

427
ANELLO CON CORALLO INCISO E PICCOLI DIAMANTI
montatura in oro giallo 750/1000

Carved coral and diamond ring

Euro 300 - 500

428

427

429



428
COLLANA COMPOSTA DA DUE FILI DI CORALLO ROSA
fermezza in oro a basso titolo con zaffiri sintetici

Coral and low karat gold necklace

Euro 1.300 - 1.800

429
ORECCHINI IN CORALLO ROSA,
LAPISLAZZULI E DIAMANTI

montatura in oro giallo ed oro bianco 750/1000

Pair of coral, lapis lazuli and diamond earrings

Euro 2.000 - 2.500



430

430
ORECCHINI PENDENTI CON PERLE COLTIVATE, DIAMANTI E CORALLI
montatura in oro bianco 750/1000

Pair of cultured pearl, diamond and coral earrings

Euro 1.000 - 1.500



432

431
SPILLA CON DIAMANTI DI VECCHIO TAGLIO
montatura in platino

Old-cut diamond and platinum brooch

Euro 2.000 - 2.500

432
SPILLA CON DIAMANTI TAGLIO NAVETTE E BRILLANTE
montatura in oro bianco 750/1000

Diamond and gold brooch

Euro 1.000 - 1.300

433
BRACCIALE CON DIAMANTI TAGLIO BRILLANTE E HUIT-HUIT
montatura in oro bianco 750/1000

Diamond and gold bracelet

Euro 1.500 - 2.500



431



433



435

434
ORECCHINI CON CORALLO ROSA E DIAMANTI
montatura in oro bianco 750/1000

Pair of coral and diamond earrings

Euro 1.000 - 1.500

435
COLLANA CON BOULES DI CORALLO
ROSA E PICCOLI DIAMANTI
montatura in oro bianco 750/1000

Coral and diamond necklace

Euro 800 - 1.000

434



436



436
ANELLO CON CORALLO ROSA TAGLIO CABOCHON E DIAMANTI
montatura in oro bianco 750/1000

Coral, diamond and gold ring

Euro 1.000 - 1.300

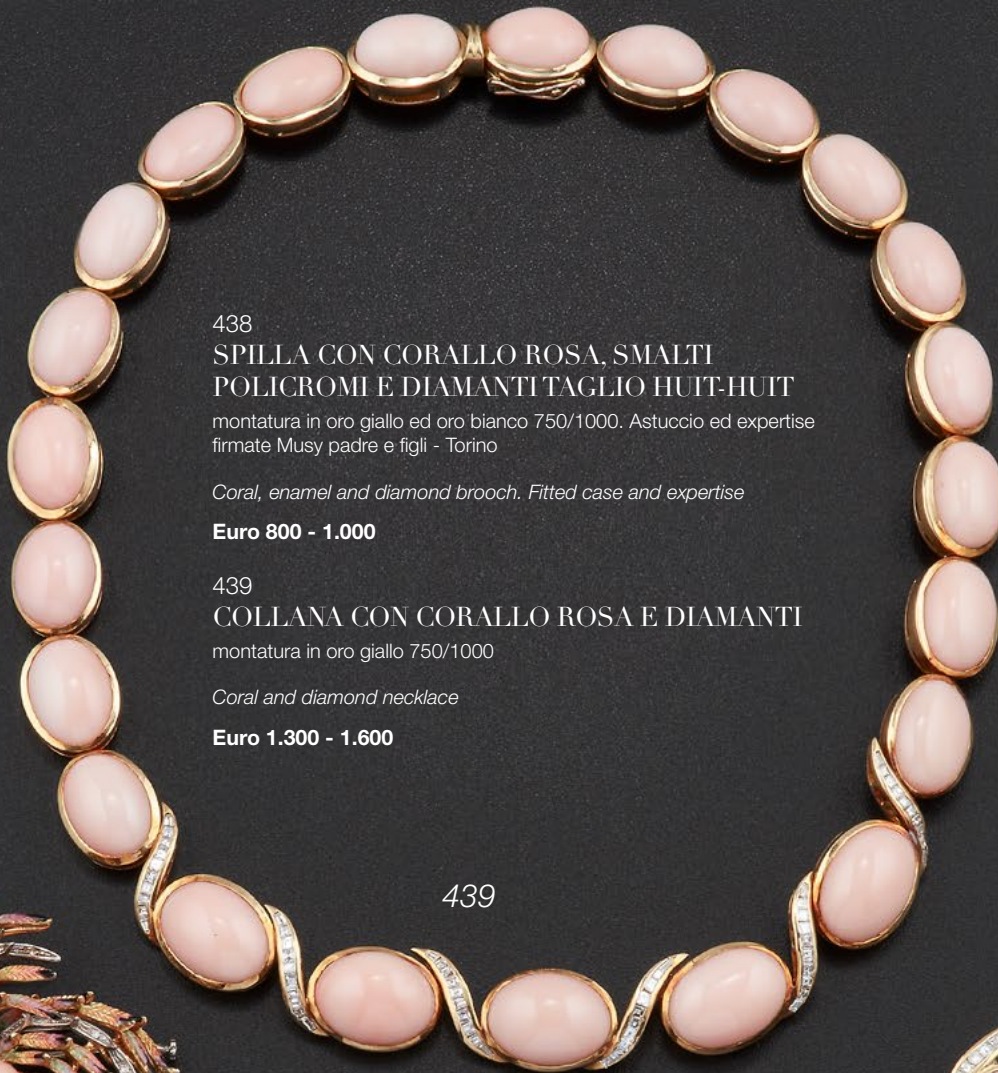
437
SPILLA "LEONE" CON CORALLO ROSA INCISO E DIAMANTI
montatura in oro bianco ed oro giallo 750/1000

Carved coral and diamond brooch

Euro 1.500 - 1.700



437



438
SPILLA CON CORALLO ROSA, SMALTI
POLICROMI E DIAMANTI TAGLIO HUIT-HUIT

montatura in oro giallo ed oro bianco 750/1000. Astuccio ed expertise firmate Musy padre e figli - Torino

Coral, enamel and diamond brooch. Fitted case and expertise

Euro 800 - 1.000

439
COLLANA CON CORALLO ROSA E DIAMANTI

montatura in oro giallo 750/1000

Coral and diamond necklace

Euro 1.300 - 1.600

438

439

440



440
ORECCHINI CON CORALLO ROSA E DIAMANTI

montatura in oro giallo 750/1000

Pair of coral and diamond earrings

Euro 500 - 700

441
ANELLO CON CORALLO ROSA E DIAMANTI

montatura in oro giallo 750/1000

Coral and diamond ring

Euro 1.500 - 1.800

442
ANELLO CON CORALLO ROSA

montatura in oro giallo 750/1000

Coral and gold ring

Euro 600 - 900





442



444



445



443

443
ANELLO CON CORALLO, DIAMANTI E ZAFFIRI
montatura in oro giallo 14Kt

Coral, diamond, sapphire and low karat gold ring

Euro 800 - 1.200

444
GIROCOLLO CON CORALLO ROSA E DIAMANTI
montatura in oro giallo 750/1000

Coral and diamond necklace

Euro 800 - 1.000

445
ORECCHINI PENDENTI CON CORALLO ROSA
montatura in oro giallo 750/1000

Pair of coral and gold earrings

Euro 350 - 450

446/2



446
DEMI-PARURE COMPOSTA DA COLLANA
ED ANELLO CON CORALLI E RUBINI

montature in oro giallo 750/1000

Coral, ruby and gold demi-parure

Euro 2.000 - 2.800

447
SPILLA CON CORALLO INCISO

montatura in oro giallo 750/1000

Carved coral and gold brooch

Euro 250 - 350

448/2



448
DUE CAMMEI RAFFIGURANTI LA DEA DIANA UNO IN
CORALLO ROSA CHIARO ED UNO IN CORALLO ROSA SCURO

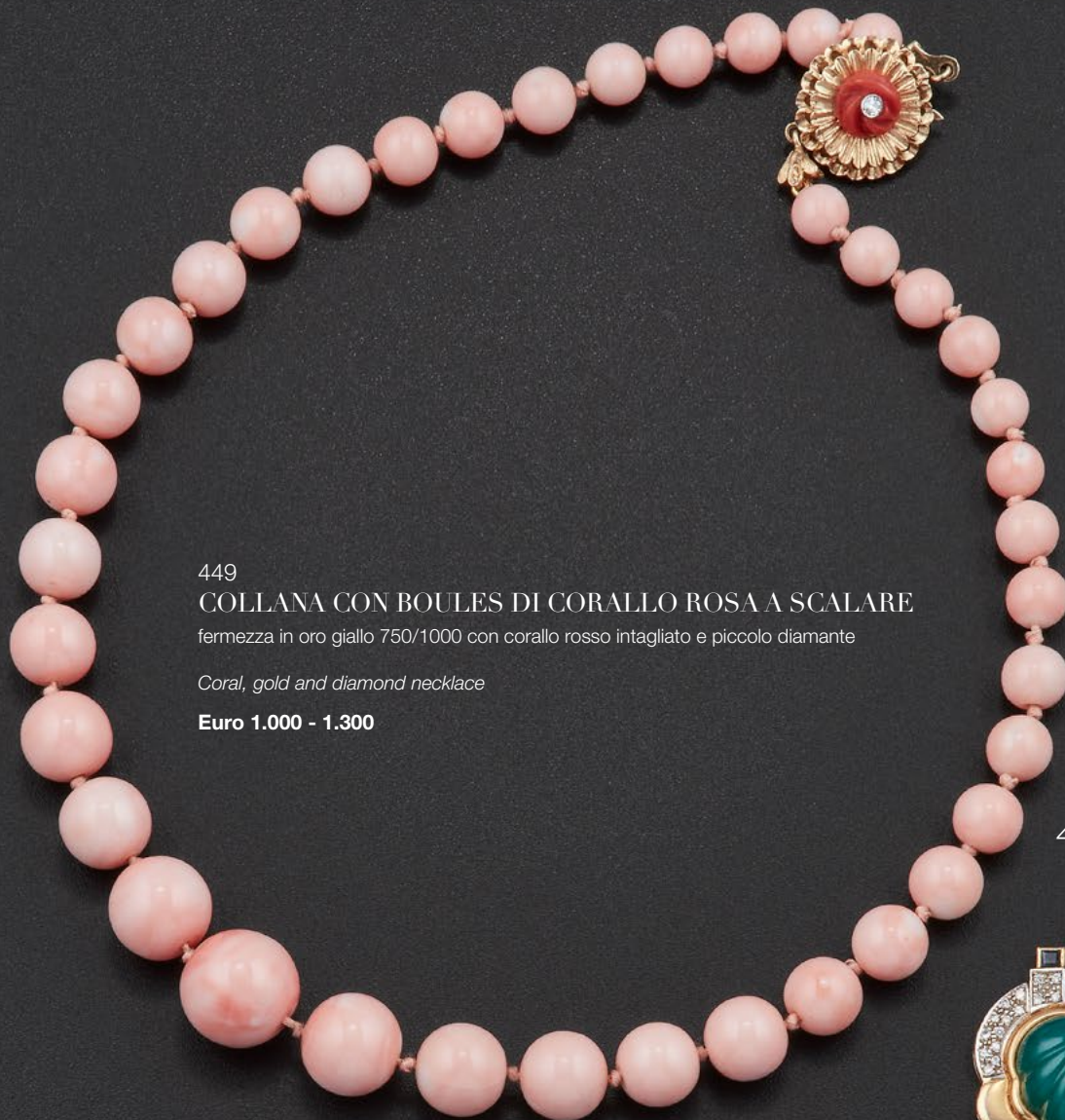
montatura in oro giallo 750/1000

Two coral cameos

Euro 1.200 - 1.400



447



449
COLLANA CON BOULES DI CORALLO ROSA A SCALARE
fermezza in oro giallo 750/1000 con corallo rosso intagliato e piccolo diamante

Coral, gold and diamond necklace

Euro 1.000 - 1.300

449



450
PENDENTE CON AGATA VERDE, CORALLO, PICCOLI
ZAFFIRI E DIAMANTI TAGLIO HUIT-HUIT

montatura in oro giallo 750/1000. In stile

Agate, coral, sapphire and diamond pendant

Euro 400 - 600

450

451
DEMI-PARURE COMPOSTA DA ORECCHINE E
BRACCIALE CON CORALLI ROSA E PICCOLI RUBINI

montature in oro giallo 750/1000. Mancanze

Coral, ruby and gold demi-parure

Euro 1.200 - 1.800



451/2



452



452
TIFFANY & CO. SCATOLA CON CORALLO INCISO

argento sterling 925, vermeil ed oro giallo 750/1000

Vermeil sterling silver and coral box. Signed Tiffany & Co.

Euro 1.500 - 2.000

453



453
ANELLO CON GIADEITE INCISA E DIAMANTI A CONTORNO

montatura in oro bianco 750/1000

Carved jadeite and diamond cluster ring

Euro 1.000 - 1.200

454

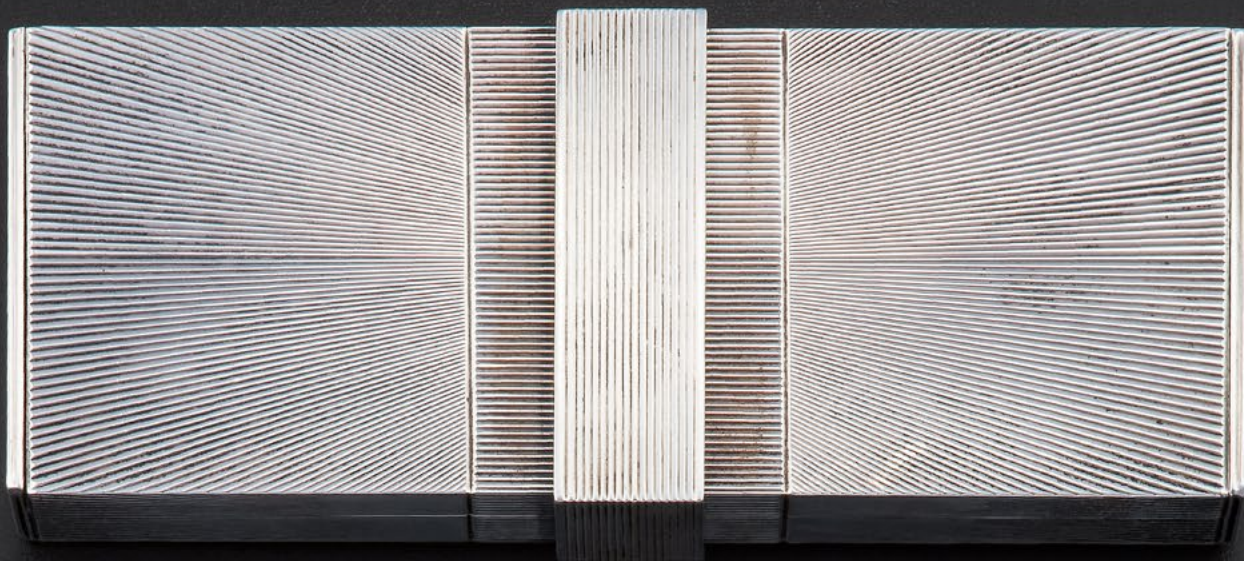


454
BRACCIALE RIGIDO CON CORALLO INCISO E DIAMANTI

montatura in oro giallo 750/1000

Coral, diamond and gold bangle

Euro 1.500 - 1.800



455

456



457



455
VAN CLEEF & ARPELS N.Y. 1474. MINAUDIÈRE
argento 925. Danni

Sterling silver minaudière. Signed and numbered. Van Cleef & Arpels N.Y. 1474

Euro 1.500 - 2.000

456
ORECCHINI "STELLA MARINA" CON CORALLO INCISO
montatura in oro giallo 750/1000

Pair of carved coral and gold earrings

Euro 400 - 500

457
ORECCHINI PENDENTI CON CORALLO, SMALTI POLICROMI, AGATA E PERLINE
montatura in oro giallo 750/1000

Pair of coral, enamel, agate and pearl earrings

Euro 600 - 800



459



460



458

458
BRACCIALE CON CORALLO E PICCOLI DIAMANTI
montatura in oro bianco 750/1000

Coral and diamond bracelet

Euro 600 - 700

459
ORECCHINI PENDENTI CON CORALLO
montatura in oro bianco 750/1000 con piccoli diamanti

Pair of coral, gold and diamond earrings

Euro 500 - 800

460
ORECCHINI PENDENTI CON CORALLO, ONICE E DIAMANTI
montatura in oro bianco 750/1000

Pair of coral, onix and diamond earrings

Euro 900 - 1.100



461/2



462

461
DEMI-PARURE COMPOSTA DA BRACCIALE ED
ORECCHINI CON CORALLO, ONICE E DIAMANTI
montature in oro bianco 750/1000

Coral, onix, diamond and gold demi-parure

Euro 1.000 - 1.300

462
ORECCHINI PENDENTI CON CORALLO INCISO
montatura in oro bianco 750/1000

Pair of carved coral earrings

Euro 300 - 500

463
SPILLA RAFFIGURANTE UN VOLTO:
CORALLO E ZIRCONIE CUBICHE
montatura in oro bianco 750/10000. Mancanze

Coral and cubic zirconia brooch

Euro 500 - 600



463



465



466



464

464
PENDENTE IN AMBRA CON DIAMANTI

montatura in oro giallo 750/1000

Amber and diamond pendant

Euro 1.300 - 1.600

465
COLLANA CON BOULES IN GIADEITE

fermezza in oro giallo 750/1000 e diamanti

Jadeite, gold and diamond necklace

Euro 1.500 - 1.800

466
FARAONE. GIROCOLLO CON PREHNITE
INCISA, DIAMANTI E PICCOLE PERLE

montatura in oro giallo 750/1000

Carved prehnite, diamond, pearl and gold necklace

Euro 600 - 800



467/26



467
LOTTO CORALLI

fermezze in oro giallo 750/1000, oro a basso titolo, argento 925 ed argento 800

Group of coral jewels

Euro 800 - 1.000



468

468
CROCE CON CAMMEO SU AGATA, AMETISTE,
PERLINE E PASTE VITREE ROSSE

montatura in oro giallo 750/1000 ed oro zecchino

Cameo, amethyst, pearl and paste cross pendant

Euro 3.000 - 4.000

469
BRACCIALE TRASFORMABILE IN SPILLA E PENDENTE
CON DIAMANTI DI VECCHIO TAGLIO E RUBINI

montatura in oro giallo 750/1000

Old-cut diamond, ruby and gold bracelet/brooch/pendant

Euro 3.000 - 4.000



469



470/3



471

470
PARURE COMPOSTA DA SPILLA, ORECCHINI E BRACCIALE IN CORALLO

montature in oro a basso titolo. Lievi danni

Coral parure

Euro 1.000 - 1.300

471
BRACCIALE A TRE FILI DI CORALLO

fermezza in oro giallo 750/1000

Coral and gold bracelet

Euro 300 - 400



473

472

BRACCIALE RIGIDO CON DIAMANTI DI VECCHIO TAGLIO E RUBINI SINTETICI

montatura in oro rosa 750/1000. La parte centrale è trasformabile in due clips

Old-cut diamond, synthetic ruby and gold bangle

Euro 3.500 - 4.500

473

LUNGA COLLANA CON ELEMENTI OVALI SFACCETTATI IN CORALLO A SCALARE

fermezza in oro a basso titolo

Graduated coral beads and low karat gold necklace

Euro 2.000 - 2.800



472



475

476

474/2

474
DEMI-PARURE COMPOSTA DA UNA SPILLA ED UN PAIO
DI ORECCHINI CON CORALLI E DIAMANTI

montature in oro giallo 750/1000

Coral and diamond demi-parure

Euro 800 - 1.000

475
LUNGA COLLANA DI CORALLO

fermezza in oro giallo 750/1000 con smalti policromi

Coral beads necklace

Euro 900 - 1.300

476
GIROCOLLO CON BOULES DI CORALLO

fermezza in oro giallo 750/1000

Coral and gold necklace

Euro 500 - 600



478

477

COLLANA CON BOULES DI CORALLO

fermezza in oro giallo 750/1000

Coral and gold necklace

Euro 900 - 1.000

478

COLLANA COMPOSTA DA TRE FILI DI CORALLO

fermezza in oro giallo 750/1000 con piccoli diamanti. Mancanze

Coral and gold necklace

Euro 1.500 - 1.800

477



479/3

479
LOTTO COMPOSTO DA TRE COLLANE IN CORALLO
fermezze in argento

Three coral and silver necklaces

Euro 600 - 700

480
LOTTO COMPOSTO DA DUE COLLANE DI CORALLO
fermezze in argento 925

Two coral and silver necklaces

Euro 500 - 600



480/2

481
DEMI-PARURE COMPOSTA DA ORECCHINI
E BRACCIALETTO CON CORALLI

montature in oro giallo 750/1000

Coral and gold demi-parure

Euro 600 - 800



481/2





482

482
GIROCOLLO COMPOSTO DA PIÙ FILI DI CORALLO

fermezza in oro giallo 750/1000

Multi-strand coral and gold necklace

Euro 800 - 1.000



483

483
COLLANA A SETTE FILI

fermezza in oro giallo ed oro bianco 750/1000 con diamanti

Coral, gold and diamond necklace

Euro 1.500 - 2.200



484

484
LUNGA COLLANA IN CORALLO

montatura in oro giallo 750/1000

Multi-strand coral and gold necklace

Euro 1.600 - 1.800

484



485

GIROCOLLO A PIÙ FILI DI CORALLO

fermezza in oro giallo 750/1000

Multi-strand coral and gold necklace

Euro 700 - 800



486/3



PARURE COMPOSTA DA ORECCHINI, ANELLO E PENDENTE IN CORALLO E DIAMANTI

montature in oro giallo 750/1000

Coral, diamond and gold parure

Euro 1.500 - 1.700



487

487
COLLANA SCALARE A DUE FILI DI CORALLO

fermezza in oro giallo 750/1000 ed oro a basso titolo

Coral necklace, composed of two graduated rows of coral beads

Euro 1.800 - 2.500



488

488
COLLANA CON BOULES DI CORALLO A SCALARE

fermezza in oro giallo 750/1000

Coral and gold necklace

Euro 700 - 900



489

489
COLLANA IN CORALLO ARANCIATO

boules scalari

Graduated coral beads necklace

Euro 900 - 1.000



490

490
COLLANA CON BOULES DI CORALLO A SCALARE

fermezza in oro a basso titolo

Coral and low karat gold necklace

Euro 300 - 400



491

491
GIROCOLLO CON BOULES DI CORALLO E
CENTRO CON CORALLO INCISO

montatura in oro giallo 750/1000

Coral and gold necklace

Euro 500 - 600



492

492
GIROCOLLO CON BOULES DI CORALLO SCALARE

argento 925

Coral and silver necklace

Euro 800 - 1.000



493

493
COLLANA IN CORALLO ROSSO-
ARANCIO, BOULES SCALARI

fermezza in oro giallo 750/1000. Danni

Graduated coral beads necklace with gold clasp

Euro 600 - 800



494

494
LOTTO COMPOSTO DA DUE
COLLANE DI CORALLO

fermezze in argento 925 ed oro a basso titolo

Two coral and silver necklaces

Euro 800 - 1.000

495



495
COLLANA A TRE FILI DI CORALLO CON ONICE E DIAMANTI
montatura in oro giallo 750/1000

Coral, onyx, diamond and gold necklace

Euro 4.000 - 6.000

496



496
PENDENTE CON GIADEITE E DIAMANTI
montatura in oro bianco 750/1000

Jade and diamond pendant

Euro 1.700 - 2.000

497



498



499



499
COLLANA IN CORALLO
fermezza in oro giallo 750/1000

Coral necklace

Euro 2.000 - 2.600

497
SABBADINI. ORECCHINI CON CORALLO E DIAMANTI

montatura in oro bianco 750/1000

Pair of coral and diamond earrings. Signed Sabbadini

Euro 1.500 - 2.000

498
ANELLO CON CORALLO, DIAMANTI E SMERALDI

montatura in oro giallo 750/1000

Coral, diamond and emerald ring

Euro 800 - 900

500
BRACCIALE CON DIAMANTI E RUBINI
NATURALI E SINTETICI

montatura in platino

Diamond, ruby and platinum bracelet

Euro 1.200 - 1.600

500





501/2

501
COLLANA ED ORECCHINI CON CORALLO

montature in oro giallo 750/1000

Coral and gold necklace and a pair of earrings

Euro 2.000 - 3.000



502

502
PICCOLA SCATOLA CON ZAFFIRO SRI LANKA

montatura in oro giallo 750/1000

Gold and sapphire little box

Euro 1.500 - 1.800



503/2



503/2



504

503
ANELLO ED ORECCHINI CON CORALLO,
PERLE, ONICE, DIAMANTI

montature in oro giallo 750/1000

Coral, diamond and pearl ring and a pair of coral, onix, diamond earrings

Euro 2.000 - 2.800

504
ANELLO CON TURCHESE E PICCOLI DIAMANTI

montatura in oro giallo ed oro bianco 750/1000

Turquoise and diamond ring

Euro 1.200 - 1.500

505
BRACCIALE CON PICCOLE PERLE E SMALTO NERO

montatura in oro giallo 750/1000

Pearl, enamel and gold bracelet

Euro 2.000 - 2.500



505



506



507/2



507/2

506
COLLANA A TRE FILI DI CORALLO
montatura in oro giallo 750/1000 con diamanti

Coral, gold and diamond necklace

Euro 7.000 - 8.000

507
CHANTECLER. PENDENTE ED ORECCHINI
montature in oro giallo ed oro bianco 750/1000

Pair of earrings and pendant. Signed Sabbadini

Euro 3.500 - 4.500



510

509



508/2



508/2

508
CHANTECLER. ORECCHINI ED ANELLO
montature in oro bianco 750/1000
Pair of earrings and ring. Signed Chantecler
Euro 5.000 - 6.000

509
COLLANA A DUE FILI DI CORALLO
fermezza in oro giallo 750/1000
Coral and gold necklace
Euro 900 - 1.000

510
COLLANA A DUE FILI DI CORALLO
montatura in oro giallo 750/1000
Coral and gold necklace
Euro 700 - 800



INFORMAZIONI GIOIELLI

Trattamenti delle pietre preziose

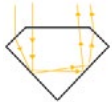






Spesso le pietre colorate vengono trattate con una serie di procedimenti e tecniche per migliorarne il colore e l'aspetto. In particolare, i rubini e gli zaffiri subiscono trattamenti termici, mentre gli smeraldi sono trattati con olii e resine al fine di migliorarne il colore e la purezza. Queste o altre tecniche, tipo tinture, radiazioni, trattamenti superficiali o interni, possono essere usati anche su altre gemme.

I potenziali acquirenti devono pertanto sapere che, a meno che sia specificamente scritto in catalogo che la pietra è naturale, questa potrebbe aver subito qualche trattamento che potrebbe anche non essere permanente. A tal fine molte pietre sono accompagnate da certificati gemmologici rilasciati da laboratori internazionalmente riconosciuti, riportanti la descrizione delle stesse e gli eventuali trattamenti subiti. La disponibilità di tali relazioni verrà evidenziata sul catalogo.








Dal momento che i trattamenti influiscono sul valore di mercato delle pietre preziose, le nostre stime riflettono le informazioni contenute nei certificati o, ove questi non ci siano, l'opinione in merito dei nostri esperti. Peraltro, nuovi metodi di trattamento e nuove gemme sintetiche sono in continua fase di sperimentazione. Di conseguenza in alcuni casi potrebbe esserci disaccordo in merito alla genuinità delle pietre fra laboratori gemmologici diversi.

Classificazione dei diamanti - Le 4C

















Taglio - Cut

						
Proporzioni	Round Brilliant	Oval	Marquise	Pear	Heart	Emerald












Purezza - Clarity G.I.A.

						
FL IF	VVS ₁ VVS ₂	VS ₁ VS ₂	S ₁ S ₂	I ₁	I ₂	I ₃
Flawless	Very, very small inclusions	Very small inclusions	Small inclusions		Inclusion	

Carato - Carat weight

															
0,01 carat 1,35 mm	0,02 carat 1,70 mm	0,03 carat 2,00 mm	0,05 carat 2,40 mm	0,10 carat 3,00 mm	0,15 carat 3,40 mm	0,20 carat 3,80 mm	0,25 carat 4,10 mm	0,30 carat 4,40 mm	0,40 carat 4,70 mm	0,50 carat 5,00 mm	0,75 carat 5,80 mm	1,00 carat 6,50 mm	2,00 carat 8,20 mm	3 carat 9,50 mm	4,00 carat 10,50 mm

Colore - Colour G.I.A.

															
D	E	F	G	H	I	J	K	L	M	N	O	P	Q	R	S-Z
Bianco extra eccezionale	Bianco extra			Bianco	Bianco sfumato			Bianco leggermente colorito			Colorito				



VILLA BUCCI-ERRANI IN FANEZA

MILANO 15 GIUGNO

OROLOGI

DA POLSO E DA TASCA

MILANO 7 LUGLIO



ROLEX - Raro Cosmograph Daytona "Sigma Dial"
ref 6263, anno 1974

COMPRIARE E VENDERE

TERMINOLOGIA

Qui di seguito si precisa il significato dei termini utilizzati nelle schede delle opere in catalogo:

nome artista: a nostro parere probabile opera dell'artista indicato;

attribuito a ...: è nostra opinione che possa essere opera dell'artista citato, in tutto o in parte;

bottega di / scuola di ...: a nostro parere è opera di mano sconosciuta della bottega dell'artista indicato, che può o meno essere stata eseguita sotto la direzione dello stesso o in anni successivi alla sua morte;

cerchia di / ambito di ...: a nostro avviso è un'opera di mano non identificata, non necessariamente allievo dell'artista citato;

seguace di / nei modi di ...: a nostro parere opera di un autore che lavorava nello stile dell'artista;

stile di / maniera di ...: a nostro avviso è un'opera nello stile dell'artista indicato, ma eseguita in epoca successiva;

da ...: sembrerebbe una copia di un'opera conosciuta dell'artista indicato, ma di datazione imprecisata;

datato: si tratta, a nostro parere, di un'opera che appare realmente firmata e datata dall'artista che l'ha eseguita;

firma e/o data iscritta: sembra che questi dati siano stati aggiunti da mano o in epoca diversa da quella dell'artista indicato;

secolo ...: datazione con valore puramente orientativo, che può prevedere margini di approssimazione;

in stile ...: a nostro parere opera nello stile citato pur essendo stata eseguita in epoca successiva;

restauri: i beni venduti in asta, in quanto antichi o comunque usati, sono nella quasi totalità dei casi soggetti a restauri e integrazioni e/o sostituzioni. La dicitura verrà riportata solo nei casi in cui gli interventi vengono considerati dagli esperti della casa d'aste molto al di sopra della media e tali da compromettere almeno parzialmente l'integrità del lotto;

difetti: il lotto presenta visibili ed evidenti mancanze, rotture o usure

elementi antichi: gli oggetti in questione sono stati assemblati successivamente utilizzando elementi o materiali di epoche precedenti.

COMPRIARE

Precede l'asta un'esposizione durante la quale l'acquirente potrà prendere visione dei lotti, constatarne l'autenticità e verificarne le condizioni di conservazione.

Il nostro personale di sala ed i nostri esperti saranno a Vostra disposizione per ogni chiarimento.

Chi fosse impossibilitato alla visione diretta delle opere può richiedere l'invio di foto digitali dei lotti a cui è interessato, accompagnati da una scheda che ne indichi dettagliatamente lo stato di conservazione. Tali informazioni riflettono comunque esclusivamente opinioni e nessun dipendente o collaboratore della Cambi può essere ritenuto responsabile di eventuali errori ed omissioni ivi contenute. Questo servizio è disponibile per i lotti con stima superiore ad € 1.000.

Le **descrizioni** riportate sul catalogo d'asta indicano l'epoca e la provenienza dei singoli oggetti e rappresentano l'opinione dei nostri esperti.

Le **stime** riportate sotto la scheda di ogni oggetto rappresentano la valutazione che i nostri esperti assegnano a ciascun lotto.

Il **prezzo** base d'asta è la cifra di partenza della gara ed è normalmente più basso della stima minima.

La **riserva** è la cifra minima concordata con il mandante e può essere inferiore, uguale o superiore alla stima riportata nel catalogo.

Le **battute** in sala progrediscono con rilanci dell'ordine del 10%, variabili comunque a discrezione del battitore.

Per ogni singolo lotto sono da aggiungere al prezzo di aggiudicazione i diritti di asta pari al **30%** per la parte di prezzo fino a **€ 2.000** del **25%** per la parte di prezzo eccedente **€ 2.000** e fino al raggiungimento di **€ 200.000** e del **20%** per la parte di prezzo eccedente questa cifra, comprensivo dell'IVA prevista dalla normativa vigente.

Chi fosse interessato all'acquisto di uno o più lotti potrà partecipare all'asta in sala servendosi di un **numero personale** (valido per tutte le tornate di quest'asta) che gli verrà fornito dietro compilazione di una scheda di partecipazione con i dati personali e le eventuali referenze bancarie.

Chi fosse impossibilitato a partecipare in sala, registrandosi nell'Area My Cambi sul nostro portale www.cambiaste.com, potrà usufruire del nostro servizio di **Asta Live**, partecipando in diretta tramite web oppure di usufruire del nostro servizio di offerte scritte, compilando l'apposito modulo.

La cifra che si indica è l'offerta massima, ciò significa che il lotto potrà essere aggiudicato all'offerente anche al di sotto di tale somma, ma che di fronte ad un'offerta superiore verrà aggiudicato ad altro concorrente.

Le offerte, scritte e telefoniche, per lotti con stima inferiore a 300 euro, sono accettate solamente in presenza di un'offerta scritta pari alla stima minima riportata a catalogo. Sarà una delle nostre telefoniste a mettersi in contatto con voi, anche in lingua straniera, per farvi partecipare in diretta telefonica all'asta

per il lotto che vi interessa; la telefonata potrà essere registrata. Consigliamo comunque di indicare un'offerta massima anche quando si richiede collegamento telefonico, nel caso in cui fosse impossibile contattarvi al momento dell'asta.

Il servizio di offerte scritte, telefoniche e via web è fornito gratuitamente dalla Cambi ai suoi clienti ma non implica alcuna responsabilità per offerte inavvertitamente non eseguite o per eventuali errori relativi all'esecuzione delle stesse. Le offerte saranno ritenute valide soltanto se perverranno almeno 5 ore lavorative prima dell'asta.

VENDERE

La Cambi Casa d'Aste è a disposizione per la **valutazione** gratuita di oggetti da inserire nelle future vendite. Una valutazione provvisoria può essere effettuata su fotografie corredate di tutte le informazioni riguardanti l'oggetto (dimensioni, firme, stato di conservazione) ed eventuale documentazione relativa in possesso degli interessati. Su appuntamento possono essere effettuate valutazioni a domicilio.

Prima dell'asta verrà concordato un prezzo di **riserva** che è la cifra minima sotto la quale il lotto non potrà essere venduto. Questa cifra è strettamente confidenziale, potrà essere inferiore, uguale o superiore alla stima riportata sul catalogo e sarà protetta dal battitore mediante appositi rilanci. Qualora il prezzo di riserva non fosse raggiunto il lotto risulterà invenduto. Sul prezzo di aggiudicazione la casa d'aste tratterrà una commissione del 15% (variabile a seconda del tipo di affidamento, con un minimo di € 30) oltre all'1% come rimborso assicurativo.

Al momento della **consegna** dei lotti alla casa d'aste verrà rilasciata una ricevuta di deposito con le descrizioni dei lotti e le riserve pattuite, successivamente verrà richiesta la firma del mandato di vendita ove vengono riportate le condizioni contrattuali, i prezzi di riserva, i numeri di lotto ed eventuali spese aggiuntive a carico del cliente.

Prima dell'asta il mandante riceverà una copia del catalogo in cui sono inclusi gli oggetti di sua proprietà.

Dopo l'asta ogni mandante riceverà un rendiconto in cui saranno elencati tutti i lotti di sua proprietà con le relative aggiudicazioni.

Per i lotti **invenduti** potrà essere concordata una riduzione del prezzo di riserva concedendo il tempo necessario all'effettuazione di ulteriori tentativi di vendita da espletarsi anche a mezzo di trattativa privata. In caso contrario dovranno essere ritirati a cura e spese del mandante entro trenta giorni dalla data della vendita. Dopo tale termine verranno applicate le spese di trasporto e custodia.

In nessun caso la Cambi sarà responsabile per la perdita o il danneggiamento dei lotti lasciati a giacere dai mandanti presso il magazzino della casa d'aste, qualora questi siano causati o derivanti da cambiamenti di umidità o temperatura, da normale usura o graduale deterioramento dipendenti da interventi di qualsiasi genere compiuti sul bene da terzi su incarico degli

stessi mandanti, oppure da difetti occulti (inclusi i tarli del legno)

PAGAMENTI

Dopo trenta giorni lavorativi dalla data dell'asta, la Cambi liquiderà la cifra dovuta per la vendita per mezzo di assegno bancario da ritirare presso i nostri uffici o bonifico su c/c intestato al proprietario dei lotti, a condizione che l'acquirente abbia onorato l'obbligazione assunta al momento dell'aggiudicazione, e che non vi siano stati reclami o contestazioni inerenti i beni aggiudicati. Al momento del pagamento verrà rilasciata una fattura in cui saranno indicate in dettaglio le aggiudicazioni, le commissioni e le altre eventuali spese. In ogni caso il saldo al mandante verrà effettuato dalla Cambi solo dopo aver ricevuto per intero il pagamento dall'acquirente.

modalità di pagamento

Il pagamento dei lotti aggiudicati deve essere effettuato entro dieci giorni dalla vendita tramite:

- contanti fino a 1999 euro
- assegno circolare intestato a:
Cambi Casa d'Aste S.r.l.
- bonifico bancario presso:
UBI Banca, via Ceccardi, Genova.
IBAN: **IT70J0306901400100000132706**
BIC/SWIFT: **BCITITMM**

RITIRO

Il ritiro dei lotti acquistati deve essere effettuato entro le due settimane successive alla vendita. Trascorso tale termine la merce potrà essere trasferita a cura e rischio dell'acquirente presso il magazzino Cambi a Genova. In questo caso verranno addebitati costi di trasporto e magazzinaggio e la Cambi sarà esonerata da ogni responsabilità nei confronti dell'aggiudicatario in relazione alla custodia, all'eventuale deterioramento o deperimento degli oggetti.

Al momento del ritiro del lotto, l'acquirente dovrà fornire un documento d'identità. Qualora fosse incaricata del ritiro dei lotti già pagati una terza persona, occorre che quest'ultima sia munita di delega scritta rilasciata dall'acquirente e di una fotocopia del documento di identità di questo.

Il personale della Cambi potrà organizzare l'imballaggio ed il trasporto dei lotti a spese e rischio dell'aggiudicatario e su espressa richiesta di quest'ultimo, il quale dovrà manlevare la Cambi da ogni responsabilità in merito.

PERIZIE

Gli esperti della Cambi sono disponibili ad eseguire perizie scritte per assicurazioni, divisioni ereditarie, vendite private o altri scopi, dietro pagamento di corrispettivo adeguato alla natura ed alla quantità di lavoro necessario.

Per informazioni ed appuntamenti rivolgersi agli uffici della casa d'aste presso il Castello Mackenzie, ai recapiti indicati sul presente catalogo.

BUYING AND SELLING

TERMINOLOGY

A clarification of the terms used in the lot descriptions in the catalogue:

artist name: in our opinion, the item is likely the work of the stated artist;

attributed to...: it is our belief that the item may be the work of the mentioned artist, in whole or in part;

atelier/school of...: in our opinion, it is the work of an unknown hand belonging to the mentioned artist's atelier and may or may not have been done under the artist's guidance, or following the artist's death;

circle/field of...: in our opinion, the work of an unidentified artist, not necessarily a pupil of the mentioned artist;

disciple of/in the ways of...: we believe it to be the creation of an author who worked in the style of the mentioned artist;

in the style of/manner of...: in our opinion, a work in the style of the mentioned artist, created in a later time;

based on...: it looks like a copy of a known work by the mentioned artist, but the date is unspecified;

signed / dated: in our belief it is a work that appears to have been signed and dated by the artist;

inscribed signature and/or date: the information seems to have been added by a different hand or in a different period;

... century: a purely exploratory time indication, that may include a certain approximation;

in ... style: in our opinion, the work is in the mentioned style, despite having been created in a later time;

restorations: auctioned items, that are antique or previously owned, are almost always subject to restorations and integrations and/or replacements. This indication will only be stated in the cases where the auction house's experts consider such restorations to be above average, and of a nature that may partly compromise the lot's integrity;

defects: the lot has visible and obvious flaws, breakages, or signs of wear

ancient elements: the items have been assembled using elements or materials from previous ages.

BUYING

Each auction is preceded by an **exhibition** during which the buyer may view the lots, ascertain their authenticity and verify their overall conditions.

Our staff and our experts will be at your disposal for any clarifications. If you are unable to attend the viewing directly may request digital photographs of the lots you are interested in, alongside a file that indicates their conditions in detail.

All such **information** is exclusively an opinion and no Cambi employee or collaborator may be held liable for any mistakes or omissions contained therein. This service is available for lots with an estimate higher than € 1,000.

The descriptions in the auction catalogue state the period, the provenance and the characteristics of the single items and reflect our experts' opinions.

The **estimates** stated beneath each item's file represent the valuation that our experts assign to each lot.

The **starting bid** is the initial price set for the auction and is usually lower than the minimum estimate.

The **reserve price** is the minimum price agreed upon with the consignor and it may be lower, equal or higher than the estimate given in the catalogue.

Bid increments are set at 10% steps, however they may vary at the auctioneer's discretion.

The buyer must pay to Cambi a buyer's premium for each single lot, that is **30%** for the part of the price up to **€ 2,000**, **25%** of the part of the price exceeding **€ 2,000** and up to **€ 200,000** and **20%** of the part of the price exceeding this amount, including the VAT value according to the current legislation.

Whoever is interested in purchasing one or more lots may participate in the auction using a **personal number** (valid for all sessions of the specific auction), that will be provided after filling in a participation form with personal information and credit references where applicable.

If you are unable to attend the auction, by registering on the My Cambi area in our portal www.cambiaste.com, you may access our **Live Auction** service, participating online in real time, or choose our written bid service by filling in the form.

The amount you state is your highest bid, this means that the lot may be sold to you at a lower or equal price, but if there are higher bids it will be sold to another bidder. Written or telephone bids for lots with estimates below 300 euros are only accepted if the bid is equal to or higher than the minimum estimate stated in the catalogue.

One of our telephone operators will contact you, in a foreign language if necessary, to allow you to participate in the auction for the lot you are interested in in real time; calls may be recorded. We recommend that you also indicate your highest

bid when requesting telephone contact in case it were not possible to reach you at the time of the auction.

The services that allow customers to place bids in writing, via telephone or online are complimentary services offered by Cambi; they do not imply any liability for bids inadvertently not being placed or for any mistakes connected to placing the bids. The bids will only be deemed valid if received 5 hours before the auction at the latest.

SELLING

Cambi Auction House is available to perform complimentary **estimates** of items that may be sold in upcoming auctions. A provisional estimate may be given based on photographs presented with all information regarding the item (measurements, signatures, overall conditions) and any relevant documentation owned by the consignors. It is also possible to book an appointment for an estimate in person.

Before the auction, a reserve price will be agreed upon; it is the lowest amount below which the lot may not be sold. This sum is strictly confidential; it may be lower, equal to or higher than the estimate given in the catalogue and shall be protected by the auctioneer through incrementing bids. If the reserve price is not met, the lot will be unsold. The Auction House shall withhold a 15% commission (varying depending on the items' nature, with a minimum fee of € 30) and 1% as insurance coverage.

Upon consignment of the lots to the Auction House, a receipt will be issued containing the descriptions of the lots and the agreed reserve prices, then the consignor shall sign the sales mandate that states the contract terms, the reserve prices, the lot numbers and any additional costs that shall be borne by the client.

Before the auction, consignors shall receive a copy of the catalogue that includes their items.

After the auction, consignors shall receive a report listing all their items and their hammer prices.

A reduction of the reserve price may be agreed upon for unsold lots, allowing time for any and all follow-up sales attempts that shall also be made through private negotiation. Otherwise, unsold lots must be taken back at the consignor's own duty and expense within thirty days from the auction date. After said term, transportation and storage expenses shall apply.

Cambi shall in no case be held liable for the loss or damage of unsold lots left by consignors in the Auction House's storage facilities, if said damage is caused by or derive from variations in humidity or temperature, from normal wear and tear or a gradual deterioration due to any operations carried out on the items by third parties appointed by the consignors, or to hidden defects (including woodworms).

PAYMENTS

After thirty business days from the auction date, Cambi shall

pay out the owed amount for the sale via bank cheque that shall be picked up at our offices or via bank transfer on the lot owner's current account, provided that the purchaser has fulfilled the obligation taken on at the moment of the sale, and that there haven't been any complaints or objections regarding the sold items. At the time of payment, an invoice will be issued, stating the hammer prices, commissions and any other expenses in detail. In any case, Cambi shall settle the payment with the consignor only after receiving full payment by the purchaser.

The payment of purchased lots must be settled within ten days from the auction via:

- cash, up to € 1,999
- cashier's cheque made out to:
Cambi Casa d'Aste S.r.l.
- bank transfer to:
UBI Banca, via Ceccardi, Genova.
IBAN: *IT70J0306901400100000132706*
BIC/SWIFT: *BCITITMM*

COLLECTION

All purchased lots must be collected within the two weeks following the auction. After said term, the goods may be transferred at the purchaser's own risk and expenses to Cambi's storage facility in Genova. In this case, transportation and storage costs will apply and Cambi shall not be held liable for any responsibilities towards the purchaser regarding the storage of the lots or any deterioration or damage suffered.

At the time of collection, the purchaser shall provide valid proof of identity. If a third party is appointed with the collection of lots that have already been paid, such person must provide the purchaser's written proxy and a copy of the purchaser's identity document.

Cambi's staff may arrange for the lots to be packaged and transported at the purchaser's own risk and expense and upon the purchaser's express request, indemnifying Cambi from all liabilities therein.

APPRAISALS

Cambi's experts are available to provide written appraisals for insurance purposes, divisions of inheritance, private sales or other purposes, on payment of a fee that is proportionate to the nature and the amount of work required.

To request information or book an appointment, please contact the Auction House's offices in Castello Mackenzie, at the address or telephone numbers stated in this catalogue.

CONDIZIONI DI VENDITA

La Cambi Casa d'Aste S.r.l. sarà di seguito denominata "Cambi".

1 Le vendite si effettuano al maggior offerente e si intendono per "contanti".

La Cambi agisce in qualità di mandataria con rappresentanza in nome proprio e per conto di ciascun venditore, ai sensi e per gli effetti dell'art. 1704 cod. civ.. La vendita deve considerarsi avvenuta tra il venditore e l'acquirente; ne consegue che la Cambi non assume nei confronti degli acquirenti o di terzi in genere altre responsabilità all'infuori di quelle derivanti dalla propria qualità di mandataria. Ogni responsabilità ex artt. 1476 ss. cod. civ. continua a gravare in capo ai venditori delle opere. Il colpo di martello del Direttore della vendita - banditore - determina la conclusione del contratto di vendita tra il venditore e l'acquirente.

2 I lotti posti in vendita sono da considerarsi come beni usati forniti come pezzi d'antiquariato e come tali non qualificabili come "prodotto" secondo la definizione di cui all'art. 3 lett. e) del Codice del consumo (D.Lgs. 6.09.2005 n. 206).

3 Precederà l'asta un'esposizione delle opere, durante la quale il Direttore della vendita o i suoi incaricati saranno a disposizione per ogni chiarimento; l'esposizione ha lo scopo di far esaminare l'autenticità, l'attribuzione, lo stato di conservazione, la provenienza, il tipo e la qualità degli oggetti e chiarire eventuali errori o inesattezze in cui si fosse incorso nella compilazione del catalogo. Nell'impossibilità di prendere visione diretta degli oggetti è possibile richiedere condition report (tale servizio è garantito esclusivamente per i lotti con stima superiore a € 1.000).

L'interessato all'acquisto di un lotto si impegna, quindi, prima di partecipare all'asta, ad esaminarlo approfonditamente, eventualmente anche con la consulenza di un esperto o di un restauratore di sua fiducia, per accertarne tutte le suddette caratteristiche. Dopo l'aggiudicazione non sono ammesse contestazioni al riguardo e ne' la Cambi ne' il venditore potranno essere ritenuti responsabili per i vizi relativi alle informazioni concernenti gli oggetti in asta.

4 I lotti posti in asta sono venduti nello stato in cui si trovano al momento dell'esposizione, con ogni relativo difetto ed imperfezione quali rotture, restauri, mancanze o sostituzioni. Tali caratteristiche, anche se non espressamente indicate sul catalogo, non possono essere considerate determinanti per contestazioni sulla vendita.

I beni di antiquariato per loro stessa natura possono essere stati oggetto di restauri o sottoposti a modifiche di vario genere, quale ad esempio la sovra-pittura: interventi di tale tipo non possono mai essere considerati vizi occulti o contraffazione di un lotto. Per quanto riguarda i beni di natura elettrica o meccanica, questi non sono verificati prima della vendita e sono acquistati dall'acquirente a suo rischio e pericolo. I movimenti degli orologi sono da considerarsi non revisionati.

5 Le descrizioni o illustrazioni dei lotti contenute nei cataloghi, in brochures ed in qualsiasi altro materiale illustrativo, hanno carattere meramente indicativo e riflettono opinioni, pertanto possono essere oggetto di revisione prima che il lotto sia posto in vendita. La Cambi non potrà essere ritenuta responsabile di errori ed omissioni relative a tali descrizioni, ne' in ipotesi di contraffazione, in quanto non viene fornita alcuna garanzia implicita o esplicita relativamente ai lotti in asta. Inoltre, le illustrazioni degli oggetti presentati sui cataloghi o altro materiale illustrativo hanno esclusivamente la finalità di identificare il lotto e non possono essere considerate rappresentazioni precise dello stato di conservazione dell'oggetto.

6 Per i dipinti antichi e del XIX secolo si certifica soltanto l'epoca in cui l'autore attribuito è vissuto e la scuola cui esso è appartenuto.

Le opere dei secoli XX e XXI (arte moderna e contemporanea) sono, solitamente, accompagnati da certificati di autenticità e altra documentazione espressamente citata nelle relative schede. Nessun diverso certificato, perizia od opinione, richiesti o presentati a vendita avvenuta, potrà essere fatto valere quale motivo di contestazione dell'autenticità di tali opere.

7 Tutte le informazioni sui punzoni dei metalli, sulla caratura ed il peso dell'oro, dei diamanti e delle pietre di colore sono da considerarsi puramente indicative e approssimative e la Cambi non potrà essere ritenuta responsabile per eventuali errori contenuti nelle suddette informazioni e per le falsificazioni ad arte degli oggetti preziosi. La Cambi non garantisce i certificati eventualmente acclusi ai preziosi eseguiti da laboratori gemmologici indipendenti, anche se riferimenti ai risultati di tali esami potranno essere citati a titolo informativo per gli acquirenti.

8 Per quanto riguarda i libri, non si accettano contestazioni relative a danni alla legatura, macchie, fori di tarlo, carte o tavole rifilate e ogni altro difetto che non leda la completezza del testo e-o dell'apparato illustrativo; ne' per mancanza di indici di tavole, fogli bianchi, inserzioni, supplementi e appendici successivi alla pubblicazione dell'opera.

In assenza della sigla O.C. si intende che l'opera non è stata collazionata e non ne è pertanto garantita la completezza.

9 Ogni contestazione, da decidere innanzitutto in sede scientifica fra un consulente della Cambi ed un esperto di pari qualifica designato dal cliente, dovrà essere fatta valere in forma scritta a mezzo di raccomandata a/r entro quindici giorni dall'aggiudicazione. Decorso tale termine cessa ogni responsabilità della Società. Un reclamo riconosciuto valido porta al semplice rimborso della somma effettivamente pagata, a fronte della restituzione dell'opera, esclusa ogni altra pretesa. In caso di contestazioni fondate ed accettate dalla Cambi relativamente ad oggetti falsificati ad arte, purché l'acquirente sia in grado di riconsegnare il lotto libero da rivendicazioni o da ogni pretesa da parte di terzi ed il lotto sia nelle stesse condizioni in cui si trovava alla data della vendita, la Cambi potrà, a sua discrezione, annullare la vendita e rivelare all'aggiudicatario che lo richieda il nome del venditore, dandone preventiva comunicazione a quest'ultimo.

In parziale deroga di quanto sopra, la Cambi non effettuerà il rimborso all'acquirente qualora la descrizione del lotto nel catalogo fosse conforme all'opinione generalmente accettata da studiosi ed esperti alla data della vendita o indicasse come controversa l'autenticità o l'attribuzione del lotto, nonché se alla data della pubblicazione del lotto la contraffazione potesse essere accertata soltanto svolgendo analisi difficilmente praticabili, o il cui costo fosse irragionevole, o che avrebbero potuto danneggiare e comunque comportare una diminuzione di valore del lotto.

10 Il Direttore della vendita può accettare commissioni di acquisto delle opere a prezzi determinati, su preciso mandato, nonché formulare offerte per conto terzi. Durante l'asta è possibile che vengano fatte offerte per telefono le quali sono accettate a insindacabile giudizio della Cambi e trasmesse al Direttore della vendita a rischio dell'offerente. Tali collegamenti telefonici potranno essere registrati.

11 Gli oggetti sono aggiudicati dal Direttore della vendita; in caso di contestazione su di un'aggiudicazione, l'oggetto disputato viene rimesso all'incanto nella seduta stessa, sulla base dell'ultima offerta raccolta. Lo stesso può inoltre, a sua assoluta discrezione ed in qualsiasi momento dell'asta: ritirare un lotto, fare offerte consecutive o in risposta ad altre offerte nell'interesse del venditore fino al raggiungimento del prezzo di riserva, nonché adottare qualsiasi provvedimento che ritenga adatto alle circostanze, come abbinare o separare i lotti o eventualmente variare l'ordine della vendita.

12 Prima dell'ingresso in sala i clienti che intendono concorrere all'aggiudicazione di qualsivoglia lotto, dovranno richiedere l'apposito "numero personale" che verrà consegnato dal personale della Cambi previa comunicazione da parte dell'interessato delle proprie generalità ed indirizzo, con esibizione e copia del documento di identità; potranno inoltre essere richieste allo stesso referenze bancarie od equivalenti garanzie per il pagamento del prezzo di aggiudicazione e dei diritti d'asta. Al momento dell'aggiudicazione, chi non avesse già provveduto, dovrà comunque comunicare alla Cambi le proprie generalità ed indirizzo.

La Cambi si riserva il diritto di negare a chiunque, a propria discrezione, l'ingresso nei propri locali e la partecipazione all'asta, nonché di rifiutare le offerte di acquirenti non conosciuti o non graditi, a meno che venga lasciato un deposito ad intera copertura del prezzo dei lotti desiderati o fornita altra adeguata garanzia.

In seguito a mancato o ritardato pagamento da parte di un acquirente, la Cambi potrà rifiutare qualsiasi offerta fatta dallo stesso o da suo rappresentante nel corso di successive aste.

13 Per ogni singolo lotto sono da aggiungere al prezzo di aggiudicazione i diritti di asta pari al 30% per la parte di prezzo fino a € 2.000 del 25% per la parte di prezzo eccedente € 2.000 e fino al raggiungimento di € 200.000 e del 20% per la parte di prezzo eccedente questa cifra comprensivo dell'IVA prevista dalla normativa vigente.

14 L'acquirente dovrà versare un acconto all'atto dell'aggiudicazione e completare il pagamento, prima di ritirare la merce, non oltre dieci giorni dalla fine della vendita. In caso di mancato pagamento, in tutto o in parte, dell'ammontare totale

dovuto dall'aggiudicatario entro tale termine, la Cambi avrà diritto, a propria discrezione, di:

a) restituire il bene al mandante, esigendo a titolo di penale da parte del mancato acquirente il pagamento delle commissioni perdute;

b) agire in via giudiziale per ottenere l'esecuzione coattiva dell'obbligo d'acquisto;

c) vendere il lotto tramite trattativa privata o in aste successive per conto ed a spese dell'aggiudicatario, ai sensi dell'art. 1515 cod.civ., salvo in ogni caso il diritto al risarcimento dei danni.

Decorso il termine di cui sopra, la Cambi sarà comunque esonerata da ogni responsabilità nei confronti dell'aggiudicatario in relazione all'eventuale deterioramento o deperimento degli oggetti ed avrà diritto di farsi pagare per ogni singolo lotto i diritti di custodia oltre a eventuali rimborsi di spese per trasporto al magazzino, come da tariffario a disposizione dei richiedenti. Qualunque rischio per perdita o danni al bene aggiudicatario si trasferirà all'acquirente dal momento dell'aggiudicazione. L'acquirente potrà ottenere la consegna dei beni acquistati solamente previa corresponsione alla Cambi del prezzo e di ogni altra commissione, costo o rimborso inerente.

15 Per gli oggetti sottoposti alla notifica da parte dello Stato ai sensi del D.Lgs. 22.01.2004 n. 42 (c.d. Codice dei Beni Culturali) e ss.mm., gli acquirenti sono tenuti all'osservanza di tutte le disposizioni legislative vigenti in materia. L'aggiudicatario, in caso di esercizio del diritto di prelazione da parte dello Stato, non potrà pretendere dalla Cambi o dal venditore alcun rimborso di eventuali interessi sul prezzo e sulle commissioni d'asta già corrisposte.

L'esportazione di oggetti da parte degli acquirenti residenti o non residenti in Italia è regolata dalla suddetta normativa, nonché dalle leggi doganali, valutarie e tributarie in vigore. Pertanto, l'esportazione di oggetti la cui datazione risale ad oltre settant'anni è sempre subordinata alla licenza di libera circolazione rilasciata dalla competente Autorità. La Cambi non assume alcuna responsabilità nei confronti dell'acquirente in ordine ad eventuali restrizioni all'esportazione dei lotti aggiudicati, ne' in ordine ad eventuali licenze o attestati che lo stesso debba ottenere in base alla legislazione italiana.

16 Per ogni lotto contenente materiali appartenenti a specie protette come, ad esempio, corallo, avorio, tartaruga, coccodrillo, ossi di balena, corni di rinoceronte, etc., è necessaria una licenza di esportazione CITES rilasciata dal Ministero dell'Ambiente e della Tutela del Territorio. Si invitano i potenziali acquirenti ad informarsi presso il Paese di destinazione sulle leggi che regolano tali importazioni.

17 Il diritto di seguito verrà posto a carico del venditore ai sensi dell'art. 152 della L. 22.04.1941 n. 633, come sostituito dall'art. 10 del D.Lgs. 13.02.2006 n. 118.

18 I valori di stima indicati nel catalogo sono espressi in euro e costituiscono una mera indicazione. Tali valori possono essere uguali, superiori o inferiori ai prezzi di riserva dei lotti concordati con i mandanti.

19 Le presenti Condizioni di Vendita, regolate dalla legge italiana, sono accettate tacitamente da tutti i soggetti partecipanti alla procedura di vendita all'asta e restano a disposizione di chiunque ne faccia richiesta. Per qualsiasi controversia relativa all'attività di vendita all'asta presso la Cambi è stabilita la competenza esclusiva del foro di Genova.

20 Ai sensi dell'art. 13 del regolamento UE 679/2016 (GDPR), la Cambi, nella sua qualità di titolare del trattamento, informa che i dati forniti verranno utilizzati, con mezzi cartacei ed elettronici, per poter dare piena ed integrale esecuzione ai contratti di compravendita stipulati dalla stessa società, nonché per il perseguimento di ogni altro servizio inerente l'oggetto sociale della Cambi Srl. Per dare esecuzione a contratti il conferimento dei dati è obbligatorio mentre per altre finalità è facoltativo e sarà richiesto con opportune modalità.

Per prendere visione dell'informativa estesa si faccia riferimento alla privacy policy sul sito web www.cambiaste.com.

La registrazione alle aste consente alla Cambi di inviare i cataloghi delle aste successive ed altro materiale informativo relativo all'attività della stessa.

21 Qualsiasi comunicazione inerente alla vendita dovrà essere effettuata mediante lettera raccomandata A.R. indirizzata alla:

**Cambi Casa d'Aste
Castello Mackenzie - Mura di S. Bartolomeo 16
16122 Genova**

CONDITIONS OF SALE

Cambi Casa d'Aste S.r.l. will be, hereinafter, referred to as "Cambi".

1 Sales will be awarded to the highest bidder and it is understood to be in "cash".

Cambi acts as an agent on an exclusive basis in its name but on behalf of each seller, according to article 1704 of the Italian Civil Code.

Sales shall be deemed concluded directly between the seller and the buyer; it follows that Cambi does not take any responsibility towards the buyer or other people, except for those concerning its agent activity.

All responsibilities pursuant to the former articles 1476 and following of the Italian Civil Code continue to rest on the owners of each item.

The Auctioneer's hammer stroke defines the conclusion of the sales contract between the seller and the buyer.

2 The goods on sale are considered as second-hand goods, put up for sale as antiques. As a consequence, the definition given to the goods under clause 3 letter "e" of Italian Consumer's Code (D. Lgs. 6.09.2005, n. 206) does not apply to them.

3 Before the beginning of the auction, an exposition of the items will take place, during which the Auctioneer and his representatives will be available for any clarifications.

The purpose of this exposition is to allow a thorough evaluation of authenticity, attribution, condition, provenance, origin, date, age, type and quality of the lots to be auctioned and to clarify any possible typographical error or inaccuracy in the catalogue.

If unable to take direct vision of the objects is possible to request condition reports (this service is only guaranteed for lots with estimate more than € 1.000).

The person interested in buying something, commits himself, before taking part to the action, to analyze it in depth, even with the help of his own expert or restorer, to be sure of all the above mentioned characteristics.

No claim will be accepted by Cambi after the sale, nor Cambi nor the seller will be held responsible for any defect concerning the information of the objects for sale.

4 The objects of the auction are sold in the conditions in which they are during the exposition, with all the possible defects and imperfections such as any cracks, restorations, omissions or substitutions.

These characteristics, even if not expressly stated in the catalog, can not be considered determinants for disputes on the sale.

Antiques, for their own nature, can have been restored or modified (for example over-painting): these interventions cannot be considered in any case hidden defects or fakes.

As for mechanical or electrical goods, these are not verified before the selling and the purchaser buys them at his own risk.

The movements of the clocks are to be considered as non verified.

5 The descriptions or illustrations of the goods included in the catalogues, leaflets and any other illustrative material, have a mere indicative character and reflect opinions, so they can be revised before the object is sold.

Cambi cannot be held responsible for mistakes or omissions concerning these descriptions nor in the case of hypothetical fakes as there is no implicit or explicit guarantee concerning the objects for sale.

Moreover, the illustrations of the objects in the catalogues or other illustrative material have the sole aim of identifying the object and cannot be considered as precise representations of the state of preservation of the object.

6 For ancient and 19th century paintings, Cambi guarantees only the period and the school in which the attributed artist lived and worked.

Modern and Contemporary Art works are usually accompanied by certificates of authenticity and other documents indicated in the appropriate catalogue entries.

No other certificate, appraisal or opinion requested or presented after the sale will be considered as valid grounds for objections regarding the authenticity of any works.

7 All information regarding hall-marks of metals, carats and weight of gold, diamonds and precious colored gems have to be considered purely indicative and approximate and Cambi cannot be held responsible for possible mistakes in those information nor for the falsification of precious items.

Cambi does not guarantee certificates possibly annexed to precious items carried out by independent gemological laboratories, even if references to the results of these tests may be cited as information for possible buyers.

8 As for books auctions, the buyer is not be entitled to dispute any damage to bindings, foxing, wormholes, trimmed pages or plates or any other defect not affecting the integrity of the text and/or the illustrations, nor can he dispute missing indices of plates, blank pages, insertions, supplements and additions subsequent to the date of publication of the work.

The abbreviation O.N.C. indicates that the work has not been collated and, therefore, its completeness is not guaranteed.

9 Any dispute regarding the hammered objects will be decided upon between experts of Cambi and a qualified expert appointed by the party involved and must be submitted by registered return mail within fifteen days of the stroke and Cambi will decline any responsibility after this period.

A complaint that is deemed legitimate will lead simply to a refund of the amount paid, only upon the return of the item, excluding any other pretence and or expectation.

If, within three months from the discovery of the defect but no later than five years from the date of the sale, the buyer has notified Cambi in writing that he has grounds for believing that the lot concerned is a fake, and only if the buyer is able to return such item free from third party rights and provided that it is in the same conditions as it was at the time of the sale, Cambi shall be entitled, in its sole discretion, to cancel the sale and disclose to the buyer the name of the seller, giving prior notice to him.

Making an exception to the conditions above mentioned, Cambi will not refund the buyer if the description of the object in the catalogue was in accordance with the opinion generally accepted by scholars and experts at the time of the sale or indicated as controversial the authenticity or the attribution of the lot, and if, at the time of the lot publication, the forgery could have been recognized only with too complicated or too expensive exams, or with analysis that could have damaged the object or reduced its value.

10 The Auctioneer may accept commission bids for objects at a determined price on a mandate from clients who are not present and may formulate bids for third parties.

Telephone bids may or may not be accepted according to irrevocable judgment of Cambi and transmitted to the Auctioneer at the bidder's risk. These phone bids could be registered.

11 The objects are knocked down by the Auctioneer to the highest bidder and if any dispute arises between two or more bidders, the disputed object may immediately put up for sale again starting from the last registered bid.

During the auction, the Auctioneer at his own discretion is entitled to: withdraw any lot, make bids to reach the reserve price, as agreed between Cambi and the seller, and take any action he deems suitable to the circumstances, as joining or separating lots or changing the order of sale.

12 Clients who intend to offer bids during the auction must request a "personal number" from the staff of Cambi and this number will be given to the client upon presentation of IDs, current address and, possibly, bank references or equivalent guarantees for the payment of the hammered price plus commission and/or expenses. Buyers who might not have provided ID and current address earlier must do so immediately after a knock down.

Cambi reserves the right to deny anyone, at its own discretion, the entrance in its own building and the participation to the auction, and to reject offers from unknown or unwelcome bidders, unless a deposit covering the entire value of the desired lot is raised or in any case an adequate guarantee is supplied.

After the late or nonpayment from a purchaser, Cambi will have the right to refuse any other offer from this person or his representative during the following auctions.

13 The buyer must pay to Cambi a buyer's premium for each single lot, that is 30% for the part of the price up to € 2.,000, 25% of the part of the price exceeding € 2.000 and up to of € 200.000 and 20% of the part of the price exceeding this amount, including the VAT value according to the current legislation.

14 The buyer must make a down payment after the sale and settle the residual balance before collecting the goods at his or her risk and expense not later than ten days after the

knock down. In case of total or partial nonpayment of the due amount within this deadline, Cambi can:

a) return the good to the seller and demand from the buyer the payment of the lost commission;

b) act in order to obtain enforcement of compulsory payment;

c) sell the object privately or during the following auction in the name and at the expenses of the highest bidder according to article 1515 of the Italian Civil Code, with the right of the compensation for damages.

After the above mentioned period, Cambi will not be held responsible towards the buyer for any deterioration and/or damage of the object(s) in question and it will have the right to apply, to each object, storage and transportation fees to and from the warehouse according to tariffs available on request.

All and any risks to the goods for damage and/or loss are transferred to the buyer upon knock down and the buyer may have the goods only upon payment, to Cambi, of the Knock down commissions and any other taxes including fees concerning the packing, handling, transport and/or storage of the objects involved.

15 For objects subjected to notification from the State, in accordance to the D.Lgs. 22.01.2004 n. 42 (c.d. Codice dei Beni Culturali) and following changes, buyers are beholden by law to observe all existing legislative dispositions on the matter and, in case the State exercises its pre-emptive right, cannot expect from Cambi or the vendor any re-imbusement or eventual interest on commission on the knock down price already paid.

The export of lots by the buyers, both resident and not resident in Italy, is regulated by the above mentioned law and the other custom, financial and tax rules in force.

Export of objects more than 70 years old is subject to the release of an export license from the competent Authority.

Cambi does not take any responsibility towards the purchaser as for any possible export restriction of the objects knocked down, nor concerning any possible license or certificate to be obtained according to the Italian law.

16 For all object including materials belonging to protected species as, for example, coral, ivory, turtle, crocodile, whale bones, rhinoceros horns and so on, it is necessary to obtain a CITES export license released by the Ministry for the Environment and the Safeguard of the Territory.

Possible buyers are asked to get all the necessary information concerning the laws on these exports in the Countries of destination.

17 The "Droit de Suite" will be paid by the seller (Italian State Law n. 663, clause 152, April 22, 1941, replaced by Decree n. 118, clause 10, February 13, 2006).

18 All the valuations indicated in the catalogue are expressed in Euros and represent a mere indication.

These values can be equal, superior or inferior to the reserve price of the lots agreed with the sellers.

19 These Sales Conditions, regulated by the Italian law, are silently accepted by all people talking part in the auction and are at everyone's disposal.

All controversies concerning the sales activity at Cambi are regulated by the Court of Genoa.

20 According to article 13 of regulation UE 679/2016 (GDPR), Cambi, acting as data controller, informs that the data received will be used, with printed and electronic devices, to carry out the sales contracts and all other services concerning the social object of Cambi S.r.l.

To execute contracts, the provision of data is mandatory while for other purposes it is optional and will be requested with appropriate methods.

To view the extended conditions, refer to the privacy policy on the site www.cambiaste.com

The registration at the auctions gives Cambi the chance to send the catalogues of the future auctions and any other information concerning its activities.

21 Any communication regarding the auction must be done by registered return mail addressed to:

**Cambi Casa d'Aste
Castello Mackenzie - Mura di S. Bartolomeo 16
16122 Genova - Italy**

Ambrosiana Casa d'Aste di**A. Poleschi**

Via Sant'Agnese 18, 20123 Milano
tel. 02 89459708
fax 02 40703718
www.ambrosianacasadaste.com
info@ambrosianacasadaste.com

Cambi Casa d'Aste

Castello Mackenzie
Mura di S. Bartolomeo 16
16122 Genova
tel. 010 8395029 - fax 010879482
www.cambiaste.com
info@cambiaste.com

Fidesarte Italia

Via Padre Giuliani 7
(angolo via Einaudi)
30174 Mestre (VE)
tel. 041 950354 - fax 041 950539
www.fidesarte.com
info@fidesarte.com

Studio d'Arte Martini

Borgo Pietro Wuhrer 125
25123 Brescia
tel. 030 2425709
fax 030 2475196
www.martiniarte.it
info@martiniarte.it

Ansuini 1860 Aste

Viale Bruno Buozzi 107
00197 Roma
tel. 06 45683960
fax 06 45683961
www.ansuiniaste.com
info@ansuiniaste.com

Capitolium Art

Via Carlo Cattaneo 55
25121 Brescia
tel. 030 2072256
fax 030 2054269
www.capitoliumart.it
info@capitoliumart.it

Finarte Casa d'Aste

Via Paolo Sarpi, 6
20154 Milano
tel. 02 3363801
fax 02 28093761
www.finarte.it
info@finarte.it

Meeting Art Casa d'Aste

Corso Adda 7
13100 Vercelli
tel. 0161 2291
fax 0161 229327-8
www.meetingart.it
info@meetingart.it

Bertolami Fine Art

Piazza Lovatelli 1
00186 Roma
tel. 06 32609795 - 06 3218464
fax 06 3230610
www.bertolamifineart.com
info@bertolamifineart.com

Eurantico

S.P. Sant'Eutizio 18
01039 Vignanello (VT)
tel. 0761 755675
fax 0761 755676
www.eurantico.com
info@eurantico.com

International Art Sale

Via G. Puccini 3
20121 Milano
tel. 02 40042385
fax 02 36748551
www.internationalartsale.it
info@internationalartsale.it

Pandolfini Casa d'Aste

Borgo degli Albizi 26
50122 Firenze
tel. 055 2340888-9
fax 055 244343
www.pandolfini.com
info@pandolfini.it

Blindarte Casa d'Aste

Via Caio Duilio 10
80125 Napoli
tel. 081 2395261
fax 081 5935042
www.blindarte.com
info@blindarte.com

Farsettiarte

Viale della Repubblica
(area Museo Pecci), 59100 Prato
tel. 0574 572400
fax 0574 574132
www.farsettiarte.it
info@farsettiarte.it

Maison Bibelot Casa d'Aste

Corso Italia 6
50123 Firenze
tel. 055 295089
fax 055 295139
www.maisonbibelot.com
segreteria@maisonbibelot.com

Sant'Agostino

Corso Tassoni 56
10144 Torino
tel. 011 4377770
fax 011 4377577
www.santagostinoaste.it
info@santagostinoaste.it

REGOLAMENTO

Articolo 1

I soci si impegnano a garantire serietà, competenza e trasparenza sia a chi affida loro le opere d'arte, sia a chi le acquista.

Articolo 2

Al momento dell'accettazione di opere d'arte da inserire in asta i soci si impegnano a compiere tutte le ricerche e gli studi necessari, per una corretta comprensione e valutazione di queste opere.

Articolo 3

I soci si impegnano a comunicare ai mandanti con la massima chiarezza le condizioni di vendita, in particolare l'importo complessivo delle commissioni e tutte le spese a cui potrebbero andare incontro.

Articolo 4

I soci si impegnano a curare con la massima precisione i cataloghi di vendita, corredando i lotti proposti con schede complete e, per i lotti più

importanti, con riproduzioni fedeli. I soci si impegnano a pubblicare le proprie condizioni di vendita su tutti i cataloghi.

Articolo 5

I soci si impegnano a comunicare ai possibili acquirenti tutte le informazioni necessarie per meglio giudicare e valutare il loro eventuale acquisto e si impegnano a fornire loro tutta l'assistenza possibile dopo l'acquisto.

I soci rilasciano, a richiesta dell'acquirente, un certificato su fotografia dei lotti acquistati.

I soci si impegnano affinché i dati contenuti nella fattura corrispondano esattamente a quanto indicato nel catalogo di vendita, salvo correggere gli eventuali refusi o errori del catalogo stesso.

I soci si impegnano a rendere pubblici i listini delle aggiudicazioni.

Articolo 6

I soci si impegnano alla collaborazione con le isti-

tuzioni pubbliche per la conservazione del patrimonio culturale italiano e per la tutela da furti e falsificazioni.

Articolo 7

I soci si impegnano ad una concorrenza leale, nel pieno rispetto delle leggi e dell'etica professionale. Ciascun socio, pur operando nel proprio interesse personale e secondo i propri metodi di lavoro si impegna a salvaguardare gli interessi generali della categoria e a difenderne l'onore e la rispettabilità.

Articolo 8

La violazione di quanto stabilito dal presente regolamento comporterà per i soci l'applicazione delle sanzioni di cui all'art.20 dello Statuto ANCA.

CAMBI

SCHEDA DI OFFERTA

FINE CORAL JEWELS

Asta 630 - 25 maggio 2021

Io sottoscritto _____

Indirizzo _____ Città _____ C.A.P. _____

Tel./Cel. _____ e-mail/Fax _____

Data di Nascita _____ Luogo di Nascita _____ C.F./P. IVA _____

Carta d'identità n° _____ Ril. a _____ il _____

In caso di società è necessario indicare: PEC _____ Codice SDI _____

In caso di prima registrazione è necessario compilare tutti i campi del presente modulo ed allegare copia del documento di identità

Con la presente scheda mi impegno ad acquistare i lotti segnalati al prezzo offerto (oltre commissioni e quant'altro dovuto), dichiaro inoltre di aver preso visione e approvare integralmente le condizioni di vendita riportate sul catalogo, ed espressamente esonero la Cambi Casa d'Aste da ogni responsabilità per le offerte che per qualsiasi motivo non fossero state eseguite in tutto o in parte e/o per le chiamate che non fossero state effettuate, anche per ragioni dipendenti direttamente dalla Cambi Casa d'Aste

Per partecipare telefonicamente è necessario indicare di seguito i numeri su cui si desidera essere contattati durante l'asta:

Principale _____ Secondario _____

LOTTO	DESCRIZIONE	OFFERTA	TEL
			<input type="checkbox"/>
			<input type="checkbox"/>
			<input type="checkbox"/>
			<input type="checkbox"/>
			<input type="checkbox"/>
			<input type="checkbox"/>
			<input type="checkbox"/>
			<input type="checkbox"/>
			<input type="checkbox"/>
			<input type="checkbox"/>
			<input type="checkbox"/>
			<input type="checkbox"/>
			<input type="checkbox"/>
			<input type="checkbox"/>
			<input type="checkbox"/>
			<input type="checkbox"/>
			<input type="checkbox"/>
			<input type="checkbox"/>
			<input type="checkbox"/>
			<input type="checkbox"/>

Importanti informazioni per gli acquirenti

Gli oggetti saranno aggiudicati al minimo prezzo possibile in rapporto all'offerta precedente. A parità d'offerta prevale la prima ricevuta. Per ogni singolo lotto sono da aggiungere al prezzo di aggiudicazione i diritti di asta pari al **30%** per la parte di prezzo fino a **€ 2.000** del **25%** per la parte di prezzo eccedente **€ 2.000** e fino al raggiungimento di **€ 200.000** e del **20%** per la parte di prezzo eccedente questa cifra.

Le persone impossibilitate a presenziare alla vendita possono concorrere all'asta compilando la presente scheda ed inviandola alla Casa D'Aste via email all'indirizzo **offerte@cambiaste.com**, almeno cinque ore lavorative prima dell'inizio dell'asta.

È possibile richiedere la partecipazione telefonica barrando l'apposita casella.

Le offerte, scritte e telefoniche, per lotti con stima inferiore a € 1.000, sono accettate solamente in presenza di un'offerta scritta pari alla stima minima riportata a catalogo.

Lo stato di conservazione dei singoli lotti non è indicato in maniera completa in catalogo, chi non potesse prendere visione diretta delle opere è pregato di richiedere un condition report a: **condition@cambiaste.com**

La presente scheda va compilata con il nominativo e l'indirizzo ai quali si vuole ricevere la fattura.

Firma _____ Autorizzo ad effettuare un rilancio sull'offerta scritta con un massimale del: 5% 10% 20%

Ai sensi e per gli effetti degli artt. 1341 e 1342 del Codice Civile dichiaro di approvare specificatamente con l'ulteriore sottoscrizione che segue gli articoli ai punti 1,2,3,4,5,6,7,8,9 delle Condizioni di Vendita

Firma _____ Data _____

Via San Marco 22 Milano - Tel. +39 02 36590462 - Fax +39 02 87240060 - milano@cambiaste.com

U.S. PATENT OFFICE
G. S. PADRETTI
TORINO



