



Spring Jewels

Milano 25 Maggio 2021

CAMBI



Spring Jewels

MARTEDÌ 25 MAGGIO 2021

SPRING JEWELS - ore 10.30 - Lotti 1 - 234
FINE CORAL JEWELS - ore 15.00 - Lotti 301 - 510

MERCOLEDÌ 26 MAGGIO 2021

FINE JEWELS - ore 14.00 - Lotti 511 - 750

TUESDAY 25 MAY 2021

SPRING JEWELS - h 10.30 am - Lots 1 - 234
FINE CORAL JEWELS - h 3.00 pm - Lots 301 - 510

WEDNESDAY 26 MAY 2021

FINE JEWELS - h 02.00 pm - Lots 511 - 750

Asta 630 - Auction 630

ESPOSIZIONE - VIEWING

MILANO

via San Marco 22

In conseguenza al **DL 22 aprile 2021**
non sarà possibile garantire la presenza in sala.
È sempre consigliato partecipare via web, telefono
e offerta scritta.

*The presence in the auction room won't be
guaranteed due to the **DL 22 April 2021**.
Participation via web, telephone or written offer is
recommended.*

I lotti potranno essere visionati, previo appuntamento,
nei giorni:

venerdì 21, sabato 22, domenica 23 e lunedì 24
Dalle 10.00 alle 13.00 e dalle 14:00 alle 18:00

Per fissare un appuntamento scrivere a:
gioielli@cambiaste.com
o telefonare al numero:
+39 334 8155135 oppure +39 351 6049117

Viewings are by appointment only:
Friday 21, Saturday 22, Sunday 23 and Monday 24
From 10 am to 1 pm and from 2 pm to 6 pm

To schedule an appointment, please contact:
gioielli@cambiaste.com
or call:
+39 351 6049117

CAMBI LIVE

In questa vendita sarà possibile partecipare in
diretta tramite il servizio Cambi Live su:

*In this sale is possible to participate directly
through Cambi Live service at:*

www.cambiaste.com



INFORMAZIONI PER QUESTA VENDITA

ESPERTO DI DIPARTIMENTO

TITTI CURZIO

ASSISTENTI:

ANNA ROSBOCH

ROSINA FERRARESE

CONDITION REPORT

Lo stato di conservazione dei lotti non è indicato in catalogo; chi non potesse prendere visione diretta delle opere è invitato a richiedere un condition report all'indirizzo e-mail:

conditions@cambiaste.com

The state of conservation of the lots is not specified in the catalog. Who cannot personally examine the objects can request a condition report by e-mail:

conditions@cambiaste.com

OFFERTE

Le persone impossibilitate a presenziare alla vendita possono concorrere all'asta tramite offerta scritta o telefonica che deve pervenire almeno 5 ore lavorative prima dell'asta all'indirizzo e-mail:

offerte@cambiaste.com

Clients who cannot attend the auction in person may participate by absentee or telephone bid to be received at least 5 working hours prior to the sale by e-mail at:

bids@cambiaste.com

DIPARTIMENTI

DIREZIONE

Presidente



Matteo Cambi
matteo@cambiaste.com

CEO



Sebastian Cambi
sebastian@cambiaste.com

Direttore



Giulio Cambi
giulio@cambiaste.com

ARTE ANTICA

Argenti



Carlo Peruzzo
c.peruzzo@cambiaste.com

Arte Orientale



Dario Mottola
d.mottola@cambiaste.com

Dipinti del XIX-XX secolo



Tiziano Panconi
t.panconi@cambiaste.com

Dipinti e Disegni Antichi



Gianni Minozzi
g.minozzi@cambiaste.com

Filatelia



Alessandro Arseni
a.arseni@cambiaste.com

Libri e Stampe Antiche



Gianni Rossi
g.rossi@cambiaste.com

Maioliche e Porcellane



Enrico Caviglia
e.caviglia@cambiaste.com

Mobili e Arredi



Giulio Cambi
arredi@cambiaste.com

Numismatica



Paolo Giovanni Crippa
p.crippa@cambiaste.com

Scultura e Oggetti d'Arte



Carlo Peruzzo
c.peruzzo@cambiaste.com

Tappeti Antichi



Giovanna Maragliano
g.maragliano@cambiaste.com

SEDI

GENOVA

Castello Mackenzie
Mura di S. Bartolomeo 16 - 16122 Genova
Tel. +39 010 8395029
Fax +39 010 879482
genova@cambiaste.com

MILANO

Via San Marco 22 - 20121 Milano
Tel. +39 02 36590462
Fax +39 02 87240060
milano@cambiaste.com

ROMA

Via Margutta 1A - 00187 Roma
Tel. +39 06 95215310
roma@cambiaste.com

RAPPRESENTANZE

TORINO

Via Giolitti 1
Titti Curzio - Tel. 011 855641
torino@cambiaste.com

VENEZIA

San Marco 3188/A
Gianni Rossi - Tel. 339 7271701
g.rossi@cambiaste.com

LUGANO

Via Dei Solari 4, 6900
Lorenzo Bianchini - Tel. +41 765442903
l.bianchini@cambiaste.com

LUXURY

Auto d'Epoca



Claudio Rava
motori@cambiaste.com

Gioielli



Titti Curzio
t.curzio@cambiaste.com

Orologi da Polso



Assistente: Barbara Galbiati
orologi@cambiaste.com

Vini e Distillati



Luca Martini
l.martini@cambiaste.com

ARTE DEL XX SECOLO

Arte Moderna e Contemporanea



Michela Scotti
m.scotti@cambiaste.com



Daniele Palazzoli
d.palazzoli@cambiaste.com

Arti Decorative del XX secolo



Marco Arosio
m.ariosio@cambiaste.com

Fotografia



Chico Schoen
c.schoen@cambiaste.com

Design



Piermaria Scagiola
p.scagiola@cambiaste.com



Walter Mondavilli
w.mondavilli@cambiaste.com



Sirio Candeloro
s.candeloro@cambiaste.com

Manifesti e Fumetti



Sergio Pignatone
s.pignatone@cambiaste.com

Mirabilia - Storia Naturale



Iacopo Briano
i.briano@cambiaste.com

LE PERLE

Quelle “naturali” preziosissime e rare vengono sostituite dalle perle “coltivate” brevettate e commercializzate da Mikimoto a partire dagli anni '20 del XX secolo.

1



1
COLLANA CON PERLE KESHI

montatura in oro giallo 750/1000

Euro 800 - 1.000

2



2
ORECCHINI CON PERLE COLTIVATE,
DIAMANTI, TORMALINE ED ACQUAMARINE

montatura in oro giallo 750/1000

Euro 1.800 - 2.200

3



3
BRACCIALE CON PERLE E SMERALDI

montatura in oro giallo 750/1000

Euro 2.400 - 2.800



4

5

6

4
COLLANA A QUATTRO FILI DI PERLE COLTIVATE

fermezza in oro giallo 750/1000 con piccoli smeraldi. La fermezza si trasforma in una clip

Euro 600 - 800

5
ANELLO CON PERLA COLTIVATA CON DIAMANTI

montatura in oro giallo 750/1000

Euro 800 - 1.000

6
ORECCHINI PENDENTI CON DIAMANTI E PERLE COLTIVATE

montatura in oro giallo 750/1000

Euro 3.000 - 3.500



7

8

9

7
GIROCOLLO COMPOSTO DA PERLE BIANCHE
E GRIGIE CON MONETA E PICCOLI DIAMANTI

montatura in oro giallo ed oro bianco 750/1000

Euro 1.800 - 2.200

8
ORECCHINI PENDENTI CON PERLE COLTIVATE

montatura in oro giallo 750/1000

Euro 300 - 500

9
ORECCHINI CON PERLE COLTIVATE E
DIAMANTI TAGLIO NAVETTE

montatura in oro bianco 750/1000

Euro 1.500 - 1.800



10

11

12/2

10
COLLIER DE CHIEN CON PERLE GRIGIE ED INSERTI IN DIAMANTI

montatura in oro bianco 750/1000. Firmato Antonini Milano. Astuccio originale

Euro 1.400 - 1.600

11
ORECCHINI PENDENTI CON PERLE TAHITI,
PICCOLI SMERALDI E DIAMANTI

montatura in oro bianco 750/1000

Euro 300 - 500

12
DEMI-PARURE COMPOSTA DA ANELLO ED
ORECCHINI CON PERLE E DIAMANTI

montature in oro bianco 750/1000

Euro 800 - 1.000



13

13
GIROCOLLO CON PERLE COLTIVATE
fermezza in oro a basso titolo ed argento, con piccoli smeraldi e diamanti
Euro 400 - 800



14

14
**ORECCHINI CON PERLE COLTIVATE
E DIAMANTI A CONTONO**
montatura in oro bianco 750/1000
Euro 600 - 800



15

15
**ANELLO CON PERLA AKOYA E PICCOLI
SMERALDI A CONTONO**
montatura in oro bianco 750/1000
Euro 200 - 500



16

16
**ORECCHINI PENDENTI CON PERLE
COLTIVATE E PICCOLI DIAMANTI**
montatura in platino
Euro 800 - 1.200



17

18

17
GIROCOLLO CON PERLE E SMALTI POLICROMI

montatura in oro giallo 750/1000 ed argento. Danni. Astuccio firmato Petochi, Roma

Euro 2.000 - 2.500

18
ANELLO CON PERLA CENTRALE E DIAMANTI
DI VECCHIO TAGLIO A CONTORNO

montatura in oro giallo 750/1000

Euro 500 - 800

19
BRACCIALE CON PERLE, GIADRITE E ROSETTE DI DIAMANTE

montatura in oro giallo 750/1000 ed argento

Euro 400 - 800

20
SPILLA "RACCHETTA DA TENNIS" CON
PICCOLA PERLA COLTIVATA

montatura in oro rosa ed oro bianco 750/1000

Euro 500 - 800



20



19



22



21

21
ORECCHINI CON PERLE, ONICE E DIAMANTI

montatura in oro giallo ed oro bianco 750/1000

Euro 800 - 1.000

22
GIROCOLLO A PIÙ FILI INTRECCIATI CON
PICCOLE PERLE COLTIVATE E DIAMANTI

montatura in oro giallo 750/1000

Euro 1.600 - 1.800



23



24

23
COLLANA A DUE FILI DI PERLE COLTIVATE
fermezza in oro giallo ed oro bianco 750/1000 con piccoli diamanti

Euro 300 - 500

24
ORECCHINI CON PERLE COLTIVATE E DIAMANTI
montatura in oro giallo ed oro bianco 750/1000

Euro 800 - 1.000



25



26



27

25
ORECCHINI PENDENTI CON PERLE
COLTIVATE E DIAMANTI

montatura in oro bianco 750/1000

Euro 1.400 - 1.800

26
BRACCIALE A SEI FILI DI PERLE COLTIVATE

fermezza in oro bianco 750/1000 con piccoli diamanti taglio brillante

Euro 400 - 600

27
BRACCIALE CON PICCOLE PERLE E DIAMANTI

montatura in oro bianco 750/1000

Euro 600 - 800

28



28
COLLANA CON PERLE COLTIVATE
fermezza in oro bianco 750/1000 con diamanti e zaffiri
Euro 800 - 1.000

29



29
ORECCHINI CON PERLE COLTIVATE
montatura in oro bianco 750/1000 con piccolo diamante
Euro 600 - 800



30/3

30/3

30/3

30
LOTTO COMPOSTO DA DUE COLLANE ED UN PAIO
DI ORECCHINI CON PERLE COLTIVATE E DIAMANTI
montature in oro giallo ed oro bianco 750/1000

Euro 1.000 - 1.200

SPRING JEWELS

31/2

31/2



32/2



32/2



31
DEMI-PARURE COMPOSTA DA COLLANA
ED ORECCHINI CON PERLE COLTIVATE,
INSERTI IN ORO E PICCOLI DIAMANTI
montature in oro giallo 750/1000

Euro 400 - 600

32
DEMI-PARURE COMPOSTA DA PENDENTE
ED ORECCHINI CON PERLE GOLD
montature in oro giallo 750/1000

Euro 500 - 800



33
DEMI-PARURE COMPOSTA DA GIROCOLLO E
BRACCIALE CON PICCOLE PERLE COLTIVATE,
ZAFFIRI E RUBINI, NATURALI E SINTETICI

fermezze in oro giallo 750/1000

Euro 800 - 1.000

34
ORECCHINI PENDENTI CON PERLE
COLTIVATE E PICCOLI DIAMANTI

montatura in oro bianco 750/1000

Euro 200 - 500

33/2

33/2



35
GIROCOLLO DI PERLE COLTIVATE CON
AMETISTE TAGLIO CABOCHON E DIAMANTI

montatura in oro giallo 750/1000

Euro 500 - 800

34

36
GIROCOLLO A DUE FILI DI PERLE COLTIVATE

fermezza in oro giallo 750/1000 con piccoli diamanti

Euro 500 - 800



35



36



37

37
 ORECCHINI PENDENTI CON PERLA
 COLTIVATA E DIAMANTI

montatura in oro bianco 750/1000

Euro 400 - 800

38
 BRACCIALE A TRE FILI DI PERLE COLTIVATE

fermezza in oro bianco 750/1000 con zaffiri e diamanti

Euro 600 - 800

40

39
 ORECCHINI CON PERLE COLTIVATE E DIAMANTI

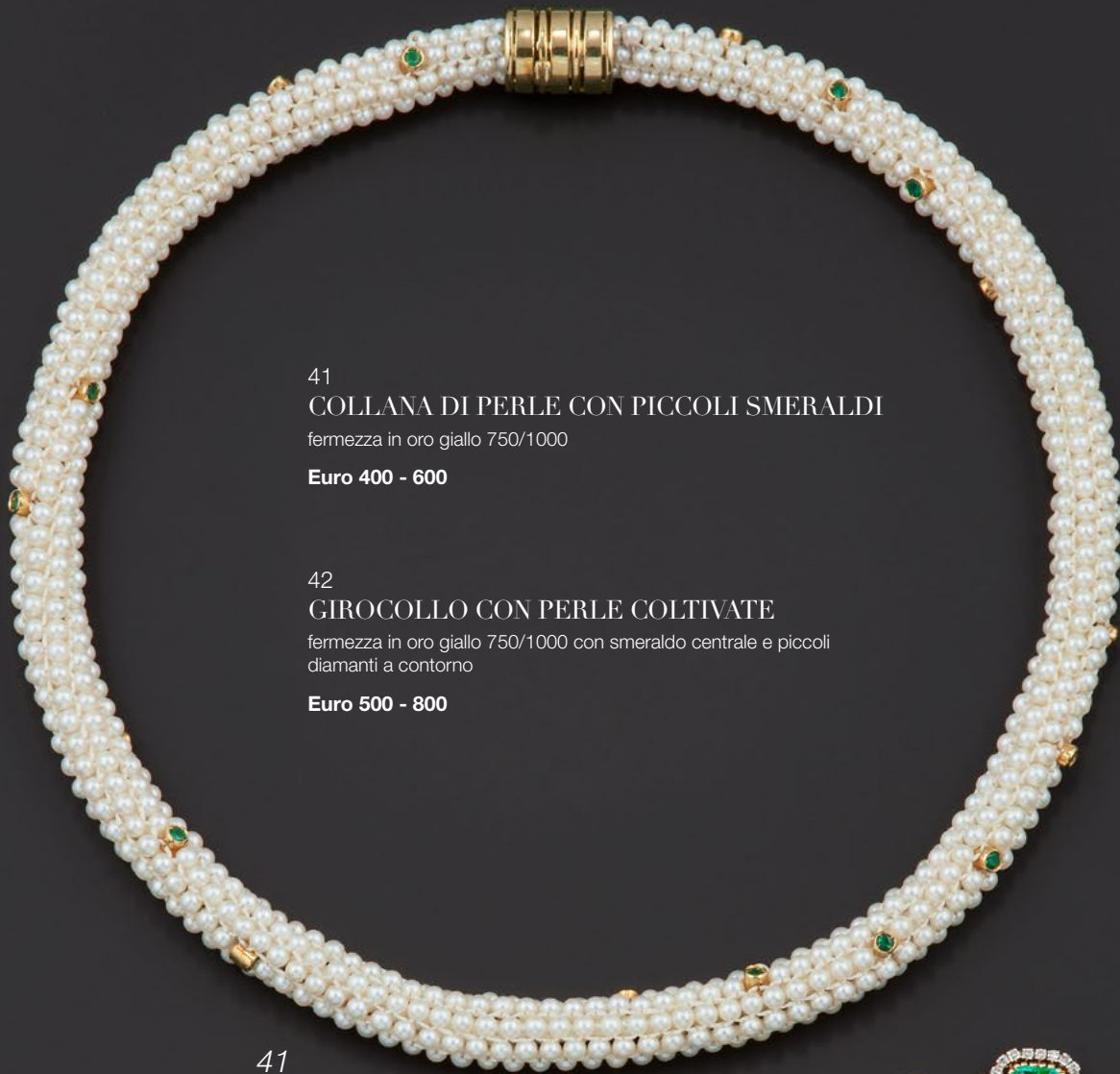
montatura in oro bianco 750/1000

Euro 800 - 1.000

40
 PENDENTE CON GRANDE PERLA
 SCARAMAZZA E PICCOLI DIAMANTI

montatura in oro bianco 750/1000

Euro 600 - 800



41
COLLANA DI PERLE CON PICCOLI SMERALDI
fermezza in oro giallo 750/1000
Euro 400 - 600

42
GIROCOLLO CON PERLE COLTIVATE
fermezza in oro giallo 750/1000 con smeraldo centrale e piccoli
diamanti a contorno
Euro 500 - 800



41

42



43



44



45

45
ORECCHINI PENDENTI CON PERLE
COLTIVATE E DIAMANTI

montatura in oro bianco 750/1000

Euro 1.000 - 1.200

43
COLLANA A TRE FILI DI PERLE COLTIVATE

fermezza in oro bianco 750/1000 con zaffiri e diamanti

Euro 1.800 - 2.200

44
ORECCHINI CON PERLE E DIAMANTI

montatura in oro bianco 750/1000

Euro 500 - 800

46



47



48



46
LUNGA COLLANA DI PERLE COLTIVATE
fermezza in oro bianco 750/1000 con piccoli diamanti
Euro 600 - 800

47
SPILLA CON DIAMANTI DIVECCHIO
TAGLIO, TAGLIO ROSA E PERLA
montatura in oro bianco 750/1000
Euro 600 - 800

48
ORECCHINI CON PERLE COLTIVATE E DIAMANTI
montatura in oro bianco 750/1000
Euro 1.000 - 1.200



49

49
FILO DI PERLE NATURALI, SCALARE

fermezza con piccolo rubino.
Radiografia

Euro 2.800 - 3.200

50

50
GIROCOLLO COMPOSTO DA DUE FILI DI PERLE
COLTIVATE ED UN FILO DI PASTE VITREE ROSSE

fermezza in oro giallo 750/1000

Euro 600 - 800



51

52

53/2

53/2

51
GIROCOLLO A TRE FILI DI PERLE COLTIVATE, SCALARI
fermezza in oro bianco 750/1000

Euro 1.000 - 1.200

52
ORECCHINI PENDENTI CON PERLE
COLTIVATE E DIAMANTI
montatura in oro bianco 750/1000

Euro 800 - 1.000

53
ANELLO ED ORECCHINI CON DIAMANTI E PERLE COLTIVATE
montature in oro bianco 750/1000

Euro 1.000 - 1.200

54



54
PENDENTE CON PERLA E DIAMANTI
montatura in oro bianco 750/1000

Euro 600 - 800

55



55
GIROCOLLO DI PERLE COLTIVATE
fermezza in oro giallo e bianco 750/1000 con diamanti

Euro 600 - 800

56
BRACCIALE A CINQUE FILI DI PERLE
COLTIVATE CON TORMALINA

montatura oro bianco 750/1000

Euro 600 - 800



56



57

58

57
GIROCOLLO CON PERLE AUSTRALIA E DIAMANTI

montatura in oro bianco 750/1000

Euro 6.000 - 8.000

58
LUNGA CATENA CON PICCOLE PERLE

montatura in platino

Euro 300 - 500



GLI SMALTI

Proprio per la sua infinita versatilità cromatica, sarà proprio la smaltatura una delle tecniche più importanti usate in gioielleria, dal plique-à-jour dell'Art Nouveau sino alle meravigliose coloriture prodotte da Lunati a Valenza dagli anni '60 sino ai giorni nostri.



59



60

61

62



63



64



65/2



65/2



59
FABERGÉ. ANELLO CON SMALTO BIANCO,
DIAMANTI E CLAIR DE LUNE

montatura in oro giallo 750/1000. Astuccio originale. Certificato di autenticità. Serie limitata n. 36/300

Euro 1.300 - 1.600

63
FABERGÉ. PENDENTE CON SMALTI
POLICROMI E DIAMANTI

montatura in oro giallo ed oro bianco 750/1000. Serie limitata n. 12/500

Euro 1.000 - 1.200

60
FABERGÉ. BRACCIALE CON
SMALTO BLU E DIAMANTI

montatura in oro giallo 750/1000. Serie limitata n. 90/300

Euro 1.200 - 1.600

64
FABERGÉ. ORECCHINI CON SMALTI
POLICROMI E DIAMANTI

montatura in oro giallo 750/1000. Serie limitata n. 2/1000

Euro 600 - 800

61
ANELLO CON CRISTALLO DI ROCCA
INCISO E SMALTO NERO

montatura in oro giallo 750/1000

Euro 250 - 450

65
FABERGÉ. DEMI-PARURE COMPOSTA
DA ANELLO ED ORECCHINI CON
SMALTI POLICROMI E DIAMANTI

montatura in oro giallo 750/1000.
Anello serie limitata n. 27/1000
Orecchini serie limitata n. 176/1000

Euro 1.000 - 1.400

62
FABERGÉ. PENDENTE CON SMALTI
POLICROMI E CORINDONI ROSA

montatura in oro giallo 750/1000. Serie limitata n. 2/1000

Euro 1.300 - 1.600

68



67/2



69

66

BRACCIALE RIGIDO CON SMALTO ROSSO

montatura in oro giallo 750/1000. Astuccio firmato Fasano, Torino

Euro 2.300 - 2.600

67

FABERGÉ. DEMI-PARURE COMPOSTA DA ANELLO ED ORECCHINI CON SMALTI POLICROMI E DIAMANTI

montature in oro giallo 750/1000.
Anello serie limitata n. 26/1000
Orecchini serie limitata n. 28/1000

Euro 1.000 - 1.200

68

FABERGÉ. GIROCOLLO CON 5 OVETTI IN SMALTI POLICROMI E DIAMANTI

montatura in oro giallo 750/1000. Serie numerata n. 70

Euro 2.000 - 2.500

69

FABERGÉ. ANELLO CON SMALTI POLICROMI E DIAMANTI

montatura in oro giallo 750/1000.
Serie limitata n. 23/500

Euro 800 - 1.000



66

70



71



72



73/2



70
FABERGÉ. OVETTO CON SMALTO TURCHESE
montatura in oro giallo 750/1000. Taglia mini. Serie numerata n. 399

Euro 500 - 800

71
FABERGÉ. PENDENTE CON SMALTI
POLICROMI E DIAMANTI
montatura in oro giallo ed oro bianco 750/1000. Serie limitata n. 14/150

Euro 1.000 - 1.200

72
FABERGÉ. GIROCOLLO CON TRE OVETTI
montatura in oro giallo 750/1000 e smalti policromi. Serie numerata n. 105

Euro 1.800 - 2.000

73
FABERGÉ. DEMI-PARURE COMPOSTA DA ANELLO
ED ORECCHINI CON SMALTO BLU E DIAMANTI

montatura in oro giallo 750/1000.
Anello serie limitata n. 221/1000
Orecchini serie limitata n. 296/300

Euro 800 - 1.000

74
BRACCIALE RIGIDO CON SMALTO BLU
montatura in oro giallo 750/1000. Astuccio firmato Fasano, Torino

Euro 2.300 - 2.600



74

76



75/2



77

75
FABERGÉ. DEMI-PARURE COMPOSTA DA ANELLO ED ORECCHINI CON SMALTO BLU E DIAMANTI

montature in oro giallo 750/1000. L'anello è corredato da certificato di autenticità.
 Anello serie limitata n. 40/300
 Orecchini serie limitata n. 166/300

Euro 1.000 - 1.200

76
COLLANA COMPOSTA DA SEGMENTI CON SMALTO BLU

montatura in oro giallo 750/1000

Euro 2.500 - 3.000

77
FABERGÉ. ANELLO CON SMALTO VERDE E DIAMANTI

montatura in oro giallo 750/1000. Serie limitata n. 83/1000

Euro 600 - 800

78
GIROCOLLO CON PICCOLI PENDENTI A FORMA DI "CHIAVE" CON SMALTI POLICROMI

montatura in oro giallo 750/1000

Euro 1.300 - 1.600

78



79/4



79
 QUATTRO PENDENTI PORTAFORTUNA
 CON SMALTI POLICROMI

montature in oro giallo 750/1000

Euro 350 - 550

80
 PENDENTE/SPILLA CON SMALTI
 POLICROMI E DIAMANTI

montatura in oro giallo 750/1000. By Lilla Perez

Euro 3000 - 3.500



81
 BRACCIALE RIGIDO CON SMALTO VERDE

montatura in oro giallo 750/1000. Astuccio firmato Fasano, Torino

Euro 2.300 - 2.600



80

81



82/3



82/3



82
PARURE COMPOSTA DA COLLANA, ORECCHINI ED UN PENDENTE
CON SMALTI POLICROMI, PERLE, OPALI DI FUOCO E RUBINO

montature in oro giallo 750/1000

Euro 2.800 - 3.000

83
PENDENTE CON SMALTI POLICROMI PLIQUE-À-JOUR,
PICCOLE PERLE NATURALI E ROSETTE DI DIAMANTE

montatura in oro giallo 750/1000

Euro 1.500 - 1.800



83



84

85

86



84

ANELLO CON AMETISTA TAGLIO CABOCHON E SMALTO BIANCO

montatura in oro giallo 750/1000. Danni allo smalto

Euro 500 - 800

85

GIROCOLLO CON PERLE

pendente in oro giallo 750/1000 con smalti policromi, piccoli diamanti e corindoni

Euro 1.000 - 1.200

86

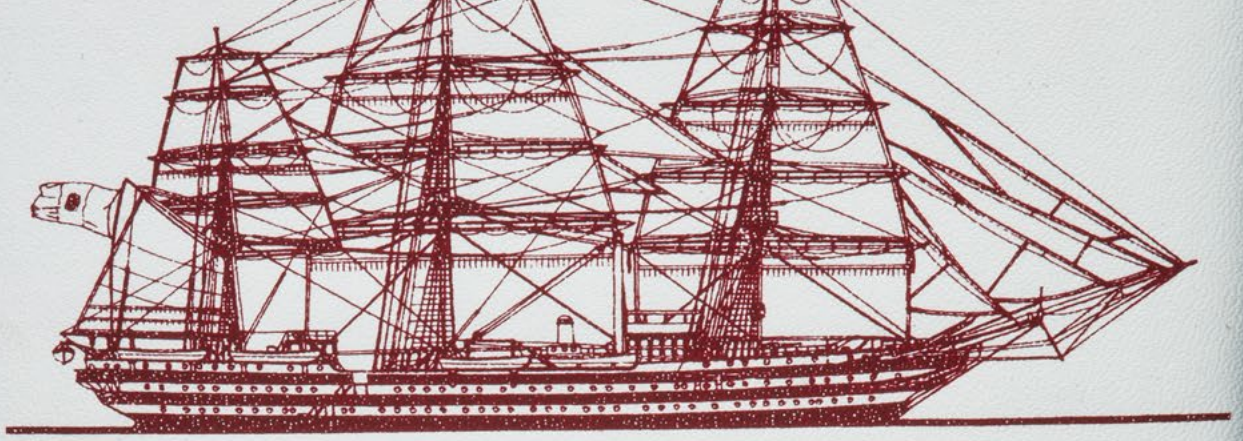
PENDENTE LIBERTY RAFFIGURANTE UNA FIGURA FEMMINILE CON DIAMANTI E SMALTO PLIQUE-À-JOUR

montatura in oro giallo 750/1000

Euro 1.800 - 2.000

ACCESSORI DA UOMO E PENNE

Penne preziose, bottoni da polso, portachiavi... oggetti dedicati ad un pubblico maschile e, perché no, femminile, raffinato e comunque amante della tradizione.



AMERICO VESPUCCI



87

SPRING JEWELS

OMAS
dal 1925

87

OMAS. AMERIGO VESPUCCI, PENNA STILOGRAFICA

in radica con finiture dorate. Scatola originale con lievi danni

Euro 200 - 400

88

PICCOLA COLLEZIONE DI GIOIELLI DA CACCIA COMPRENDE UN BRACCIALE,
UNA SPILLA, TRE PAIA DI BOTTONI DA POLSO ED UNA SPILLA DA CRAVATTA

montature in oro giallo 750/1000

Euro 600 - 800



88/6



90



89/3

89
LOTTO COMPOSTO DA DUE SPILLONI
DA CRAVATTA ED UNA SPILLA

montature in oro a basso titolo

Euro 350 - 550

90
WATERMAN. BASE DA TAVOLO

in marmo nero, porta penna in resina nera e finiture dorate.
Scatola originale

Euro 80 - 150

91



91
BOTTONI DA POLSO CON SMALTO BLU E PICCOLI DIAMANTI

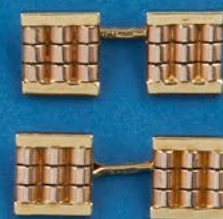
montatura in oro giallo 750/1000

Euro 250 - 350



92

93/2



93/2

92
MONTBLANC. MEISTERSTÜCK LEONARDO SKETCH PEN,
portamine per schizzi in resina nera con finiture dorate. scatola originale
Euro 200 - 400

93
UN PAIO DI BOTTONI DA POLSO ED UNA
COPPIA DI COPRI BOTTONI
montatura in oro giallo 750/1000
Euro 450 - 650

94
SPILLONE DA CRAVATTA CON OPALE ARLECCHINO
montatura in oro giallo 750/1000
Euro 400 - 800



94

96/3



95



95
SPILLONE DA CRAVATTA CON SMALTI POLICROMI E DIAMANTI
montatura in oro giallo e bianco 750/1000

Euro 400 - 600

96
WATERMAN. LE MAN 100, PENNA STILOGRAFICA,
portamine 0.7 mm e penna a sfera in resina nera e finiture dorate. Con scatola

Euro 200 - 400

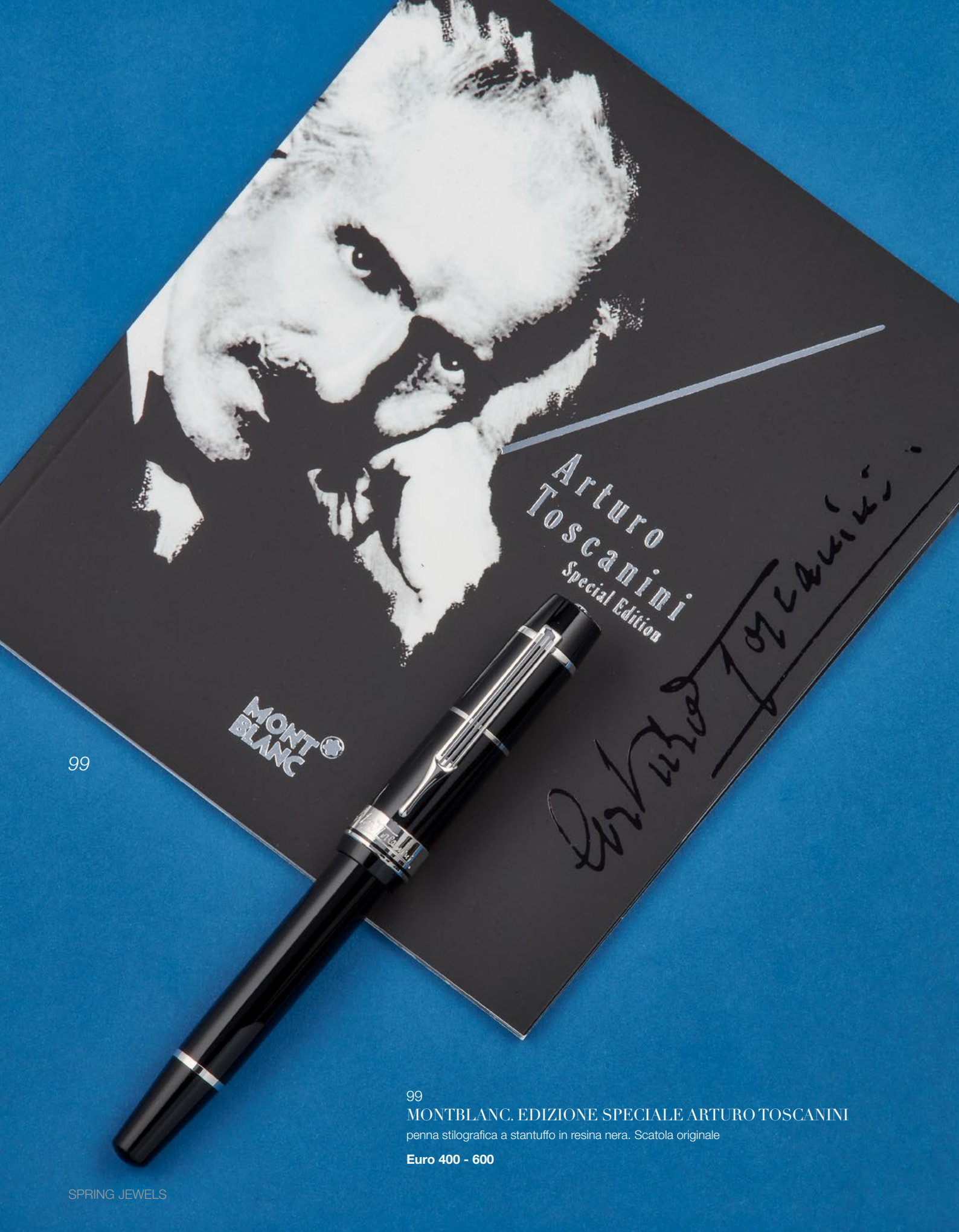


97

97
SHEAFFER. CONNAISSEUR, PENNA STILOGRAFICA
in lacca nera e finiture dorate. Scatola originale
Euro 150 - 250

98

98
BOTTONI DA POLSO CON PICCOLI DIAMANTI
montatura in oro bianco ed oro giallo 750/1000
Euro 350 - 450



99

Arturo
Toscanini
Special Edition

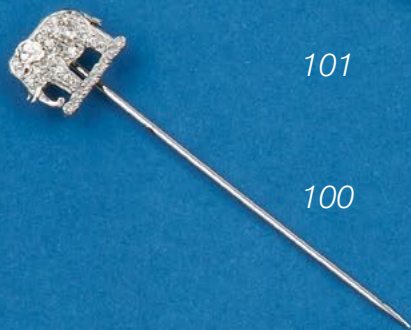
MONT
BLANC

Arturo Toscanini

99
MONTBLANC. EDIZIONE SPECIALE ARTURO TOSCANINI

penna stilografica a stantuffo in resina nera. Scatola originale

Euro 400 - 600



101

100

102



103/2



100
SPILLONE DA CRAVATTA "ELEFANTE" CON PICCOLI DIAMANTI
montatura in oro bianco 750/1000

Euro 300 - 500

101
SPILLA DA CRAVATTA "CUORE" CON PAVÉ DI DIAMANTI
montatura in oro bianco ed oro giallo 750/1000

Euro 150 - 250

102
SPILLONE DA CRAVATTA CON PICCOLE ROSETTE DI DIAMANTE
montatura in oro giallo 750/1000 ed argento. Astuccio originale

Euro 200 - 300

103
DUE SPILLONI DA CRAVATTA CON PICCOLE PERLE
montature in oro giallo 750/1000

Euro 200 - 400

104



104
MONTBLANC. MEISTERSTÜCK N°146
SOLITAIRE, STILOGRAFICA
a stantuffo in argento 925. Scatola originale
Euro 300 - 500

105



105
MONTBLANC. MEISTERSTÜCK 149 PENNA STILOGRAFICA
a stantuffo in resina nera con finiture oro. Scatola originale
Euro 250 - 350

106
SPILLONE DA CRAVATTA CON DIAMANTE BROWN
montatura in oro giallo 750/1000
Euro 600 - 800

107
UN PAIO DI BOTTONI DA POLSO CON SMALTO BIANCO E PASTA
VITREA BLU ED UNO SPILLONE DA CRAVATTA CON PERLA
montature in oro giallo 750/1000. Astucci originali
Euro 600 - 800

106



107



108



109/2



107/2



109/2



108
BOTTONI DA POLSO CON "NODO"
montatura in oro giallo 750/1000

Euro 300 - 500

109
LOTTO COMPOSTO DA DUE PAIA DI BOTTONI DA
POLSO CON PICCOLI DIAMANTI E SMALTO BLU
montature in oro giallo ed oro bianco 750/1000

Euro 450 - 850



110/2

111/2

110
CARTIER. LES MUST DE CARTIER

lotto composto da una penna a sfera con finiture rosse ed un feltro rosso, danni, con finiture dorate. Una scatola originale.

Euro 120 - 200

111
DUE PAIA DI BOTTONI DA POLSO

montature in oro giallo 750/1000, uno con piccoli zaffiri e l'altro inciso

Euro 500 - 800



112

112
WATERMAN. MAN D'ARGENTO - IDEAL
PENNA STILOGRAFICA

in argento n° 986 dei 2000 esemplari prodotti. Scatola originale

Euro 200 - 300



113

113
AURORA "88". STILOGRAFICA A PISTONE
cappuccio placcato oro e corpo in resina nera. Scatola originale

Euro 150 - 250



114

114
MONTBLANC. MEISTERSTÜCK, AGATHA
CHRISTIE PENNA STILOGRAFICA

in resina ed argento, edizione limitata 15561/30000. Scatola originale completa

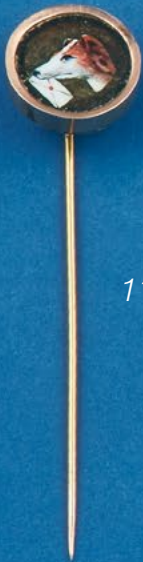
Euro 400 - 600



115/3



115/3



116/3



116/3

116/3



115/3



115
LOTTO COMPOSTO DA TRE ACCENDINI UNO FIRMATO
M. BUCCELLATI ED UNO FIRMATO TRABUCCO
oro giallo 750/1000 ed argento 925

Euro 200 - 300

116
LOTTO COMPOSTO DA TRE SPILLE
una spilla in oro giallo 750/1000 e le altre in oro a basso titolo e
leghe metalliche

Euro 300 - 500



117/5

117/5

118

117
LOTTO COMPOSTO DA DUE SPILLE DA
CRAVATTA E TRE PAIA DI BOTTONI DA POLSO
montature in oro giallo 750/1000

Euro 500 - 800

118
POMELLATO. TAGLIACARTE CON
CRISTALLO DI ROCCA E SERPENTINO
argento 925. Astuccio originale

Euro 100 - 200



I MORETTI

I Mori, vennero impiegati spesso come elemento decorativo in molte forme artistiche fra cui sculture, bronzi e dipinti: compaiono, infatti, nelle opere di Carpaccio, Veronese e Tiepolo. Citazioni del Moro di Venezia, verranno poi raffigurati come elementi sia maschili che femminili, dal volto ebanizzato : saraceni con ricchi ornamenti, guerrieri con corazze riccamente decorate ma sempre e comunque di gusto esotico....

Gioiellieri veneziani come Codognato e Nardi, autori importanti come Michele Della Valle ne hanno creati di fantastici sotto forma di pendenti e spille.



119



120/2



121

122



123



119
PENDENTE/SPILLA "MORETTO"
montatura in oro giallo 750/1000

Euro 700 - 1.000

120
DUE SPILLE "MORETTI"
montature in oro giallo 750/1000

Euro 800 - 1.000

121
SPILLA "MORETTO" CON RUBINI,
DIAMANTI E PICCOLE PERLE
montatura in oro giallo 750/1000

Euro 700 - 900

122
ORECCHINI PENDENTI CON
"MORETTI", SMALTI POLICROMI
montatura in oro giallo 750/1000

Euro 250 - 550

123
PENDENTE "MORETTO"
montatura in oro giallo a basso titolo

Euro 250 - 350



126/3



126/3



126/3



125



124

124
SPILLA "MORETTO" CON PICCOLE PASTE VITREE
montatura in oro giallo a basso titolo

Euro 150 - 350

125
BRACCIALETTO CON "MORETTI", SMALTI
POLICROMI E DIAMANTI TAGLIO ROSA
montatura in oro rosa 750/1000

Euro 900 - 1.200

126
LOTTO "MORETTI" COMPOSTO DA TRE SPILLE
montature in oro a basso titolo ed argento ed una fantasia

Euro 600 - 900

FLORA E FAUNA

Le api e gli insetti che fecondano piante e fiori...le gemme colorate che riproducono i colori della natura... un augurio di Primavera, finalmente!

127/2



128



127/2



129/2



127
DEMI-PARURE "LEOPARDO" COMPOSTA DA
SPILLA ED ANELLO CON ZAFFIRI E RUBINI
montature in oro giallo 750/1000

Euro 2.000 - 3.000

128
SPILLA "CONIGLIO" CON TURCHESE E RUBINO
montatura in oro giallo 750/1000

Euro 200 - 500

129
COPPIA DI SPILLE A SOGGETTO
FLOREALE CON LAPISLAZZULI,
TURCHESI, CORALLI E PICCOLI ZAFFIRI
montature in oro giallo 750/1000

Euro 600 - 800



131



130



132

130
SPILLA A SOGGETTO FLOREALE CON
QUARZO CITRINO E DIAMANTI
montatura in oro giallo 750/1000

Euro 1.000 - 1.400

131
SPILLA "UCCELLINI" CON SMERALDI TAGLIO
CABOCHON, DIAMANTI, ZAFFIRI E RUBINI
montatura in oro giallo ed oro bianco 750/1000. Danni

Euro 1.200 - 1.500

132
ANELLO "RANA" CON PAVÈ DI DIAMANTI E DI RUBINI
montatura in oro giallo 750/1000

Euro 1.200 - 1.600



133/2



134



135/2



133
COPPIA DI SPILLE "FARFALLA" CON
GEMME E PASTE VITREE

una montata in argento e l'altra in oro a basso titolo

Euro 100 - 300

134
ANELLO "SCORPIONE" CON SMALTOVERDE

montatura in oro a basso titolo

Euro 150 - 300

135
DUE SPILLE "GALLI"

montature in oro brunito 750/1000 e lega metallica

Euro 250 - 350



136



137



138



139

136
 PENDENTE/SPILLA CON ZAFFIRI,
 SMERALDI, RUBINI E DIAMANTI
 montatura in oro giallo ed oro bianco 750/1000

Euro 1.000 - 1.200

138
 SPILLA “CESTINO DI FIORI” CON SMERALDI,
 RUBINI, ZAFFIRI, DIAMANTI ED UNA PERLA
 montatura in oro giallo 750/1000

Euro 1.000 - 1.200

137
 ORECCHINI PENDENTI CON TSAVORITE INCISA CON
 PICCOLI DIAMANTI TAGLIO BRILLANTE E TSAVORITI
 montatura in oro bianco 750/1000

Euro 800 - 1.000

139
 SPILLA “FAGIANO” CON SMALTI POLICROMI,
 DIAMANTI E PICCOLO RUBINO
 montatura in oro giallo ed oro bianco 750/1000. Danni allo smalto

Euro 300 - 500



140

142



141/2



140
GIROCOLLO RIGIDO "SERPENTE" CON DIAMANTI E ZAFFIRI

montatura in oro giallo 750/1000

Euro 1.600 - 1.800

141
COPPIA DI SPILLE A SOGGETTO
ANIMALE CON PICCOLI DIAMANTI

montature in oro giallo ed oro bianco 750/1000

Euro 200 - 400

142
SPILLA "AQUILA" CON DIAMANTI E PICCOLO RUBINO

montatura in platino

Euro 800 - 1.000



143/2



145/5



144

146



143
LOTTO COMPOSTO DA UNA SPILLA ED
UNO SPILLONE DA CRAVATTA

montature in oro giallo 750/1000 con perla, zaffiri, rubini e
diamanti taglio a rosetta

Euro 400 - 600

144
SPILLA "SCARABEO" CON TURCHESE E
DIAMANTI DI VECCHIO TAGLIO

montatura in oro a basso titolo

Euro 300 - 500

145
LOTTO COMPOSTO DA BRACCIALE
"SNAKE" CON ZAFFIRO E TRE PENDENTI

montature in oro giallo 750/1000 ed argento

Euro 600 - 800

146
SPILLA "MILLEPIEDI" CON DIAMANTI

montatura in oro bianco 750/1000

Euro 700 - 900

147



147
COLLANA "ARIETI"
montatura in oro giallo 22Kt, punzonato
Euro 7.000 - 9.000

149
SPILLA A SOGGETTO FLOREALE IN
GIADEITE INCISA E DIAMANTI
montatura in oro bianco 750/1000. Danni
Euro 500 - 800

148
SPILLA EN-TREMBLANT A SOGGETTO
FLOREALE CON DIAMANTI E RUBINI
montatura in oro giallo 750/1000
Euro 1.000 - 1.200

148



149



150



151



152



150
GIROCOLLO "SNAKE" CON TURCHESI E GRANATI
montatura in oro a basso titolo

Euro 1.200 - 1.500

151
SPILLA "SCORPIONE" CON GEMME SINTETICHE
montatura in oro a basso titolo

Euro 200 - 300

152
SPILLA/PENDENTE "DELFINO" CON
TURCHESI E PICCOLI DIAMANTI
montatura in oro a basso titolo ed argento

Euro 200 - 500

154



153



155



156/2



153
SPILLA "FARFALLA" CON CORINDONI GIALLI E DIAMANTI
montatura in oro brunito 750/1000

Euro 150 - 250

154
PENDENTE "BASSOTTO" CON PAVÉ DI DIAMANTI
montatura in oro giallo 750/1000

Euro 600 - 800

155
SPILLA "CANE" CON SMALTI POLICROMI E DIAMANTI
montatura in oro giallo 750/1000. Lievi danni. Punzone Ilario

Euro 2.000 - 3.000

156
COPPIA DI SPILLE "GUFI" CON PERIDOTI
montature in oro giallo 14Kt

Euro 250 - 550

157



158



159



160



157
BRACCIALE RIGIDO "SERPENTE" CON SMALTO
VERDE, RUBINO, DIAMANTI E ZAFFIRI

montatura in oro giallo 750/1000

Euro 1.400 - 1.800

158
PENDENTE "DRAGO" CON SMALTI POLICROMI,
DIAMANTI E PERLA COLTIVATA

montatura in oro giallo 750/1000

Euro 600 - 800

159
SPILLA "PINGUINO" IN ONICE E CLAIR DE LUNE

montatura in oro giallo 750/1000. Firmato Abate. Danni

Euro 150 - 350

160
SPILLA "GATTO" CON DIAMANTI E PERLA COLTIVATA

montatura in oro giallo 750/1000

Euro 500 - 800

161



161
SPILLA A SOGGETTO FLOREALE

montatura in oro giallo 750/1000

Euro 1.500 - 1.800

162



162
"VESPA" SPILLA CON RUBINI E DIAMANTI

montatura in oro giallo 750/1000

Euro 300 - 400

163/3



163
LOTTO COMPOSTO DA DUE SPILLE ED UN PENDENTE

montatura in oro giallo 750/1000

Euro 500 - 800

164



164
SPILLA A SOGGETTO FLOREALE CON GIADEITI E DIAMANTI

montatura in oro bianco 750/1000

Euro 1.300 - 1.500

165



166



168



167



165
PENDENTE CON TORMALINE INCISE E DIAMANTI
montatura in oro giallo 750/1000
Euro 800 - 1.000

166
ORECCHINI PENDENTI CON GIADEITE
INCISA, PICCOLI DIAMANTI E TSAVORITI
montature in oro bianco 750/1000
Euro 300 - 600

167
SPILLA RAFFIGURANTE "UCCELLO DEL
PARADISO" CON SMALTI POLICROMI E DIAMANTI
montatura in oro giallo ed oro bianco 750/1000
Euro 1.400 - 1.800

168
SPILLA "UCCELLINI" CON CORALLO
ROSA E PICCOLI RUBINI
montatura in oro giallo 750/1000
Euro 400 - 600

OROLOGI GIOIELLO PER SIGNORA

Oggi sono quasi dimenticati ma sono stati un "must" fra gli anni '20 e gli anni '50; più stilizzati e meno preziosi successivamente, sono comunque stati una lezione di gioielleria da non trascurare e ristudiare.



169

169
PIAGET. OROLOGIO DA POLSO PER SIGNORA
montatura in oro bianco 750/1000 con piccoli diamanti
Euro 2.000 - 3.000



170

170
OROLOGIO DA POLSO PER SIGNORA,
CON DIAMANTI TAGLIO HUIT-HUIT,
BAGUETTE E MARQUISE
montatura in platino
Euro 2.000 - 3.000



171

171
ROLEX. OROLOGIO DA POLSO
PER SIGNORA CON DIAMANTI
montatura in oro bianco 750/1000
Euro 2.000 - 3.000

172
LEV. OROLOGIO DA POLSO PER SIGNORA,
CON DIAMANTI TAGLIO HUIT-HUIT
montatura in platino
Euro 900 - 1.200



172

173
UNIVERSAL GENEVE. OROLOGIO
DA POLSO PER SIGNORA, CON
DIAMANTI TAGLIO BRILLANTE E
TAGLIO HUIT-HUIT
montatura in oro bianco 750/1000. Astuccio originale
Euro 1.800 - 2.000



173

174
OROLOGIO DA POLSO PER
SIGNORA CON DIAMANTI
montatura in platino ed oro. Danni
Euro 500 - 800



174



175

175
OROLOGIO DA POLSO PER
SIGNORA, CON DIAMANTI
TAGLIO HUIT-HUIT, MANCANZE
montatura in platino, rimaneggiata
Euro 700 - 900



176

176
EBERHARD. OROLOGIO DA POLSO PER
SIGNORA CON RUBINI SINTETICI E DIAMANTI
montatura in oro rosa 750/1000

Euro 600 - 800



177

177
OROLOGIO DA POLSO PER SIGNORA, CON DIAMANTI
TAGLIO HUIT-HUIT E RUBINI NATURALI E SINTETICI
montatura in oro giallo 750/1000

Euro 800 - 1.000



178

178
MARVIN. OROLOGIO DA POLSO PER
SIGNORA CON RUBINI SINTETICI E
DIAMANTI TAGLIO HUIT-HUIT
montatura in oro rosa ed oro giallo 750/1000

Euro 700 - 900



179



180

181



179
OROLOGIO DA POLSO PER SIGNORA CON QUADRANTE A SCOMPARSA

montatura in oro giallo 14Kt decorato con diamanti e rubini, naturali e sintetici

Euro 1.800 - 2.000

180
OROLOGIO DA POLSO PER SIGNORA

montatura in oro giallo 14Kt con piccoli diamanti

Euro 1.000 - 1.200

181
ROLEX. OROLOGIO DA POLSO PER SIGNORA

montatura in oro a basso titolo con piccoli diamanti. Astuccio originale

Euro 1.000 - 1.400



182

182
OROLOGIO/SPILLA CON PICCOLE PERLE E ROSETTE DI DIAMANTI

montatura in oro giallo 750/1000

Euro 500 - 800



183

183
VACHERON CONSTANTIN. OROLOGIO DA POLSO PER SIGNORA

montatura in oro rosa 750/1000

Euro 2.000 - 2.200

184

184
PIAGET. OROLOGIO DA POLSO PER SIGNORA

montatura in oro giallo 750/1000

Euro 1.200 - 1.500



185

185
OROLOGIO DA LUTTO CON SMALTO NERO E ROSETTE DI DIAMANTE
montatura in oro rosa 750/1000
Euro 600 - 800



186

186
LORGNETTE
montatura in oro giallo 750/1000
Euro 100 - 200

LE FIRMIE IL PRÊT À PORTER

Bulgari
Cartier
Chanel
Chantecler
Damiani
Fabergé
Faraone
Gucci
Piaget
Pomellato
J. Rivière
Repossi
Sabbadini
Scavia
Tiffany & Co.
Van Cleef & Arpels
Versace
Webb



187/2



188



189



190/2

187
TIFFANY & CO. DEMI-PARURE "X" COMPOSTA DA
PENDENTE ED ORECCHINI CON DIAMANTI
montature in oro giallo 750/1000. Astuccio originale

Euro 1.200 - 1.500

188
TIFFANY & CO. SPILLA CON TURCHESI E DIAMANTE
montatura in oro giallo 750/1000

Euro 2.300 - 2.600

189
TIFFANY & CO. SPILLA A SOGGETTO
FLOREALE CON PICCOLI RUBINI
montatura in oro giallo 750/1000

Euro 1.500 - 2.000

190
TIFFANY & CO. COPPIA DI FEDI
montature in oro giallo 750/1000 e platino

Euro 800 - 1.000

191/2



191
CARTIER. COPPIA DI PORTACHIAVI
montature in oro giallo 750/1000 con piccoli diamanti. Firmati e numerati 251764

Euro 1.500 - 2.000

192



192
TIFFANY & CO. BY ELSA PERETTI.
PENDENTE "SCORPIONE"
montatura in oro giallo 750/1000

Euro 2.300 - 2.600

193



193
CARTIER. "LOVE" ORECCHINI CON DIAMANTI
montatura in oro giallo 750/1000. Firmati e numerati E 22400 - 1997

Euro 2.400 - 2.800

194



194
CARTIER. "LOVE" ANELLO
montatura in oro giallo 750/1000. Firmato e numerato 959472

Euro 600 - 800

195



196



197



198/2



195
BULGARI. PENDENTE "QUADRIFOGLIO"
montatura in oro giallo 750/1000 ed acciaio
Euro 500 - 800

196
BULGARI. ANELLO CON TORMALINE
TAGLIO CABOCHON
montatura in oro giallo 750/1000
Euro 3.000 - 4.000

197
BULGARI. ANELLO CON ZAFFIRO SRI
LANKA DI CT 6.40 CIRCA, NESSUNA
INDICAZIONE DI RISCALDAMENTO
montatura in oro giallo 750/1000
Euro 4.500 - 5.500

198
BULGARI. LOTTO COMPOSTO DA UN
PAIO DI ORECCHINI MULTICOLOR
ED UN FRULLINO DA CHAMPAGNE
montature in oro giallo 750/1000
Euro 3.000 - 5.000

199



200/2



201



202



199
JAMES RIVIÈRE. GIROCOLLO CON
PENDENTE IN TURCHESE

montatura in oro giallo 750/1000

Euro 600 - 800

200
CHANEL. DEMI-PARURE "CAMELIA"
COMPOSTA DA ANELLO ED ORECCHINI
CON CASCIOLONGO ED ONICE

montature in oro giallo 750/1000

Euro 3.000 - 4.000

201
GUCCI. ANELLO

montatura in oro giallo 750/1000 con smalti policromi

Euro 2.400 - 2.800

202
CHANEL. ANELLO CON QUARZO CITRINO,
PERIDOTI E TANZANITI

montatura in oro giallo 750/1000. Firmato e numerato 1F775

Euro 1.000 - 1.300



203



204/2



204/2



205



206/2

203
FARAONE. ORECCHINI CON DIAMANTI

montatura in oro giallo ed oro brunito 750/1000

Euro 600 - 800

204
FARAONE. ORECCHINI CON DIAMANTI E MORGANITI
CHANTECLER. ORECCHINI CON DIAMANTI ED ONICE

montature in platino ed oro bianco 750/1000

Euro 4.000 - 6.000

205
DAMIANI. ANELLO CON DIAMANTE CENTRALE,
TAGLIO NAVETTE, DI CT 0.50 CIRCA

montatura in oro bianco 750/1000 con piccoli diamanti

Euro 2.500 - 3.000

206
DEMI-PARURE A FORMA DI CUORI
COMPOSTA DA ANELLO ED ORECCHINI
CON PAVÉ DI DIAMANTI

montature in oro bianco 750/1000

Euro 800 - 1.000



207



208/3



208/3



210



209/2



207
CHANTECLER. ORECCHINI CON PENDENTI
INTERCAMBIABILI CON TANZANITI E TSAVORITI
montature in oro bianco 750/1000 con diamanti

Euro 3.000 - 4.000

208
SABBADINI. TRE ORECCHINI
"COCCINELLA" CON RUBINI, ZAFFIRI,
ZAFFIRI GIALLI, ONICE E DIAMANTI
montature in oro giallo 750/1000

Euro 6.000 - 9.000

209
SABBADINI. COPPIA DI SPILLE "FARFALLA"
CON CORINDONI ROSA E TSAVORITI
montature in oro brunito 750/1000. Astuccio originale

Euro 2.300 - 2.600

210
REPOSSI. ANELLO CON PERLA COLTIVATA,
DIAMANTI E RUBINI TAGLIO CARRÉ
montatura in oro giallo 750/1000

Euro 1.800 - 2.200



211

211
CHANTECLER CAPRI. ORECCHINI CON DIAMANTI
montatura in oro giallo ed oro bianco 750/1000
Euro 1.000 - 1.200



212

212
SCAVIA. ORECCHINI PENDENTI CON CORINDONI
MULTICOLOR TAGLIO BRIOLETTE E DIAMANTI
montatura in oro bianco 750/1000
Euro 1.600 - 1.800



213

213
REPOSSI. ORECCHINI CON TORMALINE
MULTICOLOR E QUARZO
montatura in oro giallo 750/1000
Euro 800 - 1.000



214

214
REPOSSI. ANELLO CON SPINELLO E DIAMANTI
montatura in oro giallo 750/1000
Euro 800 - 1.000



215

215
REPOSSI. ANELLO CON
LAPISLAZZULI E DIAMANTI
montatura in oro giallo 750/1000
Euro 300 - 500



216



217



218

219



216
PARODI. SPILLA CON GRANDE
ACQUAMARINA

montatura in oro giallo 750/1000

Euro 4.000 - 6.000

217
ANGELA PUTTINI - CAPRI. ORECCHINI
PENDENTI IN CORALLO E DIAMANTI

montatura in oro a basso titolo ed argento 925

Euro 1.000 - 1.200

218
DAVID WEBB. ANELLO CON PERLA E
DIAMANTI

montatura in platino

Euro 4.000 - 6.000

219
REPOSSI. ORECCHINI CON DIAMANTI

montatura in oro giallo ed oro bianco 750/1000

Euro 800 - 1.000

220



221



222

223



224

220
REPOSSI. ANELLO CON GIADEITE E DIAMANTI
montatura in oro giallo 750/1000

Euro 1.500 - 1.800

221
SCHREIBER. PENDENTE CON DIAMANTE
montatura in oro giallo 750/1000

Euro 800 - 1.000

222
REPOSSI. ORECCHINI CON PERLE
montature in oro giallo 750/1000

Euro 600 - 800

223
POMELLATO. ANELLO CON GRANATO
montatura in oro giallo 750/1000

Euro 800 - 1.000

224
VERSACE. ANELLO CON
ACQUAMARINA E DIAMANTI
montatura in oro bianco 750/1000. Astuccio originale

Euro 2.000 - 3.000

225



227



226



225
FABERGÉ. ANELLO CON SMALTO
ARANCIONE E DIAMANTI
montatura in oro giallo 750/1000. Serie limitata n. 34/1000

Euro 800 - 1.000

226
FABERGÉ. ANELLO CON SMALTO
TURCHESE E DIAMANTI
montatura in oro giallo 750/1000. Serie limitata n. 73/1000

Euro 800 - 1.000

227
PIAGET. ANELLO CON PICCOLI DIAMANTI
montatura in oro giallo 750/1000. Firmato e numerato D57044.
Astuccio originale

Euro 900 - 1.200



228



228
BVLGARI. B ZERO ANELLO CON DIAMANTI
montatura in oro giallo 750/1000. Astuccio originale
Euro 1.800 - 2.200



229

229
TIFFANY & CO. ANELLO "X"
montatura in oro giallo 750/1000. Astuccio originale
Euro 600 - 800



230

230
BVLGARI. ANELLO TUBOGAS
montatura in oro giallo 750/1000
Euro 1.400 - 1.800

231



232



233



234



231
VAN CLEEF & ARPELS. ANELLO CON DIAMANTE
TAGLIO BRILLANTE DI CT 0.30 CIRCA
montatura in oro giallo 750/1000. Firmato e numerato FA0501DMCF5545
Euro 1.500 - 2.000

232
VAN CLEEF & ARPELS. ORECCHINI "CUORI"
montatura in oro giallo 750/1000. Firmati e numerati CR03.00Y653
Euro 1.500 - 2.000

233
VAN CLEEF & ARPELS. ANELLO "CUORI"
CON PAVÉ DI DIAMANTI
montatura in oro bianco 750/1000. Firmato e numerato CF3276
Euro 1.400 - 1.800

234
VAN CLEEF & ARPELS. ANELLO A FASCIA
montatura in oro giallo 750/1000. Firmato e numerato EV500R
Euro 500 - 800



INFORMAZIONI GIOIELLI

Trattamenti delle pietre preziose

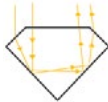






Spesso le pietre colorate vengono trattate con una serie di procedimenti e tecniche per migliorarne il colore e l'aspetto. In particolare, i rubini e gli zaffiri subiscono trattamenti termici, mentre gli smeraldi sono trattati con olii e resine al fine di migliorarne il colore e la purezza. Queste o altre tecniche, tipo tinture, radiazioni, trattamenti superficiali o interni, possono essere usati anche su altre gemme.

I potenziali acquirenti devono pertanto sapere che, a meno che sia specificamente scritto in catalogo che la pietra è naturale, questa potrebbe aver subito qualche trattamento che potrebbe anche non essere permanente. A tal fine molte pietre sono accompagnate da certificati gemmologici rilasciati da laboratori internazionalmente riconosciuti, riportanti la descrizione delle stesse e gli eventuali trattamenti subiti. La disponibilità di tali relazioni verrà evidenziata sul catalogo.



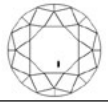
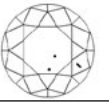
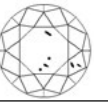




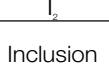

Dal momento che i trattamenti influiscono sul valore di mercato delle pietre preziose, le nostre stime riflettono le informazioni contenute nei certificati o, ove questi non ci siano, l'opinione in merito dei nostri esperti. Peraltro, nuovi metodi di trattamento e nuove gemme sintetiche sono in continua fase di sperimentazione. Di conseguenza in alcuni casi potrebbe esserci disaccordo in merito alla genuinità delle pietre fra laboratori gemmologici diversi.

Classificazione dei diamanti - Le 4C

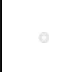











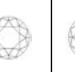
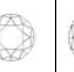
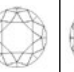
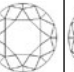
Taglio - Cut

						
Proporzioni	Round Brilliant	Oval	Marquise	Pear	Heart	Emerald


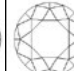
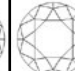
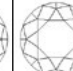
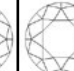
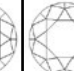










Purezza - Clarity G.I.A.

										
FL	IF	VVS ₁	VVS ₂	VS ₁	VS ₂	S ₁	S ₂	I ₁	I ₂	I ₃
Flawless		Very, very small inclusions		Very small inclusions		Small inclusions		Inclusion		

Carato - Carat weight

															
0,01 carat 1,35 mm	0,02 carat 1,70 mm	0,03 carat 2,00 mm	0,05 carat 2,40 mm	0,10 carat 3,00 mm	0,15 carat 3,40 mm	0,20 carat 3,80 mm	0,25 carat 4,10 mm	0,30 carat 4,40 mm	0,40 carat 4,70 mm	0,50 carat 5,00 mm	0,75 carat 5,80 mm	1,00 carat 6,50 mm	2,00 carat 8,20 mm	3 carat 9,50 mm	4,00 carat 10,50 mm

Colore - Colour G.I.A.

															
D	E	F	G	H	I	J	K	L	M	N	O	P	Q	R	S-Z
Bianco extra eccezionale		Bianco extra		Bianco	Bianco sfumato		Bianco leggermente colorito		Colorito						

COMPRIARE E VENDERE

TERMINOLOGIA

Qui di seguito si precisa il significato dei termini utilizzati nelle schede delle opere in catalogo:

nome artista: a nostro parere probabile opera dell'artista indicato;

attribuito a ...: è nostra opinione che possa essere opera dell'artista citato, in tutto o in parte;

bottega di / scuola di ...: a nostro parere è opera di mano sconosciuta della bottega dell'artista indicato, che può o meno essere stata eseguita sotto la direzione dello stesso o in anni successivi alla sua morte;

cerchia di / ambito di ...: a nostro avviso è un'opera di mano non identificata, non necessariamente allievo dell'artista citato;

seguace di / nei modi di ...: a nostro parere opera di un autore che lavorava nello stile dell'artista;

stile di / maniera di ...: a nostro avviso è un'opera nello stile dell'artista indicato, ma eseguita in epoca successiva;

da ...: sembrerebbe una copia di un'opera conosciuta dell'artista indicato, ma di datazione imprecisata;

datato: si tratta, a nostro parere, di un'opera che appare realmente firmata e datata dall'artista che l'ha eseguita;

firma e/o data iscritta: sembra che questi dati siano stati aggiunti da mano o in epoca diversa da quella dell'artista indicato;

secolo ...: datazione con valore puramente orientativo, che può prevedere margini di approssimazione;

in stile ...: a nostro parere opera nello stile citato pur essendo stata eseguita in epoca successiva;

restauri: i beni venduti in asta, in quanto antichi o comunque usati, sono nella quasi totalità dei casi soggetti a restauri e integrazioni e/o sostituzioni. La dicitura verrà riportata solo nei casi in cui gli interventi vengono considerati dagli esperti della casa d'aste molto al di sopra della media e tali da compromettere almeno parzialmente l'integrità del lotto;

difetti: il lotto presenta visibili ed evidenti mancanze, rotture o usure

elementi antichi: gli oggetti in questione sono stati assemblati successivamente utilizzando elementi o materiali di epoche precedenti.

COMPRIARE

Precede l'asta un'esposizione durante la quale l'acquirente potrà prendere visione dei lotti, constatarne l'autenticità e verificarne le condizioni di conservazione.

Il nostro personale di sala ed i nostri esperti saranno a Vostra disposizione per ogni chiarimento.

Chi fosse impossibilitato alla visione diretta delle opere può richiedere l'invio di foto digitali dei lotti a cui è interessato, accompagnati da una scheda che ne indichi dettagliatamente lo stato di conservazione. Tali informazioni riflettono comunque esclusivamente opinioni e nessun dipendente o collaboratore della Cambi può essere ritenuto responsabile di eventuali errori ed omissioni ivi contenute. Questo servizio è disponibile per i lotti con stima superiore ad € 1.000.

Le **descrizioni** riportate sul catalogo d'asta indicano l'epoca e la provenienza dei singoli oggetti e rappresentano l'opinione dei nostri esperti.

Le **stime** riportate sotto la scheda di ogni oggetto rappresentano la valutazione che i nostri esperti assegnano a ciascun lotto.

Il **prezzo** base d'asta è la cifra di partenza della gara ed è normalmente più basso della stima minima.

La **riserva** è la cifra minima concordata con il mandante e può essere inferiore, uguale o superiore alla stima riportata nel catalogo.

Le **battute** in sala progrediscono con rilanci dell'ordine del 10%, variabili comunque a discrezione del battitore.

Per ogni singolo lotto sono da aggiungere al prezzo di aggiudicazione i diritti di asta pari al **30%** per la parte di prezzo fino a **€ 2.000** del **25%** per la parte di prezzo eccedente **€ 2.000** e fino al raggiungimento di **€ 200.000** e del **20%** per la parte di prezzo eccedente questa cifra, comprensivo dell'IVA prevista dalla normativa vigente.

Chi fosse interessato all'acquisto di uno o più lotti potrà partecipare all'asta in sala servendosi di un **numero personale** (valido per tutte le tornate di quest'asta) che gli verrà fornito dietro compilazione di una scheda di partecipazione con i dati personali e le eventuali referenze bancarie.

Chi fosse impossibilitato a partecipare in sala, registrandosi nell'Area My Cambi sul nostro portale www.cambiaste.com, potrà usufruire del nostro servizio di **Asta Live**, partecipando in diretta tramite web oppure di usufruire del nostro servizio di offerte scritte, compilando l'apposito modulo.

La cifra che si indica è l'offerta massima, ciò significa che il lotto potrà essere aggiudicato all'offerente anche al di sotto di tale somma, ma che di fronte ad un'offerta superiore verrà aggiudicato ad altro concorrente.

Le offerte, scritte e telefoniche, per lotti con stima inferiore a 300 euro, sono accettate solamente in presenza di un'offerta scritta pari alla stima minima riportata a catalogo. Sarà una delle nostre telefoniste a mettersi in contatto con voi, anche in lingua straniera, per farvi partecipare in diretta telefonica all'asta

per il lotto che vi interessa; la telefonata potrà essere registrata. Consigliamo comunque di indicare un'offerta massima anche quando si richiede collegamento telefonico, nel caso in cui fosse impossibile contattarvi al momento dell'asta.

Il servizio di offerte scritte, telefoniche e via web è fornito gratuitamente dalla Cambi ai suoi clienti ma non implica alcuna responsabilità per offerte inavvertitamente non eseguite o per eventuali errori relativi all'esecuzione delle stesse. Le offerte saranno ritenute valide soltanto se perverranno almeno 5 ore lavorative prima dell'asta.

VENDERE

La Cambi Casa d'Aste è a disposizione per la **valutazione** gratuita di oggetti da inserire nelle future vendite. Una valutazione provvisoria può essere effettuata su fotografie corredate di tutte le informazioni riguardanti l'oggetto (dimensioni, firme, stato di conservazione) ed eventuale documentazione relativa in possesso degli interessati. Su appuntamento possono essere effettuate valutazioni a domicilio.

Prima dell'asta verrà concordato un prezzo di **riserva** che è la cifra minima sotto la quale il lotto non potrà essere venduto. Questa cifra è strettamente confidenziale, potrà essere inferiore, uguale o superiore alla stima riportata sul catalogo e sarà protetta dal battitore mediante appositi rilanci. Qualora il prezzo di riserva non fosse raggiunto il lotto risulterà invenduto. Sul prezzo di aggiudicazione la casa d'aste tratterrà una commissione del 15% (variabile a seconda del tipo di affidamento, con un minimo di € 30) oltre all'1% come rimborso assicurativo.

Al momento della **consegna** dei lotti alla casa d'aste verrà rilasciata una ricevuta di deposito con le descrizioni dei lotti e le riserve pattuite, successivamente verrà richiesta la firma del mandato di vendita ove vengono riportate le condizioni contrattuali, i prezzi di riserva, i numeri di lotto ed eventuali spese aggiuntive a carico del cliente.

Prima dell'asta il mandante riceverà una copia del catalogo in cui sono inclusi gli oggetti di sua proprietà.

Dopo l'asta ogni mandante riceverà un rendiconto in cui saranno elencati tutti i lotti di sua proprietà con le relative aggiudicazioni.

Per i lotti **invenduti** potrà essere concordata una riduzione del prezzo di riserva concedendo il tempo necessario all'effettuazione di ulteriori tentativi di vendita da espletarsi anche a mezzo di trattativa privata. In caso contrario dovranno essere ritirati a cura e spese del mandante entro trenta giorni dalla data della vendita. Dopo tale termine verranno applicate le spese di trasporto e custodia.

In nessun caso la Cambi sarà responsabile per la perdita o il danneggiamento dei lotti lasciati a giacere dai mandanti presso il magazzino della casa d'aste, qualora questi siano causati o derivanti da cambiamenti di umidità o temperatura, da normale usura o graduale deterioramento dipendenti da interventi di qualsiasi genere compiuti sul bene da terzi su incarico degli

stessi mandanti, oppure da difetti occulti (inclusi i tarli del legno)

PAGAMENTI

Dopo trenta giorni lavorativi dalla data dell'asta, la Cambi liquiderà la cifra dovuta per la vendita per mezzo di assegno bancario da ritirare presso i nostri uffici o bonifico su c/c intestato al proprietario dei lotti, a condizione che l'acquirente abbia onorato l'obbligazione assunta al momento dell'aggiudicazione, e che non vi siano stati reclami o contestazioni inerenti i beni aggiudicati. Al momento del pagamento verrà rilasciata una fattura in cui saranno indicate in dettaglio le aggiudicazioni, le commissioni e le altre eventuali spese. In ogni caso il saldo al mandante verrà effettuato dalla Cambi solo dopo aver ricevuto per intero il pagamento dall'acquirente.

modalità di pagamento

Il pagamento dei lotti aggiudicati deve essere effettuato entro dieci giorni dalla vendita tramite:

- contanti fino a 1999 euro
- assegno circolare intestato a:
Cambi Casa d'Aste S.r.l.
- bonifico bancario presso:
UBI Banca, via Ceccardi, Genova.
IBAN: **IT70J0306901400100000132706**
BIC/SWIFT: **BCITITMM**

RITIRO

Il ritiro dei lotti acquistati deve essere effettuato entro le due settimane successive alla vendita. Trascorso tale termine la merce potrà essere trasferita a cura e rischio dell'acquirente presso il magazzino Cambi a Genova. In questo caso verranno addebitati costi di trasporto e magazzinaggio e la Cambi sarà esonerata da ogni responsabilità nei confronti dell'aggiudicatario in relazione alla custodia, all'eventuale deterioramento o deperimento degli oggetti.

Al momento del ritiro del lotto, l'acquirente dovrà fornire un documento d'identità. Qualora fosse incaricata del ritiro dei lotti già pagati una terza persona, occorre che quest'ultima sia munita di delega scritta rilasciata dall'acquirente e di una fotocopia del documento di identità di questo.

Il personale della Cambi potrà organizzare l'imballaggio ed il trasporto dei lotti a spese e rischio dell'aggiudicatario e su espressa richiesta di quest'ultimo, il quale dovrà manlevare la Cambi da ogni responsabilità in merito.

PERIZIE

Gli esperti della Cambi sono disponibili ad eseguire perizie scritte per assicurazioni, divisioni ereditarie, vendite private o altri scopi, dietro pagamento di corrispettivo adeguato alla natura ed alla quantità di lavoro necessario.

Per informazioni ed appuntamenti rivolgersi agli uffici della casa d'aste presso il Castello Mackenzie, ai recapiti indicati sul presente catalogo.

BUYING AND SELLING

TERMINOLOGY

A clarification of the terms used in the lot descriptions in the catalogue:

artist name: in our opinion, the item is likely the work of the stated artist;

attributed to...: it is our belief that the item may be the work of the mentioned artist, in whole or in part;

atelier/school of...: in our opinion, it is the work of an unknown hand belonging to the mentioned artist's atelier and may or may not have been done under the artist's guidance, or following the artist's death;

circle/field of...: in our opinion, the work of an unidentified artist, not necessarily a pupil of the mentioned artist;

disciple of/in the ways of...: we believe it to be the creation of an author who worked in the style of the mentioned artist;

in the style of/manner of...: in our opinion, a work in the style of the mentioned artist, created in a later time;

based on...: it looks like a copy of a known work by the mentioned artist, but the date is unspecified;

signed / dated: in our belief it is a work that appears to have been signed and dated by the artist;

inscribed signature and/or date: the information seems to have been added by a different hand or in a different period;

... century: a purely exploratory time indication, that may include a certain approximation;

in ... style: in our opinion, the work is in the mentioned style, despite having been created in a later time;

restorations: auctioned items, that are antique or previously owned, are almost always subject to restorations and integrations and/or replacements. This indication will only be stated in the cases where the auction house's experts consider such restorations to be above average, and of a nature that may partly compromise the lot's integrity;

defects: the lot has visible and obvious flaws, breakages, or signs of wear

ancient elements: the items have been assembled using elements or materials from previous ages.

BUYING

Each auction is preceded by an **exhibition** during which the buyer may view the lots, ascertain their authenticity and verify their overall conditions.

Our staff and our experts will be at your disposal for any clarifications. If you are unable to attend the viewing directly may request digital photographs of the lots you are interested in, alongside a file that indicates their conditions in detail.

All such **information** is exclusively an opinion and no Cambi employee or collaborator may be held liable for any mistakes or omissions contained therein. This service is available for lots with an estimate higher than € 1,000.

The descriptions in the auction catalogue state the period, the provenance and the characteristics of the single items and reflect our experts' opinions.

The **estimates** stated beneath each item's file represent the valuation that our experts assign to each lot.

The **starting bid** is the initial price set for the auction and is usually lower than the minimum estimate.

The **reserve** price is the minimum price agreed upon with the consignor and it may be lower, equal or higher than the estimate given in the catalogue.

Bid increments are set at 10% steps, however they may vary at the auctioneer's discretion.

The buyer must pay to Cambi a buyer's premium for each single lot, that is **30%** for the part of the price up to **€ 2,000**, **25%** of the part of the price exceeding **€ 2,000** and up to **€ 200,000** and **20%** of the part of the price exceeding this amount, including the VAT value according to the current legislation.

Whoever is interested in purchasing one or more lots may participate in the auction using a **personal number** (valid for all sessions of the specific auction), that will be provided after filling in a participation form with personal information and credit references where applicable.

If you are unable to attend the auction, by registering on the My Cambi area in our portal www.cambiaste.com, you may access our **Live Auction** service, participating online in real time, or choose our written bid service by filling in the form.

The amount you state is your highest bid, this means that the lot may be sold to you at a lower or equal price, but if there are higher bids it will be sold to another bidder. Written or telephone bids for lots with estimates below 300 euros are only accepted if the bid is equal to or higher than the minimum estimate stated in the catalogue.

One of our telephone operators will contact you, in a foreign language if necessary, to allow you to participate in the auction for the lot you are interested in in real time; calls may be recorded. We recommend that you also indicate your highest

bid when requesting telephone contact in case it were not possible to reach you at the time of the auction.

The services that allow customers to place bids in writing, via telephone or online are complimentary services offered by Cambi; they do not imply any liability for bids inadvertently not being placed or for any mistakes connected to placing the bids. The bids will only be deemed valid if received 5 hours before the auction at the latest.

SELLING

Cambi Auction House is available to perform complimentary **estimates** of items that may be sold in upcoming auctions. A provisional estimate may be given based on photographs presented with all information regarding the item (measurements, signatures, overall conditions) and any relevant documentation owned by the consignors. It is also possible to book an appointment for an estimate in person.

Before the auction, a reserve price will be agreed upon; it is the lowest amount below which the lot may not be sold. This sum is strictly confidential; it may be lower, equal to or higher than the estimate given in the catalogue and shall be protected by the auctioneer through incrementing bids. If the reserve price is not met, the lot will be unsold. The Auction House shall withhold a 15% commission (varying depending on the items' nature, with a minimum fee of € 30) and 1% as insurance coverage.

Upon consignment of the lots to the Auction House, a receipt will be issued containing the descriptions of the lots and the agreed reserve prices, then the consignor shall sign the sales mandate that states the contract terms, the reserve prices, the lot numbers and any additional costs that shall be borne by the client.

Before the auction, consignors shall receive a copy of the catalogue that includes their items.

After the auction, consignors shall receive a report listing all their items and their hammer prices.

A reduction of the reserve price may be agreed upon for unsold lots, allowing time for any and all follow-up sales attempts that shall also be made through private negotiation. Otherwise, unsold lots must be taken back at the consignor's own duty and expense within thirty days from the auction date. After said term, transportation and storage expenses shall apply.

Cambi shall in no case be held liable for the loss or damage of unsold lots left by consignors in the Auction House's storage facilities, if said damage is caused by or derive from variations in humidity or temperature, from normal wear and tear or a gradual deterioration due to any operations carried out on the items by third parties appointed by the consignors, or to hidden defects (including woodworms).

PAYMENTS

After thirty business days from the auction date, Cambi shall

pay out the owed amount for the sale via bank cheque that shall be picked up at our offices or via bank transfer on the lot owner's current account, provided that the purchaser has fulfilled the obligation taken on at the moment of the sale, and that there haven't been any complaints or objections regarding the sold items. At the time of payment, an invoice will be issued, stating the hammer prices, commissions and any other expenses in detail. In any case, Cambi shall settle the payment with the consignor only after receiving full payment by the purchaser.

The payment of purchased lots must be settled within ten days from the auction via:

- cash, up to € 1,999
- cashier's cheque made out to: Cambi Casa d'Aste S.r.l.
- bank transfer to: UBI Banca, via Ceccardi, Genova. IBAN: *IT70J0306901400100000132706* BIC/SWIFT: *BCITITMM*

COLLECTION

All purchased lots must be collected within the two weeks following the auction. After said term, the goods may be transferred at the purchaser's own risk and expenses to Cambi's storage facility in Genova. In this case, transportation and storage costs will apply and Cambi shall not be held liable for any responsibilities towards the purchaser regarding the storage of the lots or any deterioration or damage suffered.

At the time of collection, the purchaser shall provide valid proof of identity. If a third party is appointed with the collection of lots that have already been paid, such person must provide the purchaser's written proxy and a copy of the purchaser's identity document.

Cambi's staff may arrange for the lots to be packaged and transported at the purchaser's own risk and expense and upon the purchaser's express request, indemnifying Cambi from all liabilities therein.

APPRAISALS

Cambi's experts are available to provide written appraisals for insurance purposes, divisions of inheritance, private sales or other purposes, on payment of a fee that is proportionate to the nature and the amount of work required.

To request information or book an appointment, please contact the Auction House's offices in Castello Mackenzie, at the address or telephone numbers stated in this catalogue.

CONDIZIONI DI VENDITA

La Cambi Casa d'Aste S.r.l. sarà di seguito denominata "Cambi".

1 Le vendite si effettuano al maggior offerente e si intendono per "contanti".

La Cambi agisce in qualità di mandataria con rappresentanza in nome proprio e per conto di ciascun venditore, ai sensi e per gli effetti dell'art. 1704 cod. civ.. La vendita deve considerarsi avvenuta tra il venditore e l'acquirente; ne consegue che la Cambi non assume nei confronti degli acquirenti o di terzi in genere altre responsabilità all'infuori di quelle derivanti dalla propria qualità di mandataria. Ogni responsabilità ex artt. 1476 ss. cod. civ. continua a gravare in capo ai venditori delle opere. Il colpo di martello del Direttore della vendita - banditore - determina la conclusione del contratto di vendita tra il venditore e l'acquirente.

2 I lotti posti in vendita sono da considerarsi come beni usati forniti come pezzi d'antiquariato e come tali non qualificabili come "prodotto" secondo la definizione di cui all'art. 3 lett. e) del Codice del consumo (D.Lgs. 6.09.2005 n. 206).

3 Precederà l'asta un'esposizione delle opere, durante la quale il Direttore della vendita o i suoi incaricati saranno a disposizione per ogni chiarimento; l'esposizione ha lo scopo di far esaminare l'autenticità, l'attribuzione, lo stato di conservazione, la provenienza, il tipo e la qualità degli oggetti e chiarire eventuali errori o inesattezze in cui si fosse incorso nella compilazione del catalogo. Nell'impossibilità di prendere visione diretta degli oggetti è possibile richiedere condition report (tale servizio è garantito esclusivamente per i lotti con stima superiore a € 1.000).

L'interessato all'acquisto di un lotto si impegna, quindi, prima di partecipare all'asta, ad esaminarlo approfonditamente, eventualmente anche con la consulenza di un esperto o di un restauratore di sua fiducia, per accertarne tutte le suddette caratteristiche. Dopo l'aggiudicazione non sono ammesse contestazioni al riguardo e ne' la Cambi ne' il venditore potranno essere ritenuti responsabili per i vizi relativi alle informazioni concernenti gli oggetti in asta.

4 I lotti posti in asta sono venduti nello stato in cui si trovano al momento dell'esposizione, con ogni relativo difetto ed imperfezione quali rotture, restauri, mancanze o sostituzioni. Tali caratteristiche, anche se non espressamente indicate sul catalogo, non possono essere considerate determinanti per contestazioni sulla vendita.

I beni di antiquariato per loro stessa natura possono essere stati oggetto di restauri o sottoposti a modifiche di vario genere, quale ad esempio la sovra-pittura: interventi di tale tipo non possono mai essere considerati vizi occulti o contraffazione di un lotto. Per quanto riguarda i beni di natura elettrica o meccanica, questi non sono verificati prima della vendita e sono acquistati dall'acquirente a suo rischio e pericolo. I movimenti degli orologi sono da considerarsi non revisionati.

5 Le descrizioni o illustrazioni dei lotti contenute nei cataloghi, in brochures ed in qualsiasi altro materiale illustrativo, hanno carattere meramente indicativo e riflettono opinioni, pertanto possono essere oggetto di revisione prima che il lotto sia posto in vendita. La Cambi non potrà essere ritenuta responsabile di errori ed omissioni relative a tali descrizioni, ne' in ipotesi di contraffazione, in quanto non viene fornita alcuna garanzia implicita o esplicita relativamente ai lotti in asta. Inoltre, le illustrazioni degli oggetti presentati sui cataloghi o altro materiale illustrativo hanno esclusivamente la finalità di identificare il lotto e non possono essere considerate rappresentazioni precise dello stato di conservazione dell'oggetto.

6 Per i dipinti antichi e del XIX secolo si certifica soltanto l'epoca in cui l'autore attribuito è vissuto e la scuola cui esso è appartenuto.

Le opere dei secoli XX e XXI (arte moderna e contemporanea) sono, solitamente, accompagnati da certificati di autenticità e altra documentazione espressamente citata nelle relative schede. Nessun diverso certificato, perizia od opinione, richiesti o presentati a vendita avvenuta, potrà essere fatto valere quale motivo di contestazione dell'autenticità di tali opere.

7 Tutte le informazioni sui punzoni dei metalli, sulla caratura ed il peso dell'oro, dei diamanti e delle pietre di colore sono da considerarsi puramente indicative e approssimative e la Cambi non potrà essere ritenuta responsabile per eventuali errori contenuti nelle suddette informazioni e per le falsificazioni ad arte degli oggetti preziosi. La Cambi non garantisce i certificati eventualmente acclusi ai preziosi eseguiti da laboratori gemmologici indipendenti, anche se riferimenti ai risultati di tali esami potranno essere citati a titolo informativo per gli acquirenti.

8 Per quanto riguarda i libri, non si accettano contestazioni relative a danni alla legatura, macchie, fori di tarlo, carte o tavole rifilate e ogni altro difetto che non leda la completezza del testo e-o dell'apparato illustrativo; ne' per mancanza di indici di tavole, fogli bianchi, inserzioni, supplementi e appendici successivi alla pubblicazione dell'opera.

In assenza della sigla O.C. si intende che l'opera non è stata collazionata e non ne è pertanto garantita la completezza.

9 Ogni contestazione, da decidere innanzitutto in sede scientifica fra un consulente della Cambi ed un esperto di pari qualifica designato dal cliente, dovrà essere fatta valere in forma scritta a mezzo di raccomandata a/r entro quindici giorni dall'aggiudicazione. Decorso tale termine cessa ogni responsabilità della Società. Un reclamo riconosciuto valido porta al semplice rimborso della somma effettivamente pagata, a fronte della restituzione dell'opera, esclusa ogni altra pretesa. In caso di contestazioni fondate ed accettate dalla Cambi relativamente ad oggetti falsificati ad arte, purché l'acquirente sia in grado di riconsegnare il lotto libero da rivendicazioni o da ogni pretesa da parte di terzi ed il lotto sia nelle stesse condizioni in cui si trovava alla data della vendita, la Cambi potrà, a sua discrezione, annullare la vendita e rivelare all'aggiudicatario che lo richieda il nome del venditore, dandone preventiva comunicazione a quest'ultimo.

In parziale deroga di quanto sopra, la Cambi non effettuerà il rimborso all'acquirente qualora la descrizione del lotto nel catalogo fosse conforme all'opinione generalmente accettata da studiosi ed esperti alla data della vendita o indicasse come controversa l'autenticità o l'attribuzione del lotto, nonché se alla data della pubblicazione del lotto la contraffazione potesse essere accertata soltanto svolgendo analisi difficilmente praticabili, o il cui costo fosse irragionevole, o che avrebbero potuto danneggiare e comunque comportare una diminuzione di valore del lotto.

10 Il Direttore della vendita può accettare commissioni di acquisto delle opere a prezzi determinati, su preciso mandato, nonché formulare offerte per conto terzi. Durante l'asta è possibile che vengano fatte offerte per telefono le quali sono accettate a insindacabile giudizio della Cambi e trasmesse al Direttore della vendita a rischio dell'offerente. Tali collegamenti telefonici potranno essere registrati.

11 Gli oggetti sono aggiudicati dal Direttore della vendita; in caso di contestazione su di un'aggiudicazione, l'oggetto disputato viene rimesso all'incanto nella seduta stessa, sulla base dell'ultima offerta raccolta. Lo stesso può inoltre, a sua assoluta discrezione ed in qualsiasi momento dell'asta: ritirare un lotto, fare offerte consecutive o in risposta ad altre offerte nell'interesse del venditore fino al raggiungimento del prezzo di riserva, nonché adottare qualsiasi provvedimento che ritenga adatto alle circostanze, come abbinare o separare i lotti o eventualmente variare l'ordine della vendita.

12 Prima dell'ingresso in sala i clienti che intendono concorrere all'aggiudicazione di qualsivoglia lotto, dovranno richiedere l'apposito "numero personale" che verrà consegnato dal personale della Cambi previa comunicazione da parte dell'interessato delle proprie generalità ed indirizzo, con esibizione e copia del documento di identità; potranno inoltre essere richieste allo stesso referenze bancarie od equivalenti garanzie per il pagamento del prezzo di aggiudicazione e dei diritti d'asta. Al momento dell'aggiudicazione, chi non avesse già provveduto, dovrà comunque comunicare alla Cambi le proprie generalità ed indirizzo.

La Cambi si riserva il diritto di negare a chiunque, a propria discrezione, l'ingresso nei propri locali e la partecipazione all'asta, nonché di rifiutare le offerte di acquirenti non conosciuti o non graditi, a meno che venga lasciato un deposito ad intera copertura del prezzo dei lotti desiderati o fornita altra adeguata garanzia.

In seguito a mancato o ritardato pagamento da parte di un acquirente, la Cambi potrà rifiutare qualsiasi offerta fatta dallo stesso o da suo rappresentante nel corso di successive aste.

13 Per ogni singolo lotto sono da aggiungere al prezzo di aggiudicazione i diritti di asta pari al 30% per la parte di prezzo fino a € 2.000 del 25% per la parte di prezzo eccedente € 2.000 e fino al raggiungimento di € 200.000 e del 20% per la parte di prezzo eccedente questa cifra comprensivo dell'IVA prevista dalla normativa vigente.

14 L'acquirente dovrà versare un acconto all'atto dell'aggiudicazione e completare il pagamento, prima di ritirare la merce, non oltre dieci giorni dalla fine della vendita. In caso di mancato pagamento, in tutto o in parte, dell'ammontare totale

dovuto dall'aggiudicatario entro tale termine, la Cambi avrà diritto, a propria discrezione, di:

a) restituire il bene al mandante, esigendo a titolo di penale da parte del mancato acquirente il pagamento delle commissioni perdute;

b) agire in via giudiziale per ottenere l'esecuzione coattiva dell'obbligo d'acquisto;

c) vendere il lotto tramite trattativa privata o in aste successive per conto ed a spese dell'aggiudicatario, ai sensi dell'art. 1515 cod.civ., salvo in ogni caso il diritto al risarcimento dei danni. Decorso il termine di cui sopra, la Cambi sarà comunque esonerata da ogni responsabilità nei confronti dell'aggiudicatario in relazione all'eventuale deterioramento o deperimento degli oggetti ed avrà diritto di farsi pagare per ogni singolo lotto i diritti di custodia oltre a eventuali rimborsi di spese per trasporto al magazzino, come da tariffario a disposizione dei richiedenti. Qualunque rischio per perdita o danni al bene aggiudicatario si trasferirà all'acquirente dal momento dell'aggiudicazione. L'acquirente potrà ottenere la consegna dei beni acquistati solamente previa corresponsione alla Cambi del prezzo e di ogni altra commissione, costo o rimborso inerente.

15 Per gli oggetti sottoposti alla notifica da parte dello Stato ai sensi del D.Lgs. 22.01.2004 n. 42 (c.d. Codice dei Beni Culturali) e ss.mm., gli acquirenti sono tenuti all'osservanza di tutte le disposizioni legislative vigenti in materia. L'aggiudicatario, in caso di esercizio del diritto di prelazione da parte dello Stato, non potrà pretendere dalla Cambi o dal venditore alcun rimborso di eventuali interessi sul prezzo e sulle commissioni d'asta già corrisposte.

L'esportazione di oggetti da parte degli acquirenti residenti o non residenti in Italia è regolata dalla suddetta normativa, nonché dalle leggi doganali, valutarie e tributarie in vigore. Pertanto, l'esportazione di oggetti la cui datazione risale ad oltre settant'anni è sempre subordinata alla licenza di libera circolazione rilasciata dalla competente Autorità. La Cambi non assume alcuna responsabilità nei confronti dell'acquirente in ordine ad eventuali restrizioni all'esportazione dei lotti aggiudicati, ne' in ordine ad eventuali licenze o attestati che lo stesso debba ottenere in base alla legislazione italiana.

16 Per ogni lotto contenente materiali appartenenti a specie protette come, ad esempio, corallo, avorio, tartaruga, coccodrillo, ossi di balena, corni di rinoceronte, etc., è necessaria una licenza di esportazione CITES rilasciata dal Ministero dell'Ambiente e della Tutela del Territorio. Si invitano i potenziali acquirenti ad informarsi presso il Paese di destinazione sulle leggi che regolano tali importazioni.

17 Il diritto di seguito verrà posto a carico del venditore ai sensi dell'art. 152 della L. 22.04.1941 n. 633, come sostituito dall'art. 10 del D.Lgs. 13.02.2006 n. 118.

18 I valori di stima indicati nel catalogo sono espressi in euro e costituiscono una mera indicazione. Tali valori possono essere uguali, superiori o inferiori ai prezzi di riserva dei lotti concordati con i mandanti.

19 Le presenti Condizioni di Vendita, regolate dalla legge italiana, sono accettate tacitamente da tutti i soggetti partecipanti alla procedura di vendita all'asta e restano a disposizione di chiunque ne faccia richiesta. Per qualsiasi controversia relativa all'attività di vendita all'asta presso la Cambi è stabilita la competenza esclusiva del foro di Genova.

20 Ai sensi dell'art. 13 del regolamento UE 679/2016 (GDPR), la Cambi, nella sua qualità di titolare del trattamento, informa che i dati forniti verranno utilizzati, con mezzi cartacei ed elettronici, per poter dare piena ed integrale esecuzione ai contratti di compravendita stipulati dalla stessa società, nonché per il perseguimento di ogni altro servizio inerente l'oggetto sociale della Cambi Srl. Per dare esecuzione a contratti il conferimento dei dati è obbligatorio mentre per altre finalità è facoltativo e sarà richiesto con opportune modalità.

Per prendere visione dell'informativa estesa si faccia riferimento alla privacy policy sul sito web www.cambiaste.com.

La registrazione alle aste consente alla Cambi di inviare i cataloghi delle aste successive ed altro materiale informativo relativo all'attività della stessa.

21 Qualsiasi comunicazione inerente alla vendita dovrà essere effettuata mediante lettera raccomandata A.R. indirizzata alla:

**Cambi Casa d'Aste
Castello Mackenzie - Mura di S. Bartolomeo 16
16122 Genova**

CONDITIONS OF SALE

Cambi Casa d'Aste S.r.l. will be, hereinafter, referred to as "Cambi".

1 Sales will be awarded to the highest bidder and it is understood to be in "cash".

Cambi acts as an agent on an exclusive basis in its name but on behalf of each seller, according to article 1704 of the Italian Civil Code.

Sales shall be deemed concluded directly between the seller and the buyer; it follows that Cambi does not take any responsibility towards the buyer or other people, except for those concerning its agent activity.

All responsibilities pursuant to the former articles 1476 and following of the Italian Civil Code continue to rest on the owners of each item.

The Auctioneer's hammer stroke defines the conclusion of the sales contract between the seller and the buyer.

2 The goods on sale are considered as second-hand goods, put up for sale as antiques. As a consequence, the definition given to the goods under clause 3 letter "e" of Italian Consumer's Code (D. Lgs. 6.09.2005, n. 206) does not apply to them.

3 Before the beginning of the auction, an exposition of the items will take place, during which the Auctioneer and his representatives will be available for any clarifications.

The purpose of this exposition is to allow a thorough evaluation of authenticity, attribution, condition, provenance, origin, date, age, type and quality of the lots to be auctioned and to clarify any possible typographical error or inaccuracy in the catalogue.

If unable to take direct vision of the objects is possible to request condition reports (this service is only guaranteed for lots with estimate more than € 1.000).

The person interested in buying something, commits himself, before taking part to the action, to analyze it in depth, even with the help of his own expert or restorer, to be sure of all the above mentioned characteristics.

No claim will be accepted by Cambi after the sale, nor Cambi nor the seller will be held responsible for any defect concerning the information of the objects for sale.

4 The objects of the auction are sold in the conditions in which they are during the exposition, with all the possible defects and imperfections such as any cracks, restorations, omissions or substitutions.

These characteristics, even if not expressly stated in the catalog, can not be considered determinants for disputes on the sale.

Antiques, for their own nature, can have been restored or modified (for example over-painting): these interventions cannot be considered in any case hidden defects or fakes.

As for mechanical or electrical goods, these are not verified before the selling and the purchaser buys them at his own risk.

The movements of the clocks are to be considered as non verified.

5 The descriptions or illustrations of the goods included in the catalogues, leaflets and any other illustrative material, have a mere indicative character and reflect opinions, so they can be revised before the object is sold.

Cambi cannot be held responsible for mistakes or omissions concerning these descriptions nor in the case of hypothetical fakes as there is no implicit or explicit guarantee concerning the objects for sale.

Moreover, the illustrations of the objects in the catalogues or other illustrative material have the sole aim of identifying the object and cannot be considered as precise representations of the state of preservation of the object.

6 For ancient and 19th century paintings, Cambi guarantees only the period and the school in which the attributed artist lived and worked.

Modern and Contemporary Art works are usually accompanied by certificates of authenticity and other documents indicated in the appropriate catalogue entries.

No other certificate, appraisal or opinion requested or presented after the sale will be considered as valid grounds for objections regarding the authenticity of any works.

7 All information regarding hall-marks of metals, carats and weight of gold, diamonds and precious colored gems have to be considered purely indicative and approximate and Cambi cannot be held responsible for possible mistakes in those information nor for the falsification of precious items.

Cambi does not guarantee certificates possibly annexed to precious items carried out by independent gemological laboratories, even if references to the results of these tests may be cited as information for possible buyers.

8 As for books auctions, the buyer is not be entitled to dispute any damage to bindings, foxing, wormholes, trimmed pages or plates or any other defect not affecting the integrity of the text and/or the illustrations, nor can he dispute missing indices of plates, blank pages, insertions, supplements and additions subsequent to the date of publication of the work.

The abbreviation O.N.C. indicates that the work has not been collated and, therefore, its completeness is not guaranteed.

9 Any dispute regarding the hammered objects will be decided upon between experts of Cambi and a qualified expert appointed by the party involved and must be submitted by registered return mail within fifteen days of the stroke and Cambi will decline any responsibility after this period.

A complaint that is deemed legitimate will lead simply to a refund of the amount paid, only upon the return of the item, excluding any other pretence and or expectation.

If, within three months from the discovery of the defect but no later than five years from the date of the sale, the buyer has notified Cambi in writing that he has grounds for believing that the lot concerned is a fake, and only if the buyer is able to return such item free from third party rights and provided that it is in the same conditions as it was at the time of the sale, Cambi shall be entitled, in its sole discretion, to cancel the sale and disclose to the buyer the name of the seller, giving prior notice to him.

Making an exception to the conditions above mentioned, Cambi will not refund the buyer if the description of the object in the catalogue was in accordance with the opinion generally accepted by scholars and experts at the time of the sale or indicated as controversial the authenticity or the attribution of the lot, and if, at the time of the lot publication, the forgery could have been recognized only with too complicated or too expensive exams, or with analysis that could have damaged the object or reduced its value.

10 The Auctioneer may accept commission bids for objects at a determined price on a mandate from clients who are not present and may formulate bids for third parties.

Telephone bids may or may not be accepted according to irrevocable judgment of Cambi and transmitted to the Auctioneer at the bidder's risk. These phone bids could be registered.

11 The objects are knocked down by the Auctioneer to the highest bidder and if any dispute arises between two or more bidders, the disputed object may immediately put up for sale again starting from the last registered bid.

During the auction, the Auctioneer at his own discretion is entitled to: withdraw any lot, make bids to reach the reserve price, as agreed between Cambi and the seller, and take any action he deems suitable to the circumstances, as joining or separating lots or changing the order of sale.

12 Clients who intend to offer bids during the auction must request a "personal number" from the staff of Cambi and this number will be given to the client upon presentation of IDs, current address and, possibly, bank references or equivalent guarantees for the payment of the hammered price plus commission and/or expenses. Buyers who might not have provided ID and current address earlier must do so immediately after a knock down.

Cambi reserves the right to deny anyone, at its own discretion, the entrance in its own building and the participation to the auction, and to reject offers from unknown or unwelcome bidders, unless a deposit covering the entire value of the desired lot is raised or in any case an adequate guarantee is supplied.

After the late or nonpayment from a purchaser, Cambi will have the right to refuse any other offer from this person or his representative during the following auctions.

13 The buyer must pay to Cambi a buyer's premium for each single lot, that is 30% for the part of the price up to € 2.,000, 25% of the part of the price exceeding € 2.000 and up to of € 200.000 and 20% of the part of the price exceeding this amount, including the VAT value according to the current legislation.

14 The buyer must make a down payment after the sale and settle the residual balance before collecting the goods at his or her risk and expense not later than ten days after the

knock down. In case of total or partial nonpayment of the due amount within this deadline, Cambi can:

a) return the good to the seller and demand from the buyer the payment of the lost commission;

b) act in order to obtain enforcement of compulsory payment;

c) sell the object privately or during the following auction in the name and at the expenses of the highest bidder according to article 1515 of the Italian Civil Code, with the right of the compensation for damages.

After the above mentioned period, Cambi will not be held responsible towards the buyer for any deterioration and/or damage of the object(s) in question and it will have the right to apply, to each object, storage and transportation fees to and from the warehouse according to tariffs available on request.

All and any risks to the goods for damage and/or loss are transferred to the buyer upon knock down and the buyer may have the goods only upon payment, to Cambi, of the Knock down commissions and any other taxes including fees concerning the packing, handling, transport and/or storage of the objects involved.

15 For objects subjected to notification from the State, in accordance to the D.Lgs. 22.01.2004 n. 42 (c.d. Codice dei Beni Culturali) and following changes, buyers are beholden by law to observe all existing legislative dispositions on the matter and, in case the State exercises its pre-emptive right, cannot expect from Cambi or the vendor any re-imbusement or eventual interest on commission on the knock down price already paid.

The export of lots by the buyers, both resident and not resident in Italy, is regulated by the above mentioned law and the other custom, financial and tax rules in force.

Export of objects more than 70 years old is subject to the release of an export license from the competent Authority.

Cambi does not take any responsibility towards the purchaser as for any possible export restriction of the objects knocked down, nor concerning any possible license or certificate to be obtained according to the Italian law.

16 For all object including materials belonging to protected species as, for example, coral, ivory, turtle, crocodile, whale bones, rhinoceros horns and so on, it is necessary to obtain a CITES export license released by the Ministry for the Environment and the Safeguard of the Territory.

Possible buyers are asked to get all the necessary information concerning the laws on these exports in the Countries of destination.

17 The "Droit de Suite" will be paid by the seller (Italian State Law n. 663, clause 152, April 22, 1941, replaced by Decree n. 118, clause 10, February 13, 2006).

18 All the valuations indicated in the catalogue are expressed in Euros and represent a mere indication.

These values can be equal, superior or inferior to the reserve price of the lots agreed with the sellers.

19 These Sales Conditions, regulated by the Italian law, are silently accepted by all people talking part in the auction and are at everyone's disposal.

All controversies concerning the sales activity at Cambi are regulated by the Court of Genoa.

20 According to article 13 of regulation UE 679/2016 (GDPR), Cambi, acting as data controller, informs that the data received will be used, with printed and electronic devices, to carry out the sales contracts and all other services concerning the social object of Cambi S.r.l.

To execute contracts, the provision of data is mandatory while for other purposes it is optional and will be requested with appropriate methods.

To view the extended conditions, refer to the privacy policy on the site www.cambiaste.com

The registration at the auctions gives Cambi the chance to send the catalogues of the future auctions and any other information concerning its activities.

21 Any communication regarding the auction must be done by registered return mail addressed to:

**Cambi Casa d'Aste
Castello Mackenzie - Mura di S. Bartolomeo 16
16122 Genova - Italy**

Ambrosiana Casa d'Aste di**A. Poleschi**

Via Sant'Agnese 18, 20123 Milano
tel. 02 89459708
fax 02 40703718
www.ambrosianacasadaste.com
info@ambrosianacasadaste.com

Cambi Casa d'Aste

Castello Mackenzie
Mura di S. Bartolomeo 16
16122 Genova
tel. 010 8395029 - fax 010879482
www.cambiaste.com
info@cambiaste.com

Fidesarte Italia

Via Padre Giuliani 7
(angolo via Einaudi)
30174 Mestre (VE)
tel. 041 950354 - fax 041 950539
www.fidesarte.com
info@fidesarte.com

Studio d'Arte Martini

Borgo Pietro Wuhrer 125
25123 Brescia
tel. 030 2425709
fax 030 2475196
www.martiniarte.it
info@martiniarte.it

Ansuini 1860 Aste

Viale Bruno Buozzi 107
00197 Roma
tel. 06 45683960
fax 06 45683961
www.ansuiniaste.com
info@ansuiniaste.com

Capitolium Art

Via Carlo Cattaneo 55
25121 Brescia
tel. 030 2072256
fax 030 2054269
www.capitoliumart.it
info@capitoliumart.it

Finarte Casa d'Aste

Via Paolo Sarpi, 6
20154 Milano
tel. 02 3363801
fax 02 28093761
www.finarte.it
info@finarte.it

Meeting Art Casa d'Aste

Corso Adda 7
13100 Vercelli
tel. 0161 2291
fax 0161 229327-8
www.meetingart.it
info@meetingart.it

Bertolami Fine Art

Piazza Lovatelli 1
00186 Roma
tel. 06 32609795 - 06 3218464
fax 06 3230610
www.bertolamifineart.com
info@bertolamifineart.com

Eurantico

S.P. Sant'Eutizio 18
01039 Vignanello (VT)
tel. 0761 755675
fax 0761 755676
www.eurantico.com
info@eurantico.com

International Art Sale

Via G. Puccini 3
20121 Milano
tel. 02 40042385
fax 02 36748551
www.internationalartsale.it
info@internationalartsale.it

Pandolfini Casa d'Aste

Borgo degli Albizi 26
50122 Firenze
tel. 055 2340888-9
fax 055 244343
www.pandolfini.com
info@pandolfini.it

Blindarte Casa d'Aste

Via Caio Duilio 10
80125 Napoli
tel. 081 2395261
fax 081 5935042
www.blindarte.com
info@blindarte.com

Farsettiarte

Viale della Repubblica
(area Museo Pecci), 59100 Prato
tel. 0574 572400
fax 0574 574132
www.farsettiarte.it
info@farsettiarte.it

Maison Bibelot Casa d'Aste

Corso Italia 6
50123 Firenze
tel. 055 295089
fax 055 295139
www.maisonbibelot.com
segreteria@maisonbibelot.com

Sant'Agostino

Corso Tassoni 56
10144 Torino
tel. 011 4377770
fax 011 4377577
www.santagostinoaste.it
info@santagostinoaste.it

REGOLAMENTO

Articolo 1

I soci si impegnano a garantire serietà, competenza e trasparenza sia a chi affida loro le opere d'arte, sia a chi le acquista.

Articolo 2

Al momento dell'accettazione di opere d'arte da inserire in asta i soci si impegnano a compiere tutte le ricerche e gli studi necessari, per una corretta comprensione e valutazione di queste opere.

Articolo 3

I soci si impegnano a comunicare ai mandanti con la massima chiarezza le condizioni di vendita, in particolare l'importo complessivo delle commissioni e tutte le spese a cui potrebbero andare incontro.

Articolo 4

I soci si impegnano a curare con la massima precisione i cataloghi di vendita, corredando i lotti proposti con schede complete e, per i lotti più

importanti, con riproduzioni fedeli. I soci si impegnano a pubblicare le proprie condizioni di vendita su tutti i cataloghi.

Articolo 5

I soci si impegnano a comunicare ai possibili acquirenti tutte le informazioni necessarie per meglio giudicare e valutare il loro eventuale acquisto e si impegnano a fornire loro tutta l'assistenza possibile dopo l'acquisto.

I soci rilasciano, a richiesta dell'acquirente, un certificato su fotografia dei lotti acquistati.

I soci si impegnano affinché i dati contenuti nella fattura corrispondano esattamente a quanto indicato nel catalogo di vendita, salvo correggere gli eventuali refusi o errori del catalogo stesso.

I soci si impegnano a rendere pubblici i listini delle aggiudicazioni.

Articolo 6

I soci si impegnano alla collaborazione con le isti-

tuzioni pubbliche per la conservazione del patrimonio culturale italiano e per la tutela da furti e falsificazioni.

Articolo 7

I soci si impegnano ad una concorrenza leale, nel pieno rispetto delle leggi e dell'etica professionale. Ciascun socio, pur operando nel proprio interesse personale e secondo i propri metodi di lavoro si impegna a salvaguardare gli interessi generali della categoria e a difenderne l'onore e la rispettabilità.

Articolo 8

La violazione di quanto stabilito dal presente regolamento comporterà per i soci l'applicazione delle sanzioni di cui all'art.20 dello Statuto ANCA.





cambiaste.com