



Dipinti Antichi

Genova 11 Dicembre 2020

CAMBI









DIPINTI ANTICHI

OLD MASTERS

VENERDÌ 11 DICEMBRE 2020

ore 10.00 - Lotti 200 - 438

FRIDAY 11 DECEMBER 2020

h 10 am - Lots 200 - 438

In conseguenza al **Dpcm 3 novembre 2020** non sarà possibile garantire la presenza in sala. È sempre consigliato partecipare via web, telefono e offerta scritta.

*The presence in the auction room won't be guaranteed due to the **Dpcm 3 November 2020**. Participation via web, telephone or written offer is recommended.*

Asta 484 - Auction 484

ESPOSIZIONE - VIEWING

GENOVA

Castello Mackenzie Mura di S. Bartolomeo 16

Giovedì 3 Dicembre ore 10-19

Thursday 3 December h 10 am - 7 pm

Venerdì 4 Dicembre ore 10-19

Friday 4 December h 10 am - 7 pm

Sabato 5 Dicembre ore 10-19

Saturday 5 December h 10 am - 7 pm

Lunedì 7 Dicembre ore 10-19

Monday 7 December h 10 am - 7 pm

CAMBI LIVE

In questa vendita sarà possibile partecipare in diretta tramite il servizio Cambi Live su:

In this sale is possible to participate directly through Cambi Live service at:

www.cambiaste.com

INFORMAZIONI PER QUESTA VENDITA

ESPERTO DI DIPARTIMENTO

GIANNI MINOZZI

ASSISTENTE DI DIPARTIMENTO:

MARTINA MINETTI

SCHEDE A CURA DI:

VIRGINIA COMOLETTI

CONDITION REPORT

Lo stato di conservazione dei lotti non è indicato in catalogo; chi non potesse prendere visione diretta delle opere è invitato a richiedere un condition report all'indirizzo e-mail:

conditions@cambiaste.com

The state of conservation of the lots is not specified in the catalog. Who cannot personally examine the objects can request a condition report by e-mail:

conditions@cambiaste.com

OFFERTE

Le persone impossibilitate a presenziare alla vendita possono concorrere all'asta tramite offerta scritta o telefonica che deve pervenire almeno 5 ore lavorative prima dell'asta all'indirizzo e-mail:

offerte@cambiaste.com

Clients who cannot attend the auction in person may participate by absentee or telephone bid to be received at least 5 working hours prior to the sale by e-mail at:

bids@cambiaste.com

DIPARTIMENTI

ARGENTI ANTICHI

Carlo Peruzzo
c.peruzzo@cambiaste.com

ARTE MODERNA E CONTEMPORANEA

Michela Scotti
m.scotti@cambiaste.com
Daniele Palazzoli
d.palazzoli@cambiaste.com

ARTE ORIENTALE

Dario Mottola
d.mottola@cambiaste.com

ARTI DECORATIVE DEL XX SECOLO

Marco Arosio
m.ariosio@cambiaste.com

AUTO E MOTO D'EPOCA

Claudio Rava
c.rava@cambiaste.com

DESIGN

Piemia Scagliola
p.scagliola@cambiaste.com
Sirio Candeloro
s.candeloro@cambiaste.com

DIPINTI DEL XIX E XX SECOLO

Tiziano Panconi (Direttore Scientifico)
t.panconi@cambiaste.com

DIPINTI E DISEGNI ANTICHI

Gianni Minozzi
g.minozzi@cambiaste.com

FOTOGRAFIA

Chico Schoen
c.schoen@cambiaste.com

I MAESTRI DEL FUMETTO E DELL'ILLUSTRAZIONE

Sergio Pignatone
s.pignatone@cambiaste.com

GIOIELLI ANTICHI E CONTEMPORANEI

Titti Curzio
t.curzio@cambiaste.com

LIBRI ANTICHI E RARI

Gianni Rossi
g.rossi@cambiaste.com

MAIOLICHE E PORCELLANE

Enrico Caviglia
e.caviglia@cambiaste.com

MANIFESTI E CARTE DEL '900

Sergio Pignatone
s.pignatone@cambiaste.com

MOBILI E ARREDI

Matteo Cambi
arredi@cambiaste.com

MIRABILIA-STORIA NATURALE

Iacopo Briano
i.briano@cambiaste.com

OROLOGI DA POLSO E DA TASCA

Assistente - Barbara Galbiati
orologi@cambiaste.com

SCULTURA ANTICA E OGGETTI D'ARTE

Carlo Peruzzo
c.peruzzo@cambiaste.com

TAPPETI

Giovanna Maragliano
g.maragliano@cambiaste.com

VINI PREGIATI E DA COLLEZIONE

Luca Martini
l.martini@cambiaste.com

RAPPRESENTANZE

TORINO

Via Giolitti 1
Titti Curzio - Tel. 011 855641
torino@cambiaste.com

VENEZIA

San Marco 3188/A
Gianni Rossi - Tel. 339 7271701
g.rossi@cambiaste.com

LUGANO

Via Dei Solari 4, 6900
Lorenzo Bianchini - Tel. +41 765442903
l.bianchini@cambiaste.com

SEDI

GENOVA

Castello Mackenzie
Mura di S. Bartolomeo 16 - 16122 Genova
Tel. +39 010 8395029
Fax +39 010 879482
genova@cambiaste.com

ROMA

Via Margutta 1A - 00187 Roma
Tel. +39 06 95215310
roma@cambiaste.com

MILANO

Via San Marco 22 - 20121 Milano
Tel. +39 02 36590462
Fax +39 02 87240060
milano@cambiaste.com

LONDRA

23 Bruton Street
W1J6QF - London
Tel. (+44) (0)20 74954320
E-mail: london@cambiaste.com



200

Claude Lefèvre (Parigi 1637-1675)

Ritratto di gentiluomo
olio su tela, 68x52

Euro 1.200 - 1.400



201

Scuola olandese del XVII secolo

Ritratto di gentiluomo
olio su tela, cm 50x30

Euro 1.000 - 1.500



202

Scuola italiana del XVII secolo

Ritratto di giovane
olio su tela, cm 47x38,5

Euro 1.500 - 2.000

203

Scuola italiana del XVII secolo

Ritratto celebrativo del segretario Moroni

olio su tela, cm 91x78

reca iscrizione in alto a sinistra

Euro 1.000 - 1.500



204

Scuola francese del XVII-XVIII secolo

Ritratto di gentiluomo

olio su tela, cm 77x60

Euro 800 - 1.000

205

Scuola italiana del XVII secolo

Ritratto di anziano cavaliere

olio su tela, cm 97,5x73

Euro 1.000 - 1.500





207



206



208

206

Scuola lombarda del XVII secolo

Maddalena penitente
olio su tela, cm 75,5x69

Euro 1.500 - 2.000

207

Luca Giordano (Napoli 1634-1705), ambito di

Allegoria della Carità
olio su tela, cm 96x89

Euro 1.500 - 2.000

208

**Agostino Carracci
(Bologna 1557 - Parma 1602), copia da**

San Girolamo penitente
olio su tela, cm 40x31

Euro 1.500 - 2.500



209

209
Scuola italiana del XVII secolo

Madonna col Bambino
olio su tela, cm 68,5x54

Euro 1.000 - 1.500



210

210
Scuola emiliana del XVIII secolo

Madonna con Bambino e San Giovannino
olio su tela, cm 99x76

Euro 1.000 - 1.500

211
Scuola emiliana del XVIII secolo

Madonna orante
olio su tela, cm 69x57

Euro 1.500 - 2.000



211



212 (2)

212
Scuola italiana del XVIII secolo

Paesaggi con pastori e armenti
due gouaches su carta, cm 43x63

Euro 1.000 - 1.500



213

213
Van der Cross

Paesaggio
olio su tavola, cm 31x39

Euro 1.000 - 2.000



214

214
Artista fiammingo operante a Roma nel XVIII secolo

Paesaggio con contadini e armenti
olio su tela, cm 50x65

Euro 800 - 1.200

215

Scuola nord europea del XIX secolo

Paesaggio con rovine di cattedrale
olio su tela applicata su tavola, cm 45x38,
in cornice dorata

Euro 600 - 800



215

216

Scuola veneta del XVIII secolo

Veduta costiera con figure
olio su tela, cm 25x35

Euro 600 - 800



216

217

Scuola inglese del XIX secolo

Paesaggio lacustre
olio su tela, cm 41 x 67, in bella cornice antica dorata
firmato sul retro: Charles L. Shaw 1880

Euro 600 - 800



217



218

Scuola italiana del XIX secolo

Orfeo ed Euridice

olio su tela, cm 125x100

Euro 2.000 - 3.000

219

Giovan Battista Pittoni (1687-1767), copia da

Incoronazione del re Saul

olio su tela, cm 73x96

Euro 2.300 - 2.800



220

Parrasio Micheli
(Venezia 1516 ca.-1578), copia da

Ritratto di dama con libro

olio su tela, cm 125x100 entro cornice dorata
L'opera appare esemplata sul "Ritratto di gentildonna" eseguito da Parrasio Micheli o Michiel, oggi ammirabile presso la Galleria di Palazzo Rosso (Genova). Il pittore veneziano, dopo un iniziale tirocinio presso la bottega di Tiziano, si avvicinò in seguito ai modi più affettati di Paolo Veronese, sperando le sue doti di abile ritrattista. Il "Ritratto di dama", tradizionalmente riferito a Paris Bordon, è stato in seguito rimesso al suo catalogo e datato intorno al 1565.

Euro 2.000 - 3.000



221

Scuola italiana del XVII secolo

Compianto sul Cristo morto

olio su tela, cm 74x99

Euro 2.000 - 3.000





222

Scuola italiana del XVIII secolo

Scontro di cavalleria

olio su tela, cm 48x59

Euro 800 - 1.000

223

**Jan Frans van Bloemen
(Anversa 1662 - Roma 1749)**

Fattore e cavalli

olio su tavola, cm 28x34

Euro 1.500 - 2.500



224

Gerard Douw (Leida 1613-1675)

Paesaggio di montagna con cavalieri

olio su tavola, cm 26x34

reca firma indecifrabile in basso a sinistra

Euro 800 - 1.200

225
Abraham van der Hoef
(Harleem 1611-1666)

Scena di battaglia
olio su tavola, cm 31x41

Euro 800 - 1.200



226
Emanuel Murant
(Amsterdam 1622 - Leeuwarden 1700)

Riposo di cavalieri e cavalli
olio su tavola, cm 24x30

Euro 800 - 1.200

227
Scuola italiana del XVIII secolo

Scontro tra cavalieri
olio su tela, cm 31x39

Euro 600 - 800





228

Antonio Allegri detto il Correggio (Correggio 1489-1534), nei modi di

Ecce Homo

olio su tela, cm 47x36, in cornice

Euro 4.000 - 5.000

229

Scuola italiana del XVIII secolo

Ratto di Proserpina
olio su tela, cm 49x38

Euro 1.500 - 2.000



230

Simone Pignoni (Firenze 1611-1698), copia da

Giuditta con la testa di Oloferne
olio su tela, cm 100x75

Euro 1.500 - 2.000



231

Francesco Polazzo (Venezia, 1683 - Venezia, 1753)

Madonna al sepolcro

olio su tela, cm 32x25

Euro 1.000 - 2.000



232

Jan Mostaert (Haarlem 1475-1555/1556)

Maddalena ai piedi della croce

olio su tavola, cm 34x24

Euro 700 - 900



233

Scuola italiana del XVII secolo

Ecce Homo

olio su tela, cm 37x25, in cornice intagliata

Euro 600 - 800



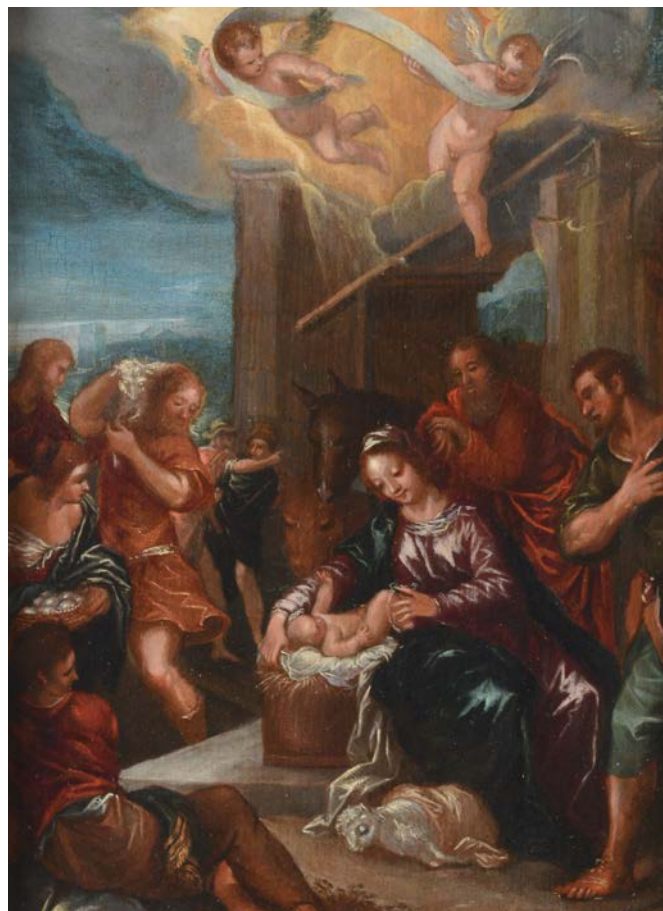
234

Giovan Battista Salvi detto il Sassoferrato
(Sassoferrato 1609 - Roma 1685), copia da

Madonna con Bambino
olio su carta, cm 38,5x27,5

Euro 1.500 - 2.000

L'opera appare una copia tarda tratta dalla celebre invenzione di Giovanni Battista Salvi, detto il Sassoferrato, oggi conservata presso la Fondazione Sorgente.



235

Johann Rottenhammer
(Monaco di Baviera 1564 - Augusta 1625)

Adorazione dei pastori
olio su tavola, cm 33x25

Euro 1.000 - 1.500



236

Francesco Polazzo (Venezia, 1683 - Venezia, 1753)

Ecce Homo
olio su tela, cm 32x25

Euro 1.000 - 2.000

237

David de Coninck
(Anversa, 1636 - Bruxelles, 1687), cerchia di

Trofeo di caccia
olio su tela, cm 80x57

Euro 500 - 600

Provenienza:

Vendita Frederik Muller, Amsterdam, 26/29.04.190 4, lotto 1110, come Jan Fyt (fl. 1750, venduto a Jhr C.F. van den Poll, Haarlem)



237



238

238

Scuola emiliana del XVII secolo

Natura morta con selvaggina
olio su tela, cm 88x64

Euro 1.500 - 2.500

239

Willem Kalf (Rotterdam 1619 - Amsterdam 1693)

Natura morta con vasellame in rame
olio su tela, cm 51x42

Euro 800 - 1.200



239

240

Scuola italiana del XVII secolo

Natura morta con melograni e fichi
olio su tela, cm 36x45

Euro 1.000 - 1.500



240

241

Scuola italiana del XVII-XVIII secolo

Natura morta con uva e fichi
olio su tela, cm 46x60

Euro 1.500 - 2.500



241

242

Scuola olandese del XVII secolo

Natura morta con pesci, ostriche e gatto
olio su tavola, cm 45x62

Euro 600 - 800



242

21



243

Scuola romana del XVIII secolo

Paesaggio con rovine e figure
olio su tela, cm 62x74

Euro 2.300 - 2.600



244

Scuola italiana del XVIII-XIX secolo

Paesaggi con architetture e figure
coppia di dipinti a olio su tela, cm 76x100

Euro 2.000 - 4.000





245

**Philipp Peter Roos detto Rosa da Tivoli
(Francoforte sul Meno 1655 - Tivoli 1706)**

Caccia al cervo
olio su tela, cm 71x96

Euro 2.000 - 4.000

246

**Philipp Peter Roos detto Rosa da Tivoli
(Francoforte sul Meno 1655 - Tivoli 1706)**

Caccia al cervo lungo il fiume
olio su tela, cm 71x96

Euro 2.000 - 4.000





247

Maestro dei Paesaggi di Ca' Rezzonico

Paesaggio

olio su tela, cm 55x72

Euro 2.000 - 4.000

L'opera è corredata dall'expertise della Dott.ssa Colace

248

Maestro dei Paesaggi di Ca' Rezzonico

Paesaggio

olio su tela, cm 55x72

Euro 2.000 - 4.000

L'opera è corredata dall'expertise della Dott.ssa Colace



249

Adriaen Lievensz van der Poel
(Delft 1628 - Leida 1671), attribuito a

Incendio

olio su tavola, cm 33x44

Euro 1.000 - 1.500



250

Scuola italiana del XVIII secolo

Fanciulle al bagno entro grotta

olio su rame, cm 24x30

Euro 800 - 1.000

251

Scuola fiamminga XVII secolo

Notturmo con scena di martirio

olio su tavola, cm 56x82,5

Euro 1.000 - 1.500





252

**Godfrey Kneller
(Lubecca 1646 - Londra 1723)**

Ritratto di dama

olio su tela, cm 78x65

L'opera è corredata da expertise del Prof. Ferdinando Arisi.

Euro 1.000 - 2.000

253

**Pierre Mignard
(Troyes 1612 - Parigi 1695), ambito di**

Ritratto di gentildonna

olio su tela, cm 73x58

Euro 800 - 1.000

254

Scuola veneta del XVIII secolo

Ritratto di gentildonna con fiore

olio su tela, cm 80x64

Euro 1.500 - 2.000



255

Scuola bolognese del XVII secolo

Ritratto di Elisabetta di San Pietro Bentivoglio
olio su tela, cm 152x112

Euro 1.000 - 1.500



256

Justus Sustermans

(Anversa 1597 - Firenze 1681), cerchia di

Ritratto di Caterina Pulciani
olio su tela, cm 49x39

Euro 1.000 - 1.500

257

Scuola olandese del XVII secolo

Ritratto di gentildonna
olio su tela, cm 70x55

Euro 1.000 - 2.000





258

Scuola del XVIII secolo

Paesaggio

olio su tela, cm 55x70

Euro 600 - 800

259

Scuola italiana della fine del XVIII secolo

Figura femminile entro paesaggio

olio su tela, cm 83x60

Euro 800 - 1.000



260

Scuola italiana del XVIII secolo

Paesaggio con fortezza

olio su tela, cm 60x101

Euro 600 - 800





262
Pier Francesco Mola
(Coldrerio 1612 - Roma 1666), cerchia di
Riposo durante la fuga in Egitto
olio su tela, cm 46x66
Euro 1.500 - 2.000

261
Giovanni Battista Bolognini
(Bologna 1612-1688), attribuito a
Scena allegorica
olio su tela, cm 74x94
Euro 1.500 - 2.000





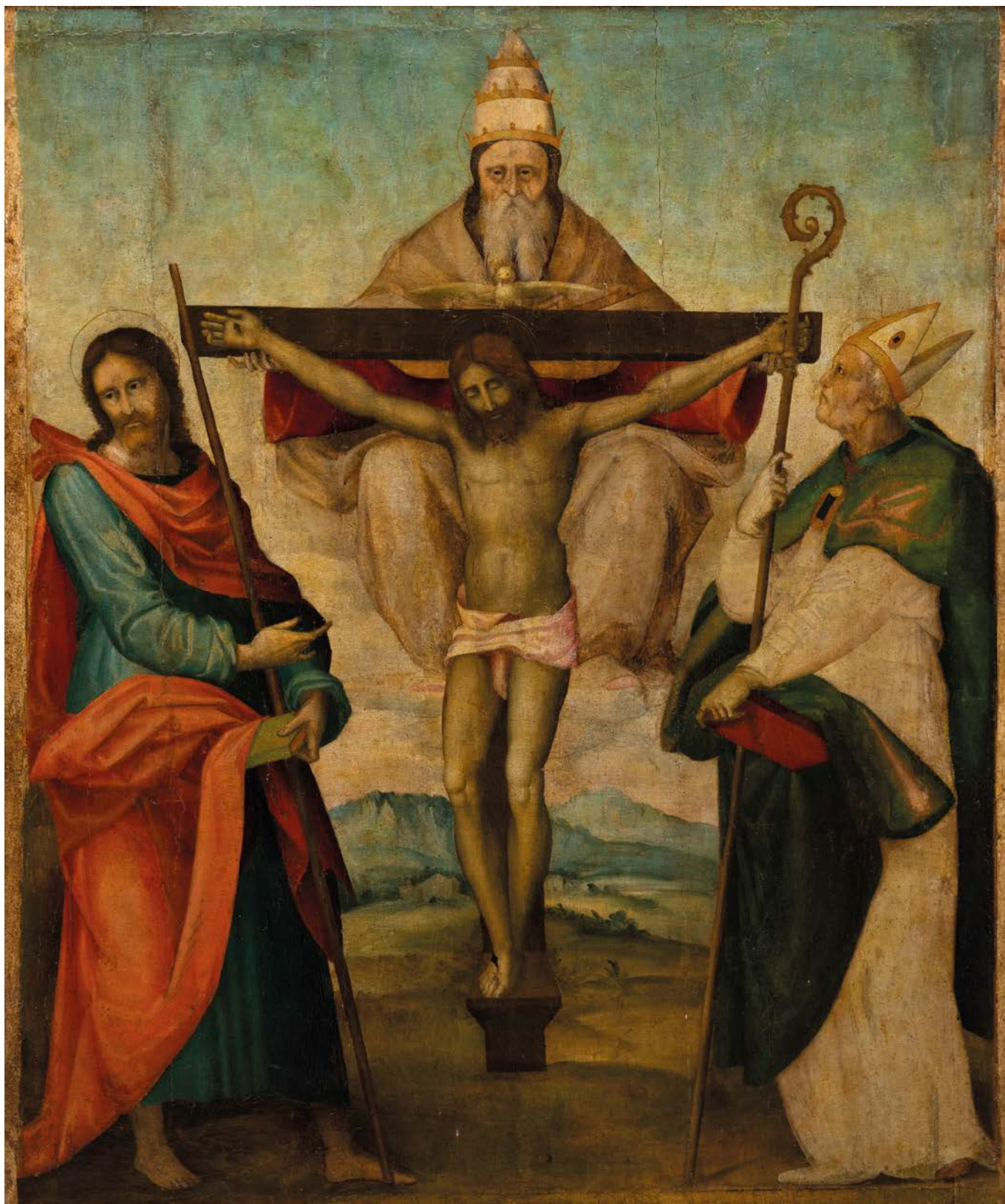
263

Bernardo Castello (Genova 1557-1629), attribuito a

Madonna col Bambino tra i Santi

olio su tela, cm 170x113

Euro 4.000 - 5.000



264

Scuola toscana del XVI secolo

La SS Trinità tra due Santi

tempera e olio su tavola, cm 141,5x119,5

Euro 3.000 - 5.000



265

**Antonio Allegri detto il Correggio
(Correggio 1489-1534), copia da**

Madonna del latte e un angelo
olio su tela, cm 49 x 42

Euro 2.000 - 3.000

L'opera è tratta dalla celebre invenzione del Correggio, oggi conservata presso il Museo delle Belle Arti di Budapest, e anticamente documentata nella collezione Aldobrandini.

266

Scuola dell'Italia centrale del XVIII secolo

Ritratto di Santa
olio su tela, cm 73x56

Euro 2.000 - 3.000



267

Scuola cremonese del XVI secolo

Madonna con Bambino
olio su tavola, cm 85x68

Euro 2.500 - 4.500



268

Scuola emiliana del XVII secolo

Madonna del Rosario
olio su tela, cm 102x69

Euro 2.000 - 2.500



269

Scuola del XVIII secolo

Scena di omicidio
olio su tela, cm 132x96

Euro 1.500 - 2.000



270

Scuola veneta del XVIII secolo

Cavaliere
olio su tela, cm 56x41

Euro 1.500 - 2.000



271

**Pieter van Laer detto il Bamboccio
(Haarlem 1599 ca-1642), ambito di**

Uomo a cavallo che beve
oli su tela su compensato, cm 44x35

Euro 800 - 1.000

272

Pier Francesco Mola
(Coldrerio 1612 - Roma 1666), attribuito a

Esodo del popolo ebraico
olio su tela, cm 44x60

Euro 1.800 - 2.800



273

Scuola italiana del XVIII secolo

Accampamento con cavalieri
olio su tavoletta ovale, cm 19x23

Euro 800 - 1.000

274

Pieter Van Bredael (Anversa 1629 - 1719)

Scena di paese
olio su tela, cm 55x68

Euro 1.000 - 1.500





275

Scuola napoletana del XVIII secolo

Venere e Marte

olio su tela, cm 61x48

Euro 800 - 1.000



276

Scuola del XIX secolo XVII

Eracle nel giardino delle Esperidi

olio su tela, cm 129x98

Euro 1.500 - 2.500



277

Scuola italiana del XVII secolo

Putti adornati di fiori

olio su tela, cm 76x61,5

Euro 1.000 - 1.500



278
Francesco Bassano il Giovane
(Bassano del Grappa 1549 - Venezia
1592), attribuito a

Viandanti a riposo
 olio su tela applicata su tavola, cm 100x130

Euro 3.000 - 5.000

279
Francesco Bassano il Giovane
(Bassano del Grappa 1549 - Venezia
1592), attribuito a

Annuncio ai pastori
 olio su tela applicata su tavola, cm 100x130

Euro 3.000 - 5.000





280

Francesco Fidanza (Roma 1747 - Milano 1819), attribuito a

Veduta costiera con imbarcazioni e personaggi

olio su tela, cm 110x99, in cornice

Euro 4.000 - 5.000



281

Tommaso Porta (Brescia 1686 o 1689 - Verona 1768)

Paesaggio fluviale con pastori, armenti e rovine classiche
olio su tela, cm 67x111

Euro 7.000 - 8.000



282

**Giacomo Francesco Cipper
detto il Todeschini
(documentato dal 1705 al 1736),
bottega di**

Scena popolare
olio su tela, cm 98x167

Euro 5.000 - 6.000

283

Pittore lombardo del XVIII secolo

Natura morta con anziano
olio su tela, cm 71x94

Euro 3.000 - 4.000



284

Enea Salmeggia detto il Talpino (Bergamo 1558-1626)

Cristo portacroce

olio su tela, cm 78x62

Euro 3.000 - 5.000

Sulla formazione del Salmeggia, avvenuta intorno al nono decennio del Cinquecento, non ci è pervenuta alcuna traccia. Avvolto nell'ombra rimane anche il suo probabile viaggio di studio a Roma, ricordato dalle fonti ottocentesche, e il legame che dovette legarlo alla bottega di Simone Peterzano. Attiratosi la nomea di "Raffaello bergamasco", fu pittore eminentemente religioso, sospeso tra le istanze naturaliste della Lombardia di fine secolo e l'esigenza di ricondurre a canoni di chiara leggibilità e comprensione le intricate iconografie tardo-manieriste, come volevano i dettami della Controriforma.



285

Scuola del XVI secolo

Madonna con Bambino

olio su tavola, cm 100x72

Euro 3.000 - 4.000



286

Giovanni Antonio Guardi
(Vienna 1698/99 - Venezia 1760), attribuito a

Agar e l'Angelo

olio su tela, cm 58x102

Euro 1.200 - 1.400

287

Maestro del Figliol Prodigio (attivo ad Anversa tra il 1550 e il 1560)

Trinità

olio su tavola, cm 73x106

Euro 1.500 - 2.000

L'artista anonimo, attivo ad Anversa nel secondo terzo del XVI secolo, deve il suo nome ad un dipinto conservato presso il Kunsthistorisches Museum di Vienna, attorno al quale gli addetti ai lavori hanno cominciato a ricostruirne il catalogo. Forse identificabile con una personalità vicina a Hieronymus Bosch, il misterioso Maestro dovette ispirarsi alle formule manierate di Jan Massys e di Frans Floris, nonché al realismo di Pieter Aertsen, ponendosi a capo di una fortunata di bottega.



288

Scuola romana del XVIII secolo

Noli me tangere

olio su tela, cm 26x33

Euro 1.500 - 2.000



289

Scuola emiliana del XVII secolo

Gesù nell'orto degli ulivi

olio su tavoletta, cm 34x44

Euro 1.000 - 1.500

290

Andrea Solario (Milano 1470-1524 ca), copia da

Testa di San Giovanni Battista

olio su tela, cm 36x39

Euro 1.500 - 2.500



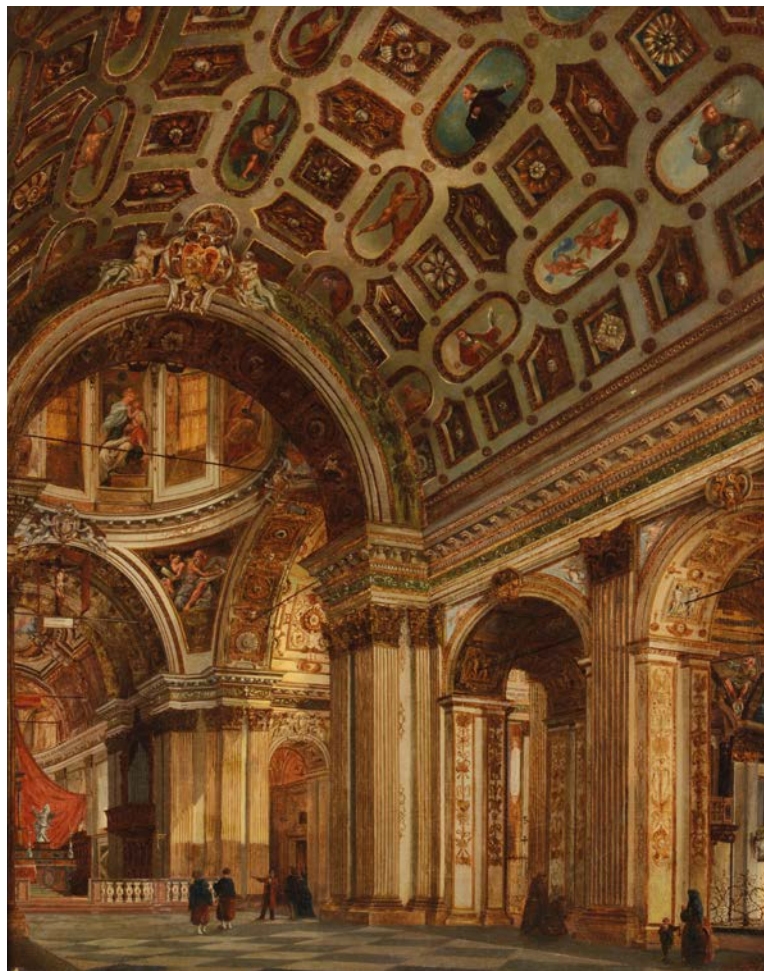


291

Scuola veneta del XIX secolo

Interno di cattedrale
olio su tela, cm 102x86

Euro 2.000 - 4.000



292

Scuola del XVIII secolo

Cavalieri
quattro dipinti a olio su tela, cm 25x19

Euro 2.000 - 3.000



293

Ascanio Luciani (Napoli 1621-1706), attribuito a

Capricci con figure e rovine
coppia di dipinti a olio su tavola, diam cm 25

Euro 2.000 - 4.000



294

Scuola toscana del XVII secolo

Natura morta con vaso di fiori e frutti
olio su tela ovale, cm 53x64, in cornice

Euro 3.000 - 4.000

295

Scuola francese del XVIII secolo

Scena galante
olio su tela, cm 105x126

Euro 4.000 - 6.000





296

Francesco Albani (1578-1660), seguace di

Scene mitologiche

coppia di olii su tela, cm 65x82

Euro 6.000 - 8.000





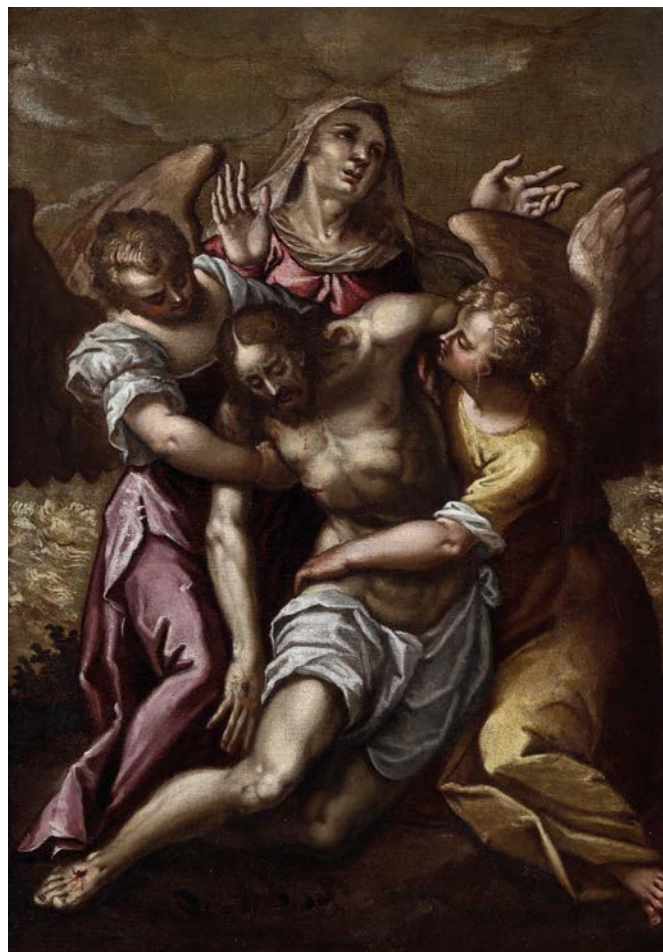
297

Domingo Martinez (Sevilla 1688-1749), ambito di

Adorazione dei pastori

olio su tela, cm 68x50

Euro 1.500 - 2.000



298

Michele Tosini detto anche Michele di Ridolfo del Ghirlandaio (Firenze 1503-1577), ambito di

Cristo sorretto dagli angeli e la Vergine

olio su tela, cm 64x46

Euro 700 - 900



299

Scuola italiana del XVII secolo

Pietà

olio su tela, cm 56x45

Euro 700 - 900

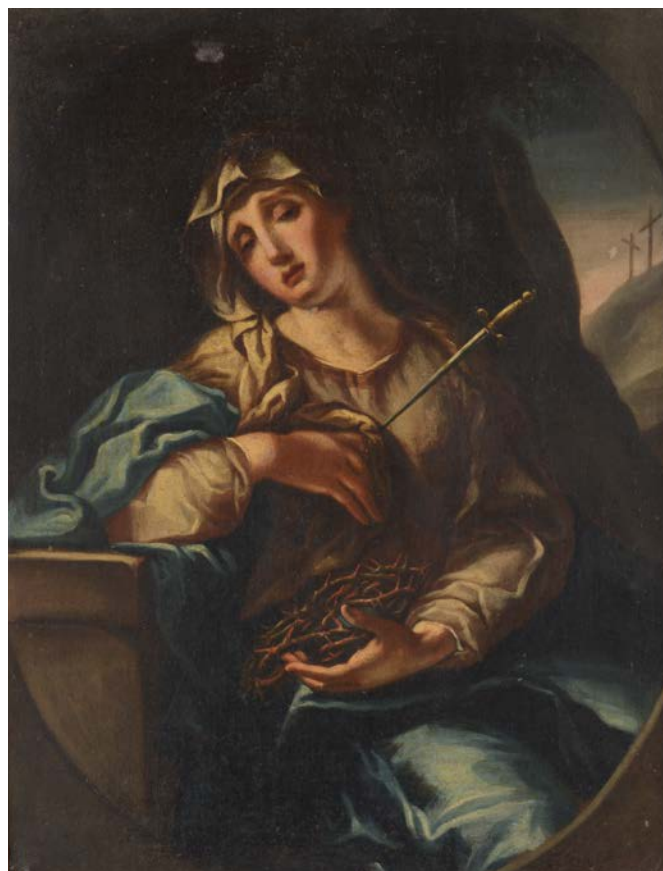
300

Scuola italiana del XVIII secolo

Madonna addolorata

olio su tela, cm 50x40

Euro 1.000 - 1.500



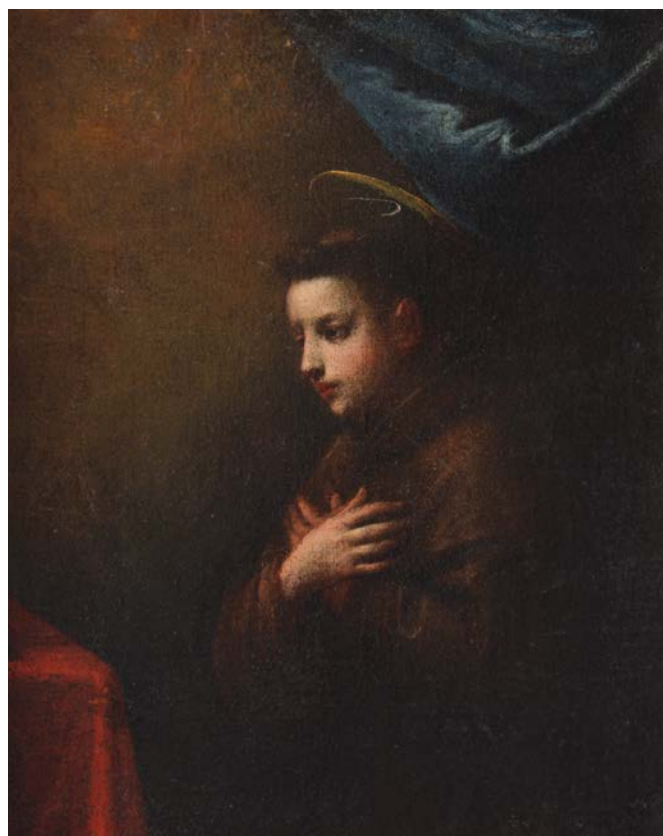
301

Scuola napoletana del XVIII secolo

San Pantaleone

olio su tela, cm 47x35

Euro 600 - 800



302

Scuola fiorentina del XVII secolo

Santo francescano in preghiera

olio su tavola, cm 38x30, in cornice

Euro 800 - 1.200

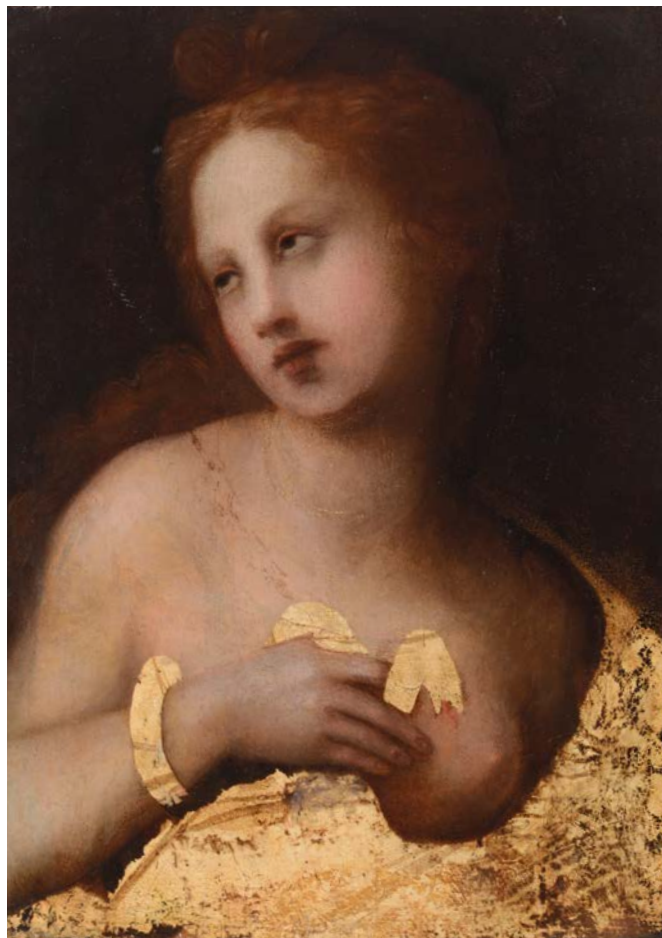
303

Scuola senese del XVI secolo

Ritratto femminile

olio su tavola, cm 42,6x31,1x1,8

Euro 2.000 - 4.000



304

Scuola bolognese del XVII secolo

San Francesco in preghiera

olio su rame, cm 48x39

L'opera è corredata di attestato di Libera Circolazione

Euro 3.000 - 4.000



305

Antonio Campi (Cremona 1524-1587), attribuito a

Il Martirio di Cristo

olio su tela, cm 132x95

Euro 2.000 - 2.500



306

Scuola napoletana del XVIII secolo

Madonna col Bambino e San Giovannino

olio su tela, cm 120x100

Euro 2.000 - 3.000



307

Andrea Vaccaro (Napoli 1604-1670), attribuito a

Angelo Annunciante
olio su tela, cm 110x90

Euro 4.000 - 5.000



308

Scuola del Nord Italia del XVIII secolo

Allegoria della Pittura e della Scultura in forma di autoritratto
olio su tela, cm 198x78

Euro 3.000 - 4.000



310
Claude Joseph Vernet
(Avignone 1714 - Parigi 1789), seguace di
Veduta notturna con figure e imbarcazioni
olio su tela, cm 56x122

Euro 4.000 - 6.000

L'opera è corredata di Attestato di Libera Circolazione

309
Scuola fiamminga del XVIII secolo
Paesaggio lacustre con imbarcazioni
olio su tavola, cm 40x52

Euro 4.000 - 6.000





311
Marco Ricci (Belluno 1676 - Venezia 1730), cerchia di
Veduta di porto
olio su tela, cm 42,5x88
Euro 4.000 - 6.000

312
Scuola genovese del XVII secolo
Scena di imbarco
olio su tela, cm 55x105
Euro 3.000 - 4.000





313

Bambocciante romano del XVIII secolo

Figura con cavallo
coppia di olii su tela, cm 44x40

Euro 3.500 - 4.500



314

Octavianus Monfort XVII secolo, attribuiti a

Nature morte con ceste di frutta

coppia di tempere su carta, cm 34,5x48

Euro 4.000 - 5.000





315

**Marten Jacob Van Heemskerck
(Heemskerck 1498 - Haarlem 1574)**

Interno di osteria

olio su tela, cm 56x45

Euro 1.000 - 1.500

316

Scuola nord europea del XIXsecolo

Scena di interno con figure e cane

olio su tavola, cm 30x25, in cornice

Euro 800 - 1.000



317

**Jan Joseph Horemans II
(Anversa, 1714 - 1792)**

Interno familiare (preghiera prima dei pasti)

olio su tela, cm 48x57

L'opera reca firma in basso a destra

Euro 1.500 - 2.000





318
**Carlo Saraceni (Venezia 1579-1620),
seguace di**

La cattura di Cristo
olio su tela, cm 42x48

Euro 1.500 - 2.000

319
**David Teniers il Giovane (Anversa 1610
- Bruxelles 1690), attribuito a**

Interno di locanda
olio su tela, cm 42x60

Euro 3.000 - 5.000





320

Scuola del XVII-XVIII secolo

Nature morte con cesti di fiori
coppia di dipinti a olio su tela, cm 52x130

Euro 4.000 - 5.000





321

Enrico Albrici (Vilminore di Scalve 1714 - Bergamo 1775), attribuiti a

Scene di genere

coppia di dipinti a olio su tela, cm 53x70

Euro 6.000 - 8.000





322

Scuola romana dell'inizio del XVIII secolo

Figure tra le rovine del Colosseo

olio su tela, cm 48x37

Euro 2.000 - 4.000



323

Scuola del XVIII secolo

Paesaggio con figure e architetture

olio su tela, cm 65x40

Euro 2.000 - 2.500



324

Pittore nordico

Veduta del Colosseo con popolana e asini

olio su tela, cm 50,4x34,4, in cornice antica dorata

Euro 4.800 - 5.500

Il Colosseo, o Anfiteatro Flavio, costituisce un'icona del fascino di Roma. Il grandioso monumento è qui ritratto nelle possenti arcate dell'ambulacro esterno; i ruderi sono invasi dalla vegetazione nella luce dorata del tramonto con effetto assai pittoresco, in linea con la sensibilità dell'epoca. Il dipinto è probabilmente opera di un artista nordeuropeo nel corso del Grand Tour: nel Settecento il Colosseo fu infatti meta privilegiata di poeti, scrittori e vedutisti (per un approfondimento sul tema si rimanda al catalogo della mostra romana Colosseo. Un'icona, Electa 2017).



325

Scuola romana del XVIII secolo

Gesù Bambino addormentato sulla croce
olio su tela, cm 73x103

Euro 1.000 - 1.500



326

Scuola genovese del XVII secolo

Crocifisso con putto
olio su tela, cm 52x89

Euro 1.500 - 2.000



327

Scuola italiana del XVIII secolo

Vergine annunciata
olio su tela, cm 61x76

Euro 1.500 - 2.000

328

Scuola romana del XVII secolo

Adorazione dei pastori

olio su tela, cm 73x103

Euro 1.000 - 1.500



329

Scuola olandese del XVII secolo

La pesca miracolosa

olio su tela, cm 41x55

Euro 1.000 - 1.500



330

Scuola del nord Europa del XVII secolo

Flagellazione

olio su tela, cm 69x93

Euro 2.000 - 3.000



331

Domenico Fiasella
(Sarzana 1589 - Genova 1669), seguace di

Cristo dolente

olio su tela, cm 35,5x27,5

Euro 1.000 - 1.500



332

Giovanni Antonio Galli detto lo Spadarino
(Roma 1585-1652)

Testa di angelo

olio su tela, cm 36x29

L'opera è corredata dall'expertise del Prof. Ferdinando Arisi.

Euro 1.500 - 2.000

333

Scuola emiliana del XVII secolo

Salomè con la testa del Battista

olio su tela, cm 62,5 x 47,5

Euro 1.500 - 2.000



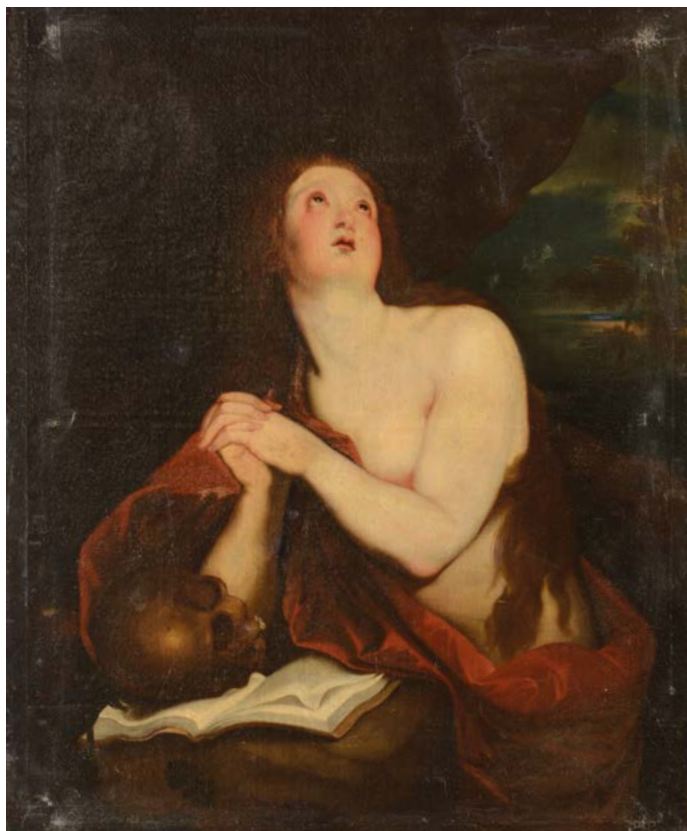
334

Francesco Solimena (Napoli 1657-1747), copia da

San Francesco in preghiera

olio su tela, cm 100x70

Euro 1.000 - 1.500



335

Artista fiammingo attivo in Italia del XVII secolo

Maddalena

olio su tela, cm 122x98

Euro 1.500 - 2.000

336

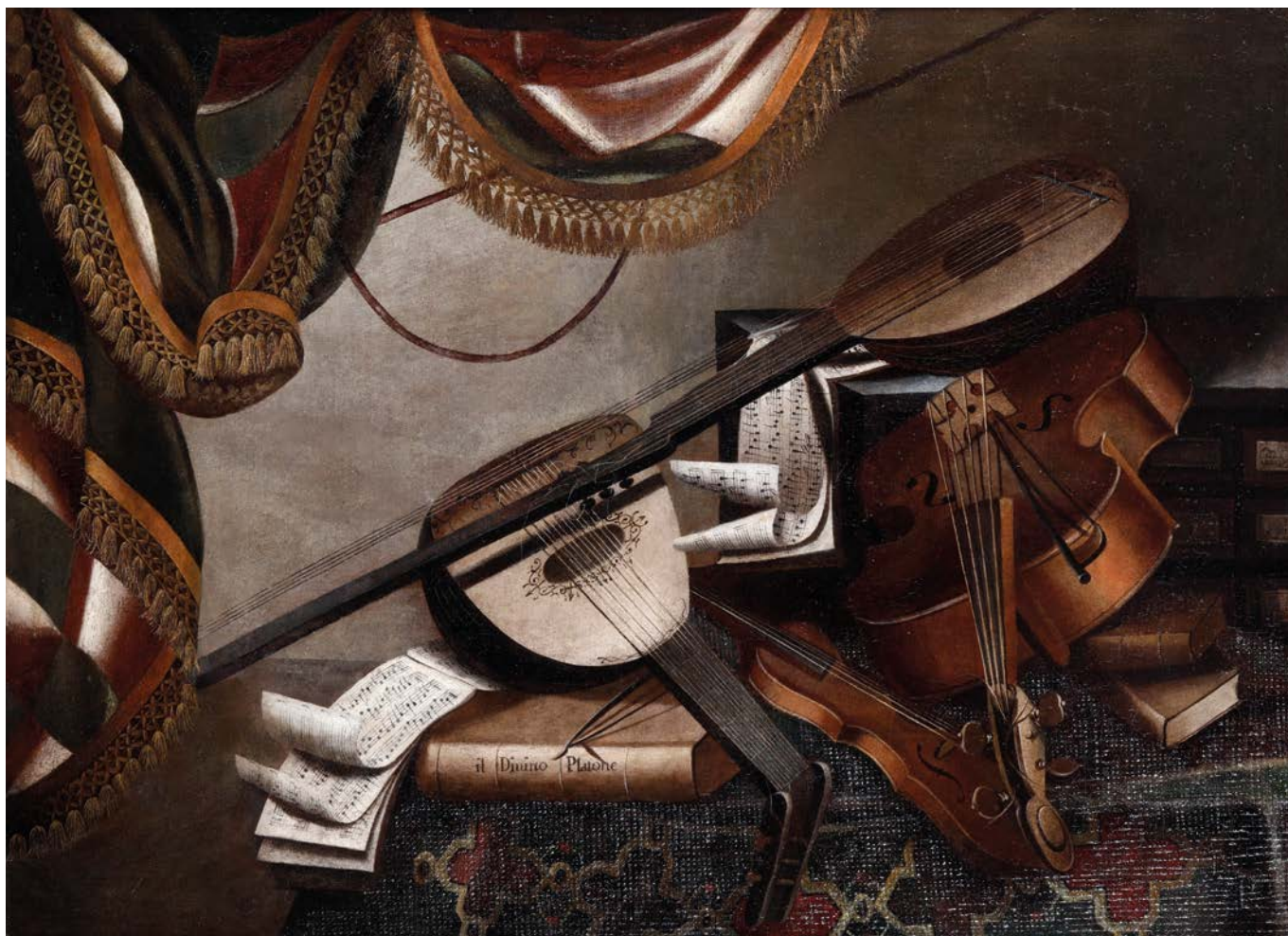
Agostino Scilla (Messina 1629 - Roma 700), attribuito a

Mosè

olio su tela, cm 75x59

Euro 800 - 1.000





337

Bartolomeo Bettera (Bergamo 1639-1699 ca), ambito di

Natura morta con libri e strumenti

olio su tela, cm 83x114

Euro 3.000 - 5.000



338

Scuola italiana del XVII secolo

Nature morte con frutti, funghi

coppia di dipinti a olio su tela, cm 30x25, in cornici dorate antiche

Euro 3.000 - 4.000





339

Scuola fiamminga del XVII secolo

Ultima cena

olio su tavola, 41x74

Euro 3.000 - 4.000



340

Scuola fiamminga del XVIII secolo

Crocifissione

olio su rame, cm 52x36

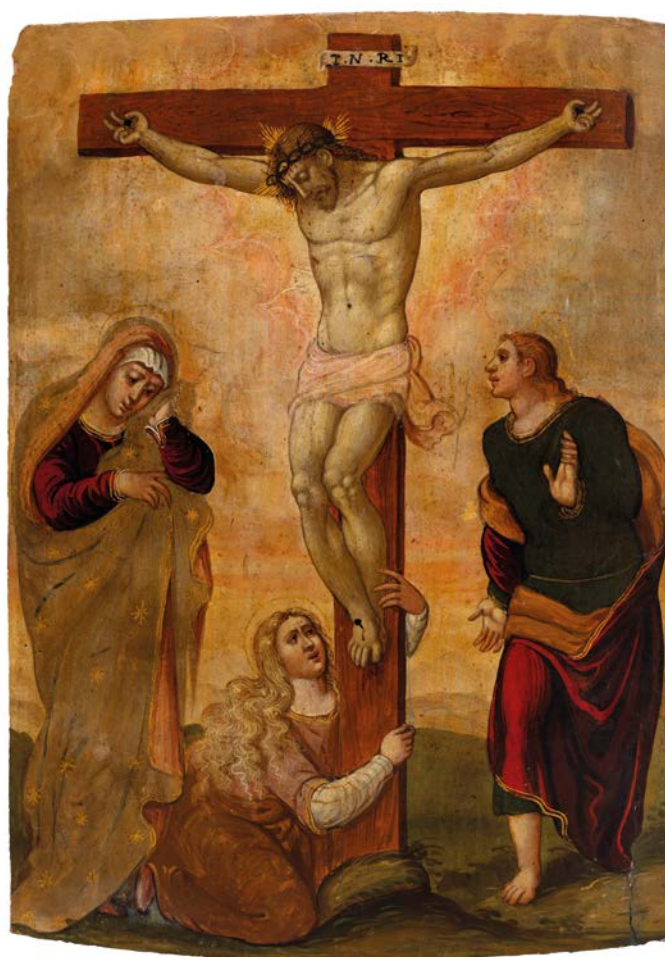
Euro 2.000 - 2.500



341
Scuola fiamminga del XVII secolo

Loth e le figlie
olio su tela, cm 144x175

Euro 4.000 - 6.000



342
Scuola veneto-cretese del XVI secolo

Crocifissione
olio su tavola, cm 51x38

Euro 2.000 - 2.500



343

Scuola italiana del XVII secolo

Scontro di cavalleria
olio su tela, cm 74x105

Euro 1.500 - 2.000

344

Scuola napoletana del XVII-XVIII secolo

Scontro di cavalleria
olio su tela, cm 40x60

Euro 1.500 - 2.000





345

Scuola veneta del XVIII secolo

Paesaggi con figure

coppia di dipinti a olio su tela, cm 48x67

Euro 4.000 - 5.000





346

Scuola romana del XVII-XVIII secolo

Ritratto di anziana popolana

olio su tela, cm 74x59

Euro 800 - 1.200



347

Bartholomeus van der Helst (1613 - 1670), ambito di

Ragazzo morso da un ramarro

olio su tela, cm 75x58

Euro 1.200 - 2.200



348

**Giacomo Francesco Cipper detto il Todeschini
(documentato dal 1705 al 1736), attribuito a**

Donna con cacciagione

olio su tela, cm 85x70

Euro 1.500 - 2.000



349

Adriaen De Gryeff (1657-1722)

Scena di caccia col falco
olio su tela, cm 38x40

Euro 1.500 - 2.000

L'opera è corredata dall'expertise della
Dott.ssa Colace.

350

**Hans Bollongier
(Haarlem 1600-1645)**

Natura morta con cacciagione
olio su tela, cm 68x68

Euro 2.500 - 4.500





352



351



353

351

Scuola veneta del XVIII secolo

Madonna con Bambino

olio su tela, cm 72x57

Euro 1.000 - 1.500

352

Scuola emiliana del XVII secolo

Madonna con Bambino

olio su tela, cm 89,5x63,5

Euro 900 - 1.200

353

Scuola fiamminga del XVII secolo

Sacra Famiglia con San Giovannino

olio su tela, cm 74x62

Euro 1.000 - 1.500



354

354
Scuola toscana del XVII secolo

Santa Caterina d'Alessandria
olio su tela, cm 91x70

Euro 1.000 - 2.000

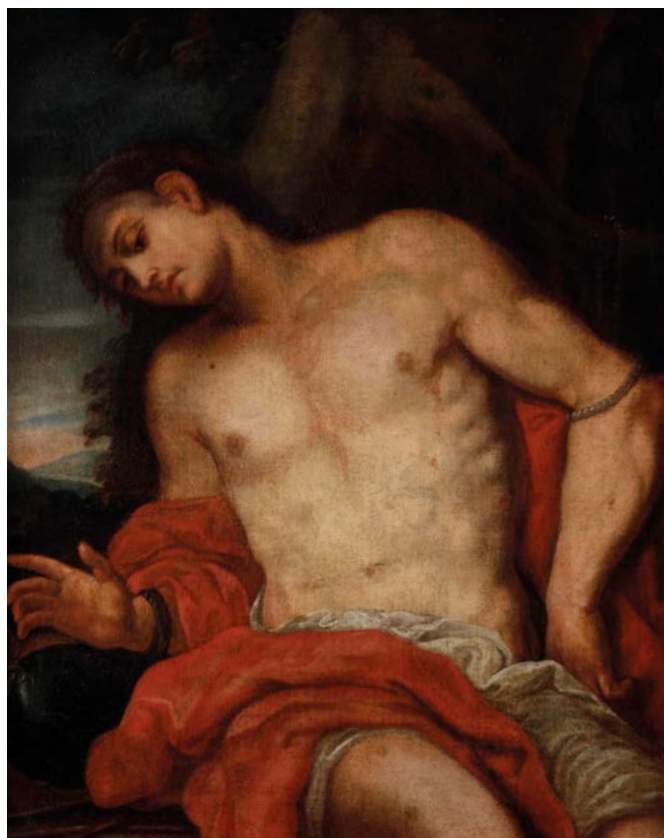


355

355
Scuola napoletana dell'inizio del XVIII secolo

Martirio di Santa Barbara
olio su tela, cm 100x75

Euro 800 - 1.200



356

356
Scuola veneta del XVII secolo

San Sebastiano
olio su tela, cm 69x57

Euro 800 - 1.000



357

Scuola italiana del XVIII secolo

Nature morte con frutta

quattro dipinti a olio su tavola, cm 21x14, con cornici sagomate ricavate dalla stessa tavola

Euro 2.000 - 3.000

358

Francois Gérard (Roma 1770-1837)

Scena galante

olio su tavola, cm 30x40

Euro 1.000 - 1.500



359

Scuola emiliana del XVII secolo

Metamorfosi di Dafne

olio su tela applicata su tavola, cm 70x50

Euro 1.000 - 1.500

360

**Francois Boucher (Parigi 1703-1770),
nei modi di**

Nudo femminile

olio su tela, cm 67x97

Euro 1.000 - 1.500





361
Giuseppe Bernardino Bison
(Palmanova 1762 - Milano 1844)

Veduta di Venezia
litografia e tempera su carta, cm 21x28

Euro 3.000 - 4.000

362
Benjamin West
(Springfield 1738 - Londra 1820), attribuito a

Scena di stregoneria
olio su tela, cm 63x76

Euro 3.000 - 4.000





363

Nicolas-Antoine Taunay (Parigi 1755-1830)

Assedio di Tolone

olio su tela, cm 28x47,6

Euro 4.000 - 6.000

364

F.P.J. Kymli (Mannheim, 1748 c. - Parigi, 1813?)

Ritratto di nobiluomo

olio su tela ovale, cm 64x54. Firmato "F. Kyimli/1799" A retro, iscrizione:

"L'ancetre Von Grenham (?) ..." Bella cornice originale

Il dipinto è opera certa del celebre ritrattista e pittore di genere tedesco Franz Peter Joseph Kymli (1748 c. - 1813/1815?). Grazie a una borsa di studio dell'Elettore palatino Karl Theodor, Kymli studiò all'Accademia di Parigi a partire dal 1775. L'anno dopo espose al Salon de Colisée un ritratto dell'incisore G. Muller e ottenne il titolo di pittore dell'Elettore palatino.

Esposo al Salon de la correspondance dal 1779 al 1787. Oltre che quadri a olio - ritratti e soggetti di genere- per una clientela raffinata, dipinse miniature (fu maestro di Bourgeois e di Kanz il vecchio). Furono da lui ritratti: Giuseppe II, imperatore d'Austria; il Principe de Ligne, il Principe Massalsky, il Marchese de Vauban, l'incisore J.G. Wille, il vescovo di Wilna (di cui dipinse un ritratto a grandezza naturale e uno in miniatura), la moglie del Presidente Ogier, Ambasciatore di Francia presso il Re di Danimarca. Non è stato possibile identificare il nobiluomo dall'aria bonaria, finemente ritratto, verosimilmente un membro della corte del Principe de Ligne.

Euro 4.500 - 5.000



365

Scuola lombarda del XVII secolo

Ritratto di gentiluomo in armatura

olio su tela, cm 106x81

Euro 2.000 - 3.000



366

**Giacomo Francesco Cipper detto il Todeschini (documentato dal 1705 al 1736),
attribuito a**

Tre pitocchi

olio su tela, cm 114x89

Euro 8.000 - 10.000



367
Scuola dell'inizio del XIX secolo
 Paesaggi
 cinque dipinti su vetro, cm 19x26
Euro 800 - 1.000



368
Scuola dell'inizio del XIX secolo
 Paesaggi
 coppia di dipinti su vetro, cm 20x25
Euro 700 - 900

369

Scuola veneta del XVIII secolo

Scena galante

olio su vetro, cm 45x58

Euro 500 - 1.000



370

Scuola dell'inizio del XIX secolo

Scene galanti

coppia di dipinti su vetro, cm 20x25

Euro 800 - 1.000

371

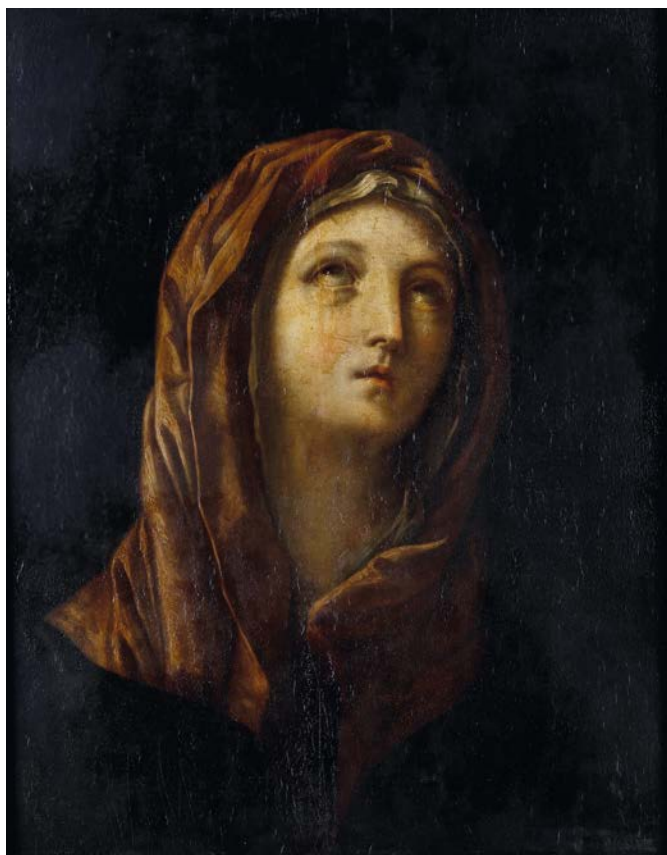
**Giovanni Andrea Sirani (Bologna, 1610-1670),
attribuito a**

Allegoria della pittura
olio su tela, cm 68x46

Euro 1.500 - 2.000



371



372

Guido Reni (Bologna 1575-1642), copia da

Madonna Addolorata
olio su tavola con cornice, cm 66x47

Euro 1.000 - 1.500

373

Jan Van Hortst, attribuito a

Ritratto di popolana
olio su tavola, cm 43x30

Euro 1.200 - 1.500



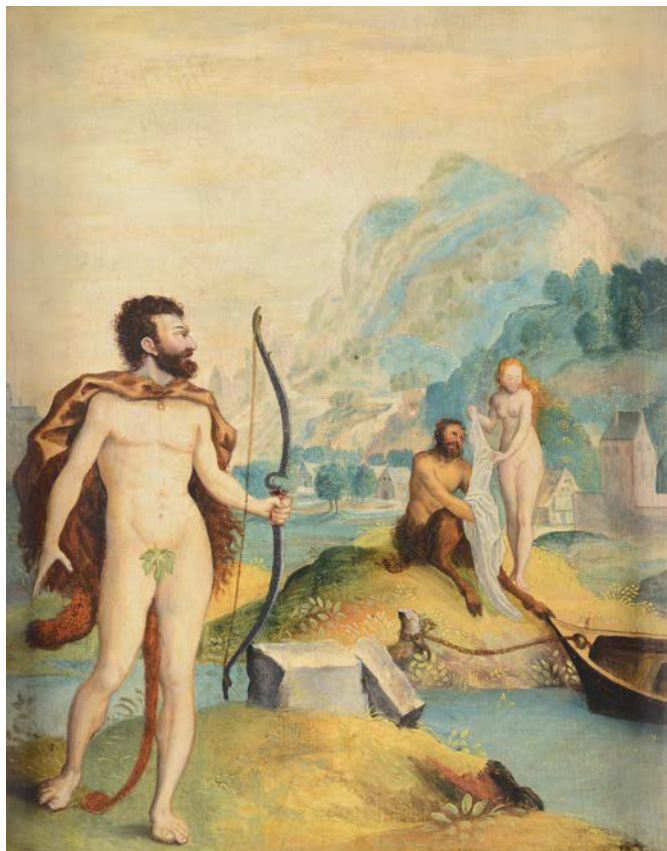
373

374

Scuola veneta del XVIII secolo

Paesaggi con figure
coppia di dipinti a olio su tela, cm 80x64

Euro 1.200 - 1.400



375

Scuola fiamminga del XVI secolo

Ercole e Deianira
olio su tavola, cm 33x26

Euro 1.000 - 1.500

376

Scuola di fine XVII- inizio XVIII secolo

Ascensione di Cristo
tempera su pergamena, cm 27x20

Euro 1.500 - 2.000



374 (2)



376



377

Scuola bolognese del XVII secolo

Madonna con Bambino
olio su tela, cm 83x64

Euro 5.000 - 6.000



378

**Polidoro da Lanciano, nato Polidoro de' Renzi
(Lanciano 1515 circa - Venezia 1565), attribuito a**

Sacra Famiglia con i Santi Caterina e Giovannino
olio su tela, cm 75x95

Euro 10.000 - 12.000



379

Richard Brakenbourg (Haarlem 1650-1702)

Interno con figure

olio su tavola, cm 35x27

Euro 800 - 1.200



380

Scuola napoletana del XVIII secolo

Madonna con Bambino e Santi

olio su tela, cm 60x50

Euro 2.000 - 3.000



381

Scuola italiana del XVIII secolo

Paesaggio con torre e figure

olio su tela, cm 72x96

Euro 1.000 - 1.500



382

Scuola fiamminga del XVIII secolo

Paesaggio con cavalieri

coppia di dipinti a olio su tela, cm 39,5x32

Euro 2.000 - 3.000





383

383

Scuola italiana del XVII secolo

Sposalizio della Vergine

olio su rame, cm 27x23

Euro 800 - 1.000



385

385

Scuola fiamminga del XVII secolo

La cattura di Cristo

olio su rame, cm 36x28

Euro 600 - 800



384 (2)

384

Scuola italiana del XVII secolo

Annunciazione

coppia di dipinti a olio su tela, cm 51x44

Euro 600 - 800

386

Scuola italiana del XVII secolo

Miracolo di Loreto

olio su tela, cm 100x70

Euro 700 - 800



387

387

Scuola veneto-bolognese del XVIII secolo

L'arrivo dei Magi

olio su tela, cm 64x47

Euro 1.500 - 2.500

388

Scuola emiliana del XVIII secolo

Annunciazione

olio su tela, cm 84x64

Euro 800 - 1.200



386



388



389

389

Scuola francese del XVIII secolo

Ritratto di fanciulla che annaffia i fiori
olio su tela, cm 55x47

Euro 600 - 800



390

390

Scuola italiana del XVII secolo

Ritratto di anziano
tondo ad olio su marmo, diametro cm 23

Euro 400 - 800



391

391

**Claude Nicolas Ledoux
(Dormans, 1736 - Parigi, 1806)**

Ritratto di gentiluomo
olio su tela, cm 63x50

Euro 700 - 900

392

Scuola lombarda della fine del XVIII secolo

Ritratto di gentiluomo nello studio

olio su tela, cm 113x90

Euro 2.000 - 3.000



393

393

Scuola italiana del XVIII secolo

Ritratto di gentiluomo

olio su tela, cm 51x41

Euro 500 - 800

394

Artista lombardo dell'inizio XIX secolo

Ritratto del Conte Porro

olio su tela, cm 113x90

Euro 1.500 - 2.000



392



394

395

**Carlo Antonio Tavella (Milano 1668 - Genova 1738),
attribuito a**

Maddalena penitente
olio su tela, cm 64x47,7

Euro 2.000 - 3.000



396

**Valerio Castello (Genova 1624-1659), bottega di
Annunciazione**

olio su tela, cm 95x72

Euro 1.000 - 1.500



397

Pieter Muller (1637-1701), attribuito a

Notturmo con veduta di porto

olio su tela, cm 145x197

Euro 2.000 - 3.000



398
Scuola italiana del XVIII secolo

Paesaggio con rovine e figure
olio su tela, cm 92x131

Euro 1.500 - 2.000

399
Scuola romana del XVIII secolo

Rovine classiche con figure
olio su tela, cm 76x54

Euro 1.500 - 2.000



400
Scuola italiana del XVIII secolo

Paesaggio con rovine
olio su tela, cm 65,5x123

Euro 600 - 800





401

Scuola romana del XVIII secolo

Veduta aerea del colonnato di San Pietro
olio su tela, cm 78x109

Euro 2.000 - 3.000

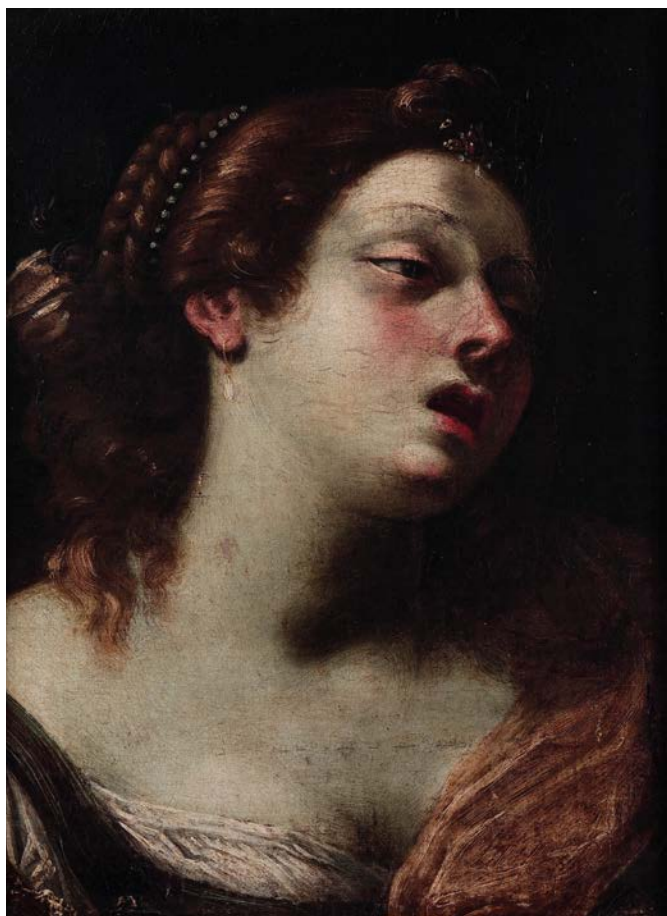
402

Scuola italiana del XVIII secolo

Battaglia
olio su tela, cm 75x120

Euro 5.000 - 7.000





403

Scuola lombarda del XVII secolo

Cleopatra

olio su tela, cm 45x33

Euro 2.000 - 3.000

404

Scuola genovese del XVII secolo

Sant'Agata tra gli Angeli

olio su tela, cm 92x145

Euro 3.000 - 4.000



405

Scuola veneta del XVII secolo

Sacra Famiglia con San Giovannino
olio su tavoletta, cm 36x29

Euro 1.500 - 2.000



406

Scuola veneta del XVI secolo

Deposizione
olio su tela, cm 85x110

Euro 5.000 - 7.000



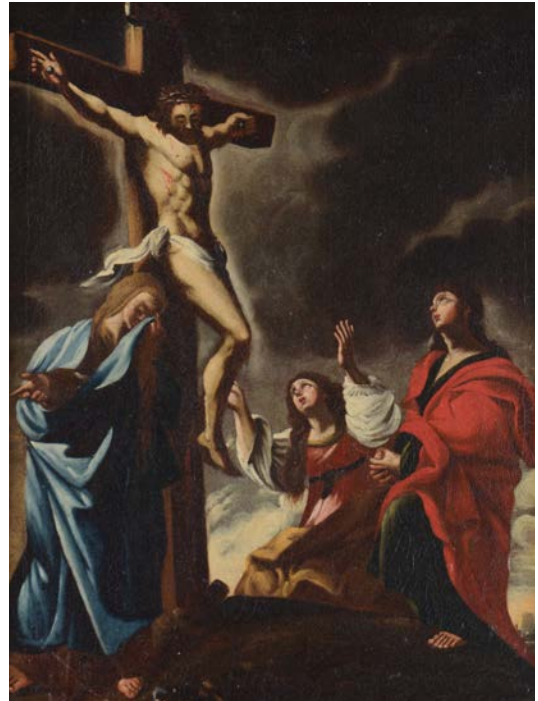


407

Scuola italiana del XVI secolo

Enea e Anchise in fuga da Troia
olio su tela, cm 135x76

Euro 600 - 800



409

Scuola del XVIII secolo

Crocifissione di Cristo
olio su tela, cm 45x35

Euro 500 - 700



408

**Giacinto Brandi (Poli 1621 - Roma 1691),
studio di**

Crocifissione
tela su laminato, cm 71x58

Euro 600 - 800



410

**William-Adolphe Bouguereau
(La Rochelle 1825 - 1905), copia da**

Madonna in trono con Gesù e San Giovanni Battista
olio su tela, cm 116x74

Euro 800 - 1.200



411
Scuola della fine del XVII secolo
Madonna Annunciata
olio su tela, cm 62,5x46

Euro 600 - 800



413
Scuola del XIX secolo
Madonna con Bambino
olio su tela, cm 73x56

Euro 400 - 600



412
Scuola fiamminga del XVII secolo
Madonna con Bambino e San Giovannino
olio su rame, cm 22x16

Euro 400 - 600



414
Scuola italiana del XVII secolo
Transito di San Giuseppe
olio su tela, cm 139x98

Euro 300 - 400



415

Scuola lombarda della fine del XVI secolo

San Giovanni evangelista
olio su tela, cm 93x65

Euro 700 - 900



417

Scuola del XVII secolo

San Carlo Borromeo
olio su rame, cm 16,5x112

Euro 200 - 400



416

Scuola veneta del XVIII secolo

La Visitazione
olio su rame, cm 33x29 entro cornice dorata

Euro 500 - 700



418

Scuola italiana del XVII secolo

Estasi di San Francesco
olio su rame, cm 33x26

Euro 600 - 800



419
Scuola italiana del XVII secolo
Ritratto di gentiluomo in armatura
olio su tavola, cm 24x19,5

Euro 400 - 500



421
Scuola italiana del XVIII secolo
Sant'Agata
olio su tela, cm 43x34

Euro 200 - 400



420
Scuola italiana del XVII secolo
Ritratto di Papa Pio V
olio su rame, diam cm 12

Euro 700 - 900



422
Rembrandt van Rijn
(Leida 1606 - Amsterdam 1669), copia da
Autoritratto

tela su compensato, cm 69x56

Euro 300 - 500



423

423

Scuola veneta del XVII secolo

Ritratto di pontefice
olio su tela, cm 67x53,5

Euro 500 - 700



425

425

Scuola francese del XVIII secolo

Ritratto di gentildonna
olio su tela, cm 80x64

Euro 600 - 800



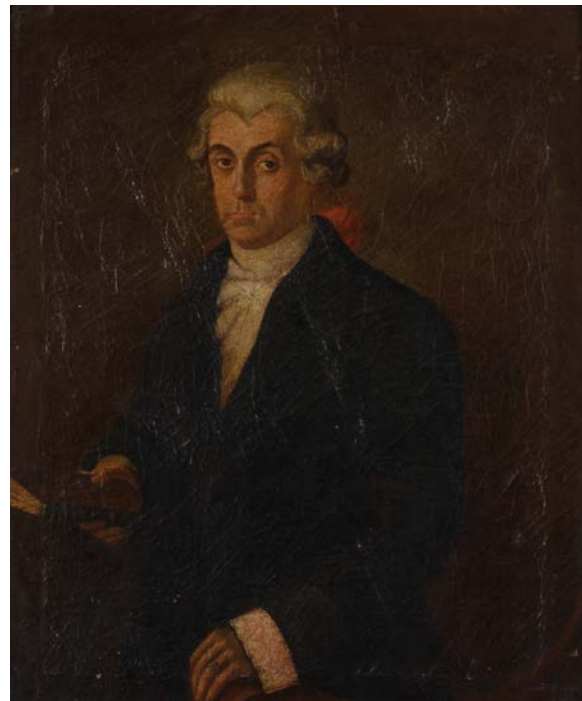
424

424

Scuola del XVII secolo

Santa Lucia
olio su tela, cm 70x63

Euro 400 - 600



426

426

Scuola italiana del XIX secolo

Ritratto di gentiluomo con libro
olio su tela, cm 54x44

Euro 300 - 400



427

427

Scuola del XVIII secolo

Ritratto di nobiluomo con cimiero piumato
olio su tela, cm 90x71, firmato e datato 1765 al retro

Euro 300 - 400



429

429

Scuola toscana del XVII secolo

Volto femminile
olio su rame, cm 18,5x15, in cornice dorata

Euro 500 - 600



428 (2)

428

Scuola italiana del XVII secolo

Ritratti di Santi
olio su tela, cm 48x36 e cm 34x29

Euro 500 - 1.000



430

430

Scuola olandese del XVII secolo

Donna con cesto
olio su tela, cm 53x42

Euro 400 - 800



431 (2)

431
Scuola italiana del XVIII secolo

Gallinacei
coppia di dipinti a olio su tela, cm 19x27

Euro 400 - 500



433

433
Scuola italiana del XVIII secolo

Matrimonio mistico di Santa Caterina
olio su rame, cm 14x16

Euro 300 - 500



432

432
Scuola della fine del XVII-inizio XVIII secolo

Cristo alla colonna
olio su tela, cm 91x65

Euro 300 - 400



434

434
Scuola napoletana del XVIII secolo

Fuga in Egitto
olio su vetro, cm 34x27

Euro 600 - 800



435

Scuola del XVIII-XIX secolo

Scena di interno con cardinale
olio su tavola, cm 21x18, con bella cornice dorata e intagliata

Euro 600 - 800



437

Pittore del XIX secolo

Colosseo
tempera su carta, cm 17x23

Euro 500 - 700



436

Scuola italiana del XVIII secolo

Ecce Homo
tempera su carta, cm 24x19

Euro 100 - 150



438

Scuola del XVIII secolo

Sant'Antonio col Bambino
olio su vetro, cm 25x18

Euro 100 - 150

COMPRIARE E VENDERE

TERMINOLOGIA

Qui di seguito si precisa il significato dei termini utilizzati nelle schede delle opere in catalogo:

nome artista: a nostro parere probabile opera dell'artista indicato;

attribuito a ...: è nostra opinione che possa essere opera dell'artista citato, in tutto o in parte;

bottega di / scuola di ...: a nostro parere è opera di mano sconosciuta della bottega dell'artista indicato, che può o meno essere stata eseguita sotto la direzione dello stesso o in anni successivi alla sua morte;

cerchia di / ambito di ...: a nostro avviso è un'opera di mano non identificata, non necessariamente allievo dell'artista citato;

seguace di / nei modi di ...: a nostro parere opera di un autore che lavorava nello stile dell'artista;

stile di / maniera di ...: a nostro avviso è un'opera nello stile dell'artista indicato, ma eseguita in epoca successiva;

da ...: sembrerebbe una copia di un'opera conosciuta dell'artista indicato, ma di datazione imprecisata;

datato: si tratta, a nostro parere, di un'opera che appare realmente firmata e datata dall'artista che l'ha eseguita;

firma e/o data iscritta: sembra che questi dati siano stati aggiunti da mano o in epoca diversa da quella dell'artista indicato;

secolo ...: datazione con valore puramente orientativo, che può prevedere margini di approssimazione;

in stile ...: a nostro parere opera nello stile citato pur essendo stata eseguita in epoca successiva;

restauri: i beni venduti in asta, in quanto antichi o comunque usati, sono nella quasi totalità dei casi soggetti a restauri e integrazioni e/o sostituzioni. La dicitura verrà riportata solo nei casi in cui gli interventi vengono considerati dagli esperti della casa d'aste molto al di sopra della media e tali da compromettere almeno parzialmente l'integrità del lotto;

difetti: il lotto presenta visibili ed evidenti mancanze, rotture o usure

elementi antichi: gli oggetti in questione sono stati assemblati successivamente utilizzando elementi o materiali di epoche precedenti.

COMPRIARE

Precede l'asta un'esposizione durante la quale l'acquirente potrà prendere visione dei lotti, constatarne l'autenticità e verificarne le condizioni di conservazione.

Il nostro personale di sala ed i nostri esperti saranno a Vostra disposizione per ogni chiarimento.

Chi fosse impossibilitato alla visione diretta delle opere può richiedere l'invio di foto digitali dei lotti a cui è interessato, accompagnati da una scheda che ne indichi dettagliatamente lo stato di conservazione. Tali informazioni riflettono comunque esclusivamente opinioni e nessun dipendente o collaboratore della Cambi può essere ritenuto responsabile di eventuali errori ed omissioni ivi contenute. Questo servizio è disponibile per i lotti con stima superiore ad € 1.000.

Le **descrizioni** riportate sul catalogo d'asta indicano l'epoca e la provenienza dei singoli oggetti e rappresentano l'opinione dei nostri esperti.

Le **stime** riportate sotto la scheda di ogni oggetto rappresentano la valutazione che i nostri esperti assegnano a ciascun lotto.

Il **prezzo** base d'asta è la cifra di partenza della gara ed è normalmente più basso della stima minima.

La **riserva** è la cifra minima concordata con il mandante e può essere inferiore, uguale o superiore alla stima riportata nel catalogo.

Le **battute** in sala progrediscono con rilanci dell'ordine del 10%, variabili comunque a discrezione del battitore.

Il **prezzo di aggiudicazione** è la cifra alla quale il lotto viene aggiudicato. A questa il compratore dovrà aggiungere i diritti d'asta del **25%** fino ad **€ 400.000**, e del **21%** su somme eccedenti tale importo, comprensivo dell'IVA come dalle normative vigenti.

Chi fosse interessato all'acquisto di uno o più lotti potrà partecipare all'asta in sala servendosi di un **numero personale** (valido per tutte le tornate di quest'asta) che gli verrà fornito dietro compilazione di una scheda di partecipazione con i dati personali e le eventuali referenze bancarie.

Chi fosse impossibilitato a partecipare in sala, registrandosi nell'Area My Cambi sul nostro portale www.cambiaste.com, potrà usufruire del nostro servizio di **Asta Live**, partecipando in diretta tramite web oppure di usufruire del nostro servizio di offerte scritte, compilando l'apposito modulo.

La cifra che si indica è l'offerta massima, ciò significa che il lotto potrà essere aggiudicato all'offerente anche al di sotto di tale somma, ma che di fronte ad un'offerta superiore verrà aggiudicato ad altro concorrente.

Le offerte, scritte e telefoniche, per lotti con stima inferiore a 300 euro, sono accettate solamente in presenza di un'offerta scritta pari alla stima minima riportata a catalogo. Sarà una delle nostre telefoniste a mettersi in contatto con voi, anche in lingua straniera, per farvi partecipare in diretta telefonica all'asta per il lotto che vi interessa; la telefonata potrà essere registrata.

Consigliamo comunque di indicare un'offerta massima anche quando si richiede collegamento telefonico, nel caso in cui fosse impossibile contattarvi al momento dell'asta.

Il servizio di offerte scritte, telefoniche e via web è fornito gratuitamente dalla Cambi ai suoi clienti ma non implica alcuna responsabilità per offerte inavvertitamente non eseguite o per eventuali errori relativi all'esecuzione delle stesse. Le offerte saranno ritenute valide soltanto se perverranno almeno 5 ore lavorative prima dell'asta.

VENDERE

La Cambi Casa d'Aste è a disposizione per la **valutazione** gratuita di oggetti da inserire nelle future vendite. Una valutazione provvisoria può essere effettuata su fotografie corredate di tutte le informazioni riguardanti l'oggetto (dimensioni, firme, stato di conservazione) ed eventuale documentazione relativa in possesso degli interessati. Su appuntamento possono essere effettuate valutazioni a domicilio.

Prima dell'asta verrà concordato un prezzo di **riserva** che è la cifra minima sotto la quale il lotto non potrà essere venduto. Questa cifra è strettamente confidenziale, potrà essere inferiore, uguale o superiore alla stima riportata sul catalogo e sarà protetta dal battitore mediante appositi rilanci. Qualora il prezzo di riserva non fosse raggiunto il lotto risulterà invenduto. Sul prezzo di aggiudicazione la casa d'aste tratterà una commissione del 15% (con un minimo di € 30) comprensivo dell'1% come rimborso assicurativo.

Al momento della **consegna** dei lotti alla casa d'aste verrà rilasciata una ricevuta di deposito con le descrizioni dei lotti e le riserve pattuite, successivamente verrà richiesta la firma del mandato di vendita ove vengono riportate le condizioni contrattuali, i prezzi di riserva, i numeri di lotto ed eventuali spese aggiuntive a carico del cliente.

Prima dell'asta il mandante riceverà una copia del catalogo in cui sono inclusi gli oggetti di sua proprietà.

Dopo l'asta ogni mandante riceverà un rendiconto in cui saranno elencati tutti i lotti di sua proprietà con le relative aggiudicazioni.

Per i lotti **invenduti** potrà essere concordata una riduzione del prezzo di riserva concedendo il tempo necessario all'effettuazione di ulteriori tentativi di vendita da espletarsi anche a mezzo di trattativa privata. In caso contrario dovranno essere ritirati a cura e spese del mandante entro trenta giorni dalla data della vendita. Dopo tale termine verranno applicate le spese di trasporto e custodia.

In nessun caso la Cambi sarà responsabile per la perdita o il danneggiamento dei lotti lasciati a giacere dai mandanti presso il magazzino della casa d'aste, qualora questi siano causati o derivanti da cambiamenti di umidità o temperatura, da normale usura o graduale deterioramento dipendenti da interventi di qualsiasi genere compiuti sul bene da terzi su incarico degli stessi mandanti, oppure da difetti occulti (inclusi i tarli del legno)

PAGAMENTI

Dopo trenta giorni lavorativi dalla data dell'asta, la Cambi liquiderà la cifra dovuta per la vendita per mezzo di assegno bancario da ritirare presso i nostri uffici o bonifico su c/c intestato al proprietario dei lotti, a condizione che l'acquirente abbia onorato l'obbligazione assunta al momento dell'aggiudicazione, e che non vi siano stati reclami o contestazioni inerenti i beni aggiudicati. Al momento del pagamento verrà rilasciata una fattura in cui saranno indicate in dettaglio le aggiudicazioni, le commissioni e le altre eventuali spese. In ogni caso il saldo al mandante verrà effettuato dalla Cambi solo dopo aver ricevuto per intero il pagamento dall'acquirente.

modalità di pagamento

Il pagamento dei lotti aggiudicati deve essere effettuato entro dieci giorni dalla vendita tramite:

- contanti fino a 1999 euro
- assegno circolare intestato a:
Cambi Casa d'Aste S.r.l.
- bonifico bancario presso:
UBI Banca, via Ceccardi, Genova.
IBAN: IT60U031110140100000019420
BIC/SWIFT: BLOPIT2

RITIRO

Il ritiro dei lotti acquistati deve essere effettuato entro le due settimane successive alla vendita. Trascorso tale termine la merce potrà essere trasferita a cura e rischio dell'acquirente presso il magazzino Cambi a Genova. In questo caso verranno addebitati costi di trasporto e magazzinaggio e la Cambi sarà esonerata da ogni responsabilità nei confronti dell'aggiudicatario in relazione alla custodia, all'eventuale deterioramento o deperimento degli oggetti.

Al momento del ritiro del lotto, l'acquirente dovrà fornire un documento d'identità. Qualora fosse incaricata del ritiro dei lotti già pagati una terza persona, occorre che quest'ultima sia munita di delega scritta rilasciata dall'acquirente e di una fotocopia del documento di identità di questo.

Il personale della Cambi potrà organizzare l'imballaggio ed il trasporto dei lotti a spese e rischio dell'aggiudicatario e su espressa richiesta di quest'ultimo, il quale dovrà manlevare la Cambi da ogni responsabilità in merito.

PERIZIE

Gli esperti della Cambi sono disponibili ad eseguire perizie scritte per assicurazioni, divisioni ereditarie, vendite private o altri scopi, dietro pagamento di corrispettivo adeguato alla natura ed alla quantità di lavoro necessario.

Per informazioni ed appuntamenti rivolgersi agli uffici della casa d'aste presso il Castello Mackenzie, ai recapiti indicati sul presente catalogo.

BUYING AND SELLING

TERMINOLOGY

A clarification of the terms used in the lot descriptions in the catalogue:

artist name: in our opinion, the item is likely the work of the stated artist;

attributed to...: it is our belief that the item may be the work of the mentioned artist, in whole or in part;

atelier/school of...: in our opinion, it is the work of an unknown hand belonging to the mentioned artist's atelier and may or may not have been done under the artist's guidance, or following the artist's death;

circle/field of...: in our opinion, the work of an unidentified artist, not necessarily a pupil of the mentioned artist;

disciple of/in the ways of...: we believe it to be the creation of an author who worked in the style of the mentioned artist;

in the style of/manner of...: in our opinion, a work in the style of the mentioned artist, created in a later time;

based on...: it looks like a copy of a known work by the mentioned artist, but the date is unspecified;

signed / dated: in our belief it is a work that appears to have been signed and dated by the artist;

incribed signature and/or date: the information seems to have been added by a different hand or in a different period;

... century: a purely exploratory time indication, that may include a certain approximation;

in ... style: in our opinion, the work is in the mentioned style, despite having been created in a later time;

restorations: auctioned items, that are antique or previously owned, are almost always subject to restorations and integrations and/or replacements. This indication will only be stated in the cases where the auction house's experts consider such restorations to be above average, and of a nature that may partly compromise the lot's integrity;

defects: the lot has visible and obvious flaws, breakages, or signs of wear

ancient elements: the items have been assembled using elements or materials from previous ages.

BUYING

Each auction is preceded by an **exhibition** during which the buyer may view the lots, ascertain their authenticity and verify their overall conditions.

Our staff and our experts will be at your disposal for any clarifications. If you are unable to attend the viewing directly may request digital photographs of the lots you are interested in, alongside a file that indicates their conditions in detail.

All such **information** is exclusively an opinion and no Cambi employee or collaborator may be held liable for any mistakes or omissions contained therein. This service is available for lots with an estimate higher than € 1,000.

The descriptions in the auction catalogue state the period, the provenance and the characteristics of the single items and reflect our experts' opinions.

The **estimates** stated beneath each item's file represent the valuation that our experts assign to each lot.

The **starting bid** is the initial price set for the auction and is usually lower than the minimum estimate.

The **reserve** price is the minimum price agreed upon with the consignor and it may be lower, equal or higher than the estimate given in the catalogue.

Bid increments are set at 10% steps, however they may vary at the auctioneer's discretion.

The hammer price is the price at which the lot is sold. In addition to it, the seller shall pay auction rights for **25% up to € 400,000**, and for **21%** on amounts exceeding **€ 400,000**, including VAT as applicable by existing laws.

Whoever is interested in purchasing one or more lots may participate in the auction using a **personal number** (valid for all sessions of the specific auction), that will be provided after filling in a participation form with personal information and credit references where applicable.

If you are unable to attend the auction, by registering on the My Cambi area in our portal www.cambiaste.com, you may access our **Live Auction** service, participating online in real time, or choose our written bid service by filling in the form.

The amount you state is your highest bid, this means that the lot may be sold to you at a lower or equal price, but if there are higher bids it will be sold to another bidder. Written or telephone bids for lots with estimates below 300 euros are only accepted if the bid is equal to or higher than the minimum estimate stated in the catalogue.

One of our telephone operators will contact you, in a foreign language if necessary, to allow you to participate in the auction for the lot you are interested in in real time; calls may be recorded. We recommend that you also indicate your highest bid when requesting telephone contact in case it were not possible to reach you at the time of the auction.

The services that allow customers to place bids in writing, via telephone or online are complimentary services offered by Cambi; they do not imply any liability for bids inadvertently not being placed or for any mistakes connected to placing the bids. The bids will only be deemed valid if received 5 hours before the auction at the latest.

SELLING

Cambi Auction House is available to perform complimentary **estimates** of items that may be sold in upcoming auctions. A provisional estimate may be given based on photographs presented with all information regarding the item (measurements, signatures, overall conditions) and any relevant documentation owned by the consignors. It is also possible to book an appointment for an estimate in person.

Before the auction, a reserve price will be agreed upon; it is the lowest amount below which the lot may not be sold. This sum is strictly confidential; it may be lower, equal to or higher than the estimate given in the catalogue and shall be protected by the auctioneer through incrementing bids. If the reserve price is not met, the lot will be unsold. The Auction House shall withhold a 15% commission (with a minimum fee of € 30) that includes a 1% as insurance coverage.

Upon consignment of the lots to the Auction House, a receipt will be issued containing the descriptions of the lots and the agreed reserve prices, then the consignor shall sign the sales mandate that states the contract terms, the reserve prices, the lot numbers and any additional costs that shall be borne by the client.

Before the auction, consignors shall receive a copy of the catalogue that includes their items.

After the auction, consignors shall receive a report listing all their items and their hammer prices.

A reduction of the reserve price may be agreed upon for unsold lots, allowing time for any and all follow-up sales attempts that shall also be made through private negotiation. Otherwise, unsold lots must be taken back at the consignor's own duty and expense within thirty days from the auction date. After said term, transportation and storage expenses shall apply.

Cambi shall in no case be held liable for the loss or damage of unsold lots left by consignors in the Auction House's storage facilities, if said damage is caused by or derive from variations in humidity or temperature, from normal wear and tear or a gradual deterioration due to any operations carried out on the items by third parties appointed by the consignors, or to hidden defects (including woodworms).

PAYMENTS

After thirty business days from the auction date, Cambi shall pay out the owed amount for the sale via bank cheque that shall be picked up at our offices or via bank transfer on the lot owner's current account, provided that the purchaser has

fulfilled the obligation taken on at the moment of the sale, and that there haven't been any complaints or objections regarding the sold items. At the time of payment, an invoice will be issued, stating the hammer prices, commissions and any other expenses in detail. In any case, Cambi shall settle the payment with the consignor only after receiving full payment by the purchaser.

The payment of purchased lots must be settled within ten days from the auction via:

- cash, up to € 1,999
- cashier's cheque made out to:
Cambi Casa d'Aste S.r.l.
- bank transfer to:
UBI Banca, via Ceccardi, Genova.
IBAN: IT60U031110140100000019420
BIC/SWIFT: BLOPIT22

COLLECTION

All purchased lots must be collected within the two weeks following the auction. After said term, the goods may be transferred at the purchaser's own risk and expenses to Cambi's storage facility in Genova. In this case, transportation and storage costs will apply and Cambi shall not be held liable for any responsibilities towards the purchaser regarding the storage of the lots or any deterioration or damage suffered.

At the time of collection, the purchaser shall provide valid proof of identity. If a third party is appointed with the collection of lots that have already been paid, such person must provide the purchaser's written proxy and a copy of the purchaser's identity document.

Cambi's staff may arrange for the lots to be packaged and transported at the purchaser's own risk and expense and upon the purchaser's express request, indemnifying Cambi from all liabilities therein.

APPRAISALS

Cambi's experts are available to provide written appraisals for insurance purposes, divisions of inheritance, private sales or other purposes, on payment of a fee that is proportionate to the nature and the amount of work required.

To request information or book an appointment, please contact the Auction House's offices in Castello Mackenzie, at the address or telephone numbers stated in this catalogue.

CONDIZIONI DI VENDITA

La Cambi Casa d'Aste S.r.l. sarà di seguito denominata "Cambi".

1 Le vendite si effettuano al maggior offerente e si intendono per "contanti".

La Cambi agisce in qualità di mandataria con rappresentanza in nome proprio e per conto di ciascun venditore, ai sensi e per gli effetti dell'art. 1704 cod. civ.. La vendita deve considerarsi avvenuta tra il venditore e l'acquirente; ne consegue che la Cambi non assume nei confronti degli acquirenti o di terzi in genere altre responsabilità all'infuori di quelle derivanti dalla propria qualità di mandataria. Ogni responsabilità ex artt. 1476 ss. cod. civ. continua a gravare in capo ai venditori delle opere. Il colpo di martello del Direttore della vendita - banditore - determina la conclusione del contratto di vendita tra il venditore e l'acquirente.

2 I lotti posti in vendita sono da considerarsi come beni usati forniti come pezzi d'antiquariato e come tali non qualificabili come "prodotto" secondo la definizione di cui all'art. 3 lett. e) del Codice del consumo (D.Lgs. 6.09.2005 n. 206).

3 Precederà l'asta un'esposizione delle opere, durante la quale il Direttore della vendita o i suoi incaricati saranno a disposizione per ogni chiarimento; l'esposizione ha lo scopo di far esaminare l'autenticità, l'attribuzione, lo stato di conservazione, la provenienza, il tipo e la qualità degli oggetti e chiarire eventuali errori o inesattezze in cui si fosse incorsi nella compilazione del catalogo. Nell'impossibilità di prendere visione diretta degli oggetti è possibile richiedere condition report (tale servizio è garantito esclusivamente per i lotti con stima superiore a € 1.000).

l'interessato all'acquisto di un lotto si impegna, quindi, prima di partecipare all'asta, ad esaminarlo approfonditamente, eventualmente anche con la consulenza di un esperto o di un restauratore di sua fiducia, per accertarne tutte le suddette caratteristiche. Dopo l'aggiudicazione non sono ammesse contestazioni al riguardo e ne' la Cambi ne' il venditore potranno essere ritenuti responsabili per i vizi relativi alle informazioni concernenti gli oggetti in asta.

4 I lotti posti in asta sono venduti nello stato in cui si trovano al momento dell'esposizione, con ogni relativo difetto ed imperfezione quali rotture, restauri, mancanze o sostituzioni. Tali caratteristiche, anche se non espressamente indicate sul catalogo, non possono essere considerate determinanti per contestazioni sulla vendita.

I beni di antiquariato per loro stessa natura possono essere stati oggetto di restauri o sottoposti a modifiche di vario genere, quale ad esempio la sovra-pittura: interventi di tale tipo non possono mai essere considerati vizi occulti o contraffazione di un lotto. Per quanto riguarda i beni di natura elettrica o meccanica, questi non sono verificati prima della vendita e sono acquistati dall'acquirente a suo rischio e pericolo. I movimenti degli orologi sono da considerarsi non revisionati.

5 Le descrizioni o illustrazioni dei lotti contenute nei cataloghi, in brochures ed in qualsiasi altro materiale illustrativo, hanno carattere meramente indicativo e riflettono opinioni, pertanto possono essere oggetto di revisione prima che il lotto sia posto in vendita. La Cambi non potrà essere ritenuta responsabile di errori ed omissioni relative a tali descrizioni, ne' in ipotesi di contraffazione, in quanto non viene fornita alcuna garanzia implicita o esplicita relativamente ai lotti in asta. Inoltre, le illustrazioni degli oggetti presentati sui cataloghi o altro materiale illustrativo hanno esclusivamente la finalità di identificare il lotto e non possono essere considerate rappresentazioni precise dello stato di conservazione dell'oggetto.

6 Per i dipinti antichi e del XIX secolo si certifica soltanto l'epoca in cui l'autore attribuito è vissuto e la scuola cui esso è appartenuto.

Le opere dei secoli XX e XXI (arte moderna e contemporanea) sono, solitamente, accompagnati da certificati di autenticità e altra documentazione espressamente citata nelle relative schede. Nessun diverso certificato, perizia od opinione, richiesti o presentati a vendita avvenuta, potrà essere fatto valere quale motivo di contestazione dell'autenticità di tali opere.

7 Tutte le informazioni sui punzoni dei metalli, sulla caratura ed il peso dell'oro, dei diamanti e delle pietre di colore sono da considerarsi puramente indicative e approssimative e la Cambi non potrà essere ritenuta responsabile per eventuali errori contenuti nelle suddette informazioni e per le falsificazioni ad arte degli oggetti preziosi. La Cambi non garantisce i certificati eventualmente acclusi ai preziosi eseguiti da laboratori gemmologici indipendenti, anche se riferimenti ai risultati di tali esami potranno essere citati a titolo informativo per gli acquirenti.

8 Per quanto riguarda i libri, non si accettano contestazioni relative a danni alla legatura, macchie, fori di tarlo, carte o tavole rifilate e ogni altro difetto che non leda la completezza del testo e-o dell'apparato illustrativo; ne' per mancanza di indici di tavole, fogli bianchi, inserzioni, supplementi e appendici successivi alla pubblicazione dell'opera. In assenza della sigla O.C. si intende che l'opera non è stata collazionata e non ne è pertanto garantita la completezza.

9 Ogni contestazione, da decidere innanzitutto in sede scientifica fra un consulente della Cambi ed un esperto di pari qualifica designato dal cliente, dovrà essere fatta valere in forma scritta a mezzo di raccomandata a/r entro quindici giorni dall'aggiudicazione. Decorso tale termine cessa ogni responsabilità della Società. Un reclamo riconosciuto valido porta al semplice rimborso della somma effettivamente pagata, a fronte della restituzione dell'opera, esclusa ogni altra pretesa.

In caso di contestazioni fondate ed accettate dalla Cambi relativamente ad oggetti falsificati ad arte, purché l'acquirente sia in grado di riconsegnare il lotto libero da rivendicazioni o da ogni pretesa da parte di terzi ed il lotto sia nelle stesse condizioni in cui si trovava alla data della vendita, la Cambi potrà, a sua discrezione, annullare la vendita e rivelare all'aggiudicatario che lo richieda il nome del venditore, dandone preventiva comunicazione a quest'ultimo.

In parziale deroga di quanto sopra, la Cambi non effettuerà il rimborso all'acquirente qualora la descrizione del lotto nel catalogo fosse conforme all'opinione generalmente accettata da studiosi ed esperti alla data della vendita o indicasse come controversa l'autenticità o l'attribuzione del lotto, nonché se alla data della pubblicazione del lotto la contraffazione potesse essere accertata soltanto svolgendo analisi difficilmente praticabili, o il cui costo fosse irragionevole, o che avrebbero potuto danneggiare e comunque comportare una diminuzione di valore del lotto.

10 Il Direttore della vendita può accettare commissioni di acquisto delle opere a prezzi determinati, su preciso mandato, nonché formulare offerte per conto terzi. Durante l'asta è possibile che vengano fatte offerte per telefono le quali sono accettate a insindacabile giudizio della Cambi e trasmesse al Direttore della vendita a rischio dell'offerente. Tali collegamenti telefonici potranno essere registrati.

11 Gli oggetti sono aggiudicati dal Direttore della vendita; in caso di contestazione su un'aggiudicazione, l'oggetto disputato viene rimesso all'incanto nella seduta stessa, sulla base dell'ultima offerta raccolta. Lo stesso può inoltre, a sua assoluta discrezione ed in qualsiasi momento dell'asta: ritirare un lotto, fare offerte consecutive o in risposta ad altre offerte nell'interesse del venditore fino al raggiungimento del prezzo di riserva, nonché adottare qualsiasi provvedimento che ritenga adatto alle circostanze, come abbinare o separare i lotti o eventualmente variare l'ordine della vendita.

12 Prima dell'ingresso in sala i clienti che intendono concorrere all'aggiudicazione di qualsivoglia lotto, dovranno richiedere l'apposito "numero personale" che verrà consegnato dal personale della Cambi previa comunicazione da parte dell'interessato delle proprie generalità ed indirizzo, con esibizione e copia del documento di identità; potranno inoltre essere richieste allo stesso referenze bancarie od equivalenti garanzie per il pagamento del prezzo di aggiudicazione e dei diritti d'asta. Al momento dell'aggiudicazione, chi non avesse già provveduto, dovrà comunque comunicare alla Cambi le proprie generalità ed indirizzo.

La Cambi si riserva il diritto di negare a chiunque, a propria discrezione, l'ingresso nei propri locali e la partecipazione all'asta, nonché di rifiutare le offerte di acquirenti non conosciuti o non graditi, a meno che venga lasciato un deposito ad intera copertura del prezzo dei lotti desiderati o fornita altra adeguata garanzia.

In seguito a mancato o ritardato pagamento da parte di un acquirente, la Cambi potrà rifiutare qualsiasi offerta fatta dallo stesso o da suo rappresentante nel corso di successive aste.

13 Al prezzo di aggiudicazione sono da aggiungere i diritti di asta pari al 25% fino ad € 400.000, ed al 21% su somme eccedenti tale importo, comprensivo dell'IVA prevista dalla normativa vigente. Qualunque ulteriore onere o tributo relativo all'acquisto sarà comunque a carico dell'aggiudicatario.

14 L'acquirente dovrà versare un acconto all'atto dell'aggiudicazione e completare il pagamento, prima di ritirare la merce, non oltre dieci giorni dalla fine della vendita. In caso di mancato pagamento, in tutto o in parte, dell'ammontare totale

dovuto dall'aggiudicatario entro tale termine, la Cambi avrà diritto, a propria discrezione, di:

a) restituire il bene al mandante, esigendo a titolo di penale da parte del mancato acquirente il pagamento delle commissioni perdute;

b) agire in via giudiziale per ottenere l'esecuzione coattiva dell'obbligo d'acquisto;

c) vendere il lotto tramite trattativa privata o in aste successive per conto ed a spese dell'aggiudicatario, ai sensi dell'art. 1515 cod.civ., salvo in ogni caso il diritto al risarcimento dei danni. Decorso il termine di cui sopra, la Cambi sarà comunque esonerata da ogni responsabilità nei confronti dell'aggiudicatario in relazione all'eventuale deterioramento o deperimento degli oggetti ed avrà diritto di farsi pagare per ogni singolo lotto i diritti di custodia oltre a eventuali rimborsi di spese per trasporto al magazzino, come da tariffario a disposizione dei richiedenti. Qualunque rischio per perdita o danni al bene aggiudicato si trasferirà all'acquirente dal momento dell'aggiudicazione. L'acquirente potrà ottenere la consegna dei beni acquistati solamente previa corresponsione alla Cambi del prezzo e di ogni altra commissione, costo o rimborso inerente.

15 Per gli oggetti sottoposti alla notifica da parte dello Stato ai sensi del D.Lgs. 22.01.2004 n. 42 (c.d. Codice dei Beni Culturali) e ss.mm., gli acquirenti sono tenuti all'osservanza di tutte le disposizioni legislative vigenti in materia. L'aggiudicatario, in caso di esercizio del diritto di prelazione da parte dello Stato, non potrà pretendere dalla Cambi o dal venditore alcun rimborso di eventuali interessi sul prezzo e sulle commissioni d'asta già corrisposte.

L'esportazione di oggetti da parte degli acquirenti residenti o non residenti in Italia è regolata dalla suddetta normativa, nonché dalle leggi doganali, valutarie e tributarie in vigore. Pertanto, l'esportazione di oggetti la cui datazione risale ad oltre settant'anni è sempre subordinata alla licenza di libera circolazione rilasciata dalla competente Autorità. La Cambi non assume alcuna responsabilità nei confronti dell'acquirente in ordine ad eventuali restrizioni all'esportazione dei lotti aggiudicati, ne' in ordine ad eventuali licenze o attestati che lo stesso debba ottenere in base alla legislazione italiana.

16 Per ogni lotto contenente materiali appartenenti a specie protette come, ad esempio, corallo, avorio, tartaruga, coccodrillo, ossi di balena, corni di rinoceronte, etc., è necessaria una licenza di esportazione CITES rilasciata dal Ministero dell'Ambiente e della Tutela del Territorio. Si invitano i potenziali acquirenti ad informarsi presso il Paese di destinazione sulle leggi che regolano tali importazioni.

17 Il diritto di seguito verrà posto a carico del venditore ai sensi dell'art. 152 della L. 22.04.1941 n. 633, come sostituito dall'art. 10 del D.Lgs. 13.02.2006 n. 118.

18 I valori di stima indicati nel catalogo sono espressi in euro e costituiscono una mera indicazione. Tali valori possono essere uguali, superiori o inferiori ai prezzi di riserva dei lotti concordati con i mandanti.

19 Le presenti Condizioni di Vendita, regolate dalla legge italiana, sono accettate tacitamente da tutti i soggetti partecipanti alla procedura di vendita all'asta e restano a disposizione di chiunque ne faccia richiesta. Per qualsiasi controversia relativa all'attività di vendita all'asta presso la Cambi è stabilita la competenza esclusiva del foro di Genova.

20 Ai sensi dell'art. 13 del regolamento UE 679/2016 (GDPR), la Cambi, nella sua qualità di titolare del trattamento, informa che i dati forniti verranno utilizzati, con mezzi cartacei ed elettronici, per poter dare piena ed integrale esecuzione ai contratti di compravendita stipulati dalla stessa società, nonché per il perseguimento di ogni altro servizio inerente l'oggetto sociale della Cambi Srl. Per dare esecuzione a contratti il conferimento dei dati è obbligatorio mentre per altre finalità è facoltativo e sarà richiesto con opportune modalità. Per prendere visione dell'informativa estesa si faccia riferimento alla privacy policy sul sito web www.cambiaste.com.

La registrazione alle aste consente alla Cambi di inviare i cataloghi delle aste successive ed altro materiale informativo relativo all'attività della stessa.

21 Qualsiasi comunicazione inerente alla vendita dovrà essere effettuata mediante lettera raccomandata A.R. indirizzata alla:

**Cambi Casa d'Aste
Castello Mackenzie - Mura di S. Bartolomeo 16
16122 Genova**

CONDITIONS OF SALE

Cambi Casa d'Aste S.r.l. will be, hereinafter, referred to as "Cambi".

1 Sales will be awarded to the highest bidder and it is understood to be in "cash".

Cambi acts as an agent on an exclusive basis in its name but on behalf of each seller, according to article 1704 of the Italian Civil Code.

Sales shall be deemed concluded directly between the seller and the buyer; it follows that Cambi does not take any responsibility towards the buyer or other people, except for those concerning its agent activity.

All responsibilities pursuant to the former articles 1476 and following of the Italian Civil Code continue to rest on the owners of each item.

The Auctioneer's hammer stroke defines the conclusion of the sales contract between the seller and the buyer.

2 The goods on sale are considered as second-hand goods, put up for sale as antiques. As a consequence, the definition given to the goods under clause 3 letter "e" of Italian Consumer's Code (D. Lgs. 6.09.2005, n. 206) does not apply to them.

3 Before the beginning of the auction, an exposition of the items will take place, during which the Auctioneer and his representatives will be available for any clarifications.

The purpose of this exposition is to allow a thorough evaluation of authenticity, attribution, condition, provenance, origin, date, age, type and quality of the lots to be auctioned and to clarify any possible typographical error or inaccuracy in the catalogue.

If unable to take direct vision of the objects is possible to request condition reports (this service is only guaranteed for lots with estimate more than € 1.000).

The person interested in buying something, commits himself, before taking part to the action, to analyze it in depth, even with the help of his own expert or restorer, to be sure of all the above mentioned characteristics.

No claim will be accepted by Cambi after the sale, nor Cambi nor the seller will be held responsible for any defect concerning the information of the objects for sale.

4 The objects of the auction are sold in the conditions in which they are during the exposition, with all the possible defects and imperfections such as any cracks, restorations, omissions or substitutions.

These characteristics, even if not expressly stated in the catalog, can not be considered determinants for disputes on the sale.

Antiques, for their own nature, can have been restored or modified (for example over-painting): these interventions cannot be considered in any case hidden defects or fakes.

As for mechanical or electrical goods, these are not verified before the selling and the purchaser buys them at his own risk.

The movements of the clocks are to be considered as non verified.

5 The descriptions or illustrations of the goods included in the catalogues, leaflets and any other illustrative material, have a mere indicative character and reflect opinions, so they can be revised before the object is sold.

Cambi cannot be held responsible for mistakes or omissions concerning these descriptions nor in the case of hypothetical fakes as there is no implicit or explicit guarantee concerning the objects for sale.

Moreover, the illustrations of the objects in the catalogues or other illustrative material have the sole aim of identifying the object and cannot be considered as precise representations of the state of preservation of the object.

6 For ancient and 19th century paintings, Cambi guarantees only the period and the school in which the attributed artist lived and worked.

Modern and Contemporary Art works are usually accompanied by certificates of authenticity and other documents indicated in the appropriate catalogue entries.

No other certificate, appraisal or opinion requested or presented after the sale will be considered as valid grounds for objections regarding the authenticity of any works.

7 All information regarding hall-marks of metals, carats and weight of gold, diamonds and precious colored gems have to be considered purely indicative and approximate and Cambi cannot be held responsible for possible mistakes in those information nor for the falsification of precious items.

Cambi does not guarantee certificates possibly annexed to precious items carried out by independent gemological laboratories, even if references to the results of these tests may be cited as information for possible buyers.

8 As for books auctions, the buyer is not be entitled to dispute any damage to bindings, foxing, wormholes, trimmed pages or plates or any other defect not affecting the integrity of the text and/or the illustrations, nor can he dispute missing indices of plates, blank pages, insertions, supplements and additions subsequent to the date of publication of the work.

The abbreviation O.N.C. indicates that the work has not been collated and, therefore, its completeness is not guaranteed.

9 Any dispute regarding the hammered objects will be decided upon between experts of Cambi and a qualified expert appointed by the party involved and must be submitted by registered return mail within fifteen days of the stroke and Cambi will decline any responsibility after this period.

A complaint that is deemed legitimate will lead simply to a refund of the amount paid, only upon the return of the item, excluding any other pretence and or expectation.

If, within three months from the discovery of the defect but no later than five years from the date of the sale, the buyer has notified Cambi in writing that he has grounds for believing that the lot concerned is a fake, and only if the buyer is able to return such item free from third party rights and provided that it is in the same conditions as it was at the time of the sale, Cambi shall be entitled, in its sole discretion, to cancel the sale and disclose to the buyer the name of the seller, giving prior notice to him.

Making an exception to the conditions above mentioned, Cambi will not refund the buyer if the description of the object in the catalogue was in accordance with the opinion generally accepted by scholars and experts at the time of the sale or indicated as controversial the authenticity or the attribution of the lot, and if, at the time of the lot publication, the forgery could have been recognized only with too complicated or too expensive exams, or with analysis that could have damaged the object or reduced its value.

10 The Auctioneer may accept commission bids for objects at a determined price on a mandate from clients who are not present and may formulate bids for third parties.

Telephone bids may or may not be accepted according to irrevocable judgment of Cambi and transmitted to the Auctioneer at the bidder's risk. These phone bids could be registered.

11 The objects are knocked down by the Auctioneer to the highest bidder and if any dispute arises between two or more bidders, the disputed object may immediately put up for sale again starting from the last registered bid.

During the auction, the Auctioneer at his own discretion is entitled to: withdraw any lot, make bids to reach the reserve price, as agreed between Cambi and the seller, and take any action he deems suitable to the circumstances, as joining or separating lots or changing the order of sale.

12 Clients who intend to offer bids during the auction must request a "personal number" from the staff of Cambi and this number will be given to the client upon presentation of IDs, current address and, possibly, bank references or equivalent guarantees for the payment of the hammered price plus commission and/or expenses. Buyers who might not have provided ID and current address earlier must do so immediately after a knock down.

Cambi reserves the right to deny anyone, at its own discretion, the entrance in its own building and the participation to the auction, and to reject offers from unknown or unwelcome bidders, unless a deposit covering the entire value of the desired lot is raised or in any case an adequate guarantee is supplied.

After the late or nonpayment from a purchaser, Cambi will have the right to refuse any other offer from this person or his representative during the following auctions.

13 The commissions due to Cambi by the buyer are 25% of the hammer price of each lot up to an amount of € 400.000 and 21% on any amount in excess of this sum, including VAT. Any other taxes or charges are at the buyer's expenses.

14 The buyer must make a down payment after the sale and settle the residual balance before collecting the goods

at his or her risk and expense not later than ten days after the knock down. In case of total or partial nonpayment of the due amount within this deadline, Cambi can:

a) return the good to the seller and demand from the buyer the payment of the lost commission;

b) act in order to obtain enforcement of compulsory payment;

c) sell the object privately or during the following auction in the name and at the expenses of the highest bidder according to article 1515 of the Italian Civil Code, with the right of the compensation for damages.

After the above mentioned period, Cambi will not be held responsible towards the buyer for any deterioration and/or damage of the object(s) in question and it will have the right to apply, to each object, storage and transportation fees to and from the warehouse according to tariffs available on request.

All and any risks to the goods for damage and/or loss are transferred to the buyer upon knock down and the buyer may have the goods only upon payment, to Cambi, of the Knock down commissions and any other taxes including fees concerning the packing, handling, transport and/or storage of the objects involved.

15 For objects subjected to notification from the State, in accordance to the D.Lgs. 22.01.2004 n. 42 (c.d. Codice dei Beni Culturali) and following changes, buyers are beholden by law to observe all existing legislative dispositions on the matter and, in case the State exercises its pre-emptive right, cannot expect from Cambi or the vendor any re-imbusement or eventual interest on commission on the knock down price already paid.

The export of lots by the buyers, both resident and not resident in Italy, is regulated by the above mentioned law and the other custom, financial and tax rules in force.

Export of objects more than 70 years old is subject to the release of an export license from the competent Authority. Cambi does not take any responsibility towards the purchaser as for any possible export restriction of the objects knocked down, nor concerning any possible license or certificate to be obtained according to the Italian law.

16 For all object including materials belonging to protected species as, for example, coral, ivory, turtle, crocodile, whale bones, rhinoceros horns and so on, it is necessary to obtain a CITES export license released by the Ministry for the Environment and the Safeguard of the Territory.

Possible buyers are asked to get all the necessary information concerning the laws on these exports in the Countries of destination.

17 The "Droit de Suite" will be paid by the seller (Italian State Law n. 663, clause 152, April 22, 1941, replaced by Decree n. 118, clause 10, February 13, 2006).

18 All the valuations indicated in the catalogue are expressed in Euros and represent a mere indication. These values can be equal, superior or inferior to the reserve price of the lots agreed with the sellers.

19 These Sales Conditions, regulated by the Italian law, are silently accepted by all people talking part in the auction and are at everyone's disposal.

All controversies concerning the sales activity at Cambi are regulated by the Court of Genoa.

20 According to article 13 of regulation UE 679/2016 (GDPR), Cambi, acting as data controller, informs that the data received will be used, with printed and electronic devices, to carry out the sales contracts and all other services concerning the social object of Cambi S.r.l.

To execute contracts, the provision of data is mandatory while for other purposes it is optional and will be requested with appropriate methods.

To view the extended conditions, refer to the privacy policy on the site www.cambiaste.com

The registration at the auctions gives Cambi the chance to send the catalogues of the future auctions and any other information concerning its activities.

21 Any communication regarding the auction must be done by registered return mail addressed to:

**Cambi Casa d'Aste
Castello Mackenzie - Mura di S. Bartolomeo 16
16122 Genova - Italy**

CAMBI

SCHEDA DI OFFERTA

DIPINTI ANTICHI

Asta 484 - 11 Dicembre 2020

Io sottoscritto _____

Indirizzo _____ Città _____ C.A.P. _____

Tel./Cel. _____ e-mail/Fax _____

Data di Nascita _____ Luogo di Nascita _____ C.F./P. IVA _____

Carta d'identità n° _____ Ril. a _____ il _____

In caso di società è necessario indicare: PEC _____ Codice SDI _____

In caso di prima registrazione è necessario compilare tutti i campi del presente modulo ed allegare copia del documento di identità

Con la presente scheda mi impegno ad acquistare i lotti segnalati al prezzo offerto (oltre commissioni e quant'altro dovuto), dichiaro inoltre di aver preso visione e approvare integralmente le condizioni di vendita riportate sul catalogo, ed espressamente esonero la Cambi Casa d'Aste da ogni responsabilità per le offerte che per qualsiasi motivo non fossero state eseguite in tutto o in parte e/o per le chiamate che non fossero state effettuate, anche per ragioni dipendenti direttamente dalla Cambi Casa d'Aste

Per partecipare telefonicamente è necessario indicare di seguito i numeri su cui si desidera essere contattati durante l'asta:

Principale _____ Secondario _____

| LOTTO | DESCRIZIONE | OFFERTA | TEL |
|-------|-------------|---------|--------------------------|
| | | | <input type="checkbox"/> |
| | | | <input type="checkbox"/> |
| | | | <input type="checkbox"/> |
| | | | <input type="checkbox"/> |
| | | | <input type="checkbox"/> |
| | | | <input type="checkbox"/> |
| | | | <input type="checkbox"/> |
| | | | <input type="checkbox"/> |
| | | | <input type="checkbox"/> |
| | | | <input type="checkbox"/> |
| | | | <input type="checkbox"/> |
| | | | <input type="checkbox"/> |
| | | | <input type="checkbox"/> |
| | | | <input type="checkbox"/> |
| | | | <input type="checkbox"/> |
| | | | <input type="checkbox"/> |
| | | | <input type="checkbox"/> |
| | | | <input type="checkbox"/> |
| | | | <input type="checkbox"/> |
| | | | <input type="checkbox"/> |
| | | | <input type="checkbox"/> |
| | | | <input type="checkbox"/> |

Importanti informazioni per gli acquirenti

Gli oggetti saranno aggiudicati al minimo prezzo possibile in rapporto all'offerta precedente. A parità d'offerta prevale la prima ricevuta. Alla cifra di aggiudicazione andranno aggiunti i diritti d'asta del **25%** fino a **€ 400.000** e del **21%** sull'eccedenza.

Le persone impossibilitate a presenziare alla vendita possono concorrere all'asta compilando la presente scheda ed inviandola alla Casa D'Aste via email all'indirizzo **offerte@cambiaste.com**, almeno cinque ore lavorative prima dell'inizio dell'asta.

È possibile richiedere la partecipazione telefonica barrando l'apposita casella.

Le offerte, scritte e telefoniche, per lotti con stima inferiore a € 1.000, sono accettate solamente in presenza di un'offerta scritta pari alla stima minima riportata a catalogo.

Lo stato di conservazione dei singoli lotti non è indicato in maniera completa in catalogo, chi non potesse prendere visione diretta delle opere è pregato di richiedere un condition report a: **condition@cambiaste.com**

La presente scheda va compilata con il nominativo e l'indirizzo ai quali si vuole ricevere la fattura.

Firma _____ Autorizzo ad effettuare un rilancio sull'offerta scritta con un massimale del: 5% 10% 20%

Ai sensi e per gli effetti degli artt. 1341 e 1342 del Codice Civile dichiaro di approvare specificatamente con l'ulteriore sottoscrizione che segue gli articoli ai punti 1,2,3,4,5,6,7,8,9 delle Condizioni di Vendita

Firma _____ Data _____

Ambrosiana Casa d'Aste di A. Poleschi
Via Sant'Agnese 18, 20123 Milano
tel. 02 89459708
fax 02 40703717
www.ambrosianacasadaste.com
info@ambrosianacasadaste.com

Ansuini 1860 Aste
Viale Bruno Buozzi 107
00197 Roma
tel. 06 45683960
fax 06 45683961
www.ansuiniaste.com
info@ansuiniaste.com

Bertolami Fine Art
Piazza Lovatelli 1
00186 Roma
tel. 06 32609795 - 06 3218464
fax 06 3230610
www.bertolamifineart.com
info@bertolamifineart.com

Blindarte Casa d'Aste
Via Caio Duilio 10
80125 Napoli
tel. 081 2395261
fax 081 5935042
www.blindarte.com
info@blindarte.com

Cambi Casa d'Aste
Castello Mackenzie
Mura di S. Bartolomeo 16
16122 Genova
tel. 010 8395029 - fax 010879482
www.cambiaste.com
info@cambiaste.com

Capitolium Art
Via Carlo Cattaneo 55
25121 Brescia
tel. 030 2072256
fax 030 2054269
www.capitoliumart.it
info@capitoliumart.it

Eurantico
S.P. Sant'Eutizio 18
01039 Vignanello (VT)
tel. 0761 755675
fax 0761 755676
www.eurantico.com
info@eurantico.com

Farsettiarte
Viale della Repubblica
(area Museo Pecci), 59100 Prato
tel. 0574 572400
fax 0574 574132
www.farsettiarte.it
info@farsettiarte.it

Fidesarte Italia
Via Padre Giuliani 7
(angolo via Einaudi)
30174 Mestre (VE)
tel. 041 950354 - fax 041 950539
www.fidesarte.com
info@fidesarte.com

Finarte Casa d'Aste
Via Paolo Sarpi, 6
20154 Milano
tel. 02 3363801
fax 02 28093761
www.finarte.it
info@finarte.it

International Art Sale
Via G. Puccini 3
20121 Milano
tel. 02 40042385
fax 02 36748551
www.internationalartsale.it
info@internationalartsale.it

Maison Bibelot Casa d'Aste
Corso Italia 6
50123 Firenze
tel. 055 295089
fax 055 295139
www.maisonbibelot.com
segreteria@maisonbibelot.com

Studio d'Arte Martini
Borgo Pietro Wuhrer 125
25123 Brescia
tel. 030 2425709
fax 030 2475196
www.martiniarte.it
info@martiniarte.it

Meeting Art Casa d'Aste
Corso Adda 7
13100 Vercelli
tel. 0161 2291
fax 0161 229327-8
www.meetingart.it
info@meetingart.it

Pandolfini Casa d'Aste
Borgo degli Albizi 26
50122 Firenze
tel. 055 2340888-9
fax 055 244343
www.pandolfini.com
info@pandolfini.it

Sant'Agostino
Corso Tassoni 56
10144 Torino
tel. 011 4377770
fax 011 4377577
www.santagostinoaste.it
info@santagostinoaste.it

REGOLAMENTO

Articolo 1

I soci si impegnano a garantire serietà, competenza e trasparenza sia a chi affida loro le opere d'arte, sia a chi le acquista.

Articolo 2

Al momento dell'accettazione di opere d'arte da inserire in asta i soci si impegnano a compiere tutte le ricerche e gli studi necessari, per una corretta comprensione e valutazione di queste opere.

Articolo 3

I soci si impegnano a comunicare ai mandanti con la massima chiarezza le condizioni di vendita, in particolare l'importo complessivo delle commissioni e tutte le spese a cui potrebbero andare incontro.

Articolo 4

I soci si impegnano a curare con la massima precisione i cataloghi di vendita, corredando i lotti proposti con schede complete e, per i lotti più

importanti, con riproduzioni fedeli. I soci si impegnano a pubblicare le proprie condizioni di vendita su tutti i cataloghi.

Articolo 5

I soci si impegnano a comunicare ai possibili acquirenti tutte le informazioni necessarie per meglio giudicare e valutare il loro eventuale acquisto e si impegnano a fornire loro tutta l'assistenza possibile dopo l'acquisto.

I soci rilasciano, a richiesta dell'acquirente, un certificato su fotografia dei lotti acquistati.

I soci si impegnano affinché i dati contenuti nella fattura corrispondano esattamente a quanto indicato nel catalogo di vendita, salvo correggere gli eventuali refusi o errori del catalogo stesso.

I soci si impegnano a rendere pubblici i listini delle aggiudicazioni.

Articolo 6

I soci si impegnano alla collaborazione con le isti-

tuzioni pubbliche per la conservazione del patrimonio culturale italiano e per la tutela da furti e falsificazioni.

Articolo 7

I soci si impegnano ad una concorrenza leale, nel pieno rispetto delle leggi e dell'etica professionale. Ciascun socio, pur operando nel proprio interesse personale e secondo i propri metodi di lavoro si impegna a salvaguardare gli interessi generali della categoria e a difenderne l'onore e la rispettabilità.

Articolo 8

La violazione di quanto stabilito dal presente regolamento comporterà per i soci l'applicazione delle sanzioni di cui all'art.20 dello Statuto ANCA.





