

The image shows a highly detailed Persian-style rug. The central field is filled with a complex floral and geometric pattern. At the top and bottom are large, stylized medallions in shades of blue, green, and gold. The center features a series of smaller floral motifs, including a prominent red and white flower. The rug is framed by a wide, ornate border with repeating floral and geometric designs. The overall color palette is rich, featuring deep reds, blues, greens, and golds on a light beige background.

CAMBI

TAPPEZIANTEGGI

GENOVA 17 DICEMBRE 2021









Tappeti Antichi

ANTIQUÉ RUGS

VENERDÌ 17 DICEMBRE 2021

ore 10.00 - Lotti 1 - 127

FRIDAY 17 DECEMBER 2021

h 10.00 am - Lots 1 - 127

Asta 654 - Auction 654

ESPOSIZIONE - VIEWING

GENOVA

Castello Mackenzie Mura di S. Bartolomeo 16

Domenica 12 Dicembre ore 10-19

Sunday 12 December h 10 am - 7 pm

Lunedì 13 Dicembre ore 10-19

Monday 13 December h 10 am - 7 pm

Martedì 14 Dicembre ore 10-19

Tuesday 14 December h 10 am - 7 pm

Mercoledì 15 Dicembre ore 10-19

Wednesday 15 December h 10 am - 7 pm

CAMBI LIVE

In questa vendita sarà possibile partecipare in diretta tramite il servizio Cambi Live su:

In this sale is possible to participate directly through Cambi Live service at:

www.cambiaste.com

INFORMAZIONI PER QUESTA VENDITA

ESPERTO DI DIPARTIMENTO
GIOVANNA MARAGLIANO

CONDITION REPORT

Lo stato di conservazione dei lotti non è indicato in catalogo; chi non potesse prendere visione diretta delle opere è invitato a richiedere un condition report all'indirizzo e-mail:

conditions@cambiaste.com

The state of conservation of the lots is not specified in the catalog. Who cannot personally examine the objects can request a condition report by e-mail:

conditions@cambiaste.com

OFFERTE

Le persone impossibilitate a presenziare alla vendita possono concorrere all'asta tramite offerta scritta o telefonica che deve pervenire almeno 5 ore lavorative prima dell'asta all'indirizzo e-mail:

offerte@cambiaste.com

Clients who cannot attend the auction in person may participate by absentee or telephone bid to be received at least 5 working hours prior to the sale by e-mail at:

bids@cambiaste.com

DIPARTIMENTI

DIREZIONE

Presidente



Matteo Cambi
matteo@cambiaste.com

CEO



Sebastian Cambi
sebastian@cambiaste.com

Direttore



Giulio Cambi
giulio@cambiaste.com

ARTE ANTICA

Argenti



Carlo Peruzzo
c.peruzzo@cambiaste.com

Arte Orientale



Dario Mottola
d.mottola@cambiaste.com

Dipinti del XIX-XX secolo



Tiziano Panconi
t.panconi@cambiaste.com

Dipinti e Disegni Antichi



Gianni Minozzi
g.minozzi@cambiaste.com

Filatelia



Alessandro Arseni
a.arseni@cambiaste.com

Libri e Stampe Antiche



Gianni Rossi
g.rossi@cambiaste.com

Maioliche e Porcellane



Enrico Caviglia
e.caviglia@cambiaste.com

Mobili e Arredi



Assistente: Claudia Miceli
arredi@cambiaste.com

Numismatica



Paolo Giovanni Crippa
p.crippa@cambiaste.com

Scultura e Oggetti d'Arte



Carlo Peruzzo
c.peruzzo@cambiaste.com

Tappeti Antichi



Giovanna Maragliano
g.maragliano@cambiaste.com

SEDI

GENOVA

Castello Mackenzie
Mura di S. Bartolomeo 16 - 16122 Genova
Tel. +39 010 8395029
Fax +39 010 879482
genova@cambiaste.com

MILANO

Via San Marco 22 - 20121 Milano
Tel. +39 02 36590462
Fax +39 02 87240060
milano@cambiaste.com

ROMA

Via Margutta 1A - 00187 Roma
Tel. +39 06 95215310
roma@cambiaste.com

RAPPRESENTANZE

TORINO

Via Giolitti 1
Titti Curzio - Tel. 011 855641
torino@cambiaste.com

VENEZIA

San Marco 3188/A
Gianni Rossi - Tel. 339 7271701
g.rossi@cambiaste.com

LUGANO

Via Dei Solari 4, 6900
Lorenzo Bianchini - Tel. +41 765442903
l.bianchini@cambiaste.com

LUXURY

Auto d'Epoca



Claudio Rava
motori@cambiaste.com

Gioielli



Titti Curzio
t.curzio@cambiaste.com

Orologi da Polso



Watches Specialist: Domenico Cecconi
orologi@cambiaste.com

Vini e Distillati



Luca Martini
l.martini@cambiaste.com

ARTE DEL XX SECOLO

Arte Moderna e Contemporanea



Michela Scotti
m.scotti@cambiaste.com



Daniele Palazzoli
d.palazzoli@cambiaste.com

Arti Decorative del XX secolo



Marco Arosio
m.ariosio@cambiaste.com

Fotografia



Chico Schoen
c.schoen@cambiaste.com

Design



Piermaria Scagliola
p.scagliola@cambiaste.com



Walter Mondavilli
w.mondavilli@cambiaste.com



Sirio Candeloro
s.candeloro@cambiaste.com

Manifesti e Fumetti



Sergio Pignatone
s.pignatone@cambiaste.com

Mirabilia - Storia Naturale



Iacopo Briano
i.briano@cambiaste.com



1
SACCA SHASAVAN, CAUCASO
INIZIO XX SECOLO

cm 130x50
doppia in tessuto e parte a ricamo

Euro 300 - 400

2
SACCA SHASAVAN, CAUCASO
INIZIO XX SECOLO

cm 54x48
a ricamo, con retro originale.

Euro 300 - 350

3
SACCA PORTA UTENSILI,
CAUCASO INIZIO XX SECOLO

cm 60x20
a ricamo retro in tessuto originale

Euro 200 - 250





4
VALIGIA CAUCASO INIZIO XX SECOLO

cm 120x50
a ricamo maniglie e profili in cuoio.

Euro 600 - 700



5
KILIM KAZAK, CAUCASO FINE XIX SECOLO

cm 121x80
campo a righe orizzontali.

Euro 300 - 400



6
KILIM, PERSIA XX SECOLO
 cm 382x203
 campo azzurro, ampia bordura chiara con rombi verdi.
 Euro 600 - 800



8
KILIM PERSIA INIZIO XX SECOLO
 cm 290x200
 campo rosso con ronbi
 Euro 500 - 600



7
**KILIM QUASHQA'I SUD PERSIA
 INIZIO XX SECOLO**
 cm 550x140
 campo mattone con esagoni contenenti gul sovrapposti
 Euro 1.200 - 1.400



9
KILIM SENNEH, PERSIA METÀ XX SECOLO
 cm 288x203
 ampio medaglione bianco
 Euro 800 - 1.000



10
KILIM SENNEH, PERSIA FINE XIX SECOLO
cm 200x136
campo marrone con decoro harsangh, medaglione centrale romboidale
bianco
Euro 600 - 800



11
KILIM BIDJAR, PERSIA FINE XIX SECOLO
cm 247x140
campo rosso con medaglione
Euro 1.000 - 1.200

12
KILIM SUD PERSIA XX SECOLO
cm 270x143
particolare il decoro del campo
Euro 400 - 500





13
KILIM KUBA, CAUCASO
FINE XIX INIZIO XX SECOLO
 cm 360x178
 campo blu con grandi medaglioni, particolare la
 bordura mattone.
 Euro 800 - 1.000



14
KILIM ANATOLIA
FINE XIX INIZIO XX SECOLO
 cm 430x87
 nel centro rossofila di piccoli rombi
 sovrapposti.
 Euro 500 - 600



15
KILIM KUBA, CAUCASO
FINE XIX INIZIO XX SECOLO
 cm 333x187
 campo marrone con medaglioni dentellati rossi,
 bordura estera a "running Dog"
 Euro 800 - 1.000

16

KILIM BESSARABIA, XX SECOLO

cm 330x230
campo rosso con medaglione marrone contenente rose, bordura marrone
con decoro floreale

Euro 500 - 600



17

KILIM BESSARABIA, XX SECOLO

cm 233x176
campo marrone con fiori, ampia bordura bianca con rose e foglie.

Euro 400 - 500



18
SOUMAK CAUCASO INIZIO XX SECOLO

cm 380x231
campo rosso scuro con medaglioni, ampia bordura azzurra.

Euro 1.400 - 1.600

19
VERNEH, CAUCASO XX SECOLO

cm 234x110
campo chiaro in quattro strisce ricamate e poi unite

Euro 500 - 600

20
VERNEH, CAUCASO PRIMA METÀ XX SECOLO

cm 267x105
raro campo color indaco formato da quattro teli ricamati

Euro 500 - 600

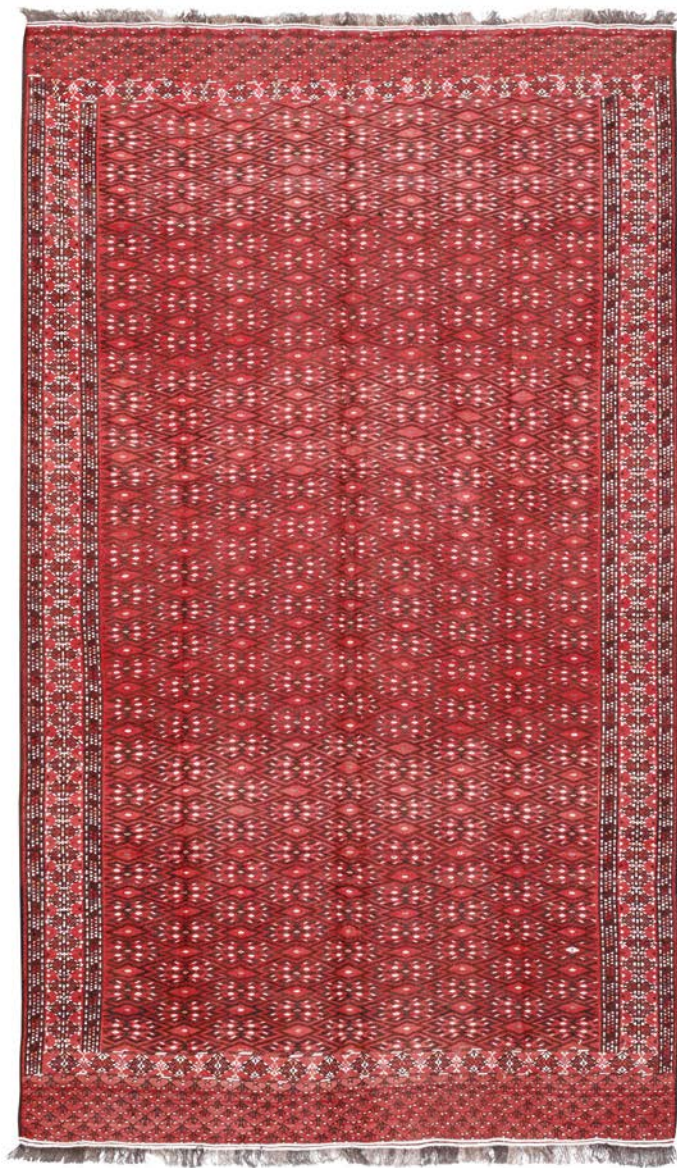




21
TRE KILIM "GRU", MONGOLIA INIZIO XX SECOLO

cm 327x120, cm 250x119, cm 232x117
 due fondo verde con "gru" ed uno fondo mattone chiaro, simboli buddisti
 stampati cm 327x120, cm 250x119, cm 232x117

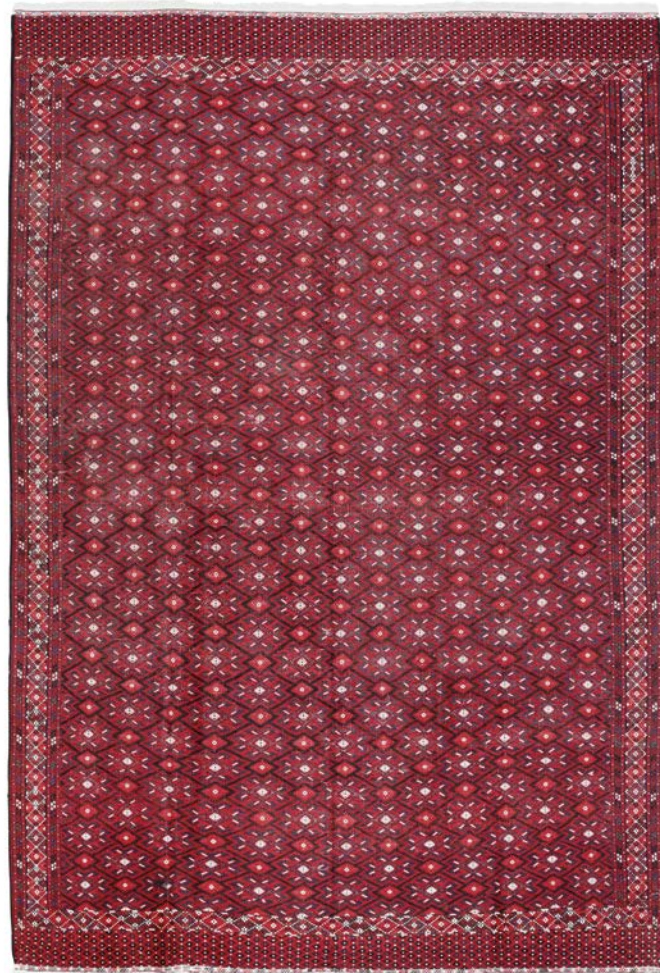
Euro 1.000 - 1.200



22
**SOUMAK TURKMENO,
FINE XIX INIZIO XX SECOLO**

cm 380x230
campo rosso con decoro a ronbi

Euro 1.200 - 1.400



23
SOUMAK TURKMENO INIZIO XX SECOLO

cm 322x215
campo rosso con decoro romboidale contenenti gul.

Euro 600 - 800

24
**COPPIA DI CHUVAL TURKESTAN
OCCIDENTALE INIZIO XX SECOLO**

cm 133x79

le chival erano sacche che venivano appese
nelle tende e venivano usate come ripostigli per la
biancheria

Euro 450 - 550



25
**ASMALIK YOMUT, TURKESTAN
OCCIDENTALE**

cm 111x65

ornavano i fianchi del cammello scelto come
cavalcaturo della sposa nelle cerimonie nuziali

Euro 400 - 600



26
**CHUVAL TEKKE, TURKESTAN
OCCIDENTALE INIZIO XX SECOLO**

cm 134x94

le chival erano sacche che venivano appese nelle
tende e fungevano come ripostigli per la biancheria.

Euro 150 - 200





27
LOTTO FORMATO DA PARAMENTI SACRI
INIZIO XX SECOLO

Piviale bianco con decoro floreale bordato in oro, pianeta e stola
rossa con decori floreali proffiata in oro.

Euro 500 - 600

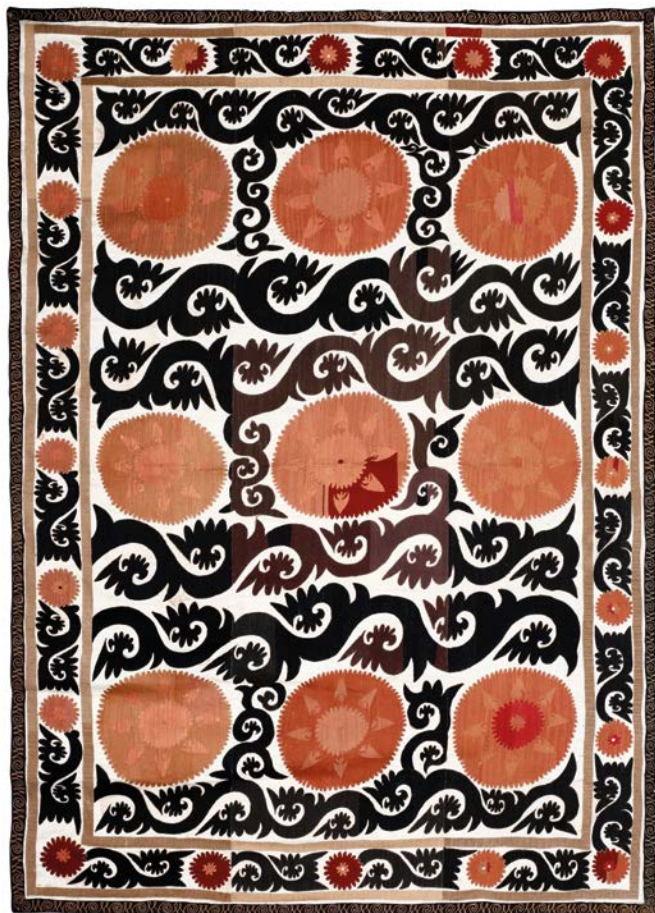


28
TAPPETO KHOTAN TURKESTAN
ORIENTALE, FINE XIX SECOLO

cm 342x170
campo blu con melograni, simbolo di fertilità, bordura a rosette.

Euro 2.800 - 3.200

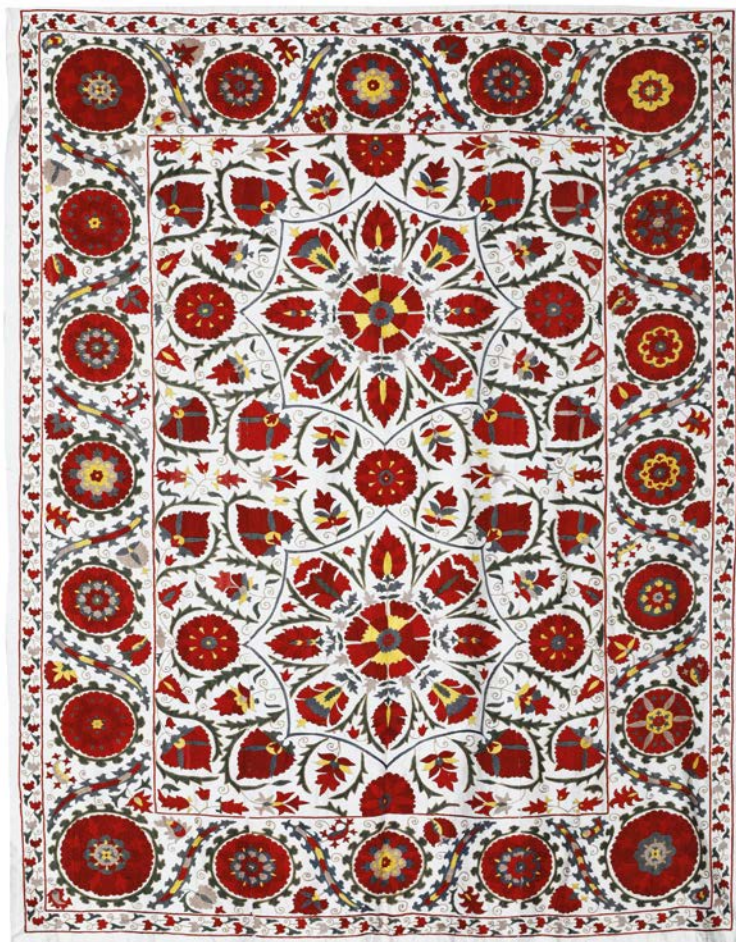
Suzani significa "lavori fatti con l'ago" venivano ricamati dalle donne già da bambine, come loro corredo nuziale. Prima venivano imbastite le strisce di tessuto, una donna di solito la più anziana e con più esperienza segnava il motivo del ricamo. Venivano ricamate le strisce singolarmente anche da donne diverse della stessa famiglia ed alla fine venivano unite cucendole insieme. Potevano avere diversi formati a seconda dell'uso o venivano appese nella camera nuziale o messe sopra il letto.



29
TESSUTO SUSANI,
TURKESTAN OCCIDENTALE FINE XIX SECOLO
 cm 359x253
 campo chiaro con sei stelle e ramage marroni.
 Euro 1.800 - 2.000



30
TESSUTO SUSANI,
TURKESTAN OCCIDENTALE INIZIO XX SECOLO
 cm 230x117
 campo scuro con sei fiori.
 Euro 1.400 - 1.800



31
TESSUTO SUSANITURKESTAN
OCCIDENTALE INIZIO XX SECOLO

cm 208x160
in tre teli ricamati

Euro 500 - 600



32
CHAPAN, UZBEKISTAN INIZIO XX SECOLO

in cotone a righe

Euro 600 - 800



33
**CHAPAN,
UZBEKISTAN FINE XIX SECOLO**

tipica sopravveste centroasiatica in seta viola, interno
in cotone, e bordata da striscia ricamata.

Euro 800 - 1.000



34
**CHAPAN,
UZBEKISTAN FINE XIX SECOLO**

tipica sopravveste centro asiatica questo esemplare è
in seta verde. Interno in cotone, bordino blu.

Euro 800 - 1.000



35
TAPPETO EUROPEO
FINE XIX INIZIO XX SECOLO

cm 429x257
campo verde chiaro con ampio decoro floreale,
bordura chiara

Euro 1.400 - 1.600



36
SAVONNERIE INIZIO XX SECOLO

cm 384x291
campo pulito, particolare la bordura con fiori
stilizzati e collari di nubi.

Euro 800 - 1.000



37

AUBUSSON, FRANCIA SECONDA METÀ XIX SECOLO

cm 323x270

medaglione centrale polilobato contenente mazzo di fiori, bordura con griglia, mazzi di fiori e cartigli

Euro 5.000 - 7.000

Provenienza:

Già collezione Nilufar

Collezione Genny Girombelli



38

AUBUSSON FRANCIA XIX SECOLO

cm 334x265

con stemma sostenuto da due grifoni

Euro 3.800 - 4.200



39

AUBUSSON, FRANCIA XIX SECOLO

cm 512x336

fondo beige con medaglione centrale ed angolari con mazzi di fiori

Euro 2.200 - 2.600



40
**PICCOLO PUNTO,
FRANCIA XIX SECOLO**

cm 354x209
campo con volute di foglie, ricamato in diverse
parti poi unite insieme

Euro 1.000 - 1.200

41
AUBUSSON XIX SECOLO

particolare il decoro con foglie

Euro 500 - 600





42

TAPPETO "TRANSILVANO", ANATOLIA XVII SECOLO CIRCA

cm 163x113

nicchia rossa, sovrannicchia blu con melograni e garofani, nella nicchia doppia colonna con acquamanili..

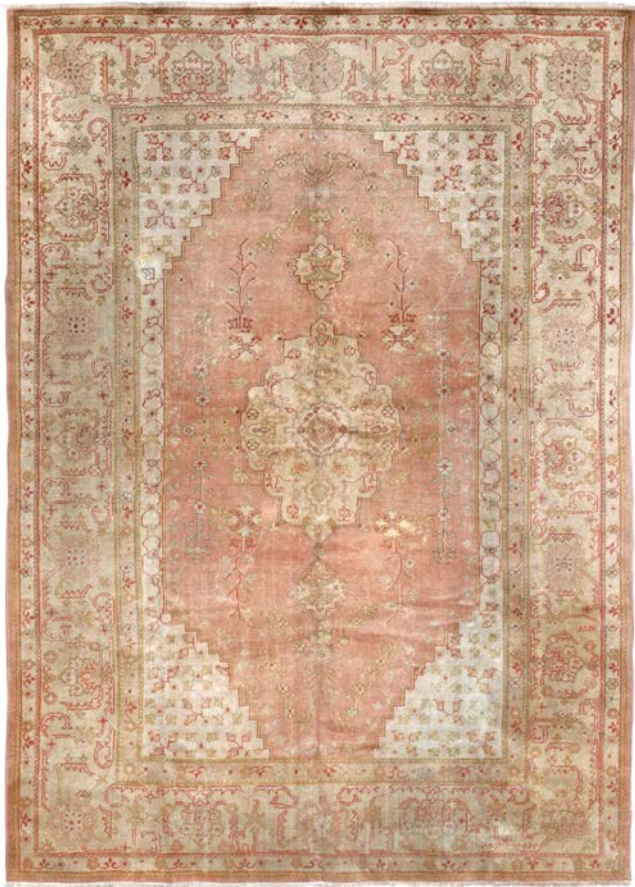
Euro 2.800 - 3.000



43
PARTICOLARE TAPPETO GHIORDES,
ANATOLIA FINE XIX INIZIO XX SECOLO
 cm 210x172
 particolare il medaglione con lo stemma del ministero della
 giustizia
 Euro 400 - 500

44
TAPPETO ANATOLICO PRIMA METÀ XX SECOLO
(DATATO 1946)
 cm 142x110
 campo azzurro con medaglione esagonale rosso
 Euro 200 - 300





45
TAPPETO SMIRNE, ANATOLIA
INIZIO XX SECOLO

cm 345x247
campo rosa con medaglione , ampia bordura
chiara con fiori e foglie stilizzati

Euro 1.200 - 1.400

46
TAPPETO SMIRNE, ANATOLIA
FINE XIX INIZIO XX SECOLO

cm 470x350
campo chiaro con decoro cinese

Euro 1.400 - 1.600





47
TAPPETO SHIRVAN, CAUCASO
FINE XIX SECOLO,
cm 294x124
campo blu, bordura a fiori e barrette
Euro 500 - 600

48
PASSATOIA KARABAGH, CAUCASO
FINE XIX INIZIO XX SECOLO

cm 348x131
Campo blu scuro con ampi fiori

Euro 250 - 350



49
PASSATOIA GANDJE,
CAUCASO FINE XIX SECOLO
cm 248x92
campo blu con bothe, bordura chiara con
deco ad "S"

Euro 300 - 400

50
**TAPPETRO KAZAK,
CAUCASO FINE XIX SECOLO**

cm 262x122
doppia fila di gul di Memling, cornice
principale a stelle a otto punte congiunte da
sottili parentesi di origine vegetale

Euro 1.500 - 1.800



52
**TAPPETO KAZAK, CAUCASO
FINE XIX INIZIO XX SECOLO**

cm 240x110
bordura chiara con stelle, cm 240x110

Euro 900 - 1.000



51
**PASSATOIA KAZAK,
CAUCASO INIZIO XX SECOLO**

cm 330x95
campo mattone con medaglioni ottagonali
contenenti gul, bordura chiara con foglie e
tulipani

Euro 500 - 600



53
TAPPETO KARABAGH,
CAUCASO INIZIO XX SECOLO

cm 288x124
campo a linee verticali multicolori con gul,

Euro 800 - 1.000

54
TAPPETO CURDO INIZIO XX SECOLO

cm 248x128
campo blu con decoro harsang.

Euro 600 - 800



55
TAPPETO CAUCASO
FINE XIX INIZIO XX SECOLO

cm 188x100
campo a linee diagonali, bella bordura bianca a rosette

Euro 300 - 400



56

**KELLEY SHIRVAN, CAUCASO
FINE XIX INIZIO XX SECOLO**

cm 370x190

campo blu con piccoli fiori multicolori,
medaglione rosso , bordura chiara ad ombrelli.

Euro 1.200 - 1.400

57

**TAPPETO ZEICHUR,
CAUCASO FINE XIX SECOLO**

cm 300x164

particolare il campo con file di garofani stilizzati multicolori,
bordura principale decorata con il motivo "running dog".

Euro 3.400 - 4.000



58

TAPPETO SHIRVAN, CAUCASO FINE XIX SECOLO

cm 147x123

Euro 400 - 500



59

TAPPETO KURDISTAN, INIZIO XX SECOLO

cm 230x140

campo blu, scuro con esagoni contenenti gul, bordura estera con reciproco azzurro e bianco

Euro 600 - 800



60

TAPPETO KAZAK LORI PAMBAK, CAUCASO FINE XIX SECOLO

cm 220x155

campo rosso con tre medaglioni due bianchi ed uno blu, bella la bordura verde con rosette

Euro 600 - 800



61
TAPPETO SHIRVAN,
CAUCASO FINE XIX SECOLO

cm 277x121
campo blu con quattro medaglioni e garofani
stilizzati, particolare la bordura chiara

Euro 800 - 1.000



62
TAPPETO KARABAGH,
CAUCASO FINE XIX SECOLO

cm 232x102
campo mattone con quattro medaglioni
ottagonali

Euro 1.000 - 1.200



63
TAPPETO FACHRALO
CAUCASO INIZIO XX SECOLO

cm 160x105
 nicchia bianca con medaglione, datato 1331

Euro 450 - 500



64
TAPPETO KAZAK,
CAUCASO FINE XIX SECOLO

cm 240x135
 campo con tre medaglioni , particolare la
 bordura chiara con stelle

Euro 600 - 800



65
TAPPETO SHIRVAN BIDJOV,
CAUCASO FINE XIX SECOLO

cm 165x115
 campo blu ornato da un decoro ascensionale,
 riconducibile a decori piu antichi

Euro 500 - 600



66
TAPPETO KAZAK, FACRHALO CAUCASO
FINE XIX INIZIO XX SECOLO

cm 230x130
campo rosso con due medagioni, classico il motivo della bordura principale
a foglie e tulipani

Euro 1.200 - 1.400



67
TAPPETO KAZAK,
CAUCASO FINE XIX SECOLO

cm 204x129
campo rosso con medagioni, molto particolare
la bordura.

Euro 800 - 1.000



68

TAPPETO KAZAK CAUCASO FINE XIX SECOLO

cm 200x130

campo rosso con nicchia contenente medaglione , bordura bianca con foglie e tulipani

Euro 800 - 1.000

69

TAPPETO KARACHOP, CAUCASO FINE XIX SECOLO

cm 210x160

campo con decoro uno a quattro, bordura gialla.

Euro 2.500 - 3.000





70
**PASSATOIA CURDA,
FINE XIX SECOLO**

cm 446x113
campo con medaglioni policromi e motivi
zoomorfi stilizzati , bordura blu con rombi rossi

Euro 1.000 - 1.200

71
**RARA PASSATOIA SUD PERSIA,
SOFREH INIZIO XX SECOLO**

cm 380x80
campo con rettangoli contenenti medaglioni

Euro 500 - 600

72
**PASSATOIA SHASAVAN,
PERSIA INIZIO XX SECOLO**

cm 210x100
campo chiaro con fiori stilizzati e foglie dentellate,
bordura ad ombrelli.

Euro 600 - 800



73
TAPPETO QUASHQAI, SUD PERSIA
FINE XIX INIZIO XX SECOLO

cm 277x222
tre medaglioni bianchi sovrapposti, campo blu con Bothe

Euro 1.400 - 1.600



74
TAPPETO KAMSEH, SUD PERSIA
FINE XIX INIZIO XX SECOLO

cm 187x143
particolare il campo con tre medaglioni circondati da galline e linee a zigzag,

Euro 800 - 900

75
PASSATOIA PERSIA INIZIO XX SECOLO

cm 386x103
campo blu con medaglione rosso, bordura a foglie e tulipani.

Euro 300 - 400





76

TAPPETO SERAPI, NORD OVEST PERSIA

cm 390x300

campo rosa con medaglione chiaro, ampia bordura mattone con elegante motivo herati

Euro 3.800 - 4.200



77
TAPPETO MAHAL, NORD OVEST PERSIA
INIZIO XX SECOLO

cm 320x244

particolare il decoro a preghiera nicchia blu, bordura chiara

Euro 1.000 - 1.400



78
TAPPETO MAHAL,
NORD OVEST PERSIA FINE XIX INIZIO XX SECOLO

cm 250x140

fondo marrone scuro con ampi fiori, bordura tabacco

Euro 600 - 800



79

GRANDE TAPPETO SERAPI, NORD OVEST PERSIA FINE XIX SECOLO

cm 412x322

ornato da foglie ed animali, ampio campo rosso con medaglione blu ed angolari azzurri

Euro 6.000 - 8.000



80
TAPPETO BAKSHAISH, NORD OVEST PERSIA
FINE XIX INIZIO XX SECOLO

cm 295x220
campo beige con decoro floreale

Euro 2.800 - 3.000

81
TAPPETO HERITZ,
NORD OVEST PERSIA INIZIO XX SECOLO

cm 400x300
campo rosso con ampio medaglione polilobato blu, bordura blu
con fiori e foglie dentellate.

Euro 1.400 - 1.600





82

TAPPETO AGRA, INDIA XIX SECOLO

cm 340x278

campo grigio con ampio decoro floreale e volute ,ampia bordura dorata con fiori e foglie,

Euro 1.200 - 1.600



83

TAPPETO INDIA INIZIO XX SECOLO

cm 444x345

campo con alberi ed animali e grande medaglione centrale,

Euro 2.000 - 2.500



84

GRANDE TAPPETO INDIA FINE XIX SECOLO

cm 362x359

campo rosso scuro con animali ed alberi, ampia bordura con collari di nubi e fiori

Euro 3.000 - 4.000



85
TAPPETO INDIA FINE XIX SECOLO

cm 340x265
campo rosso scuro con fiori e collari di nubi, ampia
bordura verde petrolio

Euro 1.200 - 1.400

86
TAPPETO INDIA FINE XIX SECOLO

cm 300x210
campo petrolio con decoro herati, bordura rossa con fiori e foglie

Euro 1.000 - 1.200





87

IMPORTANTE TAPPETO MASHAD AMOGLI, PERSIA INIZIO XX SECOLO

cm 385x295

Amogli era il laboratorio dove venivano eseguiti questi tappeti di corte molto ricercati per la loro finezza.

Erano tappeti molto apprezzati dagli Scia, che li commissionavano. Campo blu con rami fioriti, collari di nubi e fiori.

Euro 6.000 - 7.000



88
TAPPETO KIRMAN, PERSIA XX SECOLO

cm 400x255
campo chiaro, ampia bordura azzurra.

Euro 1.500 - 2.000



89
GRANDE TAPPETO PERSIA
METÀ XX SECOLO

cm 434x330
campo bordeaux con medaglione centrale blu

Euro 3.000 - 3.200



90
TAPPETO KIRMAN, PERSIA XX SECOLO

cm 380x300
campo azzurro con medaglione centrale,

Euro 1.500 - 2.000



91
TAPPETO SAROUK, PERSIA OCCIDENTALE FINE XIX SECOLO

cm 331x228
campo avorio con medaglione centrale blu con pendenti, ampia bordura blu con fiori

Euro 1.000 - 1.200



92
TAPPETO KIRMAN FINE XIX INIZIO XX SECOLO

cm 490x410
particolare il campo blu con decoro a mazzi di fiori

Euro 5.000 - 6.000



93

**GRANDE TAPPETO PERSIA
INIZIO XX SECOLO**

cm 530x372

campo beige con ramage e decoro floreale, bordura con
cipressi e fiori

Euro 2.500 - 3.500

94

**FINISSIMO TAPPETO SENNEH,
PERSIA PRIMA METÀ XX SECOLO**

cm 185x140

campo blu con decoro harsang, trama e ordito in
seta, parti in seta nel centro del medaglione.

Euro 1.800 - 2.000





95
**PARTICOLARE TAPPETO PERSIA,
FINE XIX SECOLO**

cm 308x204
campo blu con file di bothe, ampia bordura rossa

Euro 2.000 - 3.000



96
**GRANDE TAPPETO SAROUGH,
PERSIA XX SECOLO**

cm 445x350
campo beige con cipressi e rami fioriti,
bordura beige con cartigli

Euro 2.000 - 3.000



97
TAPPETO,
PERSIA METÀ XX SECOLO

cm 192x140
campo rosso con collari di nubi e ramage
di fiori.

Euro 500 - 600



99
TAPPETO KESHAN,
PERSIA, FINE XIX SECOLO

cm 197x135
nicchia gialla con fiori, animali ed una moschea,
bordura salmone con fiori ed uccellini.

Euro 550 - 650



98
TAPPETO TABRIZ HAJ JAILLI,
INIZIO XX SECOLO

cm 150x123
medaglione centrale,

Euro 600 - 800



100
TAPPETO SENNEH,
KURDISTAN INIZIO XX SECOLO

cm 145x105
campo rosso con tre medaglioni blu sovrapposti

Euro 400 - 500



101

GRANDE TAPPETO ISFHAN, PERSIA FINE XIX SECOLO

cm 470x330

campo blu con importante medaglione giallo polilobato e vasi pendenti, angolari gialli, bordura rossa a cartigli.

Euro 3.600 - 4.000



102
TAPPETO ISFAHAN, PERSIA FINE XIX INIZIO XX SECOLO

cm 433x328
campo blu con importante medaglione centrale floreale blu

Euro 4.000 - 4.200



103
 TAPPETO PERSIA
 FINE XIX INIZIO XX SECOLO
 cm 195x106
 particolare il decoro del campo
 Euro 400 - 600



104
 TAPPETO TABRIZ, PERSIA XX SECOLO
 cm 315x205
 particolare il campo verde con medaglione centrale rosso
 Euro 800 - 1.000



105
 TAPPETO NAIMTUDESH, XX SECOLO
 cm 58x40
 con iscrizione (verso di una poesia)
 Euro 400 - 500



106
**PARTICOLARE TAPPETO HOTAN EST
 TURKESTAN, INIZIO XX SECOLO**

cm 170x235
 campo con fiori ed animali

Euro 800 - 1.000

107
**TAPPETO PECHINO, CINA
 FINE XIX SECOLO**

cm 264x189
 campo azzurro con medaglione floreale,
 bordura chiara con fiori e foglie

Euro 500 - 600





108

GRANDE TAPPETO PECHINO, CINA FINE XIX INIZIO XX SECOLO

cm 712x335

campo blu scuro con rami fioriti ed uccellini, piccolo medaglione centrale , bordura beige con vasi e peonie

Euro 4.500 - 5.500



109
TAPPETO CINA PRIMA METÀ XX SECOLO

cm 212x124
campo chiaro con simboli, bordura salmone con shou,
pippistrelli e fiori di loto.

Euro 400 - 600



111
TAPPETO PECHINO, CINA INIZIO XX SECOLO

cm 250x150
campo azzurro con medaglione centrale floreale, bordura chiara

Euro 600 - 800

110
PASSATOIA CINA FINE XIX SECOLO

cm 430x50
venivano messe sulle panche dei monasteri

Euro 400 - 500



112
TAPPETO PECHINO,
CINA FINE XIX INIZIO XX SECOLO
cm 385x303
campo chiaro con medaglione e rami fioriti
Euro 3.200 - 3.500



113
TAPPETO PECHINO,
CINA FINE XIX SECOLO
cm 275x230
campo chiaro pulito con medaglione centrale
Euro 2.600 - 2.800





114

**TAPPETO PECHINO
CINA FINE XIX INIZIO XX SECOLO**

cm 350x300

campo blu notte con al centro una casa e negli angoli pagode, una piccola bordura con simboli. Bordura principale beige con vasi di fiori

Euro 1.000 - 1.200

115

**TAPPETO PECHINO,
CINA FINE XIX INIZIO XX SECOLO**

cm 288x214

campo chiaro con medaglione centrale floreale
bordura blu con fiori.

Euro 1.400 - 1.600





116

TAPPETO PECHINO. CINA INIZIO XX SECOLO

cm 357x275

particolare fondo salmone con medaglione floreale e bordura esterna marrone scuro

Euro 1.800 - 2.000



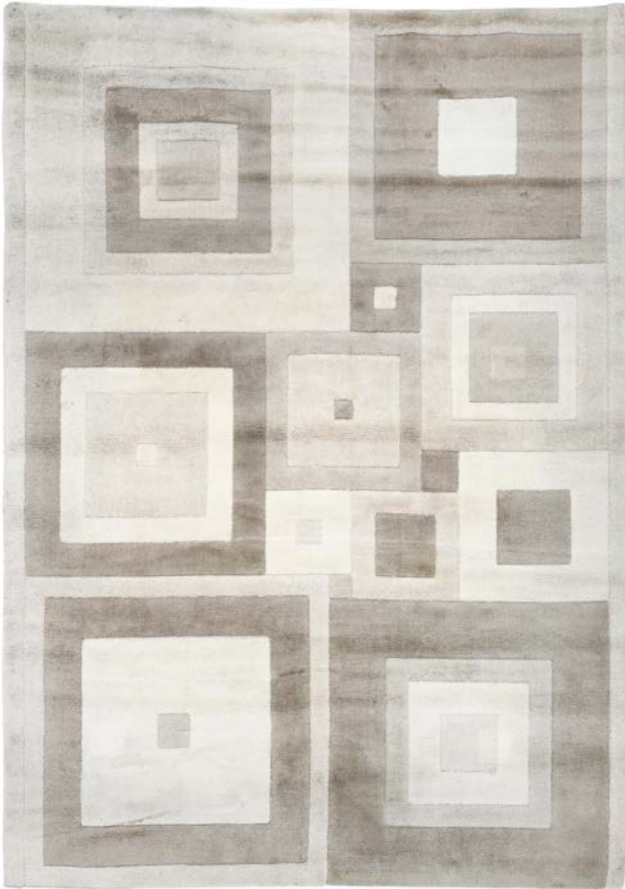
117
TAPPETO TIBET, INIZIO XX SECOLO
 cm 138x71
 campo viola con vasi di fiori stilizzati bordura con linea di tuono.
 Euro 250 - 350



118
TAPPETO TIBET INIZIO XX SECOLO
 cm 130x70
 campo marrone scuro con due medaglioni
 Euro 250 - 350



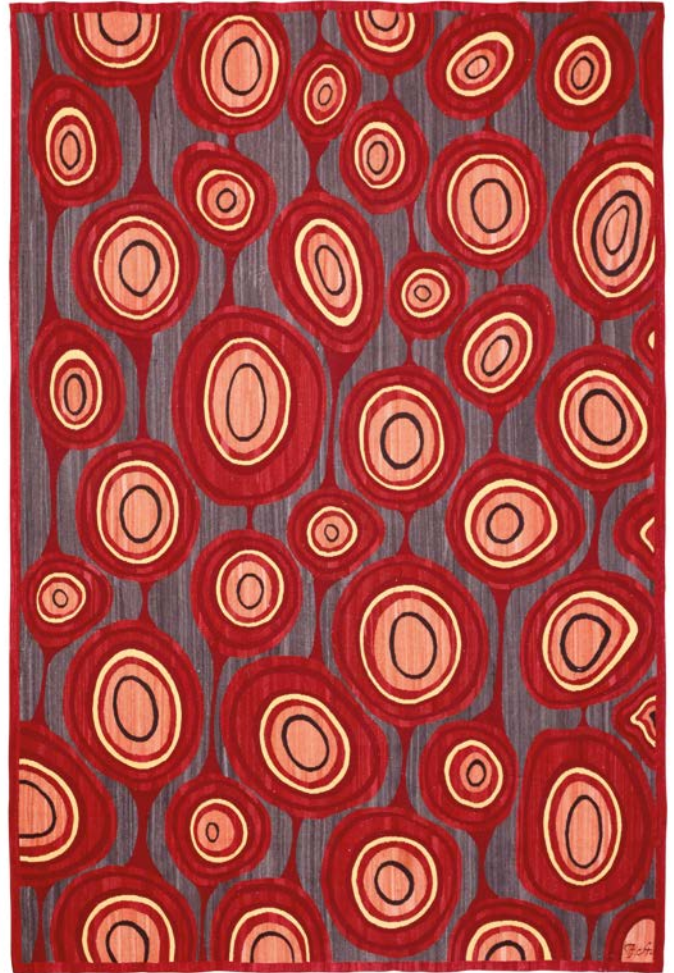
119
TAPPETO TIBET INIZIO XX SECOLO
 cm 145x87
 campo marrone scuro con due fiori arancioni
 Euro 250 - 350



120
TAPPETO LITTEL, XX SECOLO

cm 317x224
campo chiaro con quadrati concentrici

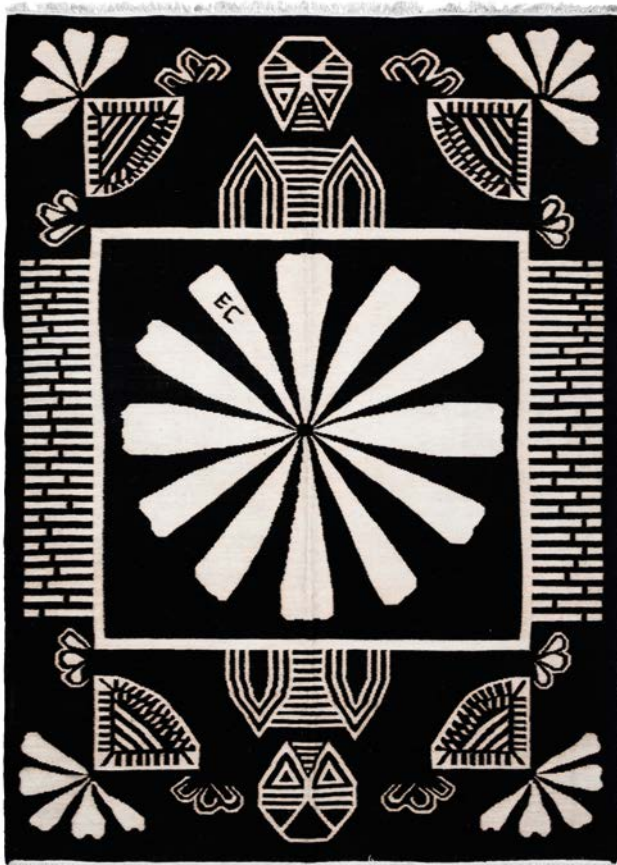
Euro 1.000 - 1.200



121
KILIM MODERNO

cm 421x304
campo grigio con bolli concentrici rossi, arancioni e gialli, Siglato F.A.

Euro 1.400 - 1.600



122
KILIM ENRICO COVERI, XX SECOLO

cm 243x168
campo nero con decoro geometrico bianco, siglato E C

Euro 400 - 500

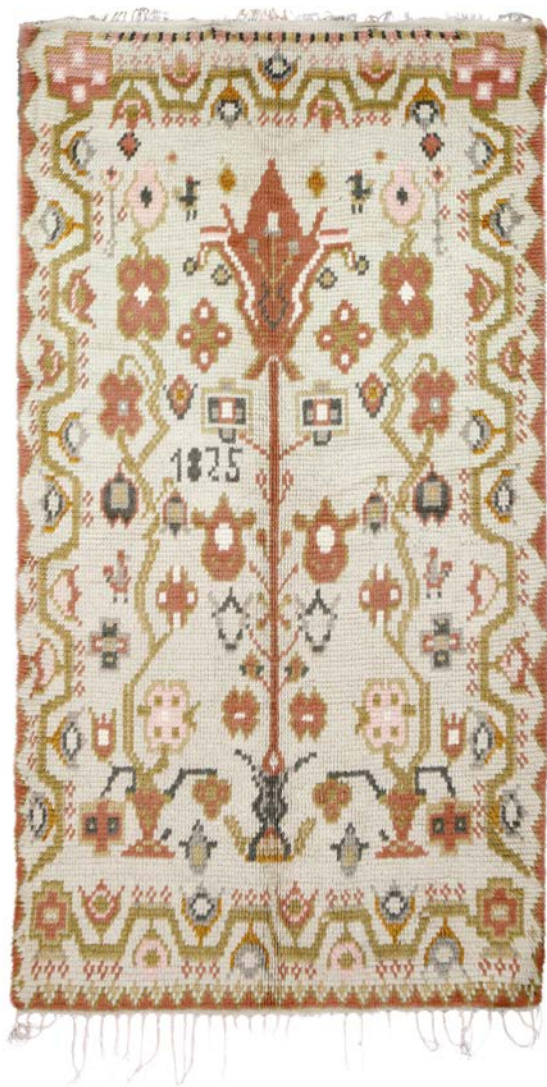


123
TAPPETO PERSIA INIZIO XX SECOLO
cm 191x124
campo rosso con medaglione centrale
Euro 180 - 220

124
TAPPETO, CAUCASO XX SECOLO
cm 326x262
campo mattone con decoro floreale stilizzato
Euro 500 - 700

125
TAPPETO ANATOLICO METÀ XX SECOLO
cm 402x306
campo rosso con decoro floreale
Euro 500 - 600





126
PARTICOLARE TAPPETO XIX SECOLO

cm 240x135
campo chiaro con vaso stilizzato e fiori, datato 1825

Euro 600 - 800



127
TAPPETO EUROPEO XX SECOLO

cm 305x193
campo azzurro con medaglione centrale

Euro 400 - 450

COMPRARE E VENDERE

TERMINOLOGIA

Qui di seguito si precisa il significato dei termini utilizzati nelle schede delle opere in catalogo:

nome artista: a nostro parere probabile opera dell'artista indicato;

attribuito a ...: è nostra opinione che possa essere opera dell'artista citato, in tutto o in parte;

bottega di / scuola di ...: a nostro parere è opera di mano sconosciuta della bottega dell'artista indicato, che può o meno essere stata eseguita sotto la direzione dello stesso o in anni successivi alla sua morte;

cerchia di / ambito di ...: a nostro avviso è un'opera di mano non identificata, non necessariamente allievo dell'artista citato; **seguace di / nei modi di ...:** a nostro parere opera di un autore che lavorava nello stile dell'artista;

stile di / maniera di ...: a nostro avviso è un'opera nello stile dell'artista indicato, ma eseguita in epoca successiva;

da ...: sembrerebbe una copia di un'opera conosciuta dell'artista indicato, ma di datazione imprecisata;

datato: si tratta, a nostro parere, di un'opera che appare realmente firmata e datata dall'artista che l'ha eseguita;

firma e/o data iscritta: sembra che questi dati siano stati aggiunti da mano o in epoca diversa da quella dell'artista indicato;

secolo ...: datazione con valore puramente orientativo, che può prevedere margini di approssimazione;

in stile ...: a nostro parere opera nello stile citato pur essendo stata eseguita in epoca successiva;

restauri: i beni venduti in asta, in quanto antichi o comunque usati, sono nella quasi totalità dei casi soggetti a restauri e integrazioni e/o sostituzioni. La dicitura verrà riportata solo nei casi in cui gli interventi vengono considerati dagli esperti della casa d'aste molto al di sopra della media e tali da compromettere almeno parzialmente l'integrità del lotto;

difetti: il lotto presenta visibili ed evidenti mancanze, rotture o usure

elementi antichi: gli oggetti in questione sono stati assemblati successivamente utilizzando elementi o materiali di epoche precedenti.

COMPRARE

Precede l'asta un **esposizione** durante la quale l'acquirente potrà prendere visione dei lotti, constatarne l'autenticità e verificarne le condizioni di conservazione.

Il nostro personale di sala ed i nostri esperti saranno a Vostra disposizione per ogni chiarimento.

Chi fosse impossibilitato alla visione diretta delle opere può richiedere l'invio di foto digitali dei lotti a cui è interessato, accompagnati da una scheda che ne indichi dettagliatamente lo stato di conservazione. Tali informazioni riflettono comunque esclusivamente opinioni e nessun dipendente o collaboratore della Cambi può essere ritenuto responsabile di eventuali errori ed omissioni ivi contenute. Questo servizio è disponibile per i lotti con stima superiore ad € 1.000.

Le **descrizioni** riportate sul catalogo d'asta indicano l'epoca e la provenienza dei singoli oggetti e rappresentano l'opinione dei nostri esperti.

Le **stime** riportate sotto la scheda di ogni oggetto rappresentano la valutazione che i nostri esperti assegnano a ciascun lotto.

Il **prezzo** base d'asta è la cifra di partenza della gara ed è normalmente più basso della stima minima.

La **riserva** è la cifra minima concordata con il mandante e può essere inferiore, uguale o superiore alla stima riportata nel catalogo.

Le **battute** in sala progrediscono con rilanci dell'ordine del 10%, variabili comunque a discrezione del battitore.

Per ogni singolo lotto sono da aggiungere al prezzo di aggiudicazione i diritti di asta pari al **30%** per la parte di prezzo fino a **€ 2.000** del **25%** per la parte di prezzo eccedente **€ 2.000** e fino al raggiungimento di **€ 200.000** e del **20%** per la parte di prezzo eccedente questa cifra, comprensivo dell'IVA prevista dalla normativa vigente.

Chi fosse interessato all'acquisto di uno o più lotti potrà partecipare all'asta in sala servendosi di un **numero personale** (valido per tutte le tornate di quest'asta) che gli verrà fornito dietro compilazione di una scheda di partecipazione con i dati personali e le eventuali referenze bancarie.

Chi fosse impossibilitato a partecipare in sala, registrandosi nell'Area My Cambi sul nostro portale www.cambiaste.com, potrà usufruire del nostro servizio di **Asta Live**, partecipando in diretta tramite web oppure di usufruire del nostro servizio di offerte scritte, compilando l'apposito modulo.

La cifra che si indica è l'offerta massima, ciò significa che il lotto potrà essere aggiudicato all'offerente anche al di sotto di tale somma, ma che di fronte ad un'offerta superiore verrà aggiudicato ad altro concorrente.

Le offerte, scritte e telefoniche, per lotti con stima inferiore a 300 euro, sono accettate solamente in presenza di un'offerta scritta pari alla stima minima riportata a catalogo. Sarà una delle nostre telefoniste a mettersi in contatto con voi, anche in lingua straniera, per farvi partecipare in diretta telefonica all'asta

per il lotto che vi interessa; la telefonata potrà essere registrata. Consigliamo comunque di indicare un'offerta massima anche quando si richiede collegamento telefonico, nel caso in cui fosse impossibile contattarvi al momento dell'asta.

Il servizio di offerte scritte, telefoniche e via web è fornito gratuitamente dalla Cambi ai suoi clienti ma non implica alcuna responsabilità per offerte inavvertitamente non eseguite o per eventuali errori relativi all'esecuzione delle stesse. Le offerte saranno ritenute valide soltanto se perverranno almeno 5 ore lavorative prima dell'asta.

VENDERE

La Cambi Casa d'Aste è a disposizione per la **valutazione** gratuita di oggetti da inserire nelle future vendite. Una valutazione provvisoria può essere effettuata su fotografie corredate di tutte le informazioni riguardanti l'oggetto (dimensioni, firme, stato di conservazione) ed eventuale documentazione relativa in possesso degli interessati. Su appuntamento possono essere effettuate valutazioni a domicilio.

Prima dell'asta verrà concordato un prezzo di **riserva** che è la cifra minima sotto la quale il lotto non potrà essere venduto. Questa cifra è strettamente confidenziale, potrà essere inferiore, uguale o superiore alla stima riportata sul catalogo e sarà protetta dal battitore mediante appositi rilanci. Qualora il prezzo di riserva non fosse raggiunto il lotto risulterà invenduto. Sul prezzo di aggiudicazione la casa d'aste tratterà una commissione del 15% (variabile a seconda del tipo di affidamento, con un minimo di € 30) oltre all'1% come rimborso assicurativo.

Al momento della **consegna** dei lotti alla casa d'aste verrà rilasciata una ricevuta di deposito con le descrizioni dei lotti e le riserve pattuite, successivamente verrà richiesta la firma del mandato di vendita ove vengono riportate le condizioni contrattuali, i prezzi di riserva, i numeri di lotto ed eventuali spese aggiuntive a carico del cliente.

Prima dell'asta il mandante riceverà una copia del catalogo in cui sono inclusi gli oggetti di sua proprietà.

Dopo l'asta ogni mandante riceverà un rendiconto in cui saranno elencati tutti i lotti di sua proprietà con le relative aggiudicazioni.

Per i lotti **invenduti** potrà essere concordata una riduzione del prezzo di riserva concedendo il tempo necessario all'effettuazione di ulteriori tentativi di vendita da espletarsi anche a mezzo di trattativa privata. In caso contrario dovranno essere ritirati a cura e spese del mandante entro trenta giorni dalla data della vendita. Dopo tale termine verranno applicate le spese di trasporto e custodia.

In nessun caso la Cambi sarà responsabile per la perdita o il danneggiamento dei lotti lasciati a giacere dai mandanti presso il magazzino della casa d'aste, qualora questi siano causati o derivanti da cambiamenti di umidità o temperatura, da normale usura o graduale deterioramento dipendenti da interventi di qualsiasi genere compiuti sul bene da terzi su incarico degli stessi mandanti, oppure da difetti occulti (inclusi i tarli del legno)

PAGAMENTI

Dopo trenta giorni lavorativi dalla data dell'asta, la Cambi liquiderà la cifra dovuta per la vendita per mezzo di assegno bancario da ritirare presso i nostri uffici o bonifico su c/c intestato al proprietario dei lotti, a condizione che l'acquirente abbia onorato l'obbligazione assunta al momento dell'aggiudicazione, e che non vi siano stati reclami o contestazioni inerenti i beni aggiudicati. Al momento del pagamento verrà rilasciata una fattura in cui saranno indicate in dettaglio le aggiudicazioni, le commissioni e le altre eventuali spese. In ogni caso il saldo al mandante verrà effettuato dalla Cambi solo dopo aver ricevuto per intero il pagamento dall'acquirente.

modalità di pagamento

Il pagamento dei lotti aggiudicati deve essere effettuato entro dieci giorni dalla vendita tramite:

- contanti fino a 1999 euro
- assegno circolare intestato a:
Cambi Casa d'Aste S.r.l.
- bonifico bancario presso:
Intesa Sanpaolo, via Fieschi 4, Genova.
IBAN: *IT70J0306901400100000132706*
BIC/SWIFT: *BCITITMM*

RITIRO

Il ritiro dei lotti acquistati deve essere effettuato entro le due settimane successive alla vendita. Trascorso tale termine la merce potrà essere trasferita a cura e rischio dell'acquirente presso il magazzino Cambi a Genova. In questo caso verranno addebitati costi di trasporto e magazzinaggio e la Cambi sarà esonerata da ogni responsabilità nei confronti dell'aggiudicatario in relazione alla custodia, all'eventuale deterioramento o deperimento degli oggetti.

Al momento del ritiro del lotto, l'acquirente dovrà fornire un documento d'identità. Qualora fosse incaricata del ritiro dei lotti già pagati una terza persona, occorre che quest'ultima sia munita di delega scritta rilasciata dall'acquirente e di una fotocopia del documento di identità di questo.

Il personale della Cambi potrà organizzare l'imballaggio ed il trasporto dei lotti a spese e rischio dell'aggiudicatario e su espressa richiesta di quest'ultimo, il quale dovrà manlevare la Cambi da ogni responsabilità in merito.

PERIZIE

Gli esperti della Cambi sono disponibili ad eseguire perizie scritte per assicurazioni, divisioni ereditarie, vendite private o altri scopi, dietro pagamento di corrispettivo adeguato alla natura ed alla quantità di lavoro necessario.

Per informazioni ed appuntamenti rivolgersi agli uffici della casa d'aste presso il Castello Mackenzie, ai recapiti indicati sul presente catalogo.

CONDIZIONI DI VENDITA

La Cambi Casa d'Aste S.r.l. sarà di seguito denominata "Cambi".

1 Le vendite si effettuano al maggior offerente e si intendono per "contanti".

La Cambi agisce in qualità di mandataria con rappresentanza in nome proprio e per conto di ciascun venditore, ai sensi e per gli effetti dell'art. 1704 cod. civ.. La vendita deve considerarsi avvenuta tra il venditore e l'acquirente; ne consegue che la Cambi non assume nei confronti degli acquirenti o di terzi in genere altre responsabilità all'infuori di quelle derivanti dalla propria qualità di mandataria. Ogni responsabilità ex art. 1476 ss. cod. civ. continua a gravare in capo ai venditori delle opere. Il colpo di martello del Direttore della vendita - banditore - determina la conclusione del contratto di vendita tra il venditore e l'acquirente.

2 I lotti posti in vendita sono da considerarsi come beni usati forniti come pezzi d'antiquariato e come tali non qualificabili come "prodotto" secondo la definizione di cui all'art. 3 lett. e) del Codice del consumo (D.Lgs. 6.09.2005 n. 206).

3 Precederà l'asta un'esposizione delle opere, durante la quale il Direttore della vendita o i suoi incaricati saranno a disposizione per ogni chiarimento; l'esposizione ha lo scopo di far esaminare l'autenticità, l'attribuzione, lo stato di conservazione, la provenienza, il tipo e la qualità degli oggetti e chiarire eventuali errori o inesattezze in cui si fosse incorsi nella compilazione del catalogo. Nell'impossibilità di prendere visione diretta degli oggetti è possibile richiedere condition report (tale servizio è garantito esclusivamente per i lotti con stima superiore a € 1.000).

L'interessato all'acquisto di un lotto si impegna, quindi, prima di partecipare all'asta, ad esaminarlo approfonditamente, eventualmente anche con la consulenza di un esperto o di un restauratore di sua fiducia, per accertarne tutte le suddette caratteristiche. Dopo l'aggiudicazione non sono ammesse contestazioni al riguardo e ne' la Cambi ne' il venditore potranno essere ritenuti responsabili per i vizi relativi alle informazioni concernenti gli oggetti in asta.

4 I lotti posti in asta sono venduti nello stato in cui si trovano al momento dell'esposizione, con ogni relativo difetto ed imperfezione quali rotture, restauri, mancanze o sostituzioni. Tali caratteristiche, anche se non espressamente indicate sul catalogo, non possono essere considerate determinanti per contestazioni sulla vendita.

I beni di antiquariato per loro stessa natura possono essere stati oggetto di restauri o sottoposti a modifiche di vario genere, quale ad esempio la sovra-pittura: interventi di tale tipo non possono mai essere considerati vizi occulti o contraffazione di un lotto. Per quanto riguarda i beni di natura elettrica o meccanica, questi non sono verificati prima della vendita e sono acquistati dall'acquirente a suo rischio e pericolo. I movimenti degli orologi sono da considerarsi non revisionati.

5 Le descrizioni o illustrazioni dei lotti contenute nei cataloghi, in brochures ed in qualsiasi altro materiale illustrativo, hanno carattere meramente indicativo e riflettono opinioni, pertanto possono essere oggetto di revisione prima che il lotto sia posto in vendita. La Cambi non potrà essere ritenuta responsabile di errori ed omissioni relative a tali descrizioni, ne' in ipotesi di contraffazione, in quanto non viene fornita alcuna garanzia implicita o esplicita relativamente ai lotti in asta. Inoltre, le illustrazioni degli oggetti presentati sui cataloghi o altro materiale illustrativo hanno esclusivamente la finalità di identificare il lotto e non possono essere considerate rappresentazioni precise dello stato di conservazione dell'oggetto.

6 Per i dipinti antichi e del XIX secolo si certifica soltanto l'epoca in cui l'autore attribuito è vissuto e la scuola cui esso è appartenuto. Le opere dei secoli XX e XXI (arte moderna e contemporanea) sono, solitamente, accompagnati da certificati di autenticità e altra documentazione espressamente citata nelle relative schede. Nessun diverso certificato, perizia od opinione, richiesti o presentati a vendita avvenuta, potrà essere fatto valere quale motivo di contestazione dell'autenticità di tali opere.

7 Tutte le informazioni sui punzi dei metalli, sulla caratura ed il peso dell'oro, dei diamanti e delle pietre di colore sono da considerarsi puramente indicative e approssimative e la Cambi non potrà essere ritenuta responsabile per eventuali errori contenuti nelle suddette informazioni e per le falsificazioni ad arte degli oggetti preziosi. La Cambi non garantisce i certificati eventualmente acclusi ai preziosi eseguiti da laboratori gemmologici indipendenti, anche se riferimenti ai risultati di tali esami potranno essere citati a titolo informativo per gli acquirenti.

8 Per quanto riguarda i libri, non si accettano contestazioni relative a danni alla legatura, macchie, fori di tarlo, carte o tavole rifilate e ogni altro difetto che non leda la completezza del testo e-o dell'apparato illustrativo; ne' per mancanza di indici di tavole, fogli bianchi, inserzioni, supplementi e appendici successivi alla pubblicazione dell'opera.

In assenza della sigla O.C. si intende che l'opera non è stata collazionata e non ne è pertanto garantita la completezza.

9 Ogni contestazione, da decidere innanzitutto in sede scientifica fra un consulente della Cambi ed un esperto di pari qualifica designato dal cliente, dovrà essere fatta valere in forma scritta a mezzo di raccomandata a/r entro quindici giorni dall'aggiudicazione. Decorso tale termine cessa ogni responsabilità della Società. Un reclamo riconosciuto valido porta al semplice rimborso della somma effettivamente pagata, a fronte della restituzione dell'opera, esclusa ogni altra pretesa.

In caso di contestazioni fondate ed accettate dalla Cambi relativamente ad oggetti falsificati ad arte, purché l'acquirente sia in grado di riconsegnare il lotto libero da rivendicazioni o da ogni pretesa da parte di terzi ed il lotto sia nelle stesse condizioni in cui si trovava alla data della vendita, la Cambi potrà, a sua discrezione, annullare la vendita e rivelare all'aggiudicatario che lo richieda il nome del venditore, dandone preventiva comunicazione a quest'ultimo.

In parziale deroga di quanto sopra, la Cambi non effettuerà il rimborso all'acquirente qualora la descrizione del lotto nel catalogo fosse conforme all'opinione generalmente accettata da studiosi ed esperti alla data della vendita o indicasse come controversa l'autenticità o l'attribuzione del lotto, nonché se alla data della pubblicazione del lotto la contraffazione potesse essere accertata soltanto svolgendo analisi difficilmente praticabili, o il cui costo fosse irragionevole, o che avrebbero potuto danneggiare e comunque comportare una diminuzione di valore del lotto.

10 Il Direttore della vendita può accettare commissioni di acquisto delle opere a prezzi determinati, su preciso mandato, nonché formulare offerte per conto terzi. Durante l'asta è possibile che vengano fatte offerte per telefono le quali sono accettate a insindacabile giudizio della Cambi e trasmesse al Direttore della vendita a rischio dell'offerente. Tali collegamenti telefonici potranno essere registrati.

11 Gli oggetti sono aggiudicati dal Direttore della vendita; in caso di contestazione su di un'aggiudicazione, l'oggetto disputato viene rimesso all'incanto nella seduta stessa, sulla base dell'ultima offerta raccolta. Lo stesso può inoltre, a sua assoluta discrezione ed in qualsiasi momento dell'asta: ritirare un lotto, fare offerte consecutive o in risposta ad altre offerte nell'interesse del venditore fino al raggiungimento del prezzo di riserva, nonché adottare qualsiasi provvedimento che ritenga adatto alle circostanze, come abbinare o separare i lotti o eventualmente variare l'ordine della vendita.

12 Prima dell'ingresso in sala i clienti che intendono concorrere all'aggiudicazione di qualsivoglia lotto, dovranno richiedere l'apposito "numero personale" che verrà consegnato dal personale della Cambi previa comunicazione da parte dell'interessato delle proprie generalità ed indirizzo, con esibizione e copia del documento di identità; potranno inoltre essere richieste allo stesso referenze bancarie od equivalenti garanzie per il pagamento del prezzo di aggiudicazione e dei diritti d'asta. Al momento dell'aggiudicazione, chi non avesse già provveduto, dovrà comunque comunicare alla Cambi le proprie generalità ed indirizzo. La Cambi si riserva il diritto di negare a chiunque, a propria discrezione, l'ingresso nei propri locali e la partecipazione all'asta, nonché di rifiutare le offerte di acquirenti non conosciuti o non graditi, a meno che venga lasciato un deposito ad intera copertura del prezzo dei lotti desiderati o fornita altra adeguata garanzia.

In seguito a mancato o ritardato pagamento da parte di un acquirente, la Cambi potrà rifiutare qualsiasi offerta fatta dallo stesso o da suo rappresentante nel corso di successive aste.

13 Per ogni singolo lotto sono da aggiungere al prezzo di aggiudicazione i diritti di asta pari al 30% per la parte di prezzo fino a € 2.000 del 25% per la parte di prezzo eccedente € 2.000 e fino al raggiungimento di € 200.000 e del 20% per la parte di prezzo eccedente questa cifra comprensivo dell'IVA prevista dalla normativa vigente.

14 L'acquirente dovrà versare un acconto all'atto dell'aggiudicazione e completare il pagamento, prima di ritirare la merce, non oltre dieci giorni dalla fine della vendita. In caso di mancato pagamento, in tutto o in parte, dell'ammontare totale dovuto dall'aggiudicatario entro tale termine, la Cambi avrà diritto, a propria discrezione, di:

- restituire il bene al mandante, esigendo a titolo di penale da parte del mancato acquirente il pagamento delle commissioni perdute;
 - agire in via giudiziale per ottenere l'esecuzione coattiva dell'obbligo d'acquisto;
 - vendere il lotto tramite trattativa privata o in aste successive per conto ed a spese dell'aggiudicatario, ai sensi dell'art. 1515 cod. civ., salvo in ogni caso il diritto al risarcimento dei danni.
- Decorso il termine di cui sopra, la Cambi sarà comunque esonerata

da ogni responsabilità nei confronti dell'aggiudicatario in relazione all'eventuale deterioramento o deperimento degli oggetti ed avrà diritto di farsi pagare per ogni singolo lotto i diritti di custodia oltre a eventuali rimborsi di spese per trasporto al magazzino, come da tariffario a disposizione dei richiedenti. Qualunque rischio per perdita o danni al bene aggiudicato si trasferirà all'acquirente dal momento dell'aggiudicazione. L'acquirente potrà ottenere la consegna dei beni acquistati solamente previa corresponsione alla Cambi del prezzo e di ogni altra commissione, costo o rimborso inerente.

15 Per gli oggetti sottoposti alla notifica da parte dello Stato ai sensi del D.Lgs. 22.01.2004 n. 42 (c.d. Codice dei Beni Culturali) e ss.mm., gli acquirenti sono tenuti all'osservanza di tutte le disposizioni legislative vigenti in materia. L'aggiudicatario, in caso di esercizio del diritto di prelazione da parte dello Stato, non potrà pretendere dalla Cambi o dal venditore alcun rimborso di eventuali interessi sul prezzo e sulle commissioni d'asta già corrisposte.

L'esportazione di oggetti da parte degli acquirenti residenti o non residenti in Italia è regolata dalla suddetta normativa, nonché dalle leggi doganali, valutarie e tributarie in vigore. Pertanto, l'esportazione di oggetti la cui datazione risale ad oltre settant'anni è sempre subordinata alla licenza di libera circolazione rilasciata dalla competente Autorità. La Cambi non assume alcuna responsabilità nei confronti dell'acquirente in ordine ad eventuali restrizioni all'esportazione dei lotti aggiudicati, ne' in ordine ad eventuali licenze o attestati che lo stesso debba ottenere in base alla legislazione italiana.

16 I clienti si impegnano a fornire copia del proprio documento d'identità e tutte le informazioni necessarie ed aggiornate per consentire alla Cambi di adempiere agli obblighi di adeguata verifica della clientela, ai sensi e per gli effetti dell'art. 22 D. Lgs n. 231/2007 (Decreto Antiriciclaggio). Il perfezionamento delle operazioni sarà subordinato al rilascio da parte dei clienti delle informazioni richieste per l'adempimento dei suddetti obblighi. Come previsto dall'art. 42 D. Lgs n. 231/07, pertanto, la Cambi si riserva la facoltà di astenersi e non concludere l'operazione nel caso di impossibilità oggettiva di effettuare l'adeguata verifica della clientela.

17 Per ogni lotto contenente materiali appartenenti a specie protette come, ad esempio, corallo, avorio, tartaruga, coccodrillo, ossi di balena, corni di rinoceronte, etc., è necessaria una licenza di esportazione CITES rilasciata dal Ministero dell'Ambiente e della Tutela del Territorio. Si invitano i potenziali acquirenti ad informarsi presso il Paese di destinazione sulle leggi che regolano tali importazioni.

18 Il diritto di seguito verrà posto a carico del venditore ai sensi dell'art. 152 della L. 22.04.1941 n. 633, come sostituito dall'art. 10 del D.Lgs. 13.02.2006 n. 118.

19 I valori di stima indicati nel catalogo sono espressi in euro e costituiscono una mera indicazione. Tali valori possono essere uguali, superiori o inferiori ai prezzi di riserva dei lotti concordati con i mandanti.

20 Le presenti Condizioni di Vendita, regolate dalla legge italiana, sono accettate tacitamente da tutti i soggetti partecipanti alla procedura di vendita all'asta e restano a disposizione di chiunque ne faccia richiesta. Per qualsiasi controversia relativa all'attività di vendita all'asta presso la Cambi è stabilita la competenza esclusiva del foro di Genova.

21 Ai sensi dell'art. 13 del regolamento UE 679/2016 (GDPR), la Cambi, nella sua qualità di titolare del trattamento, informa che i dati forniti verranno utilizzati, con mezzi cartacei ed elettronici, per poter dare piena ed integrale esecuzione ai contratti di compravendita stipulati dalla stessa società, nonché per il perseguimento di ogni altro servizio inerente l'oggetto sociale della Cambi Srl. Per dare esecuzione a contratti il conferimento dei dati è obbligatorio mentre per altre finalità è facoltativo e sarà richiesto con opportune modalità.

Per prendere visione dell'informativa estesa si faccia riferimento alla privacy policy sul sito web www.cambiaste.com.

La registrazione alle aste consente alla Cambi di inviare i cataloghi delle aste successive ed altro materiale informativo relativo all'attività della stessa.

22 Qualsiasi comunicazione inerente alla vendita dovrà essere effettuata mediante lettera raccomandata A.R. indirizzata alla:

Cambi Casa d'Aste
Castello Mackenzie - Mura di S. Bartolomeo 16
16122 Genova

CAMBI

SCHEDA DI OFFERTA

TAPPETI ANTICHI

Asta 654 - 17 Dicembre 2021

Io sottoscritto _____

Indirizzo _____ Città _____ C.A.P. _____

Tel./Cel. _____ e-mail/Fax _____

Data di Nascita _____ Luogo di Nascita _____ C.F./P. IVA _____

Carta d'identità n° _____ Ril. a _____ il _____

In caso di società è necessario indicare: PEC _____ Codice SDI _____

In caso di prima registrazione è necessario compilare tutti i campi del presente modulo ed allegare copia del documento di identità

Con la presente scheda mi impegno ad acquistare i lotti segnalati al prezzo offerto (oltre commissioni e quant'altro dovuto), dichiaro inoltre di aver preso visione e approvare integralmente le condizioni di vendita riportate sul catalogo, ed espressamente esonerare la Cambi Casa d'Aste da ogni responsabilità per le offerte che per qualsiasi motivo non fossero state eseguite in tutto o in parte e/o per le chiamate che non fossero state effettuate, anche per ragioni dipendenti direttamente dalla Cambi Casa d'Aste

Per partecipare telefonicamente è necessario indicare di seguito i numeri su cui si desidera essere contattati durante l'asta:

Principale _____ Secondario _____

LOTTO	DESCRIZIONE	OFFERTA	TEL
_____	_____	_____	<input type="checkbox"/>
_____	_____	_____	<input type="checkbox"/>
_____	_____	_____	<input type="checkbox"/>
_____	_____	_____	<input type="checkbox"/>
_____	_____	_____	<input type="checkbox"/>
_____	_____	_____	<input type="checkbox"/>
_____	_____	_____	<input type="checkbox"/>
_____	_____	_____	<input type="checkbox"/>
_____	_____	_____	<input type="checkbox"/>
_____	_____	_____	<input type="checkbox"/>
_____	_____	_____	<input type="checkbox"/>
_____	_____	_____	<input type="checkbox"/>
_____	_____	_____	<input type="checkbox"/>
_____	_____	_____	<input type="checkbox"/>
_____	_____	_____	<input type="checkbox"/>
_____	_____	_____	<input type="checkbox"/>
_____	_____	_____	<input type="checkbox"/>
_____	_____	_____	<input type="checkbox"/>
_____	_____	_____	<input type="checkbox"/>
_____	_____	_____	<input type="checkbox"/>
_____	_____	_____	<input type="checkbox"/>
_____	_____	_____	<input type="checkbox"/>

Importanti informazioni per gli acquirenti

Gli oggetti saranno aggiudicati al minimo prezzo possibile in rapporto all'offerta precedente. A parità d'offerta prevale la prima ricevuta. Per ogni singolo lotto sono da aggiungere al prezzo di aggiudicazione i diritti di asta pari al **30%** per la parte di prezzo fino a **€ 2.000** del **25%** per la parte di prezzo eccedente **€ 2.000** e fino al raggiungimento di **€ 200.000** e del **20%** per la parte di prezzo eccedente questa cifra.

Le persone impossibilitate a presenziare alla vendita possono concorrere all'asta compilando la presente scheda ed inviandola alla Casa D'Aste via email all'indirizzo **offerte@cambiaste.com**, almeno cinque ore lavorative prima dell'inizio dell'asta.

È possibile richiedere la partecipazione telefonica barrando l'apposita casella.

Le offerte, scritte e telefoniche, per lotti con stima inferiore a € 1.000, sono accettate solamente in presenza di un'offerta scritta pari alla stima minima riportata a catalogo.

Lo stato di conservazione dei singoli lotti non è indicato in maniera completa in catalogo, chi non potesse prendere visione diretta delle opere è pregato di richiedere un condition report a: **condition@cambiaste.com**

La presente scheda va compilata con il nominativo e l'indirizzo ai quali si vuole ricevere la fattura.

Firma _____ Autorizzo ad effettuare un rilancio sull'offerta scritta con un massimale del: 5% 10% 20%

Ai sensi e per gli effetti degli artt. 1341 e 1342 del Codice Civile dichiaro di approvare specificatamente con l'ulteriore sottoscrizione che segue gli articoli ai punti 1,2,3,4,5,6,7,8,9,11,13,16 delle Condizioni di Vendita

Firma _____ Data _____

Ambrosiana Casa d'Aste di**A. Poleschi**

Via Sant'Agnese 18, 20123 Milano
tel. 02 89459708
fax 02 40703717
www.ambrosianacasadaste.com
info@ambrosianacasadaste.com

Cambi Casa d'Aste

Castello Mackenzie
Mura di S. Bartolomeo 16
16122 Genova
tel. 010 8395029 - fax 010879482
www.cambiaste.com
info@cambiaste.com

Fidesarte Italia

Via Padre Giuliani 7
(angolo via Einaudi)
30174 Mestre (VE)
tel. 041 950354 - fax 041 950539
www.fidesarte.com
info@fidesarte.com

Studio d'Arte Martini

Borgo Pietro Wuhrer 125
25123 Brescia
tel. 030 2425709
fax 030 2475196
www.martiniarte.it
info@martiniarte.it

Ansuini 1860 Aste

Viale Bruno Buozzi 107
00197 Roma
tel. 06 45683960
fax 06 45683961
www.ansuiniaste.com
info@ansuiniaste.com

Capitolium Art

Via Carlo Cattaneo 55
25121 Brescia
tel. 030 2072256
fax 030 2054269
www.capitoliumart.it
info@capitoliumart.it

Finarte Casa d'Aste

Via Paolo Sarpi, 6
20154 Milano
tel. 02 3363801
fax 02 28093761
www.finarte.it
info@finarte.it

Meeting Art Casa d'Aste

Corso Adda 7
13100 Vercelli
tel. 0161 2291
fax 0161 229327-8
www.meetingart.it
info@meetingart.it

Bertolami Fine Art

Piazza Lovatelli 1
00186 Roma
tel. 06 32609795 - 06 3218464
fax 06 3230610
www.bertolamifineart.com
info@bertolamifineart.com

Eurantico

S.P. Sant'Eutizio 18
01039 Vignanello (VT)
tel. 0761 755675
fax 0761 755676
www.eurantico.com
info@eurantico.com

International Art Sale

Via G. Puccini 3
20121 Milano
tel. 02 40042385
fax 02 36748551
www.internationalartsale.it
info@internationalartsale.it

Pandolfini Casa d'Aste

Borgo degli Albizi 26
50122 Firenze
tel. 055 2340888-9
fax 055 244343
www.pandolfini.com
info@pandolfini.it

Blindarte Casa d'Aste

Via Caio Duilio 10
80125 Napoli
tel. 081 2395261
fax 081 5935042
www.blindarte.com
info@blindarte.com

Farsettiarte

Viale della Repubblica
(area Museo Pecci), 59100 Prato
tel. 0574 572400
fax 0574 574132
www.farsettiarte.it
info@farsettiarte.it

Maison Bibelot Casa d'Aste

Corso Italia 6
50123 Firenze
tel. 055 295089
fax 055 295139
www.maisonbibelot.com
segreteria@maisonbibelot.com

Sant'Agostino

Corso Tassoni 56
10144 Torino
tel. 011 4377770
fax 011 4377577
www.santagostinoaste.it
info@santagostinoaste.it

REGOLAMENTO

Articolo 1

I soci si impegnano a garantire serietà, competenza e trasparenza sia a chi affida loro le opere d'arte, sia a chi le acquista.

Articolo 2

Al momento dell'accettazione di opere d'arte da inserire in asta i soci si impegnano a compiere tutte le ricerche e gli studi necessari, per una corretta comprensione e valutazione di queste opere.

Articolo 3

I soci si impegnano a comunicare ai mandanti con la massima chiarezza le condizioni di vendita, in particolare l'importo complessivo delle commissioni e tutte le spese a cui potrebbero andare incontro.

Articolo 4

I soci si impegnano a curare con la massima precisione i cataloghi di vendita, corredando i lotti proposti con schede complete e, per i lotti più

importanti, con riproduzioni fedeli. I soci si impegnano a pubblicare le proprie condizioni di vendita su tutti i cataloghi.

Articolo 5

I soci si impegnano a comunicare ai possibili acquirenti tutte le informazioni necessarie per meglio giudicare e valutare il loro eventuale acquisto e si impegnano a fornire loro tutta l'assistenza possibile dopo l'acquisto.

I soci rilasciano, a richiesta dell'acquirente, un certificato su fotografia dei lotti acquistati.

I soci si impegnano affinché i dati contenuti nella fattura corrispondano esattamente a quanto indicato nel catalogo di vendita, salvo correggere gli eventuali refusi o errori del catalogo stesso.

I soci si impegnano a rendere pubblici i listini delle aggiudicazioni.

Articolo 6

I soci si impegnano alla collaborazione con le isti-

tuzioni pubbliche per la conservazione del patrimonio culturale italiano e per la tutela da furti e falsificazioni.

Articolo 7

I soci si impegnano ad una concorrenza leale, nel pieno rispetto delle leggi e dell'etica professionale. Ciascun socio, pur operando nel proprio interesse personale e secondo i propri metodi di lavoro si impegna a salvaguardare gli interessi generali della categoria e a difenderne l'onore e la rispettabilità.

Articolo 8

La violazione di quanto stabilito dal presente regolamento comporterà per i soci l'applicazione delle sanzioni di cui all'art.20 dello Statuto ANCA.







CAMBIASTE.COM