

FINE JEWELS

MILANO 16 NOVEMBRE 2021



CAMBI







Fine Jewels

MARTEDÌ 16 NOVEMBRE 2021

ore 15.00 - Lotti 1 - 201

TUESDAY 16 NOVEMBER 2021

h 3.00 pm - Lots 1 - 201

Asta 700 - Auction 700

ESPOSIZIONE - VIEWING

MILANO

via San Marco 22

Venerdì 12 Novembre ore 10-18

Friday 12 November h 10 am - 6 pm

Sabato 13 Novembre ore 10-18

Saturday 13 November h 10 am - 6 pm

Domenica 14 Novembre ore 10-18

Sunday 14 November h 10 am - 6 pm

Lunedì 15 Novembre ore 10-18

Monday 15 November h 10 am - 6 pm

CAMBI LIVE

In questa vendita sarà possibile partecipare in diretta tramite il servizio Cambi Live su:

In this sale is possible to participate directly through Cambi Live service at:

www.cambiaste.com

INFORMAZIONI PER QUESTA VENDITA

ESPERTO DI DIPARTIMENTO
TITTI CURZIO

ASSISTENTE DI DIPARTIMENTO
ANNA ROSBOCH
ROSINA FERRARESE

CONDITION REPORT

Lo stato di conservazione dei lotti non è indicato in catalogo; chi non potesse prendere visione diretta delle opere è invitato a richiedere un condition report all'indirizzo e-mail:

conditions@cambiaste.com

The state of conservation of the lots is not specified in the catalog. Who cannot personally examine the objects can request a condition report by e-mail:

conditions@cambiaste.com

OFFERTE

Le persone impossibilitate a presenziare alla vendita possono concorrere all'asta tramite offerta scritta o telefonica che deve pervenire almeno 5 ore lavorative prima dell'asta all'indirizzo e-mail:

offerte@cambiaste.com

Clients who cannot attend the auction in person may participate by absentee or telephone bid to be received at least 5 working hours prior to the sale by e-mail at:

bids@cambiaste.com

DIPARTIMENTI

DIREZIONE

Presidente



Matteo Cambi
matteo@cambiaste.com

CEO



Sebastian Cambi
sebastian@cambiaste.com

Direttore



Giulio Cambi
giulio@cambiaste.com

ARTE ANTICA

Argenti



Carlo Peruzzo
c.peruzzo@cambiaste.com

Arte Orientale



Dario Mottola
d.mottola@cambiaste.com

Dipinti del XIX-XX secolo



Tiziano Panconi
t.panconi@cambiaste.com

Dipinti e Disegni Antichi



Gianni Minozzi
g.minozzi@cambiaste.com

Filatelia



Alessandro Arseni
a.arseni@cambiaste.com

Libri e Stampe Antiche



Gianni Rossi
g.rossi@cambiaste.com

Maioliche e Porcellane



Enrico Caviglia
e.caviglia@cambiaste.com

Mobili e Arredi



Assistente: Claudia Miceli
arredi@cambiaste.com

Numismatica



Paolo Giovanni Crippa
p.crippa@cambiaste.com

Scultura e Oggetti d'Arte



Carlo Peruzzo
c.peruzzo@cambiaste.com

Tappeti Antichi



Giovanna Maragliano
g.maragliano@cambiaste.com

SEDI

GENOVA

Castello Mackenzie
Mura di S. Bartolomeo 16 - 16122 Genova
Tel. +39 010 8395029
Fax +39 010 879482
genova@cambiaste.com

MILANO

Via San Marco 22 - 20121 Milano
Tel. +39 02 36590462
Fax +39 02 87240060
milano@cambiaste.com

ROMA

Via Margutta 1A - 00187 Roma
Tel. +39 06 95215310
roma@cambiaste.com

RAPPRESENTANZE

TORINO

Via Giolitti 1
Titti Curzio - Tel. 011 855641
torino@cambiaste.com

VENEZIA

San Marco 3188/A
Gianni Rossi - Tel. 339 7271701
g.rossi@cambiaste.com

LUGANO

Via Dei Solari 4, 6900
Lorenzo Bianchini - Tel. +41 765442903
l.bianchini@cambiaste.com

LUXURY

Auto d'Epoca



Claudio Rava
motori@cambiaste.com

Gioielli



Titti Curzio
t.curzio@cambiaste.com

Orologi da Polso



Watches Specialist: Domenico Cecconi
orologi@cambiaste.com

Vini e Distillati



Luca Martini
l.martini@cambiaste.com

ARTE DEL XX SECOLO

Arte Moderna e Contemporanea



Michela Scotti
m.scotti@cambiaste.com



Daniele Palazzoli
d.palazzoli@cambiaste.com

Arti Decorative del XX secolo



Marco Arosio
m.ariosio@cambiaste.com

Fotografia



Chico Schoen
c.schoen@cambiaste.com

Design



Piermaria Scagliola
p.scagliola@cambiaste.com



Walter Mondavilli
w.mondavilli@cambiaste.com



Sirio Candeloro
s.candeloro@cambiaste.com

Manifesti e Fumetti



Sergio Pignatone
s.pignatone@cambiaste.com

Mirabilia - Storia Naturale



Iacopo Briano
i.briano@cambiaste.com









1

1 SAUTOIR CON BOULES IN CORALLO
montatura in oro giallo 750/1000. Fermezza in corallo inciso

Coral and gold necklace

Euro 3.500 - 4.500



2

2 SPILLA CON CAMMEO IN CORALLO
montatura in oro giallo 750/1000. Danni

Coral brooch

Euro 500 - 600



3/2

3/2

4

3
DEMI-PARURE COMPOSTA DA COLLANA ED
ORECCHINI CON CORALLO

montature in oro giallo 750/1000

Coral and gold demi-parure

Euro 800 - 1.000

4
ORECCHINI CON CORALLO ARANCIO

montatura in argento dorato

Pair of coral and silver earrings

Euro 200 - 300



5

5
LUNGA COLLANA IN CORALLO

fermezza ed inserti in oro giallo 750/1000

Coral and gold necklace

Euro 1.000 - 1.500



6

6
COLLANA DI CORALLO

fermezza in oro giallo 750/1000. Danni

Coral and gold necklace

Euro 500 - 600



7/2

7
COPPIA DI CATENE CON INSERTI IN CORALLO

montature in oro giallo 750/1000

Pair of coral and gold chains

Euro 4.000 - 5.000



7/2

8
BRACCIALE TUBOGAS CON DIAMANTI TAGLIO
BAGUETTE

montatura in oro giallo 750/1000

Gold and diamond tubogas bracelet

Euro 2.500 - 3.000



8

13



9

9
CIRIO TORINO. GIROCOLLO CON PENDENTE IN
TURCHESE E DIAMANTI

montatura in oro giallo 750/1000

Turquoise, diamond and gold necklace. Signed Cirio, Torino

Euro 1.000 - 1.500



10

10
FRED PARIS. PENDENTE RAFFIGURANTE UN
ELEFANTE CON TURCHESI, LAPISLAZZULI,
QUARZO CITRINO, DIAMANTI ED ONICE

montatura in oro giallo 750/1000

Turquoise, lapis-lazuli, citrine, diamond, onyx and gold pendant. Signed Fred Paris

Euro 12.000 - 15.000



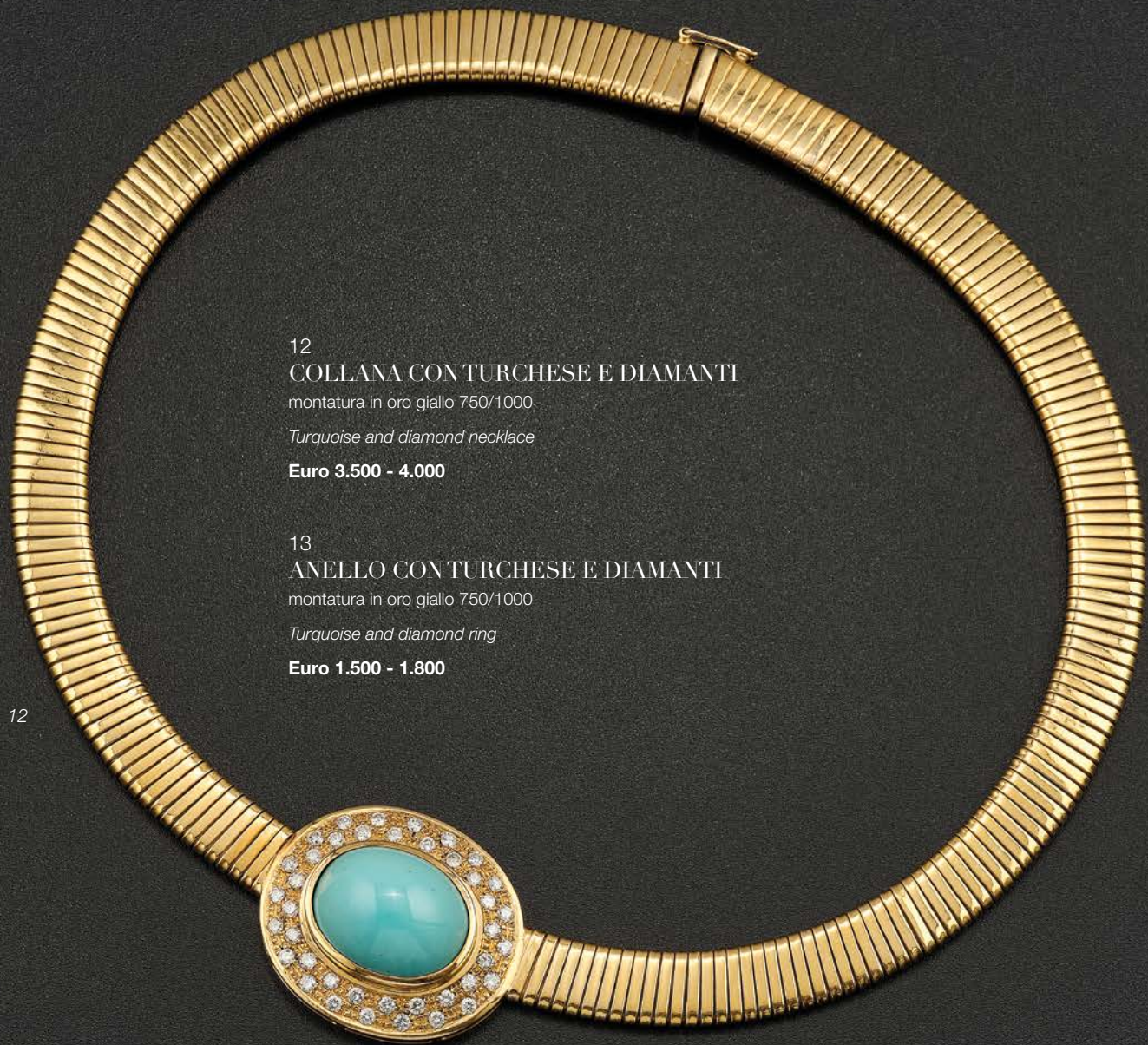
11

11
CIRIO TORINO. PAIO DI ORECCHINI CON
TURCHESI E DIAMANTI

montatura in oro giallo 750/1000. Astuccio originale

Pair of turquoise and diamond earrings. Signed Cirio, Torino

Euro 700 - 900



12
COLLANA CON TURCHESE E DIAMANTI

montatura in oro giallo 750/1000

Turquoise and diamond necklace

Euro 3.500 - 4.000

13
ANELLO CON TURCHESE E DIAMANTI

montatura in oro giallo 750/1000

Turquoise and diamond ring

Euro 1.500 - 1.800

12

14
ORECCHINI PENDENTI CON TURCHESI E
DIAMANTI

montatura in oro giallo ed oro bianco 750/1000

Pair of turquoise and diamond earrings

Euro 800 - 1.000



14



13



15



16



17

15
**SPILLA CON CORALLO INCISO
E SMALTO NERO**

montatura in platino. Astuccio originale

Carved coral, enamel and platinum brooch. Fitted case

Euro 700 - 900

16
SPILLA CON CORALLI E SMALTI

montatura in oro giallo 750/1000. Danni

Coral, enamel and gold brooch

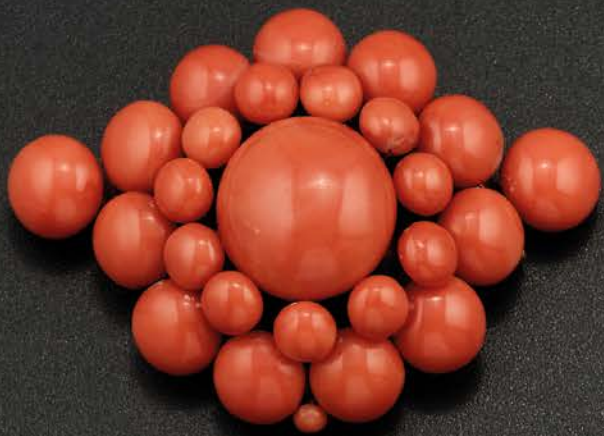
Euro 300 - 400

17
**SPILLA IN CORALLO
RAFFIGURANTE UN PUTTINO**

montatura in oro giallo 750/1000

Coral and gold brooch

Euro 1.000 - 1.500



18

LOTTO COMPOSTO DA UNA SPILLA, DUE PAIA DI ORECCHINI E TRE ANELLI CON CORALLI

montature in oro giallo 750/1000. Danni ad una montatura

Group of coral and gold jewels

Euro 2.500 - 3.500



19
LUNGA COLLANA COMPOSTA DA TRE FILI
DI BOULES IN GIADRITE

fermezza in oro giallo ed oro bianco 750/1000 con giadrite incisa
e diamanti a contorno

Jadeite, diamond and gold necklace

Euro 5.000 - 6.000



20
LOTTO COMPOSTO DA 152 CIALDE IN GIADEITE
INCISA. CINQUE CIALDE SONO DANNEGGIATE

Lot of 152 little plaques of jade

Euro 900 - 1.200



21/2



21/2



22



23/2

21
DEMI-PARURE COMPOSTA DA ANELLO
ED ORECCHINI IN CORALLO ROSA E
DIAMANTI

montature in oro giallo 750/1000

Pair of coral and diamond earrings and ring

Euro 3.000 - 5.000

22
ANELLO CON CORALLO ROSA E DIAMANTI A
CONTORNO

montatura in oro bianco 750/1000

Coral and diamond cluster ring

Euro 700 - 800

23
COPPIA DI BRACCIALI SEMIRIGIDI, CON PAVÉ DI
DIAMANTI

montature in oro bianco ed oro giallo 750/1000

Two gold and diamond bracelets

Euro 1.800 - 2.000



24
**CHIMENTO. GIROCOLLO CON
CORALLO INCISO ROSA**

montatura in oro giallo 750/1000

Coral and gold necklace. Signed Chimento

Euro 1.000 - 1.500

25
**FERMEZZA CON CORALLO ROSA E
DIAMANTI**

montatura in oro giallo 750/1000. Firmata C. Molinari

Coral, diamond and gold clasp. Signed C. Molinari

Euro 700 - 900

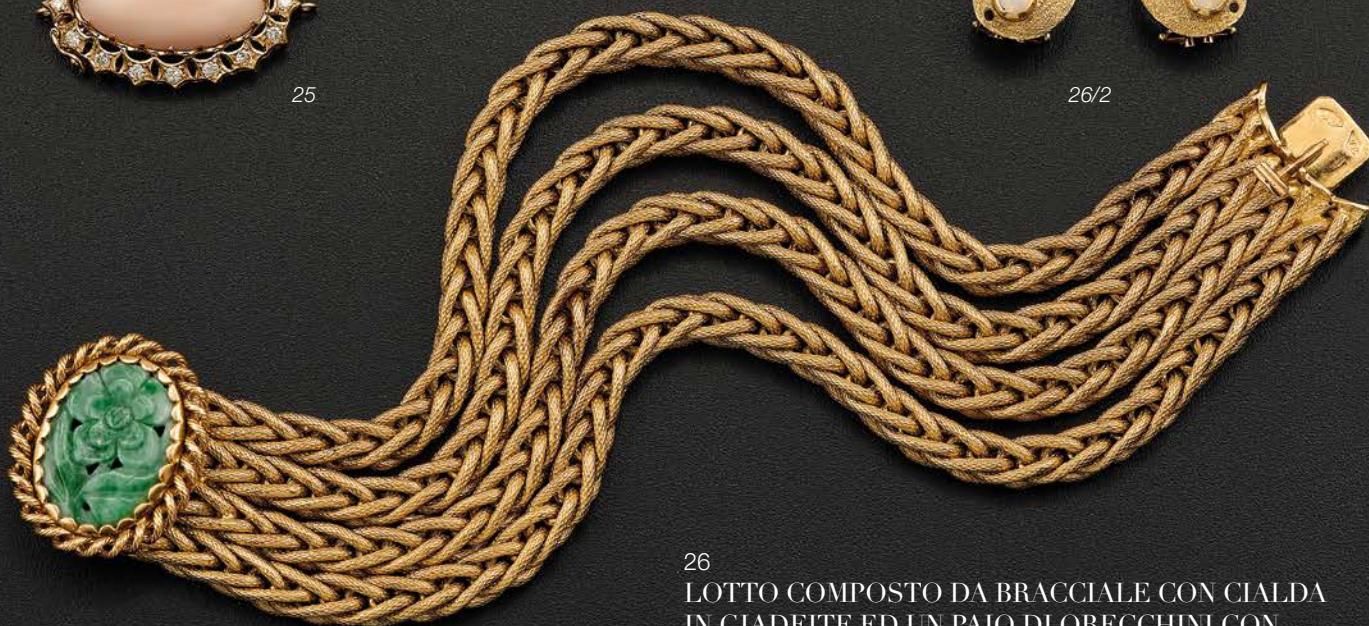
24



25



26/2



26
**LOTTO COMPOSTO DA BRACCIALE CON CIALDA
IN GIADEITE ED UN PAIO DI ORECCHINI CON
OPALI E RUBINI**

montature in oro giallo 750/1000

Jade and gold bracelet and a pair of gold earrings

Euro 1.800 - 2.500



27/2



28

27
COLLANA ED ORECCHINI CON CORALLO
montature in oro giallo 750/1000

Coral and gold necklace and a pair of earrings

Euro 2.000 - 3.000

28
SABBADINI. ORECCHINI CON CORALLO E
DIAMANTI

montatura in oro bianco 750/1000

Pair of coral and diamond earrings. Signed Sabbadini

Euro 1.000 - 1.500



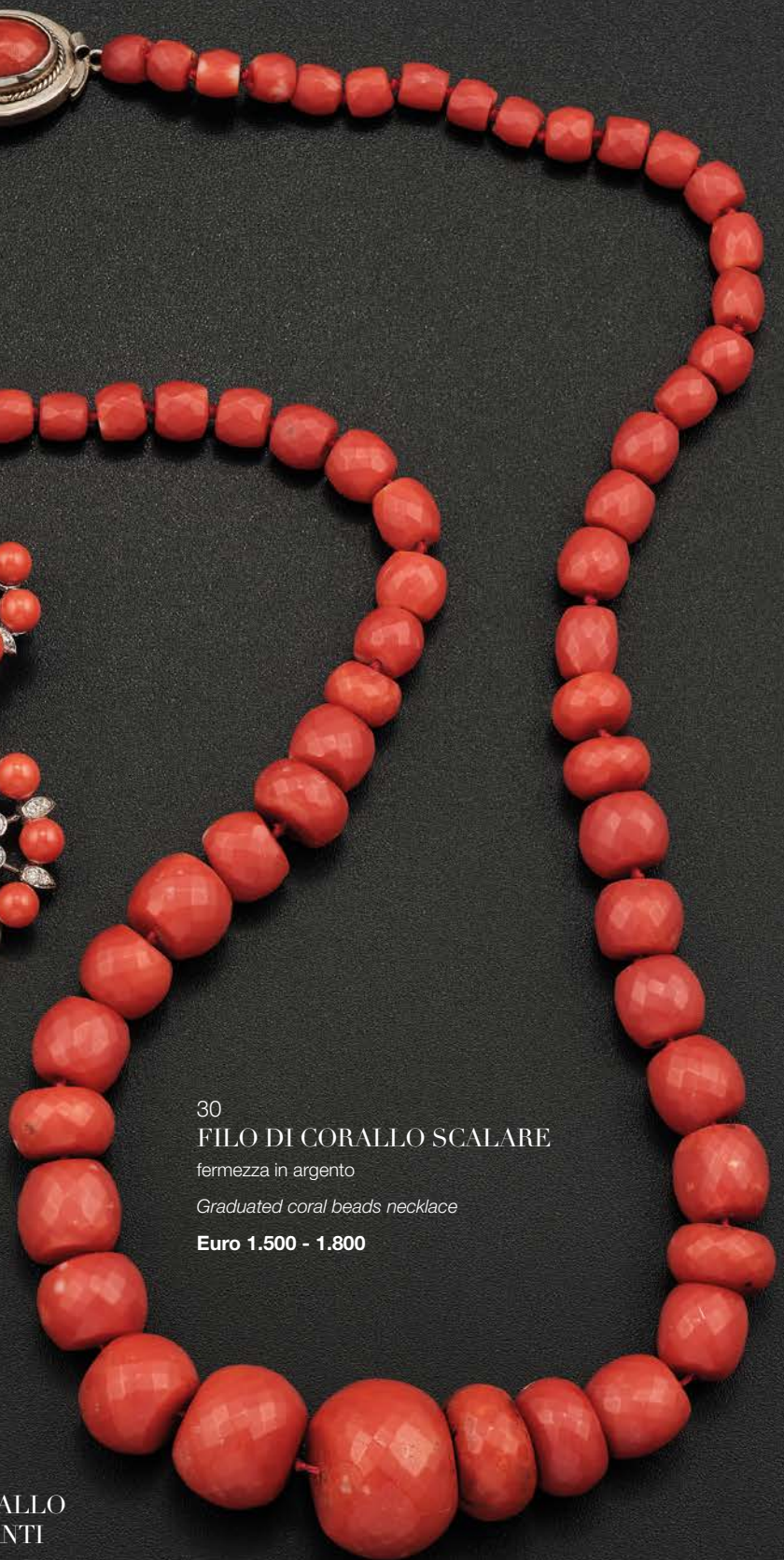
29/2

29
CHANTECLER. ORECCHINI CON CORALLO
E DIAMANTI ED ANELLO CON DIAMANTI

montature in oro bianco 750/1000

Pair of earrings and ring. Signed Chantecler

Euro 5.000 - 6.000



30
FILO DI CORALLO SCALARE

fermezza in argento

Graduated coral beads necklace

Euro 1.500 - 1.800

30



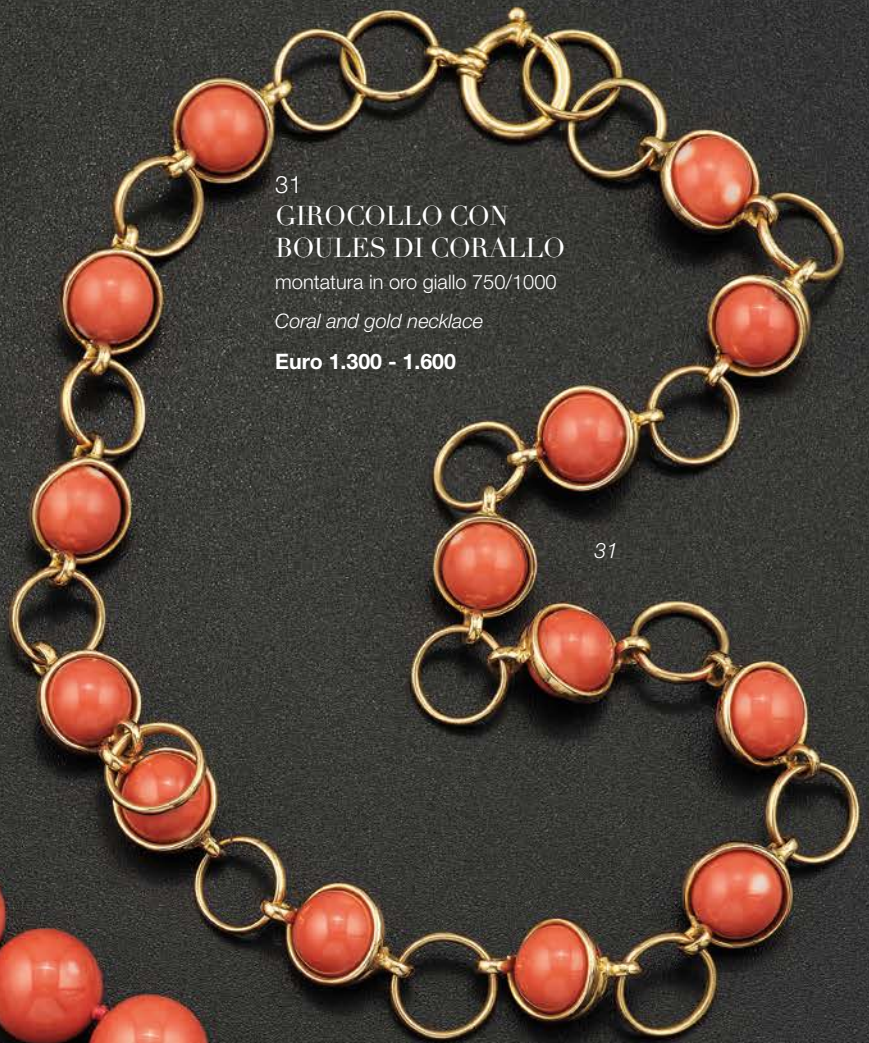
32

32
COLLANA CON BOULES DI CORALLO

fermezza in oro giallo 750/1000

Graduated coral necklace

Euro 2.000 - 2.500



31
GIROCOLLO CON
BOULES DI CORALLO

montatura in oro giallo 750/1000

Coral and gold necklace

Euro 1.300 - 1.600

31



33

33
CORNETTO IN CORALLO CON PERLA NATURALE

montatura in oro giallo 750/1000. Relazione di analisi R.A.G. Torino n. J21001mn

Coral and natural pearl pendant; accompanied by gemological report

Euro 800 - 1.000



34

34
COLLANA CON BOULES DI CORALLO A SCALARE

fermezza in oro giallo 750/1000

Graduated coral beads necklace

Euro 15.000 - 20.000

35
BRACCIALE CON FERMEZZA IN GIADEITE INCISA

montatura in oro giallo 750/1000. Danni

Gold and carved jade bracelet

Euro 800 - 1.200



35



36
GIROCOLLO CON BERILLI E CORINDONI INCISI

montatura in oro bianco 750/1000 con piccoli diamanti

Corundum, beryl and diamond necklace

Euro 2.500 - 3.500



37
ANELLO CON GRANDE ACQUAMARINA E DIAMANTI

montatura in oro bianco 750/1000

Aquamarine and diamond ring

Euro 3.500 - 4.000

38

**ANELLO CON ZAFFIRO SRI LANKA DI CT 13.80
CIRCA E DIAMANTI A CONTORNO**

montatura in oro bianco 750/1000. Report gemmologico R.A.G. Torino
n. J21012mn

Sapphire and diamond cluster ring; accompanied by a gemmological report

Euro 4.500 - 5.500



38



39

39

**“GIARDINETTO” SPILLA EN TREMBLANT CON
DIAMANTI, ZAFFIRI, RUBINI E SMERALDI**

montatura in oro bianco 750/1000

Gem-set and diamond brooch

Euro 2.500 - 3.000



40

40

**ORECCHINI CON DIAMANTI TAGLIO BRILLANTE E
NAVETTE PER CT 5.00 CIRCA TOTALI**

Pair of diamond and gold earrings

Euro 3.000 - 4.000



41/2



41/2



42



43

41
DEMI-PARURE COMPOSTA DA BRACCIALE ED
ORECCHINI CON DIAMANTI E SMALTO NERO
montature in oro bianco 750/1000

Diamond and enamel demi-parure

Euro 3.400 - 3.800

42
ANELLO CONTRARIÉ CON PERLE COLTIVATE E
PICCOLI DIAMANTI

montatura in oro bianco 750/1000

Cultured pearl and diamond ring

Euro 700 - 800

43
SPILLA CON DIAMANTI TAGLIO BRILLANTE

montatura in oro bianco 750/1000

Brilliant-cut diamond and gold brooch

Euro 2.500 - 3.000



44
GIROCOLLO CON DIAMANTI TAGLIO TRILLIANT
CON RUBINI, SMERALDI E ZAFFIRI

montatura in oro bianco 750/1000

Trilliant cut diamond and multi colored gemstone necklace

Euro 7.000 - 8.000

44



45

45
ANELLO CON RUBELLITE E DIAMANTI A
CONTORNO

montatura in oro bianco 750/1000

Rubellite and diamond cluster ring

Euro 2.500 - 3.500



46

46
ANELLO CON SMERALDI TAGLIO A GOCCIA E
DIAMANTI

montatura in oro bianco 750/1000

Emerald and diamond ring

Euro 2.000 - 3.000



47
COLLANA A PIÙ FILI CON SMERALDI
TAGLIO BRIOLETTE

montatura in oro giallo 750/1000

Emerald and gold necklace

Euro 800 - 1.200

47



48

48
ANELLO CON AMETISTA E DIAMANTI

montatura in oro giallo ed oro bianco 750/1000

Amethyst and diamond ring

Euro 2.000 - 2.500



49

49
ANELLO CON DIAMANTI TAGLIO BRILLANTE E
NAVETTE

montatura in oro giallo ed in oro bianco 750/1000. By Lilla Perez

Diamond and gold ring

Euro 4.500 - 5.500



50



51



52/2

50
ORECCHINI CON RUBINI E DIAMANTI

montatura in oro giallo 750/1000

Pair of ruby and diamond earrings

Euro 1.800 - 2.500

51
BRACCIALE CON SMALTI POLICROMI E DIAMANTI

montatura in oro tricolore 750/1000

Enamel and diamond bracelet

Euro 2.000 - 3.000

52
DUE ANELLI CON DIAMANTI, SMERALDI E
DIAMANTI GIALLI

montature in oro giallo 750/1000. Astuccio firmato Fasano, Torino

Two diamond and emerald rings

Euro 3.000 - 3.500



53

53
FILO DI PERLE COLTIVATE
montatura in oro giallo 750/1000 e diamanti
Cultured pearl and diamond necklace
Euro 3.500 - 4.000



54

54
**ANELLO CON TANZANITE DI CT 7.02 CON
DIAMANTI A CONTORNO**
montatura in oro giallo 750/1000. Certificato gemmologico IGI n. 265740607
Tanzanite and diamond cluster ring; accompanied by a gemological report
Euro 3.000 - 4.000



55/2

55
SCAVIA. DEMI-PARURE "VAGUE"
montatura in oro giallo 750/1000. Astuccio originale
Gold demi-parure. Signed Scavia. Fitted case
Euro 2.000 - 3.000

56
SCAVIA. ORECCHINI PENDENTI CON CORINDONI
MULTICOLOR TAGLIO BRIOLETTE E DIAMANTI
montatura in oro bianco 750/1000
Pair of gem-set and diamond earrings. Signed Scavia
Euro 1.000 - 1.500



56



57
SCAVIA. PARURE COMPOSTA DA GIROCOLLO,
BRACCIALE, ORECCHINI ED ANELLO

Montatura in oro giallo ed oro bianco 750/1000, inserti in onice

Gold and onix parure. Signed Scavia

Euro 3.000 - 4.000



58

58
ANELLO DA MIGNOLO CON DIAMANTI

montatura in oro giallo 750/1000

Diamond and gold ring

Euro 1.000 - 1.500

59

59
FILO DI PERLE COLTIVATE

fermezza in oro giallo 750/1000 con cristallo di rocca inciso e diamanti

Cultured pearl with rock crystal clasp

Euro 3.000 - 4.000



60

60
**GIROCOLLO CON DIAMANTI TAGLIO BRILLANTE
E NAVETTE PER CT 24.00 CIRCA**

montatura in oro bianco 750/1000

Diamond and gold necklace

Euro 18.000 - 20.000



61

61
**ANELLO CON DIAMANTI TAGLIO FANTASIA E
NAVETTE**

montatura in platino

Diamond and platinum ring

Euro 4.000 - 5.000



62

62
**ANELLO CON ZAFFIRO GIALLO SRI LANKA DI
CT 5.70 CIRCA**

montatura in oro giallo ed oro bianco 750/1000 con diamanti

Yellow sapphire and diamond ring

Euro 1.800 - 2.200



63

63
ANELLO CON DIAMANTI TAGLIO NAVETTE

montatura in oro bianco 750/1000. Il diamante centrale pesa ct 1.37 circa

Marquise-cut diamond and gold ring

Euro 4.000 - 5.000



64



65



67



66

64
ORECCHINI CON DIAMANTI TAGLIO BRILLANTE
montatura in oro bianco 750/1000

Pair of brilliant-cut diamond earrings

Euro 5.000 - 6.000

66
ANELLO CON RUBINO BURMA DI CT 2,75 CIRCA E
DIAMANTI A CONTORNO

montatura in oro bianco 750/1000

Ruby and diamond ring

Euro 15.000 - 18.000

65
BRACCIALE CON DIAMANTI TAGLIO BRILLANTE E
BAGUETTE

montatura in platino

Diamond and platinum bracelet

Euro 20.000 - 30.000

67
ORECCHINI CON DIAMANTI TAGLIO BRILLANTE,
BAGUETTE E NAVETTE

montatura in platino

Pair of diamond and platinum earrings

Euro 3.500 - 4.500



68
GIROCOLLO “CUORI” CON DIAMANTI
 montatura in oro bianco 750/1000
Diamond and gold necklace
Euro 3.000 - 4.000



69

69
**LOTTO COMPOSTO DA UN ANELLO CON
 SMERALDO E DIAMANTI A CONTORNO ED UNA
 MONTATURA CON DIAMANTI**
 montature in oro bianco 750/1000
Emerald and diamond ring and a diamond mount
Euro 3.500 - 4.500



70

70
**ANELLO CON SMERALDO COLOMBIA DI CT 9,70
 CIRCA E DIAMANTI A CONTORNO**
 montatura in oro bianco 750/1000
Emerald and diamond cluster ring
Euro 2.500 - 3.500



71

71
**ANELLO CON PERLA COLTIVATA E PAVÉ DI
 DIAMANTI**
 montatura in oro bianco 750/1000
Cultured pearl and diamond ring
Euro 1.800 - 2.200



72

72
ANELLO CON DIAMANTI TAGLIO BAGUETTE E
BRILLANTE

montatura in oro bianco 750/1000

Diamond and gold ring

Euro 4.500 - 5.500

73
ANELLO CON SMERALDO COLOMBIA DI CT 10.50
CIRCA E DIAMANTI

montatura in oro bianco 750/1000. Certificato Gemmologico IGI Milano
n. 49026

Emerald and diamond ring; accompanied by a gemological report

Euro 7.000 - 9.000



74

74
SPILLA CON SMERALDO COLOMBIA DI CT 2,13 E
DIAMANTI

montatura in oro bianco 750/1000

Colombian emerald and diamond brooch

Euro 3.000 - 4.000



75

75
SMERALDO DI CT 5.39

Unmounted emerald weighing 5.39 carats

Euro 5.000 - 7.000



76



77



78



79

76
ANELLO CON PERLE NATURALI E DIAMANTI

montatura in oro giallo 750/1000 e platino.
Report gemmologico CISGEM n 6188

Natural pearl ring; accompanied by a gemological report

Euro 5.000 - 7.000

78
ANELLO CON DIAMANTI TAGLIO NAVETTE E
TAGLIO BRILLANTE

montatura in oro bianco 750/1000

Diamond and gold ring

Euro 3.500 - 4.500

77
BRACCIALE CON DIAMANTI TAGLIO BRILLANTE
PER CT 25.00 CIRCA

montatura in oro bianco 750/1000

Brilliant-cut diamond bracelet

Euro 15.000 - 18.000

79
ANELLO A FASCIA TRAFORATA CON DIAMANTI

montatura in oro bianco 750/1000

Diamond and gold ring

Euro 500 - 600



81/2



81/2



82

80
CINQUE FILI DI SMERALDI TAGLIO BRIOLETTE
PER TOTALE CT 180,00 CIRCA

Five strand of beads from emerald

Euro 2.500 - 3.000

81
COPPIA DI ANELLI UNO CON SMERALDO ED UNO
CON DIAMANTI DI VECCHIO TAGLIO

montature in oro bianco 750/1000 ed oro a basso titolo

Two gem-set rings

Euro 3.500 - 4.500

82
ANELLO CON OPALE E DIAMANTI A CONTORNO

montatura in oro bianco 750/1000

Opal and diamond cluster ring

Euro 600 - 800



83

83
SPILLA CON DIAMANTI TAGLIO NAVETTE E
BRILLANTE

montatura in oro bianco 750/1000

Diamond and gold brooch

Euro 900 - 1.000



84

84
ORECCHINI PENDENTI CON PERLE COLTIVATE E
DIAMANTI

montatura in oro bianco 750/1000. Divisibili

Pair of cultured pearl and diamond earrings

Euro 3.000 - 3.600



85

85
SOLITAIRE TAGLIO BRILLANTE DI CT 1.82,
COLORE I, CARATTERISTICHE INTERNE VS1,
FLUORESCENCE UV NONE

Diamond card R.A.G. Torino n. DV21092

Brilliant-cut diamond weighing 1.82 carats; accompanied by a gemological report

Euro 5.500 - 6.500

86
BRACCIALE RIGIDO CON OPALE E PICCOLI
DIAMANTI

montatura in oro bianco 750/1000. Danni

Opal and diamond bangle

Euro 700 - 900



86



87

87
SPILLA CON DIAMANTI E SMERALDI
montatura in platino. Danni

Diamond, emerald and platinum brooch

Euro 2.500 - 3.500



88

88
BRACCIALE CON DIAMANTI TAGLIO BRILLANTE
PER CT 4.50 CIRCA
montatura in platino

Brilliant-cut diamond and platinum line bracelet

Euro 4.500 - 5.500



89

89
BRACCIALE CON SMERALDI, DIAMANTI E RUBINI
montatura in platino

Emerald, ruby, diamond and platinum bracelet

Euro 1.000 - 1.500

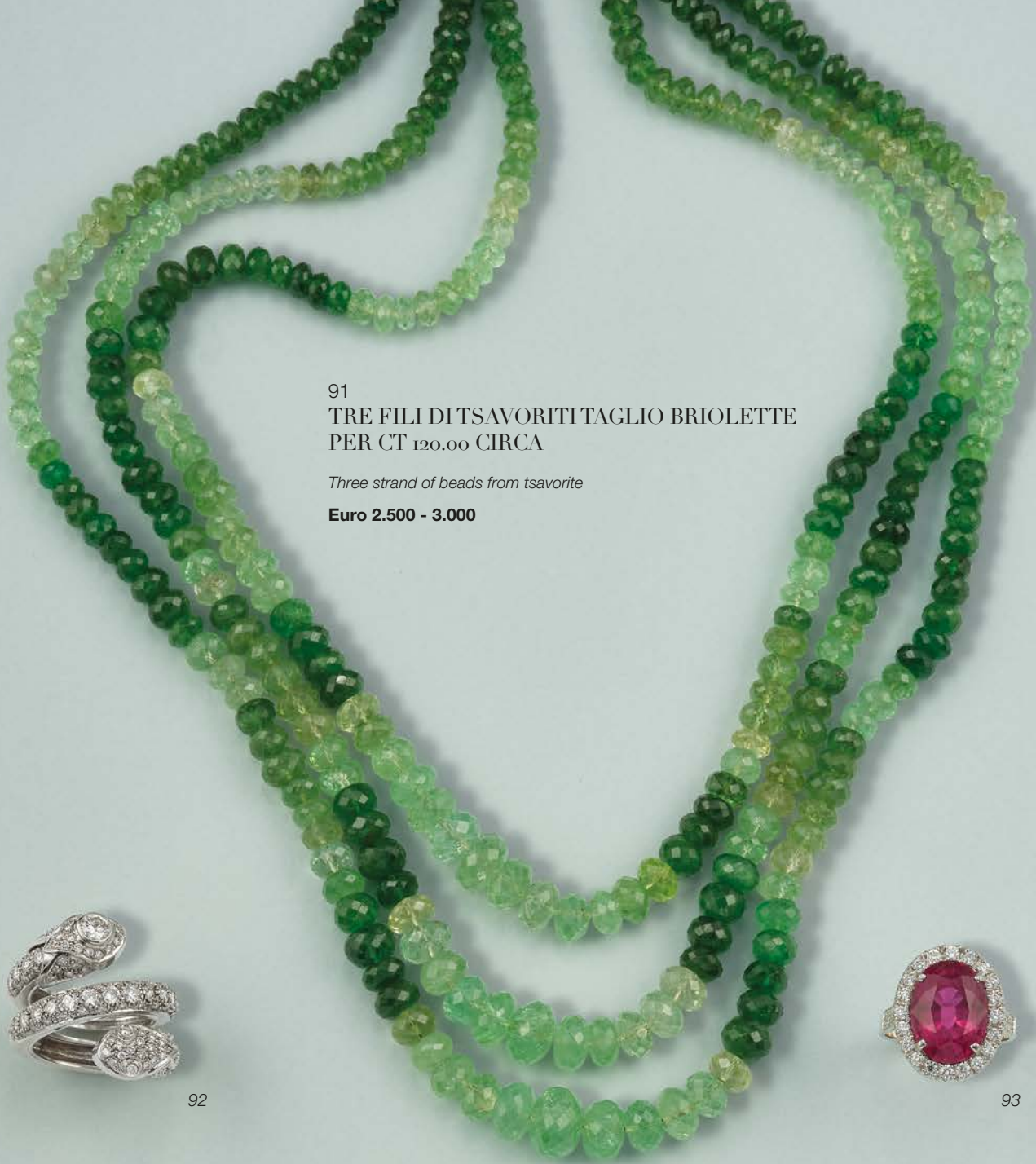


90

90
ANELLO CON DIAMANTI
montatura in oro giallo ed oro bianco 750/1000

Diamond and gold ring

Euro 2.000 - 2.500



91
TRE FILI DI TSAVORITI TAGLIO BRIOLETTE
PER CT 120.00 CIRCA

Three strand of beads from tsavorite

Euro 2.500 - 3.000

91



92

92
ANELLO "SERPENTE" CON DIAMANTI

montatura in oro bianco 750/1000

Diamond and gold ring

Euro 1.000 - 1.500



93

93
ANELLO CON RUBELLITE DI CT 9.32 E DIAMANTI
A CONTORNO

montatura in oro bianco 750/1000. Certificato gemmologico IGI
n. 265740609

Rubellite and diamond cluster ring; accompanied by a gemological report

Euro 1.500 - 2.000



94

94
ANELLO CON PERLA GRIGIA COLTIVATA E
DIAMANTI

montatura in oro bianco 750/1000

Cultured pearl and diamond ring

Euro 1.800 - 2.200



95

95
ANELLO A FASCIA CON DIAMANTI TAGLIO
BRILLANTE PER CT 3.00 CIRCA

montatura in oro bianco 750/1000

Brilliant-cut diamond and gold ring

Euro 4.500 - 5.500



96

96
DEMI-RIVIÈRE CON DIAMANTI TAGLIO
BRILLANTE E TAGLIO BAGUETTE PER CT 1.25
CIRCA

montatura in oro bianco 750/1000

Diamond and gold ring

Euro 3.500 - 4.500



97

97
ANELLO RIVIÈRE CON DIAMANTI TAGLIO
BRILLANTE PER CT 2.00 CIRCA

montatura in oro bianco 750/1000

Brilliant-cut diamond ring

Euro 1.000 - 1.500



98



100



99

98
SOTTASS. CHOKER CON
PERLE COLTIVATE E DIAMANTI

fermezza in oro giallo 750/1000

*Cultured pearl, diamond and gold choker.
Signed Sottsass*

Euro 1.500 - 2.500

99
CLETO MUNARI. SPILLA
“FUOCHI D’ARTIFICIO” CON
DIAMANTI TAGLIO BRILLANTE
ED ONICE

montatura in oro giallo ed oro bianco 750/1000

*Diamond, onix and gold brooch. Signed Cleto
Munari*

Euro 6.000 - 8.000

100
“ANELLO PER VALENTINA”
REALIZZATO DA ALESSANDRO
MENDINI, ANELLO CON OPALE E
DIAMANTI TAGLIO BRILLANTE

montatura in oro giallo 750/1000

*Opal and diamond ring designed by Alessandro
Mellini*

Euro 4.000 - 5.000



101



103/2



102



103/2

101
DAMIANI. ANELLO "PARADISE"
CON DIAMANTI TAGLIO
BRILLANTE PER CT 1.77

montatura in oro bianco 750/1000. Numero di serie riportato sulla garanzia 20036994317. Corredato da astuccio e scatola

Diamond and gold ring. Signed Damiani. Fitted case

Euro 3.500 - 4.000

102
DAMIANI. ANELLO CON PAVÉ DI
DIAMANTI

montatura in oro bianco 750/1000

Diamond and gold ring. Signed Damiani

Euro 3.000 - 3.500

103
FARAONE. ORECCHINI CON
DIAMANTI E MORGANTI
CHANTECLER. ORECCHINI CON
DIAMANTI ED ONICE

montature in platino ed oro bianco 750/1000

Two pair of gold and platinum earrings. Signed Faraone and Chantecler

Euro 3.000 - 4.000



104

104
TIFFANY & CO. ORECCHINI
“POSITIVO NEGATIVO” CON
LAPISLAZZULI

montatura in oro giallo 750/1000. Astuccio
originale

*Pair of lapis lazuli and gold earrings. Signed
Tiffany & Co. Fitted case*

Euro 1.300 - 1.500



105

105
TIFFANY & CO. BY ELSA
PERETTI. PENDENTE
“SCORPIONE”

montatura in oro giallo 750/1000

*Gold pendant. Signed Tiffany & Co. by Elsa
Peretti*

Euro 2.000 - 2.500



106

106
TIFFANY SCHLUMBERGER.
ANELLO CON DIAMANTI

montatura in oro giallo ed oro bianco 750/1000

*Diamond and gold ring. Signed Tiffany
Schlumberger*

Euro 3.000 - 4.000



107

107
TIFFANY & CO. BRACCIALE CON
DIAMANTI

montatura in oro giallo ed oro bianco 750/1000

Diamond and gold bracelet. Signed Tiffany & Co.

Euro 8.000 - 12.000



108

108
TIFFANY & CO. SPILLA CON
SMERALDI E DIAMANTE

montatura in oro giallo 750/1000

*Gold, emerald and diamond brooch. Signed
Tiffany & Co.*

Euro 700 - 800



109

109
TIFFANY & CO. SPILLA CON
TURCHESI E DIAMANTE

montatura in oro giallo 750/1000

*Gold, turquoise and diamond brooch. Signed
Tiffany & Co.*

Euro 2.000 - 2.500



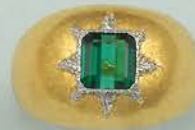
110/4



111



112



113

110
LOTTO COMPOSTO DA TRE FERMEZZE FIRMATE
GIANMARIA BUCCELLATI ED UNA FIRMATA
BUCCELLATI

montature in oro giallo 750/1000 ed una in oro giallo ed
oro bianco 750/1000

Four gold clasps. Signed Gianmaria Buccellati and Buccellati

Euro 800 - 1.000

112
MARIO BUCCELLATI. ANELLO CON DIAMANTE

montatura a fascia traforata in oro giallo ed oro bianco 750/1000

Diamond and gold ring. Signed Mario Buccellati

Euro 1.300 - 1.500

111
M. BUCCELLATI. ANELLO

montatura in oro giallo satinato 750/1000

Gold ring. Signed M. Buccellati

Euro 700 - 900

113
BUCCELLATI. ANELLO CON TORMALINA VERDE

montatura in oro giallo satinato ed oro bianco 750/1000

Tourmaline and gold ring. Signed Buccellati

Euro 1.500 - 2.000



114

114
BUCCELLATI. SPILLA DA BAVERO "PULCINO"

montatura in oro giallo 750/1000

Gold brooch. Signed Buccellati

Euro 800 - 1.000



115

115
GIANMARIA BUCCELLATI. PENDENTE CON
DIAMANTI

montatura in oro giallo ed oro bianco 750/1000

Diamond and gold necklace. Signed Gianmaria Buccellati

Euro 800 - 1.000



116

116
BUCCELLATI. SPILLA CON QUARZO CITRINO

montatura in oro giallo 750/1000

Citrine and gold brooch. Signed Buccellati

Euro 500 - 600



117

117
M. BUCCELLATI. SPILLA "CARDO"

montatura in oro giallo ed oro bianco 750/1000

Gold brooch. Signed M. Buccellati

Euro 1.200 - 1.500



118/2

118
BUCHERER. DEMI-PARURE COMPOSTA DA
GIROCOLLO ED ORECCHINI CON DIAMANTI

montature in oro giallo ed oro bianco 750/1000

Diamond and gold demi-parure. Signed Bucherer

Euro 7.000 - 8.000



119/3



120

119
SABBADINI. TRE ORECCHINI "COCCINELLA"
CON RUBINI, ZAFFIRI, ZAFFIRI GIALLI, ONICE E
DIAMANTI

montature in oro giallo 750/1000

Three ruby, sapphire, yellow sapphire, onix and diamond earrings

Euro 5.000 - 6.000

120
BULGARI. ORECCHINI

montatura in oro giallo 750/1000

Pair of gold earrings. Signed Bulgari

Euro 700 - 900



121

**PATEK PHILIPPE ELLIPSE. OROLOGIO DA POLSO PER SIGNORA,
QUADRANTE IN ONICE E PICCOLI DIAMANTI**

cassa e bracciale in oro giallo 750/1000. Carica manuale. Scatola originale. Privo di documentazione

Patek Philippe Ellipse. Lady's yellow gold wristwatch. Manual winding. Box. No papers

Euro 4.000 - 6.000



122

122
BOUCHERON PARIS. ORECCHINI
PENDENTI CON DIAMANTI

montatura in oro 750/1000. Firmati e numerati
35.536. Astuccio originale

*Pair of diamond and gold earrings. Signed and
numbered Boucheron Paris 35.536. Fitted case*

Euro 2.500 - 3.500



123

123
BOUCHERON. ANELLO
DA MIGNOLO IN AGATA E
DIAMANTI

montatura in oro giallo 750/1000. Danni

Agate, diamond and gold ring. Signed Boucheron

Euro 2.500 - 3.500



124

124
BOUCHERON PARIS. ANELLO
CON ZAFFIRO TAGLIO
CABOCHON E DIAMANTI

montatura in platino ed oro giallo 750/1000.
Firmato e numerato 2283

*Sapphire, diamond, platinum and gold ring.
Signed and numbered Boucheron Paris 2283*

Euro 4.000 - 5.000



125



126



127

125
VHERNIER FOR AFRICA.
PENDENTE IN EBANO

montatura in oro giallo 750/1000

Wood and gold pendant. Signed Vhernier for Africa

Euro 600 - 800

126
VHERNIER. ANELLO "TRE RE"
CON QUARZO CITRINO FUMÉ E
PAVÉ DI DIAMANTI

montatura in oro bianco 750/1000

Citrine, diamond and gold ring. Signed Vhernier

Euro 6.000 - 8.000

127
REPOSSI. ANELLO CON
GIADEITE E DIAMANTI

montatura in oro giallo 750/1000

Jade and diamond ring. Signed Repossi

Euro 1.000 - 1.500



129

128
CARTIER PARIS. BORSETTA DA SERA IN RASO DI SETA

chiusura in platino con piccoli diamanti, numerata 2432

*Silk, diamond and platinum evening bag.
Signed and numbered Cartier Paris 2432*

Euro 800 - 1.000

129
CARTIER PARIS. ANELLO CON DIAMANTI TAGLIO BRILLANTE

montatura in platino ed oro giallo 750/1000. Firmato e numerato 5-357

Diamond, platinum and gold ring. Signed and numbered Cartier Paris 5-357

Euro 3.000 - 4.000



128



130



132



131

130
BULGARI. ANELLO "TROMBINO" CON DIAMANTE
CENTRALE TAGLIO OVALE DI CT 1.69 CIRCA E
RUBINI BIRMANI

montatura in platino

Diamond, ruby and platinum ring. Signed Bulgari

Euro 5.000 - 7.000

131
BULGARI. ORECCHINI CON PERLE AUSTRALIA E
DIAMANTI TAGLIO ROSA

montatura in oro bianco 750/1000

Pair of cultured pearl and rose-cut diamond earrings. Signed Bulgari

Euro 15.000 - 16.000

132
ANELLO CON PERLA NATURALE DI COLORE
GRIGIO BRUNO, SFUMATURA VERDE

Gemmological Report R.A.G. Torino n. J21044mn

Natural pearl ring; accompanied by a gemological report

Euro 15.000 - 18.000



133

133
SOLITAIRE TAGLIO BRILLANTE DI CT 7.05,
COLORE N, CARATTERISTICHE INTERNE VS₂,
FLUORESCENZA UV NULLA

Report gemmologico R.A.G. Torino n. DR20017

Unmounted brilliant-cut diamond weighing 7.05 carats; accompanied by a gemmological report

Euro 25.000 - 35.000



134

134
SOLITAIRE TAGLIO BRILLANTE DI CT 5.21,
COLORE J, CARATTERISTICHE INTERNE VS₁,
FLUORESCENZA UV VERY FAINT, YELLOW

Report gemmologico R.A.G. Torino

Unmounted brilliant-cut diamond weighing 5.21 carats; accompanied by a gemmological report

Euro 35.000 - 40.000



135

135
SOLITAIRE TAGLIO BRILLANTE DI CT 3.35,
COLORE O (GREYSH), CARATTERISTICHE
INTERNE SI₂, FLUORESCENZA UV MEDIUM
YELLOW

Diamond card R.A.G. Torino n. DV21093

Unmounted brilliant-cut diamond weighing 3.35 carats; accompanied by a gemmological report

Euro 5.000 - 7.000



136

136
SOLITAIRE TAGLIO BRILLANTE DI CT 3.29,
COLORE M, CARATTERISTICHE INTERNE VS₁,
FLUORESCENZA UV NONE

Diamond card R.A.G. Torino n. DV21094

Unmounted brilliant-cut diamond weighing 3.29 carats; accompanied by a gemmological report

Euro 12.000 - 15.000



137

137
SOLITAIRE TAGLIO BRILLANTE DI CT 1.36,
COLORE M, CARATTERISTICHE INTERNE VS₂,
FLUORESCENZA UV MEDIA AZZURRA

Report gemmologico R.A.G. Torino n. DV21042

Unmounted brilliant-cut diamond weighing 1.36 carats; accompanied by a gemmological report

Euro 1.500 - 1.800



138

138
SOLITAIRE TAGLIO BRILLANTE DI CT 1.02,
COLORE J, CARATTERISTICHE INTERNE VS₁,
FLUORESCENZA UV FORTE

Unmounted brilliant-cut diamond weighing 1.02 carats

Euro 1.800 - 2.000



139

139
SOLITAIRE TAGLIO BRILLANTE DI CT 0.95,
COLORE H, CARATTERISTICHE INTERNE VS₁,
FLUORESCENZA UV NONE

Unmounted brilliant-cut diamond weighing 0.95 carats

Euro 1.000 - 1.300



140

140
SOLITAIRE TAGLIO CUSCINO VECCHIO DI CT 0.91,
COLORE I, CARATTERISTICHE INTERNE P₁,
FLUORESCENZA UV FAINT BLUE

Unmounted cushion-cut diamond weighing 0.91 carats

Euro 1.000 - 1.500



141

141
SOLITAIRE TAGLIO BRILLANTE DI CT 0.76,
COLORE J, CARATTERISTICHE INTERNE VS₂,
FLUORESCENZA UV NULLA

Report gemmologico R.A.G. Torino n DV21013

*Unmounted brilliant-cut diamond weighing 0.76 carats; accompanied by
gemological report*

Euro 1.300 - 1.500



142

142
SOLITAIRE TAGLIO BRILLANTE DI CT 0.71,
COLORE J/K, CARATTERISTICHE INTERNE VS₂/SI₁,
FLUORESCENZA UV MOLTO FORTE

Unmounted brilliant-cut diamond weighing 0.71 carats

Euro 600 - 700





143

PICCOLA TIARA CON DIAMANTI DI VECCHIO TAGLIO

montatura in oro giallo 750/1000 ed argento. Astuccio originale. La tiara é scomponibile in due spille separate

Pretty diamond tiara. Fitted case

Euro 18.000 - 22.000



144

144
S.BULGARI. RARO ANELLO CON QUARZO CITRINO
CON PICCOLI DIAMANTI E RUBINI A CONTORNO

gambo inciso, montatura in oro giallo 750/1000

Citrine, ruby, diamond and gold ring. Signed S. Bulgari

Euro 5.000 - 7.000

145
BRACCIALE INTRECCIATO

montatura in oro giallo 750/1000. Astuccio firmato Bulgari Roma

Gold bracelet. Fitted case signed Bulgari

Euro 3.500 - 4.500



145



146
SPILLA CON SMALTO VERDE E DIAMANTI

montatura in oro giallo ed oro bianco 750/1000

Gold, enamel and diamond brooch

Euro 1.000 - 1.500

147
BRACCIALE CON SMALTO VERDE

montatura in oro giallo 750/1000

Gold and enamel bracelet

Euro 1.500 - 2.000

148



148
TABACCHIERA CON PUNZONI FRANCESI

oro giallo 750/1000, lavorazione guilloché

Gold box. French marks

Euro 5.000 - 6.000

147



146



150



149/2

149
ANELLO E SPILLA CON DIAMANTI DIVECCHIO
TAGLIO

montature in platino, oro giallo 750/1000 ed argento

Old-cut diamond and platinum ring and old-cut diamond, gold and silver brooch

Euro 2.000 - 2.500



151

150
RIVIÈRE CON DIAMANTI SCALARI DIVECCHIO
TAGLIO PER CT 8.00 CIRCA

montatura in oro bianco 750/1000

Old-cut diamond riviére

Euro 6.500 - 7.500

151
ANELLO CON SMERALDO COLOMBIA DI CT
3.30 CIRCA, DIAMANTI TAGLIO BRILLANTE A
CONTORNO PER CT 2.50 CIRCA

montatura in platino

Emerald, diamond and platinum ring

Euro 3.000 - 4.000



152

152
SPILLA CON DIAMANTI E PERLA A GOCCIA

montatura in platino. RX gemmologica

Diamond, pearl and platinum brooch

Euro 3.000 - 4.000



153

153
BRACCIALE CON DIAMANTI TAGLIO BRILLANTE E
BAGUETTE

montatura in oro bianco 750/1000

Diamond and gold bracelet

Euro 3.500 - 4.000



154

154
ANELLO CON DIAMANTI DI VECCHIO TAGLIO

montatura in oro bianco 750/1000

Old-cut diamond ring

Euro 1.300 - 1.600



155
COLLANA DI PERLE NATURALI
montatura in oro giallo 750/1000 e platino. RX digitale
Natural pearl necklace. Digital X-ray
Euro 7.000 - 8.000

155



156

156
**SPILLA CON SMERALDO COLOMBIA DI CT 6.00
CIRCA**
montatura in oro giallo 750/1000. Report gemmologico R.A.G. Torino
n. J20040mn
Emerald and gold brooch; accompanied by gemological report
Euro 6.000 - 7.000



157

157
SPILLA CON SMERALDI COLOMBIA E DIAMANTI
montatura in platino ed oro giallo 750/1000.
(Reca l'incisione Cartier Paris 4830 ?)
Emerald, diamond, gold and platinum brooch
Euro 3.000 - 3.500



158



159



160

158
SPILLA CON DIAMANTI DIVECCHIO TAGLIO,
PASTE VITREE E PIETRA DURA
montatura in oro giallo 750/1000. Mancanze

Gem-set and gold brooch

Euro 500 - 600

159
ORECCHINI "VITTORIANI" CON INTARSI IN ORO
ED ARGENTO
montatura in argento

Pair of gold and silver earrings

Euro 500 - 700

160
ANELLO CON SIGILLO
montatura in oro giallo 750/1000. Danni e restauri

Gold seal ring

Euro 800 - 1.000



162



163/3



161
SPILLA CON DIAMANTI DI VECCHIO TAGLIO E
PERLA COLTIVATA

montatura in oro giallo 750/1000 ed argento

Cultured pearl and diamond brooch

Euro 500 - 600

162
SPILLA A SOGGETTO FLOREALE CON DIAMANTI
DI VECCHIO TAGLIO

montatura in oro giallo 750/1000 ed argento. Danni

Old-cut diamond, gold and silver brooch

Euro 500 - 600

163
LOTTO COMPOSTO DA UN PAIO DI ORECCHINI,
UN ANELLO ED UN PENDENTE CON DIAMANTI DI
VECCHIO TAGLIO

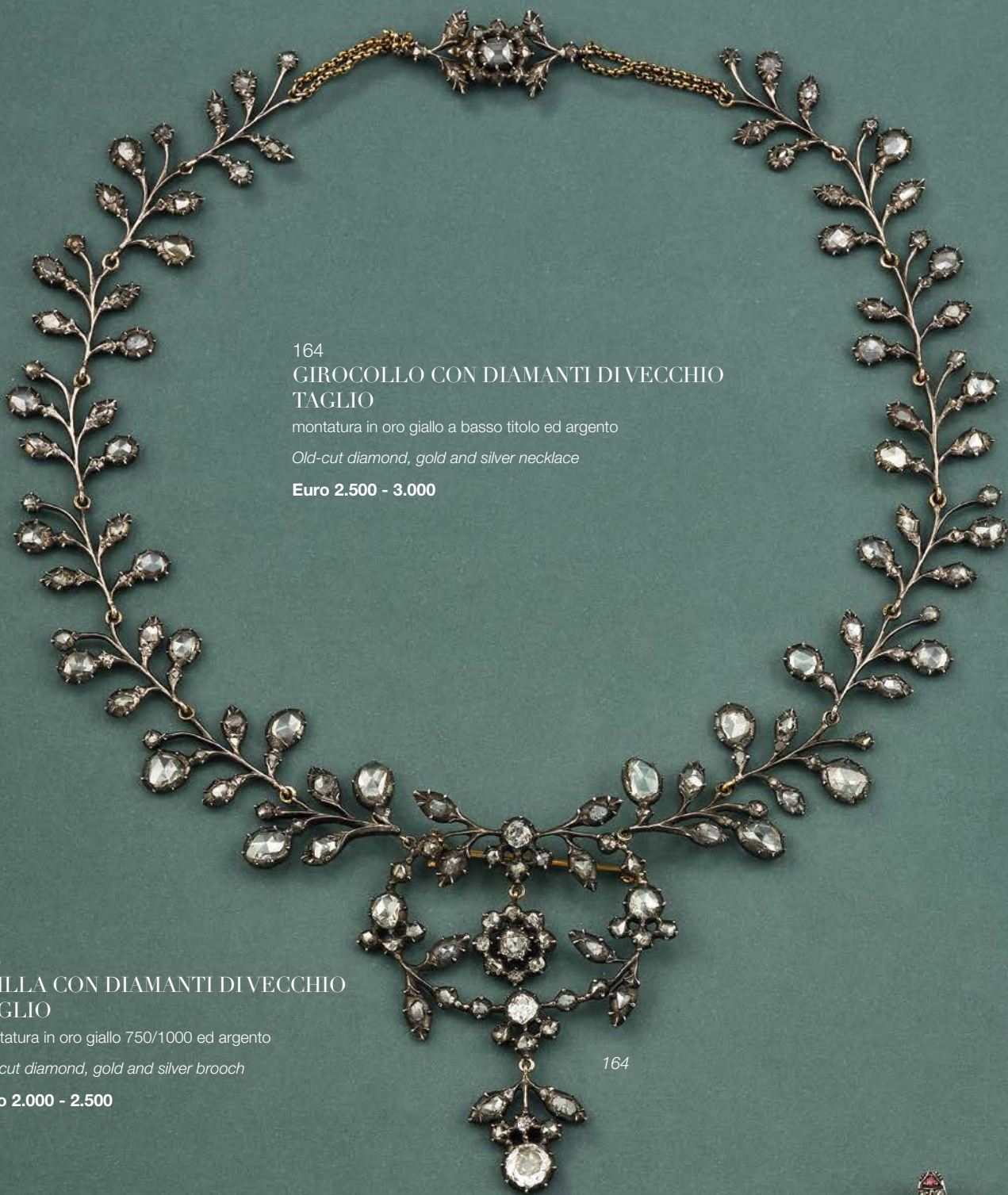
montature in oro a basso titolo ed argento

Group of old-cut diamond jewels

Euro 1.000 - 1.500



161



164
GIROCOLLO CON DIAMANTI DIVECCHIO
TAGLIO

montatura in oro giallo a basso titolo ed argento

Old-cut diamond, gold and silver necklace

Euro 2.500 - 3.000

165
SPILLA CON DIAMANTI DIVECCHIO
TAGLIO

montatura in oro giallo 750/1000 ed argento

Old-cut diamond, gold and silver brooch

Euro 2.000 - 2.500

164



165

166
SPILLA "RETOUR D'EGYPTE" CON
ZAFFIRO, RUBINI, SMERALDO E
DIAMANTI DIVECCHIO TAGLIO

montatura in oro giallo 750/1000 ed argento, raffigurante
uno scarabeo. Gemmological Report R.A.G. Torino
n. C20014mn

*Egyptian revival silver, gold, emerald, ruby and old-cut
diamond brooch. The front decorated with a scarab;
accompanied by gemological report*

Euro 8.000 - 9.000



166



167



168



169

167
CLIP CON ZAFFIRI INCISI E DIAMANTI

montatura in platino

Sapphire, diamond and platinum clip

Euro 2.000 - 2.500

168
CLIP CON DIAMANTI DI VECCHIO TAGLIO

montatura in platino ed oro bianco 750/1000. Astuccio originale

Old-cut diamond, platinum and gold clip. Fitted case

Euro 2.000 - 3.000

169
SPILLA CON DIAMANTI DI VECCHIO TAGLIO

montatura in platino

Old-cut diamond and platinum brooch

Euro 2.000 - 2.500



171



170

170
SOLITAIRE DIVECCHIO TAGLIO DI CT 1,60 CIRCA

montatura in oro giallo ed oro bianco 750/1000

Old-cut diamond ring

Euro 2.500 - 3.000

171
FILO DI PERLE PER LA MAGGIOR PARTE
NATURALI

RX gemmologica

Natural pearl necklace

Euro 5.000 - 7.000



172

172
ORECCHINI PENDENTI CON PERLE NATURALI E
DIAMANTI DIVECCHIO TAGLIO

montatura in oro bianco ed oro giallo 750/1000. Le perle non sono state testate

Pair of natural pearl, not checked, and diamond earrings

Euro 12.000 - 16.000



173
COLLANA A DUE FILI DI PERLE NATURALI

fermezza in oro bianco 750/1000. Certificato Gemmologico
R.A.G. Torino n. J20034mn

*Two strand of natural pearls; accompanied by a gemological
report*

Euro 1.000 - 2.000



174/2



174/2



175

174
LOTTO COMPOSTO DA UNA SPILLA CON
DIAMANTI DI VECCHIO TAGLIO ED UN ANELLO
CON DIAMANTI, ZAFFIRI E RUBINI

montature in oro a basso titolo, argento ed oro bianco 750/1000

Old-cut diamond brooch and gem-set ring

Euro 1.200 - 1.600

175
SPILLA CON DIAMANTI DI VECCHIO TAGLIO E
PERLA

montatura in oro giallo 750/1000 ed argento

Old-cut diamond and pearl brooch

Euro 900 - 1.000

177



178



176/2



176/2



179

176
**LOTTO COMPOSTO DA UN PAIO DI ORECCHINI
 CON OPALE DI FUOCO ED UNA SPILLA CON
 DIAMANTI DI VECCHIO TAGLIO**

montature in oro 750/1000 ed argento

Pair of fire opal earrings and a old-cut diamond brooch

Euro 1.500 - 1.800

178
**SPILLA SAVONETTE CON DIAMANTI DI VECCHIO
 TAGLIO**

montatura in platino ed oro bianco 750/1000

Old-cut diamond, gold and platinum brooch

Euro 1.000 - 1.300

177
**UNIVERSAL GENÈVE. OROLOGIO DA POLSO PER
 SIGNORA CON PICCOLI DIAMANTI**

oro bianco 750/1000

Gold and diamond wrist watch. Universal Genève

Euro 600 - 800

179
**ANELLO CON DIAMANTE CENTRALE DI VECCHIO
 TAGLIO**

montatura in oro bianco 750/1000

Old-cut diamond and gold ring

Euro 1.000 - 1.500



181



182/2



180



180
CAMMEO SU AGATA

montatura in oro giallo 750/1000. Firmato Santarelli. Danni

Oval-shaped banded agate and gold cameo. Signed Santarelli

Euro 300 - 400

181
BRACCIALETTO PORTE
BONHEUR CON SMALTI
POLICROMI

montatura in oro giallo 750/1000. Astuccio originale

Enamel and gold bracelet. Fitted case

Euro 2.000 - 2.500

182
DEMI-PARURE COMPOSTA DA
ORECCHINI E SPILLA CON
PICCOLE PERLE E PASTE
VITREE

montature in oro giallo 750/1000

Gold demi-parure

Euro 700 - 900



183

183
**SPILLA A SOGGETTO
 FLOREALE CON PICCOLE
 PERLE, DIAMANTI D'VECCHIO
 TAGLIO E SMALTO**

montatura in oro giallo 750/1000 ed argento.
 Danni allo smalto

Pearl, diamond and enamel brooch

Euro 300 - 500



184

184
**GIROCOLLO NÉGLIGÉE CON
 AMETISTA E DIAMANTI**

montatura in oro giallo ed oro bianco 750/1000

Pearl and diamond brooch

Euro 1.300 - 1.600

184
**GIROCOLLO NÉGLIGÉE CON
 AMETISTA E DIAMANTI**

montatura in oro giallo ed oro bianco 750/1000

Amethyst, diamond and gold necklace

Euro 500 - 600



185

185
**BRACCIALE RIGIDO CON PERLA
 NATURALE**

Gemmological Report R.A.G. Torino n. J21043mn

*Natural pearl and gold bangle; accompanied by a
 gemmological report*

Euro 3.000 - 3.500



186

188



189



187



188
BRACCIALE CON RUBINI

montatura in oro giallo 750/1000

Ruby and gold bracelet

Euro 1.000 - 1.500

187
SPILLA CON ZAFFIRI E DIAMANTI

montatura in platino ed oro giallo 750/1000

Diamond, sapphire, platinum and gold brooch

Euro 1.300 - 1.800

189
SPILLA A SOGGETTO FLOREALE CON DIAMANTI
DI VECCHIO TAGLIO, SMALTI POLICROMI E
RUBINI

montatura in oro giallo 750/1000 ed argento. Danni

Diamond, enamel gold and silver brooch

Euro 300 - 500



191



192



190



193

190
SOLITAIRE CON DIAMANTE DI VECCHIO TAGLIO
DI CT 1,01 CIRCA

montatura in oro giallo e bianco 750/1000

Old-cut diamond ring

Euro 1.500 - 1.800

192
LOCKET CON CORINDONI ROSA

oro giallo 750/1000

Gold locket

Euro 500 - 700

191
SPILLA "NODO" CON PICCOLE PERLE E PASTE
VITREE

montatura in oro giallo 750/1000

Gold brooch

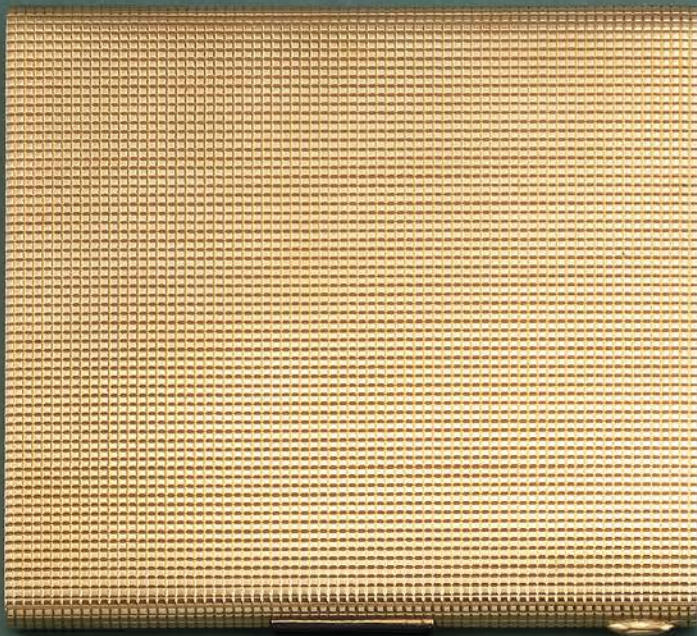
Euro 200 - 300

193
ANELLO CON TRE DIAMANTI DI VECCHIO TAGLIO

montatura in oro giallo 750/1000

Old-cut diamond ring

Euro 800 - 1.000



194

194
PORTASIGARETTE

oro giallo 750/1000 ed onice
Gold and onix cigarette case

Euro 4.500 - 5.500



196

196
SPILLA REGIMENTAL ARTIGLIERIA, LONDRA

montatura in platino ed giallo 750/1000 con smalto blu e diamanti

Enamel, diamond, platinum and gold Regimental brooch

Euro 1.000 - 1.500



195

195
SPILLA REGIMENTAL

montatura in platino ed oro giallo 750/1000 con smalto blu e diamanti

Enamel, diamond, platinum and gold Regimental brooch

Euro 500 - 600

197
PORTAPILLOLE CON SMALTI POLICROMI

oro giallo 750/1000

Enamel and gold pillbox

Euro 800 - 900



197



198



200



199

198
PORTASIGARETTE IN AGATA

decori in platino e piccoli diamanti

Agate, diamond and platinum cigarette case

Euro 600 - 800

199
BOTTONI DA POLSO CON PICCOLO DIAMANTE

montatura in oro bianco 750/1000

Pair of gold and diamond cufflinks

Euro 550 - 650



201/2

200
SPILLONE DA CRAVATTA CON PICCOLE ROSETTE
DI DIAMANTE

montatura in platino ed oro giallo 750/1000. Astuccio originale

Rose-cut diamond, gold and silver tiepin. Fitted case

Euro 100 - 150

201
UN PAIO DI BOTTONI DA POLSO ED UNA COPPIA
DI COPRI BOTTONI

montatura in oro giallo 750/1000

Pair of gold cufflinks and a pair of gold button covers

Euro 400 - 500



INFORMAZIONI GIOIELLI

Trattamenti delle pietre preziose

Spesso le pietre colorate vengono trattate con una serie di procedimenti e tecniche per migliorarne il colore e l'aspetto. In particolare, i rubini e gli zaffiri subiscono trattamenti termici, mentre gli smeraldi sono trattati con olii e resine al fine di migliorarne il colore e la purezza. Queste o altre tecniche, tipo tinture, radiazioni, trattamenti superficiali o interni, possono essere usati anche su altre gemme.

I potenziali acquirenti devono pertanto sapere che, a meno che sia specificamente scritto in catalogo che la pietra è naturale, questa potrebbe aver subito qualche trattamento che potrebbe anche non essere permanente. A tal fine molte pietre sono accompagnate da certificati gemmologici rilasciati da laboratori internazionalmente riconosciuti, riportanti la descrizione delle stesse e gli eventuali trattamenti subiti. La disponibilità di tali relazioni verrà evidenziata sul catalogo.

Dal momento che i trattamenti influiscono sul valore di mercato delle pietre preziose, le nostre stime riflettono le informazioni contenute nei certificati o, ove questi non ci siano, l'opinione in merito dei nostri esperti. Peraltro, nuovi metodi di trattamento e nuove gemme sintetiche sono in continua fase di sperimentazione. Di conseguenza in alcuni casi potrebbe esserci disaccordo in merito alla genuinità delle pietre fra laboratori gemmologici diversi.

Classificazione dei diamanti - Le 4C

Taglio - Cut

Proporzioni	Round Brilliant	Oval	Marquise	Pear	Heart	Emerald

Purezza - Clarity G.I.A.

FL	IF	VVS ₁	VVS ₂	VS ₁	VS ₂	S ₁	S ₂	I ₁	I ₂	I ₃
Flawless		Very, very small inclusions		Very small inclusions		Small inclusions			Inclusion	

Carato - Carat weight

0,01 carat 1,35 mm	0,02 carat 1,70 mm	0,03 carat 2,00 mm	0,05 carat 2,40 mm	0,10 carat 3,00 mm	0,15 carat 3,40 mm	0,20 carat 3,80 mm	0,25 carat 4,10 mm	0,30 carat 4,40 mm	0,40 carat 4,70 mm	0,50 carat 5,00 mm	0,75 carat 5,80 mm	1,00 carat 6,50 mm	2,00 carat 8,20 mm	3 carat 9,50 mm	4,00 carat 10,50 mm

Colore - Colour G.I.A.

D	E	F	G	H	I	J	K	L	M	N	O	P	Q	R	S-Z
Bianco extra eccezionale	Bianco extra		Bianco	Bianco sfumato		Bianco leggermente colorito		Colorito							

COMPRIARE E VENDERE

TERMINOLOGIA

Qui di seguito si precisa il significato dei termini utilizzati nelle schede delle opere in catalogo:

nome artista: a nostro parere probabile opera dell'artista indicato;

attribuito a ...: è nostra opinione che possa essere opera dell'artista citato, in tutto o in parte;

bottega di / scuola di ...: a nostro parere è opera di mano sconosciuta della bottega dell'artista indicato, che può o meno essere stata eseguita sotto la direzione dello stesso o in anni successivi alla sua morte;

cerchia di / ambito di ...: a nostro avviso è un'opera di mano non identificata, non necessariamente allievo dell'artista citato;

seguace di / nei modi di ...: a nostro parere opera di un autore che lavorava nello stile dell'artista;

stile di / maniera di ...: a nostro avviso è un'opera nello stile dell'artista indicato, ma eseguita in epoca successiva;

da ...: sembrerebbe una copia di un'opera conosciuta dell'artista indicato, ma di datazione imprecisata;

datato: si tratta, a nostro parere, di un'opera che appare realmente firmata e datata dall'artista che l'ha eseguita;

firma e/o data iscritta: sembra che questi dati siano stati aggiunti da mano o in epoca diversa da quella dell'artista indicato;

secolo ...: datazione con valore puramente orientativo, che può prevedere margini di approssimazione;

in stile ...: a nostro parere opera nello stile citato pur essendo stata eseguita in epoca successiva;

restauri: i beni venduti in asta, in quanto antichi o comunque usati, sono nella quasi totalità dei casi soggetti a restauri e integrazioni e/o sostituzioni. La dicitura verrà riportata solo nei casi in cui gli interventi vengono considerati dagli esperti della casa d'aste molto al di sopra della media e tali da compromettere almeno parzialmente l'integrità del lotto;

difetti: il lotto presenta visibili ed evidenti mancanze, rotture o usure

elementi antichi: gli oggetti in questione sono stati assemblati successivamente utilizzando elementi o materiali di epoche precedenti.

COMPRIARE

Precede l'asta un'esposizione durante la quale l'acquirente potrà prendere visione dei lotti, constatarne l'autenticità e verificarne le condizioni di conservazione.

Il nostro personale di sala ed i nostri esperti saranno a Vostra disposizione per ogni chiarimento.

Chi fosse impossibilitato alla visione diretta delle opere può richiedere l'invio di foto digitali dei lotti a cui è interessato, accompagnati da una scheda che ne indichi dettagliatamente lo stato di conservazione. Tali informazioni riflettono comunque esclusivamente opinioni e nessun dipendente o collaboratore della Cambi può essere ritenuto responsabile di eventuali errori ed omissioni ivi contenute. Questo servizio è disponibile per i lotti con stima superiore ad € 1.000.

Le **descrizioni** riportate sul catalogo d'asta indicano l'epoca e la provenienza dei singoli oggetti e rappresentano l'opinione dei nostri esperti.

Le **stime** riportate sotto la scheda di ogni oggetto rappresentano la valutazione che i nostri esperti assegnano a ciascun lotto.

Il **prezzo** base d'asta è la cifra di partenza della gara ed è normalmente più basso della stima minima.

La **riserva** è la cifra minima concordata con il mandante e può essere inferiore, uguale o superiore alla stima riportata nel catalogo.

Le **battute** in sala progrediscono con rilanci dell'ordine del 10%, variabili comunque a discrezione del battitore.

Per ogni singolo lotto sono da aggiungere al prezzo di aggiudicazione i diritti di asta pari al **30%** per la parte di prezzo fino a **€ 2.000** del **25%** per la parte di prezzo eccedente **€ 2.000** e fino al raggiungimento di **€ 200.000** e del **20%** per la parte di prezzo eccedente questa cifra, comprensivo dell'IVA prevista dalla normativa vigente.

Chi fosse interessato all'acquisto di uno o più lotti potrà partecipare all'asta in sala servendosi di un **numero personale** (valido per tutte le tornate di quest'asta) che gli verrà fornito dietro compilazione di una scheda di partecipazione con i dati personali e le eventuali referenze bancarie.

Chi fosse impossibilitato a partecipare in sala, registrandosi nell'Area My Cambi sul nostro portale www.cambiaste.com, potrà usufruire del nostro servizio di **Asta Live**, partecipando in diretta tramite web oppure di usufruire del nostro servizio di offerte scritte, compilando l'apposito modulo.

La cifra che si indica è l'offerta massima, ciò significa che il lotto potrà essere aggiudicato all'offerente anche al di sotto di tale somma, ma che di fronte ad un'offerta superiore verrà aggiudicato ad altro concorrente.

Le offerte, scritte e telefoniche, per lotti con stima inferiore a 300 euro, sono accettate solamente in presenza di un'offerta scritta pari alla stima minima riportata a catalogo. Sarà una delle nostre telefoniste a mettersi in contatto con voi, anche in lingua straniera, per farvi partecipare in diretta telefonica all'asta

per il lotto che vi interessa; la telefonata potrà essere registrata. Consigliamo comunque di indicare un'offerta massima anche quando si richiede collegamento telefonico, nel caso in cui fosse impossibile contattarvi al momento dell'asta.

Il servizio di offerte scritte, telefoniche e via web è fornito gratuitamente dalla Cambi ai suoi clienti ma non implica alcuna responsabilità per offerte inavvertitamente non eseguite o per eventuali errori relativi all'esecuzione delle stesse. Le offerte saranno ritenute valide soltanto se perverranno almeno 5 ore lavorative prima dell'asta.

VENDERE

La Cambi Casa d'Aste è a disposizione per la **valutazione** gratuita di oggetti da inserire nelle future vendite. Una valutazione provvisoria può essere effettuata su fotografie corredate di tutte le informazioni riguardanti l'oggetto (dimensioni, firme, stato di conservazione) ed eventuale documentazione relativa in possesso degli interessati. Su appuntamento possono essere effettuate valutazioni a domicilio.

Prima dell'asta verrà concordato un prezzo di **riserva** che è la cifra minima sotto la quale il lotto non potrà essere venduto. Questa cifra è strettamente confidenziale, potrà essere inferiore, uguale o superiore alla stima riportata sul catalogo e sarà protetta dal battitore mediante appositi rilanci. Qualora il prezzo di riserva non fosse raggiunto il lotto risulterà invenduto. Sul prezzo di aggiudicazione la casa d'aste tratterrà una commissione del 15% (variabile a seconda del tipo di affidamento, con un minimo di € 30) oltre all'1% come rimborso assicurativo.

Al momento della **consegna** dei lotti alla casa d'aste verrà rilasciata una ricevuta di deposito con le descrizioni dei lotti e le riserve pattuite, successivamente verrà richiesta la firma del mandato di vendita ove vengono riportate le condizioni contrattuali, i prezzi di riserva, i numeri di lotto ed eventuali spese aggiuntive a carico del cliente.

Prima dell'asta il mandante riceverà una copia del catalogo in cui sono inclusi gli oggetti di sua proprietà.

Dopo l'asta ogni mandante riceverà un rendiconto in cui saranno elencati tutti i lotti di sua proprietà con le relative aggiudicazioni.

Per i lotti **invenduti** potrà essere concordata una riduzione del prezzo di riserva concedendo il tempo necessario all'effettuazione di ulteriori tentativi di vendita da espletarsi anche a mezzo di trattativa privata. In caso contrario dovranno essere ritirati a cura e spese del mandante entro trenta giorni dalla data della vendita. Dopo tale termine verranno applicate le spese di trasporto e custodia.

In nessun caso la Cambi sarà responsabile per la perdita o il danneggiamento dei lotti lasciati a giacere dai mandanti presso il magazzino della casa d'aste, qualora questi siano causati o derivanti da cambiamenti di umidità o temperatura, da normale usura o graduale deterioramento dipendenti da interventi di qualsiasi genere compiuti sul bene da terzi su incarico degli

stessi mandanti, oppure da difetti occulti (inclusi i tarli del legno)

PAGAMENTI

Dopo trenta giorni lavorativi dalla data dell'asta, la Cambi liquiderà la cifra dovuta per la vendita per mezzo di assegno bancario da ritirare presso i nostri uffici o bonifico su c/c intestato al proprietario dei lotti, a condizione che l'acquirente abbia onorato l'obbligazione assunta al momento dell'aggiudicazione, e che non vi siano stati reclami o contestazioni inerenti i beni aggiudicati. Al momento del pagamento verrà rilasciata una fattura in cui saranno indicate in dettaglio le aggiudicazioni, le commissioni e le altre eventuali spese. In ogni caso il saldo al mandante verrà effettuato dalla Cambi solo dopo aver ricevuto per intero il pagamento dall'acquirente.

modalità di pagamento

Il pagamento dei lotti aggiudicati deve essere effettuato entro dieci giorni dalla vendita tramite:

- contanti fino a 1999 euro
- assegno circolare intestato a:
Cambi Casa d'Aste S.r.l.
- bonifico bancario presso:
Intesa Sanpaolo, via Fieschi 4, Genova.
IBAN: **IT70J0306901400100000132706**
BIC/SWIFT: **BCITITMM**

RITIRO

Il ritiro dei lotti acquistati deve essere effettuato entro le due settimane successive alla vendita. Trascorso tale termine la merce potrà essere trasferita a cura e rischio dell'acquirente presso il magazzino Cambi a Genova. In questo caso verranno addebitati costi di trasporto e magazzinaggio e la Cambi sarà esonerata da ogni responsabilità nei confronti dell'aggiudicatario in relazione alla custodia, all'eventuale deterioramento o deperimento degli oggetti.

Al momento del ritiro del lotto, l'acquirente dovrà fornire un documento d'identità. Qualora fosse incaricata del ritiro dei lotti già pagati una terza persona, occorre che quest'ultima sia munita di delega scritta rilasciata dall'acquirente e di una fotocopia del documento di identità di questo.

Il personale della Cambi potrà organizzare l'imballaggio ed il trasporto dei lotti a spese e rischio dell'aggiudicatario e su espressa richiesta di quest'ultimo, il quale dovrà manlevare la Cambi da ogni responsabilità in merito.

PERIZIE

Gli esperti della Cambi sono disponibili ad eseguire perizie scritte per assicurazioni, divisioni ereditarie, vendite private o altri scopi, dietro pagamento di corrispettivo adeguato alla natura ed alla quantità di lavoro necessario.

Per informazioni ed appuntamenti rivolgersi agli uffici della casa d'aste presso il Castello Mackenzie, ai recapiti indicati sul presente catalogo.

BUYING AND SELLING

TERMINOLOGY

A clarification of the terms used in the lot descriptions in the catalogue:

artist name: in our opinion, the item is likely the work of the stated artist;

attributed to...: it is our belief that the item may be the work of the mentioned artist, in whole or in part;

atelier/school of...: in our opinion, it is the work of an unknown hand belonging to the mentioned artist's atelier and may or may not have been done under the artist's guidance, or following the artist's death;

circle/field of...: in our opinion, the work of an unidentified artist, not necessarily a pupil of the mentioned artist;

disciple of/in the ways of...: we believe it to be the creation of an author who worked in the style of the mentioned artist;

in the style of/manner of...: in our opinion, a work in the style of the mentioned artist, created in a later time;

based on...: it looks like a copy of a known work by the mentioned artist, but the date is unspecified;

signed / dated: in our belief it is a work that appears to have been signed and dated by the artist;

inscribed signature and/or date: the information seems to have been added by a different hand or in a different period;

... century: a purely exploratory time indication, that may include a certain approximation;

in ... style: in our opinion, the work is in the mentioned style, despite having been created in a later time;

restorations: auctioned items, that are antique or previously owned, are almost always subject to restorations and integrations and/or replacements. This indication will only be stated in the cases where the auction house's experts consider such restorations to be above average, and of a nature that may partly compromise the lot's integrity;

defects: the lot has visible and obvious flaws, breakages, or signs of wear

ancient elements: the items have been assembled using elements or materials from previous ages.

BUYING

Each auction is preceded by an **exhibition** during which the buyer may view the lots, ascertain their authenticity and verify their overall conditions.

Our staff and our experts will be at your disposal for any clarifications. If you are unable to attend the viewing directly may request digital photographs of the lots you are interested in, alongside a file that indicates their conditions in detail.

All such **information** is exclusively an opinion and no Cambi employee or collaborator may be held liable for any mistakes or omissions contained therein. This service is available for lots with an estimate higher than € 1,000.

The descriptions in the auction catalogue state the period, the provenance and the characteristics of the single items and reflect our experts' opinions.

The **estimates** stated beneath each item's file represent the valuation that our experts assign to each lot.

The **starting bid** is the initial price set for the auction and is usually lower than the minimum estimate.

The **reserve price** is the minimum price agreed upon with the consignor and it may be lower, equal or higher than the estimate given in the catalogue.

Bid increments are set at 10% steps, however they may vary at the auctioneer's discretion.

The buyer must pay to Cambi a buyer's premium for each single lot, that is **30%** for the part of the price up to **€ 2,000**, **25%** of the part of the price exceeding **€ 2,000** and up to **€ 200,000** and **20%** of the part of the price exceeding this amount, including the VAT value according to the current legislation.

Whoever is interested in purchasing one or more lots may participate in the auction using a **personal number** (valid for all sessions of the specific auction), that will be provided after filling in a participation form with personal information and credit references where applicable.

If you are unable to attend the auction, by registering on the My Cambi area in our portal www.cambiaste.com, you may access our **Live Auction** service, participating online in real time, or choose our written bid service by filling in the form.

The amount you state is your highest bid, this means that the lot may be sold to you at a lower or equal price, but if there are higher bids it will be sold to another bidder. Written or telephone bids for lots with estimates below 300 euros are only accepted if the bid is equal to or higher than the minimum estimate stated in the catalogue.

One of our telephone operators will contact you, in a foreign language if necessary, to allow you to participate in the auction for the lot you are interested in in real time; calls may be recorded. We recommend that you also indicate your highest

bid when requesting telephone contact in case it were not possible to reach you at the time of the auction.

The services that allow customers to place bids in writing, via telephone or online are complimentary services offered by Cambi; they do not imply any liability for bids inadvertently not being placed or for any mistakes connected to placing the bids. The bids will only be deemed valid if received 5 hours before the auction at the latest.

SELLING

Cambi Auction House is available to perform complimentary **estimates** of items that may be sold in upcoming auctions. A provisional estimate may be given based on photographs presented with all information regarding the item (measurements, signatures, overall conditions) and any relevant documentation owned by the consignors. It is also possible to book an appointment for an estimate in person.

Before the auction, a reserve price will be agreed upon; it is the lowest amount below which the lot may not be sold. This sum is strictly confidential; it may be lower, equal to or higher than the estimate given in the catalogue and shall be protected by the auctioneer through incrementing bids. If the reserve price is not met, the lot will be unsold. The Auction House shall withhold a 15% commission (varying depending on the items' nature, with a minimum fee of € 30) and 1% as insurance coverage.

Upon consignment of the lots to the Auction House, a receipt will be issued containing the descriptions of the lots and the agreed reserve prices, then the consignor shall sign the sales mandate that states the contract terms, the reserve prices, the lot numbers and any additional costs that shall be borne by the client.

Before the auction, consignors shall receive a copy of the catalogue that includes their items.

After the auction, consignors shall receive a report listing all their items and their hammer prices.

A reduction of the reserve price may be agreed upon for unsold lots, allowing time for any and all follow-up sales attempts that shall also be made through private negotiation. Otherwise, unsold lots must be taken back at the consignor's own duty and expense within thirty days from the auction date. After said term, transportation and storage expenses shall apply.

Cambi shall in no case be held liable for the loss or damage of unsold lots left by consignors in the Auction House's storage facilities, if said damage is caused by or derive from variations in humidity or temperature, from normal wear and tear or a gradual deterioration due to any operations carried out on the items by third parties appointed by the consignors, or to hidden defects (including woodworms).

PAYMENTS

After thirty business days from the auction date, Cambi shall

pay out the owed amount for the sale via bank cheque that shall be picked up at our offices or via bank transfer on the lot owner's current account, provided that the purchaser has fulfilled the obligation taken on at the moment of the sale, and that there haven't been any complaints or objections regarding the sold items. At the time of payment, an invoice will be issued, stating the hammer prices, commissions and any other expenses in detail. In any case, Cambi shall settle the payment with the consignor only after receiving full payment by the purchaser.

The payment of purchased lots must be settled within ten days from the auction via:

- cash, up to € 1,999
- cashier's cheque made out to:
Cambi Casa d'Aste S.r.l.
- bank transfer to:
Intesa Sanpaolo, via Fieschi 4, Genova.
IBAN: *IT70J0306901400100000132706*
BIC/SWIFT: *BCITITMM*

COLLECTION

All purchased lots must be collected within the two weeks following the auction. After said term, the goods may be transferred at the purchaser's own risk and expenses to Cambi's storage facility in Genova. In this case, transportation and storage costs will apply and Cambi shall not be held liable for any responsibilities towards the purchaser regarding the storage of the lots or any deterioration or damage suffered.

At the time of collection, the purchaser shall provide valid proof of identity. If a third party is appointed with the collection of lots that have already been paid, such person must provide the purchaser's written proxy and a copy of the purchaser's identity document.

Cambi's staff may arrange for the lots to be packaged and transported at the purchaser's own risk and expense and upon the purchaser's express request, indemnifying Cambi from all liabilities therein.

APPRAISALS

Cambi's experts are available to provide written appraisals for insurance purposes, divisions of inheritance, private sales or other purposes, on payment of a fee that is proportionate to the nature and the amount of work required.

To request information or book an appointment, please contact the Auction House's offices in Castello Mackenzie, at the address or telephone numbers stated in this catalogue.

CONDIZIONI DI VENDITA

La Cambi Casa d'Aste S.r.l. sarà di seguito denominata "Cambi".

1 Le vendite si effettuano al maggior offerente e si intendono per "contanti".

La Cambi agisce in qualità di mandataria con rappresentanza in nome proprio e per conto di ciascun venditore, ai sensi e per gli effetti dell'art. 1704 cod. civ.. La vendita deve considerarsi avvenuta tra il venditore e l'acquirente; ne consegue che la Cambi non assume nei confronti degli acquirenti o di terzi in genere altre responsabilità all'infuori di quelle derivanti dalla propria qualità di mandataria. Ogni responsabilità ex artt. 1476 ss. cod. civ. continua a gravare in capo ai venditori delle opere. Il colpo di martello del Direttore della vendita - banditore - determina la conclusione del contratto di vendita tra il venditore e l'acquirente.

2 I lotti posti in vendita sono da considerarsi come beni usati forniti come pezzi d'antiquariato e come tali non qualificabili come "prodotto" secondo la definizione di cui all'art. 3 lett. e) del Codice del consumo (D.Lgs. 6.09.2005 n. 206).

3 Precederà l'asta un'esposizione delle opere, durante la quale il Direttore della vendita o i suoi incaricati saranno a disposizione per ogni chiarimento; l'esposizione ha lo scopo di far esaminare l'autenticità, l'attribuzione, lo stato di conservazione, la provenienza, il tipo e la qualità degli oggetti e chiarire eventuali errori o inesattezze in cui si fosse incorso nella compilazione del catalogo. Nell'impossibilità di prendere visione diretta degli oggetti è possibile richiedere condition report (tale servizio è garantito esclusivamente per i lotti con stima superiore a € 1.000).

L'interessato all'acquisto di un lotto si impegna, quindi, prima di partecipare all'asta, ad esaminarlo approfonditamente, eventualmente anche con la consulenza di un esperto o di un restauratore di sua fiducia, per accertarne tutte le suddette caratteristiche. Dopo l'aggiudicazione non sono ammesse contestazioni al riguardo e ne' la Cambi ne' il venditore potranno essere ritenuti responsabili per i vizi relativi alle informazioni concernenti gli oggetti in asta.

4 I lotti posti in asta sono venduti nello stato in cui si trovano al momento dell'esposizione, con ogni relativo difetto ed imperfezione quali rotture, restauri, mancanze o sostituzioni. Tali caratteristiche, anche se non espressamente indicate sul catalogo, non possono essere considerate determinanti per contestazioni sulla vendita. I beni di antiquariato per loro stessa natura possono essere stati oggetto di restauri o sottoposti a modifiche di vario genere, quale ad esempio la sovra-pittura: interventi di tale tipo non possono mai essere considerati vizi occulti o contraffazione di un lotto. Per quanto riguarda i beni di natura elettrica o meccanica, questi non sono verificati prima della vendita e sono acquistati dall'acquirente a suo rischio e pericolo. I movimenti degli orologi sono da considerarsi non revisionati.

5 Le descrizioni o illustrazioni dei lotti contenute nei cataloghi, in brochures ed in qualsiasi altro materiale illustrativo, hanno carattere meramente indicativo e riflettono opinioni, pertanto possono essere oggetto di revisione prima che il lotto sia posto in vendita. La Cambi non potrà essere ritenuta responsabile di errori ed omissioni relative a tali descrizioni, ne' in ipotesi di contraffazione, in quanto non viene fornita alcuna garanzia implicita o esplicita relativamente ai lotti in asta. Inoltre, le illustrazioni degli oggetti presentati sui cataloghi o altro materiale illustrativo hanno esclusivamente la finalità di identificare il lotto e non possono essere considerate rappresentazioni precise dello stato di conservazione dell'oggetto.

6 Per i dipinti antichi e del XIX secolo si certifica soltanto l'epoca in cui l'autore attribuito è vissuto e la scuola cui esso è appartenuto. Le opere dei secoli XX e XXI (arte moderna e contemporanea) sono, solitamente, accompagnati da certificati di autenticità e altra documentazione espressamente citata nelle relative schede. Nessun diverso certificato, perizia od opinione, richiesti o presentati a vendita avvenuta, potrà essere fatto valere quale motivo di contestazione dell'autenticità di tali opere.

7 Tutte le informazioni sui punzoni dei metalli, sulla caratura ed il peso dell'oro, dei diamanti e delle pietre di colore sono da considerarsi puramente indicative e approssimative e la Cambi non potrà essere ritenuta responsabile per eventuali errori contenuti nelle suddette informazioni e per le falsificazioni ad arte degli oggetti preziosi. La Cambi non garantisce i certificati eventualmente inclusi ai preziosi eseguiti da laboratori gemmologici indipendenti, anche se riferimenti ai risultati di tali esami potranno essere citati a titolo informativo per gli acquirenti.

8 Per quanto riguarda i libri, non si accettano contestazioni relative a danni alla legatura, macchie, fori di tarlo, carte o tavole rifilate e ogni altro difetto che non leda la completezza del testo e-o dell'apparato illustrativo; ne' per mancanza di indici di tavole, fogli bianchi, inserzioni, supplementi e appendici successivi alla

pubblicazione dell'opera.

In assenza della sigla O.C. si intende che l'opera non è stata collazionata e non ne è pertanto garantita la completezza.

9 Ogni contestazione, da decidere innanzitutto in sede scientifica fra un consulente della Cambi ed un esperto di pari qualifica designato dal cliente, dovrà essere fatta valere in forma scritta a mezzo di raccomandata a/r entro quindici giorni dall'aggiudicazione. Decorso tale termine cessa ogni responsabilità della Società. Un reclamo riconosciuto valido porta al semplice rimborso della somma effettivamente pagata, a fronte della restituzione dell'opera, esclusa ogni altra pretesa.

In caso di contestazioni fondate ed accettate dalla Cambi relativamente ad oggetti falsificati ad arte, purché l'acquirente sia in grado di riconsegnare il lotto libero da rivendicazioni o da ogni pretesa da parte di terzi ed il lotto sia nelle stesse condizioni in cui si trovava alla data della vendita, la Cambi potrà, a sua discrezione, annullare la vendita e rivelare all'aggiudicatario che lo richieda il nome del venditore, dandone preventiva comunicazione a quest'ultimo.

In parziale deroga di quanto sopra, la Cambi non effettuerà il rimborso all'acquirente qualora la descrizione del lotto nel catalogo fosse conforme all'opinione generalmente accettata da studiosi ed esperti alla data della vendita o indicasse come controversa l'autenticità o l'attribuzione del lotto, nonché se alla data della pubblicazione del lotto la contraffazione potesse essere accertata soltanto svolgendo analisi difficilmente praticabili, o il cui costo fosse irragionevole, o che avrebbero potuto danneggiare e comunque comportare una diminuzione di valore del lotto.

10 Il Direttore della vendita può accettare commissioni di acquisto delle opere a prezzi determinati, su preciso mandato, nonché formulare offerte per conto terzi. Durante l'asta è possibile che vengano fatte offerte per telefono le quali sono accettate a insindacabile giudizio della Cambi e trasmesse al Direttore della vendita a rischio dell'offerente. Tali collegamenti telefonici potranno essere registrati.

11 Gli oggetti sono aggiudicati dal Direttore della vendita; in caso di contestazione su di un'aggiudicazione, l'oggetto disputato viene rimesso all'incanto nella seduta stessa, sulla base dell'ultima offerta raccolta. Lo stesso può inoltre, a sua assoluta discrezione ed in qualsiasi momento dell'asta: ritirare un lotto, fare offerte consecutive o in risposta ad altre offerte nell'interesse del venditore fino al raggiungimento del prezzo di riserva, nonché adottare qualsiasi provvedimento che ritenga adatto alle circostanze, come abbinare o separare i lotti o eventualmente variare l'ordine della vendita.

12 Prima dell'ingresso in sala i clienti che intendono concorrere all'aggiudicazione di qualsivoglia lotto, dovranno richiedere l'apposito "numero personale" che verrà consegnato dal personale della Cambi previa comunicazione da parte dell'interessato delle proprie generalità ed indirizzo, con esibizione e copia del documento di identità; potranno inoltre essere richieste allo stesso referenze bancarie od equivalenti garanzie per il pagamento del prezzo di aggiudicazione e dei diritti d'asta. Al momento dell'aggiudicazione, chi non avesse già provveduto, dovrà comunque comunicare alla Cambi le proprie generalità ed indirizzo. La Cambi si riserva il diritto di negare a chiunque, a propria discrezione, l'ingresso nei propri locali e la partecipazione all'asta, nonché di rifiutare le offerte di acquirenti non conosciuti o non graditi, a meno che venga lasciato un deposito ad intera copertura del prezzo dei lotti desiderati o fornita altra adeguata garanzia. In seguito a mancato o ritardato pagamento da parte di un acquirente, la Cambi potrà rifiutare qualsiasi offerta fatta dallo stesso o da suo rappresentante nel corso di successive aste.

13 Per ogni singolo lotto sono da aggiungere al prezzo di aggiudicazione i diritti di asta pari al 30% per la parte di prezzo fino a € 2.000 del 25% per la parte di prezzo eccedente € 2.000 e fino al raggiungimento di € 200.000 e del 20% per la parte di prezzo eccedente questa cifra comprensivo dell'IVA prevista dalla normativa vigente.

14 L'acquirente dovrà versare un acconto all'atto dell'aggiudicazione e completare il pagamento, prima di ritirare la merce, non oltre dieci giorni dalla fine della vendita. In caso di mancato pagamento, in tutto o in parte, dell'ammontare totale dovuto dall'aggiudicatario entro tale termine, la Cambi avrà diritto, a propria discrezione, di:

- restituire il bene al mandante, esigendo a titolo di penale da parte del mancato acquirente il pagamento delle commissioni perdute;
- agire in via giudiziale per ottenere l'esecuzione coattiva dell'obbligo d'acquisto;
- vendere il lotto tramite trattativa privata o in aste successive per conto ed a spese dell'aggiudicatario, ai sensi dell'art. 1515 cod.

civ., salvo in ogni caso il diritto al risarcimento dei danni.

Decorso il termine di cui sopra, la Cambi sarà comunque esonerata da ogni responsabilità nei confronti dell'aggiudicatario in relazione all'eventuale deterioramento o deperimento degli oggetti ed avrà diritto di farsi pagare per ogni singolo lotto i diritti di custodia oltre a eventuali rimborsi di spese per trasporto al magazzino, come da tariffario a disposizione dei richiedenti. Qualunque rischio per perdita o danni al bene aggiudicato si trasferirà all'acquirente dal momento dell'aggiudicazione. L'acquirente potrà ottenere la consegna dei beni acquistati solamente previa corresponsione alla Cambi del prezzo e di ogni altra commissione, costo o rimborso inerente.

15 Per gli oggetti sottoposti alla notifica da parte dello Stato ai sensi del D.Lgs. 22.01.2004 n. 42 (c.d. Codice dei Beni Culturali) e ss.mm., gli acquirenti sono tenuti all'osservanza di tutte le disposizioni legislative vigenti in materia. L'aggiudicatario, in caso di esercizio del diritto di prelazione da parte dello Stato, non potrà pretendere dalla Cambi o dal venditore alcun rimborso di eventuali interessi sul prezzo e sulle commissioni d'asta già corrisposte.

L'esportazione di oggetti da parte degli acquirenti residenti o non residenti in Italia è regolata dalla suddetta normativa, nonché dalle leggi doganali, valutarie e tributarie in vigore. Pertanto, l'esportazione di oggetti la cui datazione risale ad oltre settant'anni è sempre subordinata alla licenza di libera circolazione rilasciata dalla competente Autorità. La Cambi non assume alcuna responsabilità nei confronti dell'acquirente in ordine ad eventuali restrizioni all'esportazione dei lotti aggiudicati, ne' in ordine ad eventuali licenze o attestati che lo stesso debba ottenere in base alla legislazione italiana.

16 I clienti si impegnano a fornire tutte le informazioni necessarie ed aggiornate per consentire alla Cambi di adempiere agli obblighi di adeguata verifica della clientela, ai sensi e per gli effetti dell'art. 22 D. Lgs n. 231/2007 (Decreto Antiriciclaggio). Il perfezionamento delle operazioni sarà subordinato al rilascio da parte dei clienti delle informazioni richieste per l'adempimento dei suddetti obblighi. Come previsto dall'art. 42 D. Lgs n. 231/07, pertanto, la Cambi si riserva la facoltà di astenersi e non concludere l'operazione nel caso di impossibilità oggettiva di effettuare l'adeguata verifica della clientela.

17 Per ogni lotto contenente materiali appartenenti a specie protette come, ad esempio, corallo, avorio, tartaruga, coccodrillo, ossi di balena, corni di rinoceronte, etc., è necessaria una licenza di esportazione CITES rilasciata dal Ministero dell'Ambiente e della Tutela del Territorio.

Si invitano i potenziali acquirenti ad informarsi presso il Paese di destinazione sulle leggi che regolano tali importazioni.

18 Il diritto di seguito verrà posto a carico del venditore ai sensi dell'art. 152 della L. 22.04.1941 n. 633, come sostituito dall'art. 10 del D.Lgs. 13.02.2006 n. 118.

19 I valori di stima indicati nel catalogo sono espressi in euro e costituiscono una mera indicazione. Tali valori possono essere uguali, superiori o inferiori ai prezzi di riserva dei lotti concordati con i mandanti.

20 Le presenti Condizioni di Vendita, regolate dalla legge italiana, sono accettate tacitamente da tutti i soggetti partecipanti alla procedura di vendita all'asta e restano a disposizione di chiunque ne faccia richiesta. Per qualsiasi controversia relativa all'attività di vendita all'asta presso la Cambi è stabilita la competenza esclusiva del foro di Genova.

21 Ai sensi dell'art. 13 del regolamento UE 679/2016 (GDPR), la Cambi, nella sua qualità di titolare del trattamento, informa che i dati forniti verranno utilizzati, con mezzi cartacei ed elettronici, per poter dare piena ed integrale esecuzione ai contratti di compravendita stipulati dalla stessa società, nonché per il perseguimento di ogni altro servizio inerente l'oggetto sociale della Cambi Srl. Per dare esecuzione a contratti il conferimento dei dati è obbligatorio mentre per altre finalità è facoltativo e sarà richiesto con opportune modalità.

Per prendere visione dell'informativa estesa si faccia riferimento alla privacy policy sul sito www.cambiaste.com.

La registrazione alle aste consente alla Cambi di inviare i cataloghi delle aste successive ed altro materiale informativo relativo all'attività della stessa.

22 Qualsiasi comunicazione inerente alla vendita dovrà essere effettuata mediante lettera raccomandata A.R. indirizzata alla:

Cambi Casa d'Aste
Castello Mackenzie - Mura di S. Bartolomeo 16
16122 Genova

CONDITIONS OF SALE

Cambi Casa d'Aste S.r.l. will be, hereinafter, referred to as "Cambi".

1 Sales will be awarded to the highest bidder and it is understood to be in "cash".

Cambi acts as an agent on an exclusive basis in its name but on behalf of each seller, according to article 1704 of the Italian Civil Code.

Sales shall be deemed concluded directly between the seller and the buyer; it follows that Cambi does not take any responsibility towards the buyer or other people, except for those concerning its agent activity.

All responsibilities pursuant to the former articles 1476 and following of the Italian Civil Code continue to rest on the owners of each item.

The Auctioneer's hammer stroke defines the conclusion of the sales contract between the seller and the buyer.

2 The goods on sale are considered as second-hand goods, put up for sale as antiques. As a consequence, the definition given to the goods under clause 3 letter "e" of Italian Consumer's Code (D. Lgs. 6.09.2005, n. 206) does not apply to them.

3 Before the beginning of the auction, an exposition of the items will take place, during which the Auctioneer and his representatives will be available for any clarifications.

The purpose of this exposition is to allow a thorough evaluation of authenticity, attribution, condition, provenance, origin, date, age, type and quality of the lots to be auctioned and to clarify any possible typographical error or inaccuracy in the catalogue.

If unable to take direct vision of the objects is possible to request condition reports (this service is only guaranteed for lots with estimate more than € 1.000).

The person interested in buying something, commits himself, before taking part to the action, to analyze it in depth, even with the help of his own expert or restorer, to be sure of all the above mentioned characteristics.

No claim will be accepted by Cambi after the sale, nor Cambi nor the seller will be held responsible for any defect concerning the information of the objects for sale.

4 The objects of the auction are sold in the conditions in which they are during the exposition, with all the possible defects and imperfections such as any cracks, restorations, omissions or substitutions.

These characteristics, even if not expressly stated in the catalog, can not be considered determinants for disputes on the sale.

Antiques, for their own nature, can have been restored or modified (for example over-painting); these interventions cannot be considered in any case hidden defects or fakes.

As for mechanical or electrical goods, these are not verified before the selling and the purchaser buys them at his own risk. The movements of the clocks are to be considered as non verified.

5 The descriptions or illustrations of the goods included in the catalogues, leaflets and any other illustrative material, have a mere indicative character and reflect opinions, so they can be revised before the object is sold.

Cambi cannot be held responsible for mistakes or omissions concerning these descriptions nor in the case of hypothetical fakes as there is no implicit or explicit guarantee concerning the objects for sale.

Moreover, the illustrations of the objects in the catalogues or other illustrative material have the sole aim of identifying the object and cannot be considered as precise representations of the state of preservation of the object.

6 For ancient and 19th century paintings, Cambi guarantees only the period and the school in which the attributed artist lived and worked.

Modern and Contemporary Art works are usually accompanied by certificates of authenticity and other documents indicated in the appropriate catalogue entries.

No other certificate, appraisal or opinion requested or presented after the sale will be considered as valid grounds for objections regarding the authenticity of any works.

7 All information regarding hall-marks of metals, carats and weight of gold, diamonds and precious colored gems have to be considered purely indicative and approximate and Cambi cannot be held responsible for possible mistakes in those information nor for the falsification of precious items.

Cambi does not guarantee certificates possibly annexed to precious items carried out by independent gemological laboratories, even if references to the results of these tests may be cited as information for possible buyers.

8 As for books auctions, the buyer is not entitled to dispute any damage to bindings, foxing, wormholes, trimmed pages or plates or any other defect not affecting the integrity of the text and/or the illustrations, nor can he dispute missing indices of plates, blank pages, insertions, supplements and additions subsequent to the date of publication of the work.

The abbreviation O.N.C. indicates that the work has not been collated and, therefore, its completeness is not guaranteed.

9 Any dispute regarding the hammered objects will be decided upon between experts of Cambi and a qualified expert appointed by the party involved and must be submitted by registered return mail within fifteen days of the stroke and Cambi will decline any responsibility after this period.

A complaint that is deemed legitimate will lead simply to a refund of the amount paid, only upon the return of the item, excluding any other pretence and or expectation.

If, within three months from the discovery of the defect but no later than five years from the date of the sale, the buyer has notified Cambi in writing that he has grounds for believing that the lot concerned is a fake, and only if the buyer is able to return such item free from third party rights and provided that it is in the same conditions as it was at the time of the sale, Cambi shall be entitled, in its sole discretion, to cancel the sale and disclose to the buyer the name of the seller, giving prior notice to him.

Making an exception to the conditions above mentioned, Cambi will not refund the buyer if the description of the object in the catalogue was in accordance with the opinion generally accepted by scholars and experts at the time of the sale or indicated as controversial the authenticity or the attribution of the lot, and if, at the time of the lot publication, the forgery could have been recognized only with too complicated or too expensive exams, or with analysis that could have damaged the object or reduced its value.

10 The Auctioneer may accept commission bids for objects at a determined price on a mandate from clients who are not present and may formulate bids for third parties.

Telephone bids may or may not be accepted according to irrevocable judgment of Cambi and transmitted to the Auctioneer at the bidder's risk. These phone bids could be registered.

11 The objects are knocked down by the Auctioneer to the highest bidder and if any dispute arises between two or more bidders, the disputed object may immediately put up for sale again starting from the last registered bid.

During the auction, the Auctioneer at his own discretion is entitled to: withdraw any lot, make bids to reach the reserve price, as agreed between Cambi and the seller, and take any action he deems suitable to the circumstances, as joining or separating lots or changing the order of sale.

12 Clients who intend to offer bids during the auction must request a "personal number" from the staff of Cambi and this number will be given to the client upon presentation of IDs, current address and, possibly, bank references or equivalent guarantees for the payment of the hammered price plus commission and/or expenses. Buyers who might not have provided ID and current address earlier must do so immediately after a knock down.

Cambi reserves the right to deny anyone, at its own discretion, the entrance in its own building and the participation to the auction, and to reject offers from unknown or unwelcome bidders, unless a deposit covering the entire value of the desired lot is raised or in any case an adequate guarantee is supplied. After the late or nonpayment from a purchaser, Cambi will have the right to refuse any other offer from this person or his representative during the following auctions.

13 The buyer must pay to Cambi a buyer's premium for each single lot, that is 30% for the part of the price up to € 2.,000, 25% of the part of the price exceeding € 2.000 and up to € 200.000 and 20% of the part of the price exceeding this amount, including the VAT value according to the current legislation.

14 The buyer must make a down payment after the sale and settle the residual balance before collecting the goods at his or her risk and expense not later than ten days after the knock down. In case of total or partial nonpayment of the due amount within this deadline, Cambi can:

a) return the good to the seller and demand from the buyer the payment of the lost commission;
b) act in order to obtain enforcement of compulsory payment;
c) sell the object privately or during the following auction in the name and at the expenses of the highest bidder according to article 1515 of the Italian Civil Code, with the right of the compensation for damages.

After the above mentioned period, Cambi will not be held

responsible towards the buyer for any deterioration and/or damage of the object(s) in question and it will have the right to apply, to each object, storage and transportation fees to and from the warehouse according to tariffs available on request.

All and any risks to the goods for damage and/or loss are transferred to the buyer upon knock down and the buyer may have the goods only upon payment, to Cambi, of the Knock down commissions and any other taxes including fees concerning the packing, handling, transport and/or storage of the objects involved.

15 For objects subjected to notification from the State, in accordance to the D.Lgs. 22.01.2004 n. 42 (c.d. Codice dei Beni Culturali) and following changes, buyers are beholden by law to observe all existing legislative dispositions on the matter and, in case the State exercises its pre-emptive right, cannot expect from Cambi or the vendor any re-imbusement or eventual interest on commission on the knock down price already paid.

The export of lots by the buyers, both resident and not resident in Italy, is regulated by the above mentioned law and the other custom, financial and tax rules in force.

Export of objects more than 70 years old is subject to the release of an export license from the competent Authority. Cambi does not take any responsibility towards the purchaser as for any possible export restriction of the objects knocked down, nor concerning any possible license or certificate to be obtained according to the Italian law.

16 Customers undertake to provide all necessary and up-to-date information to enable Cambi to fulfill its obligations of customer due diligence, pursuant to and for the purposes of Art. 22 of Legislative Decree No. 231/2007 (Anti-Money Laundering Decree). The completion of the transactions will be subject to the release by the customers of the information required for the fulfillment of these obligations. Therefore, as provided for by Art. 42 of Legislative Decree No. 231/2007, Cambi reserves the right to refrain from concluding the transaction if it is objectively impossible to carry out the proper verification of customers.

17 For all object including materials belonging to protected species as, for example, coral, ivory, turtle, crocodile, whale bones, rhinoceros horns and so on, it is necessary to obtain a CITES export license released by the Ministry for the Environment and the Safeguard of the Territory.

Possible buyers are asked to get all the necessary information concerning the laws on these exports in the Countries of destination.

18 The "Droit de Suite" will be paid by the seller (Italian State Law n. 663, clause 152, April 22, 1941, replaced by Decree n. 118, clause 10, February 13, 2006).

19 All the valuations indicated in the catalogue are expressed in Euros and represent a mere indication. These values can be equal, superior or inferior to the reserve price of the lots agreed with the sellers.

20 These Sales Conditions, regulated by the Italian law, are silently accepted by all people talking part in the auction and are at everyone's disposal. All controversies concerning the sales activity at Cambi are regulated by the Court of Genoa.

21 According to article 13 of regulation UE 679/2016 (GDPR), Cambi, acting as data controller, informs that the data received will be used, with printed and electronic devices, to carry out the sales contracts and all other services concerning the social object of Cambi S.r.l.

To execute contracts, the provision of data is mandatory while for other purposes it is optional and will be requested with appropriate methods.

To view the extended conditions, refer to the privacy policy on the site www.cambiaste.com

The registration at the auctions gives Cambi the chance to send the catalogues of the future auctions and any other information concerning its activities.

22 Any communication regarding the auction must be done by registered return mail addressed to:

**Cambi Casa d'Aste
Castello Mackenzie - Mura di S. Bartolomeo 16
16122 Genova - Italy**

CAMBI

SCHEDA DI OFFERTA

FINE JEWELS

Asta **700** - 16 Novembre 2021

Io sottoscritto _____

Indirizzo _____ Città _____ C.A.P. _____

Tel./Cel. _____ e-mail/Fax _____

Data di Nascita _____ Luogo di Nascita _____ C.F./P. IVA _____

Carta d'identità n° _____ Ril. a _____ il _____

In caso di società è necessario indicare: PEC _____ Codice SDI _____

In caso di prima registrazione è necessario compilare tutti i campi del presente modulo ed allegare copia del documento di identità

Con la presente scheda mi impegno ad acquistare i lotti segnalati al prezzo offerto (oltre commissioni e quant'altro dovuto), dichiaro inoltre di aver preso visione e approvare integralmente le condizioni di vendita riportate sul catalogo, ed espressamente esonerare la Cambi Casa d'Aste da ogni responsabilità per le offerte che per qualsiasi motivo non fossero state eseguite in tutto o in parte e/o per le chiamate che non fossero state effettuate, anche per ragioni dipendenti direttamente dalla Cambi Casa d'Aste

Per partecipare telefonicamente è necessario indicare di seguito i numeri su cui si desidera essere contattati durante l'asta:

Principale _____ Secondario _____

LOTTO	DESCRIZIONE	OFFERTA	TEL
_____	_____	_____	<input type="checkbox"/>
_____	_____	_____	<input type="checkbox"/>
_____	_____	_____	<input type="checkbox"/>
_____	_____	_____	<input type="checkbox"/>
_____	_____	_____	<input type="checkbox"/>
_____	_____	_____	<input type="checkbox"/>
_____	_____	_____	<input type="checkbox"/>
_____	_____	_____	<input type="checkbox"/>
_____	_____	_____	<input type="checkbox"/>
_____	_____	_____	<input type="checkbox"/>
_____	_____	_____	<input type="checkbox"/>
_____	_____	_____	<input type="checkbox"/>
_____	_____	_____	<input type="checkbox"/>
_____	_____	_____	<input type="checkbox"/>
_____	_____	_____	<input type="checkbox"/>
_____	_____	_____	<input type="checkbox"/>
_____	_____	_____	<input type="checkbox"/>
_____	_____	_____	<input type="checkbox"/>
_____	_____	_____	<input type="checkbox"/>
_____	_____	_____	<input type="checkbox"/>
_____	_____	_____	<input type="checkbox"/>

Importanti informazioni per gli acquirenti

Gli oggetti saranno aggiudicati al minimo prezzo possibile in rapporto all'offerta precedente. A parità d'offerta prevale la prima ricevuta. Per ogni singolo lotto sono da aggiungere al prezzo di aggiudicazione i diritti di asta pari al **30%** per la parte di prezzo fino a **€ 2.000** del **25%** per la parte di prezzo eccedente **€ 2.000** e fino al raggiungimento di **€ 200.000** e del **20%** per la parte di prezzo eccedente questa cifra.

Le persone impossibilitate a presenziare alla vendita possono concorrere all'asta compilando la presente scheda ed inviandola alla Casa D'Aste via email all'indirizzo **offerte@cambiaste.com**, almeno cinque ore lavorative prima dell'inizio dell'asta.

È possibile richiedere la partecipazione telefonica barrando l'apposita casella.

Le offerte, scritte e telefoniche, per lotti con stima inferiore a € 1.000, sono accettate solamente in presenza di un'offerta scritta pari alla stima minima riportata a catalogo.

Lo stato di conservazione dei singoli lotti non è indicato in maniera completa in catalogo, chi non potesse prendere visione diretta delle opere è pregato di richiedere un condition report a: **condition@cambiaste.com**

La presente scheda va compilata con il nominativo e l'indirizzo ai quali si vuole ricevere la fattura.

Firma _____ Autorizzo ad effettuare un rilancio sull'offerta scritta con un massimale del: 5% 10% 20%

Ai sensi e per gli effetti degli artt. 1341 e 1342 del Codice Civile dichiaro di approvare specificatamente con l'ulteriore sottoscrizione che segue gli articoli ai punti 1,2,3,4,5,6,7,8,9,11,13,16 delle Condizioni di Vendita

Firma _____ Data _____

Via San Marco 22 Milano - Tel. +39 02 36590462 - Fax +39 02 87240060 - milano@cambiaste.com

Ambrosiana Casa d'Aste di**A. Poleschi**

Via Sant'Agnese 18, 20123 Milano
tel. 02 89459708
fax 02 40703717
www.ambrosianacasadaste.com
info@ambrosianacasadaste.com

Cambi Casa d'Aste

Castello Mackenzie
Mura di S. Bartolomeo 16
16122 Genova
tel. 010 8395029 - fax 010879482
www.cambiaste.com
info@cambiaste.com

Fidesarte Italia

Via Padre Giuliani 7
(angolo via Einaudi)
30174 Mestre (VE)
tel. 041 950354 - fax 041 950539
www.fidesarte.com
info@fidesarte.com

Studio d'Arte Martini

Borgo Pietro Wuhrer 125
25123 Brescia
tel. 030 2425709
fax 030 2475196
www.martiniarte.it
info@martiniarte.it

Ansuini 1860 Aste

Viale Bruno Buozzi 107
00197 Roma
tel. 06 45683960
fax 06 45683961
www.ansuiniaste.com
info@ansuiniaste.com

Capitolium Art

Via Carlo Cattaneo 55
25121 Brescia
tel. 030 2072256
fax 030 2054269
www.capitoliumart.it
info@capitoliumart.it

Finarte Casa d'Aste

Via Paolo Sarpi, 6
20154 Milano
tel. 02 3363801
fax 02 28093761
www.finarte.it
info@finarte.it

Meeting Art Casa d'Aste

Corso Adda 7
13100 Vercelli
tel. 0161 2291
fax 0161 229327-8
www.meetingart.it
info@meetingart.it

Bertolami Fine Art

Piazza Lovatelli 1
00186 Roma
tel. 06 32609795 - 06 3218464
fax 06 3230610
www.bertolamifineart.com
info@bertolamifineart.com

Eurantico

S.P. Sant'Eutizio 18
01039 Vignanello (VT)
tel. 0761 755675
fax 0761 755676
www.eurantico.com
info@eurantico.com

International Art Sale

Via G. Puccini 3
20121 Milano
tel. 02 40042385
fax 02 36748551
www.internationalartsale.it
info@internationalartsale.it

Pandolfini Casa d'Aste

Borgo degli Albizi 26
50122 Firenze
tel. 055 2340888-9
fax 055 244343
www.pandolfini.com
info@pandolfini.it

Blindarte Casa d'Aste

Via Caio Duilio 10
80125 Napoli
tel. 081 2395261
fax 081 5935042
www.blindarte.com
info@blindarte.com

Farsettiarte

Viale della Repubblica
(area Museo Pecci), 59100 Prato
tel. 0574 572400
fax 0574 574132
www.farsettiarte.it
info@farsettiarte.it

Maison Bibelot Casa d'Aste

Corso Italia 6
50123 Firenze
tel. 055 295089
fax 055 295139
www.maisonbibelot.com
segreteria@maisonbibelot.com

Sant'Agostino

Corso Tassoni 56
10144 Torino
tel. 011 4377770
fax 011 4377577
www.santagostinoaste.it
info@santagostinoaste.it

REGOLAMENTO

Articolo 1

I soci si impegnano a garantire serietà, competenza e trasparenza sia a chi affida loro le opere d'arte, sia a chi le acquista.

Articolo 2

Al momento dell'accettazione di opere d'arte da inserire in asta i soci si impegnano a compiere tutte le ricerche e gli studi necessari, per una corretta comprensione e valutazione di queste opere.

Articolo 3

I soci si impegnano a comunicare ai mandanti con la massima chiarezza le condizioni di vendita, in particolare l'importo complessivo delle commissioni e tutte le spese a cui potrebbero andare incontro.

Articolo 4

I soci si impegnano a curare con la massima precisione i cataloghi di vendita, corredando i lotti proposti con schede complete e, per i lotti più

importanti, con riproduzioni fedeli. I soci si impegnano a pubblicare le proprie condizioni di vendita su tutti i cataloghi.

Articolo 5

I soci si impegnano a comunicare ai possibili acquirenti tutte le informazioni necessarie per meglio giudicare e valutare il loro eventuale acquisto e si impegnano a fornire loro tutta l'assistenza possibile dopo l'acquisto.

I soci rilasciano, a richiesta dell'acquirente, un certificato su fotografia dei lotti acquistati.

I soci si impegnano affinché i dati contenuti nella fattura corrispondano esattamente a quanto indicato nel catalogo di vendita, salvo correggere gli eventuali refusi o errori del catalogo stesso.

I soci si impegnano a rendere pubblici i listini delle aggiudicazioni.

Articolo 6

I soci si impegnano alla collaborazione con le isti-

tuzioni pubbliche per la conservazione del patrimonio culturale italiano e per la tutela da furti e falsificazioni.

Articolo 7

I soci si impegnano ad una concorrenza leale, nel pieno rispetto delle leggi e dell'etica professionale. Ciascun socio, pur operando nel proprio interesse personale e secondo i propri metodi di lavoro si impegna a salvaguardare gli interessi generali della categoria e a difenderne l'onore e la rispettabilità.

Articolo 8

La violazione di quanto stabilito dal presente regolamento comporterà per i soci l'applicazione delle sanzioni di cui all'art.20 dello Statuto ANCA.



CAMBIASTE.COM

