



DIPINTI ANTICHI

GENOVA 15 GIUGNO 2022

CAMBI







Dipinti Antichi

MERCOLEDÌ 15 GIUGNO 2022

ore 10.00 - Lotti 1 - 189 - DIPINTI ANTICHI

ore 14.00 - Lotti 201 - 282 - DISEGNI ANTICHI

ore 15.30 - Lotti 300 - 549 - OLD MASTERS

WEDNESDAY 15 JUNE 2022

h 10.00 am - Lots 1 - 189 - OLD MASTERS

h 2.00 pm - Lots 201 - 282 - OLD MASTER DRAWINGS

h 3.30 pm - Lots 300 - 549 - OLD MASTERS

Asta 727 - Auction 727

ESPOSIZIONE - VIEWING

GENOVA

Castello Mackenzie Mura di S. Bartolomeo 16

Venerdì 10 Giugno ore 10-19

Friday 10 June h 10 am - 7 pm

Sabato 11 Giugno ore 10-19

Saturday 11 June h 10 am - 7 pm

Domenica 12 Giugno ore 10-19

Sunday 12 June h 10 am - 7 pm

Lunedì 13 Giugno ore 10-19

Monday 13 June h 10 am - 7 pm

CAMBI LIVE

In questa vendita sarà possibile partecipare in diretta tramite il servizio Cambi Live su:

In this sale is possible to participate directly through Cambi Live service at:

www.cambiaste.com

INFORMAZIONI PER QUESTA VENDITA

ESPERTO DI DIPARTIMENTO

GIANNI MINOZZI

ASSISTENTE DI DIPARTIMENTO

MARTINA MINETTI

CONDITION REPORT

Lo stato di conservazione dei lotti non è indicato in catalogo; chi non potesse prendere visione diretta delle opere è invitato a richiedere un condition report all'indirizzo e-mail:

conditions@cambiaste.com

The state of conservation of the lots is not specified in the catalog. Who cannot personally examine the objects can request a condition report by e-mail:

conditions@cambiaste.com

OFFERTE

Le persone impossibilitate a presenziare alla vendita possono concorrere all'asta tramite offerta scritta o telefonica che deve pervenire almeno 5 ore lavorative prima dell'asta all'indirizzo e-mail:

offerte@cambiaste.com

Clients who cannot attend the auction in person may participate by absentee or telephone bid to be received at least 5 working hours prior to the sale by e-mail at:

bids@cambiaste.com

DIPARTIMENTI

DIREZIONE

Presidente



Matteo Cambi
matteo@cambiaste.com

CEO



Sebastian Cambi
sebastian@cambiaste.com

Direttore



Giulio Cambi
giulio@cambiaste.com

ARTE ANTICA

Argenti



Carlo Peruzzo
c.peruzzo@cambiaste.com

Arte Orientale



Dario Mottola
d.mottola@cambiaste.com

Dipinti del XIX-XX secolo



Tiziano Panconi
t.panconi@cambiaste.com

Dipinti e Disegni Antichi



Gianni Minozzi
g.minozzi@cambiaste.com

Filatelia



Alessandro Arseni
a.arseni@cambiaste.com

Libri e Stampe Antiche



Gianni Rossi
g.rossi@cambiaste.com

Maioliche e Porcellane



Enrico Caviglia
e.caviglia@cambiaste.com

Mobili e Arredi



Claudia Miceli
arredi@cambiaste.com

Numismatica



Paolo Giovanni Crippa
p.crippa@cambiaste.com

Scultura e Oggetti d'Arte



Carlo Peruzzo
c.peruzzo@cambiaste.com

Tappeti Antichi



Giovanna Maragliano
g.maragliano@cambiaste.com

SEDI

GENOVA

Castello Mackenzie
Mura di S. Bartolomeo 16 - 16122 Genova
Tel. +39 010 8395029
Fax +39 010 879482
genova@cambiaste.com

MILANO

Via San Marco 22 - 20121 Milano
Tel. +39 02 36590462
Fax +39 02 87240060
milano@cambiaste.com

ROMA

Via Margutta 1A - 00187 Roma
Tel. +39 06 95215310
roma@cambiaste.com

RAPPRESENTANZE

TORINO

Via Giolitti 1
Titti Curzio - Tel. 011 855641
torino@cambiaste.com

VENEZIA

San Marco 3188/A
Gianni Rossi - Tel. 339 7271701
g.rossi@cambiaste.com

LUGANO

Via Dei Solari 4, 6900
Lorenzo Bianchini - Tel. +41 765442903
l.bianchini@cambiaste.com

LUXURY

Auto d'Epoca



Claudio Rava
motori@cambiaste.com

Gioielli



Titti Curzio
t.curzio@cambiaste.com

Orologi da Polso



Domenico Cecconi
d.cecconi@cambiaste.com

Vini e Distillati



Luca Martini
l.martini@cambiaste.com

ARTE DEL XX SECOLO

Arte Moderna e Contemporanea



Michela Scotti
m.scotti@cambiaste.com



Daniele Palazzoli
d.palazzoli@cambiaste.com

Arti Decorative del XX secolo



Marco Arosio
m.ariosio@cambiaste.com

Fotografia



Chico Schoen
c.schoen@cambiaste.com

Design



Piernaria Scagliola
p.scagliola@cambiaste.com



Walter Mondavilli
w.mondavilli@cambiaste.com



Sirio Candeloro
s.candeloro@cambiaste.com

Manifesti e Fumetti



Sergio Pignatone
s.pignatone@cambiaste.com

Mirabilia - Storia Naturale



Iacopo Briano
i.briano@cambiaste.com



1
SCUOLA DEL XVIII SECOLO

La Deposizione di Cristo
penna e inchiostro bruno su carta
mm 180x60

Euro 300 - 400



2
SCUOLA DEL XVIII SECOLO

Studio di profeta per la decorazione ad affresco
penna, inchiostro bruno, matita bianca e acquerello su carta
mm 320x240

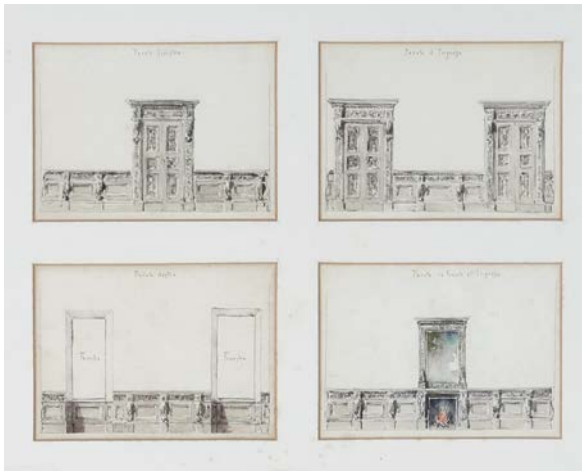
Euro 300 - 400



3
JOHANN GEORG HERTEL (1719-1768)

Allegorie dei quattro continenti
incisione
mm 300x200
quattro
da un'invenzione di Jacopo Amigoni

Euro 500 - 700



4
SCUOLA DEL XIX SECOLO

Sette disegni con studi architettonici
penna, inchiostro e acquerello su carta
misure varie

Euro 2.000 - 3.000



5

CRISTO BENEDICENTE

tempera su tela
cm 133x74

Euro 6.000 - 8.000



6

AMBROGIO DA FOSSANO DETTO IL BERGOGNONE (1453 FOSSANO-1523 MILANO), BOTTEGA DI

Madonna in trono con Bambino

affresco staccato
cm 137x86

Euro 6.000 - 8.000

Expertise Dott. Dino Brandi

7

NEI MODI DELLA PITTURA SENESE
DEL XV SECOLO

Madonna

tempera su tavola a fondo oro
cm 60x40

Euro 4.000 - 5.000



8

FIGURE DI SANTI

olio su tela
cm 24,5x20,5
coppia di dipinti

Euro 4.500 - 6.500





9
SCUOLA VENETA DEL XVI SECOLO

San Paolo
olio su tavola
cm 47x39
Euro 2.000 - 3.000



10
SCUOLA DEL XVI SECOLO

Ecce Homo
olio su tavola
cm 51x37
Euro 2.000 - 4.000



11
**SCUOLA VENETA
DEL XVI SECOLO**

Madonna con il Bambino
e ritratto di committente

olio su tela
cm 71x93

Euro 4.000 - 6.000

12
**BARTOLOMEO MONTAGNA
(1450 VICENZA-1523 VICENZA)**

Cristo coronato di spine appoggiato alla croce

olio su tela
cm 53,5x42,5

Euro 3.000 - 4.000

Expertise Dott. Filippo Pedrocchi





13
LUIS DE MORALES DETTO IL DIVINO
(1509 BADAJOZ-1586 BADAJOZ), CERCHIA DI

Cristo Portacroce

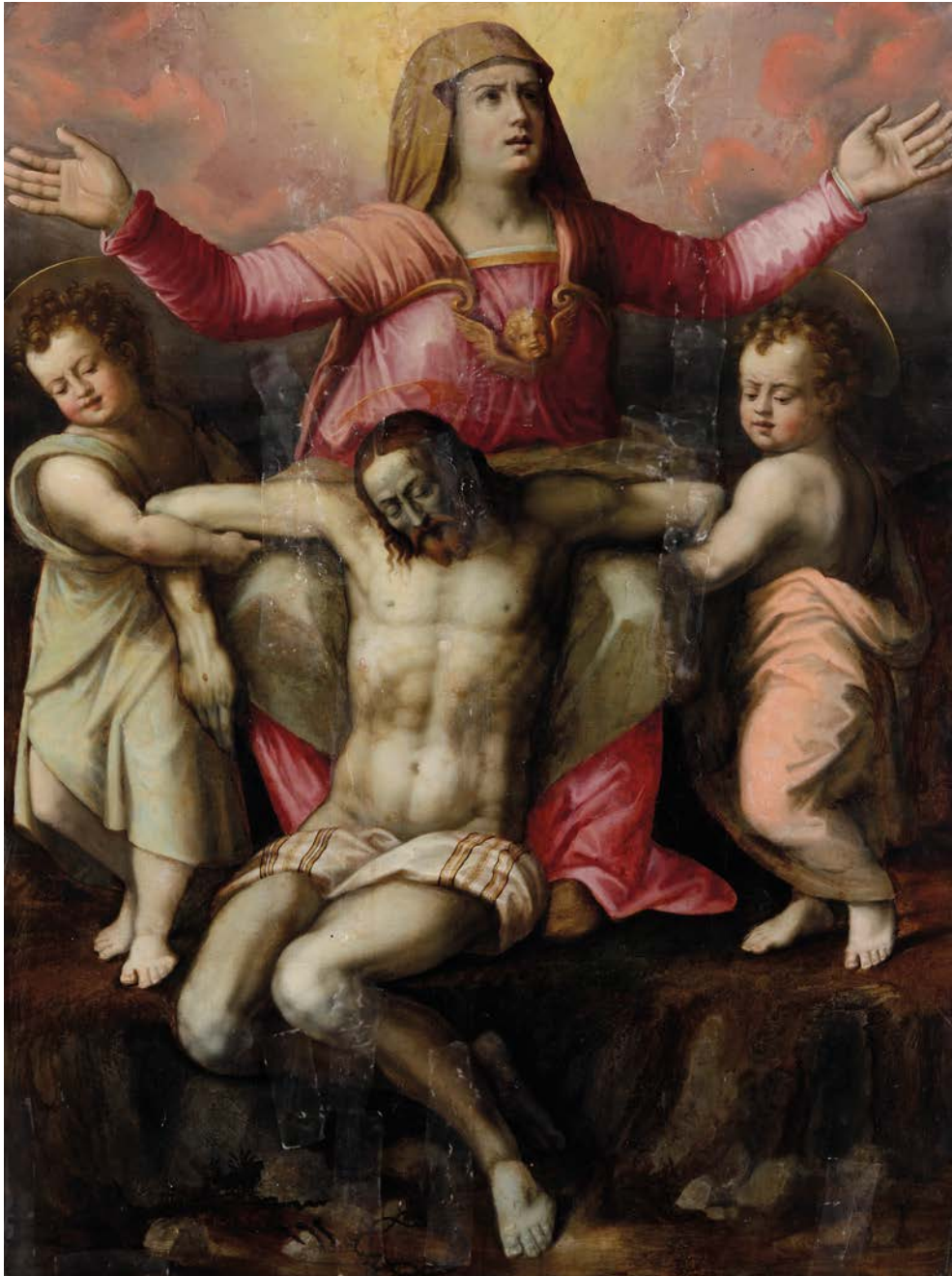
Madonna Addolorata

olio su tavola

cm 22x16

coppia di dipinti

Euro 3.000 - 4.000



14
SCUOLA ROMANA DEL XVI SECOLO

Deposizione
olio su tavola
cm 135x101

Euro 4.000 - 5.000



15
SCUOLA DEL XVI SECOLO

Ritratto di nobiluomo con libro

olio su tela

cm 83x68

Euro 3.000 - 4.000

16
TIBERIO TITI (1573 FIRENZE-1627 FIRENZE)

Ritratto di giovane uomo con gorgiera

olio su tela

cm 62x47

Euro 3.000 - 4.000



17

**PAOLO CALIARI DETTO IL
VERONESE**
(1528 VERONA-1588 VENEZIA),
AMBITO DI

Adorazione dei Magi

olio su tela

cm 111x93

probabile frammento

Euro 5.000 - 6.000



18

**JACOPO DA PONTE DETTO
JACOPO BASSANO**
(1515 BASSANO DEL GRAPPA-
1592 BASSANO DEL GRAPPA),
COPIA DA

Cena in Emmaus

olio su tela

cm 78x109

Euro 1.500 - 2.000



19
MANIERISTA TOSCANO DEL XVI SECOLO

Compianto sul Cristo morto

olio su tela
cm 103x85

Euro 2.500 - 4.500



20
PIER FRANCESCO MAZZUCHELLI
DETTO IL MORAZZONE
(1573 MORAZZONE-1626 PIACENZA)

Annunciazione

olio su tela
cm 190x170

Euro 4.000 - 6.000

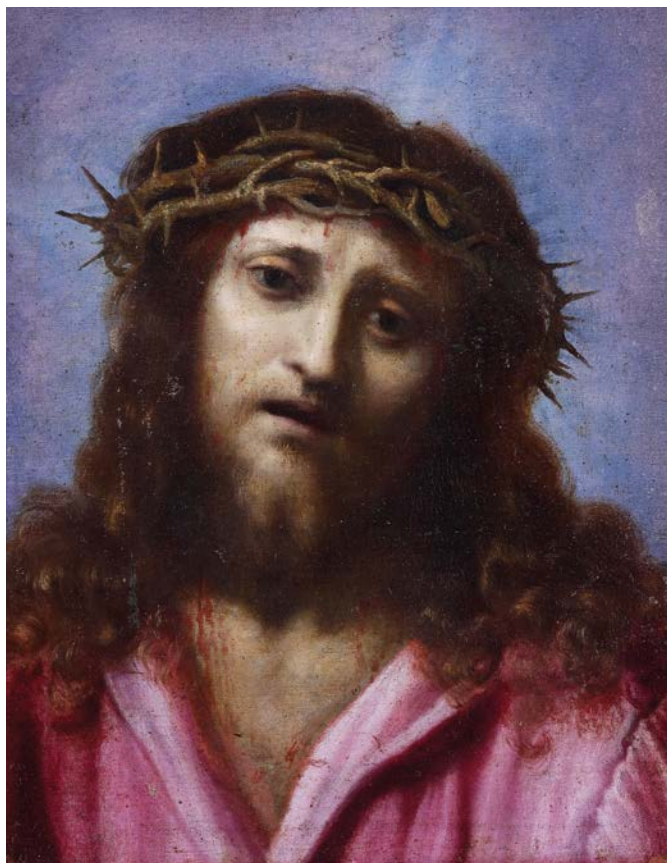
L'opera è corredata da un expertise del Prof. Pierluigi Carofano che si esprime a favore della piena autografia.

21
SCUOLA VENETA
DELLA PRIMA METÀ DEL XVI SECOLO

La punizione di Marsia

olio su tavola
cm 97x87

Euro 2.500 - 4.500



22
SCUOLA TOSCANA
DELLA PRIMA METÀ DEL XVII SECOLO

Ecce Homo

olio su tela
cm 50x39,5

Euro 2.000 - 4.000

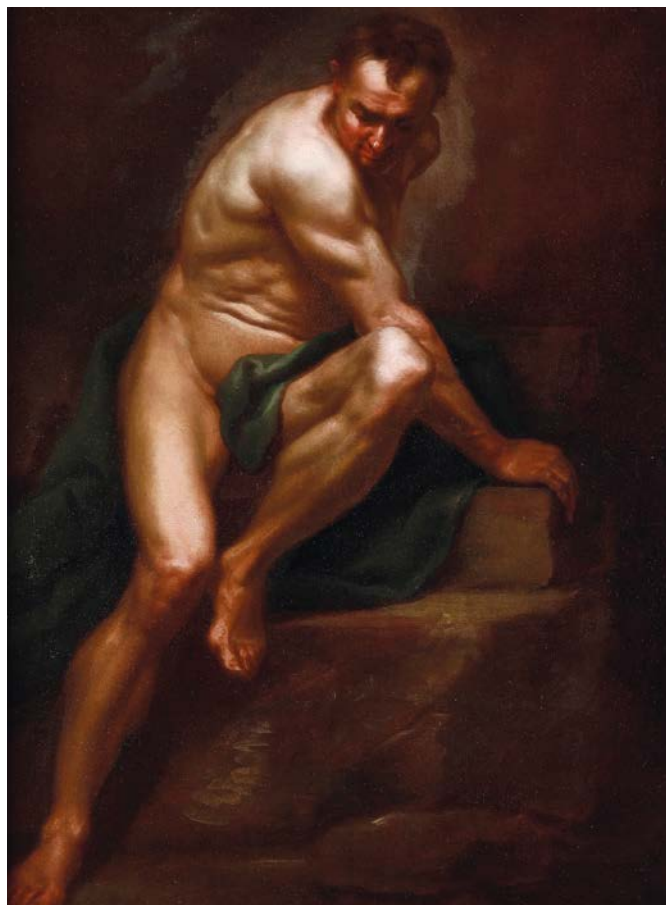
23
SCUOLA ROMANA DELLA FINE DEL XVII SECOLO

Studio di nudo maschile

olio su tela
cm 64x49

Euro 2.500 - 4.500

Reca al retro provenienza e antica attribuzione a Carlo Maratta



24

SCUOLA DEL XVIII SECOLO

Santa Rosa

olio su tela ovale
cm 68x53

Euro 800 - 1.200



25

SCUOLA DEL XVIII SECOLO

Ecce Homo

olio su tela
cm 45x35

Euro 400 - 500

26

SCUOLA DELL'ITALIA
CENTRALE DEL XVII SECOLO

Maria Maddalena

olio su tela
cm 99x72

Euro 600 - 800



27
FRANCESCO BASSANO
(1549 BASSANO DEL GRAPPA-1592 VENEZIA),
NEI MODI DI

San Giovanni Battista

olio su tela
cm 56x48

Euro 1.000 - 1.500



28
RAFFAELLO SANZIO (1483 URBINO-1520 ROMA),
COPIA DA

Madonna della seggiola

olio su tela
cm 78x60

Euro 1.000 - 1.500

29
SCUOLA PIEMONTESE
DELLA FINE DEL XVI SECOLO

Adorazione dei pastori

olio su tavola
cm 61x34

Euro 1.000 - 1.500





30
SCUOLA BOLOGNESE DEL XVII SECOLO

Sant'Antonio abate

olio su tela
cm 63x48

Euro 1.000 - 1.500



31
SCUOLA GENOVESE DEL XVII SECOLO

San Pietro

olio su tela
cm 74x58

Euro 6.000 - 8.000



32
SCUOLA DEL XVII SECOLO

San Paolo

olio su tela
cm 68x52
in cornice in legno intagliato e dorato

Euro 1.500 - 2.000



33
SCUOLA DEL XVII SECOLO

Tributo della moneta

olio su tela
cm 74x61

Euro 1.000 - 1.500



34
SCUOLA GENOVESE DEL XVII SECOLO

Ecce Homo

olio su tela
cm 73x57

Euro 2.000 - 2.500



35
SCUOLA FIAMMINGA DEL XVII SECOLO

Crocifissione

olio su tela
cm 111x60,5

Euro 1.000 - 1.500



36
JAN GOTTLIEB GLAUBER
(1656 ?-1703 BRESLAVIA)

Paesaggio con contadini
olio su tavola
cm 45x60

Euro 1.000 - 1.500



37
**SCUOLA ROMANA
DEL XVII SECOLO**

Paesaggio lacustre con figure
olio su tela
cm 85x126

Euro 2.500 - 4.500



38
**SCUOLA FIAMMINGA
DEL XVII SECOLO**

Paesaggio fluviale con pescatori e paesani
olio su tavola
cm 40x60

Euro 6.000 - 8.000

39
CORNELIS SAFTLEVEN
(1607 GORINCHEM-1681 ROTTERDAM)

Paesaggio con pastori e armenti

olio su tavola
cm 48x73

Euro 1.000 - 1.500

Expertise Dott. Ferdinando Arisi



40
JOHANNES VAN DER BENT
(1650 AMSTERDAM-1690 AMSTERDAM)

Il riposo dei pastori

olio su tela
cm 49x59

Euro 1.500 - 2.000

Expertise Dott. Ferdinando Arisi



41
SCUOLA ITALIANA DEL XVII SECOLO

Paesaggio con pastori e armenti

olio su tela
cm 101x128

Euro 3.000 - 4.000



42
ISAACK ADAMSZ COLONIA
(1611 ROTTERDAM-1693 ROTTERDAM)

Ritratto di dama

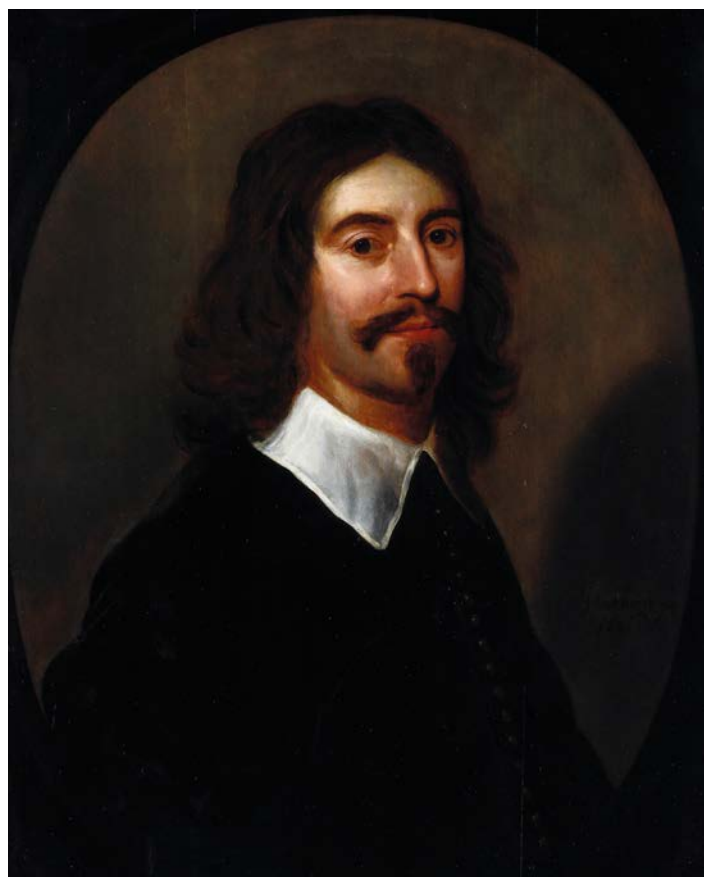
olio su tavola

cm 76x63

firmato e datato a sinistra "Aetas. 29. 1649/IColonia"

Euro 6.000 - 8.000

Expertise Dott.ssa Raffaella Colace



43
WILLEM VAN HONTHORST
(1594 UTRECHT-1666 UTRECHT)

Ritratto di gentiluomo

olio su tavola

cm 71x59

firmato e datato 1641

Euro 2.000 - 4.000

Expertise Dott.ssa Raffaella Colace



44
SCUOLA FIAMMINGA DEL XVII SECOLO

Ritratto di gentiluomo
olio su tela
cm 67x54

Euro 2.000 - 4.000



45
SCUOLA DEL XVII SECOLO

Ritratto di nobildonna in abito nero
olio su tela
cm 121x97

Euro 3.000 - 4.000



46
MATTIA PRETI
(1613 TAVERNA-1699 LA VALLETTA), COPIA DA

Cristo guarisce la figlia della Cananea

olio su tela
cm 73x104

Euro 3.000 - 4.000

47
SCUOLA FIORENTINA
DEL XVII SECOLO

Matrimonio mistico di Santa Caterina

olio su tela
cm 110x140

Euro 4.500 - 6.500



48
SCUOLA DEL XVII SECOLO

Atto di carità
olio su tela
cm 35x60

Euro 1.000 - 1.500



49
SCUOLA VENETA
DEL XVII SECOLO

Deposizione di Cristo
olio su tela
cm 133x200

Euro 2.000 - 4.000



50
SCUOLA ROMANA
DEL XVII SECOLO

Cristo e l'adultera
olio su tela
cm 94x132

Euro 2.000 - 3.000





51
GODFRIED SCHALCKEN
(1643 DRIMMELEN-1706 L'AIA), NEI MODI DI

Giovane che legge alla luce di una lucerna

olio su tela
cm 67x55

Euro 3.000 - 4.000

52
SCUOLA DEL XVII SECOLO

Ritratto di uomo con giubba rossa

olio su tela
cm 76x62

Euro 2.000 - 4.000





53
GIOVANNI ANTONIO GALLI DETTO LO SPADARINO
(1585 ROMA-1652 ROMA)

Ritratto di fanciullo
olio su tela
cm 45,5x35

Euro 3.000 - 4.000

54
SCUOLA ITALIANA DEL XVII SECOLO

Ritratto di bambini
olio su tela
cm 101x75

Euro 3.000 - 4.000





55
SCUOLA FIAMMINGA DEL XVII SECOLO

Scena di genere
olio su tela
cm 43x65

Euro 800 - 1.200

56
SCUOLA DEL XVII SECOLO

Pastorella con armenti
olio su tela
cm 48x64

Euro 1.000 - 1.500



57
PIETER MULIER DETTO IL TEMPESTA
(1637 HAARLEM-1701 MILANO), ATTRIBUITO A

Villaggio con pastori e armenti
olio su tela
cm 110x110

Euro 2.000 - 3.000



58
PHILIPP PETER ROOS DETTO ROSA DA TIVOLI
(1655 FRANCOFORTE SUL MENO-1706 TIVOLI)

Paesaggi con pastori e armenti

olio su tela
cm 72x97
coppia di dipinti

Euro 5.000 - 7.000





59
SCUOLA EMILIANA DEL XVII SECOLO

Madonna col Bambino

olio su tela
cm 63x77

Euro 800 - 1.000



60
SCUOLA GENOVESE DEL XVII SECOLO

Sant'Antonio da Paola

olio su tela
cm 90x150

Euro 2.000 - 4.000



61
SCUOLA FIAMMINGA DEL XVII SECOLO

Maddalena penitente

olio su tela
cm 48x52

Euro 1.000 - 1.500

62
FRANCESCO ALBANI
(1578 BOLOGNA-1660 BOLOGNA), NEI MODI DI

Madonna con Bambino

olio su tela
cm 63x52

Euro 1.500 - 1.800



63
SCUOLA VENETA DEL XVII SECOLO

Miracolo di San Martino
Adorazione dei Pastori

olio su tela
cm 80x60
coppia dipinti
in cornici dorate

Euro 5.000 - 7.000





64
SCUOLA NAPOLETANA
DEL XVII SECOLO

Scontro di cavalleria

olio su tela
cm 37x64,5

Euro 2.000 - 4.000



65
SCUOLA NAPOLETANA
DEL XVII SECOLO

Scontri di cavalleria

olio su tela
cm 59x70
coppia di dipinti

Euro 2.000 - 4.000





66
SCUOLA ITALIANA DEL XVII SECOLO

Paesaggi con cavalieri

olio su tela
coppia di dipinti

Euro 3.000 - 4.000



67
SCUOLA DEL XVII SECOLO

Ritratto di doge
olio su tela
cm 56x48
Euro 800 - 1.200

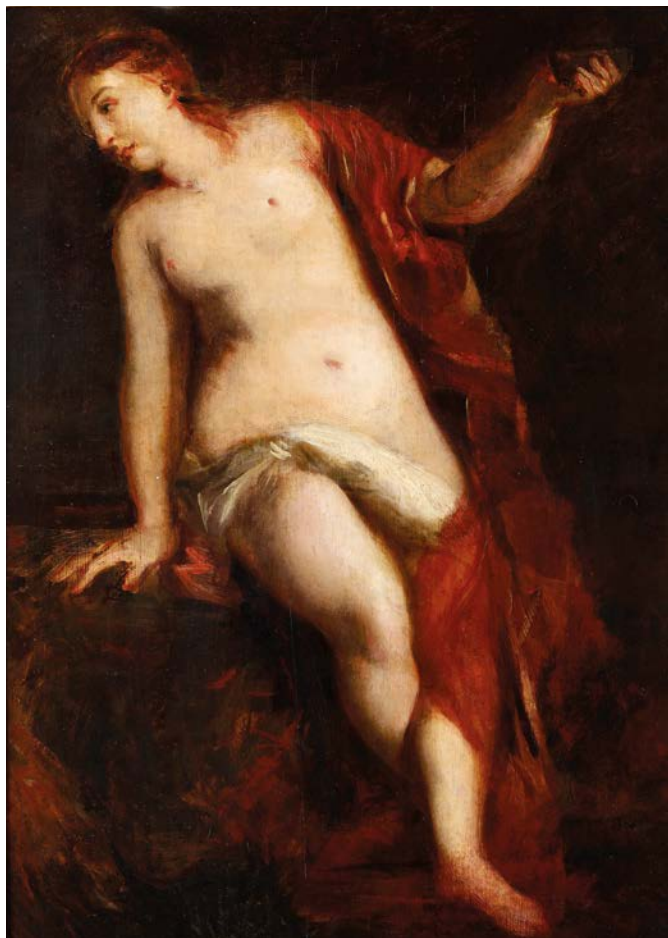


68
GIOVANNI ANTONIO BURRINI
(1656 BOLOGNA-1727 BOLOGNA), ATTRIBUITO A

Autoritratto
olio su tela
cm 73x55
Euro 2.000 - 4.000



69
PIETRO BELLOTTI
(1625 VOLCIANO-1700 GARGNANO), AMBITO DI
Ritratto di anziana
olio su tela
cm 100x75
Euro 4.000 - 6.000



70
SCUOLA DEL XVII SECOLO

Nudo femminile
olio su tavola
cm 70x52

Euro 1.000 - 1.500

71
SCUOLA GENOVESE DEL XVII SECOLO

Cleopatra scioglie la perla
olio su tavola
cm 57x41

Euro 5.000 - 6.000





72
SCUOLA EMILIANA DEL XVII SECOLO

Suicidio di Cleopatra

olio su tela
cm 64x47

Euro 3.000 - 4.000

73
SCUOLA DEL XVII SECOLO

Figura di fanciulla in veste di sibilla con spartito

olio su tela
cm 61x50

Euro 2.000 - 4.000





74
SCUOLA DEL XVII SECOLO

Nature morte con pappagalli e frutta

olio su tela
cm 63,5x60,5
coppia di dipinti

Euro 4.000 - 5.000





75
SCUOLA DEL XVII SECOLO

Nature morte con frutti
olio su tela
cm 30x37
coppia di dipinti

Euro 3.000 - 4.000





76
SCUOLA DEL XVII SECOLO

Natura morta con cacciagione

olio su tela
cm 50x66

Euro 2.500 - 4.500

77
FELICE BOSELLI
(1650 PIACENZA-1723 PARMA),
BOTTEGA DI

Banco di mercato con carni e animali da cortile

olio su tela
cm 100x132

Euro 3.000 - 4.000



78

**SCUOLA FIAMMINGA
DEL XVII SECOLO**

Scena di interno con donne al lavoro

olio su tela

cm 36x32

in cornice in legno intagliato e dorato
reca iscrizione con provenienza al retro

Euro 3.000 - 4.000



79

**PIETER VAN BOUCLE
(1610 ANVERSA-1673 PARIGI)**

Cane ferito

olio su tela

cm 45,5x60

Euro 3.000 - 3.500



80
SCUOLA DEL XVIII-XIX SECOLO

La Vergine e un santo
olio su carta applicata su tavola
cm 38x46

Euro 1.000 - 1.500



81
SCUOLA ITALIANA DEL XVII SECOLO

San Matteo e l'angelo
olio su tela
cm 114x83

Euro 5.000 - 7.000

82

ANTONIO BELLUCCI
(1654 PIEVE DI SOGLIO-1726 PIEVE DI SOGLIO),
ATTRIBUITO A

Madonna con Bambino e angeli

olio su tela
cm 63,5x50

Euro 5.000 - 6.000



83

SCUOLA DEL XVII SECOLO

Sacra Famiglia con san Giovannino e sant'Anna

olio su tela
cm 150x114,5

Euro 6.000 - 8.000



84
SCUOLA VENETA DEL XVIII SECOLO

Profilo di fanciulla
pastello su carta applicata su tela
cm 49x41

Euro 1.500 - 2.500



85
SCUOLA LOMBARDA DEL XVIII SECOLO

Martirio di San Lorenzo
olio su carta applicata su tavoletta
cm 28,5x25,5
bozzetto

Euro 1.200 - 1.400



86
SCUOLA GENOVESE XVII SECOLO

S. Antonio da Padova con il Bambino
olio su tela
cm 150x90

Euro 1.000 - 1.500



87
SCUOLA ROMANA DEL XVII SECOLO

Assunzione della Vergine
olio su rame
cm 30x24

Euro 2.000 - 4.000

88
SCUOLA ITALIANA DEL XVII SECOLO

Lo sposalizio della Vergine
olio su tela
cm 138x113

Euro 4.000 - 6.000





89
SCUOLA DEL XVII SECOLO

Alessandro Magno e il suo medico

olio su tela
cm 135x106

Euro 6.000 - 8.000



90
SCUOLA ROMANA DEL XVII SECOLO

La bottega del maniscalco

olio su tela
cm 213x180

Euro 4.000 - 6.000



91
SCUOLA DEL XVII SECOLO

Ruggero e Clorinda
olio su tela
cm 120x191
Euro 3.000 - 4.000

92
SCUOLA ITALIANA
DEL XVII SECOLO

Bacco e Arianna
olio su tela
cm 41,5x56
Euro 3.000 - 4.000





93
WILHELM DE HEUSCH
(1625/1638 UTRECHT-1692 UTRECHT)

Paesaggio con viandanti
olio su tavoletta
cm 17,5x23,5

Euro 2.000 - 3.000

94
**SCUOLA FIAMMINGA
DEL XVII SECOLO**

L'imboscata
olio su tavola
cm 61x85
in cornice in legno con dettagli dorati

Euro 5.000 - 6.000



95

WILHELM DE HEUSCH
(1625/1638 UTRECHT-1692 UTRECHT), ATTRIBUITO A

Paesaggio fluviale con bagnanti

olio su tela
cm 32x41

Euro 1.000 - 1.500



96

LODEWIJK DE VADDER
(1605 BRUXELLES-1655 BRUXELLES)

Paesaggio con viandanti

olio su tela applicata su tavola
cm 57x84

Euro 2.000 - 4.000

Expertise Dott.ssa Raffaella Colace



97

ANTONIO TRAVI DETTO IL SESTRI
(1608 SESTRI PONENTE-1665 GENOVA), CERCHIA DI

Paesaggio con rovine e contadini

olio su tela
cm 150x130

Euro 2.000 - 3.000



98
ARTISTA FIAMMINGO ATTIVO
A ROMA NEL XVII SECOLO

Paesaggio con viandanti

olio su tela
cm 60,5x50,5

Euro 1.000 - 1.500

99
ILARIO GIACINTO MERCANTI
DETTO LO SPOLVERINI
(1657 PARMA-1734 PIACENZA),
ATTRIBUITO A

Scontro di cavalleria

olio su tela
cm 31,5x39,5

Euro 1.500 - 2.000





100
MATTHIAS STOM DETTO STOMER
(1600 AMERSFOORT-1650 SICILIA),
ATTRIBUITO A

Scontro tra la cavalleria cristiana e turca
olio su tela
cm 75x108

Euro 2.500 - 4.500



101
JOHANNES VAN DER BENT
(1650 AMSTERDAM-1690 AMSTERDAM),
ATTRIBUITO A

Paesaggio con scena pastorale
olio su tela
cm 76x66

Euro 2.500 - 4.500



102
SCUOLA ITALIANA
DEL XVII SECOLO

Personaggi intorno al braciere
olio su tela
cm 51x65

Euro 3.000 - 4.000

103
JAN VAN BALEN
(1611 ANVERSA-1654 ANVERSA)

Passaggio del Mar Rosso con Mosè
olio su rame
cm 28x40

Euro 1.000 - 1.500



104
SCUOLA DEL XVII SECOLO

Il tributo della moneta

olio su tela
cm 135,5x201

Euro 2.000 - 4.000

105
SCUOLA DEL XVII SECOLO

Bernini realizza la scultura del Nettuno

olio su tela
cm 71x91

Euro 3.000 - 4.000





106
SCUOLA OLANDESE
DEL XVIII SECOLO

Vedute con velieri

olio su tela
cm 33x70
coppia di dipinti

Euro 4.000 - 5.000



107
SCUOLA DEL XVIII SECOLO

Scontro navale

olio su tela
cm 79x116

Euro 3.000 - 4.000



108
ABRAHAM STORCK
(1644 AMSTERDAM-
1708 AMSTERDAM),
ATTRIBUITO A

Marina con velieri
olio su tela
cm 21x29

Euro 3.000 - 4.000



109
JAN PORCELLIS
(1580/1584 GAND-
1632 ZOETERWOUDE)

Navi in un mare in tempesta
olio su tavola
cm 53x78

Euro 1.000 - 1.500





110
SCUOLA DEL XVII SECOLO

Sacra Famiglia con San Giovannino
olio su pietra paesina
cm 20x15

Euro 1.000 - 1.500

111
ORAZIO BORGIANNI
(1575 ROMA-1616 ROMA), AMBITO DI

San Francesco D'Assisi

olio su tavola
cm 63x47,5

Euro 4.000 - 6.000

Expertise Dott. John Spike





112
SCUOLA NAPOLETANA DEL XVIII SECOLO

Cristo risorto
olio su tela
cm 101x68
Euro 2.000 - 4.000

113
SCUOLA SPAGNOLA DEL XVII SECOLO

Frati domenicani in adorazione di Cristo
olio su tela
cm 167x117
Euro 3.000 - 4.000





114
SCUOLA DELL'INIZIO
DEL XVIII SECOLO

Episodio tratto dalla storia antica
olio su tela
cm 100x135

Euro 6.000 - 8.000

115
SCUOLA DELL'INIZIO
DEL XVIII SECOLO

Episodio tratto dalla storia antica
olio su tela
cm 100x135

Euro 4.000 - 6.000





116
SCUOLA BOLOGNESE
DEL XVIII SECOLO

Il giudizio di Paride
olio su tela
cm 63x73,5
Euro 2.500 - 3.000

117
SCUOLA DEL XVIII SECOLO

Apollo e Dafne
olio su tela
cm 58x72
Euro 1.000 - 1.500



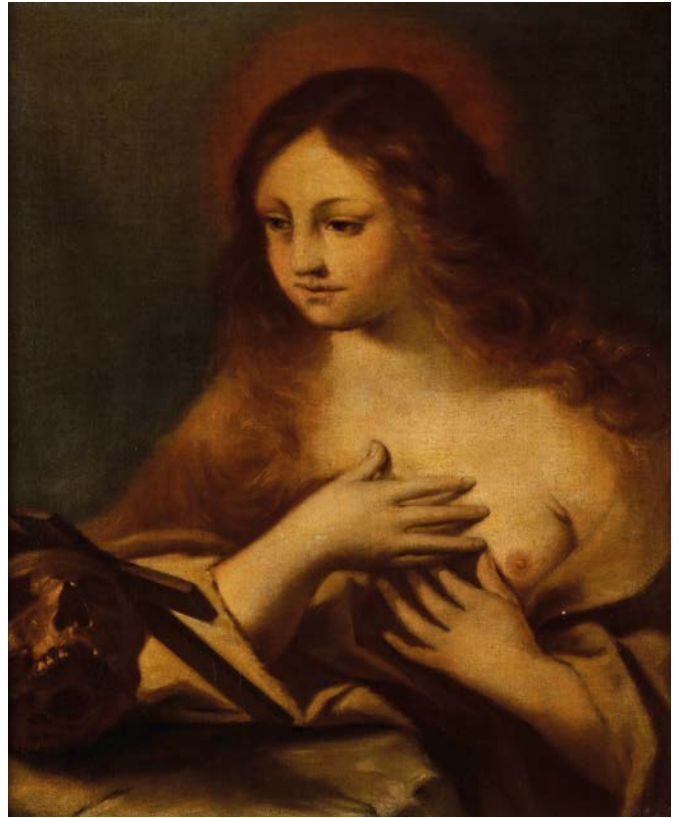
118

SCUOLA EMILIANA DEL XVIII SECOLO

Maddalena penitente

olio su tela
cm 75x60

Euro 2.000 - 3.000



119

SCUOLA DELLA FINE DEL XVIII SECOLO

Madonna Addolorata

olio su tela
cm 50x38

Euro 500 - 800



120

SCUOLA EMILIANA DEL XVIII SECOLO

Maddalena penitente

olio su tela
cm 47x41

Euro 1.000 - 1.500

121

SCUOLA DEL XVIII SECOLO

L'Angelo appare ad Agar e Ismaele

olio su tela
cm 61x51

Euro 1.000 - 1.500



122

SCUOLA DEL XVIII SECOLO

Ultima cena

olio su tela
cm 58x39

Euro 800 - 1.000



123

SCUOLA FIAMMINGA DEL XVIII SECOLO

Apparizione di un angelo

olio su tavola
cm 69x54

Euro 1.000 - 1.500



124
SCUOLA ITALIANA DEL XVIII SECOLO

Daniele nella fossa dei leoni
olio su tela
cm 119x178
siglato e datato I.B.P. 1773

Euro 2.500 - 4.500

125
SCUOLA ITALIANA DEL XVIII SECOLO

Scorcio architettonico con la liberazione di San Pietro
olio su tela
cm 119x178
firmato e datato I.B.P. 1773

Euro 2.500 - 4.500





126
SCUOLA ITALIANA DEL XVIII SECOLO

Paesaggi con pescatori e pastori
 olio su tela
 cm 30x133
 coppia di sovrapporta
 Euro 3.000 - 4.000

127
SCUOLA ROMANA DEL XVIII SECOLO

Paesaggio con pastori e armenti
 olio su tela
 cm 42x160
 Euro 2.000 - 3.000





128
SCUOLA ITALIANA DEL XVIII SECOLO

Ritratto di gentiluomo

olio su tela
cm 82x65

Euro 2.000 - 3.000



129
SCUOLA VENETA DEL XVIII SECOLO

Ritratto di gentiluomo

olio su tela
cm 55,5x43,5

Euro 3.000 - 4.000



130
SCUOLA VENETA DEL XVIII SECOLO

Ritratto di fanciullo con berretto rosso

olio su tela
cm 61x46,5

Euro 3.000 - 4.000

131
SCUOLA ITALIANA DEL XVIII SECOLO

Ritratto di fanciulla

olio su tela
cm 72,5x60,5

Euro 1.000 - 1.500



132
SCUOLA BOLOGNESE DEL XVIII SECOLO

Ritratto di fanciulla con copricapo orientaleggiante

olio su tela
cm 73x60

Euro 1.500 - 2.000



133
SCUOLA VENETA DEL XVIII SECOLO

Ritratto di bambina con cagnolino

olio su tela
cm 66x55

Euro 3.000 - 4.000



134

SCUOLA VENETA DEL XVIII SECOLO

Rebecca al pozzo

La guarigione del padre di San Publio da parte di San Paolo

olio su vetro

cm 33x28

coppia di dipinti

Euro 3.000 - 4.000



135
SCUOLA BOLOGNESE
DELL'INIZIO DEL XVIII SECOLO

La Visitazione

olio su tela
cm 117x150

Euro 2.000 - 4.000



136
PLACIDO COSTANZI
(1702 ROMA-1759 ROMA), ATTRIBUITO A

Lot e le figlie

olio su tela
cm 91,5x71

Euro 3.000 - 4.000



137
SCUOLA DELL'ITALIA MERIDIONALE
DELLA FINE DEL XVII SECOLO

Nature morte con composizioni di fiori, frutti, uccellini
e vasellame

olio su tela
cm 89x64,5
coppia di dipinti

Euro 3.000 - 4.000

Expertise Prof. Giorgio Fossaluzza



138
SCUOLA DELLA FINE DEL
XVIII-INIZIO XIX SECOLO

Nature morte con vasi di fiori

olio su tela
cm 45x35
coppia di dipinti

Euro 1.500 - 2.500



139
SCUOLA DEL XVIII SECOLO

Composizioni di fiori in giardino

olio su tela
cm 80x105
coppia di dipinti

Euro 1.000 - 1.500





140
SCUOLA EMILIANA DEL XVIII SECOLO

Crocifissione
olio su tela
cm 117x89

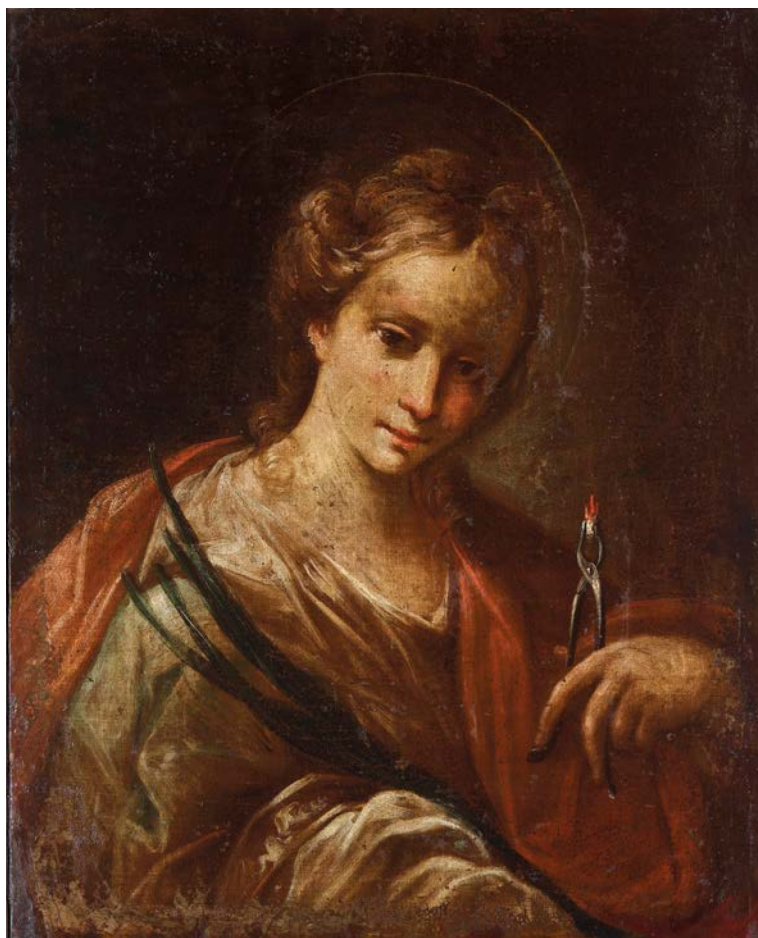
Euro 800 - 1.200

141
SCUOLA DEL XVII-XVIII SECOLO

Fuga in Egitto
olio su tela
cm 200x150

Euro 4.000 - 6.000





142
SCUOLA DEL XVII SECOLO

Santa Apollonia

olio su tela
cm 74,5x59

Euro 1.500 - 2.000

143
GIAMBATTISTA TIEPOLO
(1696 VENEZIA-1770 MADRID), CERCHIA DI

Madonna

olio su tela
cm 38x33

Euro 3.000 - 4.000





144
SCUOLA EMILIANA
DEL XVIII SECOLO

Volpe con galline
olio su rame
diam cm 20

Euro 1.500 - 2.000

145
SCUOLA DEL XVIII SECOLO

Natura morta con cacciagione
olio su tela
cm 60x111

Euro 1.500 - 2.000





146

SCUOLA NAPOLETANA DEL XVIII SECOLO

Natura morta con fiori, frutta, galli, pesci e gatti

olio su tela
cm 130x200

Euro 4.000 - 6.000



147
SCUOLA DEL XVIII SECOLO

Ritratti di Vittorio Amedeo II di Savoia e Maria Giovanna Battista di Savoia-Nemours

olio su tela
cm 104,5x76,5
coppia di dipinti

Euro 6.000 - 8.000

148
SCUOLA DEL XVIII SECOLO

Ritratto di gentiluomo nello studio

olio su tela
cm 129x101

Euro 1.000 - 1.500



149
SCUOLA DEL XVIII SECOLO

Figura di giovane pastore
olio su tela
cm 64x50

Euro 1.500 - 2.000

150
LOUIS-MICHEL VAN LOO
(1707 TOLONE-1771 PARIGI), SCUOLA DI

Ritratto di Luigi XVI ancora Delfino di Francia
olio su tela
cm 48x44

Euro 1.500 - 2.000

Expertise Dott.ssa Rachel Dudouit

151
SCUOLA DEL XVIII SECOLO

Ritratto di Paganini
olio su tela
cm 87x72

Euro 2.000 - 4.000





152
SCUOLA DEL XVIII SECOLO

Paesaggio con tempietto

olio su tela
cm 65x94

Euro 1.500 - 2.500



153
SCUOLA VENETA DEL XVIII SECOLO

Paesaggio con lavandaie

olio su tela
cm 90x114

Euro 600 - 800



154
ANTONIO FRANCESCO PERUZZINI
(1643 ANCONA-1724 MILANO), AMBITO DI

Paesaggio fluviale con contadini

olio su tela
cm 73x86

Euro 2.000 - 3.000



155
SCUOLA DEL XVIII SECOLO

Scontro tra cavalleria cristiana e turca
olio su tela
cm 72x91,5

Euro 1.000 - 1.500

156
SCUOLA FIAMMINGA DEL XVIII SECOLO

Ritorno dalla caccia
olio su tavola
cm 23x32

Euro 2.000 - 4.000



157
SCUOLA EMILIANA DEL XVIII SECOLO

Ritratto di dama
olio su tela ovale
cm 89x72

Euro 2.000 - 3.000



158
SCUOLA NAPOLETANA DEL XVIII SECOLO

Ritratto di regnante della casa Borbone
olio su tela
cm 102x76

Euro 1.000 - 1.500



159

ELISABETH VIGÉE LE BRUN

(1755 PARIGI-1842 LOUVENCIENNES), COPIA DA

Maria Antonietta e i suoi figli

olio su tela
cm 108x81

Euro 2.000 - 4.000



160
SCUOLA DELLA FINE DEL XVIII SECOLO

Nature morte con vasi di fiori

tempera su carta

mm 800x600

coppia di dipinti

Euro 4.000 - 6.000



161
SCUOLA DEL XVIII SECOLO

Pastori
olio su tela
cm 31x46
coppia di dipinti
Euro 2.000 - 4.000





162
SCUOLA DEL XVIII SECOLO

Riposo durante la fuga in Egitto
olio su tela

Euro 1.500 - 2.000

163
SCUOLA DEL XVIII SECOLO

L'Adorazione del Bambino
tempera su carta applicata su tavola
mm 145x180

Euro 1.000 - 1.500



164
BAREND GAEL (1630 HAARLEM-1698 AMSTERDAM)

Caccia al falco
olio su tavola
cm 26x29

Euro 1.000 - 1.500

165
FRANZ DE PAULA FERG
(1689 VIENNA-1740 LONDRA), ATTRIBUITO A

Scena di caccia
olio su rame
cm 30x35
Euro 1.000 - 1.500



166
SCUOLA DELLA FINE DEL XVIII SECOLO

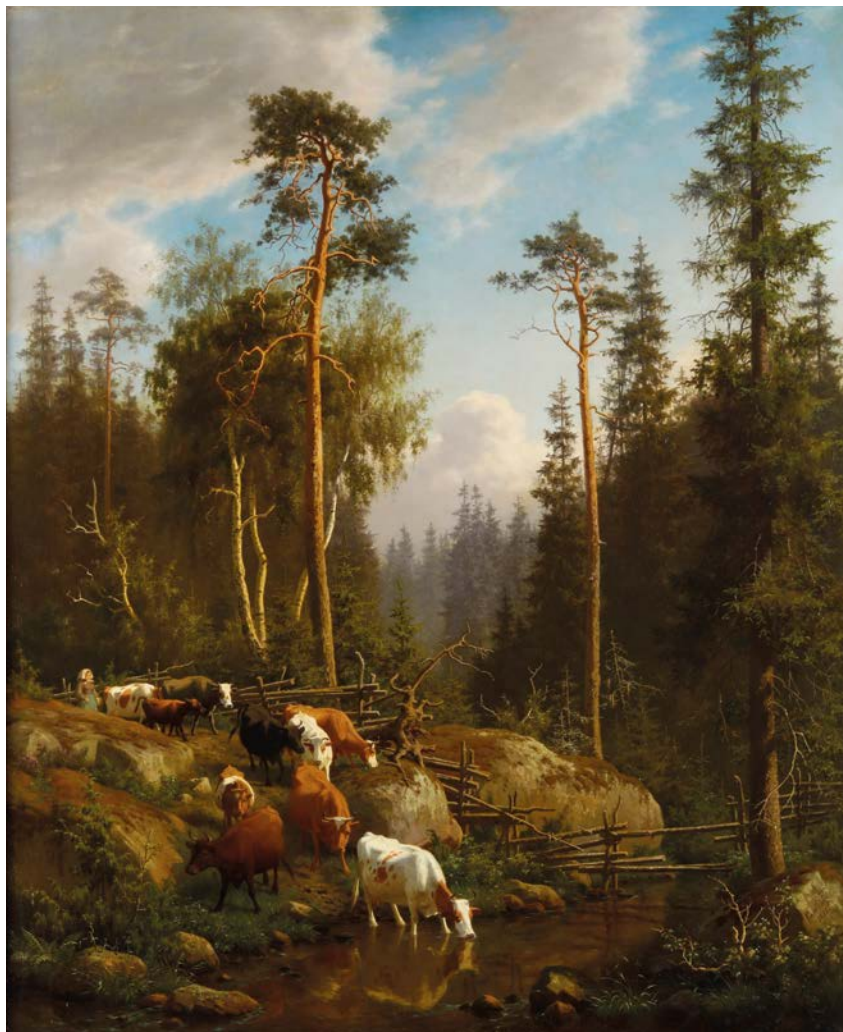
Veduta di paesaggio orientale
olio su tela
cm 35x46
Euro 1.500 - 2.500



167
SCUOLA DEL XVIII SECOLO

Paesaggio con pastori e armenti
olio su tela
cm 38x47
Euro 1.000 - 1.500





168
CARL HENRIK BØGH
(1827 COPENHAGEN-
1893 COPENHAGEN)

Paesaggio con mucche

olio su tela
cm 127x103

Euro 3.000 - 4.000

169
EMILIO ORSENIGO (XX SECOLO)

Paesaggio in stile settecentesco con pescatori in riva
a un fiume

tempera su tela
cm 88x155
firmato in basso a destra

Euro 1.000 - 2.000





170
SCUOLA FRANCESE DEL XIX SECOLO

L'incontro con Napoleone

olio su tela
cm 190x450

Euro 8.000 - 12.000



171
LOUIS REINHARDT (?-1870 TRANSEE)

Interno di stalla
olio su tela
cm 68x87

Euro 2.000 - 3.000

172
JULIUS VON BLAAS (ALBANO (1845-ALBANO 1923)

Cavallo
olio su tela
cm 50x60
firmato in basso a sinistra J.V. Blaaz

Euro 2.000 - 3.000





173
SCUOLA NEOCLASSICA DEL XIX SECOLO

Venere e Amore
olio su tela
cm 47,5x84,5
coppia di dipinti

Euro 2.000 - 4.000





174

JEAN-BAPTISTE CORNILLON (1821-?)

Natura morta con cesta colma d'uva e fiori

olio su tela
cm 92x65

Euro 2.000 - 2.500

175

EDWARD STRASSER

(1820 GOTTLIBEN- DOPO IL 1877)

Scena galante

olio su tela
cm 80x70

firma di difficile lettura in basso a destra

Euro 2.500 - 3.000





176

MAX EGLEY (XIX SECOLO)

Due bambine con composizione di frutti

olio su tela
cm 70x50

Euro 2.000 - 3.000



177
SCUOLA DEL XIX SECOLO

Ritratto di gentiluomo allo scrittoio

olio su tela
cm 160x110

Euro 2.000 - 3.000

178
SCUOLA LOMBARDA DEL XIX SECOLO

Ritratto virile

olio su tela
cm 65x51,5

Euro 800 - 1.200



179
SCUOLA NEOCLASSICA DEL XIX SECOLO

Ritratto di giovane uomo di profilo
olio su tela

Euro 800 - 1.200



180
VINCENZO CAMUCCINI
(1771 ROMA-1844 ROMA), COPIA DA

Ritratto di Papa Pio VII
olio su tavoletta
cm 32x25

Euro 1.000 - 1.500

181
SCUOLA DEL XIX SECOLO

Ritratto di gentildonna con colletto di pizzo
olio su tela
cm 64x50

Euro 800 - 1.200





182
SCUOLA FIAMMINGA
DELLA FINE DEL XVIII SECOLO

Veduta di villaggio lungo il corso di un fiume
olio su metallo
cm 31x50

Euro 700 - 800



183
SCUOLA INGLESE DEL XIX SECOLO

Veduta di villa con parco
acquerello su carta
mm 330x540

Euro 600 - 1.000

184
SCUOLA DEL XVIII SECOLO

Capriccio architettonico con rovine classiche e pastore
olio su tela
cm 66x49

Euro 600 - 800



185
SCUOLA DEL XIX SECOLO

Scorcio di paesaggio con fiume

olio su tela
cm 59x72

Euro 1.500 - 2.500



186
SCUOLA DEL XVIII SECOLO

Paesaggio con figure

olio su vetro
cm 9x24,5
coppia di dipinti

Euro 1.000 - 1.500





187

ANGELO VISONI (XX SECOLO)

Paesaggio in stile settecentesco con fanciulle al bagno

olio su tela

cm 116x82

Euro 2.000 - 3.000

188

ANGELO VISONI (XX SECOLO)

Paesaggio in stile settecentesco con famiglia di pastori

olio su tela

cm 120x86

Euro 2.000 - 3.000





189
SCUOLA DEL XIX SECOLO

Vedute di Roma
tempera su carta applicata su tela
coppia di dipinti

Euro 4.000 - 5.000



COMPRIARE E VENDERE

TERMINOLOGIA

Qui di seguito si precisa il significato dei termini utilizzati nelle schede delle opere in catalogo:

nome artista: a nostro parere probabile opera dell'artista indicato;

attribuito a ...: è nostra opinione che possa essere opera dell'artista citato, in tutto o in parte;

bottega di / scuola di ...: a nostro parere è opera di mano sconosciuta della bottega dell'artista indicato, che può o meno essere stata eseguita sotto la direzione dello stesso o in anni successivi alla sua morte;

cerchia di / ambito di ...: a nostro avviso è un'opera di mano non identificata, non necessariamente allievo dell'artista citato;

seguace di / nei modi di ...: a nostro parere opera di un autore che lavorava nello stile dell'artista;

stile di / maniera di ...: a nostro avviso è un'opera nello stile dell'artista indicato, ma eseguita in epoca successiva;

da ...: sembrerebbe una copia di un'opera conosciuta dell'artista indicato, ma di datazione imprecisata;

datato: si tratta, a nostro parere, di un'opera che appare realmente firmata e datata dall'artista che l'ha eseguita;

firma e/o data iscritta: sembra che questi dati siano stati aggiunti da mano o in epoca diversa da quella dell'artista indicato;

secolo ...: datazione con valore puramente orientativo, che può prevedere margini di approssimazione;

in stile ...: a nostro parere opera nello stile citato pur essendo stata eseguita in epoca successiva;

restauri: i beni venduti in asta, in quanto antichi o comunque usati, sono nella quasi totalità dei casi soggetti a restauri e integrazioni e/o sostituzioni. La dicitura verrà riportata solo nei casi in cui gli interventi vengono considerati dagli esperti della casa d'aste molto al di sopra della media e tali da compromettere almeno parzialmente l'integrità del lotto;

difetti: il lotto presenta visibili ed evidenti mancanze, rotture o usure

elementi antichi: gli oggetti in questione sono stati assemblati successivamente utilizzando elementi o materiali di epoche precedenti.

COMPRIARE

Precede l'asta un'esposizione durante la quale l'acquirente potrà prendere visione dei lotti, constatarne l'autenticità e verificarne le condizioni di conservazione.

Il nostro personale di sala ed i nostri esperti saranno a Vostra disposizione per ogni chiarimento.

Chi fosse impossibilitato alla visione diretta delle opere può richiedere l'invio di foto digitali dei lotti a cui è interessato, accompagnati da una scheda che ne indichi dettagliatamente lo stato di conservazione. Tali informazioni riflettono comunque esclusivamente opinioni e nessun dipendente o collaboratore della Cambi può essere ritenuto responsabile di eventuali errori ed omissioni ivi contenute. Questo servizio è disponibile per i lotti con stima superiore ad € 1.000.

Le **descrizioni** riportate sul catalogo d'asta indicano l'epoca e la provenienza dei singoli oggetti e rappresentano l'opinione dei nostri esperti.

Le **stime** riportate sotto la scheda di ogni oggetto rappresentano la valutazione che i nostri esperti assegnano a ciascun lotto.

Il **prezzo** base d'asta è la cifra di partenza della gara ed è normalmente più basso della stima minima.

La **riserva** è la cifra minima concordata con il mandante e può essere inferiore, uguale o superiore alla stima riportata nel catalogo.

Le **battute** in sala progrediscono con rilanci dell'ordine del 10%, variabili comunque a discrezione del battitore.

Per ogni singolo lotto sono da aggiungere al prezzo di aggiudicazione i diritti di asta pari al **30%** per la parte di prezzo fino a **€ 2.000** del **25%** per la parte di prezzo eccedente **€ 2.000** e fino al raggiungimento di **€ 200.000** e del **20%** per la parte di prezzo eccedente questa cifra, comprensivo dell'IVA prevista dalla normativa vigente.

Chi fosse interessato all'acquisto di uno o più lotti potrà partecipare all'asta in sala servendosi di un **numero personale** (valido per tutte le tornate di quest'asta) che gli verrà fornito dietro compilazione di una scheda di partecipazione con i dati personali e le eventuali referenze bancarie.

Chi fosse impossibilitato a partecipare in sala, registrandosi nell'Area My Cambi sul nostro portale www.cambiaste.com, potrà usufruire del nostro servizio di **Asta Live**, partecipando in diretta tramite web oppure di usufruire del nostro servizio di offerte scritte, compilando l'apposito modulo.

La cifra che si indica è l'offerta massima, ciò significa che il lotto potrà essere aggiudicato all'offerente anche al di sotto di tale somma, ma che di fronte ad un'offerta superiore verrà aggiudicato ad altro concorrente.

Le offerte, scritte e telefoniche, per lotti con stima inferiore a 300 euro, sono accettate solamente in presenza di un'offerta scritta pari alla stima minima riportata a catalogo. Sarà una delle nostre telefoniste a mettersi in contatto con voi, anche in lingua straniera, per farvi partecipare in diretta telefonica all'asta

per il lotto che vi interessa; la telefonata potrà essere registrata. Consigliamo comunque di indicare un'offerta massima anche quando si richiede collegamento telefonico, nel caso in cui fosse impossibile contattarvi al momento dell'asta.

Il servizio di offerte scritte, telefoniche e via web è fornito gratuitamente dalla Cambi ai suoi clienti ma non implica alcuna responsabilità per offerte inavvertitamente non eseguite o per eventuali errori relativi all'esecuzione delle stesse. Le offerte saranno ritenute valide soltanto se perverranno almeno 5 ore lavorative prima dell'asta.

VENDERE

La Cambi Casa d'Aste è a disposizione per la **valutazione** gratuita di oggetti da inserire nelle future vendite. Una valutazione provvisoria può essere effettuata su fotografie corredate di tutte le informazioni riguardanti l'oggetto (dimensioni, firme, stato di conservazione) ed eventuale documentazione relativa in possesso degli interessati. Su appuntamento possono essere effettuate valutazioni a domicilio.

Prima dell'asta verrà concordato un prezzo di **riserva** che è la cifra minima sotto la quale il lotto non potrà essere venduto. Questa cifra è strettamente confidenziale, potrà essere inferiore, uguale o superiore alla stima riportata sul catalogo e sarà protetta dal battitore mediante appositi rilanci. Qualora il prezzo di riserva non fosse raggiunto il lotto risulterà invenduto. Sul prezzo di aggiudicazione la casa d'aste tratterà una commissione del 15% (variabile a seconda del tipo di affidamento, con un minimo di € 30) oltre all'1% come rimborso assicurativo.

Al momento della **consegna** dei lotti alla casa d'aste verrà rilasciata una ricevuta di deposito con le descrizioni dei lotti e le riserve pattuite, successivamente verrà richiesta la firma del mandato di vendita ove vengono riportate le condizioni contrattuali, i prezzi di riserva, i numeri di lotto ed eventuali spese aggiuntive a carico del cliente.

Prima dell'asta il mandante riceverà una copia del catalogo in cui sono inclusi gli oggetti di sua proprietà.

Dopo l'asta ogni mandante riceverà un rendiconto in cui saranno elencati tutti i lotti di sua proprietà con le relative aggiudicazioni.

Per i lotti **invenduti** potrà essere concordata una riduzione del prezzo di riserva concedendo il tempo necessario all'effettuazione di ulteriori tentativi di vendita da espletarsi anche a mezzo di trattativa privata. In caso contrario dovranno essere ritirati a cura e spese del mandante entro trenta giorni dalla data della vendita. Dopo tale termine verranno applicate le spese di trasporto e custodia.

In nessun caso la Cambi sarà responsabile per la perdita o il danneggiamento dei lotti lasciati a giacere dai mandanti presso il magazzino della casa d'aste, qualora questi siano causati o derivanti da cambiamenti di umidità o temperatura, da normale usura o graduale deterioramento dipendenti da interventi di qualsiasi genere compiuti sul bene da terzi su incarico degli stessi mandanti, oppure da difetti occulti (inclusi i tarli del legno)

PAGAMENTI

Dopo trenta giorni lavorativi dalla data dell'asta, la Cambi liquiderà la cifra dovuta per la vendita per mezzo di assegno bancario da ritirare presso i nostri uffici o bonifico su c/c intestato al proprietario dei lotti, a condizione che l'acquirente abbia onorato l'obbligazione assunta al momento dell'aggiudicazione, e che non vi siano stati reclami o contestazioni inerenti i beni aggiudicati. Al momento del pagamento verrà rilasciata una fattura in cui saranno indicate in dettaglio le aggiudicazioni, le commissioni e le altre eventuali spese. In ogni caso il saldo al mandante verrà effettuato dalla Cambi solo dopo aver ricevuto per intero il pagamento dall'acquirente.

modalità di pagamento

Il pagamento dei lotti aggiudicati deve essere effettuato entro dieci giorni dalla vendita tramite:

- contanti fino a 1.999 euro
- assegno circolare intestato a:
Cambi Casa d'Aste S.r.l.
- bonifico bancario presso:
Intesa Sanpaolo, via Fieschi 4, Genova.
IBAN: *IT70J0306901400100000132706*
BIC/SWIFT: *BCITITMM*

RITIRO

Il ritiro dei lotti acquistati deve essere effettuato entro le due settimane successive alla vendita. Trascorso tale termine la merce potrà essere trasferita a cura e rischio dell'acquirente presso il magazzino Cambi a Genova. In questo caso verranno addebitati costi di trasporto e magazzinaggio e la Cambi sarà esonerata da ogni responsabilità nei confronti dell'aggiudicatario in relazione alla custodia, all'eventuale deterioramento o deperimento degli oggetti.

Al momento del ritiro del lotto, l'acquirente dovrà fornire un documento d'identità. Qualora fosse incaricata del ritiro dei lotti già pagati una terza persona, occorre che quest'ultima sia munita di delega scritta rilasciata dall'acquirente e di una fotocopia del documento di identità di questo.

Il personale della Cambi potrà organizzare l'imballaggio ed il trasporto dei lotti a spese e rischio dell'aggiudicatario e su espressa richiesta di quest'ultimo, il quale dovrà manlevare la Cambi da ogni responsabilità in merito.

PERIZIE

Gli esperti della Cambi sono disponibili ad eseguire perizie scritte per assicurazioni, divisioni ereditarie, vendite private o altri scopi, dietro pagamento di corrispettivo adeguato alla natura ed alla quantità di lavoro necessario.

Per informazioni ed appuntamenti rivolgersi agli uffici della casa d'aste presso il Castello Mackenzie, ai recapiti indicati sul presente catalogo.

BUYING AND SELLING

TERMINOLOGY

A clarification of the terms used in the lot descriptions in the catalogue:

artist name: in our opinion, the item is likely the work of the stated artist;

attributed to...: it is our belief that the item may be the work of the mentioned artist, in whole or in part;

atelier/school of...: in our opinion, it is the work of an unknown hand belonging to the mentioned artist's atelier and may or may not have been done under the artist's guidance, or following the artist's death;

circle/field of...: in our opinion, the work of an unidentified artist, not necessarily a pupil of the mentioned artist;

disciple of/in the ways of...: we believe it to be the creation of an author who worked in the style of the mentioned artist;

in the style of/manner of...: in our opinion, a work in the style of the mentioned artist, created in a later time;

based on...: it looks like a copy of a known work by the mentioned artist, but the date is unspecified;

signed / dated: in our belief it is a work that appears to have been signed and dated by the artist;

inscribed signature and/or date: the information seems to have been added by a different hand or in a different period;

... century: a purely exploratory time indication, that may include a certain approximation;

in ... style: in our opinion, the work is in the mentioned style, despite having been created in a later time;

restorations: auctioned items, that are antique or previously owned, are almost always subject to restorations and integrations and/or replacements. This indication will only be stated in the cases where the auction house's experts consider such restorations to be above average, and of a nature that may partly compromise the lot's integrity;

defects: the lot has visible and obvious flaws, breakages, or signs of wear

ancient elements: the items have been assembled using elements or materials from previous ages.

BUYING

Each auction is preceded by an **exhibition** during which the buyer may view the lots, ascertain their authenticity and verify their overall conditions.

Our staff and our experts will be at your disposal for any clarifications. If you are unable to attend the viewing directly may request digital photographs of the lots you are interested in, alongside a file that indicates their conditions in detail.

All such **information** is exclusively an opinion and no Cambi employee or collaborator may be held liable for any mistakes or omissions contained therein. This service is available for lots with an estimate higher than € 1,000.

The descriptions in the auction catalogue state the period, the provenance and the characteristics of the single items and reflect our experts' opinions.

The **estimates** stated beneath each item's file represent the valuation that our experts assign to each lot.

The **starting bid** is the initial price set for the auction and is usually lower than the minimum estimate.

The **reserve** price is the minimum price agreed upon with the consignor and it may be lower, equal or higher than the estimate given in the catalogue.

Bid increments are set at 10% steps, however they may vary at the auctioneer's discretion.

The buyer must pay to Cambi a buyer's premium for each single lot, that is **30%** for the part of the price up to **€ 2,000**, **25%** of the part of the price exceeding **€ 2,000** and up to of **€ 200,000** and **20%** of the part of the price exceeding this amount, including the VAT value according to the current legislation.

Whoever is interested in purchasing one or more lots may participate in the auction using a **personal number** (valid for all sessions of the specific auction), that will be provided after filling in a participation form with personal information and credit references where applicable.

If you are unable to attend the auction, by registering on the My Cambi area in our portal www.cambiaste.com, you may access our **Live Auction** service, participating online in real time, or choose our written bid service by filling in the form.

The amount you state is your highest bid, this means that the lot may be sold to you at a lower or equal price, but if there are higher bids it will be sold to another bidder. Written or telephone bids for lots with estimates below 300 euros are only accepted if the bid is equal to or higher than the minimum estimate stated in the catalogue.

One of our telephone operators will contact you, in a foreign language if necessary, to allow you to participate in the auction for the lot you are interested in in real time; calls may be recorded. We recommend that you also indicate your highest

bid when requesting telephone contact in case it were not possible to reach you at the time of the auction.

The services that allow customers to place bids in writing, via telephone or online are complimentary services offered by Cambi; they do not imply any liability for bids inadvertently not being placed or for any mistakes connected to placing the bids. The bids will only be deemed valid if received 5 hours before the auction at the latest.

SELLING

Cambi Auction House is available to perform complimentary **estimates** of items that may be sold in upcoming auctions. A provisional estimate may be given based on photographs presented with all information regarding the item (measurements, signatures, overall conditions) and any relevant documentation owned by the consignors. It is also possible to book an appointment for an estimate in person.

Before the auction, a reserve price will be agreed upon; it is the lowest amount below which the lot may not be sold. This sum is strictly confidential; it may be lower, equal to or higher than the estimate given in the catalogue and shall be protected by the auctioneer through incrementing bids. If the reserve price is not met, the lot will be unsold. The Auction House shall withhold a 15% commission (varying depending on the items' nature, with a minimum fee of € 30) and 1% as insurance coverage.

Upon consignment of the lots to the Auction House, a receipt will be issued containing the descriptions of the lots and the agreed reserve prices, then the consignor shall sign the sales mandate that states the contract terms, the reserve prices, the lot numbers and any additional costs that shall be borne by the client.

Before the auction, consignors shall receive a copy of the catalogue that includes their items.

After the auction, consignors shall receive a report listing all their items and their hammer prices.

A reduction of the reserve price may be agreed upon for unsold lots, allowing time for any and all follow-up sales attempts that shall also be made through private negotiation. Otherwise, unsold lots must be taken back at the consignor's own duty and expense within thirty days from the auction date. After said term, transportation and storage expenses shall apply.

Cambi shall in no case be held liable for the loss or damage of unsold lots left by consignors in the Auction House's storage facilities, if said damage is caused by or derive from variations in humidity or temperature, from normal wear and tear or a gradual deterioration due to any operations carried out on the items by third parties appointed by the consignors, or to hidden defects (including woodworms).

PAYMENTS

After thirty business days from the auction date, Cambi shall pay out the owed amount for the sale via bank cheque that

shall be picked up at our offices or via bank transfer on the lot owner's current account, provided that the purchaser has fulfilled the obligation taken on at the moment of the sale, and that there haven't been any complaints or objections regarding the sold items. At the time of payment, an invoice will be issued, stating the hammer prices, commissions and any other expenses in detail. In any case, Cambi shall settle the payment with the consignor only after receiving full payment by the purchaser.

The payment of purchased lots must be settled within ten days from the auction via:

- cash, up to € 1.999
- cashier's cheque made out to: Cambi Casa d'Aste S.r.l.
- bank transfer to: Intesa Sanpaolo, via Fieschi 4, Genova. IBAN: *IT70J0306901400100000132706* BIC/SWIFT: *BCITITMM*

COLLECTION

All purchased lots must be collected within the two weeks following the auction. After said term, the goods may be transferred at the purchaser's own risk and expenses to Cambi's storage facility in Genova. In this case, transportation and storage costs will apply and Cambi shall not be held liable for any responsibilities towards the purchaser regarding the storage of the lots or any deterioration or damage suffered.

At the time of collection, the purchaser shall provide valid proof of identity. If a third party is appointed with the collection of lots that have already been paid, such person must provide the purchaser's written proxy and a copy of the purchaser's identity document.

Cambi's staff may arrange for the lots to be packaged and transported at the purchaser's own risk and expense and upon the purchaser's express request, indemnifying Cambi from all liabilities therein.

APPRAISALS

Cambi's experts are available to provide written appraisals for insurance purposes, divisions of inheritance, private sales or other purposes, on payment of a fee that is proportionate to the nature and the amount of work required.

To request information or book an appointment, please contact the Auction House's offices in Castello Mackenzie, at the address or telephone numbers stated in this catalogue.

CONDIZIONI DI VENDITA

La Cambi Casa d'Aste S.r.l. sarà di seguito denominata "Cambi".

1 Le vendite si effettuano al maggior offerente e si intendono per "contanti".

La Cambi agisce in qualità di mandataria con rappresentanza in nome proprio e per conto di ciascun venditore, ai sensi e per gli effetti dell'art. 1704 cod. civ.. La vendita deve considerarsi avvenuta tra il venditore e l'acquirente; ne consegue che la Cambi non assume nei confronti degli acquirenti o di terzi in genere altre responsabilità all'infuori di quelle derivanti dalla propria qualità di mandataria. Ogni responsabilità ex art. 1476 ss. cod. civ. continua a gravare in capo ai venditori delle opere. Il colpo di martello del Direttore della vendita - banditore - determina la conclusione del contratto di vendita tra il venditore e l'acquirente.

2 I lotti posti in vendita sono da considerarsi come beni usati forniti come pezzi d'antiquariato e come tali non qualificabili come "prodotto" secondo la definizione di cui all'art. 3 lett. e) del Codice del consumo (D.Lgs. 6.09.2005 n. 206).

3 Precederà l'asta un'esposizione delle opere, durante la quale il Direttore della vendita o i suoi incaricati saranno a disposizione per ogni chiarimento; l'esposizione ha lo scopo di far esaminare l'autenticità, l'attribuzione, lo stato di conservazione, la provenienza, il tipo e la qualità degli oggetti e chiarire eventuali errori o inesattezze in cui si fosse incorsi nella compilazione del catalogo. Nell'impossibilità di prendere visione diretta degli oggetti è possibile richiedere condition report (tale servizio è garantito esclusivamente per i lotti con stima superiore a € 1.000).

L'interessato all'acquisto di un lotto si impegna, quindi, prima di partecipare all'asta, ad esaminarlo approfonditamente, eventualmente anche con la consulenza di un esperto o di un restauratore di sua fiducia, per accertarne tutte le suddette caratteristiche. Dopo l'aggiudicazione non sono ammesse contestazioni al riguardo e ne' la Cambi ne' il venditore potranno essere ritenuti responsabili per i vizi relativi alle informazioni concernenti gli oggetti in asta.

4 I lotti posti in asta sono venduti nello stato in cui si trovano al momento dell'esposizione, con ogni relativo difetto ed imperfezione quali rotture, restauri, mancanze o sostituzioni. Tali caratteristiche, anche se non espressamente indicate sul catalogo, non possono essere considerate determinanti per contestazioni sulla vendita.

I beni di antiquariato per loro stessa natura possono essere stati oggetto di restauri o sottoposti a modifiche di vario genere, quale ad esempio la sovra-pittura: interventi di tale tipo non possono mai essere considerati vizi occulti o contraffazione di un lotto. Per quanto riguarda i beni di natura elettrica o meccanica, questi non sono verificati prima della vendita e sono acquistati dall'acquirente a suo rischio e pericolo.

I movimenti degli orologi sono da considerarsi non revisionati.

5 Le descrizioni o illustrazioni dei lotti contenute nei cataloghi, in brochures ed in qualsiasi altro materiale illustrativo, hanno carattere meramente indicativo e riflettono opinioni, pertanto possono essere oggetto di revisione prima che il lotto sia posto in vendita. La Cambi non potrà essere ritenuta responsabile di errori ed omissioni relative a tali descrizioni, ne' in ipotesi di contraffazione, in quanto non viene fornita alcuna garanzia implicita o esplicita relativamente ai lotti in asta. Inoltre, le illustrazioni degli oggetti presentati sui cataloghi o altro materiale illustrativo hanno esclusivamente la finalità di identificare il lotto e non possono essere considerate rappresentazioni precise dello stato di conservazione dell'oggetto.

6 Per i dipinti antichi e del XIX secolo si certifica soltanto l'epoca in cui l'autore attribuito è vissuto e la scuola cui esso è appartenuto. Le opere dei secoli XX e XXI (arte moderna e contemporanea) sono, solitamente, accompagnati da certificati di autenticità e altra documentazione espressamente citata nelle relative schede. Nessun diverso certificato, perizia od opinione, richiesti o presentati a vendita avvenuta, potrà essere fatto valere quale motivo di contestazione dell'autenticità di tali opere.

7 Tutte le informazioni sui punzoni dei metalli, sulla caratura ed il peso dell'oro, dei diamanti e delle pietre di colore sono da considerarsi puramente indicative e approssimative e la Cambi non potrà essere ritenuta responsabile per eventuali errori contenuti nelle suddette informazioni e per le falsificazioni ad arte degli oggetti preziosi. La Cambi non garantisce i certificati eventualmente acclusi ai preziosi eseguiti da laboratori gemmologici indipendenti, anche se riferimenti ai risultati di tali esami potranno essere citati a titolo informativo per gli acquirenti.

8 Per quanto riguarda i libri, non si accettano contestazioni relative a danni alla legatura, macchie, fori di tarlo, carte o tavole rifilate e ogni altro difetto che non leda la completezza del testo e-o dell'apparato illustrativo; ne' per mancanza di indici di tavole, fogli bianchi, inserzioni, supplementi e appendici successivi alla pubblicazione dell'opera.

In assenza della sigla O.C. si intende che l'opera non è stata collazionata e non ne è pertanto garantita la completezza.

9 Ogni contestazione, da decidere innanzitutto in sede scientifica fra un consulente della Cambi ed un esperto di pari qualifica designato dal cliente, dovrà essere fatta valere in forma scritta a mezzo di raccomandata a/r entro quindici giorni dall'aggiudicazione. Decorso tale termine cessa ogni responsabilità della Società. Un reclamo riconosciuto valido porta al semplice rimborso della somma effettivamente pagata, a fronte della restituzione dell'opera, esclusa ogni altra pretesa.

In caso di contestazioni fondate ed accettate dalla Cambi relativamente ad oggetti falsificati ad arte, purché l'acquirente sia in grado di riconsegnare il lotto libero da rivendicazioni o da ogni pretesa da parte di terzi ed il lotto sia nelle stesse condizioni in cui si trovava alla data della vendita, la Cambi potrà, a sua discrezione, annullare la vendita e rivelare all'aggiudicatario che lo richieda il nome del venditore, dandone preventiva comunicazione a quest'ultimo.

In parziale deroga di quanto sopra, la Cambi non effettuerà il rimborso all'acquirente qualora la descrizione del lotto nel catalogo fosse conforme all'opinione generalmente accettata da studiosi ed esperti alla data della vendita o indicasse come controversa l'autenticità o l'attribuzione del lotto, nonché se alla data della pubblicazione del lotto la contraffazione potesse essere accertata soltanto svolgendo analisi difficilmente praticabili, o il cui costo fosse irragionevole, o che avrebbero potuto danneggiare e comunque comportare una diminuzione di valore del lotto.

10 Il Direttore della vendita può accettare commissioni di acquisto delle opere a prezzi determinati, su preciso mandato, nonché formulare offerte per conto terzi. Durante l'asta è possibile che vengano fatte offerte per telefono le quali sono accettate a insindacabile giudizio della Cambi e trasmesse al Direttore della vendita a rischio dell'offerente. Tali collegamenti telefonici potranno essere registrati.

11 Gli oggetti sono aggiudicati dal Direttore della vendita; in caso di contestazione su di un'aggiudicazione, l'oggetto disputato viene rimesso all'incanto nella seduta stessa, sulla base dell'ultima offerta raccolta. Lo stesso può inoltre, a sua assoluta discrezione ed in qualsiasi momento dell'asta: ritirare un lotto, fare offerte consecutive o in risposta ad altre offerte nell'interesse del venditore fino al raggiungimento del prezzo di riserva, nonché adottare qualsiasi provvedimento che ritenga adatto alle circostanze, come abbinare o separare i lotti o eventualmente variare l'ordine della vendita.

12 Prima dell'ingresso in sala i clienti che intendono concorrere all'aggiudicazione di qualsivoglia lotto, dovranno richiedere l'apposito "numero personale" che verrà consegnato dal personale della Cambi previa comunicazione da parte dell'interessato delle proprie generalità ed indirizzo, con esibizione e copia del documento di identità; potranno inoltre essere richieste allo stesso referenze bancarie od equivalenti garanzie per il pagamento del prezzo di aggiudicazione e dei diritti d'asta. Al momento dell'aggiudicazione, chi non avesse già provveduto, dovrà comunque comunicare alla Cambi le proprie generalità ed indirizzo. La Cambi si riserva il diritto di negare a chiunque, a propria discrezione, l'ingresso nei propri locali e la partecipazione all'asta, nonché di rifiutare le offerte di acquirenti non conosciuti o non graditi, a meno che venga lasciato un deposito ad intera copertura del prezzo dei lotti desiderati o fornita altra adeguata garanzia. In seguito a mancato o ritardato pagamento da parte di un acquirente, la Cambi potrà rifiutare qualsiasi offerta fatta dallo stesso o da suo rappresentante nel corso di successive aste.

13 Per ogni singolo lotto sono da aggiungere al prezzo di aggiudicazione i diritti di asta pari al 30% per la parte di prezzo fino a € 2.000 del 25% per la parte di prezzo eccedente € 2.000 e fino al raggiungimento di € 200.000 e del 20% per la parte di prezzo eccedente questa cifra comprensivo dell'IVA prevista dalla normativa vigente.

14 L'acquirente dovrà completare il pagamento, prima di ritirare la merce, non oltre cinque giorni dalla fine della vendita. Il ritiro dei lotti acquistati deve essere effettuato entro le due settimane successive alla vendita.

In caso di mancato pagamento, in tutto o in parte, dell'ammontare totale dovuto dall'aggiudicatario entro tale termine, la Cambi avrà diritto, a propria discrezione, di:

- restituire il bene al mandante, esigendo a titolo di penale da parte del mancato acquirente il pagamento delle commissioni perdute;
- agire in via giudiziale per ottenere l'esecuzione coattiva dell'obbligo d'acquisto;
- vendere il lotto tramite trattativa privata o in aste successive per conto ed a spese dell'aggiudicatario, ai sensi dell'art. 1515 cod. civ., salvo in ogni caso il diritto al risarcimento dei danni.

Decorso il termine di cui sopra, la Cambi sarà comunque esonerata da ogni responsabilità nei confronti dell'aggiudicatario in relazione all'eventuale deterioramento o deperimento degli oggetti ed avrà diritto di farsi pagare per ogni singolo lotto i diritti di custodia oltre a eventuali rimborsi di spese per trasporto al magazzino, come da tariffario a disposizione dei richiedenti. Qualunque rischio per perdita o danni al bene aggiudicato si trasferirà all'acquirente dal momento dell'aggiudicazione. L'acquirente potrà ottenere la consegna dei beni acquistati solamente previa corresponsione alla Cambi del prezzo e di ogni altra commissione, costo o rimborso inerente.

15 Per gli oggetti sottoposti alla notifica da parte dello Stato ai sensi del D.Lgs. 22.01.2004 n. 42 (c.d. Codice dei Beni Culturali) e ss.mm., gli acquirenti sono tenuti all'osservanza di tutte le disposizioni legislative vigenti in materia. L'aggiudicatario, in caso di esercizio del diritto di prelazione da parte dello Stato, non potrà pretendere dalla Cambi o dal venditore alcun rimborso di eventuali interessi sul prezzo e sulle commissioni d'asta già corrisposte.

L'esportazione di oggetti da parte degli acquirenti residenti o non residenti in Italia è regolata della suddetta normativa, nonché dalle leggi doganali, valutarie e tributarie in vigore. Pertanto, l'esportazione di oggetti la cui datazione risale ad oltre settant'anni è sempre subordinata alla licenza di libera circolazione rilasciata dalla competente Autorità. La Cambi non assume alcuna responsabilità nei confronti dell'acquirente in ordine ad eventuali restrizioni all'esportazione dei lotti aggiudicati, ne' in ordine ad eventuali licenze o attestati che lo stesso debba ottenere in base alla legislazione italiana.

16 I clienti si impegnano a fornire copia del proprio documento d'identità e tutte le informazioni necessarie ed aggiornate per consentire alla Cambi di adempiere agli obblighi di adeguata verifica della clientela, ai sensi e per gli effetti dell'art. 22 D. Lgs n. 231/2007 (Decreto Antiriciclaggio). Il perfezionamento delle operazioni sarà subordinato al rilascio da parte dei clienti delle informazioni richieste per l'adempimento dei suddetti obblighi. Come previsto dall'art. 42 D. Lgs n. 231/07, pertanto, la Cambi si riserva la facoltà di astenersi e non concludere l'operazione nel caso di impossibilità oggettiva di effettuare l'adeguata verifica della clientela.

17 Per ogni lotto contenente materiali appartenenti a specie protette come, ad esempio, corallo, avorio, tartaruga, coccodrillo, ossi di balena, corni di rinoceronte, etc., è necessaria una licenza di esportazione CITES rilasciata dal Ministero dell'Ambiente e della Tutela del Territorio.

Si invitano i potenziali acquirenti ad informarsi presso il Paese di destinazione sulle leggi che regolano tali importazioni.

18 Il diritto di seguito verrà posto a carico del venditore ai sensi dell'art. 152 della L. 22.04.1941 n. 633, come sostituito dall'art. 10 del D.Lgs. 13.02.2006 n. 118.

19 I valori di stima indicati nel catalogo sono espressi in euro e costituiscono una mera indicazione. Tali valori possono essere uguali, superiori o inferiori ai prezzi di riserva dei lotti concordati con i mandanti.

20 Le presenti Condizioni di Vendita, regolate dalla legge italiana, sono accettate tacitamente da tutti i soggetti partecipanti alla procedura di vendita all'asta e restano a disposizione di chiunque ne faccia richiesta. Per qualsiasi controversia relativa all'attività di vendita all'asta presso la Cambi è stabilita la competenza esclusiva del foro di Genova.

21 Ai sensi dell'art. 13 del regolamento UE 679/2016 (GDPR), la Cambi, nella sua qualità di titolare del trattamento, informa che i dati forniti verranno utilizzati, con mezzi cartacei ed elettronici, per poter dare piena ed integrale esecuzione ai contratti di compravendita stipulati dalla stessa società, nonché per il perseguimento di ogni altro servizio inerente l'oggetto sociale della Cambi Srl. Per dare esecuzione a contratti il conferimento dei dati è obbligatorio mentre per altre finalità è facoltativo e sarà richiesto con opportune modalità.

Per prendere visione dell'informativa estesa si faccia riferimento alla privacy policy sul sito web www.cambiaste.com.

La registrazione alle aste consente alla Cambi di inviare i cataloghi delle aste successive ed altro materiale informativo relativo all'attività della stessa.

22 Qualsiasi comunicazione inerente alla vendita dovrà essere effettuata mediante lettera raccomandata A.R. indirizzata alla:

Cambi Casa d'Aste
Castello Mackenzie - Mura di S. Bartolomeo 16
16122 Genova

CONDITIONS OF SALE

Cambi Casa d'Aste S.r.l. will be, hereinafter, referred to as "Cambi".

1 Sales will be awarded to the highest bidder and it is understood to be in "cash".

Cambi acts as an agent on an exclusive basis in its name but on behalf of each seller, according to article 1704 of the Italian Civil Code.

Sales shall be deemed concluded directly between the seller and the buyer; it follows that Cambi does not take any responsibility towards the buyer or other people, except for those concerning its agent activity.

All responsibilities pursuant to the former articles 1476 and following of the Italian Civil Code continue to rest on the owners of each item.

The Auctioneer's hammer stroke defines the conclusion of the sales contract between the seller and the buyer.

2 The goods on sale are considered as second-hand goods, put up for sale as antiques. As a consequence, the definition given to the goods under clause 3 letter "e" of Italian Consumer's Code (D. Lgs. 6.09.2005, n. 206) does not apply to them.

3 Before the beginning of the auction, an exposition of the items will take place, during which the Auctioneer and his representatives will be available for any clarifications.

The purpose of this exposition is to allow a thorough evaluation of authenticity, attribution, condition, provenance, origin, date, age, type and quality of the lots to be auctioned and to clarify any possible typographical error or inaccuracy in the catalogue.

If unable to take direct vision of the objects it is possible to request condition reports (this service is only guaranteed for lots with an estimate more than € 1.000).

The person interested in buying something, commits himself, before taking part in the action, to analyze it in depth, even with the help of his own expert or restorer, to be sure of all the above mentioned characteristics.

No claim will be accepted by Cambi after the sale, nor Cambi nor the seller will be held responsible for any defect concerning the information of the objects for sale.

4 The objects of the auction are sold in the conditions in which they are during the exposition, with all the possible defects and imperfections such as any cracks, restorations, omissions or substitutions.

These characteristics, even if not expressly stated in the catalog, can not be considered determinants for disputes on the sale.

Antiques, for their own nature, can have been restored or modified (for example over-painting): these interventions cannot be considered in any case hidden defects or fakes.

As for mechanical or electrical goods, these are not verified before the selling and the purchaser buys them at his own risk.

The movements of the clocks are to be considered as non verified.

5 The descriptions or illustrations of the goods included in the catalogues, leaflets and any other illustrative material, have a mere indicative character and reflect opinions, so they can be revised before the object is sold.

Cambi cannot be held responsible for mistakes or omissions concerning these descriptions nor in the case of hypothetical fakes as there is no implicit or explicit guarantee concerning the objects for sale.

Moreover, the illustrations of the objects in the catalogues or other illustrative material have the sole aim of identifying the object and cannot be considered as precise representations of the state of preservation of the object.

6 For ancient and 19th century paintings, Cambi guarantees only the period and the school in which the attributed artist lived and worked.

Modern and Contemporary Art works are usually accompanied by certificates of authenticity and other documents indicated in the appropriate catalogue entries.

No other certificate, appraisal or opinion requested or presented after the sale will be considered as valid grounds for objections regarding the authenticity of any works.

7 All information regarding hall-marks of metals, carats and weight of gold, diamonds and precious colored gems have to be considered purely indicative and approximate and Cambi cannot be held responsible for possible mistakes in those information nor for the falsification of precious items.

Cambi does not guarantee certificates possibly annexed to precious items carried out by independent gemological laboratories, even if references to the results of these tests may be cited as information for possible buyers.

8 As for books auctions, the buyer is not entitled to dispute any damage to bindings, foxing, wormholes, trimmed pages or plates or any other defect not affecting the integrity of the text and/or the illustrations, nor can he dispute missing indices of plates, blank pages, insertions, supplements and additions subsequent to the date of publication of the work.

The abbreviation O.N.C. indicates that the work has not been collated and, therefore, its completeness is not guaranteed.

9 Any dispute regarding the hammered objects will be decided upon between experts of Cambi and a qualified expert appointed by the party involved and must be submitted by registered return mail within fifteen days of the stroke and Cambi will decline any responsibility after this period.

A complaint that is deemed legitimate will lead simply to a refund of the amount paid, only upon the return of the item, excluding any other pretence and or expectation.

If, within three months from the discovery of the defect but no later than five years from the date of the sale, the buyer has notified Cambi in writing that he has grounds for believing that the lot concerned is a fake, and only if the buyer is able to return such item free from third party rights and provided that it is in the same conditions as it was at the time of the sale, Cambi shall be entitled, in its sole discretion, to cancel the sale and disclose to the buyer the name of the seller, giving prior notice to him.

Making an exception to the conditions above mentioned, Cambi will not refund the buyer if the description of the object in the catalogue was in accordance with the opinion generally accepted by scholars and experts at the time of the sale or indicated as controversial the authenticity or the attribution of the lot, and if, at the time of the lot publication, the forgery could have been recognized only with too complicated or too expensive exams, or with analysis that could have damaged the object or reduced its value.

10 The Auctioneer may accept commission bids for objects at a determined price on a mandate from clients who are not present and may formulate bids for third parties.

Telephone bids may or may not be accepted according to irrevocable judgment of Cambi and transmitted to the Auctioneer at the bidder's risk. These phone bids could be registered.

11 The objects are knocked down by the Auctioneer to the highest bidder and if any dispute arises between two or more bidders, the disputed object may immediately put up for sale again starting from the last registered bid.

During the auction, the Auctioneer at his own discretion is entitled to: withdraw any lot, make bids to reach the reserve price, as agreed between Cambi and the seller, and take any action he deems suitable to the circumstances, such as joining or separating lots or changing the order of sale.

12 Clients who intend to offer bids during the auction must request a "personal number" from the staff of Cambi and this number will be given to the client upon presentation of IDs, current address and, possibly, bank references or equivalent guarantees for the payment of the hammered price plus commission and/or expenses. Buyers who might not have provided ID and current address earlier must do so immediately after a knock down.

Cambi reserves the right to deny anyone, at its own discretion, the entrance in its own building and the participation to the auction, and to reject offers from unknown or unwelcome bidders, unless a deposit covering the entire value of the desired lot is raised or in any case an adequate guarantee is supplied.

After the late or nonpayment from a purchaser, Cambi will have the right to refuse any other offer from this person or his representative during the following auctions.

13 The buyer must pay to Cambi a buyer's premium for each single lot, that is 30% for the part of the price up to € 2.,000, 25% of the part of the price exceeding € 2.000 and up to € 200.000 and 20% of the part of the price exceeding this amount, including the VAT value according to the current legislation.

14 The buyer must pay the entire balance before collecting the goods at his or her risk and expense not later than five days after the knock down. All purchased lots must be collected within the two weeks following the auction.

In case of total or partial nonpayment of the due amount within this deadline, Cambi can:

- return the good to the seller and demand from the buyer the payment of the lost commission;
- act in order to obtain enforcement of compulsory payment;
- sell the object privately or during the following auction in the name and at the expenses of the highest bidder according to article 1515 of the Italian Civil Code, with the right of the compensation for damages.

After the above mentioned period, Cambi will not be held responsible towards the buyer for any deterioration and/or damage of the object(s) in question and it will have the right to apply, to each object, storage and transportation fees to and from the warehouse according to tariffs available on request.

All and any risks to the goods for damage and/or loss are transferred to the buyer upon knock down and the buyer may have the goods only upon payment, to Cambi, of the Knock down commissions and any other taxes including fees concerning the packing, handling, transport and/or storage of the objects involved.

15 For objects subjected to notification from the State, in accordance with the D.Lgs. 22.01.2004 n. 42 (c.d. Codice dei Beni Culturali) and following changes, buyers are beholden by law to observe all existing legislative dispositions on the matter and, in case the State exercises its pre-emptive right, cannot expect from Cambi or the vendor any re-imburement or eventual interest on commission on the knock down price already paid.

The export of lots by the buyers, both resident and not resident in Italy, is regulated by the above mentioned law and the other custom, financial and tax rules in force.

Export of objects more than 70 years old is subject to the release of an export license from the competent Authority.

Cambi does not take any responsibility towards the purchaser as for any possible export restriction of the objects knocked down, nor concerning any possible license or certificate to be obtained according to the Italian law.

16 Customers undertake to provide a copy of their Identity Document and all necessary and up-to-date information to enable Cambi to fulfill its obligations of customer due diligence, pursuant to and for the purposes of Art. 22 of Legislative Decree No. 231/2007 (Anti-Money Laundering Decree). The completion of the transactions will be subject to the release by the customers of the information required for the fulfillment of these obligations. Therefore, as provided for by Art. 42 of Legislative Decree No. 231/2007, Cambi reserves the right to refrain from concluding the transaction if it is objectively impossible to carry out the proper verification of customers.

17 For all object including materials belonging to protected species as, for example, coral, ivory, turtle, crocodile, whale bones, rhinoceros horns and so on, it is necessary to obtain a CITES export license released by the Ministry for the Environment and the Safeguard of the Territory.

Possible buyers are asked to get all the necessary information concerning the laws on these exports in the Countries of destination.

18 The "Droit de Suite" will be paid by the seller (Italian State Law n. 663, clause 152, April 22, 1941, replaced by Decree n. 118, clause 10, February 13, 2006).

19 All the valuations indicated in the catalogue are expressed in Euros and represent a mere indication. These values can be equal, superior or inferior to the reserve price of the lots agreed with the sellers.

20 These Sales Conditions, regulated by the Italian law, are silently accepted by all people taking part in the auction and are at everyone's disposal.

All controversies concerning the sales activity at Cambi are regulated by the Court of Genoa.

21 According to article 13 of regulation UE 679/2016 (GDPR), Cambi, acting as data controller, informs that the data received will be used, with printed and electronic devices, to carry out the sales contracts and all other services concerning the social object of Cambi S.r.l.

To execute contracts, the provision of data is mandatory while for other purposes it is optional and will be requested with appropriate methods.

To view the extended conditions, refer to the privacy policy on the site www.cambiaste.com

The registration at the auctions gives Cambi the chance to send the catalogues of the future auctions and any other information concerning its activities.

22 Any communication regarding the auction must be done by registered return mail addressed to:

**Cambi Casa d'Aste
Castello Mackenzie - Mura di S. Bartolomeo 16
16122 Genova - Italy**

CAMBI

SCHEDA DI OFFERTA

DIPINTI ANTICHI

Asta **727** - 15 Giugno 2022

Io sottoscritto _____

Indirizzo _____ Città _____ C.A.P. _____

Tel./Cel. _____ e-mail/Fax _____

Data di Nascita _____ Luogo di Nascita _____ C.F./P. IVA _____

Carta d'identità n° _____ Ril. a _____ il _____

In caso di società è necessario indicare: PEC _____ Codice SDI _____

In caso di prima registrazione è necessario compilare tutti i campi del presente modulo ed allegare copia del documento di identità

Con la presente scheda mi impegno ad acquistare i lotti segnalati al prezzo offerto (oltre commissioni e quant'altro dovuto), dichiaro inoltre di aver preso visione e approvare integralmente le condizioni di vendita riportate sul catalogo, ed espressamente esonerare la Cambi Casa d'Aste da ogni responsabilità per le offerte che per qualsiasi motivo non fossero state eseguite in tutto o in parte e/o per le chiamate che non fossero state effettuate, anche per ragioni dipendenti direttamente dalla Cambi Casa d'Aste

Per partecipare telefonicamente è necessario indicare di seguito i numeri su cui si desidera essere contattati durante l'asta:

Principale _____ Secondario _____

LOTTO	DESCRIZIONE	OFFERTA	TEL
_____	_____	_____	<input type="checkbox"/>
_____	_____	_____	<input type="checkbox"/>
_____	_____	_____	<input type="checkbox"/>
_____	_____	_____	<input type="checkbox"/>
_____	_____	_____	<input type="checkbox"/>
_____	_____	_____	<input type="checkbox"/>
_____	_____	_____	<input type="checkbox"/>
_____	_____	_____	<input type="checkbox"/>
_____	_____	_____	<input type="checkbox"/>
_____	_____	_____	<input type="checkbox"/>
_____	_____	_____	<input type="checkbox"/>
_____	_____	_____	<input type="checkbox"/>
_____	_____	_____	<input type="checkbox"/>
_____	_____	_____	<input type="checkbox"/>
_____	_____	_____	<input type="checkbox"/>
_____	_____	_____	<input type="checkbox"/>
_____	_____	_____	<input type="checkbox"/>
_____	_____	_____	<input type="checkbox"/>
_____	_____	_____	<input type="checkbox"/>
_____	_____	_____	<input type="checkbox"/>
_____	_____	_____	<input type="checkbox"/>

Importanti informazioni per gli acquirenti

Gli oggetti saranno aggiudicati al minimo prezzo possibile in rapporto all'offerta precedente. A parità d'offerta prevale la prima ricevuta. Per ogni singolo lotto sono da aggiungere al prezzo di aggiudicazione i diritti di asta pari al **30%** per la parte di prezzo fino a **€ 2.000** del **25%** per la parte di prezzo eccedente **€ 2.000** e fino al raggiungimento di **€ 200.000** e del **20%** per la parte di prezzo eccedente questa cifra.

Le persone impossibilitate a presenziare alla vendita possono concorrere all'asta compilando la presente scheda ed inviandola alla Casa D'Aste via email all'indirizzo **offerte@cambiaste.com**, almeno cinque ore lavorative prima dell'inizio dell'asta.

È possibile richiedere la partecipazione telefonica barrando l'apposita casella.

Le offerte, scritte e telefoniche, per lotti con stima inferiore a € 1.000, sono accettate solamente in presenza di un'offerta scritta pari alla stima minima riportata a catalogo.

Lo stato di conservazione dei singoli lotti non è indicato in maniera completa in catalogo, chi non potesse prendere visione diretta delle opere è pregato di richiedere un condition report a: **condition@cambiaste.com**

La presente scheda va compilata con il nominativo e l'indirizzo ai quali si vuole ricevere la fattura.

Firma _____ Autorizzo ad effettuare un rilancio sull'offerta scritta con un massimale del: 5% 10% 20%

Ai sensi e per gli effetti degli artt. 1341 e 1342 del Codice Civile dichiaro di approvare specificatamente con l'ulteriore sottoscrizione che segue gli articoli ai punti 1,2,3,4,5,6,7,8,9,11,13,16 delle Condizioni di Vendita

Firma _____ Data _____

Ambrosiana Casa d'Aste di

A. Poleschi

Via Sant'Agnesse 18, 20123 Milano
tel. 02 89459708 fax 02 40703717
www.ambrosianacasadaste.com
info@ambrosianacasadaste.com

Ansuini 1860 Aste

Viale Bruno Buozzi 107
00197 Roma
tel. 06 45683960 fax 06 45683961
www.ansuiniaste.com
info@ansuiniaste.com

Bertolami Fine Art

Piazza Lovatelli 1
00186 Roma
tel. 06 32609795 - 06 3218464
fax 06 3230610
www.bertolamifineart.com
info@bertolamifineart.com

Blindarte Casa d'Aste

Via Caio Duilio 10
80125 Napoli
tel. 081 2395261 fax 081 5935042
www.blindarte.com
info@blindarte.com

Cambi Casa d'Aste

Castello Mackenzie
Mura di S. Bartolomeo 16
16122 Genova
tel. 010 8395029 fax 010879482
www.cambiaste.com
info@cambiaste.com

Capitolium Art

Via Carlo Cattaneo 55
25121 Brescia
tel. 030 2072256 fax 030 2054269
www.capitoliumart.it
info@capitoliumart.it

Colasanti Casa d'Aste

Via Aurelia, 1249
00166 Roma
tel. 06 66183260 fax 06 66183656
www.colasantiaste.com
info@colasantiaste.com

Eurantico

S.P. Sant'Eutizio 18
01039 Vignanello (VT)
tel. 0761 755675 fax 0761 755676
www.eurantico.com
info@eurantico.com

Fabiani Arte

Via Guglielmo Marconi 44
51016 Montecatini Terme PT
tel. 0572 910502
www.fabianiarte.com
info@fabianiarte.com

Farsettiarte

Viale della Repubblica
(area Museo Pecci), 59100 Prato
tel. 0574 572400 fax 0574 574132
www.farsettiarte.it
info@farsettiarte.it

Fidesarte Italia

Via Padre Giuliani 7
(angolo via Einaudi)
30174 Mestre (VE)
tel. 041 950354 fax 041 950539
www.fidesarte.com
info@fidesarte.com

Finarte SpA

Via Paolo Sarpi, 6
20154 Milano
tel. 02 3363801 fax 02 28093761
www.finarte.it
info@finarte.it

International Art Sale

Via G. Puccini 3
20121 Milano
tel. 02 40042385 fax 02 36748551
www.internationalartsale.it
info@internationalartsale.it

Libreria Antiquaria Gonnelli Casa d'Aste

Via Fra Giovanni Angelico, 49
50121 Firenze
tel. 055 268279 fax 0039 0552396812
www.gonnelli.it
info@gonnelli.it

Maison Bibelot Casa d'Aste

Corso Italia 6
50123 Firenze
tel. 055 295089 fax 055 295139
www.maisonbibelot.com
segreteria@maisonbibelot.com

Studio d'Arte Martini

Borgo Pietro Wuhrer 125
25123 Brescia
tel. 030 2425709 fax 030 2475196
www.martiniarte.it
info@martiniarte.it

Pandolfini Casa d'Aste

Borgo degli Albizi 26
50122 Firenze
tel. 055 2340889 fax 055 244343
www.pandolfini.com
info@pandolfini.it

Sant'Agostino

Corso Tassoni 56
10144 Torino
tel. 011 4377770 fax 011 4377577
www.santagostinoaste.it
info@santagostinoaste.it

REGOLAMENTO

Articolo 1 I soci si impegnano a garantire serietà, competenza e trasparenza sia a chi affida loro le opere d'arte, sia a chi le acquista.

Articolo 2

Al momento dell'accettazione di opere d'arte da inserire in asta i soci si impegnano a compiere tutte le ricerche e gli studi necessari, per una corretta comprensione e valutazione di queste opere.

Articolo 3

I soci si impegnano a comunicare ai mandanti con la massima chiarezza le condizioni di vendita, in particolare l'importo complessivo delle commissioni e tutte le spese a cui potrebbero andare incontro.

Articolo 4

I soci si impegnano a curare con la massima precisione i cataloghi di vendita, corredando i lotti proposti con schede complete e, per i lotti più importanti, con riproduzioni fedeli. I soci si impegnano a pubblicare le proprie condizioni di vendita su tutti i cataloghi.

Articolo 5

I soci si impegnano a comunicare ai possibili acquirenti tutte le informazioni necessarie per meglio giudicare e valutare il loro eventuale acquisto e si impegnano a fornire loro

tutta l'assistenza possibile dopo l'acquisto.

I soci rilasciano, a richiesta dell'acquirente, un certificato su fotografia dei lotti acquistati. I soci si impegnano affinché i dati contenuti nella fattura corrispondano esattamente a quanto indicato nel catalogo di vendita, salvo correggere gli eventuali refusi o errori del catalogo stesso.

I soci si impegnano a rendere pubblici i listini delle aggiudicazioni.

Articolo 6

I soci si impegnano alla collaborazione con le istituzioni pubbliche per la conservazione del patrimonio culturale italiano e per la tutela da furti e falsificazioni.

Articolo 7

I soci si impegnano ad una concorrenza leale, nel pieno rispetto delle leggi e dell'etica professionale.

Ciascun socio, pur operando nel proprio interesse personale e secondo i propri metodi di lavoro si impegna a salvaguardare gli interessi generali della categoria e a difenderne l'onore e la rispettabilità.

Articolo 8

La violazione di quanto stabilito dal presente regolamento comporterà per i soci l'applicazione delle sanzioni di cui all'art.20 dello Statuto ANCA.





CAMBIASTE.COM