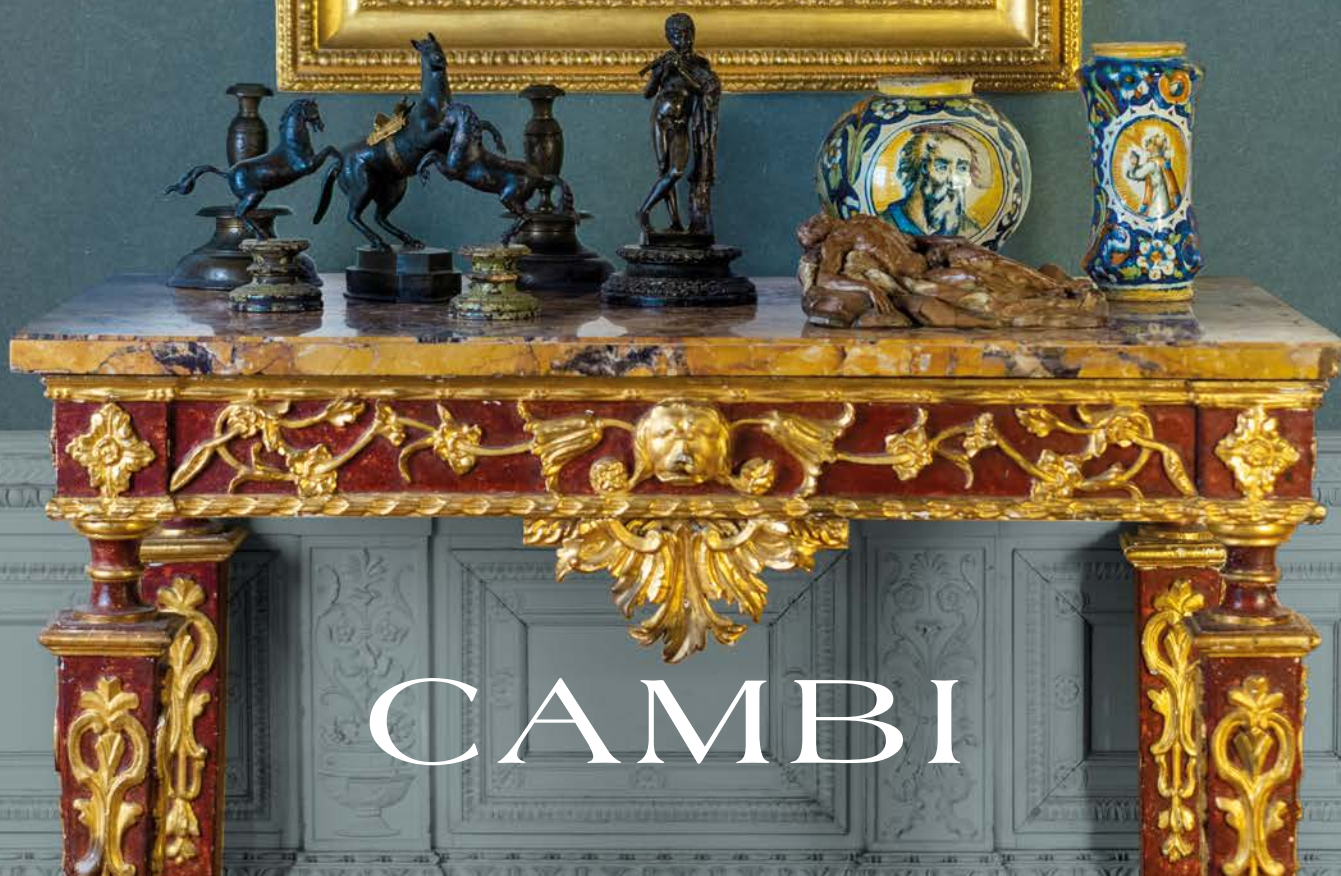


DIMORE ITALIANE

GENOVA 24 NOVEMBRE 2022



CAMBI







Dimore Italiane

TRA ANTICHITÀ E DECOR

GIOVEDÌ 24 NOVEMBRE 2022

Prima Tornata - ore 10.00 - Lotti 1 - 177
Seconda Tornata - ore 15.00 - Lotti 178 - 431

THURSDAY 24 NOVEMBER 2022

First Session - h 10.00 am - Lots 1 - 177
Second Session - h 3.00 pm - Lots 178 - 431

Asta 779 - Auction 779

ESPOSIZIONE - VIEWING

GENOVA

Castello Mackenzie Mura di S. Bartolomeo 16

Venerdì 18 Novembre ore 10-19

Friday 18 November h 10 am - 7 pm

Sabato 19 Novembre ore 10-19

Saturday 19 November h 10 am - 7 pm

Domenica 20 Novembre ore 10-19

Sunday 20 November h 10 am - 7 pm

Lunedì 21 Novembre ore 10-19

Monday 21 November h 10 am - 7 pm

CAMBI LIVE

In questa vendita sarà possibile partecipare in diretta tramite il servizio Cambi Live su:

In this sale is possible to participate directly through Cambi Live service at:

www.cambiaste.com

INFORMAZIONI PER QUESTA VENDITA

ASSISTENTI DI DIPARTIMENTO

CLAUDIA MICELI
PIETRO ZONZA

CONDITION REPORT

Lo stato di conservazione dei lotti non è indicato in catalogo; chi non potesse prendere visione diretta delle opere è invitato a richiedere un condition report all'indirizzo e-mail:

conditions@cambiaste.com

The state of conservation of the lots is not specified in the catalog. Who cannot personally examine the objects can request a condition report by e-mail:

conditions@cambiaste.com

OFFERTE

Le persone impossibilitate a presenziare alla vendita possono concorrere all'asta tramite offerta scritta o telefonica che deve pervenire almeno 5 ore lavorative prima dell'asta all'indirizzo e-mail:

offerte@cambiaste.com

Clients who cannot attend the auction in person may participate by absentee or telephone bid to be received at least 5 working hours prior to the sale by e-mail at:

bids@cambiaste.com

DIPARTIMENTI

DIREZIONE

Presidente



Matteo Cambi
matteo@cambiaste.com

CEO



Sebastian Cambi
sebastian@cambiaste.com

Direttore



Giulio Cambi
giulio@cambiaste.com

ARTE ANTICA

Argenti



Carlo Peruzzo
c.peruzzo@cambiaste.com

Arte Orientale



Dario Mottola
d.mottola@cambiaste.com

Dipinti del XIX-XX secolo



Tiziano Panconi
t.panconi@cambiaste.com

Dipinti e Disegni Antichi



Gianni Minozzi
g.minozzi@cambiaste.com

Filatelia



Alessandro Arseni
a.arseni@cambiaste.com

Libri e Stampe Antiche



Gianni Rossi
g.rossi@cambiaste.com

Maioliche e Porcellane



Enrico Caviglia
e.caviglia@cambiaste.com

Mobili e Arredi



Claudia Miceli
arredi@cambiaste.com

Numismatica



Paolo Giovanni Crippa
p.crippa@cambiaste.com

Scultura e Oggetti d'Arte



Carlo Peruzzo
c.peruzzo@cambiaste.com

Tappeti Antichi



Giovanna Maragliano
g.maragliano@cambiaste.com

SEDI

GENOVA

Castello Mackenzie
Mura di S. Bartolomeo 16 - 16122 Genova
Tel. +39 010 8395029
Fax +39 010 879482
genova@cambiaste.com

MILANO

Via San Marco 22 - 20121 Milano
Tel. +39 02 36590462
Fax +39 02 87240060
milano@cambiaste.com

ROMA

Via Margutta 1A - 00187 Roma
Tel. +39 06 95215310
roma@cambiaste.com

RAPPRESENTANZE

TORINO

Via Giolitti 1
Titti Curzio - Tel. 011 855641
torino@cambiaste.com

VENEZIA

San Marco 3188/A
Gianni Rossi - Tel. 339 7271701
g.rossi@cambiaste.com

LUGANO

Via Dei Solari 4, 6900
Lorenzo Bianchini - Tel. +41 765442903
l.bianchini@cambiaste.com

LUXURY

Auto d'Epoca



Claudio Rava
motori@cambiaste.com

Gioielli



Titti Curzio
t.curzio@cambiaste.com

Orologi da Polso



Domenico Cecconi
d.cecconi@cambiaste.com

Vini



Luca Martini
l.martini@cambiaste.com

Distillati



Franco Foschetti
f.foschetti@cambiaste.com

ARTE DEL XX SECOLO

Arte Moderna e Contemporanea



Michela Scotti
m.scotti@cambiaste.com



Daniele Palazzoli
d.palazzoli@cambiaste.com

Arti Decorative del XX secolo



Marco Arosio
m.ariosio@cambiaste.com

Fotografia



Chico Schoen
c.schoen@cambiaste.com

Design



Piermaria Scagliola
p.scagliola@cambiaste.com



Walter Mondavilli
w.mondavilli@cambiaste.com



Sirio Candeloro
s.candeloro@cambiaste.com

Fumetti d'Autore



Sergio Pignatone
s.pignatone@cambiaste.com

Manifesti e Pop Culture



Mirko Morini
m.morini@cambiaste.com

Mirabilia - Storia Naturale



Iacopo Briano
i.briano@cambiaste.com

Arredi della dimora pesarese di un amatore siciliano

LOTTI 1 - 132



Il nucleo originario degli oggetti proposti proviene dalla dimora allestita nel centro di Pesaro da un collezionista siciliano per custodirvi amorevolmente gli arredi della villa di Mondello costruita, come residenza anche invernale, dall'architetto Luigi Vagnetti per i suoi genitori negli anni '50.

A questo nucleo iniziale si sono quindi aggiunti nel tempo gli acquisti di tutta una vita che, pur seguendo filoni differenti, hanno continuato a essere ispirati da quello stesso gusto e da quella stessa attenzione con cui la di lui madre, scomparsa negli anni '90, aveva seguito nel tempo la casa di famiglia.







1
VIVIANO CODAZZI
(1604 VALSASSINA-1670 ROMA),
CERCHIA DI

Veduta con architetture e velieri
olio su tela
cm 110x165

Euro 20.000 - 30.000







2
SCUOLA DEL XVIII SECOLO

Nature vive con selvaggina e animali da cortile
coppia di dipinti ad olio su tela
cm 118x92

Euro 5.000 - 7.000



3
SCUOLA DEL XVII-XVIII SECOLO

Episodi della vita di Papa Gregorio Magno
 coppia di dipinti ad olio su tela
 cm 62x101

Euro 800 - 1.200



4
CARLO CIGNANI
 (1628 BOLOGNA - 1719 FORLÌ),
NEI MODI DI

Madonna con Bambino
 olio su tela
 cm 60x45

Euro 2.000 - 2.500

5
SCUOLA DEL XVIII SECOLO

Deposizione di Cristo dalla croce
 olio su tela
 cm 61x45

Euro 300 - 500



6
SCUOLA VENETO CRETESE DEL XVII SECOLO

Deposizione dalla croce
 olio su tavola
 cm 48x40

Euro 400 - 500

7
ANONIMO DEL XIX SECOLO

Interno di chiesa durante la cerimonia
 olio su tela
 cm 70x104

Euro 1.000 - 1.500





8

ARTISTA DEL XIX SECOLO

Scena di diletto a corte

olio su tavoletta

Firmato Pablo Solinas in basso a destra
cm 15x10

Euro 100 - 200

9

E. HAUET

Vasi di fiori, 1899

Coppia di dipinti ad olio su tela firmati e datati
cm 80x50

Euro 200 - 300

10

FIGURA DI DEVOTO

THAILANDIA, XIX SECOLO

Pietra (?). Iscrizioni e dettagli policromi
cm 36

Euro 100 - 200

11

MINIATURA CIRCOLARE CON VOLATILI

XIX SECOLO

diam cm 10

Euro 200 - 300





12
GRUPPO DI QUATTRO MINIATURE

INDIA XIX SECOLO

Raffiguranti dignitari indiani. Entro custodie
cm 6x5,5 cad.

Euro 600 - 800

13
GRUPPO DI SEI MINIATURE

INDIA XIX SECOLO

Raffiguranti dignitari indiani. In custodia
cm 3x2 cad.

Euro 300 - 500





14
DUE FRAMMENTI

XVIII SECOLO
dipinti ad olio su tela
cm 212x61

Euro 300 - 400

17
COPPIA DI POLTRONE

XX SECOLO
Rivestite in velluto
cm 50x51x70

Euro 200 - 300

20
LAMPADA

XX SECOLO
in bronzo con figura femminile, paralume con vetri
policromi
cm 22x43

Euro 200 - 300

15
COPPIA DI ANTE DI PORTE

XIX SECOLO
legno laccato in policromia.
cm 54x210

Euro 700 - 800

18
ANTONIO UGO
(1870 PALERMO-1950 PALERMO)

Fanciullo
scultura in bronzo firmata al retro, base in marmo
altezza bronzo cm 30, altezza totale cm 40

Euro 150 - 200

21
SCULTURA DI RINOCERONTE

XX SECOLO
Metallo patinato
cm 23x60x46

Euro 200 - 300

16
OROLOGIO

PAUL BUHRE, RUSSIA, XIX SECOLO
Porcellana e bronzo dorato in forma di globo
cm 20

Euro 700 - 800

19
LOTTO DI TRE MORTAI E UN
PESTELLO

XVII SECOLO
bronzo
cm 12

Euro 500 - 600

22
TRUMEAU

XIX SECOLO
Legno laccato. Decorì a motivi vegetali, fronte a
tre cassetti e anta ribaltabile, parte superiore a
due ante, cornicette e profili dorati
cm 95x47x220

Euro 600 - 800







23
COPPIA DI SPECCHIERE

XIX SECOLO

Legno dorato di forma centinata con cimasa intagliata e traforata
cm 60x97

Euro 500 - 600



26
ANTICA TORCIERA

Metallo sbalzato
cm 130

Euro 500 - 600

24
FIGURA DI BASSOTTO

XX SECOLO

Legno intagliato
cm 45x29

Euro 50 - 100

27
MARCELLO PIACENTINI (1881-1960). ATTRIBUITO

Due lampade da terra con diffusore conico in rame ed elementi in ottone,
1939 circa
cm 184

Provenienza: Palazzo del Mutilato di Roma

Euro 800 - 1.200

25
ELEMENTO ARCHITETTONICO A CUPOLA

XVII - XVIII SECOLO

Legno intagliato
cm 50x55

Euro 200 - 300

28
STILNOVO. LAMPADA DA TERRA MOD. ALBERELLO

Struttura in metallo cromato, base in marmo e diffusori in vetro. Prod. Italia,
1960 ca.
cm 168

Euro 600 - 800





29

COPPIA DIVASI

PARIGI, 1820 CIRCA

Porcellana decorata in policromia e oro. Marca: assente I vasi poggiano su base a plinto e sono guarniti da due manici a collo di cigno e grandi ali. Sul recto una riserva con paesaggi animati, sul verso due cornucopie e fiaccola
cm 30,3

Euro 400 - 600

30

COPPIA DI VASI "MEDICI"

MILANO, MANIFATTURA RICHARD SAN CRISTOFORO, VERSO IL 1850

Porcellana policroma e dorata. Marca: assente I vasi, dalla cosiddetta forma Medici, poggiano su base architettonica a plinto e ospitano sui lati due mascheroni barbuti a tutto tondo dai quali fuoriescono i manici. Nella fascia centrale, senza soluzione di continuità, paesaggio con edifici
cm 25,4

Euro 200 - 300

31

VASO "MEDICI"

MILANO, MANIFATTURA RICHARD SAN CRISTOFORO, VERSO IL 1850

Porcellana policroma e dorata. Marca: assente Dalla cosiddetta forma Medici, il vaso poggia su alta base architettonica a plinto, ai lati due mascheroni barbuti a tutto tondo fungono d'attacco per i manici. La fascia centrale ospita sul recto una scena romantica e sul verso paesaggio con edifici
cm 25,4

Euro 100 - 200

32

COPPIA DI VASI "MEDICI"

XIX SECOLO

Porcellana decorata a fiori policromi e oro. Marca: assente I vasi, dalla cosiddetta forma Medici, poggiano su base architettonica a plinto e ospitano sui lati due mascheroni barbuti a tutto tondo dai quali fuoriescono i manici. La decorazione è a fiori policromi e roccailles in oro
cm 22,1

Euro 200 - 300

33

COPPIA DI LIBRERIE

NORD EUROPA, XIX-XX SECOLO

Base a due ante, alzata a giorno, montanti a lesene con capitelli intagliati
cm 106x28x240

Euro 1.500 - 2.000

34

COPPIA DIVASI

FRANCIA, PROBABILMENTE PARIGI, PRIMA
METÀ DEL XIX SECOLO

Porcellana. Marca: assente. I vasi a balaustro hanno due manici modellati con testa di cigno alato. La decorazione è in oro e presenta, sul fronte e sul verso, una ghirlanda che incornicia i nomi Jesus e rispettivamente Marie
cm 28,9

Euro 200 - 300

35

VASO

METÀ DEL XIX SECOLO

Porcellana. Marca: assente
Il vaso dalla cosiddetta forma Medici presenta due teste di caprone che sorreggono i manici. La riserva centrale raffigura una scena galante, quella sul verso una marina dipinti in policromia
cm 22,6

Euro 100 - 200

36

TAZZA CON COPERCHIO

XX SECOLO

Porcellana policroma e dorata. Marca: pseudo
marca di Sèvres di fantasia
cm 8,1

Euro 100 - 200

37

TRE COPPIE DIVASI

XIX E INIZIO XX SECOLO

Porcellana policroma e dorata. Marca: assente.
I vasi dalle forme Medici, a balaustro e a cratere, sono decorati con scene di melodrammi e a motivi vegetali stilizzati e geometrizzati
cm 16,9

Euro 600 - 800

38

VASO MONTATO A LAMPADA

XX SECOLO

Porcellana policroma. Marca: assente
cm 55,5

Euro 100 - 200





39
CINQUEVASI

XIX SECOLO

Porcellana decorata in policromia e dorata.
Marca: assente
cm 21,9

Euro 600 - 700

40
TRE COPPIE DI VASI

XIX SECOLO

Porcellana decorata in policromia e dorata con
scene di contadini e di melodramma.
Marca: assente
altezza massima cm 17,2

Euro 700 - 800

41
QUATTRO COPPIE DI VASI

XIX SECOLO

Porcellana policroma e dorata. Marca: assente
I vasi dalla forma a balaustro con manici sono
decorati a scene galanti di melodramma e a fiori
cm 16,4

Euro 700 - 800



42
TRE COPPIE DIVASI

XIX E INIZIO DEL XX SECOLO
 Porcellana policroma e dorata.
 cm 29,4

Euro 800 - 1.200

43
SEI VASI

XIX E INIZIO XX SECOLO
 Porcellana policroma e dorata.
 Marca: assente
 cm 16

Euro 600 - 800

44
CINQUE VASI

XIX E INIZIO DEL XX SECOLO
 Porcellana decorata in policromia e dorata.
 Marca: assente
 cm 21,9

Euro 500 - 600



45
COPPIA DIVASI

PARIGI, VERSO IL 1830

Porcellana policroma e dorata. Marca: assente
Su base a plinto, sostenuta da piedi leonini, poggiano i vasi con manici a forma di testa di cigno. La decorazione pittorica è a scene di melodramma sul recto e a paesaggi animati sul verso cm 29,4

Euro 300 - 500

47
VASO

PARIGI, SECONDO QUARTO DEL XIX SECOLO

Porcellana. Marca: assente
Il vaso a balaustro poggia su base a plinto ed è guarnito da due manici a collo di cigno con ali. Il corpo ospita sul recto una riserva con scena policroma da melodramma con tre figure. Sul verso motivi a fiori decorati a graffiti sull'oro cm 38,5

Euro 200 - 250

49
COPPIA DIVASI

PARIGI, PRIMO TERZO DEL XIX SECOLO

Porcellana policroma e dorata. Marca: assente
I vasi a balaustro poggiano su bassa base a plinto e sono ornati da due manici modellati a cariatide a mezzo busto con ali. La decorazione pittorica vede sul recto guerrieri arabi a cavallo e sul verso una fascia a motivi vegetali stilizzati e geometrizzati cm 35,4

Euro 300 - 500

46
COPPIA DIVASI

SECONDO QUARTO DEL XIX SECOLO

Porcellana decorata in policromia e oro. Marca: assente
Questi vasi, dai manici che terminano con un medaglione ovale con testine di fronte a rilievo, sono dipinti sul recto con coppie in costumi regionali e sul verso a paesaggi con edifici cm 28,4

Euro 200 - 300

48
COPPIA DIVASI

PARIGI, SECONDO QUARTO DEL XIX SECOLO

Porcellana policroma e dorata. Marca: assente
I vasi a balaustro poggiano su sottili basi a plinto e sono ornati da due importanti manici a collo di cigno con ali. Il corpo ospita sul recto una riserva, su fondo rosso porpora, con un uccellino variopinto appollaiato su un ramo. Sul verso grande bouquet cm 22,3

Euro 200 - 300



50
COPPIA DIVASI

PROBABILMENTE PARIGI, TERZO QUARTO DEL XIX SECOLO

Porcellana. Marca: assente
 I vasi a balaustro sono ornati da due manici a collo di cigno alato che s'innestano al corpo con una foglia d'acanto in rilievo. La decorazione policroma vede sul recto raffigurata la Natività e sul verso un paesaggio con edificio
 cm 35,4

Euro 300 - 400

51
COPPIA DIVASI

PARIGI, CIRCA METÀ DEL XIX SECOLO

Porcellana policroma e dorata. Marca: assente
 Dalla forma a balaustro, con manici modellati a testa di cigno con ali, sono dipinti in policromia con contadini e bestiame in un paesaggio senza soluzione di continuità
 cm 21,6

Euro 200 - 300

52
COPPIA DIVASI "MEDICI"

XIX SECOLO

Porcellana. Marca: assente
 I vasi, dalla cosiddetta forma Medici, poggiano su base architettonica a plinto e ospitano sui lati due mascheroni barbuti a tutto tondo dai quali fuoriescono i manici. Le fasce centrali ospitano sul recto scene galanti in policromia e sul verso un mazzolino di rose tra sottili ramoscelli fioriti tracciati in oro
 cm 25,9

Euro 200 - 300

53
COPPIA DIVASI

PARIGI, VERSO LA METÀ DEL XIX SECOLO

Porcellana. Marca: assente
 I vasi a balaustro sorgono su base a plinto e sono corredati da importanti manici a forma di collo di cigno alato. La decorazione policroma vede due riserve con scene religiose sul recto e paesaggi animati di contadini e rispettivamente scene di porto sul verso
 cm 25,1

Euro 200 - 300

54
COPPIA DIVASI

METÀ DEL XIX SECOLO

Porcellana policroma e dorata. Marca: assente
 I vasi, che sono stati montati a lampada, presentano due riserve: quella anteriore raffigura popolani danzanti e quella posteriore paesaggi con edifici
 cm 26,8

Euro 200 - 300



55
MERCANTI

NAPOLI, FINE XVIII - INIZIO XIX SECOLO

Quattro figure da presepe
cm 68

Euro 1.000 - 1.500

56
VENDITORE DI UOVA E FIGURA
FEMMINILE

NAPOLI, FINE XVIII - INIZIO XIX SECOLO

Due figure da presepe
cm 29

Euro 400 - 500

57
PASTORE DORMIENTE

NAPOLI, FINE XVIII SECOLO

Figura da presepe
cm 32

Euro 400 - 500



58
VENDITRICI DI FRUTTA

NAPOLI, XIX SECOLO

Due figure da presepe
 cm 35

Euro 500 - 600

59
MERCANTI

NAPOLI, INIZIO XIX SECOLO

Due figure da presepe
 cm 35

Euro 400 - 500

60
**VENDITORE CON CESTO E
 FIGURA DI ANZIANA**

NAPOLI, FINE XVIII - INIZIO XIX SECOLO

Due figure da presepe
 cm 24 e cm 23,5

Euro 300 - 500



61
**VENDITORE DI FRUTTA E
 FIGURA FEMMINILE**

NAPOLI, FINE XVIII - INIZIO XIX SECOLO

Due figure da presepe
 cm 68

Euro 500 - 600

62
MERCANTI E ZAMPOGNARO

NAPOLI, FINE XVIII - INIZIO XIX SECOLO

Tre figure da presepe
 cm 20

Euro 600 - 800

63
FIGURA MASCHILE

NAPOLI, INIZIO XIX SECOLO

Figura da presepe
 cm 28

Euro 200 - 300



64
ARMIGERO

XVIII-XIX SECOLO

Figura in legno policromo
cm 40

Euro 400 - 500

65
CANE

NAPOLI, XIX SECOLO

Figura da presepe, su base con inserti di elementi
naturalistici
cm 14x7x13

Euro 200 - 300

66
**GRUPPO DI ACCESSORI DA
PRESEPE**

NAPOLI, INIZIO XIX SECOLO

difetti e mancanze

Euro 300 - 400



67
ZAMPOGNARO E VENDITRICE CON GABBIA PER
VOLATILI

NAPOLI, FINE XVIII - INIZIO XIX SECOLO

Due figure da presepe
cm 30 e cm 32

Euro 400 - 500

68
FIGURA DI ANZIANO CON BASTONE E GABBIA E
GIOVANE CONTADINA CON COPRICAPO E CESTO

NAPOLI, FINE XVIII - INIZIO XIX SECOLO

Due figure da presepe
cm 23

Euro 300 - 500

69
NOBILUOMO E NOBILDONNA

NAPOLI, FINE XVIII - INIZIO XIX SECOLO

Due figure da presepe
cm 30

Euro 300 - 500

70
NATIVITÀ CON BUE

XIX-XX SECOLO

Quattro figure da presepe in cartapesta e terracotta. Difetti
cm 15

Euro 500 - 600



71
SCULTURA DI ANGELO

NAPOLI, FINE XVIII - INIZIO XIX SECOLO

cm 45

Euro 500 - 600



72
GENTILDONNA GEORGIANA RICCAMENTE
ABBIGLIATA

NAPOLI, FINE XVIII - INIZIO XIX SECOLO

Figura da presepe
cm 36,5

Euro 300 - 400



73
FIGURA DI SANTA

NAPOLI, INIZIO XIX SECOLO

Figura da presepe
cm 45

Euro 200 - 300

74
MERCANTI

XIX-XX SECOLO

Tre figure da presepe in cartapesta. Difetti
cm 20

Euro 300 - 500





75
LOUIS MAJORELLE
 (1859 TOUL-1926 NANCY),
 ATTRIBUITO A

FRANCIA, 1900 CA.

Grande vetrina porta oggetti pentagonale in legno intagliato con piedi mossi, vetri curvati con cupolino terminale a spicchi
 cm 187

Euro 3.000 - 5.000

76
SCULTURA DI PAPPAGALLO SU
COLONNA

PESARO, MANIFATTURA MENGARONI, METÀ
 DEL XX SECOLO

Maiolica policroma. Marca: M.A.P. Pesaro Made
 in Italy in nero
 cm 85

Euro 300 - 500

77
TRUMEAU

INGHILTERRA, XIX-XX SECOLO

Lastronato in mogano. Parte inferiore a tre
 cassetti e anta ribaltabile, alzata a due ante a vetri
 cm 110x55x250

Euro 400 - 500

78
OROLOGIO A TORRE

INGHILTERRA, XIX SECOLO

Cassa lastronata in mogano.
 Quadrante firmato Stephen Bryan London
 cm 25x46x230

Euro 500 - 600

79
DICIASSETTE OGGETTI

XIX E INIZIO XX SECOLO

Vetro lattimo celeste e blu

Euro 400 - 500

80
DICIANNOVE OGGETTI

FINE XIX E INIZIO XX SECOLO

Vetro lattimo

Euro 300 - 500





81
COPPIA DI APPLIQUES A DUE LUCI

XIX SECOLO

Metallo dorato. Fusto a lira da cui si diparte un nastro con fiocco
cm 75x33

Euro 300 - 500

82
TAVOLO ALLUNGABILE E OTTO SEDIE

INGHILTERRA, XIX SECOLO

Tavolo lastronato in mogano e sedie con schienale a cartella intagliata
cm 150x95x72

Euro 500 - 600





83
SERVIZIO DA DESSERT

XX SECOLO

Porcellana. Marca: assente

Il servizio conta 23 pezzi ed è così composto: 12 piatti piani (diametro cm 23); 11 alzatina (1 pezzo altezza cm 18,2 e diametro cm 34,3; 2 pezzi altezza cm 5,6 e diametro cm 23; 8 pezzi altezza cm 5,7 e cm 28,1x22)

Euro 400 - 500



84
PLATTO

MEISSEN, 1745 CIRCA

Porcellana. Marca: spade in blu

Il piatto dal bordo mistilineo e tesa modellata a rilievo è decorato in policromia con una cinciallegra al centro e insetti sparsi sul resto della superficie

Euro 100 - 200

85
CREDENZA A DUE CORPI

INGHILTERRA, XIX SECOLO

Lastronata. Parte superiore a cinque ante a vetro, parte inferiore a quattro ante e un cassetto cm 198x48x242

Euro 1.000 - 1.500

86
GRANDE LIBRERIA

XIX-XX SECOLO

a due corpi in noce. Parte inferiore a sei ante pannellate, alzata con ante a vetro cm 326x53x280

Euro 1.000 - 2.000

87
CREDENZA

XIX SECOLO

Lastronata a quattro ante e due cassetti cm 185x62x113

Euro 800 - 1.200





88

VASSOIO A ROCAILLES

PROBABILMENTE LIGURIA, XX SECOLO

Maiolica decorata in monocromia blu di cobalto. Marca: lanterna con corona, in blu
cm 67x47

Euro 150 - 200

89

VASO A BALAUSTRIO

FRANCIA, PROBABILMENTE NEVERS, VERSO LA FINE DEL XVII SECOLO

Maiolica decorata in blu e manganese
cm 40

Euro 800 - 1.200

90

ALBARELLO

NAPOLI, FINE XVIII O INIZIO XIX SECOLO

Maiolica decorata in policromia a gran fuoco con un veliero
cm 24,4

Euro 200 - 250

91

VASO A BOCCIA

SICILIA, CALTAGIRONE, SECONDA METÀ DEL XVIII SECOLO

Maiolica decorata in policromia a gran fuoco
cm 26

Euro 500 - 600

92

VASO A BOCCIA

PROBABILMENTE CALTAGIRONE, XVIII O XIX SECOLO

Maiolica. Marca: assente
cm 26

Euro 300 - 400



93

RARO VASO PORTAPALME A FORMA DI ANFORA

FIRENZE O NAPOLI, XVI-XVII SECOLO

Struttura a cerniere in bronzo e rame dorato. Due manici a volute uniti ad un piede circolare gradinato da elementi incernierati a forma di teste di putto cm 20,5

Euro 1.000 - 1.500



94

COMODINO

SICILIA, XVIII SECOLO

Lastronato in palissandro e filettato. Fronte e fianchi mossi, gambe arcuate, piano in marmo incassato cm 62x35x83

Euro 400 - 500





95

MEDAGLIONE DEVOZIONALE

MAESTRANZE SICILIANE DEL XVIII SECOLO

Smalti colorati, cornice in filigrana d'argento dorato
cm 5x6

Euro 400 - 500

96

CROCEFISSO

TRAPANI, XVIII SECOLO

Bronzo dorato. Ricchi decori con volute fogliacee e testine di cherubini in corallo scolpito
cm 65x41

Euro 6.000 - 8.000

97

COPPIA DI BRUCIAPROFUMI

ARTE ITALIANA DEL XVIII SECOLO, PROBABILMENTE SICILIA

Filigrana d'argento e corallo
gr 820, cm 22

Euro 3.000 - 4.000







98

SEUTTER, 1730

GLOBO TERRACQUEO E PLANISFERO CELESTE

Coppia di incisioni in cornici ebanizzate
cm 48x57

Euro 1.200 - 1.500

99

GLOBO TERRESTRE DA TAVOLO

*FIRMATO "REVU ET CORRIGÉ PAR F. DELAMARCHE, CHEZ F. DELAMARCHE ET
CH. LES DIEN, RUE DU JARDINET N. 13, PARIS - 1821"*

Supporto in legno tornito, crociera, cerchio equatoriale e meridiano in carta pesta.
Francia, 1821
cm 25x55

Euro 2.500 - 3.500

100

WELTKARTE

FIRMATO JACOB CORNELLO (?) XX SECOLO

Disegno a inchiostro raffigurante mappa del mondo

Euro 100 - 200

101

POLENA IN LEGNO

XVII-XVIII SECOLO

Raffigurante Sant'Anna e Maria Bambina
cm 90

Euro 1.500 - 2.000

102

MEZZO SCAFO

XIX-XX SECOLO

Legno
cm 30x115

Euro 800 - 1.200



103
PIANO

XX SECOLO

Dipinto a tema zodiacale e raffigurante antica mappa del mondo.
Montato a tavolino basso con struttura in ferro
cm 100x50x45

Euro 500 - 600

104
VASSOIO

Metallo sbalzato e argentato
gr 935, cm 49x38,5

Euro 100 - 150

105
VELIERO

MANIFATTURA ANGLOSASSONE DEL XX SECOLO

Argento 925 fuso, sbalzato e cesellato.
Su base in legno tornito ed ebanizzato

Euro 300 - 400

106
COPPIA DI PORTASIGARETTE

DIFFERENTI MANIFATTURE INGLESÌ DEL XX SECOLO

Argento e smalti, decorate in policromia con motivo marinaro, raffiguranti
barche a vela.
cm 12x8

Euro 100 - 200

107
LOTTO IN ARGENTO

ITALIA XX SECOLO

composto da una scatola, un piatto e quattro salierine in forma di conchiglia.
gr 600

Euro 200 - 300





112
DUE CIOTOLE OTTAGONALI

MARCHI DI FANTASIA AD IMITAZIONE
DELL'ARGENTERIA INGLESE DEL XX SECOLO

Argento
gr 770, cm 20,5x20,5x4, cm 23,5x23,5x5

Euro 250 - 300

113
SALVER

INGHILTERRA, BOLLO DELLA CITTÀ DI
SHEFFIELD PER L'ANNO 1927

Argento fuso, sbalzato e cesellato. Bordo
sagomato e decorato a conchiglie e volute
susseguenti, dedica incisa al centro

gr 800, cm 32
Euro 200 - 300

108
GRANDE CIOTOLA

ARGENTERIA ARTISTICA ITALIANA DEL
XX SECOLO, BOLLO DELL'ARGENTIERE
CONSUNTO DI DIFFICILE LETTURA

Argento fuso e cesellato. Piatto a foggia di
conchiglia con figura di putto che suona il flauto
gr 1120, cm 38x32x18

Euro 300 - 500

109
CAFFETTIERA, ZUCCHERIERA E
DUE SALIERINE

ARGENTERIA ITALIANA DEL XX SECOLO

Argento
gr 920

Euro 200 - 300

110
CENTROTAVOLA

ARGENTERIA ITALIANA DEL XX SECOLO,
BOLLO DELL'ARGENTIERE CONSUNTO CON
FASCIO LITTORIO IN USO DAL 1935 AL 1945

Argento fuso, sbalzato e cesellato
gr 2000, cm 57x32x12

Euro 700 - 900

111
SCATOLA

XIX-XX SECOLO

Vetro e metallo dorato e cesellato centrata da
miniatura con profilo femminile
cm 12

Euro 100 - 200





114
ACQUASANTIERA

GENOVA, PROBABILE XVIII SECOLO, APPARENTEMENTE PRIVA DI BOLLATURA

Argento fuso, sbalzato e cesellato. Decorì con motivi a pellacce di forma mistilinea e raffigurazione dell'Ascensione della Vergine
cm 35

Euro 1.000 - 1.500

115
BACILE

PALERMO ANNO 1740, MARCHIO DEL CONSOLE GA (NON IDENTIFICATO)

Argento fuso e sbalzato. Corpo ovale sagomato con fascia a larghe bacchiatore e bordo nervato, sul verso iscrizione incisa P 2.7.12
gr 750, cm 40x30

Euro 1.000 - 1.500

116
SCATOLA PORTA TÈ

INGHILTERRA, BOLLO DELLA CITTÀ DI LONDRA ANNO 1897

Argento fuso, sbalzato e cesellato
Bollo dell'argenteiere consunto di difficile lettura
gr 310

Euro 100 - 200

117
LOTTO IN ARGENTO

VARIE MANIFATTURE DEL XX SECOLO

Composto da sei tra piccoli vassoi e piatti
gr 1900

Euro 600 - 700







118
TAPPETO NORD OVEST PERSIA

FINE XIX INIZIO XX SECOLO

campo chiaro con cinque medaglioni, bordura
esterna cammello
cm 170x340

Euro 600 - 800

119
ARAZZO XIX SECOLO

decorato a motivi floreali
cm 220x180

Euro 1.500 - 2.000

120
TAPPETO SUD PERSIA

INIZIO XX SECOLO

campo rosso con due file di medaglioni blu
cm 310x167

Euro 200 - 400



121
PASSATOIA LENKORAN

CAUCASO FINE XIX SECOLO

campo blu con tre medaglioni, bella la bordura chiara con rosette
cm 88x260

Euro 300 - 500

122
TAPPETO ANATOLIA

INIZIO XX SECOLO

nicchia rossa
cm 168x130

Euro 300 - 400

123
TAPPETO ANATOLIA

INIZIO XX SECOLO

nicchia rossa
cm 188x110

Euro 250 - 300

124
TAPPETO MAHAL

NORD OVEST PERSIA FINE XIX SECOLO

particolare il decoro del campo a palmette su fondo blu, kilim originale
nelle due testate, bordura azzurra.
cm 230x430

Euro 800 - 1.000

125
TAPPETO ANATOLIA

INIZIO XX SECOLO

campo rosso
cm 167x104

Euro 200 - 300

126
TAPPETO SUD PERSIA

INIZIO XX SECOLO

campo rosso con file diagonali
cm 235x159

Euro 200 - 300





127
TAPPETO CAUCASO

FINE XIX SECOLO
campo blu con tre medaglioni
cm 194x117

Euro 400 - 500

128
TAPPETO MALAYER

PERSIA FINE XIX INIZIO XX SECOLO
campo blu
cm 211x136

Euro 200 - 300

129
PASSATOIA

NORD OVEST PERSIA, FINE XIX INIZIO XX SECOLO
campo cammello con sette medaglioni sovrapposti
cm 415x93

Euro 500 - 800



130
TAPPETO SUD PERSIA

QASH QUAHI INIZIO XX SECOLO

campo blu con medaglione rosso, molteplici bordure
cm 415x312

Euro 400 - 600

131
PASSATOIA HAMADAN

CAUCASO FINE XIX INIZIO XX SECOLO

campo con rombi, bordura cammello
cm 515x79

Euro 300 - 400

132
TAPPETO MALAYER

PERSIA FINE XIX INIZIO XX SECOLO

campo blu con bothe
cm 211x118

Euro 300 - 500



Arredi e Opere da una Collezione Piemontese

LOTTI 133 - 177





133
SERIE DI QUATTRO PLACCHE OVALI
RAFFIGURANTI PAESAGGI BUCOLICI

BOLOGNA XVIII SECOLO

Terracotta a rilievo dipinta, in cornici in legno intagliato laccato
crema e oro. Restauri
cm 43x58

Euro 8.000 - 10.000



134

COPPIA DI RARE POLTRONE

VENEZIA METÀ XVIII SECOLO

Lacca azzurra e oro, schienale sagomato, braccioli a ricciolo, finite anche sul retro
cm 70x60x124,5

Euro 12.000 - 18.000



135

GRANDE SPECCHIERA

VENEZIA METÀ XVIII SECOLO

Legno laccato e dorato, fregi intagliati sulla cimasa e sui lati
cm 240x135

Euro 3.000 - 5.000





136
**SERIE DITRE POLTRONCINE
 LUIGI XV**

XVIII SECOLO

Legno. Lacca chiara con fiori policromi e cartigli dorati, sedile e schienale canneté
 cm 63x45x93

Euro 1.800 - 2.500

137
**COPPIA DI COMODINI LUIGI XV
 BOMBATI**

VENEZIA XVIII SECOLO

Legno laccato, sportello frontale e piano in marmo incassato (difetti)
 cm 50x33x75

Euro 3.000 - 4.000

138
**TAVOLO DA PRANZO IN STILE
 SETTECENTESCO**

base ricostruita con parti di due consolle napoletane in lacca chiara e oro, piano in onice
 cm 190x150x80

Euro 4.000 - 5.000







139
PICCOLO COMÒ LUIGI XV

GENOVA XVIII SECOLO

a tre cassetti, decoro a fiori e foglie su fondo verde
(maniglie non pertinenti, restauri alla lacca)
cm 77x43x87

Euro 1.200 - 1.500

140
TOILETTE

GENOVA XVIII SECOLO

Legno laccato con decoro policromo, tre cassetti sul fronte,
specchio estraibile sul piano (difetti)
cm 90x49x75

Euro 800 - 1.200



141
**TAVOLO BASSO DA CENTRO IN
STILE LUIGI XV**

Gambe mosse in lacca chiara e oro, piano a vassoio
in marmo broccatello
cm 96x66x50

Euro 600 - 800



142
QUATTRO SEDIE

VENETO XVIII SECOLO

Legno laccato. Schienale a giorno con listello centrale
traforato,
cm 45x42x95

Euro 1.200 - 1.800





143
COPPIA DI LETTI LUIGI XVI

FINE XVIII SECOLO

Legno laccato, obelischi ai quattro angoli
cm 207x100x107

Euro 1.500 - 2.000

144
**DUE PORTE A UN BATTENTE
IN STILE SETTECENTESCO**

deco a fiori policromi su pannelli con
cornici geometriche a rilievo, lievi differenze
cm 130x250

Euro 800 - 1.200







145
COPPIA DI CAMINIERE

PIEMONTE, XVIII SECOLO

Cornici in legno intagliato e dorato a rocailles
(difetti)
cm 163x298

Euro 3.000 - 4.000



146
COPPIA DI CONSOLLES A
GOCCIA

VENEZIA SECONDA METÀ DEL XVIII SECOLO

Legno laccato a fiori e foglie policrome su fondo
giallo, piano in lacca a finto marmo
cm 105x50x90

Euro 3.000 - 4.000

147
DIVANO

VENEZIA, METÀ XVIII SECOLO

Legno laccato, decorato a fiori su fondo verde,
profili intagliati a rilievo
cm 258x85x90

Euro 4.000 - 5.000





148
**TESTIERA DA LETTO SAGOMATA,
STILE SETTECENTESCO**

con cornice in legno intagliato e dorato
cm 200x163

Euro 600 - 800



149
**TAVOLO BASSO DA SALOTTO
IN STILE LUIGI XV**

ricostruito con una panchetta dorata e un
pannello in lacca chiara con cineserie dorate
cm 100x50x36

Euro 1.000 - 1.500

150
SPECCHIERA

VENETO, SECONDA METÀ XVIII SECOLO

Legno intagliato e dorato. Cornice modanata,
fregi traforati e ricca cimasa intagliata a motivi
vegetali
cm 180x95

Euro 1.200 - 1.600





151
GRANDE CAMINIERA

PIEMONTE, XVIII SECOLO

Cornici in legno intagliato e dorato a rocailles
cm 290x160

Euro 2.000 - 4.000

152
SEI SPECCHIERE

XIX-XX SECOLO

Legno intagliato e dorato
cm 86x44

Euro 1.200 - 2.000





153
**LAMPADARIO IN STILE GENOVESE
SETTECENTESCO**

a due ordini, 12 luci su un ordine e sei sull'altro. Ricostruito con elementi antichi. File di perline in vetro sui bracci, prismi in cristallo e pendenti in cristallo di Rocca
cm 120x105

Euro 3.000 - 5.000

154
COPPIA DI GRANDI LUMIERE DA PARETE

PIEMONTE, XVIII SECOLO

a quattro luci. Cristallo di Rocca, quarzo viola, ametista e citrini, portacandele in legno dorato ad imitazione del bronzo, fondo in specchio (difetti)
cm 100x80

Euro 8.000 - 10.000





155
**LAMPADARIO IN STILE GENOVESE
SETTECENTESCO**

XIX-XX SECOLO

a dodici luci. Fusto in metallo e pendenti e fioroni in cristallo, bracci con filze di perline in cristallo e cristallo di Rocca

cm 120x90

Euro 2.000 - 3.000

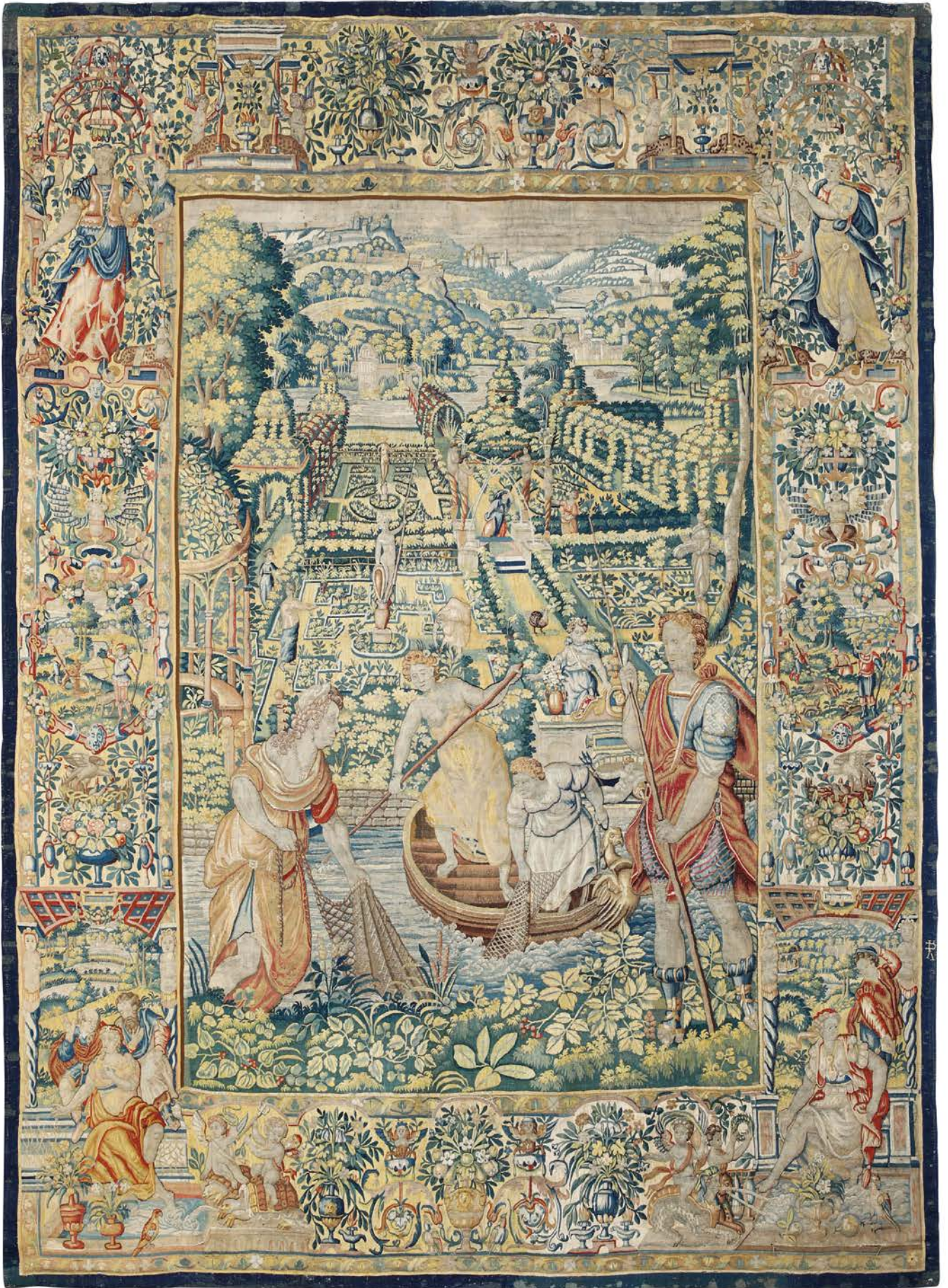
156
ARAZZO

BRUXELLES, XVIII SECOLO

Centrato da scena di pesca nel laghetto di un giardino, bordura con figure e piccoli paesaggi entro riserve. Siglato
cm 327x260

Provenienza: Mario Chigi Della Rovere

Euro 10.000 - 12.000





157
ANGOLIERA AD UN'ANTA

FRANCIA, 1770 CIRCA

Lastronata in bois de rose e amaranto con intarsi a fiori in legni vari, piano in marmo con rotture
cm 56x43x85

Euro 800 - 1.000



158
PICCOLO BUREAU LUIGI XV

XVIII SECOLO

Lastronato in palissandro e intarsiato in legno chiaro, alte gambe arcuate
cm 76x46x92,5

Euro 1.200 - 1.800

159

PICCOLO BUREAU LUIGI XV

FRANCIA O PIEMONTE, XVIII SECOLO

Lastronato in bois de rose con cassetto frontale, alte gambe arcuate
cm 65x40x85

Euro 1.000 - 1.500



160

SCRITTOIO LUIGI XV

FRANCIA, XVIII SECOLO

Lastronato in bois de rose e bois de violette, alzata con due cassettoni e
serranda scorrevole, parte inferiore con piano ribaltabile celante vani e
segreti, fregi e scarpette in bronzo dorato
cm 65x48x104

Euro 1.200 - 1.600







161
**COPPIA DI APPLIQUES FRANCESI,
STILE LUIGI XV**

a tre luci in bronzo dorato
cm 60

Euro 400 - 600



162
SECRÉTAIRE

FRANCIA, SECONDA METÀ XVIII SECOLO

Legno laccato a chinoiserie. Decorì dorati su fondo nero,
montature e profili in bronzo dorato, piano in marmo. Anta
ribaltabile celante vani e cassettini in bois de rose
cm 83x36x129

Euro 4.000 - 5.000

163
QUATTRO APPLIQUES, STILE LUIGI XV

a due luci in bronzo dorato con personaggi orientali
cm 45

Euro 1.000 - 1.500



164
COPPIA DI GRANDI APPLIQUES

FRANCIA O AUSTRIA, 1740 CIRCA

a due luci in bronzo dorato, foglie in metallo dipinto con fiori applicati
in porcellana bianca
cm 75

Euro 4.000 - 6.000



165
COPPIA DI PICCOLE APPLIQUES

Ferro con fiori in porcellana policroma
cm 32

Euro 300 - 500

166

LAMPADARIO

PIEMONTE, XVIII SECOLO

a otto luci in metallo e lamierino dipinto in policromia con fiori e foglie
cm 110x75

Euro 1.500 - 2.000

167

COPPIA DI APPLIQUES

PIEMONTE, XVIII SECOLO

a due luci in lamierino dipinto, fiori applicati in
porcellana policroma
cm 40

Euro 1.000 - 1.500



168

COPPIA DI FIORIERE A FORMA DI PERNICE

XX SECOLO

Maiolica. Marca: invisibile. Altezza cm 13 circa. Conservazione: minima sbeccatura ad un becco Base in bronzo dorato

Euro 400 - 600



169

CENTROTAVOLA PORTASPEZIE

MEISSEN, 1750 - 1760 CIRCA

Porcellana policroma. Marca: spade in blu. cm 33,5; cm 46x33 circa.

Conservazione: qualche minimo restauro e piccole mancanze alla vegetazione e alle rocailles

Il centrotavola è montato su base in argento, ed è arricchito da due figurine di putti in porcellana di Meissen e una decorazione di fiori

Euro 600 - 1.000





170
COPPIA DI VASI CILINDRICI

XIX SECOLO

Porcellana di Cina con decoro a personaggi entro riserva nei colori della Famiglia Verde, montature francesi in bronzo dorato in stile Reggenza
cm 42,5

Euro 3.000 - 5.000

171
COPPIA DI GRANDI CANI DI PHO

CINA, XIX SECOLO

Grès invetriato verde
cm 40x19x43

Euro 2.000 - 3.000





172
SCUOLA VENETA DEL XIX-XX SECOLO

Giovane donna con ventaglio

olio su tela
cm 82x60

Euro 2.000 - 3.000



173
OROLOGIO CARTEL LUIGI XV

FRANCIA, XVIII SECOLO

Bronzo dorato. Decorato con putto e mappamondo nella parte superiore e gallo nella parte inferiore. Quadrante smaltato a numerazione romana per le ore e araba per la minuteria
cm 70

Euro 1.500 - 2.500

174
OROLOGIO A CASSALUNGA

OLANDA, SECONDA METÀ XVIII SECOLO

Cassa lastronata in radica, quadrante con varie complicazioni marcato Jan Storm Amsterdam
cm 62x34x243

Euro 2.000 - 3.000





175
CANCELLETTO

Ferro battuto e parzialmente policromo
 cm 132x124

Euro 200 - 300

176
GRANDE ELEMENTO DA PARETE

XVIII SECOLO

Ferro battuto dorato. Sormontato da corona, sfera nella parte centrale e conchiglia nella parte inferiore, motivi a foglie e fiori stilizzati in lamiera dorata
 cm 145x105

Euro 1.800 - 2.500

177
GRUPPO DI CINQUE GRATE PER FINESTRA

Ferro battuto
 cm 128x78

Euro 400 - 500

177 (5)



Da una nobile provenienza Toscana

LOTTI 178 - 340





178
CAVALLO RAMPANTE

FONDITORE FRANCESE DEL XVIII SECOLO

Bronzo fuso, cesellato e dorato
cm 30

Euro 1.800 - 2.500





179
COPPIA DI CAVALLI RAMPANTI

FONDITORE ITALIANO DEL XVII-XVIII SECOLO

Bronzo fuso e cesellato (difetti)
cm 16

Euro 1.800 - 2.200

180
COPPIA DI CAVALLI RAMPANTI

FONDITORE ITALIANO DEL XVII-XVIII SECOLO

Bronzo fuso e cesellato (difetti)
cm 15

Euro 1.800 - 2.200

181
COPPIA DI CAVALLI RAMPANTI

FONDITORE ITALIANO DEL XVII-XVIII SECOLO

Bronzo fuso e cesellato (difetti)
cm 16

Euro 1.800 - 2.200



182
PUTTO CHE SUONA LA TROMBA

FONDITORE ITALIANO DEL XVII SECOLO
Base in marmo rosso (mancante di un'ala)
cm 12

Euro 200 - 300



183
BATTENTE CON CARIATIDE FEMMINILE

FONDITORE ITALIANO DEL XVII SECOLO
Bronzo fuso e cesellato
cm 23

Euro 500 - 800

184
FIGURA DI PAN

FONDITORE ITALIANO DEL XVII-XVIII SECOLO
Bronzo. Su base in legno intagliato circolare antica ma non coeva
cm 26

Euro 1.000 - 1.500





185
MEDAGLIA CON EFFIGI DI PAPA CLEMENTE XI

ITALIA, XVIII-XIX SECOLO

Bronzo dorato e presse papier in bronzo dorato e giallo antico
 diametro cm 13, presse papier cm 12,5x9x7

Euro 500 - 700

186
ALLEGORIA DELLA PITTURA

FONDITORE DEL XVIII SECOLO

Bronzo (?). Su base in onice non coeva
 cm 10

Euro 200 - 300



187
CROCE DA MEDITAZIONE

ARTE BAROCCA FIORENTINA, XVII-XVIII SECOLO

Cristo e finali in bronzo cesellato e dorato
 totale cm 101x51, cristo 27x27

Euro 2.000 - 3.000





188
COPPIA DI CANDELIERI

FONDITORE VENETO DEL XVI-XVII SECOLO

Bronzo fuso, tornito e cesellato
cm 24

Euro 1.000 - 1.500



189
TRE CANDELIERI A BALAUSTRIO

ITALIA, XVII SECOLO

Bronzo fuso e tornito
cm 33

Euro 600 - 800

190
COPPIA DI CANDELIERI

FONDITORE ITALIANO DEL XVII SECOLO

Bronzo fuso e cesellato. Base a tripode centrata da aquila bicefala
cm 35

Euro 500 - 700







191
GRUPPO DI TRE BUSTI DI FANCIULLI

FONDITORE ITALIANO DEL XVII SECOLO

Bronzo fuso e cesellato
altezze cm 8,5, cm 9 e cm 9,5

Euro 700 - 1.000

192
**GRUPPO DI SETTE MANIGLIE CON
TESTE DI CHERUBINI**

ITALIA, XVII SECOLO

Bronzo fuso e cesellato
cm 8x8

Euro 400 - 500

193
GRUPPO DI TRE LEONI RAMPANTI

FONDITORE DEL XVIII-XIX SECOLO

Bronzo fuso e cesellato
cm 17

Euro 500 - 700

194
**ANTICA CAPPUCINA DI FOGGIA
ARCHITETTONICA**

Bronzo (difetti, mancanze)
cm 19x19x32

Euro 600 - 800





195
COPPIA DI GRANDI TORCIERE

XVIII SECOLO

Unita a una base in legno tornito, montata a lampada
cm 95

Euro 300 - 500

196
S.FRANCESCO E SANTO FRANCESCO

TOSCANA XVIII SECOLO

Coppia di scaglie policrome su ardesia raffiguranti
S.Francesco che riceve le stimmate e Santo francescano.
Firmate Lorenzo Bonuccelli
cm 25,5x18,5

Euro 1.000 - 1.500

197
CRISTO DEPOSTO

PLASTICATORE BAROCCO DEL XVII SECOLO

Terracotta dipinta
cm 33x19x12

Euro 1.000 - 1.500

198
TRE FIASCHETTE E UNA BROCCA
PORTA POLVERE

XVII-XVIII SECOLO

Rame sbalzato e cesellato
Altezze cm 27, 16, 17, 20

Euro 800 - 1.000







199

MADONNA CON BAMBINO

NEI MODI DI ANTONIO ROSSELLINO. TOSCANA, POSSIBILE XV-XVI SECOLO

Rilievo in stucco policromo (restauri, ridipinture)
cm 60x45

Euro 1.200 - 1.800



200

MADONNA CON BAMBINO E ANGELI

NEI MODI DI ANTONIO ROSSELLINO. TOSCANA, POSSIBILE XV-XVI SECOLO

Rilievo in stucco policromo (restauri, ridipinture)
cm 70x48

Euro 1.200 - 1.800





201
ANGELO REGGITORCIA

ARTE RINASCIMENTALE DEL XVI-XVII SECOLO

Legno policromo e dorato
cm 72

Euro 600 - 800

202
MADONNA

SCULTORE RINASCIMENTALE DEL XVI SECOLO

Legno scolpito mancante della policromia
cm 70

Euro 700 - 1.000

203
COPPIA DI ANGELI

SCULTORE BAROCCO ITALIANO DEL XVII-XVIII SECOLO

Legno intagliato, dipinto e dorato
cm 54

Euro 300 - 500

204 no lot



205
ANTICA TESTA FEMMINILE

Pietra serena
cm 28

Euro 300 - 500

206
MASCHERONE

ARTE MANIERISTA DEL XVI SECOLO

Marmo scolpito
cm 30

Euro 300 - 500

207
S.ANTONIO DA PADOVA

SCULTORE DEL XVI-XVII SECOLO

Scultura in marmo
cm 41

Euro 500 - 700



208
ANTICO STEMMA

XVI SECOLO

Pietra
cm 65

Euro 800 - 1.000



209
STEMMA

ARTE BAROCCA DEL XVII SECOLO

Pietra
cm 43

Euro 500 - 800



210
CALAMAIO A FOGGIA DI SARCOFAGO

XVII-XVIII SECOLO

Marmi colorati e piedi ferini in bronzo
cm 24x16x17

Euro 500 - 800



211
BASAMENTO POLIGONALE

XVI-XVII SECOLO

Marmo bianco e riserve in marmi colorati, decori a foglie
d'acanto
cm 22x22x40

Euro 400 - 600

212
TESTA DI GORGONE NEOCLASSICA

XVIII-XIX SECOLO

Marmo
cm 27x24

Euro 1.000 - 1.200







213
PROFILO DI IMPERATORE

ARTE ITALIANA DEL XVI-XVII SECOLO

Marmo bianco e portoro. Cornice in legno intagliato, dorato e laccato
cm 46x34

Euro 2.400 - 3.200

214
RILIEVO OVALE CON RITRATTO DI
GENTILUOMO

XVII-XVIII SECOLO

Marmo. Cornice in legno dipinto e dorato
cm 46x34

Euro 2.000 - 2.500



215
TAVOLO A ROCCHETTO

ITALIA CENTRALE, XVII SECOLO

Noce con borchie in ferro battuto
cm 80x56x72

Euro 300 - 500



216
PANCA

XVII SECOLO

Noce intagliato. Braccioli a riccioli, piedi ferini
cm 206x41x142

Euro 600 - 800

217
STIPO

XVII-XVIII SECOLO

in noce a due ante pannellate
cm 118x53x113

Euro 600 - 800







Audrey Hepburn in visita presso la proprietà

218
CASSAPANCA

TOSCANA, PRIMA METÀ XVII SECOLO

Noce dipinto. Fronte e fianchi decorati in policromia con ritratti di gusto rinascimentale
cm 164x56x54

Euro 2.000 - 3.000



219
SPECCHIERA

XVIII SECOLO

Legno laccato a finto marmo. Cimasa in legno dorato ed intagliato a volute e cascate floreali
cm 78x53

Euro 500 - 700

220
CONSOLLE

TOSCANA, XVII-XVIII SECOLO

Legno intagliato, laccato con lumeggiature in oro. Piano in marmo giallo di Siena. Fascia decorata da ramage vegetali e floreali centrata da testa ferina, gambe a faretra
cm 131x74x88

Euro 3.000 - 4.000





221
SPECCHIERA

FINE XVIII SECOLO

Legno intagliato e dorato. Fascia decorata da motivi di fiori susseguenti, contornata da decori a motivo fogliaceo e cascate floreali
cm 99x100

Euro 500 - 600

222
COPPIA DI SPECCHIERE

TOSCANA XVII-XVIII SECOLO

Legno intagliato, traforato e dorato. Ricchi decori a volute ed elementi floreali, due bracci reggicandela
cm 75x52

Euro 600 - 800

223
ELEGANTE CONSOLLE

FIRENZE XVIII SECOLO

Legno intagliato e dorato. Piano in marmo bardiglio sagomato; fascia con ricchi decori intagliati a volute ed elementi floreali, centrata da volto maschile; gambe a voluta sormontate da protome femminili, piede a zoccolo
cm 135x77x83

Euro 2.000 - 3.000





224
SEI SEDIE LASTRONATE

TOSCANA XVIII SECOLO
Cchienale traforato, seduta in pelle
cm 59x43x91

Euro 500 - 700

225
SET COMPOSTO DA SEI SEDIE
E DUE POLTRONE

TOSCANA XVIII SECOLO
Legno laccato
cm 53x45x97, poltrone cm 65x50x96 (difetti,
ridipinture)

Euro 1.200 - 1.500

226
TRE SEDIE

SECONDA METÀ XVIII SECOLO
Legno intagliato e laccato
cm 50x46x89

Euro 400 - 600





227

PUTTO BICAUDATO

ARTE BAROCCA ITALIANA DEL XVII-XVIII SECOLO

Legno scolpito, dipinto e dorato
cm 60x60

Euro 400 - 600



228

COPPIA DI CONSOLLES

XVII SECOLO

Legno intagliato e dorato. Piano laccato a finto marmo
di epoca posteriore
cm 117x30x90

Euro 1.000 - 1.500





229
 COPPIA DI SPECCHIERE

XX SECOLO

Legno dipinto. Cimasa centrata da conchiglia dorata da cui si dipartono elementi vegetali e rami di corallo in legno dipinto cm 104x83

Euro 500 - 700

230
 COPPIA DI FREGI CON CHERUBINI

XVII SECOLO

Legno scolpito cm 29x17x40

Euro 200 - 300





231
PLANISFERO CELESTE

*DELAMARCHE CHARLES FRANCOIS,
FRANCIA, FINE XVIII - INIZIO XIX SECOLO*

Cartiglio iscritto A Paris, chez Delamarche
Geogr., Rue du Foin St. Jacques
diametro cm 39, diametro totale cm 44

Euro 400 - 500

232
**SCATOLA A GUISA DI PILA DI
LIBRI**

XIX SECOLO

Legno dipinto
cm 43x40x46,5

Euro 300 - 500





233

BUSTO DI GENTILUOMO

PLASTICATORE ITALIANO DEL XVII-XVIII SECOLO

altezza cm 36

Euro 400 - 500

234

DUE CASSETTE

ITALIA, XVIII-XIX SECOLO

Legno intagliato e intarsiato. Insieme a un porta documenti con borchie in ferro

Euro 300 - 400



235
CORNICE OTTAGONALE

MANIFATTURA FIORENTINA DEL XIX SECOLO

Legno ebanizzato, bronzo dorato e applicazioni
di pietre dure
cm 50x47

Euro 500 - 700



236
COPPIA DI COLONNE

XIX SECOLO

Marmo verde e bianco con pinnacoli in legno dorato (difetti)
cm 51

Euro 500 - 800

237
COPPIA DI SFERE

Marmo colorato montate su basi piramidali in legno dipinto a finto marmo
cm 38

Euro 500 - 800



238
COPPIA GRANDI DI CANDELABRI
"RETOUR D'EGYPTE"

TOSCANA, XIX SECOLO

Bronzo dorato e patinato
cm 76

Euro 3.000 - 4.000







239

SCUOLA DEL XIX SECOLO

Madonna in trono con Bambino, l'Annunciazione e la Crocifissione di Cristo

trittico, tempera su tavola a fondo oro
cm 48x57

Euro 1.500 - 2.000

240

SCUOLA DEL XVI-XVII SECOLO

San Francesco d'Assisi

olio su tela
cm 113x87

Euro 1.500 - 2.000







241
RIDOLFO DEL GHIRLANDAIO
(1503 ABBAZIA DI SAN MICHELE-1577 FIRENZE)

Allegoria della Carità
olio su tavola
cm 90x73
in cornice dorata

Euro 18.000 - 24.000





242
SCUOLA CARAVAGGESCA DEL XVII SECOLO

Scena di interno con musicisti

olio su tela
cm 130x107

Euro 2.500 - 3.000

243
ANTONIO ALLEGRI DETTO IL CORREGGIO
(1489 CORREGGIO - 1534 CORREGGIO), COPIA DA

Natività
olio su tela
cm 61x80

Euro 1.000 - 1.500



244
SCUOLA TOSCANA DEL XVII SECOLO

Il Tempo insidia la Bellezza

olio su tela
cm 107x88

Euro 1.800 - 2.200

245
SCUOLA TOSCANA DEL XVII SECOLO

Arcangelo Michele

olio su tela
cm 117x88

Euro 1.500 - 2.000



246
SCUOLA DEL XVII SECOLO

Diana e Atteone

olio su tela
cm 96x157

Euro 1.800 - 2.200

247
SCUOLA DEL XVIII SECOLO

Incoronazione della Vergine

olio su tavola
reca al retro antica attribuzione a Carlo Maratta
cm 72x54

Euro 1.000 - 1.200

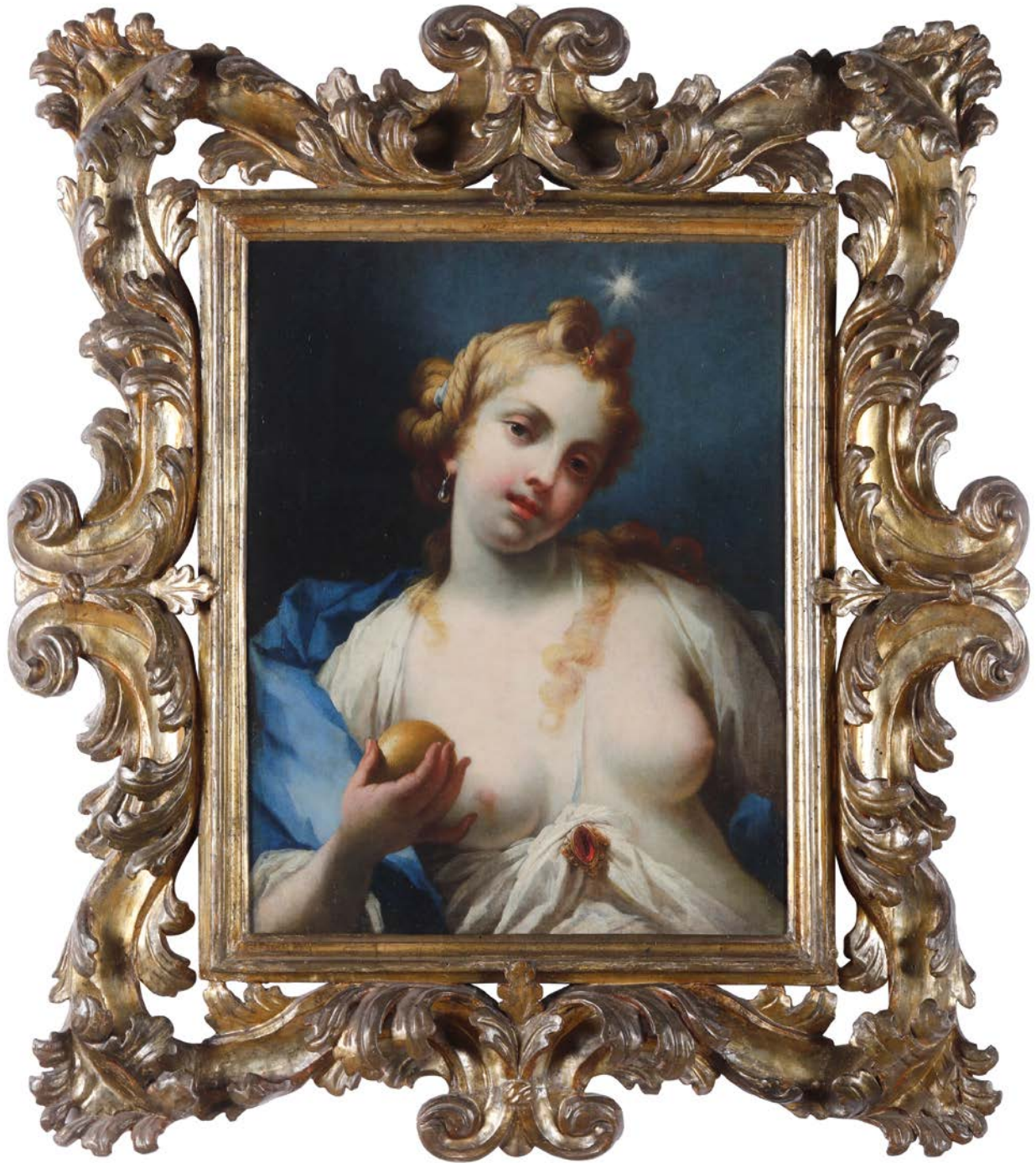
248
SCUOLA DEL XVII SECOLO

Maddalena ai piedi della croce

olio su tela
probabile frammento
cm 29x22

Euro 1.000 - 1.500



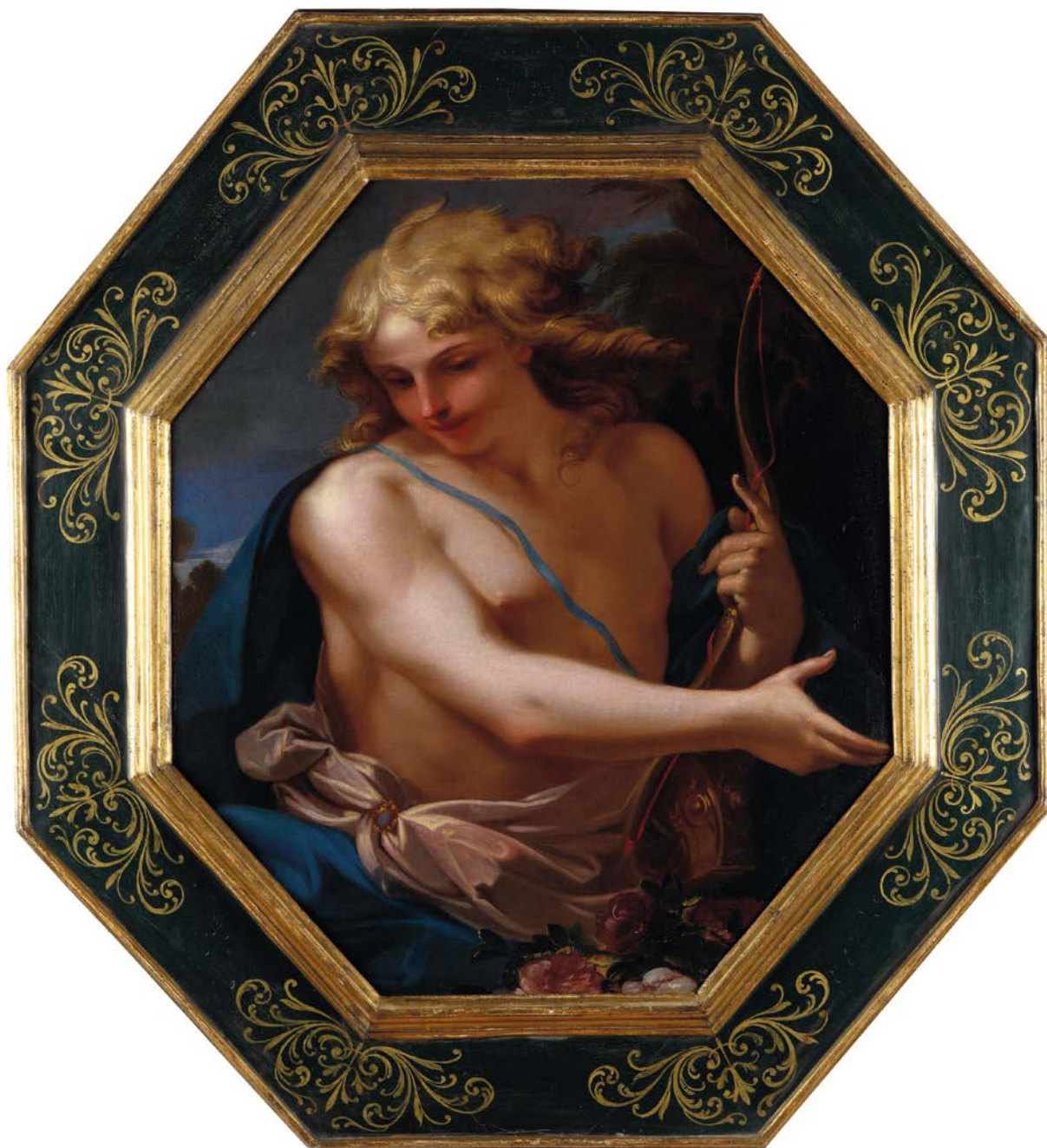


249
SCUOLA VENETA DEL XVIII SECOLO

Venere

olio su tela in cornice coeva in legno intagliato e dorato
cm 64x50

Euro 2.000 - 3.000



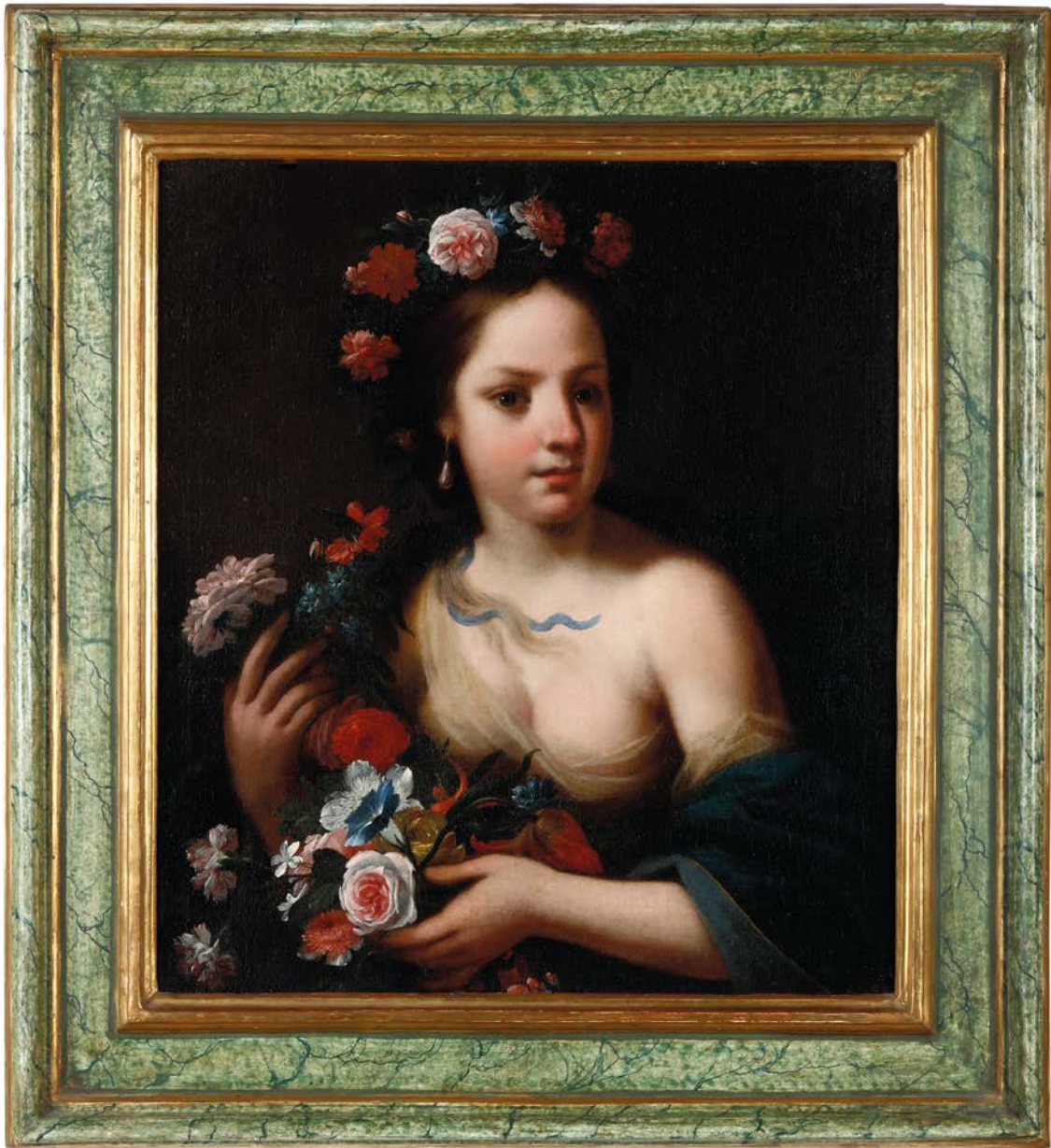
250
SEBASTIANO GALEOTTI
(1676 FIRENZE - 1746 MONDOVÌ)

Apollo

olio su tela ottagonale
datato al retro
cm 85x73

Euro 4.000 - 5.000





251
GUIDO RENI
(1575 BOLOGNA - 1642 BOLOGNA), COPIA DA
Ratto di Europa
olio su tela
cm 117x85
Euro 1.800 - 2.200

252
SCUOLA DEL XVIII SECOLO
Ritratto di fanciulla in veste di Flora
olio su tela
cm 70x62
Euro 1.800 - 2.200





253
**SCUOLA LOMBARDA DEL
 XVIII SECOLO**

Ritratto di fanciullo
 olio su tela
 cm 65x50
 entro cornice antica fiorentina in legno intagliato
 e dorato

Euro 2.000 - 2.500

254
**SCUOLA VENETA DEL
 XVIII SECOLO**

Apostolo Zeno e Carlo Gozzi
 due dipinti ad olio su tavoletta
 cm 15x13 e cm 15,5x13
 uno datato e firmato E. Mequignon 1794
 Provenienza: R. Vangelli Antichità, Roma

Euro 500 - 600

255
SCUOLA DEL XVIII SECOLO

Ritratti di gentiluomini e gentildonne
 quattro dipinti ad olio su tavoletta ovale
 da cm 6 a cm 11

Euro 150 - 200







256
SCUOLA FRANCESE
DEL XVII-XVIII SECOLO

Ritratti di nobildonne
diciassette dipinti ad olio su tela
cm 54x44

Euro 8.000 - 10.000



257
A. O'CONNELL (XIX SECOLO)

Ritratto maschile
olio su tela, firmato in basso a sinistra
cm 61x48

Euro 300 - 500



258
SCUOLA DEL XVII SECOLO

Ritratto di fanciulla
olio su tela
cm 62x52

Euro 500 - 700



259
SCUOLA DEL XVIII SECOLO

Veduta con villa
olio su tela
cm 90x117

Euro 600 - 800

260
SCUOLA DELLA FINE DEL
XVII SECOLO

Ritratti di coniugi
coppia di dipinti ad olio su tela
cm 66x50

Euro 500 - 600



261
SCUOLA DEL XVII SECOLO

Ritratto di cacciatore
olio su tela
cm 54x40

Euro 500 - 700



262
SCUOLA DEL XVII SECOLO

Ritratto di gentiluomo
olio su tela
cm 65x50

Euro 500 - 600





263
SCUOLA DEL XVII SECOLO

Ritratto di cardinale
olio su tela
cm 65x49

Euro 800 - 1.000



264
SCUOLA ROMANA DEL XVIII SECOLO

Ritratti di cardinali
quattro dipinti a olio su tela
cm 49x39

Euro 2.000 - 3.000

265
MADONNA CON BAMBINO E
SAN GIORGIO E IL DRAGO

RUSSIA XIX-XX SECOLO

Due icone
cm 48x48 e cm 26x22

Euro 500 - 700







266
ARY PLEYSIER (1809/19-1879)

Coppia di marine con imbarcazioni al chiaro di luna
 coppia di dipinti ad olio su tavola firmati
 cm 28x40

Euro 1.000 - 1.500



268
SCUOLA DEL XVIII SECOLO

Paesaggi con personaggi
 tre dipinti ad olio su tela
 cm 59x80

Euro 1.500 - 2.000

269
SCUOLA DEL XVIII SECOLO

Paesaggi fluviali
 coppia di dipinti ad olio su tela
 cm 26x36

Euro 500 - 700

267
SCUOLA OLANDESE DEL XIX SECOLO

Marina con velieri
 olio su tela
 cm 68x108

Euro 2.000 - 2.500

270
SCUOLA DEL XVIII SECOLO

Vedute costiere con velieri e pescatori
 coppia di dipinti ad olio su tela
 cm 53x63

Euro 1.200 - 1.500





271
“VEDUTA DELLA VILLA DI
COPERCINO” DATATA 1836 E
“CAVERNA MARINA”

Due gouaches
cm 76x60 e cm 60x40

Euro 600 - 800



272
SCUOLA FRANCESE DEL
XVIII SECOLO

Ritratti caricaturali
tre disegni a matita nera e colorata su carta
mm 450x290

Euro 600 - 800

273
SCUOLA DELL'INIZIO DEL
XVII SECOLO

Dio Padre
matita rossa su carta
mm 320x230

Euro 500 - 600



274
TRE DISEGNI SU CARTA

XVIII-XIX SECOLO
misure diverse

Euro 300 - 400



275
ANTONIO DE SIMONE (1851-1907)

Ritratto della R.Y.C.I. Virginia
gouache su carta firmata in basso a destra
cm 28x44

Euro 600 - 800



276

DE ALBERTIS

Cani

coppia di dipinti ad olio su tela firmati
cm 33x44

Euro 400 - 500





277
SALVINO TOFANARI (1881-1969)

Il riposo della giovane tennista

olio su tela
cm 180x160

Euro 3.000 - 5.000



278
BOTTIGLIA

TURCHIA, IZNIK, XVIII SECOLO (?)

Ceramica silicea. Altezza cm 23,5

Euro 200 - 250

279
VERSATORE

FAENZA, FINE DEL '500

Maiolica policroma a gran fuoco. Altezza cm 25,3.

Versatore a casco, con manico a delfino, piede svasato a stretto colletto. Sui fianchi campeggia un'aquila bicipite, affiancata da foglie a campo libero, mentre un'unica lunga foglia dentellata si dispone sul beccuccio. Questo tipo di versatore di solito era abbinato ad un grande bacile umbonato, cioè l'acquamanile (acquareccio). L'aquila bicipite è emblema araldico molto diffuso, ma in questo caso potrebbe essere stato richiesto da una famiglia non italiana, in quanto a Faenza dal secondo '500 venivano prodotti molti vasellami per nobili famiglie d'oltralpe, specie di area austriaca

Euro 400 - 500



280
CONTENTORE

FAENZA, BOTTEGA DI VIRGILOTTO CALAMELLI, SECONDA METÀ DEL '500

Maiolica policroma a gran fuoco. Dimensioni: altezza cm 11
Contentore a foggia di calzatura sino alla caviglia, che coglie sia elementi del piede, cioè le dita, sia elementi ornamentali della scarpa, sull'esempio di quelle in cuoio o velluto. La foggia affonda le sue radici nell'epoca classica, con finalità votive o da lume ad olio; con la stessa funzione se ne conoscono esempi in bronzo del '500 (le cosiddette bugie), subito ripresi dai maiolicari (Faenza, Urbino, Deruta, ecc.). Si può avanzare l'attribuzione al Calamelli in quanto nell'inventario della sua bottega del 1556 sono registrati "2 piedi", ed altresì perchè sono noti esempi pressochè analoghi (foggia e dimensioni), dotati della marca della nota officina faentina "VR-FA"

Euro 1.000 - 1.200



281

COPPIA DI ALBARELLI

VENEZIA, BOTTEGA DI MASTRO DOMENICO,
TERZO QUARTO DEL XVI SECOLO

Maiolica. Altezza cm 30,8

Dalla forma cilindrica, leggermente rastremata al centro, sono decorati con un medaglione ovale con cornice a nastro bianca con punte sottolineate da elementi triangolari ocra che racchiude figure di Santi. Sul resto della superficie è presente la tipica decorazione a girali fogliate, fiori e bacche su fondo blu, inoltre riccioli e volute in bianco

Euro 700 - 900



282

VASO A BOCCIA

VENEZIA, BOTTEGA DI MASTRO DOMENICO,
TERZO QUARTO DEL XVI SECOLO

Maiolica policroma a gran fuoco. Altezza cm 25,5 circa

Dal corpo globulare è interamente decorato con volute fogliate con fiori e campanule, piccole virgole incise a tratteggio sullo spesso smalto blu cobalto. Sul fronte un grande medaglione è incorniciato da un nastro bianco con punte sottolineate da elementi triangolari ocra che racchiude il ritratto di un vecchio barbuto con berretto

Euro 1.200 - 1.800





283
DUE ALZATINE

LAZIO, FORSE ROMA, XVII SECOLO

Maiolica a gran fuoco
Decorate in blu, giallo, ocra e manganese
in stile compendiario, ospitano ognuna uno
stemma araldico non identificato. L'alzatina con
lo stemma partito "mediceo" potrebbe forse
essere umbra. Sulla più piccola, arma vescovile

Euro 400 - 500



284
TRE CRESPIE E UN
FRAMMENTO

ITALIA CENTRALE, MONTELUPO E FAENZA,
XVI - XVIII SECOLO

Maiolica. Diametro massimo cm 25,5

Euro 300 - 350



285
TRE FIASCHE E UN VASO

ITALIA SETTENTRIONALE, XVI-XVII SECOLO

Maiolica graffita. Altezza massima cm 31

Euro 400 - 600

286
COPPIA DI ALBARELLI

PUGLIA, LATERZA (?), XVIII SECOLO

Maiolica policroma a gran fuoco. Altezza cm 26

Euro 400 - 600



287
COPPIA DI ORCIOLI E UN
ALBARELLO

ROMA, XVII SECOLO

Maiolica monocroma blu su fondo berettino

Altezza orcioli cm 17,1; albarello cm 27,4

Gli orcioli hanno il piede a disco e corpo ovoidale con spalla rigonfia, dove poggiano il beccuccio a cannello e l'ansa a doppio cordolo. L'albarello è cilindrico leggermente rastremato al centro.

Lo smalto denso porta una decorazione a foglie di quercia partite con piccoli frutti e gli orcioli ospitano pure una fascia con la scritta apotecaria in caratteri capitali

Euro 700 - 900



288
DUE PIATTI

LATERZA E ITALIA CENTRALE,
XVIII SECOLO

Maiolica. Diametro massimo
cm 52,5

Euro 220 - 280



289

PIATTO

PAVIA, MANIFATTURA RAMPINI, 1680-1700

Maiolica policroma a gran fuoco. Marca "AF" con rampino in manganese. Diametro cm 25,6

Piatto tondo, rivestito di smalto stannifero leggermente azzurrato, decorato con una scena di architettura "all'antica" animata da piccole figure. In primo piano, al centro, un solenne pilastro squadrato, su cui poggiano due archi, è dominato da uno scudo a rilievo, un arco secondario e paesaggio sullo sfondo

Cfr. E.Pelizzoni, M. Forni, S.Nepoti, La maiolica di Pavia tra Seicento e Settecento, Milano 1997, p.124

Euro 800 - 1.000



290

COPPIA DI PIATTI

PAVIA, MANIFATTURA IMBRES O RAMPINI, 1680-1700

Maiolica policroma a gran fuoco. Diametro cm 30,8

Due grandi piatti tondi, profilati da una sottile cornice a rilievo, decorati con un capriccio di architetture "all'antica" animate da piccoli viandanti. Sul fondo un paesaggio con castelli in lontananza. Dipinto con vibrata, leggera eleganza chiaroscurale.

Cfr. E.Pelizzoni, M. Forni, S.Nepoti, La maiolica di Pavia tra Seicento e Settecento, Milano 1997, pp.119-124

Euro 1.800 - 2.200



291

PIATTO

PAVIA, MANIFATTURA CARLO GIUSEPPE RAMPINI, 1680-1700

Maiolica policroma a gran fuoco. Diametro cm 25,8
Piatto tondo rivestito di uno smalto stannifero, leggermente azzurrato, decorato con una scena di architettura "all'antica" con, al centro, una figura femminile di spalle. In primo piano la scena è dipinta in monocromia bruna di manganese e in secondo piano con un paesaggio di monti in blu di cobalto su fondo giallo

Euro 1.000 - 1.200



292

DUE PIATTI

PAVIA, MANIFATTURA RAMPINI, 1680-1700

Maiolica decorata in policromia a gran fuoco. Diametro cm 25,7
Due piatti tondi, dipinti con la stessa aggraziata formula pittorica, con al centro le figure protagoniste: un uomo avanza, voltandoci le spalle, portando un'ampia vasca di frutta e un putto alato vola verso un capriccio di architetture "all'antica". Sul fondo un ampio paesaggio

Mostrano forte somiglianza stilistica con pezzi marcati Rampini:
cfr. E. Pelizzoni, M. Forni, S. Nepoti, La maiolica di Pavia tra Seicento e Settecento, Milano 1997, p.138, nn.104-105

Euro 1.400 - 1.800







293

SEI AMBROGETTE CON CORNICI DORATE

PAVIA, MANIFATTURA CARLO GIUSEPPE RAMPINI, DIPINTE DA SIRO ANTONIO AFRICA, 1680-1700

Maiolica decorata in policromia a gran fuoco, in cornice di legno

Dimensioni: cm 28x18

Straordinaria serie di sei ambrogette ovali in "maiolica fina" dipinte nell'elegante tavolozza calibrata di colori a gran fuoco, dominata dal grigio con accenti visivi nei toni secondari: azzurro, verde, giallo e arancione. Le scene vedono figure, come sculture "all'antica" animate, abitare capricci di architettura classica. Alcuni soggetti sono citazioni colte, altri più inventivi: una targa presenta il celebre episodio biblico di Giuditta con la testa tagliata di Oloferne (derivata da un'incisione, forse mantegnesca). In un'altra è dipinta la scena con due donne e un antico sapiente, che mostra una grande tristezza nel reggere un calice (forse di veleno), e ancora: una donna con due bambini su un piedistallo è forse Rea Silvia coi gemelli romani? Le altre ambrogette portano scene d'invenzione: vere poesie decorative. Il loro stile permette di assegnarle con certezza a Siro Antonio Africa, il più raffinato pittore di questa cultura decorativa lombarda di fine Seicento.

Vedi E. Pelizzoni, M. Forni, S. Nepoti, *La maiolica di Pavia tra Seicento e Settecento*, Milano 1997, pp.136-137, nn.102-103

Euro 3.600 - 4.000



294
CALAMAIO

PUGLIA, FABBRICA DI LATERZA, INIZI DEL XVIII SECOLO

Maiolica policroma a gran fuoco. Dimensioni: altezza cm 15,8; 21x15,6

Il calamaio è decorato in policromia con un paesaggio con edifici in turchino che si stagliano sul fondo giallo. E' impreziosito da un piccolo leone a tutto tondo, che regge uno scudo araldico con stemma gentilizio. Una piccola vaschetta e un coperchietto completano l'insieme

Per calamai simili cfr. G.Donatone, *La maiolica di Laterza*, Bari 1980, tav. 39

Al lotto si aggiunge una fiaschetta in maiolica, con mascherone in rilievo, di Ariano Irpino dell'inizio del XIX secolo

Euro 1.000 - 1.200



295
DUE PIATTITONDI E UNO OTTAGONALE

PAVIA, MANIFATTURA IMBRES O RAMPINI, 1680-1700

Maiolica decorata in policromia a gran fuoco
 Dimensioni: diametro cm 25,4; cm 26,8x22,1

Tre piatti (due tondi e uno ottagonale allungato) sono decorati con capricci di architettura classica, animati da piccoli viandanti, col fondo a paesaggio, dipinti nell'elegante policromia, frenata nel tono, tipica della produzione delle migliori manifatture pavese nell'ultimo ventennio del Seicento e nel primo Settecento. La decorazione della tesa con motivi fogliati a rilievo, modellata a stampo, appartiene alla loro raffinata produzione

Vedi, ad esempio, simili E.Pelizzoni, M. Forni, S.Nepoti, *La maiolica di Pavia tra Seicento e Settecento*, Milano 1997, pp.165-168

Euro 1.000 - 1.500



296
COPPIA DI BACINELLE

SAVONA, METÀ DEL XVIII SECOLO

Maiolica decorata in monocroma blu di cobalto
 Marca: lanterna. Diametro cm 23,5

Euro 200 - 250

297
ALBARELLO

ALBISOLA, XVIII SECOLO

Maiolica. Marca: stella con S in blu. Altezza cm 15
 Al lotto si aggiunge un vaso a tromba di Delft, XVIII secolo
 (altezza cm 28,5; conservazione: felature e restauro al
 bordo superiore)

Euro 200 - 250





298

DIECIVASI DA FARMACIA

URBANIA, CIRCA METÀ DEL XVIII SECOLO

Maiolica

I 4 albarelli hanno il corpo a rocchetto, le 6 brocche dal lungo beccuccio vedono l'ansa a voluta. Sono decorati in policromia a gran fuoco con fiori di campo, rose e tulipani disposti in modo da incorniciare il cartiglio con la scritta apotecaria sormontata da una testa di cherubino. Questi vasi provengono dalla farmacia del Castello di Uzzano di Greve in Chianti (Firenze)

Euro 1.500 - 2.000

299

TERRINA

FAENZA, FABBRICA FERNIANI, PRIMO PITTORE (SIG. DOMENICO), GIÀ "PITTORE DEL 1740", SECONDO QUARTO DEL '700

Piccola zuppiera dotata del suo coperchio originale; essa inoltre mostra parete cilindrica leggermente svasata, due prese orizzontali a cordolo ritorto e coperchio con presa a pomello. Sulle due facce e sul coperchio, all'interno di quattro medaglioni circolari, sono raffigurati il biblico "Tobia e l'angelo" e scene pastorali; sulla restante superficie decorazione "a rocaille". L'opera fa parte di una limitata produzione di zuppierie con medaglioni istoriati che, specie per l'agilità espressiva del bozzetto giocato solo sul colore, rimandano alla maniera del Primo Pittore (Sig. Domenico), già "Pittore del 1740", attivo presso la Fabbrica Ferniani di Faenza, dagli anni '30 del '700 sino alla metà del secolo

Per una terrina simile cfr. C.Ravanelli Guidotti, La Fabbrica Ferniani. Ceramiche faentine dal barocco all'ecllettismo, Milano 2009, p. 169 n. 8

Euro 600 - 800

300

TRE ALBARELLI

FAENZA, FABBRICA FERNIANI, TERZO QUARTO DEL '700

Maiolica policroma a gran fuoco

Tre albarelli da farmacia, di cui uno dotato di coperchio originale. La decorazione attesta l'applicazione del motivo detto "rovine con figura" a vasellami richiesti a uso di spezieria: essi infatti, oltre alla presenza del cartiglio con l'iscrizione farmaceutica, appartengono ad un complesso apotecario del quale, attraverso l'ambito antiquariale si conoscono anche brocche e fiasche. Si tratta di vasellami contrassegnati dalla stessa tematica decorativa, composta dalle rovine di un tempio e da una figura di viandante, arricchita in primo piano dalla presenza di un putto, dall'incarnato di tenue tinta giallo dorata, che rimanda alle coeve realizzazioni liguri-castellane

Per una brocca dello stesso insieme farmaceutico cfr. C.Ravanelli Guidotti, La Fabbrica Ferniani, Ceramiche faentine dal barocco all'ecllettismo, Milano 2009, pp. 185-186, n. 23

Euro 380 - 440





301
GRANDE PESCIERA

NOVE, XX SECOLO

Terraglia policroma a gran fuoco
Modello ripreso dalle pesciere a trompe-l'oeil
dell'Antonibon della seconda metà del '700
Marca: assente. Lunghezza cm 67

Euro 200 - 300



302
BACINELLA A FORMA DI CONCHIGLIA

PAVIA, XIX SECOLO (?)

Maiolica policroma a gran fuoco. Marca assente
Altezza cm 13; cm 42,5x39

Euro 300 - 350

303
BACINELLA A FORMA DI CONCHIGLIA

PAVIA, XIX SECOLO (?)

Maiolica decorata in monocromia blu di cobalto
Marca assente. Dimensioni: altezza cm 14; cm 35,5x36,5

Euro 200 - 250



304
COPPIA DI GRANDIVASI E
DUE COPERCHI

ITALIA CENTRALE (?), XX SECOLO

Maiolica decorata in policromia a gran fuoco
con stemma araldico mediceo coronato
Marca: lanterna in blu. Altezza totale cm 52
circa

Euro 200 - 250



305
COPPIA DI GRANDITARGHE

LIGURIA, XX SECOLO

Maiolica policroma. Marca assente
Dimensioni cm 73x33 circa

Euro 300 - 350







306
ACQUASANTIERA

TOSCANA XVIII SECOLO

Legno intagliato, traforato e dorato con dipinto sotto vetro
cm 33x47

Euro 300 - 500



308
ACQUASANTIERA

XVIII SECOLO

Metallo sbalzato con cornice in legno intagliato e dorato
cm 48x30

Euro 300 - 500

307
RELIQUIARIO

ITALIA (TOSCANA?) XVIII SECOLO, APPARENTEMENTE PRIVO DI BOLLATURA

Argento fuso, sbalzato e cesellato. Supporto e base in legno sagomato
Apparentemente privo di bollatura.
cm 31

Euro 300 - 500

309
RELIQUIARIO

TOSCANA XVIII SECOLO

Bronzo e argento fuso, sbalzato e cesellato. Base in legno sagomato e dorato
cm 44

Euro 200 - 300



310
TURIBOLO E NAVICELLA

ARGENTERIA ITALIANA DEL XVIII SECOLO
(TOSCANA?)

Argento. Apparentemente privi di punzonatura
gr 650, cm 13x8,5x10 e altezza cm 21

Euro 250 - 300



311
CENTROTAVOLA

ARGENTERIA MILANESE DEL XX SECOLO.
ARGENTIERE UMBERTO MALINVERNI

Argento traforato
gr 830, cm 29x17

Euro 250 - 350

312
LOTTO DI OGGETTI

Metallo argentato e altri materiali

Euro 250 - 350





313
SET DI DODICI CUCCHIAINI

MOSCA, XIX SECOLO. BOLLI CONSUNTI DI
DIFFICILE LETTURA

Entro custodia. Decoro niellato con paesaggi
architettonici
gr 240

Euro 300 - 350

314
STOPPINIERA

Argento fuso e sbalzato
gr 230, cm 14x10

Euro 150 - 200

315
COPPIA DI CANDELIERI

ARGENTERIA LOMBARDO-VENETA
DEL XIX SECOLO

Argento fuso e cesellato
gr 455, cm 24

Euro 200 - 300







316
CENTROTAVOLA

ARGENTERIA MILANESE DEL XX SECOLO. ARGENTIERE MIRACOLI

Argento fuso, sbalzato e cesellato
gr 660, diametro cm 33,5, altezza cm 6,5

Euro 250 - 300

319
CENTROTAVOLA

ARGENTERIA ITALIANA DEL XX SECOLO

Argento fuso e sbalzato. Forma ovale con bordo a volute
gr 760, cm 42,5x30

Euro 300 - 400

317
CAFFETTIERA

REPUBBLICA VENETA XVIII SECOLO

Argento fuso, sbalzato e cesellato. Corpo piriforme costolato, base sagomata,
manico in legno sagomato ed ebanizzato
gr 710, cm 25

Euro 500 - 700

320
SERVIZIO DA TÈ E CAFFÈ

PAESI BASSI, XX SECOLO

Argento fuso, sbalzato e cesellato. Composto da caffettiera, teiera,
zuccheriera e lattiera
gr 2310

Euro 300 - 500

318
COPPIA DI CANDELIERI

*ALTO VENETO (TRIESTE?), SECONDA METÀ XVIII SECOLO,
MARCHI CONSUNTI DI DIFFICILE LETTURA*

Argento, base sagomata
gr 560, cm 18

Euro 400 - 500



321
INSIEME DI 6 VASSOI

ARGENTERIA MILANESE DEL XX SECOLO. ARGENTIERE A. GIACCHÈ
Argento fuso e cesellato. Bordo nervato e tesa con leone rampante e stemma inciso. Entro custodia originale
gr 9350, diametri 2 da cm 35 e uno cm 40, ovali due cm 44x29 e uno cm 52x37

Euro 2.800 - 3.500

322
SERVIZIO DI POSATE

ARGENTERIA ITALIANA DEL XX SECOLO, ARGENTIERE CLEMENTI, BOLOGNA

Argento fuso e cesellato, composto da 36 coltelli e forchette grandi, 24 cucchiari grandi, 24 forchette, coltelli e cucchiari medi, 23 cucchiaini e un mestolo. Entro custodia originale in legno della Gioielleria Settepassi, Ponte Vecchio, Firenze.
gr 9590

Euro 3.000 - 4.000





323
MONUMENTALE COPPA CENTROTAVOLA

*ARGENTERIA ARTISTICA FIORENTINA DEL XX SECOLO
ARGENTIERE PAMPALONI*

Argento 925
Corpo globulare con bordo modanato e corpo baccellato poggiante su piede a plinto gradinato
gr 4900, diametro cm 42, altezza cm 31

Euro 2.000 - 2.500

324
**INSIEME DI CINQUE SOTTOBOTTIGLIE E 12 + 10
SOTTOBICCHIERI**

ARGENTERIA LOMBARDO VENETA DEL XIX SECOLO

Argento sbalzato e traforato
gr 1300

Euro 500 - 600

325
DODICI COPPETTE

ARGENTERIA ITALIANA DEL XX SECOLO

Argento fuso
gr 1350, diametro cm 13, altezza cm 4

Euro 400 - 500

326
INSIEME DI OGGETTI

VARIE MANIFATTURE DEL XX SECOLO

Argento.
Composto da sei sottobottiglie, quattro saliere e nove salierine
gr 1430

Euro 500 - 600



327
GRANDE CESTINO

ARGENTERIA FIORENTINA DEL XX SECOLO. ARGENTIERE PAMPALONI

Argento 925

Elegante modello di gusto liberty con corpo sagomato e manico ad arco traforato

gr 1850, cm 37x34x38

Euro 600 - 800

329
SERVIZIO DI POSATE DA PESCE

ARGENTERIA ITALIANA DEL XX SECOLO. ARGENTIERE CLEMENTI, BOLOGNA

Argento. Composto da 12 forchette e 12 coltelli e due posate da portata, entro custodia

gr 1550

Euro 500 - 700

328
LANTERNA E CLESSIDRA

XVIII SECOLO

Vetro e metallo

altezze cm 28 e cm 14,5

Euro 300 - 400

330
INSIEME DI QUATTRO OGGETTI

VARIE MANIFATTURE ITALIANE DEL XX SECOLO

Argento

gr 800

Euro 250 - 350



331
STENDARDO

Damasco di seta azzurro con stemma clericale applicato, ricami in fili
metallici
cm 80x102

Euro 200 - 300

332
LOTTO DI DUE RICAMI

con filo dorato e pietre dure (?)
cm 73x23; cm 73x36

Euro 150 - 200

333
ANTICO RICAMO

XVII SECOLO

San Francesco che riceve le stigmate al santuario della Verna
cm 26x20

Euro 150 - 250

334
SUCCO D'ERBA

FINE XVIII SECOLO

Raffigurante fanciulli a pesca, bordura con stemmi ripetuti

cm 382x362
Euro 1.000 - 1.500





335
PASSATOIA CAUCASO

FINE XIX SECOLO

Campo marrone con decoro floreale geometrico
cm 410x96

Euro 600 - 800

336
LOTTO DI DUE TAPPETI BALUCH

FINE XIX INIZIO XX SECOLO

montati su un tessuto, erano probabilmente due
schienali
cm 90x78

Euro 300 - 400

337
**LOTTO COMPOSTO DA CINQUE
PANNELLI**

FINE XVII - INIZIO XVIII SECOLO

Velluto rosso con applicazioni in seta gialla,
ricami in seta e fili metallici raffiguranti melograni,
scimmie, leoni e peonie
cm 400x58, cm 165x55, cm 344x54
e due cm 340x55

Euro 800 - 1.000

338
PASSATOIA CAUCASO

FINE XIX INIZIO XX SECOLO

campo marrone con decoro geometrico
cm 404x99

Euro 500 - 700

339
LOTTO DI TREDICI PANNELLI

XVIII SECOLO

Velluto rosso con applicazioni in seta dorata
Uno diverso
diverse misure cm 197x53, 197x55, 195x53

Euro 1.000 - 1.300

340
LOTTO DI PANNELLI

XVIII SECOLO

cm 370x56
Quattro con applicazioni in seta gialla; al centro
stemma, ricami, due in seta gialla con applicazioni
in seta rossa

Euro 500 - 600



Altre provenienze

LOTTE 341 - 431



341
DUE TEIERE

CINA, DINASTIA QING, EPOCA QIANLONG (1736-1796)

Porcellana. Raffiguranti scene di vita comune e paesaggi entro riserve e lumeggiature in color oro cm 14

Euro 500 - 700



342
DUE PIATTI DIVERSI

CINA, DINASTIA QING, EPOCA QIANLONG (1736-1796)

Porcellana Famiglia Rosa con galletti e decori floreali diam cm 23,5

Euro 500 - 700





343
POTICHE

GIAPPONE, XVII SECOLO

Porcellana Arita, con coperchio in legno dorato e soggetti naturalistici entro riserve
cm 59

Euro 1.000 - 1.500

344
DIPINTO SU CARTA

CINA, DINASTIA QING, EPOCA QIANLONG (1736-1796)

raffigurante scena di vita comune con saggi e fanciullo
cm 60x288

Euro 500 - 700





345
TRE PICCOLE ZUPPIERE

CINA, DINASTIA QING,
EPOCA QIANLONG (1736-1796)

Porcellana con decori floreali
cm 15,5x11x10

Euro 1.000 - 1.500

347
POTICHE

CINA, DINASTIA QING,
EPOCA QIANLONG (1736-1796)

Porcellana bianca e blu con figure di fanciulli entro
riserve e decori floreali
cm 24

Euro 1.000 - 1.500

349
COPPIA DI VASI CON COPERCHIO

CINA, XX SECOLO

Giada bianca con decori a traforo
cm 24

Euro 500 - 800

346
FIGURA DI SAGGIO CON CESTO

CINA, DINASTIA QING, XIX SECOLO

Porcellana Blanc de Chine
cm 24,5

Euro 200 - 400

348
FIGURA DI SAGGIO

CINA, DINASTIA QING, XIX SECOLO

Porcellana Blanc de Chine
cm 22

Euro 300 - 500

350
TRE VASI CON COPERCHIO

CINA, XX SECOLO

Giada bianca
cm 27

Euro 800 - 1.200







351
VASO DA PARETE

CINA, DINASTIA QING, XIX SECOLO

porcellana con decori floreali e figure di fanciulli a rilievo,
montatura in bronzo dorato
cm 20

Euro 1.200 - 1.400

352
COPPIA DI POTICHES

CINA, DINASTIA QING, EPOCA QIANLONG (1736-1796)

Porcellana con presa del coperchio a foglia di draghetto,
decori floreali e scene di vita comune entro riserve
cm 53

Euro 1.000 - 1.500





353

QUATTRO PANNELLI DIPINTI

PIEMONTE XVIII SECOLO

Motivi a "chinoiserie", entro cornici in legno laccato
cm 50x175

Euro 2.000 - 2.500



354
CANDELABRO

MANIFATTURA "DE SIMONE FRATELLI, 1855". TORRE DEL GRECO (NA)
Corallo scolpito, cristallo di Rocca e argento Lavorazione artistica italiana del XX secolo. Ramo in corallo finemente scolpito a grappoli di ciliege e foglie poggiante su base circolare in cristallo di Rocca con bracci porta candele in argento sagomato
altezza cm 35

Euro 3.000 - 3.500

355
COPPA CON SERPE

MANIFATTURA "DE SIMONE FRATELLI, 1855". TORRE DEL GRECO (NA)
Lapislazulo, corallo, zaffiri, rubini, diamanti e oro 9Kt. Lavorazione artistica italiana del XX secolo
cm 15x9

Euro 1.800 - 2.200

356
SCATOLA CON OROLOGIO

MANIFATTURA "DE SIMONE FRATELLI, 1855". TORRE DEL GRECO (NA)
Corallo, malachite, onice, pietre dure e argento Lavorazione artistica italiana del XX secolo
Raffinata composizione omaggio all'oreficeria decò di gusto francese
cm 15x15

Euro 2.200 - 2.800

357
SCATOLA CON SIGILLO

MANIFATTURA "DE SIMONE FRATELLI, 1855". TORRE DEL GRECO (NA)
Onice, corallo, agata, zaffiri, rubini, diamanti e oro 9Kt. Lavorazione artistica italiana del XX secolo
cm 10x8x14,5

Euro 1.500 - 2.000









358
IMPORTANTE LAMPADARIO

XIX SECOLO

Vetro e cristalli, 24 luci disposte su due ordini di bracci
cm 120x170

Provenienza: Palazzo Bichi Ruspoli, all'Arco de Rossi, Siena

Euro 2.000 - 3.000

359
LAMPADARIO

XIX SECOLO

Vetro e cristalli, 12 luci disposte su due ordini di bracci
cm 95x120

Euro 600 - 800



360
EPERGNE

INGHILTERRA, FINE XVIII SECOLO

Cristallo e bronzo dorato
cm 50

Provenienza: Mallett Londra

Euro 1.500 - 2.000

361
COPPIA DI IMPORTANTI CONSOLLES

ROMA, XVIII SECOLO

Legno intagliato e dorato. Ricchi decori a volute e motivi vegetali, fascia traforata, gambe mosse riunite da traverse ed elemento a rocailles. Piano sagomato in marmo nero d'Aquitania decorato da profilo modanato in bronzo. Lievi differenze
cm 110x54x89

Euro 20.000 - 25.000





362
CONSOLLE

XVIII SECOLO

Legno intagliato e dorato, gambe a voluta, piano in marmo sagomato
cm 148x71x91

Euro 3.000 - 5.000

363
COPPIA DI POLTRONE

GENOVA, XVIII SECOLO

Noce intagliato. Forma mossa, schienale e fascia intagliati a motivi vegetali, braccioli e gambe terminanti a riccioli
cm 65x60x102

Euro 1.400 - 1.800

364
CASSETTONE

GENOVA, XVIII SECOLO

Lastronato in palissandro e bois de violette. Forma mossa, fronte a due cassetti, maniglie e boccachivi in bronzo dorato e cesellato
cm 127x62x88

Euro 4.000 - 5.000

365
SPECCHIERA

GENOVA XVIII SECOLO

Legno intagliato e dorato. Ricchi decori a volute, elementi fogliacei e motivi a rocailles
cm 108x200

Euro 3.000 - 5.000





366
QUATTRO POLTRONE

GENOVA XVIII SECOLO

Legno intagliato
 cm 60x60x107

Euro 3.000 - 4.000

367
QUATTRO POLTRONE

GENOVA XVIII SECOLO

Legno intagliato
 cm 58x58x110

Euro 3.000 - 4.000

368
BUREAU LUIGI XV

GENOVA, SECONDA METÀ DEL XVIII SECOLO

Lastronato in palissandro con quadrifogli e filettature in bois de rose. Sul fronte due cassetti grandi e due piccoli affiancati, l'interno della ribalta in noce con sportello centrale, cassettoni e vani a giorno, maniglie, bocchette e scarpette in bronzo cesellato e dorato
 cm 126x57x115

Euro 14.000 - 18.000





369
SPECCHIERA

VENETO XVIII SECOLO

Legno intagliato e dorato. Ricca cimasa traforata decorata a volute, elementi vegetali e fogliacei cm 103x20x172

Euro 1.500 - 2.000

370
CONSOLLE

XVIII SECOLO

Legno intagliato e dorato. Gambe a voluta intagliata a motivo fogliaceo e mascheroni, fascia traforata centrata da conchiglia, piano in marmo sagomato cm 123x55x96

Euro 3.000 - 4.000

371
CONSOLLE

ROMA, XVIII SECOLO

Legno intagliato e dorato. Ricchi decori scolpiti a motivi di volute, elementi fogliacei e fiori, gambe mosse riunite da crociera anch'essa intagliata a volute, piano sagomato lastronato in marmo cm 158x78x95

Euro 12.000 - 18.000





372
SCRITTOIO

GENOVA XVIII SECOLO

Legno laccato. Forma mossà, decorato a foglie e fiori policromi su fondo avorio, profili in blu, un cassetto sul fronte, piano sagomato rivestito in pelle
cm 96x49x75

Euro 2.000 - 3.000

373
COPPIA DI CONSOLLES

ITALIA CENTRALE, XVIII SECOLO

Legno intagliato, dorato, laccato e dipinto. Gambe intagliate a voluta e terminanti a ricciolo, grembiale traforato, piano laccato a finto marmo
cm 149x59x84

Euro 5.000 - 6.000





374
SET DI UN DIVANO E DUE POLTRONE LUIGI XV

PROBABILMENTE PARMA, XVIII SECOLO

Legno intagliato, laccato e argentato
divano cm 201x60x98, poltrone cm 78x60x95

Euro 2.000 - 4.000





375
CONSOLLE

INIZIO XVIII SECOLO

Legno intagliato, laccato e dorato. Ricchi intagli a riccioli e volute, piano decorato ad arte povera con figure, volute ed elementi floreali

cm 114x50x86

Euro 2.500 - 3.500





376
SPINETTA PORTATILE

XVIII SECOLO

con cassa in lacca verde all'esterno e rossa e oro all'interno,
decori a chinoiserie
cm 55x34

Euro 1.500 - 2.000

377
COPPIA DI SEDIE DA PARATA

SPAGNA (?) XIX SECOLO

Legno intagliato e dorato. Schienale intagliato a foggia di aquila imperiale,
fasce modanate, gambe anteriori a erme leonine
cm 56x46x92

Euro 1.000 - 1.500





378
GRUPPO DI QUATTRO VENTOLE LUIGI XVI

PIEMONTE XVIII SECOLO

legno intagliato e dorato a motivi di spighe di grano e fior
cm 43x90

Euro 2.000 - 3.000

379
CASSETTONE LUIGI XVI

PIEMONTE, SECONDA METÀ XVIII SECOLO

Legno intagliato e laccato. Decori intagliati a motivo floreale e fogliacei, piano
lastronato in marmo broccatello e giallo antico
cm 140x55x80

Euro 5.000 - 6.000

380
VASO

PIEMONTE (?), XIX SECOLO

Terracotta dipinta a chinoiserie
cm 104

Euro 1.000 - 1.500





381
PORTA A DUE ANTE

XVIII SECOLO

Legno laccato, decori con figure e paesaggi nei toni dell'azzurro
cm 210x52 cad.

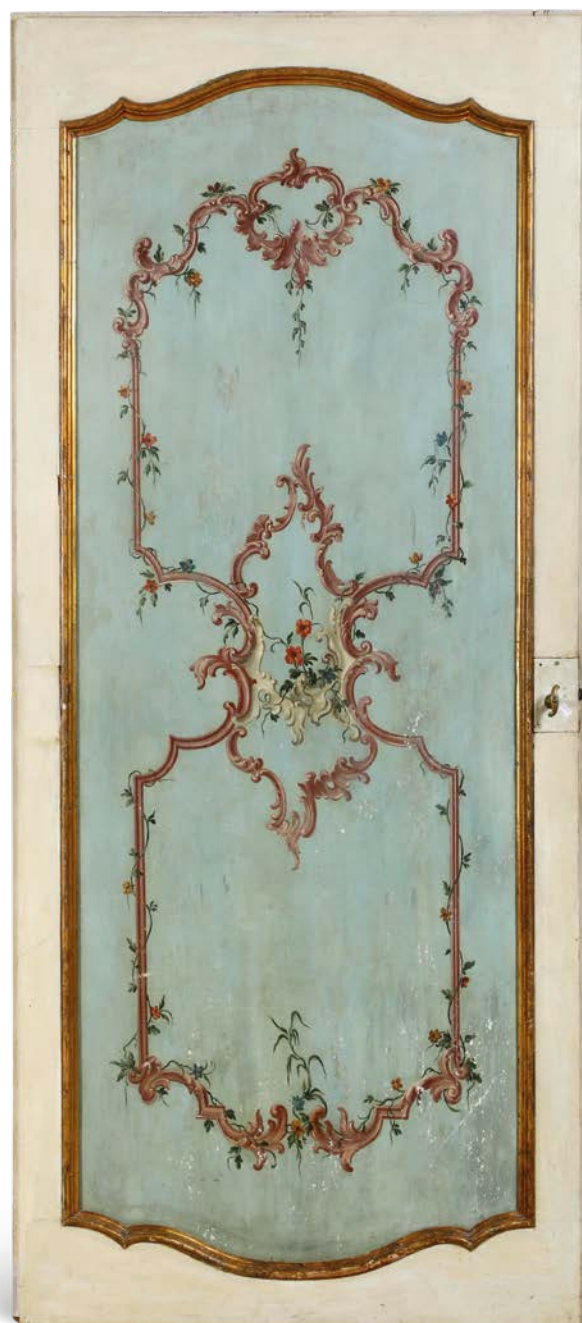
Euro 1.000 - 1.500

382
PORTA

XVIII SECOLO

Legno dipinto con profili dorati
cm 210x102

Euro 500 - 800



383
COPPIA DI MENSOLE LUIGI XV

FINE XVIII SECOLO

Legno intagliato e laccato
cm 38x17x42

Euro 700 - 1.000

384
TRE PANCHETTI

XVIII SECOLO

Legno intagliato, laccato e dorato. Fascia traforata a volute e centrata da conchiglia, gambe arcuate terminanti con piede caprino
cm 65x35x45 (la coppia)

Euro 2.000 - 2.500





385
TRUMEAU

ROMA, XVIII SECOLO

Lastronato in palissandro con intarsi in acero, corpo superiore a due ante a specchio di forma centinata terminante con timpano scorniciato, interno con vani a giorno e in basso tre cassettini, corpo inferiore con fronte mosso a ribalta a tre cassetti; la superficie del fronte intarsiata a ramage vegetali e volute; bocchette e piedi in bronzo dorato e cesellato
cm 120x56x248

Euro 10.000 - 15.000





387
PENDOLA DA TAVOLO

XIX-XX SECOLO

Bronzo dorato, patinato e marmo bianco. Cassa sferica a numerazione romana in oro per le ore sorretta da figure di putti a tuttotondo. Base in marmo bianco con applicazioni di festoni in bronzo dorato
 cm 53

Euro 1.500 - 2.000

388
PENDOLA DA TAVOLO

GERMANIA O AUSTRIA ? XVIII-XIX SECOLO

Cassa in legno ebanizzato con finimenti in legno intagliato e dorato e metallo dorato
 cm 50

Euro 800 - 1.200

386
TRUMEAU

VENETO, XVIII SECOLO

Lastronato ed intarsiato in noce, radica di noce e altre essenze. Base con fronte mosso a tre cassetti, alzata a due ante a specchio con cimasa a timpano spezzato
 cm 110x68x238

Euro 4.000 - 5.000







389
COPPIA DI ALZATE

FRANCIA, XIX SECOLO
Bronzo dorato e cesellato
cm 30

Euro 1.000 - 2.000



390
COPPIA DI CASSOLETTES

FRANCIA, EPOCA NAPOLEONE III, 1850 CIRCA
Marmo fior di pesco e bronzo dorato
cm 20x20x44

Euro 1.200 - 1.500

391
ACQUASANTIERA DA CAMERA

FRANCIA, XVIII-XIX SECOLO

Sagomata in egno intagliato e dorato con al centro Deposizione di Gesù, ricostruita con elementi antichi
cm 96x60

Euro 800 - 1.200

392
DIPLOMATICA

FINE XVIII SECOLO

Lastronata in noce. Tre cassetti sulla fascia, grembiule sagomato, gambe arcuate terminanti con scarpette in bronzo dorato
cm 152x88x80

Euro 3.000 - 3.500





393
CASSETTONE A RIBALTA

LOMBARDIA XVIII SECOLO

Lastronato. Sportello a calatoia a celare scarabattolo con sei cassettoni, decorato con riserve mistilinee in legno ebanizzato che si ripetono sul fronte e sui fianchi
cm 108x53x112

Euro 2.000 - 3.000

394
GRANDE VETRINA

OLANDA, XVIII SECOLO

Impiallacciata in radica di noce, alzata a due ante a vetri, base a tre cassetti
cm 218x44x263

Euro 5.000 - 6.000

395
COMÒ

LOMBARDIA, XVIII SECOLO

Lastronato in radica. Fronte mosso a quattro cassetti decorati con riserve mistilinee in legno ebanizzato
cm 138x61x106

Euro 600 - 800







396
COPPIA DI CONSOLINE
LUIGI XVI AD ANGOLO

XVIII SECOLO

Legno intagliato e dorato, fascia decorata da festoni, piano in marmo
cm 51x40x95

Euro 1.000 - 1.500



397
CONSOLLE CON SPECCHIERA

FINE XVIII SECOLO

Legno intagliato e dorato. Gambe a colonna scanalata, piano in marmo grigio
cm 100x51x96

Euro 2.000 - 3.000





398
LAMPADARIO LUIGI XVI

XVIII SECOLO

Legno intagliato e dorato e cristalli
cm 75x100

Euro 800 - 1.000



399
COPPIA DIVENTOLE

NAPOLI XVIII SECOLO

legno dorato a mecca
cm 37x78

Euro 500 - 700



400
GRUPPO DITRE SGABELLI E
UNO SIMILE

PROBABILMENTE TOSCANA, XVII SECOLO

Noce intagliato
cm 30x43x107

Euro 800 - 1.200



401
SCRITTOIO CON ALZATA

XVIII SECOLO

Noce e radica di noce. Due cassetti sulla fascia,
alzata a giorno

cm 103x67x98

Euro 500 - 600

402
CASSETTONE

ROMA, INIZI XVIII SECOLO

Noce e radica di noce. Cinque cassetti sul fronte,
lesene intagliate sui montanti con protomi femminili
ed elementi fogliacei sormontate da stemmi

cm 155x71x116

Euro 2.000 - 3.000

403
COPPIA DI SEMITAVOLE

XVIII SECOLO

Noce. Gambe sagomate riunite da traverse

cm 150x75x78

Euro 2.000 - 3.000





404
COPPIA DI CONSOLLES

VENETO, XVIII SECOLO

Legno. Forma mossata con fascia intagliata e traforata, piano in marmo sagomato
cm 139x57x77

Euro 2.500 - 3.000

405
COPPIA DI CREDENZE

FRANCIA, XVIII SECOLO

Noce. Fronte mossato a due ante pannellate
cm 169x70x96

Euro 4.000 - 5.000



406
CRISTO MORTO. MICROMOSAICO

ROMA, BOTTEGHE VATICANE
DEL XVIII SECOLO

In cornice in legno intagliato e dorato
cm 43x31

Euro 8.000-12.000



407
MONETIERE

FIRENZE XVI SECOLO

Legno ebanizzato finemente intarsiato. Fronte
architettonico a cassetti e vani intarsiati in essenze
pregiate e madreperla a motivi vegetali e vaso di fiori.
Profili dorati, piedi ferini
cm 175x53x112

Euro 8.000-12.000





410
COPPIA DI CANDELABRI

FRANCIA, INIZIO XIX SECOLO

Fusto a vestali a tutto tondo che sorreggono sei bracci, poggianti su sfere e basi a plinto ornate da ghirlande e festoni in rilievo

cm 43x43x116

Euro 8.000-10.000





408
COPPIA DI VASI

CINA XIX SECOLO

Porcellana blu. Montatura in bronzo dorato e cesellato.
cm 95

Euro 4.000 - 5.000

409
VASO

CINA XIX SECOLO

Porcellana blu e oro
cm 80

Euro 5.000 - 6.000



411
**PIANO CON COMMESSO DI
 MARMI E PIETRE DURE**

MANIFATTURA ARTISTICA DEL XX SECOLO
 cm 120x120

Euro 1.500 - 2.000

412
**PIANO CON COMMESSO DI
 MARMI E PIETRE DURE**

MANIFATTURA ARTISTICA DEL XX SECOLO
 Decorato con insetti, volatili, elementi vegetali e
 bordura a vite con uva
 cm 80x98

Euro 1.500 - 2.000

413
TAVOLINO DA CENTRO

XIX SECOLO

Legno intagliato e dorato. Gamba centrale
 a colonna su pianetto decorato con figure
 fantastiche e piedi a ricciolo. Piano in marmo
 incassato
 cm 98x73x78

Euro 1.500 - 2.500





414
SCRITTOIO A RULLO

FRANCIA, XIX SECOLO

Lastronato, filettato e intarsiato. Fronte a tre cassetti, pianetto scrittoio estraibile rivestito in pelle, anta a rullo celante sei cassettini, piano incorniciato da ringhiera traforata e arricchita da modanatura di drappi con nappe. Cassetti decorati a marqueterie, anta intarsiata a cesto di frutta, ghirlande di fiori e farfalle, fianchi con simboli allegorici della scrittura. Applicazioni, profili e scarpette in bronzo dorato
 cm 101x59x103

Euro 2.000 - 2.500

415
SCRIVANIA A RULLO

FIDELIS SCHEY, PARIGI, 1780 CIRCA

Lastronata in mogano, fronte con ampio cassetto centrale, affiancato da due cassetti per ogni lato. Piano scrittoio e anta a rullo celante sei cassettini, piano incorniciato da ringhiera traforata. Parte superiore con tre cassetti allineati e piano in marmo incassato incorniciato da ringhiera traforata. Guarnizioni, applicazioni e profili in bronzo fuso, cesellato e dorato, maniglie in forma di drappeggi. Gambe a colonna scanalata terminanti con scarpette in bronzo
 cm 148x75x123

Provenienza:

Già Provenienza privata, USA

Già Galerie Koller, Zurigo, 6-10 dicembre 2004, asta 131, lotto 1175

Euro 8.000 - 12.000





416
MONUMENTALE LAMPADARIO

MURANO XIX-XX SECOLO

Vetro soffiato. Diciotto luci su due ordini di bracci, vetro a torciglione con applicazione di fiori policromi
cm 150x150x220

Euro 6.000 - 8.000



417

TAVOLINO DA LAVORO

XIX SECOLO

Lastronato in ciliegio, gambe a X riunite da traversa e poggianti su pianetto
cm 69x46x80

Euro 100 - 200

418

MOBILE ARCHITETTONICO NEOCLASSICO A DOPPIO CORPO

VENETO XIX SECOLO

noce, acero e altre essenze lignee
Parte inferiore scantonata con sportelli, alzata a due ante, colonne tornite sui
montanti e finali a vaso
cm 262x52x281

Già: Semenzato, Venezia, settembre 1999, "Mobili e arredi da un palazzo
mantovano e altre provenienze"

Euro 3.000 - 4.000

419

GRUPPO DI 4 POLTRONE E 4 SEDIE

XIX SECOLO

Schienale a cartella intagliata e dorata

Poltrone: cm 56x50x91

Sedie: cm 50x40x91

Euro 1.000 - 1.500







420
SECRETAIRE

XIX SECOLO

Lastronato in mogano. Applicazioni in bronzo dorato e cesellato
 cm 93x44x142

Euro 2.500 - 3.000



421
ARMADIO AD UN'ANTA

XIX SECOLO

Lastronato in mogano. Applicazioni in bronzo dorato e cesellato con
 putti e scena mitologica
 cm 113x56x215

Euro 1.500 - 2.000

422

CREDENZA

XIX SECOLO

Lastronata in mogano a due ante in vetro. Cornicette, fasce e applicazioni in bronzo dorato, montanti a mezza colonna
cm 167x50x199

Euro 1.500 - 2.000



423

LETTO

XIX SECOLO

Lastronato in mogano. Applicazioni in bronzo dorato e cesellato con palmette, medaglioni e scene mitologiche

Euro 2.000 - 3.000





424
FIORIERA

XIX SECOLO

Legno intagliato, laccato e dorato. Fascia decorata ad aquile e stemmi nobiliari da cui si dipartono festoni, gambe scanalate terminanti a piedi ferini e poggianti su pianetto centrato da elemento a pinnacolo. diametro cm 65, altezza cm 88

Euro 800 - 1.200

425
FREGIO

XVIII SECOLO

Legno intagliato e dorato in forma di cigno cm 36x22x24

Euro 400 - 500

426
ARMADIO BIEDERMEIER

XIX SECOLO

Lastronato in ciliegio con applicazioni ed intarsi in legno ebanizzato. Pinnacoli in metallo con busti di Pavel I e Ekaterina II, timpano centrato da intarsio con stemma con aquila imperiale bicipite cm 142x45x160

Euro 1.000 - 1.500



427

COPPIA DI TAVOLI DA GIOCO

XIX SECOLO

lastronati, gamba centrale intagliata, piedi a ricciolo
cm 92x46x76,5

Euro 1.500 - 2.000

428

ARMADIO LASTRONATO

XIX SECOLO

Quattro ante riquadrate, quelle centrali profilate
in bronzo dorato. Cimasa impreziosita da quattro
busti virili a tutto tondo
cm 180x52x255

Euro 3.000 - 4.000



429
FONTANA

FONDITORE ITALIANO DEL XX SECOLO

Scultura in metallo patinato (bronzo?).
Gruppo di gusto barocco raffigurante putto che
gioca con airone su scoglio con tritone
cm 136

Euro 2.000 - 3.000



430
FONTANA

FONDITORE ITALIANO DEL XX SECOLO

Scultura in metallo patinato (bronzo?).
Gruppo di gusto barocco con putto e tritoni
cm 49x65x56

Euro 800 - 1.200

431
FONTANA

FONDITORE ITALIANO DEL XX SECOLO

Scultura in metallo patinato (bronzo?).
Gruppo di gusto barocco raffigurante putto che
trasporta un grande pesce e lotta con tritone
cm 115

Euro 2.000 - 3.000



MAIOLICHE E PORCELLANE

GENOVA | LUNEDÌ 12 DICEMBRE 2022



CAMBI

ARGENTI DA COLLEZIONE

GENOVA | MARTEDÌ 13 DICEMBRE 2022



CAMBI



OLD MASTERS

GENOVA | MERCOLEDÌ 14 DICEMBRE 2022

CAMBI

SCULTURA E OGGETTI D'ARTE

GENOVA | MERCOLEDÌ 14 DICEMBRE 2022



CAMBI

COMPRIARE E VENDERE

TERMINOLOGIA

Qui di seguito si precisa il significato dei termini utilizzati nelle schede delle opere in catalogo:

nome artista: a nostro parere probabile opera dell'artista indicato;

attribuito a ...: è nostra opinione che possa essere opera dell'artista citato, in tutto o in parte;

bottega di / scuola di ...: a nostro parere è opera di mano sconosciuta della bottega dell'artista indicato, che può o meno essere stata eseguita sotto la direzione dello stesso o in anni successivi alla sua morte;

cerchia di / ambito di ...: a nostro avviso è un'opera di mano non identificata, non necessariamente allievo dell'artista citato;

seguace di / nei modi di ...: a nostro parere opera di un autore che lavorava nello stile dell'artista;

stile di / maniera di ...: a nostro avviso è un'opera nello stile dell'artista indicato, ma eseguita in epoca successiva;

da ...: sembrerebbe una copia di un'opera conosciuta dell'artista indicato, ma di datazione imprecisata;

datato: si tratta, a nostro parere, di un'opera che appare realmente firmata e datata dall'artista che l'ha eseguita;

firma e/o data iscritta: sembra che questi dati siano stati aggiunti da mano o in epoca diversa da quella dell'artista indicato;

secolo ...: datazione con valore puramente orientativo, che può prevedere margini di approssimazione;

in stile ...: a nostro parere opera nello stile citato pur essendo stata eseguita in epoca successiva;

restauri: i beni venduti in asta, in quanto antichi o comunque usati, sono nella quasi totalità dei casi soggetti a restauri e integrazioni e/o sostituzioni. La dicitura verrà riportata solo nei casi in cui gli interventi vengono considerati dagli esperti della casa d'aste molto al di sopra della media e tali da compromettere almeno parzialmente l'integrità del lotto;

difetti: il lotto presenta visibili ed evidenti mancanze, rotture o usure

elementi antichi: gli oggetti in questione sono stati assemblati successivamente utilizzando elementi o materiali di epoche precedenti.

COMPRIARE

Precede l'asta un'esposizione durante la quale l'acquirente potrà prendere visione dei lotti, constatarne l'autenticità e verificarne le condizioni di conservazione.

Il nostro personale di sala ed i nostri esperti saranno a Vostra disposizione per ogni chiarimento.

Chi fosse impossibilitato alla visione diretta delle opere può richiedere l'invio di foto digitali dei lotti a cui è interessato, accompagnati da una scheda che ne indichi dettagliatamente lo stato di conservazione. Tali informazioni riflettono comunque esclusivamente opinioni e nessun dipendente o collaboratore della Cambi può essere ritenuto responsabile di eventuali errori ed omissioni ivi contenute. Questo servizio è disponibile per i lotti con stima superiore ad € 1.000.

Le **descrizioni** riportate sul catalogo d'asta indicano l'epoca e la provenienza dei singoli oggetti e rappresentano l'opinione dei nostri esperti.

Le **stime** riportate sotto la scheda di ogni oggetto rappresentano la valutazione che i nostri esperti assegnano a ciascun lotto.

Il **prezzo** base d'asta è la cifra di partenza della gara ed è normalmente più basso della stima minima.

La **riserva** è la cifra minima concordata con il mandante e può essere inferiore, uguale o superiore alla stima riportata nel catalogo.

Le **battute** in sala progrediscono con rilanci dell'ordine del 10%, variabili comunque a discrezione del battitore.

Per ogni singolo lotto sono da aggiungere al prezzo di aggiudicazione i diritti di asta pari al **30%** per la parte di prezzo fino a **€ 2.000** del **25%** per la parte di prezzo eccedente **€ 2.000** e fino al raggiungimento di **€ 200.000** e del **20%** per la parte di prezzo eccedente questa cifra, comprensivo dell'IVA prevista dalla normativa vigente.

Chi fosse interessato all'acquisto di uno o più lotti potrà partecipare all'asta in sala servendosi di un **numero personale** (valido per tutte le tornate di quest'asta) che gli verrà fornito dietro compilazione di una scheda di partecipazione con i dati personali e le eventuali referenze bancarie.

Chi fosse impossibilitato a partecipare in sala, registrandosi nell'Area My Cambi sul nostro portale www.cambiaste.com, potrà usufruire del nostro servizio di **Asta Live**, partecipando in diretta tramite web oppure di usufruire del nostro servizio di offerte scritte, compilando l'apposito modulo.

La cifra che si indica è l'offerta massima, ciò significa che il lotto potrà essere aggiudicato all'offerente anche al di sotto di tale somma, ma che di fronte ad un'offerta superiore verrà aggiudicato ad altro concorrente.

Le offerte, scritte e telefoniche, per lotti con stima inferiore a 300 euro, sono accettate solamente in presenza di un'offerta scritta pari alla stima minima riportata a catalogo. Sarà una delle nostre telefoniste a mettersi in contatto con voi, anche in lingua straniera, per farvi partecipare in diretta telefonica all'asta

per il lotto che vi interessa; la telefonata potrà essere registrata. Consigliamo comunque di indicare un'offerta massima anche quando si richiede collegamento telefonico, nel caso in cui fosse impossibile contattarvi al momento dell'asta.

Il servizio di offerte scritte, telefoniche e via web è fornito gratuitamente dalla Cambi ai suoi clienti ma non implica alcuna responsabilità per offerte inavvertitamente non eseguite o per eventuali errori relativi all'esecuzione delle stesse. Le offerte saranno ritenute valide soltanto se perverranno almeno 5 ore lavorative prima dell'asta.

VENDERE

La Cambi Casa d'Aste è a disposizione per la **valutazione** gratuita di oggetti da inserire nelle future vendite. Una valutazione provvisoria può essere effettuata su fotografie corredate di tutte le informazioni riguardanti l'oggetto (dimensioni, firme, stato di conservazione) ed eventuale documentazione relativa in possesso degli interessati. Su appuntamento possono essere effettuate valutazioni a domicilio.

Prima dell'asta verrà concordato un prezzo di **riserva** che è la cifra minima sotto la quale il lotto non potrà essere venduto. Questa cifra è strettamente confidenziale, potrà essere inferiore, uguale o superiore alla stima riportata sul catalogo e sarà protetta dal battitore mediante appositi rilanci. Qualora il prezzo di riserva non fosse raggiunto il lotto risulterà invenduto. Sul prezzo di aggiudicazione la casa d'aste tratterà una commissione del 15% (variabile a seconda del tipo di affidamento, con un minimo di € 30) oltre all'1% come rimborso assicurativo.

Al momento della **consegna** dei lotti alla casa d'aste verrà rilasciata una ricevuta di deposito con le descrizioni dei lotti e le riserve pattuite, successivamente verrà richiesta la firma del mandato di vendita ove vengono riportate le condizioni contrattuali, i prezzi di riserva, i numeri di lotto ed eventuali spese aggiuntive a carico del cliente.

Prima dell'asta il mandante riceverà una copia del catalogo in cui sono inclusi gli oggetti di sua proprietà.

Dopo l'asta ogni mandante riceverà un rendiconto in cui saranno elencati tutti i lotti di sua proprietà con le relative aggiudicazioni.

Per i lotti **invenduti** potrà essere concordata una riduzione del prezzo di riserva concedendo il tempo necessario all'effettuazione di ulteriori tentativi di vendita da espletarsi anche a mezzo di trattativa privata. In caso contrario dovranno essere ritirati a cura e spese del mandante entro trenta giorni dalla data della vendita. Dopo tale termine verranno applicate le spese di trasporto e custodia.

In nessun caso la Cambi sarà responsabile per la perdita o il danneggiamento dei lotti lasciati a giacere dai mandanti presso il magazzino della casa d'aste, qualora questi siano causati o derivanti da cambiamenti di umidità o temperatura, da normale usura o graduale deterioramento dipendenti da interventi di qualsiasi genere compiuti sul bene da terzi su incarico degli stessi mandanti, oppure da difetti occulti (inclusi i tarli del legno)

PAGAMENTI

Dopo trenta giorni lavorativi dalla data dell'asta, la Cambi liquiderà la cifra dovuta per la vendita per mezzo di assegno bancario da ritirare presso i nostri uffici o bonifico su c/c intestato al proprietario dei lotti, a condizione che l'acquirente abbia onorato l'obbligazione assunta al momento dell'aggiudicazione, e che non vi siano stati reclami o contestazioni inerenti i beni aggiudicati. Al momento del pagamento verrà rilasciata una fattura in cui saranno indicate in dettaglio le aggiudicazioni, le commissioni e le altre eventuali spese. In ogni caso il saldo al mandante verrà effettuato dalla Cambi solo dopo aver ricevuto per intero il pagamento dall'acquirente.

modalità di pagamento

Il pagamento dei lotti aggiudicati deve essere effettuato entro dieci giorni dalla vendita tramite:

- contanti fino a 1.999 euro
- assegno circolare intestato a:
Cambi Casa d'Aste S.r.l.
- bonifico bancario presso:
Intesa Sanpaolo, via Fieschi 4, Genova.
IBAN: *IT70J0306901400100000132706*
BIC/SWIFT: *BCITITMM*

RITIRO

Il ritiro dei lotti acquistati deve essere effettuato entro le due settimane successive alla vendita. Trascorso tale termine la merce potrà essere trasferita a cura e rischio dell'acquirente presso il magazzino Cambi a Genova. In questo caso verranno addebitati costi di trasporto e magazzinaggio e la Cambi sarà esonerata da ogni responsabilità nei confronti dell'aggiudicatario in relazione alla custodia, all'eventuale deterioramento o deperimento degli oggetti.

Al momento del ritiro del lotto, l'acquirente dovrà fornire un documento d'identità. Qualora fosse incaricata del ritiro dei lotti già pagati una terza persona, occorre che quest'ultima sia munita di delega scritta rilasciata dall'acquirente e di una fotocopia del documento di identità di questo.

Il personale della Cambi potrà organizzare l'imballaggio ed il trasporto dei lotti a spese e rischio dell'aggiudicatario e su espressa richiesta di quest'ultimo, il quale dovrà manlevare la Cambi da ogni responsabilità in merito.

PERIZIE

Gli esperti della Cambi sono disponibili ad eseguire perizie scritte per assicurazioni, divisioni ereditarie, vendite private o altri scopi, dietro pagamento di corrispettivo adeguato alla natura ed alla quantità di lavoro necessario.

Per informazioni ed appuntamenti rivolgersi agli uffici della casa d'aste presso il Castello Mackenzie, ai recapiti indicati sul presente catalogo.

BUYING AND SELLING

TERMINOLOGY

A clarification of the terms used in the lot descriptions in the catalogue:

artist name: in our opinion, the item is likely the work of the stated artist;

attributed to...: it is our belief that the item may be the work of the mentioned artist, in whole or in part;

atelier/school of...: in our opinion, it is the work of an unknown hand belonging to the mentioned artist's atelier and may or may not have been done under the artist's guidance, or following the artist's death;

circle/field of...: in our opinion, the work of an unidentified artist, not necessarily a pupil of the mentioned artist;

disciple of/in the ways of...: we believe it to be the creation of an author who worked in the style of the mentioned artist;

in the style of/manner of...: in our opinion, a work in the style of the mentioned artist, created in a later time;

based on...: it looks like a copy of a known work by the mentioned artist, but the date is unspecified;

signed / dated: in our belief it is a work that appears to have been signed and dated by the artist;

inscribed signature and/or date: the information seems to have been added by a different hand or in a different period;

... century: a purely exploratory time indication, that may include a certain approximation;

in ... style: in our opinion, the work is in the mentioned style, despite having been created in a later time;

restorations: auctioned items, that are antique or previously owned, are almost always subject to restorations and integrations and/or replacements. This indication will only be stated in the cases where the auction house's experts consider such restorations to be above average, and of a nature that may partly compromise the lot's integrity;

defects: the lot has visible and obvious flaws, breakages, or signs of wear

ancient elements: the items have been assembled using elements or materials from previous ages.

BUYING

Each auction is preceded by an **exhibition** during which the buyer may view the lots, ascertain their authenticity and verify their overall conditions.

Our staff and our experts will be at your disposal for any clarifications. If you are unable to attend the viewing directly may request digital photographs of the lots you are interested in, alongside a file that indicates their conditions in detail.

All such **information** is exclusively an opinion and no Cambi employee or collaborator may be held liable for any mistakes or omissions contained therein. This service is available for lots with an estimate higher than € 1,000.

The descriptions in the auction catalogue state the period, the provenance and the characteristics of the single items and reflect our experts' opinions.

The **estimates** stated beneath each item's file represent the valuation that our experts assign to each lot.

The **starting bid** is the initial price set for the auction and is usually lower than the minimum estimate.

The **reserve** price is the minimum price agreed upon with the consignor and it may be lower, equal or higher than the estimate given in the catalogue.

Bid increments are set at 10% steps, however they may vary at the auctioneer's discretion.

The buyer must pay to Cambi a buyer's premium for each single lot, that is **30%** for the part of the price up to **€ 2,000**, **25%** of the part of the price exceeding **€ 2,000** and up to of **€ 200,000** and **20%** of the part of the price exceeding this amount, including the VAT value according to the current legislation.

Whoever is interested in purchasing one or more lots may participate in the auction using a **personal number** (valid for all sessions of the specific auction), that will be provided after filling in a participation form with personal information and credit references where applicable.

If you are unable to attend the auction, by registering on the My Cambi area in our portal www.cambiaste.com, you may access our **Live Auction** service, participating online in real time, or choose our written bid service by filling in the form.

The amount you state is your highest bid, this means that the lot may be sold to you at a lower or equal price, but if there are higher bids it will be sold to another bidder. Written or telephone bids for lots with estimates below 300 euros are only accepted if the bid is equal to or higher than the minimum estimate stated in the catalogue.

One of our telephone operators will contact you, in a foreign language if necessary, to allow you to participate in the auction for the lot you are interested in in real time; calls may be recorded. We recommend that you also indicate your highest

bid when requesting telephone contact in case it were not possible to reach you at the time of the auction.

The services that allow customers to place bids in writing, via telephone or online are complimentary services offered by Cambi; they do not imply any liability for bids inadvertently not being placed or for any mistakes connected to placing the bids. The bids will only be deemed valid if received 5 hours before the auction at the latest.

SELLING

Cambi Auction House is available to perform complimentary **estimates** of items that may be sold in upcoming auctions. A provisional estimate may be given based on photographs presented with all information regarding the item (measurements, signatures, overall conditions) and any relevant documentation owned by the consignors. It is also possible to book an appointment for an estimate in person.

Before the auction, a reserve price will be agreed upon; it is the lowest amount below which the lot may not be sold. This sum is strictly confidential; it may be lower, equal to or higher than the estimate given in the catalogue and shall be protected by the auctioneer through incrementing bids. If the reserve price is not met, the lot will be unsold. The Auction House shall withhold a 15% commission (varying depending on the items' nature, with a minimum fee of € 30) and 1% as insurance coverage.

Upon consignment of the lots to the Auction House, a receipt will be issued containing the descriptions of the lots and the agreed reserve prices, then the consignor shall sign the sales mandate that states the contract terms, the reserve prices, the lot numbers and any additional costs that shall be borne by the client.

Before the auction, consignors shall receive a copy of the catalogue that includes their items.

After the auction, consignors shall receive a report listing all their items and their hammer prices.

A reduction of the reserve price may be agreed upon for unsold lots, allowing time for any and all follow-up sales attempts that shall also be made through private negotiation. Otherwise, unsold lots must be taken back at the consignor's own duty and expense within thirty days from the auction date. After said term, transportation and storage expenses shall apply.

Cambi shall in no case be held liable for the loss or damage of unsold lots left by consignors in the Auction House's storage facilities, if said damage is caused by or derive from variations in humidity or temperature, from normal wear and tear or a gradual deterioration due to any operations carried out on the items by third parties appointed by the consignors, or to hidden defects (including woodworms).

PAYMENTS

After thirty business days from the auction date, Cambi shall pay out the owed amount for the sale via bank cheque that

shall be picked up at our offices or via bank transfer on the lot owner's current account, provided that the purchaser has fulfilled the obligation taken on at the moment of the sale, and that there haven't been any complaints or objections regarding the sold items. At the time of payment, an invoice will be issued, stating the hammer prices, commissions and any other expenses in detail. In any case, Cambi shall settle the payment with the consignor only after receiving full payment by the purchaser.

The payment of purchased lots must be settled within ten days from the auction via:

- cash, up to € 1.999
- cashier's cheque made out to:
Cambi Casa d'Aste S.r.l.
- bank transfer to:
Intesa Sanpaolo, via Fieschi 4, Genova.
IBAN: *IT70J0306901400100000132706*
BIC/SWIFT: *BCITITMM*

COLLECTION

All purchased lots must be collected within the two weeks following the auction. After said term, the goods may be transferred at the purchaser's own risk and expenses to Cambi's storage facility in Genova. In this case, transportation and storage costs will apply and Cambi shall not be held liable for any responsibilities towards the purchaser regarding the storage of the lots or any deterioration or damage suffered.

At the time of collection, the purchaser shall provide valid proof of identity. If a third party is appointed with the collection of lots that have already been paid, such person must provide the purchaser's written proxy and a copy of the purchaser's identity document.

Cambi's staff may arrange for the lots to be packaged and transported at the purchaser's own risk and expense and upon the purchaser's express request, indemnifying Cambi from all liabilities therein.

APPRAISALS

Cambi's experts are available to provide written appraisals for insurance purposes, divisions of inheritance, private sales or other purposes, on payment of a fee that is proportionate to the nature and the amount of work required.

To request information or book an appointment, please contact the Auction House's offices in Castello Mackenzie, at the address or telephone numbers stated in this catalogue.

CONDIZIONI DI VENDITA

La Cambi Casa d'Aste S.r.l. sarà di seguito denominata "Cambi".

1 Le vendite si effettuano al maggior offerente e si intendono per "contanti".

La Cambi agisce in qualità di mandataria con rappresentanza in nome proprio e per conto di ciascun venditore, ai sensi e per gli effetti dell'art. 1704 cod. civ.. La vendita deve considerarsi avvenuta tra il venditore e l'acquirente; ne consegue che la Cambi non assume nei confronti degli acquirenti o di terzi in genere altre responsabilità all'infuori di quelle derivanti dalla propria qualità di mandataria. Ogni responsabilità ex art. 1476 ss. cod. civ. continua a gravare in capo ai venditori delle opere. Il colpo di martello del Direttore della vendita - banditore - determina la conclusione del contratto di vendita tra il venditore e l'acquirente.

2 I lotti posti in vendita sono da considerarsi come beni usati forniti come pezzi d'antiquariato e come tali non qualificabili come "prodotto" secondo la definizione di cui all'art. 3 lett. e) del Codice del consumo (D.Lgs. 6.09.2005 n. 206).

3 Precederà l'asta un'esposizione delle opere, durante la quale il Direttore della vendita o i suoi incaricati saranno a disposizione per ogni chiarimento; l'esposizione ha lo scopo di far esaminare l'autenticità, l'attribuzione, lo stato di conservazione, la provenienza, il tipo e la qualità degli oggetti e chiarire eventuali errori o inesattezze in cui si fosse incorsi nella compilazione del catalogo. Nell'impossibilità di prendere visione diretta degli oggetti è possibile richiedere condition report (tale servizio è garantito esclusivamente per i lotti con stima superiore a € 1.000).

L'interessato all'acquisto di un lotto si impegna, quindi, prima di partecipare all'asta, ad esaminarlo approfonditamente, eventualmente anche con la consulenza di un esperto o di un restauratore di sua fiducia, per accertarne tutte le suddette caratteristiche. Dopo l'aggiudicazione non sono ammesse contestazioni al riguardo e ne' la Cambi ne' il venditore potranno essere ritenuti responsabili per i vizi relativi alle informazioni concernenti gli oggetti in asta.

4 I lotti posti in asta sono venduti nello stato in cui si trovano al momento dell'esposizione, con ogni relativo difetto ed imperfezione quali rotture, restauri, mancanze o sostituzioni. Tali caratteristiche, anche se non espressamente indicate sul catalogo, non possono essere considerate determinanti per contestazioni sulla vendita.

I beni di antiquariato per loro stessa natura possono essere stati oggetto di restauri o sottoposti a modifiche di vario genere, quale ad esempio la sovra-pittura: interventi di tale tipo non possono mai essere considerati vizi occulti o contraffazione di un lotto. Per quanto riguarda i beni di natura elettrica o meccanica, questi non sono verificati prima della vendita e sono acquistati dall'acquirente a suo rischio e pericolo.

I movimenti degli orologi sono da considerarsi non revisionati.

5 Le descrizioni o illustrazioni dei lotti contenute nei cataloghi, in brochures ed in qualsiasi altro materiale illustrativo, hanno carattere meramente indicativo e riflettono opinioni, pertanto possono essere oggetto di revisione prima che il lotto sia posto in vendita. La Cambi non potrà essere ritenuta responsabile di errori ed omissioni relative a tali descrizioni, ne' in ipotesi di contraffazione, in quanto non viene fornita alcuna garanzia implicita o esplicita relativamente ai lotti in asta. Inoltre, le illustrazioni degli oggetti presentati sui cataloghi o altro materiale illustrativo hanno esclusivamente la finalità di identificare il lotto e non possono essere considerate rappresentazioni precise dello stato di conservazione dell'oggetto.

6 Per i dipinti antichi e del XIX secolo si certifica soltanto l'epoca in cui l'autore attribuito è vissuto e la scuola cui esso è appartenuto. Le opere dei secoli XX e XXI (arte moderna e contemporanea) sono, solitamente, accompagnati da certificati di autenticità e altra documentazione espressamente citata nelle relative schede. Nessun diverso certificato, perizia od opinione, richiesti o presentati a vendita avvenuta, potrà essere fatto valere quale motivo di contestazione dell'autenticità di tali opere.

7 Tutte le informazioni sui punzoni dei metalli, sulla caratura ed il peso dell'oro, dei diamanti e delle pietre di colore sono da considerarsi puramente indicative e approssimative e la Cambi non potrà essere ritenuta responsabile per eventuali errori contenuti nelle suddette informazioni e per le falsificazioni ad arte degli oggetti preziosi. La Cambi non garantisce i certificati eventualmente acclusi ai preziosi eseguiti da laboratori gemmologici indipendenti, anche se riferimenti ai risultati di tali esami potranno essere citati a titolo informativo per gli acquirenti.

8 Per quanto riguarda i libri, non si accettano contestazioni relative a danni alla legatura, macchie, fori di tarlo, carte o tavole rifilate e ogni altro difetto che non leda la completezza del testo e/o dell'apparato illustrativo; ne' per mancanza di indici di tavole, fogli bianchi, inserzioni, supplementi e appendici successivi alla pubblicazione dell'opera.

In assenza della sigla O.C. si intende che l'opera non è stata collazionata e non ne è pertanto garantita la completezza.

9 Ogni contestazione, da decidere innanzitutto in sede scientifica fra un consulente della Cambi ed un esperto di pari qualifica designato dal cliente, dovrà essere fatta valere in forma scritta a mezzo di raccomandata a/r entro quindici giorni dall'aggiudicazione. Decorso tale termine cessa ogni responsabilità della Società. Un reclamo riconosciuto valido porta al semplice rimborso della somma effettivamente pagata, a fronte della restituzione dell'opera, esclusa ogni altra pretesa.

In caso di contestazioni fondate ed accettate dalla Cambi relativamente ad oggetti falsificati ad arte, purché l'acquirente sia in grado di riconsegnare il lotto libero da rivendicazioni o da ogni pretesa da parte di terzi ed il lotto sia nelle stesse condizioni in cui si trovava alla data della vendita, la Cambi potrà, a sua discrezione, annullare la vendita e rivelare all'aggiudicatario che lo richieda il nome del venditore, dandone preventiva comunicazione a quest'ultimo.

In parziale deroga di quanto sopra, la Cambi non effettuerà il rimborso all'acquirente qualora la descrizione del lotto nel catalogo fosse conforme all'opinione generalmente accettata da studiosi ed esperti alla data della vendita o indicasse come controversa l'autenticità o l'attribuzione del lotto, nonché se alla data della pubblicazione del lotto la contraffazione potesse essere accertata soltanto svolgendo analisi difficilmente praticabili, o il cui costo fosse irragionevole, o che avrebbero potuto danneggiare e comunque comportare una diminuzione di valore del lotto.

10 Il Direttore della vendita può accettare commissioni di acquisto delle opere a prezzi determinati, su preciso mandato, nonché formulare offerte per conto terzi. Durante l'asta è possibile che vengano fatte offerte per telefono le quali sono accettate a insindacabile giudizio della Cambi e trasmesse al Direttore della vendita a rischio dell'offerente. Tali collegamenti telefonici potranno essere registrati.

11 Gli oggetti sono aggiudicati dal Direttore della vendita; in caso di contestazione su di un'aggiudicazione, l'oggetto disputato viene rimesso all'incanto nella seduta stessa, sulla base dell'ultima offerta raccolta. Lo stesso può inoltre, a sua assoluta discrezione ed in qualsiasi momento dell'asta: ritirare un lotto, fare offerte consecutive o in risposta ad altre offerte nell'interesse del venditore fino al raggiungimento del prezzo di riserva, nonché adottare qualsiasi provvedimento che ritenga adatto alle circostanze, come abbinare o separare i lotti o eventualmente variare l'ordine della vendita.

12 Prima dell'ingresso in sala i clienti che intendono concorrere all'aggiudicazione di qualsivoglia lotto, dovranno richiedere l'apposito "numero personale" che verrà consegnato dal personale della Cambi previa comunicazione da parte dell'interessato delle proprie generalità ed indirizzo, con esibizione e copia del documento di identità; potranno inoltre essere richieste allo stesso referenze bancarie od equivalenti garanzie per il pagamento del prezzo di aggiudicazione e dei diritti d'asta. Al momento dell'aggiudicazione, chi non avesse già provveduto, dovrà comunque comunicare alla Cambi le proprie generalità ed indirizzo. La Cambi si riserva il diritto di negare a chiunque, a propria discrezione, l'ingresso nei propri locali e la partecipazione all'asta, nonché di rifiutare le offerte di acquirenti non conosciuti o non graditi, a meno che venga lasciato un deposito ad intera copertura del prezzo dei lotti desiderati o fornita altra adeguata garanzia. In seguito a mancato o ritardato pagamento da parte di un acquirente, la Cambi potrà rifiutare qualsiasi offerta fatta dallo stesso o da suo rappresentante nel corso di successive aste.

13 Per ogni singolo lotto sono da aggiungere al prezzo di aggiudicazione i diritti di asta pari al 30% per la parte di prezzo fino a € 2.000 del 25% per la parte di prezzo eccedente € 2.000 e fino al raggiungimento di € 200.000 e del 20% per la parte di prezzo eccedente questa cifra comprensivo dell'IVA prevista dalla normativa vigente.

14 L'acquirente dovrà completare il pagamento, prima di ritirare la merce, non oltre cinque giorni dalla fine della vendita. Il ritiro dei lotti acquistati deve essere effettuato entro le due settimane successive alla vendita.

In caso di mancato pagamento, in tutto o in parte, dell'ammontare totale dovuto dall'aggiudicatario entro tale termine, la Cambi avrà diritto, a propria discrezione, di:

- restituire il bene al mandante, esigendo a titolo di penale da parte del mancato acquirente il pagamento delle commissioni perdute;
- agire in via giudiziale per ottenere l'esecuzione coattiva dell'obbligo d'acquisto;
- vendere il lotto tramite trattativa privata o in aste successive per conto ed a spese dell'aggiudicatario, ai sensi dell'art. 1515 cod. civ., salvo in ogni caso il diritto al risarcimento dei danni.

Decorso il termine di cui sopra, la Cambi sarà comunque esonerata da ogni responsabilità nei confronti dell'aggiudicatario in relazione all'eventuale deterioramento o deperimento degli oggetti ed avrà diritto di farsi pagare per ogni singolo lotto i diritti di custodia oltre a eventuali rimborsi di spese per trasporto al magazzino, come da tariffario a disposizione dei richiedenti. Qualunque rischio per perdita o danni al bene aggiudicato si trasferirà all'acquirente dal momento dell'aggiudicazione. L'acquirente potrà ottenere la consegna dei beni acquistati solamente previa corresponsione alla Cambi del prezzo e di ogni altra commissione, costo o rimborso inerente.

15 Per gli oggetti sottoposti alla notifica da parte dello Stato ai sensi del D.Lgs. 22.01.2004 n. 42 (c.d. Codice dei Beni Culturali) e ss.mm., gli acquirenti sono tenuti all'osservanza di tutte le disposizioni legislative vigenti in materia. L'aggiudicatario, in caso di esercizio del diritto di prelazione da parte dello Stato, non potrà pretendere dalla Cambi o dal venditore alcun rimborso di eventuali interessi sul prezzo e sulle commissioni d'asta già corrisposte.

L'esportazione di oggetti da parte degli acquirenti residenti o non residenti in Italia è regolata dalla suddetta normativa, nonché dalle leggi doganali, valutarie e tributarie in vigore. Pertanto, l'esportazione di oggetti la cui datazione risale ad oltre settant'anni è sempre subordinata alla licenza di libera circolazione rilasciata dalla competente Autorità. La Cambi non assume alcuna responsabilità nei confronti dell'acquirente in ordine ad eventuali restrizioni all'esportazione dei lotti aggiudicati, ne' in ordine ad eventuali licenze o attestati che lo stesso debba ottenere in base alla legislazione italiana.

16 I clienti si impegnano a fornire copia del proprio documento d'identità e tutte le informazioni necessarie ed aggiornate per consentire alla Cambi di adempiere agli obblighi di adeguata verifica della clientela, ai sensi e per gli effetti dell'art. 22 D. Lgs n. 231/2007 (Decreto Antiriciclaggio). Il perfezionamento delle operazioni sarà subordinato al rilascio da parte dei clienti delle informazioni richieste per l'adempimento dei suddetti obblighi. Come previsto dall'art. 42 D. Lgs n. 231/07, pertanto, la Cambi si riserva la facoltà di astenersi e non concludere l'operazione nel caso di impossibilità oggettiva di effettuare l'adeguata verifica della clientela.

17 Per ogni lotto contenente materiali appartenenti a specie protette come, ad esempio, corallo, avorio, tartaruga, coccodrillo, ossi di balena, corni di rinoceronte, etc., è necessaria una licenza di esportazione CITES rilasciata dal Ministero dell'Ambiente e della Tutela del Territorio.

Si invitano i potenziali acquirenti ad informarsi presso il Paese di destinazione sulle leggi che regolano tali importazioni.

18 Il diritto di seguito verrà posto a carico del venditore ai sensi dell'art. 152 della L. 22.04.1941 n. 633, come sostituito dall'art. 10 del D.Lgs. 13.02.2006 n. 118.

19 I valori di stima indicati nel catalogo sono espressi in euro e costituiscono una mera indicazione. Tali valori possono essere uguali, superiori o inferiori ai prezzi di riserva dei lotti concordati con i mandanti.

20 Le presenti Condizioni di Vendita, regolate dalla legge italiana, sono accettate tacitamente da tutti i soggetti partecipanti alla procedura di vendita all'asta e restano a disposizione di chiunque ne faccia richiesta. Per qualsiasi controversia relativa all'attività di vendita all'asta presso la Cambi è stabilita la competenza esclusiva del foro di Genova.

21 Ai sensi dell'art. 13 del regolamento UE 679/2016 (GDPR), la Cambi, nella sua qualità di titolare del trattamento, informa che i dati forniti verranno utilizzati, con mezzi cartacei ed elettronici, per poter dare piena ed integrale esecuzione ai contratti di compravendita stipulati dalla stessa società, nonché per il perseguimento di ogni altro servizio inerente l'oggetto sociale della Cambi Srl. Per dare esecuzione a contratti il conferimento dei dati è obbligatorio mentre per altre finalità è facoltativo e sarà richiesto con opportune modalità.

Per prendere visione dell'informativa estesa si faccia riferimento alla privacy policy sul sito web www.cambiaste.com.

La registrazione alle aste consente alla Cambi di inviare i cataloghi delle aste successive ed altro materiale informativo relativo all'attività della stessa.

22 Qualsiasi comunicazione inerente alla vendita dovrà essere effettuata mediante lettera raccomandata A.R. indirizzata alla:

**Cambi Casa d'Aste
Castello Mackenzie - Mura di S. Bartolomeo 16
16122 Genova**

CONDITIONS OF SALE

Cambi Casa d'Aste S.r.l. will be, hereinafter, referred to as "Cambi".

1 Sales will be awarded to the highest bidder and it is understood to be in "cash".

Cambi acts as an agent on an exclusive basis in its name but on behalf of each seller, according to article 1704 of the Italian Civil Code.

Sales shall be deemed concluded directly between the seller and the buyer; it follows that Cambi does not take any responsibility towards the buyer or other people, except for those concerning its agent activity.

All responsibilities pursuant to the former articles 1476 and following of the Italian Civil Code continue to rest on the owners of each item.

The Auctioneer's hammer stroke defines the conclusion of the sales contract between the seller and the buyer.

2 The goods on sale are considered as second-hand goods, put up for sale as antiques. As a consequence, the definition given to the goods under clause 3 letter "e" of Italian Consumer's Code (D. Lgs. 6.09.2005, n. 206) does not apply to them.

3 Before the beginning of the auction, an exposition of the items will take place, during which the Auctioneer and his representatives will be available for any clarifications.

The purpose of this exposition is to allow a thorough evaluation of authenticity, attribution, condition, provenance, origin, date, age, type and quality of the lots to be auctioned and to clarify any possible typographical error or inaccuracy in the catalogue. If unable to take direct vision of the objects it is possible to request condition reports (this service is only guaranteed for lots with an estimate more than € 1.000).

The person interested in buying something, commits himself, before taking part in the action, to analyze it in depth, even with the help of his own expert or restorer, to be sure of all the above mentioned characteristics.

No claim will be accepted by Cambi after the sale, nor Cambi nor the seller will be held responsible for any defect concerning the information of the objects for sale.

4 The objects of the auction are sold in the conditions in which they are during the exposition, with all the possible defects and imperfections such as any cracks, restorations, omissions or substitutions.

These characteristics, even if not expressly stated in the catalog, can not be considered determinants for disputes on the sale.

Antiques, for their own nature, can have been restored or modified (for example over-painting): these interventions cannot be considered in any case hidden defects or fakes.

As for mechanical or electrical goods, these are not verified before the selling and the purchaser buys them at his own risk. The movements of the clocks are to be considered as not verified.

5 The descriptions or illustrations of the goods included in the catalogues, leaflets and any other illustrative material, have a mere indicative character and reflect opinions, so they can be revised before the object is sold.

Cambi cannot be held responsible for mistakes or omissions concerning these descriptions nor in the case of hypothetical fakes as there is no implicit or explicit guarantee concerning the objects for sale.

Moreover, the illustrations of the objects in the catalogues or other illustrative material have the sole aim of identifying the object and cannot be considered as precise representations of the state of preservation of the object.

6 For ancient and 19th century paintings, Cambi guarantees only the period and the school in which the attributed artist lived and worked.

Modern and Contemporary Art works are usually accompanied by certificates of authenticity and other documents indicated in the appropriate catalogue entries.

No other certificate, appraisal or opinion requested or presented after the sale will be considered as valid grounds for objections regarding the authenticity of any works.

7 All information regarding hall-marks of metals, carats and weight of gold, diamonds and precious colored gems have to be considered purely indicative and approximate and Cambi cannot be held responsible for possible mistakes in those information nor for the falsification of precious items.

Cambi does not guarantee certificates possibly annexed to precious items carried out by independent gemological laboratories, even if references to the results of these tests may be cited as information for possible buyers.

8 As for books auctions, the buyer is not entitled to dispute any damage to bindings, foxing, wormholes, trimmed pages or plates or any other defect not affecting the integrity of the text and/or the illustrations, nor can he dispute missing indices of plates, blank pages, insertions, supplements and additions subsequent to the date of publication of the work.

The abbreviation O.N.C. indicates that the work has not been collated and, therefore, its completeness is not guaranteed.

9 Any dispute regarding the hammered objects will be decided upon between experts of Cambi and a qualified expert appointed by the party involved and must be submitted by registered return mail within fifteen days of the stroke and Cambi will decline any responsibility after this period.

A complaint that is deemed legitimate will lead simply to a refund of the amount paid, only upon the return of the item, excluding any other pretence and or expectation.

If, within three months from the discovery of the defect but no later than five years from the date of the sale, the buyer has notified Cambi in writing that he has grounds for believing that the lot concerned is a fake, and only if the buyer is able to return such item free from third party rights and provided that it is in the same conditions as it was at the time of the sale, Cambi shall be entitled, in its sole discretion, to cancel the sale and disclose to the buyer the name of the seller, giving prior notice to him.

Making an exception to the conditions above mentioned, Cambi will not refund the buyer if the description of the object in the catalogue was in accordance with the opinion generally accepted by scholars and experts at the time of the sale or indicated as controversial the authenticity or the attribution of the lot, and if, at the time of the lot publication, the forgery could have been recognized only with too complicated or too expensive exams, or with analysis that could have damaged the object or reduced its value.

10 The Auctioneer may accept commission bids for objects at a determined price on a mandate from clients who are not present and may formulate bids for third parties.

Telephone bids may or may not be accepted according to irrevocable judgment of Cambi and transmitted to the Auctioneer at the bidder's risk. These phone bids could be registered.

11 The objects are knocked down by the Auctioneer to the highest bidder and if any dispute arises between two or more bidders, the disputed object may immediately put up for sale again starting from the last registered bid.

During the auction, the Auctioneer at his own discretion is entitled to: withdraw any lot, make bids to reach the reserve price, as agreed between Cambi and the seller, and take any action he deems suitable to the circumstances, such as joining or separating lots or changing the order of sale.

12 Clients who intend to offer bids during the auction must request a "personal number" from the staff of Cambi and this number will be given to the client upon presentation of IDs, current address and, possibly, bank references or equivalent guarantees for the payment of the hammered price plus commission and/or expenses. Buyers who might not have provided ID and current address earlier must do so immediately after a knock down.

Cambi reserves the right to deny anyone, at its own discretion, the entrance in its own building and the participation to the auction, and to reject offers from unknown or unwelcome bidders, unless a deposit covering the entire value of the desired lot is raised or in any case an adequate guarantee is supplied.

After the late or nonpayment from a purchaser, Cambi will have the right to refuse any other offer from this person or his representative during the following auctions.

13 The buyer must pay to Cambi a buyer's premium for each single lot, that is 30% for the part of the price up to € 2,000, 25% of the part of the price exceeding € 2.000 and up to € 200.000 and 20% of the part of the price exceeding this amount, including the VAT value according to the current legislation.

14 The buyer must pay the entire balance before collecting the goods at his or her risk and expense not later than five days after the knock down. All purchased lots must be collected within the two weeks following the auction.

In case of total or partial nonpayment of the due amount within this deadline, Cambi can:

- a) return the good to the seller and demand from the buyer the payment of the lost commission;
- b) act in order to obtain enforcement of compulsory payment;
- c) sell the object privately or during the following auction in the name and at the expenses of the highest bidder according to article 1515 of the Italian Civil Code, with the right of the compensation for damages.

After the above mentioned period, Cambi will not be held responsible towards the buyer for any deterioration and/or damage of the object(s) in question and it will have the right to apply, to each object, storage and transportation fees to and from the warehouse according to tariffs available on request.

All and any risks to the goods for damage and/or loss are transferred to the buyer upon knock down and the buyer may have the goods only upon payment, to Cambi, of the Knock down commissions and any other taxes including fees concerning the packing, handling, transport and/or storage of the objects involved.

15 For objects subjected to notification from the State, in accordance with the D.Lgs. 22.01.2004 n. 42 (c.d. Codice dei Beni Culturali) and following changes, buyers are beholden by law to observe all existing legislative dispositions on the matter and, in case the State exercises its pre-emptive right, cannot expect from Cambi or the vendor any re-imburement or eventual interest on commission on the knock down price already paid.

The export of lots by the buyers, both resident and not resident in Italy, is regulated by the above mentioned law and the other custom, financial and tax rules in force.

Export of objects more than 70 years old is subject to the release of an export license from the competent Authority.

Cambi does not take any responsibility towards the purchaser as for any possible export restriction of the objects knocked down, nor concerning any possible license or certificate to be obtained according to the Italian law.

16 Customers undertake to provide a copy of their Identity Document and all necessary and up-to-date information to enable Cambi to fulfill its obligations of customer due diligence, pursuant to and for the purposes of Art. 22 of Legislative Decree No. 231/2007 (Anti-Money Laundering Decree). The completion of the transactions will be subject to the release by the customers of the information required for the fulfillment of these obligations.

Therefore, as provided for by Art. 42 of Legislative Decree No. 231/2007, Cambi reserves the right to refrain from concluding the transaction if it is objectively impossible to carry out the proper verification of customers.

17 For all object including materials belonging to protected species as, for example, coral, ivory, turtle, crocodile, whale bones, rhinoceros horns and so on, it is necessary to obtain a CITES export license released by the Ministry for the Environment and the Safeguard of the Territory.

Possible buyers are asked to get all the necessary information concerning the laws on these exports in the Countries of destination.

18 The "Droit de Suite" will be paid by the seller (Italian State Law n. 663, clause 152, April 22, 1941, replaced by Decree n. 118, clause 10, February 13, 2006).

19 All the valuations indicated in the catalogue are expressed in Euros and represent a mere indication.

These values can be equal, superior or inferior to the reserve price of the lots agreed with the sellers.

20 These Sales Conditions, regulated by the Italian law, are silently accepted by all people taking part in the auction and are at everyone's disposal.

All controversies concerning the sales activity at Cambi are regulated by the Court of Genoa.

21 According to article 13 of regulation UE 679/2016 (GDPR), Cambi, acting as data controller, informs that the data received will be used, with printed and electronic devices, to carry out the sales contracts and all other services concerning the social object of Cambi S.r.l.

To execute contracts, the provision of data is mandatory while for other purposes it is optional and will be requested with appropriate methods.

To view the extended conditions, refer to the privacy policy on the site www.cambiaste.com

The registration at the auctions gives Cambi the chance to send the catalogues of the future auctions and any other information concerning its activities.

22 Any communication regarding the auction must be done by registered return mail addressed to:

**Cambi Casa d'Aste
Castello Mackenzie - Mura di S. Bartolomeo 16
16122 Genova - Italy**

CAMBI

SCHEDA DI OFFERTA

DIMORE ITALIANE

Asta 779 - 24 Novembre 2022

Io sottoscritto _____

Indirizzo _____ Città _____ C.A.P. _____

Tel./Cel. _____ e-mail/Fax _____

Data di Nascita _____ Luogo di Nascita _____ C.F./P. IVA _____

Carta d'identità n° _____ Ril. a _____ il _____

In caso di società è necessario indicare: PEC _____ Codice SDI _____

In caso di prima registrazione è necessario compilare tutti i campi del presente modulo ed allegare copia del documento di identità

Con la presente scheda mi impegno ad acquistare i lotti segnalati al prezzo offerto (oltre commissioni e quant'altro dovuto), dichiaro inoltre di aver preso visione e approvare integralmente le condizioni di vendita riportate sul catalogo, ed espressamente esonerare la Cambi Casa d'Aste da ogni responsabilità per le offerte che per qualsiasi motivo non fossero state eseguite in tutto o in parte e/o per le chiamate che non fossero state effettuate, anche per ragioni dipendenti direttamente dalla Cambi Casa d'Aste

Per partecipare telefonicamente è necessario indicare di seguito i numeri su cui si desidera essere contattati durante l'asta:

Principale _____ Secondario _____

LOTTO	DESCRIZIONE	OFFERTA	TEL
_____	_____	_____	<input type="checkbox"/>
_____	_____	_____	<input type="checkbox"/>
_____	_____	_____	<input type="checkbox"/>
_____	_____	_____	<input type="checkbox"/>
_____	_____	_____	<input type="checkbox"/>
_____	_____	_____	<input type="checkbox"/>
_____	_____	_____	<input type="checkbox"/>
_____	_____	_____	<input type="checkbox"/>
_____	_____	_____	<input type="checkbox"/>
_____	_____	_____	<input type="checkbox"/>
_____	_____	_____	<input type="checkbox"/>
_____	_____	_____	<input type="checkbox"/>
_____	_____	_____	<input type="checkbox"/>
_____	_____	_____	<input type="checkbox"/>
_____	_____	_____	<input type="checkbox"/>
_____	_____	_____	<input type="checkbox"/>
_____	_____	_____	<input type="checkbox"/>
_____	_____	_____	<input type="checkbox"/>
_____	_____	_____	<input type="checkbox"/>
_____	_____	_____	<input type="checkbox"/>
_____	_____	_____	<input type="checkbox"/>

Importanti informazioni per gli acquirenti

Gli oggetti saranno aggiudicati al minimo prezzo possibile in rapporto all'offerta precedente. A parità d'offerta prevale la prima ricevuta. Per ogni singolo lotto sono da aggiungere al prezzo di aggiudicazione i diritti di asta pari al **30%** per la parte di prezzo fino a **€ 2.000** del **25%** per la parte di prezzo eccedente **€ 2.000** e fino al raggiungimento di **€ 200.000** e del **20%** per la parte di prezzo eccedente questa cifra.

Le persone impossibilitate a presenziare alla vendita possono concorrere all'asta compilando la presente scheda ed inviandola alla Casa D'Aste via email all'indirizzo **offerte@cambiaste.com**, almeno cinque ore lavorative prima dell'inizio dell'asta.

È possibile richiedere la partecipazione telefonica barrando l'apposita casella.

Le offerte, scritte e telefoniche, per lotti con stima inferiore a € 1.000, sono accettate solamente in presenza di un'offerta scritta pari alla stima minima riportata a catalogo.

Lo stato di conservazione dei singoli lotti non è indicato in maniera completa in catalogo, chi non potesse prendere visione diretta delle opere è pregato di richiedere un condition report a: **condition@cambiaste.com**

La presente scheda va compilata con il nominativo e l'indirizzo ai quali si vuole ricevere la fattura.

Firma _____ Autorizzo ad effettuare un rilancio sull'offerta scritta con un massimale del: 5% 10% 20%

Ai sensi e per gli effetti degli artt. 1341 e 1342 del Codice Civile dichiaro di approvare specificatamente con l'ulteriore sottoscrizione che segue gli articoli ai punti 1,2,3,4,5,6,7,8,9,11,13,16 delle Condizioni di Vendita

Firma _____ Data _____

Castello Mackenzie - Mura di S. Bartolomeo 16 - 16122 Genova - Tel. +39 010 8395029 - Fax +39 010 879482 - genova@cambiaste.com

Ambrosiana Casa d'Aste di**A. Poleschi**

Via Sant'Agnesse 18, 20123 Milano
tel. 02 89459708 fax 02 40703717
www.ambrosianacasadaste.com
info@ambrosianacasadaste.com

Ansuini 1860 Aste

Viale Bruno Buozzi 107
00197 Roma
tel. 06 45683960 fax 06 45683961
www.ansuiniaste.com
info@ansuiniaste.com

Bertolami Fine Art

Piazza Lovatelli 1
00186 Roma
tel. 06 32609795 - 06 3218464
fax 06 3230610
www.bertolamifineart.com
info@bertolamifineart.com

Blindarte Casa d'Aste

Via Caio Duilio 10
80125 Napoli
tel. 081 2395261 fax 081 5935042
www.blindarte.com
info@blindarte.com

Cambi Casa d'Aste

Castello Mackenzie
Mura di S. Bartolomeo 16
16122 Genova
tel. 010 8395029 fax 010879482
www.cambiaste.com
info@cambiaste.com

Capitolium Art

Via Carlo Cattaneo 55
25121 Brescia
tel. 030 2072256 fax 030 2054269
www.capitoliumart.it
info@capitoliumart.it

Colasanti Casa d'Aste

Via Aurelia, 1249
00166 Roma
tel. 06 66183260 fax 06 66183656
www.colasantiaste.com
info@colasantiaste.com

Eurantico

S.P. Sant'Eutizio 18
01039 Vignanello (VT)
tel. 0761 755675 fax 0761 755676
www.eurantico.com
info@eurantico.com

Fabiani Arte

Via Guglielmo Marconi 44
51016 Montecatini Terme PT
tel. 0572 910502
www.fabianiarte.com
info@fabianiarte.com

Farsettiarte

Viale della Repubblica
(area Museo Pecci), 59100 Prato
tel. 0574 572400 fax 0574 574132
www.farsettiarte.it
info@farsettiarte.it

Fidesarte Italia

Via Padre Giuliani 7
(angolo via Einaudi)
30174 Mestre (VE)
tel. 041 950354 fax 041 950539
www.fidesarte.com
info@fidesarte.com

Finarte SpA

Via Paolo Sarpi, 6
20154 Milano
tel. 02 3363801 fax 02 28093761
www.finarte.it
info@finarte.it

International Art Sale

Via G. Puccini 3
20121 Milano
tel. 02 40042385 fax 02 36748551
www.internationalartsale.it
info@internationalartsale.it

Libreria Antiquaria Gonnelli Casa d'Aste

Via Fra Giovanni Angelico, 49
50121 Firenze
tel. 055 268279 fax 0039 0552396812
www.gonnelli.it
info@gonnelli.it

Maison Bibelot Casa d'Aste

Corso Italia 6
50123 Firenze
tel. 055 295089 fax 055 295139
www.maisonbibelot.com
segreteria@maisonbibelot.com

Studio d'Arte Martini

Borgo Pietro Wuhrer 125
25123 Brescia
tel. 030 2425709 fax 030 2475196
www.martiniarte.it
info@martiniarte.it

Pandolfini Casa d'Aste

Borgo degli Albizi 26
50122 Firenze
tel. 055 2340889 fax 055 244343
www.pandolfini.com
info@pandolfini.it

Sant'Agostino

Corso Tassoni 56
10144 Torino
tel. 011 4377770 fax 011 4377577
www.santagostinoaste.it
info@santagostinoaste.it

REGOLAMENTO

Articolo 1

I soci si impegnano a garantire serietà, competenza e trasparenza sia a chi affida loro le opere d'arte, sia a chi le acquista.

Articolo 2

Al momento dell'accettazione di opere d'arte da inserire in asta i soci si impegnano a compiere tutte le ricerche e gli studi necessari, per una corretta comprensione e valutazione di queste opere.

Articolo 3

I soci si impegnano a comunicare ai mandanti con la massima chiarezza le condizioni di vendita, in particolare l'importo complessivo delle commissioni e tutte le spese a cui potrebbero andare incontro.

Articolo 4

I soci si impegnano a curare con la massima precisione i cataloghi di vendita, corredando i lotti proposti con schede complete e, per i lotti più importanti, con riproduzioni fedeli. I soci si impegnano a pubblicare le proprie condizioni di vendita su tutti i cataloghi.

Articolo 5

I soci si impegnano a comunicare ai possibili acquirenti tutte le informazioni necessarie

per meglio giudicare e valutare il loro eventuale acquisto e si impegnano a fornire loro tutta l'assistenza possibile dopo l'acquisto.

I soci rilasciano, a richiesta dell'acquirente, un certificato su fotografia dei lotti acquistati. I soci si impegnano affinché i dati contenuti nella fattura corrispondano esattamente a quanto indicato nel catalogo di vendita, salvo correggere gli eventuali refusi o errori del catalogo stesso. I soci si impegnano a rendere pubblici i listini delle aggiudicazioni.

Articolo 6

I soci si impegnano alla collaborazione con le istituzioni pubbliche per la conservazione del patrimonio culturale italiano e per la tutela da furti e falsificazioni.

Articolo 7

I soci si impegnano ad una concorrenza leale, nel pieno rispetto delle leggi e dell'etica professionale.

Ciascun socio, pur operando nel proprio interesse personale e secondo i propri metodi di lavoro si impegna a salvaguardare gli interessi generali della categoria e a difenderne l'onore e la rispettabilità.

Articolo 8

La violazione di quanto stabilito dal presente regolamento comporterà per i soci l'applicazione delle sanzioni di cui all'art.20 dello Statuto ANCA.



