



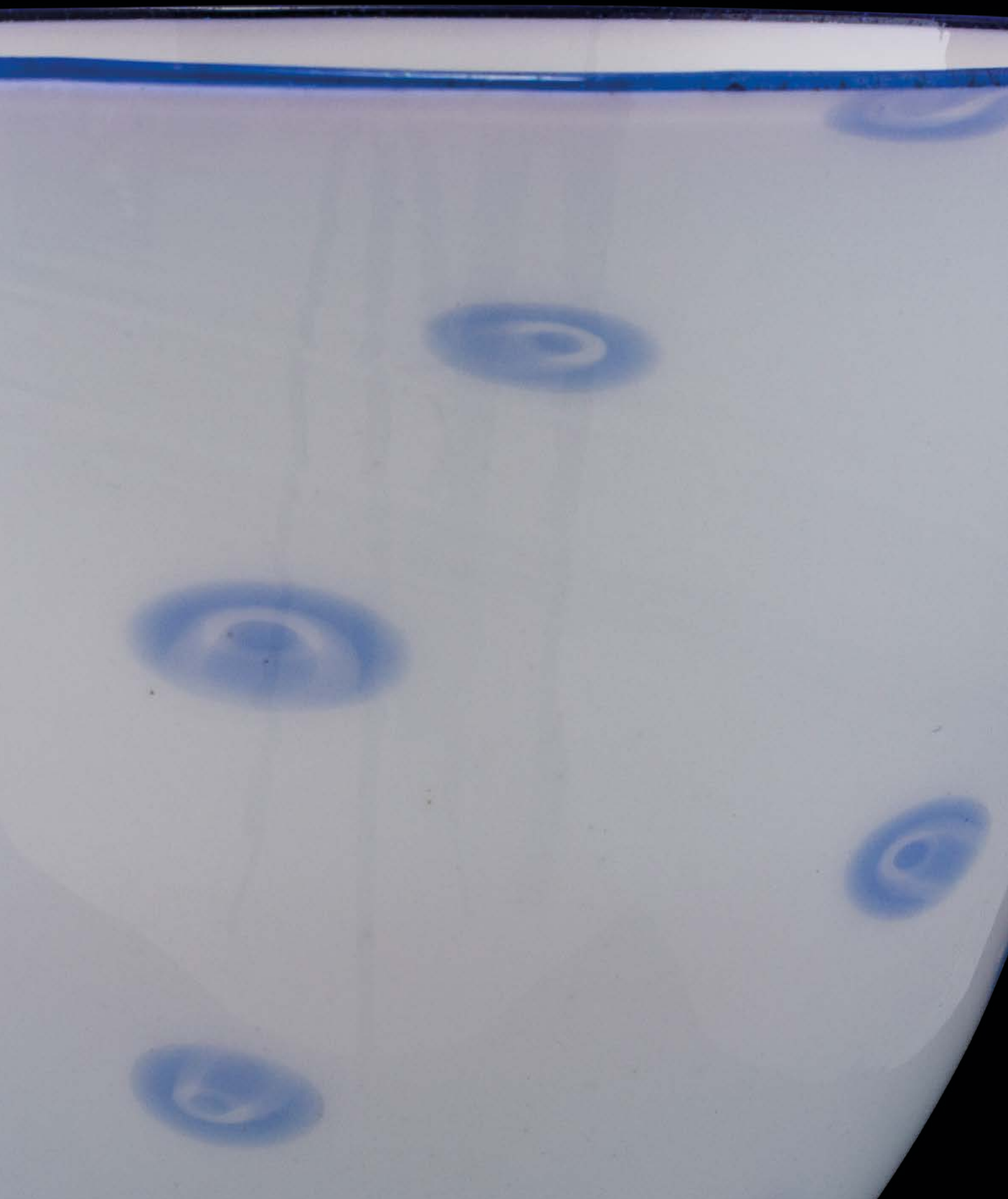
VETRI E CERAMICHE DEL '900

Milano 27 Febbraio 2023

CAMBI









VETRI E CERAMICHE DEL '900

GLASS AND CERAMICS OF THE 20TH CENTURY

LUNEDÌ 27 FEBBRAIO 2023

ore 11:00

Prima tornata: Lotti 1 - 106

ore 15:00

Seconda tornata: Lotti 107 - 320

Asta 785 - Auction 785

ESPOSIZIONE - VIEWING **MILANO**

Via San Marco 22

Giovedì 23 Febbraio ore 10-19

Thursday 23 February h 10 am - 7 pm

Venerdì 24 Febbraio ore 10-19

Friday 24 February h 10 am - 7 pm

Sabato 25 Febbraio ore 10-19

Saturday 25 February h 10 am - 7 pm

Domenica 26 Febbraio ore 10-19

Sunday 26 February h 10 am - 7 pm

Nell'impossibilità di visionare i lotti, possono essere richiesti i **condition reports o video** di tutti gli oggetti in vendita all'indirizzo mail: **arti.decorative@cambiaste.com**

*If it will not be possible to view the lots, **conditions of sale or videos** of all items for sale can be requested at the email address: **arti.decorative@cambiaste.com***

CAMBI LIVE

In questa vendita sarà possibile partecipare in diretta tramite il servizio Cambi Live su:

In this sale is possible to participate directly through Cambi Live service at:

www.cambiaste.com

INFORMAZIONI PER QUESTA VENDITA

ESPERTO DI DIPARTIMENTO

MARCO AROSIO

m.ariosio@cambiaste.com

ASSISTENTE DI DIPARTIMENTO

CAROLA D'AMBROSIO

carola.dambrosio@cambiaste.com

CONDITION REPORT

Lo stato di conservazione dei lotti non è indicato in catalogo; chi non potesse prendere visione diretta delle opere è invitato a richiedere un condition report all'indirizzo e-mail:

arti.decorative@cambiaste.com

The state of conservation of the lots is not specified in the catalog. Who cannot personally examine the objects can request a condition report by e-mail:

arti.decorative@cambiaste.com

OFFERTE

Le persone impossibilitate a presenziare alla vendita possono concorrere all'asta tramite offerta scritta o telefonica che deve pervenire almeno 5 ore lavorative prima dell'asta all'indirizzo e-mail:

offerte.milano@cambiaste.com

Clients who cannot attend the auction in person may participate by absentee or telephone bid to be received at least 5 working hours prior to the sale by e-mail at:

bids.milano@cambiaste.com

DIPARTIMENTI

DIREZIONE

Presidente



Matteo Cambi
matteo@cambiaste.com

CEO



Sebastian Cambi
sebastian@cambiaste.com

Direttore



Giulio Cambi
giulio@cambiaste.com

ARTE ANTICA

Argenti



Carlo Peruzzo
c.peruzzo@cambiaste.com

Arte Orientale



Dario Mottola
d.mottola@cambiaste.com

Dipinti del XIX-XX secolo



Tiziano Panconi
t.panconi@cambiaste.com

Dipinti e Disegni Antichi



Gianni Minozzi
g.minozzi@cambiaste.com

Filatelia



Alessandro Arseni
a.arseni@cambiaste.com

Libri e Stampe Antiche



Gianni Rossi
g.rossi@cambiaste.com

Maioliche e Porcellane



Enrico Caviglia
e.caviglia@cambiaste.com

Mobili e Arredi



Claudia Miceli
arredi@cambiaste.com

Numismatica



Paolo Giovanni Crippa
p.crippa@cambiaste.com

Scultura e Oggetti d'Arte



Carlo Peruzzo
c.peruzzo@cambiaste.com

Tappeti Antichi



Giovanna Maragliano
g.maragliano@cambiaste.com

SEDI

GENOVA

Castello Mackenzie
Mura di S. Bartolomeo 16 - 16122 Genova
Tel. +39 010 8395029
Fax +39 010 879482
genova@cambiaste.com

MILANO

Via San Marco 22 - 20121 Milano
Tel. +39 02 36590462
Fax +39 02 87240060
milano@cambiaste.com

ROMA

Via Margutta 1A - 00187 Roma
Tel. +39 06 95215310
roma@cambiaste.com

RAPPRESENTANZE

TORINO

Via Giolitti 1
Titti Curzio - Tel. 011 855641
torino@cambiaste.com

VENEZIA

San Marco 3188/A
Gianni Rossi - Tel. 339 7271701
g.rossi@cambiaste.com

LUGANO

Via Dei Solari 4, 6900
Lorenzo Bianchini - Tel. +41 765442903
l.bianchini@cambiaste.com

LUXURY

Auto d'Epoca



Claudio Rava
motori@cambiaste.com

Gioielli



Titti Curzio
t.curzio@cambiaste.com

Orologi da Polso



Domenico Cecconi
d.cecconi@cambiaste.com

Vini e Distillati



Franco Foschetti
f.foschetti@cambiaste.com

ARTE DEL XX SECOLO

Arte Moderna e Contemporanea



Michela Scotti
m.scotti@cambiaste.com



Daniele Palazzoli
d.palazzoli@cambiaste.com

Arti Decorative del XX secolo



Marco Arosio
m.ariosio@cambiaste.com

Fotografia



Chico Schoen
c.schoen@cambiaste.com

Design



Piermaria Scagliola
p.scagliola@cambiaste.com



Walter Mondavilli
w.mondavilli@cambiaste.com



Sirio Candeloro
s.candeloro@cambiaste.com

Fumetti d'Autore



Sergio Pignatone
s.pignatone@cambiaste.com

Manifesti e Pop Culture



Mirko Morini
m.morini@cambiaste.com

Mirabilia - Storia Naturale



Iacopo Briano
i.briano@cambiaste.com

LUNEDÌ 27 FEBBRAIO 2023

ore 11:00 *Prima tornata:* Lotti 1 - 106

1

Pallme-König, Austria, 1900 ca

Vaso troncoconico con bocca polllobata in vetro con decoro fenicio entro montatura in ottone dorato.

altezza cm 23

A glass vase with a Phoenician decor in a gilt brass mount.

Euro 200 - 300

2

Loetz, Austria, 1900 ca

Vaso a balaustro a sezione quadrata lobata in vetro favrille con montatura in rilievo in argento.

altezza cm 18,5

A favrille glass baluster vase with silver details

Euro 400 - 500



3

Austria, 1900 ca

Lotto formato da tre vasi in vetro soffiato con decoro favrille.

altezze cm 14,5, 16,5 e 17,5

Three blown glass vases with a favrille decor

Euro 200 - 300



4

**Galileo Chini (1873-1956)
Manifattura Mugello, 1910 ca**

Vaso a balaustro in ceramica a lustro con decoro floreale e di volute.
Marchio della manifattura
altezza cm 26
*A ceramic baluster vase with a floral decor.
Maker's mark*

Euro 1.800 - 2.000



5

Gouda Plateel, Olanda, 1905 ca

Grande vaso a balaustro in terraglia a colaggio con decoro floreale a smalti policromi.
Marchio della manifattura e V. W. Jansen
altezza cm 42
*A large earthenware ceramic vase with a polychrome enamel decor.
Maker's mark and V. W. Jansen*

Euro 300 - 400

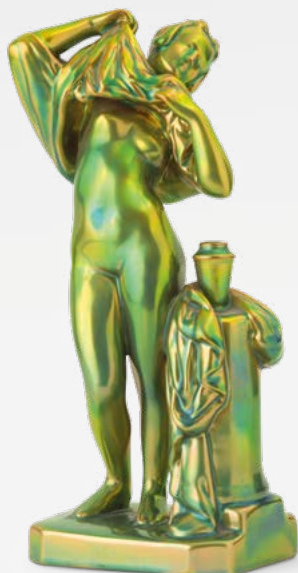


6

**Galileo Chini (1873-1956)
Arte della Ceramica,
Firenze, 1900 ca**

Raro vaso in ceramica con anse applicate in forma di serpenti e decoro di lustri metallici.
Marchio della manifattura a smalto e a rilievo
Un'ansa mancante
altezza cm 27
diametro cm 24
*A ceramic vase with snake-shaped handles.
Embossed maker's mark. One handle missing*

Euro 2.000 - 3.000



7

Zsolnay, Ungheria, XX secolo

Nudino di donna in ceramica su base quadrata interamente decorato a lustro metallico.
Marchio della manifattura
altezza cm 27,5
A ceramic figurine of a woman on a square base. Maker's mark

Euro 300 - 400



8

La Salamandra, Perugia, 1930 ca

Figura di donna in terracotta maiolicata con decoro policromo.

altezza cm 28,5

A majolica terracotta figurine with a polychrome decor

Euro 600 - 800

9

**Davide Fabbri (1891-1960)
La Salamandra, Perugia, 1923-30
modello Domenico Baccarini**

Scultura di bambina in terracotta maiolicata con decoro policromo.

Marchio della manifattura

altezza cm 11

cm 14x12,5

A majolica terracotta sculpture of a girl with a polychrome decor. Maker's mark

Euro 400 - 500

Bibliografia: G. Busti e F. Cocchi, a cura di, *La Salamandra Arte e industria della ceramica a Perugia 1923-1955*, Volumnia Editrice, Perugia 2000, p. 60.

10

**Giovanni Prini (1877-1958)
Roma, 1920 ca**

Piccola scultura raffigurante donna su base circolare in ceramica con decoro di smalti policromi.

altezza cm 17

A small ceramic sculpture of a woman with a polychrome enamel decor

Euro 400 - 500

11

Achille Luciano Mauzan (1883-1952)

Figura di donna in ceramica con decoro in policromia su base rettangolare.

Marchio della manifattura

altezza cm 14,5

cm 12x14

A ceramic figure of a woman with a polychrome decor. Maker's mark

Euro 300 - 400





12

Giovanni Prini (1877-1958)
Roma, 1920 ca

Giocattolo in figura di bambina in costume in legno scolpito decorato in policromia, movimento a molla.

altezza cm 26

A spring-operated carved wood toy of a little girl

Euro 2.500 - 3.000

Bibliografia: I. de Guttry, M. P. Maino, M. Quesada, *Le arti minori d'autore in Italia dal 1900 al 1930*, Roma 1985, p. 266

13

Giovanni Prini (1877-1958)
Roma, 1920 ca

Giocattolo semovente in figura di bambino in legno scolpito decorato in policromia, movimento a molla.

altezza cm 22

A spring-operated carved wood toy of a little boy, partially moving

Euro 2.000 - 2.500

Bibliografia: I. de Guttry, M. P. Maino, M. Quesada, *Le arti minori d'autore in Italia dal 1900 al 1930*, Roma 1985, p. 266



14

Roma, 1920 (?)

Vaso troncoconico con collo svasato in ceramica con decoro policromo di figure femminili e putti entro paesaggio.

Anse ad anello applicate.

altezza cm 36

A ceramic vase with a polychrome decor

Euro 300 - 400

15

Roma, 1920 ca

Coppia di sculture futuriste in legno dipinto in policromia.

altezza cm 18,5

cm 30x8

Two futuristic sculptures in painted wood

Euro 1.200 - 1.500





16

Paolo Zoli (1885-1960)
Faenza, 1920 ca

Grande piatto in terracotta maiolicata con decoro a smalti policromi di uccelli, rami, arabeschi e vasi stilizzati.
Marchio della manifattura
diametro cm 59

A large majolica terracotta plate with a polychrome enamel decor. Maker's mark

Euro 4.000 - 5.000



17

Venturino Minardi (1866-1907)

Fratelli Minardi Ceramiche Faentine, Faenza, 1905 ca

Grande vaso in terracotta maiolicata con fascia decorata di gusto liberty a ritratti di ninfe e fauni.

Marchio della manifattura

altezza cm 70

A large majolica terracotta vase with a Liberty-style decor. Maker's mark

Euro 5.000 - 6.000





18

**René Lalique (1860-1945)
Coty, Francia, 1925**

Scatola con coperchio in cristallo con decoro stampato floreale e figure patinate in ruggine. Firma stampata e vecchia etichetta
diametro cm 9

A crystal box with lid with a floral decor and rusted figures. Printed signature and old label

Euro 150 - 200

19

Legras, Mont Joye, Francia, 1900

Grande vaso in cristallo con superficie martellata e decoro a smalti policromi di crisantemi e fasce di fiori a smalto e oro in rilievo.

Difetto di cottura all'interno.

Tracce di firma.

altezza cm 48,5

diametro cm 14,5

A large crystal vase with a polychrome enamel and gold decor. Defect on the inside. Traces of a signature

Euro 600 - 800

20

Daum, Nancy, Francia, 1900 ca

Scatola con coperchio in vetro a cameo Comme La Plume Au Vent con decoro di tarassaco a smalto e dorature.

Firma Daum Nancy

diametro cm 14

A cameo glass box Comme La Plume Au Vent with an enamelled and gilt floral decor. Signed Daum Nancy

Euro 250 - 300



21
Daum, Nancy, Francia, 1900 ca

Rara lampada in vetro a cammeo con decoro di tralci d'uva e chiocciola in pasta vitrea applicata modellata a caldo.

Firma a rilievo
 diametro del cappello 19,5 cm
 altezza 38 cm

A rare cameo glass lamp. Embossed signature

Euro 5.000 - 6.000



22
Muller Freres Luneville, Francia, 1920 ca

Lampada da tavolo in vetro con decoro di tralci di vite del Canada a cammeo e smalti, montatura in ferro forgiato.

Firma a rilievo
 Una vite mancante
 diametro del cappello cm 16
 altezza cm 39

A glass table lamp with a cameo and enamel decor and a forged iron frame. Embossed signature. Missing one screw

Euro 2.500 - 3.000

23

Daum, Nancy, Francia, 1900 ca

Coppa con bordo polibolato in vetro a cammeo con decoro floreale a rilievo e smalti.

Firma Daum Nancy

altezza cm 7

diametro cm 15

A cameo glass bowl with an embossed and enamel decor. Signed Daum Nancy

Euro 400 - 500

24

**Émile Gallé (1846-1904)
Francia, 1900 ca**

Vaso a clava in vetro a cammeo con decoro di rami di pino con pigne su fondo policromo.

Firma a rilievo

altezza cm 25,5

A cameo glass vase with a decor of pine branches on a polychrome backdrop. Embossed signature

Euro 600 - 800

25

**Émile Gallé (1846-1904)
Francia, 1900 ca**

Vaso a cammeo con decoro di bacche di acero.

Firma a rilievo

altezza cm 23

A cameo glass vase. Embossed signature

Euro 500 - 600

26

**Émile Gallé (1846-1904)
Francia, 1900 ca**

Grande vaso a goccia in vetro a cammeo con decoro di flora acquatica.

Firma a rilievo

altezza cm 50

A large cameo glass vase with an aquatic floral decor. Embossed signature.

Euro 600 - 800



27

Émile Gallé (1846-1904)
Francia, 1900 ca

Vaso troncoconico con collo svasato in vetro a cammeo con decoro di paesaggio.
Firma a rilievo
altezza cm 14
A cameo glass vase with a landscape decor.
Embossed signature

Euro 400 - 500

28

Daum Nancy, Francia, 1900 ca

Vaso a balastra in pasta vitrea con decoro policromo.
Superficie interamente sabbiata.
Firma a rilievo Daum Nancy
altezza cm 24
A glass paste vase with a polychrome decor.
Sanded surface. Embossed signature Daum Nancy

Euro 400 - 500

29

Le Verre Français
Francia, 1925 ca

Vaso in vetro soffiato con decoro di fiori geometrici a cammeo.
altezza cm 18,5
A blown glass vase with a cameo flower decor

Euro 200 - 250

30

Émile Gallé (1846-1904)
Francia, 1900 ca

Vaso a goccia a cammeo con decoro di felci.
Firma a rilievo
altezza cm 25
A cameo glass vase. Embossed signature

Euro 600 - 800

31

Émile Gallé (1846-1904)
Francia, 1900 ca

Vaso globulare in vetro a cammeo con decoro di campanule.
Firma a rilievo
altezza cm 13,5
A cameo glass vase. Embossed signature

Euro 600 - 800





32

Émile Gallé (1846-1904)
Francia, 1900 ca

Ecezionale lampada in vetro a cammeo con piede a clava a decoro di paesaggio boschivo e cappello circolare con decoro di montagne e rami con pigne. Montatura in metallo lavorato.

Firma a rilievo
altezza cm 70
larghezza cm 40

*A cameo glass lamp with a woodland decor and a metal structure.
Embossed signature*

Euro 8.000 - 10.000



33

**Émile Gallé (1846-1904)
Francia, 1900 ca**

Monumentale vaso con decoro di delphinium a cammeo e grandi foglie.

Firma a rilievo
altezza cm 62

A monumental vase with a cameo decor. Embossed signature

Euro 3.000 - 4.000

34

Daum, Francia, 1900 ca

Grande vaso in vetro a cammeo con decoro di foresta di pini e paesaggio lacustre.

Firma a rilievo
altezza cm 54

A large cameo glass vase. Embossed signature

Euro 600 - 800

35

**Émile Gallé (1846-1904)
Francia, 1900 ca**

Grande vaso a goccia a sezione ovale in vetro a cammeo con decoro di rami di bacche.

Firma a rilievo
altezza cm 68

A large cameo glass vase. Embossed signature

Euro 2.000 - 3.000

36

Legras, Francia, 1910 ca

Grande vaso a balaustro con collo allungato e decoro di rami d'uva in vetro a cammeo.

Firma a rilievo
altezza cm 44

A large cameo glass vase. Embossed signature

Euro 500 - 600



37

Lalique, Francia, XX secolo

Lotto formato da quattro candelieri modello Chantilly a base troncoconica con decoro di festone inciso e sabbato.

Firma incisa Lalique Francia

cm 11x11

altezza cm 5,5

Four Chantilly candle holders.

Etched signature Lalique France

Euro 300 - 400

38

Lalique, Francia, XX secolo

Coppa modello Chantilly con tesa ottagonale in cristallo soffiato e decoro di festone inciso e sabbato.

Firma incisa Lalique Francia

altezza cm 5,3

diametro cm 29

A Chantilly blown crystal bowl.

Etched signature Lalique France

Euro 300 - 400

39

Lalique, Francia, XX secolo

Lotto formato da quattro candelieri modello Chantilly a base troncoconica con decoro di festone inciso e sabbato.

Firma incisa Lalique Francia

cm 11x11

altezza cm 5,5

Four Chantilly candle holders.

Etched signature Lalique France

Euro 300 - 400



40

Alessandro Mazzucotelli (1865-1938)
Milano, 1910 ca

Rara lampada in ferro lavorato con basamento triangolare a foglie.

Diffusore in vetro sferico con supporto a campana traforata e decoro di rami con paste vitree.

altezza cm 100

A rare iron lamp with a glass diffuser and a glass paste decor of branches

Euro 800 - 1.000



41

Umberto Bellotto (1882-1940)
Venezia, 1920 ca

Grande lampada da terra in ferro battuto con
piedi arcuati zoomorfi e cappello a spirali di
ferro con decoro di lamierini traforati e catene.
Diffusore in vetro soffiato e ingabbiato.
altezza cm 190

An iron table lamp with a blown glass diffuser

Euro 1.500 - 2.000



42

Umberto Bellotto (1882-1940)
Venezia, 1920 ca

Grande lampada da terra in ferro battuto in forma di caduceo. Piedi arcuati zoomorfi, serpenti applicati e ali in lamierino di ferro.

Diffusore in vetro entro cupole traforate.
altezza cm 220

A large wrought iron table lamp with a glass diffuser

Euro 1.500 - 2.000



43

**Carlo Rizzarda
(1883-1931)
Milano, 1920 ca**

Grande lampada da terra in
ferro con basamento in marmo,
decore di testa di elefante
montata a colonna.
altezza cm 210
*A large iron floor lamp with a
marble base*

Euro 1.500 - 2.000



44
Vedar, Milano, 1930 ca

Vaso in cristallo con decoro a smalti policromi su base quadrata.
 Firma della manifattura
 altezza cm 25
A crystal vase with a polychrome enamel decor. Maker's signature

Euro 400 - 500



45
Vedar, Milano, 1930 ca

Vaso troncoconico con decoro a smalti policromi.
 Firma della manifattura
 altezza cm 19,5
 diametro cm 21,5
A polychrome enamelled vase. Maker's mark.

Euro 300 - 400



46

Dante Baldelli (1904-1953)
Ceramiche Rometti
Umbertide, 1932

Vagabondo

Figura di uomo disteso su basamento triangolare in terraglia a colaggio con decoro policromo.

Marchio della manifattura, firma e data
 altezza cm 18
 cm 26x13,5

An earthenware ceramic figure of a man with a polychrome decor. Maker's mark and signature

Euro 3.000 - 4.000

Bibliografia: M. Caputo e E. Mascelloni, a cura di, Le ceramiche Rometti, Skira, Milano 2005, p. 41.

47

Giovanni Ciangottini (1912-1988)
Ceramiche Rometti, Umbertide, 1932

Figura di canefora in terraglia a colaggio su base rettangolare con decoro policromo.

Marchio della manifattura, firma e data
 altezza cm 37
 cm 10,5x15,5

An earthenware ceramic figure of a woman with a polychrome decor. Maker's mark, signed and dated

Euro 2.500 - 3.000

Bibliografia: M. Caputo e E. Mascelloni, a cura di, Le ceramiche Rometti, Skira, Milano 2005, p. 91.



48

**Ceramiche Rometti
Umbertide, 1938 ca**

Fernalibro con elefantini in terraglia a colaggio su base rettangolare.

Decoro policromo all'aerografo.

Marchio della manifattura

altezza cm 18

cm 11x16

Two earthenware ceramic bookends with elephants and a polychrome airbrush decor.

Maker's mark

Euro 800 - 1.000

Bibliografia: M. Caputo e E. Mascelloni, a cura di, *Le ceramiche Rometti*, Skira, Milano 2005, p. 92.

50

**Manifattura Sbordoni
Civita Castellana, 1935 ca**

Scultura raffigurante elefante in ceramica con decoro di smalto arancione.

Marchio della manifattura

altezza cm 22,5

cm 31x14

A ceramic sculpture of an elephant with an orange enamel decor. Maker's mark

Euro 300 - 400

Bibliografia: Giorgio Levi, *Ceramiche italiane art déco dipinte all'aerografo*, in *Ceramica e Arti Decorative del Novecento*, volume 1, Edizioni 03, San Giovanni Lupatoto 2017, p. 43.



49

**Tarcisio Tosin (1904-1999)
La Freccia, Vicenza, 1935 ca**

Coppia di reggilibri in forma di elefanti in terraglia a colaggio con decoro policromo all'aerografo.

Marchio della manifattura e firma

Sbeccature

altezza cm 14,5

cm 15,5x9

Two earthenware ceramic bookends in the shape of elephants with a polychrome airbrush decor. Maker's mark and signature. Chipped parts

Euro 400 - 600

Bibliografia: Giorgio Levi, *Ceramiche italiane art déco dipinte all'aerografo*, in *Ceramica e Arti Decorative del Novecento*, volume 1, Edizioni 03, San Giovanni Lupatoto 2017, p. 37.





51
**Ceramiche Rometti
 Umbertide, 1930 ca**

Coppia di vasi troncoconici in terraglia a colaggio con decoro di figure nere su fondo a fasce policrome.

Marchio della manifattura
 altezza cm 16,5

Two earthenware ceramic vases with a decor of black figures on a polychrome backdrop. Maker's mark

Euro 2.500 - 3.000

52
**Ceramiche Rometti
 Umbertide, 1931**
 Marinaresca

Coppa in terracotta maiolicata con decoro all'aerografo.

Marchio della manifattura
 altezza cm 16
 diametro cm 16,5

A majolica terracotta bowl with an airbrush decor. Maker's mark

Euro 1.200 - 1.500

Bibliografia: M. Caputo, L. Fiorucci e G. Levi, a cura di, Epigoni e falsi di Rometti, Edizioni 03, San Giovanni Lupatoto 2016, p. 13.

53
**Ceramiche Rometti
 Umbertide, 1931 ca**

Portagioie con coperchio semisferico su alto piede troncoconico e presa in forma di elefante in terracotta maiolicata con decoro all'aerografo.

Marchio della manifattura e vecchia etichetta Difetti
 altezza cm 18,5
 diametro cm 12,5

A majolica terracotta jewelry box with an elephant-shaped handle and an airbrush decor. Maker's mark and old label. Defects

Euro 800 - 1.000

Bibliografia: M. Caputo, L. Fiorucci e G. Levi, a cura di, Epigoni e falsi di Rometti, Edizioni 03, San Giovanni Lupatoto 2016, p. 98



54

Dante Baldelli (1904-1953)
Ceramiche Rometti, Umbertide, 1938 ca

Vaso troncoconico con base circolare ad anelli in ceramica con decoro policromo all'aerografo di cavalli stilizzati.

Marchio della manifattura

altezza cm 46

diametro cm 22

A ceramic vase with a polychrome airbrush decor. Maker's mark

Euro 4.000 - 5.000

Bibliografia: M. Caputo e E. Mascelloni, a cura di, *Le ceramiche Rometti*, Skira, Milano 2005, p. 88



55

**Angelo Simonetto (1906-1961)
Galvani, Pordenone, 1934 ca**

Vaso a base rettangolare con collo svasato in ceramica con decoro di arcieri all'aerografo.

Marchio della manifattura

Piccola rottura

altezza cm 27

cm 21,5x17

A ceramic vase with an airbrush decor.

Maker's mark. Minor broken part

Euro 600 - 800

Bibliografia: A. Rosa, a cura di, La Ceramica Galvani di Pordenone, Pordenone Fiere, Pordenone 2004, n. 236bis.



56

**Angelo Simonetto (1906-1961)
Galvani, Pordenone, 1930 ca**

Vaso globulare con collo e piedi applicati in terraglia a colaggio con decoro di barche all'aerografo.

Marchio della manifattura

altezza cm 24

diametro cm 26

An earthenware ceramic vase with an airbrush

decor. Maker's mark

Euro 1.000 - 1.200

Bibliografia: Giorgio Levi, Ceramiche italiane art déco dipinte all'aerografo, in Ceramica e Arti Decorative del Novecento, volume 1, Edizioni 03, San Giovanni Lupatoto 2017, p. 14.



57

**Angelo Simonetto (1906-1961)
Galvani, Pordenone, 1930 ca**

Vaso a campana su base semisferica in terraglia a colaggio con decoro policromo all'aerografo.

Marchio della manifattura

Sbeccature

altezza cm 37

diametro cm 17

An earthenware ceramic vase with a

polychrome airbrush decor.

Maker's mark. Chipped parts

Euro 500 - 700

Bibliografia: Giorgio Levi, Ceramiche italiane art déco dipinte all'aerografo, in Ceramica e Arti Decorative del Novecento, volume 1, Edizioni 03, San Giovanni Lupatoto 2017, p. 14.

58

**Angelo Simonetto (1906-1961)
Galvani, Pordenone, 1935 ca**

Scatola quadrata con coperchio in terraglia a colaggio con decoro geometrico all'aerografo. Presa in forma di antilope.

Marchio della manifattura
altezza cm 22
cm 15x15

An earthenware ceramic box with lid with a geometric airbrush decor. Maker's mark

Euro 800 - 1.000

Bibliografia: Giorgio Levi, Ceramiche italiane art déco dipinte all'aerografo, in *Ceramica e Arti Decorative del Novecento*, volume 1, Edizioni 03, San Giovanni Lupatoto 2017, p. 14.

59

**Angelo Simonetto (1906-1961)
Galvani, Pordenone, 1930 ca**

Vaso a cista con coperchio di forma troncoconica su basamento poligonale in terraglia a colaggio con decoro geometrico all'aerografo.

Marchio della manifattura
altezza cm 35
diametro cm 15,5

An earthenware ceramic vase with lid with a geometric airbrush decor. Maker's mark

Euro 600 - 800

Bibliografia: Giorgio Levi, Ceramiche italiane art déco dipinte all'aerografo, in *Ceramica e Arti Decorative del Novecento*, volume 1, Edizioni 03, San Giovanni Lupatoto 2017, p. 14.

60

**Manifattura Sbordoni
Civita Castellana, 1935 ca**

Figura di danzatrice in ceramica con decoro di smalto policromo.

Marchio della manifattura
altezza cm 28
cm 20x19

A ceramic figure of a dancer with a polychrome enamel decor. Maker's mark

Euro 600 - 800

Bibliografia: Giorgio Levi, Ceramiche italiane art déco dipinte all'aerografo, in *Ceramica e Arti Decorative del Novecento*, volume 1, Edizioni 03, San Giovanni Lupatoto 2017, p. 43.

61

**Angelo Simonetto (1906-1961)
Galvani, Pordenone, 1930 ca
disegno di Leo Leoncini**

Vaso a cista con coperchio di forma troncoconica in ceramica con decoro policromo all'aerografo.

Marchio della manifattura
altezza cm 43
diametro cm 16,5

A ceramic vase with a polychrome airbrush decor. Maker's mark

Euro 1.300 - 1.500

Bibliografia: A. Rosa, a cura di, *La Ceramica Galvani di Pordenone*, Pordenone Fiere, Pordenone 2004, n. 267.

62

Galvani, Pordenone, 1930 ca

Vaso in terraglia con decoro a fasce orizzontali policrome.

Marchio della manifattura
Sbeccatura
altezza cm 22
diametro cm 22

An earthenware vase with a polychrome decor. Maker's mark. Chipped parts

Euro 350 - 400



63

**Angelo Simonetto
(1906-1961)
Galvani, Pordenone,
1934 ca**

Primavera

Piatto in terraglia con figura di donna con cesti fioriti decorata all'aerografo.

Marchio della manifattura
diametro cm 36

*An earthenware plate with an
airbrush decor depicting a woman
with flower baskets. Maker's mark*



Euro 1.500 - 2.000

Bibliografia: G. Ganzer e N. Stringa, a cura di, La Ceramica Galvani tra le due guerre, Edizioni Biblioteca dell'Immagine, Pordenone 1996, p. 46.

64

**Angelo Simonetto (1906-1961)
Galvani, Pordenone, 1934 ca**

Autunno

Piatto in terraglia con figura di donna con canestro decorata all'aerografo.

Marchio della manifattura
diametro cm 36

An earthenware plate with an airbrush decor depicting a woman. Maker's mark

Euro 1.500 - 2.000

Bibliografia: Giorgio Levi, Ceramiche italiane art déco dipinte all'aerografo, in Ceramica e Arti Decorative del Novecento, volume 1, Edizioni 03, San Giovanni Lupatoto 2017, p. 16.



65

Carraresi e Lucchesi, Sesto Fiorentino, 1940 ca

Lotto formato da due piatti in terraglia a colaggio raffigurante sciatori con decoro policromo all'aerografo.

Marchio della manifattura
diametro cm 31

Two earthenware ceramic plates with a polychrome airbrush decor. Maker's mark

Euro 1.200 - 1.500

Bibliografia: Giorgio Levi, Ceramiche italiane art déco dipinte all'aerografo, in Ceramica e Arti Decorative del Novecento, volume 1, Edizioni 03, San Giovanni Lupatoto 2017, p. 23.



66

**Carraresi e Lucchesi
Sesto Fiorentino, 1940 ca**

Piatto da parata in in terraglia a colaggio con decoro policromo di nudo e vaso di fiori.
Marchio della manifattura
diametro cm 31
An earthenware ceramic plate with a polychrome airbrush decor. Maker's mark

Euro 800 - 1.000

Bibliografia: Giorgio Levi, a cura di, Barraud Messeri &C. Carraresi e Lucchesi, ETS, Pisa 2013, p. 107.

67

Barraud, Messeri & C. (BMC), Sesto Fiorentino, 1934-37

Piatto da parata in terraglia a colaggio raffigurante barca in mare con decoro policromo all'aerografo.
Bordo a raggiera.
Marchio della manifattura
diametro cm 36
An earthenware ceramic plate depicting a boat at sea with a polychrome airbrush decor. Maker's mark

Euro 200 - 300

Bibliografia: Giorgio Levi, Ceramiche italiane art déco dipinte all'aerografo, in Ceramica e Arti Decorative del Novecento, volume 1, Edizioni 03, San Giovanni Lupatoto 2017, p. 22.



68

**Angelo Simonetto (1906-1961)
Galvani, Pordenone, 1930 ca**

Diana cacciatrice
Piatto in terraglia con decoro policromo all'aerografo.
Marchio della manifattura
diametro cm 36
An earthenware plate with a polychrome airbrush decor. Maker's mark

Euro 400 - 500



69

Pietro Chiesa (1892-1948)
Fontana Arte, Milano,
1940 ca

Scatola rotonda in legno di cedro
rivestita con lastre di cristallo
specchiato bluino. Coperchio con
decoro di stelle incise e presa in forma
di pigna. Marchio della manifattura
Rotture
altezza cm 10,5
diametro cm 16
*A round box in cedar wood and
mirrored blue crystal. Maker's mark.
Broken parts*

Euro 400 - 500



70

Pietro Chiesa (1892-1948)
Fontana Arte, Milano,
1940 ca

Scatola portasigari in legno d'acero
rivestita in cristallo specchiato bluino.
cm 28,5x28,5x7
*A cigar box in maple wood and
mirrored blue crystal*

Euro 600 - 800



71

H. Fischer, Boemia (?), 1936

Lotto formato da due grandi vasi in
cristallo fumè con decoro di personaggi
incisi. Firma dell'autore e data
altezza cm 45 e 45,5
*Two large crystal vases.
Signed and dated*

Euro 2.000 - 2.500

72

Emma Bonazzi (1881-1959)

Scatola in argento con decoro di gentildonna.
Firma incisa
altezza cm 5,5
cm 26x26
*With a decor depicting a lady.
Engraved signature*



Euro 400 - 500

Bibliografia: I. de Guttry, M. P. Maino, M. Quesada, *Le arti minori d'autore in Italia dal 1900 al 1930*, Roma 1985, p. 94

73

**Christopher Dresser (1834-1904)
S.C.I., Laveno, 1920 ca**

Coppia di grandi vasi in stile egizio in terraglia a colaggio smaltata.
Marchio della manifattura
altezza cm 31
larghezza cm 40
Two large Egyptian-style earthenware ceramic vases. Maker's mark

Euro 600 - 800

Bibliografia: R. Ausenda e A. Griffanti (a cura di), *Storia della ceramica nel territorio di Varese dal 700 al 900*, Museo Gianetti Saronno, 2007, p. 85.





74

Guido Andlovitz
(1900-1971)
S.C.I., Laveno, 1938 ca

Lotto formato da tre vasi in terraglia a colaggio di forma globulare con collo troncoconico. Marchio della manifattura.
 altezza cm 27
 diametro cm 27
Three earthenware ceramic vases. Maker's marks

Euro 1.200 - 1.500

75

Guido Andlovitz
(1900-1971)
S.C.I., Laveno, 1950 ca

Vaso in forma di fiocco in porcellana.
 Marchio impresso
 altezza cm 35, cm 24x17
A porcelain ribbon-shaped vase.
Engraved mark

Euro 150 - 200

76

Angelo Biancini
(1911-1988)
S.C.I., 1935 ca

Vaso troncoconico su base circolare in terraglia a colaggio con figure a rilievo.
 altezza cm 41,5
 diametro cm 29
An earthenware ceramic vase with embossed figures

Euro 600 - 800



77

**Abele Jacopi
(1882-1957)
Lenci, Torino, 1935**

Fauno

Centrotavola in terraglia a colaggio con scultura raffigurante satiro che suona il flauto.

Marchio della manifattura

diametro cm 23

altezza cm 23

An earthenware ceramic centrepiece with a sculpture of a satyr. Maker's mark

Euro 600 - 800



78

**Helen König Scavini
(1886-1974)
Lenci, Torino, 1930 ca**

Centrotavola con figura di nudo in terraglia a colaggio con decoro policromo.

Marchio della manifattura e

vecchia etichetta

diametro cm 24,5

altezza cm 21

An earthenware ceramic figurine with a polychrome decor. Maker's mark and old label

Euro 2.000 - 2.500



79

Lenci, Torino, 1940 ca

Scultura di nudo con drappo in terraglia a colaggio con decoro policromo.

Marchio della manifattura

altezza cm 27

An earthenware ceramic sculpture with a polychrome decor. Maker's mark

Euro 1.500 - 2.000



80
Helen Konig Scavini (1886-1974)
Lenci, Torino, 1940 ca
 Maternità con coniglietti
 Figura in terraglia a colaggio con decoro policromo.
 Marchio della manifattura altezza cm 36
An earthenware ceramic figure with a polychrome decor. Maker's mark
Euro 500 - 600

81
Lenci
Torino, 1940 ca
 Figura di donna orante in veste nera in terraglia a colaggio con decoro policromo.
 Marchio della manifattura e vecchia etichetta altezza cm 47
An earthenware ceramics of a praying woman with a polychrome decor. Maker's mark and old label
Euro 400 - 500

82
Helen Konig Scavini (1886-1974)
Lenci, Torino, 1940 ca
 Figura di Madonna con aureola e uccellini in terraglia a colaggio con decoro policromo.
 Marchio della manifattura altezza cm 29
An earthenware ceramic figurine with a polychrome decor. Maker's mark
Euro 400 - 500

83
Lenci
Torino, 1940 ca
 Figura di Madonna con bambino in terraglia a colaggio con decoro policromo e dorature.
 Marchio della manifattura e vecchia etichetta altezza cm 43,5
An earthenware ceramic figurine with a polychrome decor. Maker's mark and old label
Euro 300 - 400

84
Lenci
Torino, 1940 ca
 Figura di donna con bambino assisa con veste in terraglia a colaggio con decoro policromo.
 Marchio della manifattura altezza cm 31,5
An earthenware ceramic figurine of a woman and child with a polychrome decor. Maker's mark
Euro 500 - 600



85

Lenci, Torino, 1935

Lepre

Figura di lepre che corre in terraglia a colaggio con decoro policromo.

Marchio della manifattura e data
lunghezza 58 cm

*An earthenware ceramic figure of a hare with a polychrome decor.
Maker's mark and date*

Euro 1.500 - 2.000



86

Helen König Scavini (1886-1974)

Lenci, Torino, 1930 ca

Volto di donna con foulard in terraglia a colaggio con decoro policromo.

Marchio della manifattura
cm 31 x 23,5

*An earthenware ceramic female face with a polychrome decor.
Maker's mark*

Euro 500 - 600



87

Camillo Ghigo (1912-1992)

Lenci, Torino, 1930 ca

La Riverenza

Figura di donna in terraglia a colaggio con decoro policromo.

Marchio della manifattura e vecchia etichetta
altezza cm 33

*An earthenware figurine with a polychrome decor.
Maker's mark and old label*

Euro 500 - 600



88

Helen König Scavini (1886-1974)
Lenci, Torino, 1940 ca

Mamma Sirena

Figura di sirena con tritoncino su tartaruga in terraglia a colaggio con decoro policromo su grande piatto a smalto nero lucido.

Marchio della manifattura.

Piccole rotture

diametro piatto cm 46

cm 34x22x30

An earthenware ceramic figure of a mermaid with a polychrome decor on a black enamelled plate. Maker's mark. Minor broken parts

Euro 1.500 - 2.000



89

Faenza, Fabbrica Zama, 1950 ca

Grande vaso in terracotta lustrata con decoro di personaggi a bassorilievo.
Marchio della manifattura.

Felatura

altezza cm 37,5

A large terracotta vase with a bas-relief decoration. Maker's mark. Cracked

Euro 400 - 500

90

Guerrino Tramonti (1915-1992)

Faenza, 1950 ca

Raro vaso in terracotta maiolicata con decoro di melograne a rilievo su fondo a lustri.

Firma dell'autore sulla base

altezza cm 22

A majolica terracotta vase with an embossed decor. Signed by the author on the base

Euro 400 - 500



91

Pietro Melandri (1885-1976)

Faenza, 1940 ca

Ciotola in ceramica con decoro a bassorilievo di Orfeo. Superficie interamente a lustri e fondo a rami in foglia d'oro.

Firma al retro

diametro cm 29

A ceramic bowl with a bas-relief decor and a gold leaf backdrop. Signed on the back

Euro 1.200 - 1.500







92

Pietro Melandri (1885-1976)

Manifattura Melandri & Focaccia, Faenza, 1930 ca

Grande vaso in terracotta maiolicata con decoro di rami e fiori a smalti policromi su fondo oro che incorniciano figure di centauri.

Marchio della manifattura

altezza cm 34

diametro cm 29

A large maiolica terracotta vase with a polychrome decor. Maker's mark

Euro 3.000 - 3.500



93

Gio Ponti (1891-1979)
Richard Ginori, San Cristoforo,
Milano 1936 ca

Coppa in terraglia a colaggio con decoro di costolature incise. Smalto grigio e filettature in foglia d'argento.

Marchio della manifattura

altezza cm 19,5

diametro cm 17,5

An earthenware ceramic vase with a ribbed decor and silver leaf details. Maker's mark

Euro 400 - 500

Bibliografia: Fascicolo 11 ceramiche moderne d'arte Richard Ginori n. 2

94

Gio Ponti (1891-1979)
Richard Ginori, San Cristoforo,
Milano 1936 ca

Lotto formato da vaso e coppa in terraglia a colaggio con decoro di costolature incise. Smalto grigio e filettature in foglia d'argento.

Rotture

altezza vaso cm 24

diametro coppa cm 15

An earthenware vase and a bowl with a grey enamel decor and silver leaf threading.

Broken parts

Euro 500 - 600

Bibliografia: Fascicolo 11 ceramiche moderne d'arte Richard Ginori n. 2

95

Gio Ponti (1891-1979)
Richard Ginori, San Cristoforo,
Milano 1936 ca

Vaso in terraglia a colaggio con decoro di costolature incise. Smalto grigio e filettature in foglia d'argento.

Marchio della manifattura

altezza cm 27

An earthenware ceramic vase with a ribbed decor and silver leaf details. Maker's mark

Euro 500 - 600

Bibliografia: Fascicolo 11 ceramiche moderne d'arte Richard Ginori n. 2

96

Gio Ponti (1891-1979)
Richard Ginori, Sesto Fiorentino,
1930 ca

Vaso per fiori in porcellana a forma di capitello quadrato su basamento con decoro policromo e oro lavorato a punta d'agata.

Marchio della manifattura

altezza cm 20

cm 16,5x16,5

A porcelain flower vase with a polychrome and gold decor. Maker's mark

Euro 1.200 - 1.500

Bibliografia: S. Salvi, a cura di, Gio Ponti.
Ceramiche 1923-1930. Le opere del Museo
Ginori di Doccia, Firenze 1983, p. 168



97

Gio Ponti (1891-1979)
Richard Ginori, Sesto Fiorentino,
1930 ca

Coppia di fermalibri modellati in forma di elefanti in terracotta maiolicata a smalto nero antracite. Marchio della manifattura.

altezza cm 16

cm 16,5x6,5

Two majolica terracotta bookends in the shape of elephants. Maker's mark

Euro 1.200 - 1.500

Bibliografia: Catalogo ceramiche moderne
d'arte Richard Ginori, p. 94



98

Gio Ponti (1891-1979)

Richard Ginori, Sesto Fiorentino, 1927 ca

Agata

Grande piatto della serie Le Mie Donne in terracotta maiolicata con decoro nel cavetto di nudino di donna sul fondo blu con architetture classiche. Nella tesa decoro di pilastri rastremati a raggiera.

Marchio della manifattura

diametro cm 48

A large majolica terracotta plate from the Le Mie Donne series with a decor depicting a nude woman on a classical architectural backdrop. Maker's mark

Euro 8.000 - 10.000

Bibliografia: L. Manna, a cura di, Gio Ponti: le maioliche, Milano 2000, pp. 84-85



99

Gio Ponti (1891-1979)

Richard Ginori, Sesto Fiorentino, 1927 ca

Domitilla, serie Le Mie Donne

Grande piatto in terracotta maiolicata con decoro nel cavetto di nudino di donna appeso per le funi e sul fondo paesaggio di architetture classiche. Nella tesa decoro di pilastri rastremati a raggiera. Firma dell'autore e marchio della manifattura Vecchia etichetta alla base
diametro cm 48

*A large majolica terracotta plate with a decor depicting a nude woman and a classical architectural background.
Author's signature and maker's mark. Old label on the base*

Euro 10.000 - 12.000

Bibliografia: L. Manna, a cura di, Gio Ponti: le maioliche, Milano 2000, pp. 90-91

100

**Ceramiche Artistiche Solimene
Vietri sul Mare, 1950 ca**

Grande scultura raffigurante gallo in terracotta
con decoro di smalti policromi al sale.

Marchio della manifattura
altezza cm 70

*A large terracotta sculpture of a rooster with a
polychrome enamel decor. Maker's mark*

Euro 1.500 - 2.000





101
Piero Fornasetti (1913-1988)
Milano, 1960 ca

Busto di moro su basamento tornito in
ceramica con decoro in smalto bianco e nero.
Marchio della manifattura
altezza cm 41,5
*A ceramic bust with black and white enamel
decors. Maker's mark*

Euro 1.000 - 1.200

102
Piero Fornasetti (1913-1988)
Milano, 1960 ca

Scultura raffigurante gatto appisolato in
ceramica a colaggio con decoro policromo e
dorature.
Marchio della manifattura
lunghezza cm 31
*A ceramic sculpture of a sleeping cat with a
polychrome and gilt decor. Maker's mark*

Euro 400 - 500



103

Enzo Mari (1932-2020)
Danese, Milano, 1973

Coppa quadrata serie Samos in porcellana formata da elementi circolari disposti a squame.

Marchio della manifattura e data
cm 27x27

*A porcelain bowl from the Samos series.
Maker's mark*

Euro 1.500 - 2.000

Bibliografia: Mazzotta, a cura di, Enzo Mari, modelli del reale, Mailand, 1988, S. 71

104

Carlo Scarpa (1906-1978)
Cleto Munari, Vicenza, 1980 ca

Caraffa cilindrica in argento con beccuccio triangolare e ansa a nastro.

Firma e marchio della manifattura
altezza cm 22,3

*A cylindrical silver pitcher. Signature and
maker's mark*

Euro 1.000 - 1.200





105

Ettore Sottsass (1917-2007)
Bitossi, Montelupo Fiorentino, 1958

Contenitore per dolci in ceramica rossa con decoro in foglia oro.

Realizzato per il Sestante Milano.

Firma dell'autore

altezza cm 7

lunghezza cm 27

A ceramic piece with a gold leaf decor. Made for Sestante Milano. Signed by the author

Euro 1.200 - 1.500

Bibliografia: F. Ferrari, Ettore Sottsass: tutta la ceramica, Torino 1996, p. 87

106

Ettore Sottsass (1917-2007)
Bitossi, Montelupo Fiorentino, 1998

Coppa in ceramica su alto piede con interno in foglia d'oro. Riedizione del 1998 del modello originale creato nel 1958.

Firma e data alla base.

altezza cm 19,5

diametro cm 15,5

A ceramic bowl with a tall base and a gold leaf decor. 1998 re-edition of the original model created in 1958. Signed and dated on the base

Euro 400 - 500

Bibliografia: F. Ferrari, Ettore Sottsass: tutta la ceramica, Torino 1996, p. 54

LUNEDÌ 27 FEBBRAIO 2023

ore 15:00 Seconda tornata: Lotti 107 - 320



107

Fratelli Toso, Murano, 1900 ca

Vaso sferico con collo svasato con decoro di murrine policrome a righe verticali. altezza cm 13. diametro cm 15

A spherical glass vase with a murrine decor

Euro 400 - 500



108

Salviati, Murano, 1900 ca

Calice con decoro di draghi in vetro soffiato policromo. Creste e more applicate. Rotture altezza cm 30

A polychrome blown glass goblet with a decor of dragons. Broken parts

Euro 300 - 400



109

Murano, inizio XX secolo

Lotto formato da sei vasi a fiasca di gusto storicistico in vetro soffiato pagliesco con decoro di canne lattimo applicate. Rotture e restauri. altezza cm 28

Six blown glass vases with a Lattimo cane decor. Broken and restored parts

Euro 500 - 600



110
Murano, XX secolo

Vaso Veronese in vetro soffiato trasparente con incisione di motivi settecenteschi.
altezza cm 15
A blown glass Veronese vase

Euro 150 - 200

111
Murano, XX secolo

Vaso Veronese in vetro soffiato trasparente con anse applicate.
altezza cm 36
A blown glass Veronese vase

Euro 300 - 400

112
MVM Cappellin, Murano, 1925 ca

Vaso ad anfora su piede troncoconico in vetro trasparente con anse a serpentina applicate.
Firma all'acido
altezza cm 24
*An amphora vase in clear glass with handles.
Acid-etched signature.*

Euro 300 - 400

113

Venini, Murano, 1925 ca

Coppia di candelabri a due bracci in vetro soffiato paglierino su piede a disco. Corpo a balaustra con terminale a pigna.
altezza cm 19

Two blown glass candle holders on a round base

Euro 800 - 1.000

Bibliografia: Catalogo Blu Venini, p. 252, mod. 2349

114

Murano, 1925/1930

Vaso globulare in vetro soffiato rosso rubino.
altezza cm 31

A blown glass vase

Euro 400 - 500

116

Murano, 1920 ca

Grande vaso ad anfora con anse applicate in vetro soffiato sui toni del celeste.

altezza cm 47,5

A large blown glass amphora vase

Euro 600 - 800

118

MVM Cappellin, Murano, 1925

Vaso a campana in vetro soffiato paglierino a leggera rigatura.

altezza cm 25,5

diametro cm 19,5

A blown glass bell-shaped vase

Euro 400 - 500



115

Murano, XX secolo

Vaso a bulbo in vetro soffiato ametista con decoro di grandi costolature.

diametro cm 23

altezza cm 23,5

A blown glass vase with a ribbed decor

Euro 200 - 300

117

MVM Cappellin, Murano, 1925 ca

Ciotola con bordo ripiegato in vetro paglierino. Firma all'acido

diametro cm 32

altezza cm 5,5

A Paglierino glass bowl. Acid-etched signature

Euro 300 - 400

119

Murano, 1930 ca

Vaso a uovo con collo svasato in vetro costolato ciclamino e decoro di pois a file regolari.

altezza cm 26,5

A ribbed egg-shaped glass vase

Euro 400 - 500

120
Murano, 1920 ca

Grande vaso a costolature in vetro soffiato blu.
altezza cm 41,5
A ribbed blown glass vase

Euro 500 - 600

122
**MVM Cappellin
Murano, 1925 ca**

Grande coppa su piede a tromba in vetro soffiato ciclamino con decoro di cordoli e more in vetro applicati.
altezza cm 27,5
diametro cm 29
A large blown glass cup

Euro 600 - 800

124
Venini, Murano, 1930 ca

Candelieri montato a lampada in vetro soffiato a due bracci azzurrino.
altezza cm 20
diametro base cm 19
A blown glass two-armed candle holder

Euro 300 - 400

126
Murano, 1925/1930

Lotto formato da due candelieri monofiamma in vetro soffiato. Uno con fusto a torciglioni.
altezza cm 17 e 38
Two blown glass candle holders

Euro 400 - 500



121
Venini, Murano, 1980

Vaso Veronese in vetro soffiato verdino. Firma e data a punta Venini Murano '80
Vecchia etichetta
altezza cm 32
A blown glass Veronese glass.
Etched signature and date Venini Murano '80. Old label

Euro 300 - 400

Bibliografia: Catalogo originale
Venini, 1984, p. 21

123
Murano, 1920/1930

Vaso globulare in vetro soffiato verdino con piccolo collo e anse applicate e decoro di bolle.
altezza cm 18
diametro cm 19
A blown glass vase with a bubble decor

Euro 150 - 200

125
Murano, 1920 ca

Vaso globulare schiacciato in vetro soffiato ametista con anse applicate.
Superficie interamente iridata.
diametro cm 17
altezza cm 10,5
A blown glass vase with an iridised surface

Euro 200 - 300

127

**Vittorio Zecchin
(1878-1947)
MVM Cappellin, Murano,
1925 ca**

Coppia di lampadari a cesendello
in vetro paglierino con diffusori a
campana rovesciata.

Firma all'acido sul terminale
altezza cm 85
diametro cm 22

*Two glass lamps with bell-shaped
diffusers. Acid-etched signature*

Euro 2.000 - 2.500



128

MVM Cappellin, Murano, 1925 ca

Grande vaso troncoconico con piede circolare
in vetro soffiato verde a leggere costolature.
altezza cm 37,5
diametro cm 33
A blown glass vase with ribbed details

Euro 600 - 700



129

Murano, secolo XX

Vaso a goccia rovesciata con stacco introflesso e piccolo
collo in vetro soffiato verdino con anello applicato.
altezza cm 30,5
A blown glass vase with applied ring on the neck

Euro 400 - 500



130

Carlo Scarpa (1906-1978)
MVM Cappellin, Murano, 1925

Vaso a sfera con piede troncoconico in vetro incamiciato verde e bocca applicata con decoro in foglia oro.

Rotture sul piede
 altezza cm 15,5
 diametro cm 14,5

An Incamiciato glass vase with a gold leaf decor. Broken part

Euro 500 - 600

131

Carlo Scarpa (1906-1978)
MVM Cappellin, Murano, 1930 ca

Vaso a sfera su piede troncoconico in vetro soffiato acquamare con bocca in vetro lattimo.

altezza cm 11,5
 diametro cm 11
A blown glass spherical vase

Euro 1.200 - 1.500

132

Carlo Scarpa (1906-1978)
MVM Cappellin, Murano, 1927

Raro campionario di tre bicchieri e un piattino porta pane in vetro soffiato verdino con superficie fortemente iridata. Piedi applicati troncoconici con decoro in foglia oro.

Firma all'acido

Three glasses and a bread plate in blown glass with an iridised surface and a gold leaf decor on the bases. Acid-etched signature

Euro 800 - 1.000





133

Carlo Scarpa (1906-1978)

MVM Cappellin, Murano, 1930 ca

Rara coppa in vetro soffiato incamiciato con decoro di murrine ad anelli concentrici su piede troncoconico in vetro trasparente blu con decoro di foglia d'argento.

Firma all'acido

altezza cm 22

An Incamiciato rare blown glass vase with a silver leaf decor on the foot and applied oval concentric murrine. Acid-etched signature

Euro 8.000 - 10.000

Bibliografia: Per la serie, M. Barovier, C. Sonigo, a cura di, La vetreria M.V.M. Cappellin e il giovane Carlo Scarpa: 1925-1931, Catalogo della mostra (Venezia, Fondazione Giorgio Cini, 10 Settembre 2018 – 6 Gennaio 2019), Milano 2018, pp. 363-387



134

**Napoleone Martinuzzi
(1892-1977)
Venini, Murano, 1928 ca**

Raro vaso a sfera schiacciata in vetro lattimo verdino con anse bocca e piede applicati in vetro calcedonio.
diametro cm 26
altezza cm 14,5
A rare Lattimo glass vase with Chalcedony glass handles, rim and feet

Euro 4.000 - 5.000

135

Fratelli Toso, Murano, 1935 ca

Vaso a sfera schiacciata in vetro soffiato nero con decoro in foglia oro, bocca, piede e anse applicati in vetro color corallo.
diametro cm 21
altezza cm 10
A spherical blown glass vase with a gold leaf decor

Euro 800 - 1.000

136

Fratelli Toso, Murano, 1950 ca

Lotto formato da due vasi a sfera con piede e bocca applicati. Uno in vetro opalino pagliesco e l'altro nero con il collo rosso.
altezza cm 11 e 10
Two spherical glass vases in different colours

Euro 300 - 400



137

**Ferro Toso Seguso
Murano, 1936 ca**

Raro vaso a uovo a sezione ovale con collo svasato in sottile vetro incamiciato e foglia oro, superficie interamente iridata.

Vecchia etichetta rivenditore Firenze

Firma all'acido Seguso Murano

altezza cm 39,5

A rare Incamiciato glass and gold leaf vase with an iridised surface. Old store label from Firenze. Acid-etched signature Seguso Murano

Euro 400 - 500

Bibliografia: M. Heiremans, Seguso vetri d'arte, Stoccarda 2014. p. 323

138

**Ferro Toso Seguso
Murano, 1935 ca**

Vaso a sfera con collo svasato in vetro incamiciato con anse e piede applicati in vetro azzurrino con decoro di foglia oro.

altezza cm 28

A spherical Incamiciato glass vase with a gold leaf decor

Euro 600 - 800



139

**Fratelli Toso
Murano, 1935 ca**

Vaso a campana in vetro incamiciato con decoro di foglie costolate applicate e piede ad anello.

diametro cm 18

altezza cm 19

An Incamiciato glass vase with a ribbed decor

Euro 300 - 400

140

Fratelli Toso, Murano, 1935 ca

Vaso in forma di foglia con piede circolare in vetro lattimo, anse serpentiformi, bocca e nodo in vetro nero iridato.

altezza cm 31,5

A Lattimo glass vase with black iridised glass details

Euro 400 - 500



141

**Ferro Toso Barovier
Murano, 1935 ca**

Grande vaso troncoconico con collo svasato in vetro soffiato con decoro di aventurina sommersa.

altezza cm 26

diametro cm 29

A large blown glass vase with an aventurine decor

Euro 400 - 500

142

**Ferro Toso Seguso
Murano, 1940 ca**

Vaso in pasta vitrea verde con anse applicate, superficie interamente iridata

altezza cm 21

diametro cm 23,5

A green glass paste vase with snake handles

Euro 500 - 600





143
Ercole Barovier (1889-1972)
Ferro Toso Barovier, Murano, 1935 ca

Rara figura di donna in pasta vitrea blu in abito lungo in coppa circolare in vetro iridato. Felatura
 altezza cm 28
A rare glass paste figurine of a woman within an iridised glass bowl. Cracked

Euro 1.200 - 1.500

144
Ercole Barovier (1889-1972)
Ferro Toso Barovier, Murano, 1932 ca

Rara figura di donna in pasta vitrea blu e vetro lattimo su basamento semicircolare trasparente.
 altezza cm 34
A rare glass paste figure of a woman on a clear base

Euro 1.200 - 1.500



145

A.V.E.M., Murano, 1930 ca

Vaso a uovo in vetro pulegoso avorio con piede e anse cordonate applicate.
 altezza cm 28,5
An ivory Pulegoso glass vase

Euro 400 - 500

146

A.V.E.M., Murano, 1935 ca

Vaso in vetro pulegoso verdino con anse multiple costolate applicate. Superficie iridata.
 altezza cm 26,5
A Pulegoso glass vase with ribbed applications and an iridised surface.

Euro 600 - 800

147

**Ercole Barovier (1889-1972)
 Barovier & Toso, Murano,
 1950 ca**

Coppa ovale a forma di conchiglia serie
 A Grosse Costolature in vetro pesante
 iridato.
 cm 39x26
 altezza cm 17
*A heavy iridised oval glass bowl from
 the A Grosse Costolature series*

Euro 600 - 800



148

Murano, 1940 ca

Vaso a sfera con piccolo collo in vetro trasparente fortemente iridato con
 decoro di applicazioni regolari a punta.
 Piedini d'appoggio molati
 altezza cm 29
 diametro cm 30 ca
A clear iridised glass vase. Grinding at the feet

Euro 300 - 400



149
Ercole Barovier (1889-1972)
Barovier & Toso, Murano, 1940 ca

Coppia di portacandele in forma di conchiglia in vetro pesante iridato. altezza cm 16
Two heavy iridised glass candle holders

Euro 300 - 400



150
Ercole Barovier (1889-1972)
Barovier & Toso, Murano, 1940 ca

Ciotola ovale serie A Grosse Costolature in vetro pesante iridato. cm 17x14x10
A heavy iridised oval glass bowl from the A Grosse Costolature series

Euro 150 - 200



151
Ferro Toso Barovier, Murano, 1940 ca

Vaso troncoconico in vetro soffiato iridato con applicazioni in forma di spirali e bordo lanceolato. altezza cm 19 diametro cm 15
An iridised blown glass vase

Euro 300 - 400



152
Barovier & Toso
Murano, 1950 ca

Grande vaso troncoconico in vetro pesante iridato con anse rostrate applicate modellate a caldo. altezza cm 27 diametro massimo cm 31
A heavy iridised glass vase

Euro 1.200 - 1.500



153
Ercole Barovier (1889-1972)
Barovier & Toso, Murano, 1938 ca

Vaso serie Medusa in vetro soffiato iridato in forma di anfora con decoro di applicazioni e creste con foglia dorata sommersa. altezza cm 31
An iridised blown glass vase from the Medusa series with a gold leaf decor

Euro 1.200 - 1.500



154

Venini, Murano, 1930 ca

Vaso a uovo con alto collo a balaustro in vetro lattimo con decoro in foglia oro.

Firma all'acido Venini Murano

altezza cm 20,5

A Lattimo glass vase with a gold leaf decor.

Acid-etched signature Venini Murano

Euro 800 - 1.000

155

Tomaso Buzzi (1900-1981)

Venini, Murano, 1932 ca

Vaso a balaustro in vetro Alba a tripla incamiciatura pagliesco lattimo e azzurro e decoro di foglia oro sommersa.

Piede a cordolo applicato.

Firma all'acido Venini Murano

altezza cm 36

An Alba glass vase with a triple Incamiciatura and a gold leaf decor. Acid-etched signature Venini Murano

Euro 5.000 - 6.000

Bibliografia: M. Barovier, C. Sonego, a cura di, Tomaso Buzzi alla Venini, Catalogo della mostra (Venezia, Fondazione Giorgio Cini, 15 Settembre – 15 Dicembre 2014), Milano 2014, p. 212

156

Napoleone Martinuzzi (1892-1977)

Venini, Murano, 1930 ca

Raro frutto in pasta vitrea colorata con picciuolo in vetro lattimo e superficie interamente iridata.

lunghezza cm 11

A colorful glass paste fruit with an iridised surface

Euro 400 - 500

Bibliografia: M. Barovier, a cura di, Napoleone Martinuzzi: Venini 1925 - 1931, Catalogo della mostra (Venezia, Fondazione Giorgio Cini, 8 Settembre – 1 Dicembre 2013), Milano 2013, p. 175





157

Tomaso Buzzi (1900-1981)
Venini, Murano, 1934 ca

Eccezionale vaso a balaustro a sezione ovale in vetro incamiciato lattimo paglierino con base a doppia ciambella applicata e decoro in foglia oro sommersa.

Vecchia etichetta cartacea

altezza cm 45

An exceptional baluster base in Incamiciato glass with a gold leaf decor. Old paper label

Euro 5.000 - 6.000

Bibliografia: Per la serie, M. Barovier, C. Sonigo, a cura di, Tomaso Buzzi alla Venini, Catalogo della mostra (Venezia, Fondazione Giorgio Cini, 15 Settembre – 15 Dicembre 2014), Milano 2014, 144-291



158

**Carlo Scarpa
(1906-1978)**

Venini, Murano, 1936 ca

Raro flacone con tappo in vetro A Bollicine verde giada con pomolo a sfera ametista.

Firma all'acido Venini Murano
altezza cm 16

A rare A Bollicine glass bottle in jade green and an amethyst spherical lid. Acid-etched signature Venini Murano Italia.

Euro 1.500 - 2.000

Bibliografia: M. Barovier, a cura di, Carlo Scarpa: Venini 1932 - 1947, Catalogo della mostra (Isola di San Giorgio Maggiore, 29 Agosto - 29 Novembre 2012), Milano 2012, p. 118

159

**Carlo Scarpa
(1906-1978)**

Venini, Murano, 1936 ca

Grande vaso cilindrico in vetro A Bollicine verde con decoro in foglia oro sommersa.

Piede e collo ad anello applicati.
Firma all'acido Venini Murano
altezza cm 33,5

A Bollicine glass vase with a gold leaf decor. Acid-etched signature Venini Murano

Euro 4.000 - 5.000

160

**Carlo Scarpa
(1906-1978)**

Venini, Murano, 1936

Vaso troncoconico in vetro A Bollicine con decoro in foglia oro.

Firma all'acido Venini Murano
altezza cm 11,5
diametro cm 12

A Bollicine glass vase with a gold leaf decor. Acid-etched signature Venini Murano

Euro 1.500 - 2.000

Bibliografia: Catalogo Blu Venini, p. 35, mod. 3529

161

**Carlo Scarpa
(1906-1978)**

Venini, Murano, 1936 ca

Vaso troncoconico in vetro A Bollicine sommerso.

Firma all'acido Venini Murano
altezza cm 11
diametro cm 17

A Bollicine Sommerso glass vase. Acid-etched signature Venini Murano

Euro 1.200 - 1.500



162

Carlo Scarpa (1906-1978)
Venini, Murano, 1950 ca

Lotto composto da quattro ciotoline in vetro sommerso A Bollicine con foglia oro, di diverso colore.
 Firma all'acido Venini Murano su due ciotoline
 altezze da cm 4,5 a 5,5
Four Sommerso A Bollicine glass bowls with gold leaf.
Acid-etched signature Venini Murano on two bowls

Euro 600 - 800

Bibliografia: Per la serie, M. Barovier, C. Sonogo, a cura di, Tapio Wirkkala alla Venini, Catalogo della mostra (Isola di San Giorgio Maggiore, 21 Novembre 2021 – 13 Marzo 2022), Milano 2021, pp. 104-119



163

Carlo Scarpa (1906-1978)
Venini, Murano, 1936 ca

Coppia di portacandele monofiamma in vetro pesante sommerso A Bollicine.
 Firma all'acido Venini Murano
 Uno felato
 altezza cm 7
 cm 10,5x10,5
Two heavy Sommerso A Bollicine glass candle holders.
Acid-etched signature Venini Murano. One has a crack

Euro 400 - 500

Bibliografia: M. Barovier, a cura di, Carlo Scarpa: Venini 1932 - 1947, Catalogo della mostra (Isola di San Giorgio Maggiore, 29 Agosto – 29 Novembre 2012), Milano 2012, p. 222



164

Carlo Scarpa (1906-1978)
Venini, Murano, 1940 ca

Flacone portaparfumo per GVM in vetro cristallo con decoro a puntini in vetro lattimo. Tappo in forma di gardenia in vetro lattimo.
 Firma all'acido
 altezza cm 10
A crystal GVM perfume bottle with a Lattimo glass decor.
Acid-etched signature

Euro 600 - 800

Bibliografia: M. Barovier, a cura di, Carlo Scarpa: Venini 1932 - 1947, Catalogo della mostra (Isola di San Giorgio Maggiore, 29 Agosto – 29 Novembre 2012), Milano 2012, p. 235



165

Venini, Murano, 1936 ca

Piccolo vaso in vetro sommerso con decoro di filigrana lattimo.
 Firma all'acido Venini Murano
 altezza cm 11,5
A small Sommerso glass vase with a filigree decor.
Acid-etched signature Venini Murano

Euro 1.000 - 1.500

Bibliografia: Catalogo Blu Venini, p. 36

166

Carlo Scarpa (1906-1978)
Venini, Murano, 1940 ca

Lotto formato da due bottiglie e una scatola in vetro soffiato a filigrana con pomoli a sfera in cristallo trasparente.

Firma all'acido Venini Murano Italia

altezza cm 10,5 e 12,5

diametro cm 10

Two bottles and a box in filigree blown glass with crystal details. Acid-etched signature Venini Murano Italia

Euro 1.500 - 2.000

Bibliografia: Per la serie, M. Barovier, a cura di, Carlo Scarpa: Venini 1932 - 1947, Catalogo della mostra (Isola di San Giorgio Maggiore, 29 Agosto - 29 Novembre 2012), Milano 2012, pp. 147-161



167

Carlo Scarpa (1906-1978)
Venini, Murano, 1934

Vaso a goccia rovesciata in vetro soffiato con decoro a mezza filigrana ciclamino.

Firma all'acido Venini Murano

altezza cm 23

A blown glass vase with a half-filigree decor.

Acid-etched signature Venini Murano

Euro 3.000 - 3.500

Bibliografia: Per la serie, M. Barovier, a cura di, Carlo Scarpa: Venini 1932 - 1947, Catalogo della mostra (Isola di San Giorgio Maggiore, 29 Agosto - 29 Novembre 2012), Milano 2012, pp. 146-161



168

Carlo Scarpa (1906-1978)
Venini, Murano, 1950 ca

Vaso in vetro pesante a sezione ovale con sommersione di filigrana rossa.

Firma all'acido Venini Murano Italia

altezza cm 18,5

A heavy glass vase with a red filigree decor.

Acid-etched signature Venini Murano Italia

Euro 800 - 1.000



169

Carlo Scarpa (1906-1978)
Venini, Murano 1938 ca

Flacone da profumo in vetro pesante sommerso color paglierino con decoro a bolle d'aria.

Vecchia etichetta cartacea e firma all'acido Venini Murano
altezza cm 12

*A heavy Sommerso glass perfume bottle with a bubble decor.
Old paper label and acid-etched signature Venini Murano*

Euro 400 - 500

Bibliografia: AAVV, Design of form-Design of colour Finnish & Italian Art Glass from Losch Collection, Museum Kunst Palast ed., Dusseldorf, 2002, p. 96



170

Carlo Scarpa (1906-1978)
Venini, Murano, 1938 ca

Flacone da profumo in vetro pesante sommerso color paglierino con decoro a bolle d'aria.

Vecchia etichetta cartacea e firma all'acido Venini Murano
altezza cm 10,5

*A heavy Sommerso glass perfume bottle with a bubble decor.
Old paper label and acid-etched signature Venini Murano*

Euro 400 - 500



171

Carlo Scarpa (1906-1978)
Venini, Murano, 1936 ca

Piccola ciotola serie Corrosi in vetro sommerso con superficie interamente lavorata all'acido.

Firma all'acido Venini Murano
diametro cm 10 altezza cm 6

*A small Sommerso glass bowl from the Corrosi series.
Acid-etched signature Venini Murano*

Euro 300 - 400

Bibliografia: M. Barovier, a cura di, Carlo Scarpa: Venini 1932 - 1947, Catalogo della mostra (Isola di San Giorgio Maggiore, 29 Agosto - 29 Novembre 2012), Milano 2012, p. 215

172

Carlo Scarpa (1906-1978)
Venini, Murano, 1950 ca

Vaso in vetro incamiciato con superficie battuta.

Firma all'acido Venini Murano Italia Vecchio bollino
altezza cm 28

*An Incamiciato glass vase. Acid-etched signature Venini Murano Italia.
Old stamp*

Euro 2.000 - 2.500

Bibliografia: Per la serie, M. Barovier, a cura di, Carlo Scarpa: Venini 1932 - 1947, Catalogo della mostra (Isola di San Giorgio Maggiore, 29 Agosto - 29 Novembre 2012), Milano 2012, pp. 356-379



173

Ercole Barovier (1889-1972)
Barovier & Toso, Murano, 1938 ca

Vaso a ventaglio in vetro Crepuscolo con anse e piede applicati in cristallo.

cm 38x12

altezza cm 26

A Crepuscolo glass vase with crystal details

Euro 4.000 - 5.000

Bibliografia: M. Barovier, a cura di, *L'arte dei Barovier. Vetrai di Murano 1866 - 1972*, Catalogo della mostra (Venezia, Fondazione Querini Stampalia, 12 Marzo - 18 Aprile 1993), Venezia 1993, p. 128



174

Ercole Barovier (1889-1972)
Barovier & Toso, Murano, 1935 ca

Vaso ad ampolla con foro centrale in vetro soffiato incamiciato con decoro di gocce applicate in vetro fuso e foglia d'argento.

Firma all'acido Barovier-Toso Murano

altezza cm 26

An Incamiciato blown glass vase with a silver leaf decor. Acid-etched signature Barovier-Toso Murano

Euro 1.200 - 1.500



175

Venini, Murano, 1936 ca

Rara specchiera circolare da tavolo in ottone con cornice in vetro a reticello sommerso. Marchio della manifattura impresso diametro cm 46

A brass tabletop mirror with a Reticello sommerso glass frame. Maker's mark

Euro 2.500 - 3.000

Bibliografia: Catalogo Blu Venini, p. 43



176

Venini, Murano, 1940 ca

Portaritratti in ottone con cornice in vetro a torciglione. Marchio della manifattura cm 24x19

A brass portrait frame with a glass structure. Maker's mark

Euro 500 - 600



177

Murano, 1940 ca

Portaritratti in ottone con cornice in vetro a torciglione.
cm 22x18
A brass portrait frame with a glass structure

Euro 300 - 400

178

Murano, 1940 ca

Portaritratti in ottone con cornice in vetro a torciglione.
cm 27x21
A brass portrait frame with a glass structure

Euro 300 - 400

179

Murano, 1940 ca

Portaritratti in ottone con cornice in vetro a torciglione.
cm 31x27
A brass portrait frame with a glass structure

Euro 600 - 800

180

**Seguso Vetri d'Arte
Murano, 1940 ca**

Coppia di portaritratti in ottone con cornice in vetro a torciglione e decoro di canne blu.
cm 25x20
Two brass portrait frames with a glass structure and a cane decor

Euro 1.200 - 1.500



181

Murano, 1940 ca

Portaritratti in ottone con cornice in vetro a torciglione.
cm 26x21
A brass portrait frame with a glass structure

Euro 300 - 400

182

Murano, 1940 ca

Grande portaritratti in ottone con cornice in vetro a torciglione.
cm 32,5x26
A large brass portrait frame with a glass structure

Euro 600 - 800

183

Murano, 1940 ca

Coppia di portaritratti in ottone con cornice in vetro a torciglione.
cm 25x20
Two brass portrait frames with a glass structure

Euro 800 - 1.000



184

Venini, Murano, 1960 ca

Lampada con piede in vetro pesante con decoro di fiore sommerso.
Diffusore a bulbo con bordo lattimo.
Firma incisa Venini Italia
altezza cm 40

A heavy glass lamp with a submerged decor and a bulb-shaped diffuser. Signed Venini Italia

Euro 300 - 400

Bibliografia: Catalogo originale Venini, 1969, p. 48

185

Venini, Murano, 1950 ca

Lampada da tavolo con basamento in vetro sommerso e decoro di fascia a murrine.
Diffusore a tulipano in vetro opalescente.
Firma all'acido circolare Venini Murano Italy
altezza cm 40,5

*A table lamp with a Sommerso glass base and an opalescent glass diffuser.
Acid-etched signature Venini Murano Italy*

Euro 300 - 400

Bibliografia: Catalogo originale Venini, 1969, p. 48

186

**Paolo Venini (1895-1959)
Venini, Murano, 1950 ca**

Compostiera in vetro soffiato rosso con presa ad obelisco.
Firma all'acido Venini Murano Italia Vecchia etichetta Venini
altezza cm 24
*A blown glass jar. Acid-etched signature Venini Murano Italia.
Old Venini label*

Euro 200 - 300

Bibliografia: M. Barovier, C. Sonogo, a cura di, Paolo Venini e la sua fornace, Catalogo della mostra (Isola di San Giorgio Maggiore, 9 Settembre 2016 - 8 Gennaio 2017), Milano 2016, p. 291





187

Riccardo Licata (1929-2014)
Venini, Murano, 1956 ca

Coppa in vetro a Murrine con fascia ad incalmo in vetro trasparente rosso.
 Vecchia etichetta Venini
 altezza 8,5 cm
 diametro 12 cm
A glass bowl with murrine. Old Venini label

Euro 600 - 800

188

Riccardo Licata (1929-2014)
Venini, Murano, 1956 ca

Vaso con doppio incalmo in vetro opalino con fascia a murrine a pettine.
 Firma a punta Venini Italia
 altezza cm 12
 diametro cm 11,5
A double-Incalmo glass vase with a murrine decor. Etched signature Venini Italia

Euro 1.000 - 1.200



189

Riccardo Licata (1929-2014)
Venini, Murano, 1950 ca

Vaso in vetro soffiato talpa con grande fascia a murrine a pettine lattimo e zolfo.
 altezza cm 21
 diametro cm 10
A blown glass vase with a murrine decor

Euro 1.200 - 1.500

190

Tomaso Buzzi (1900-1981)
Venini, Murano, 1960 ca

Vaso a bottiglia in vetro opalino con piede e bocca applicati in vetro lattimo.
 Firma all'acido circolare Venini Murano Italy
 altezza cm 27
An opaline glass bottle vase. Round acid-etched signature Venini Murano Italia

Euro 1.200 - 1.500

Bibliografia: Catalogo originale Venini, 1969, p. 41





191

**Fulvio Bianconi
(1915-1996)
Venini, Murano, 1950 ca**

Raro vaso a Fazzoletto in vetro soffiato.
Superficie interamente corrosa.
Firma all'acido Venini Murano Italia
altezza cm 28
diametro cm 34
A blown glass Fazzoletto vase with a corroded surface. Acid-etched signature Venini Murano Italia

Euro 1.500 - 2.000

192

**Fulvio Bianconi
(1915-1996)
Venini, Murano, 1950 ca**

Piccolo vaso a Fazzoletto con decoro di canne ritorte policrome.
Firma all'acido Venini Murano
Made in Italy
altezza cm 10
diametro cm 12,5
A small Fazzoletto vase with a polychrome decor. Acid-etched signature Venini Murano Made in Italy

Euro 150 - 200

193

**Fulvio Bianconi
(1915-1996)
Venini, Murano, 1950 ca**

Vaso a Fazzoletto in vetro incamiciato. Vecchia etichetta negozio Venini Sarsini Firenze
altezza cm 21
diametro cm 23
An Incamiciato glass Fazzoletto vase. Old store label for Venini Sarsini Firenze

Euro 500 - 600

194

Venini, Murano, 1950 ca

Vaso a Fazzoletto in vetro soffiato con decoro di canne zanfirico ritorte. Firma all'acido Venini Murano Italia
altezza cm 25
diametro cm 24
A blown glass vase from the Fazzoletto series. Acid-etched signature Venini Murano Italia

Euro 300 - 400

195

Venini, Murano, 1950 ca

Piccolo vaso a Fazzoletto in vetro soffiato con decoro di canne zanfirico. Firma all'acido e vecchia etichetta
altezza cm 10
diametro cm 12
A small blown glass Fazzoletto vase. Acid-etched signature and old label

Euro 150 - 200





196

Venini, Murano, 1950 ca

Servizio di bicchieri troncoconico e cilindrici e caraffa in vetro soffiato con decoro di canne lattimo ritorte.

8 bicchieri altezza cm 14

13 bicchieri altezza cm 11,5

A set of glasses and a pitcher in blown glass with a Lattimo decor

Euro 500 - 600



197

Fulvio Bianconi (1915-1996)
Venini, Murano, 1960 ca

Figura in vetro serie Grotteschi in vetro lattimo modellato a caldo.

Difetti e restauro

altezza cm 23,5

A Lattimo glass figure from the Grotteschi series. Defects and restored part

Euro 300 - 400

Bibliografia: M. Barovier, C. Sonogo, a cura di, Fulvio Bianconi alla Venini, Catalogo della mostra (Isola di San Giorgio Maggiore, 13 Settembre 2015 - 10 Gennaio 2016), Milano 2015, p. 455



198

Fulvio Bianconi (1915-1996)
Venini, Murano, 1950 ca

Guanto in vetro lattimo con frange laterali applicate.

Firma all'acido Venini Murano Made in Italy
lunghezza cm 20

*A Lattimo glass glove. Acid-etched signature
Venini Murano Made in Italy*

Euro 800 - 1.000

Bibliografia: M. Barovier, C. Sonogo, a cura di, Fulvio Bianconi alla Venini, Catalogo della mostra (Isola di San Giorgio Maggiore, 13 Settembre 2015 - 10 Gennaio 2016), Milano 2015, p. 314



199

Gio Ponti (1891-1979)
Venini, Murano, 1950 ca

Servizio da tavola a canne verticali a sei colori, formato da: una brocca, una caraffa,
nove bicchieri e dieci bicchieri più piccoli.

brocca cm 24

caraffa cm 14,5

bicchieri cm 8 e 10,5

A table set made up of: a pitcher, a jug, nine glasses and ten smaller glasses

Euro 3.000 - 3.500

Bibliografia: M. Barovier, C. Sonigo, a cura di, Paolo Venini e la sua fornace,
Catalogo della mostra (Isola di San Giorgio Maggiore, 9 Settembre 2016 - 8
Gennaio 2017), Milano 2016, p. 393



200

Fulvio Bianconi (1915-1996)
Venini, Murano, 1950 ca

Coppia di lampade da tavolo in vetro soffiato a fasce orizzontali policrome, una in vetro sommerso lattimo.
Paralumi originali.

Firma all'acido Venini Murano Italia

altezza cm 34 e 35,5

diametro di base cm 16 e 17

Two blown glass table lamps with the original lampshades. Acid-etched signature Venini Murano Italia

Euro 5.000 - 6.000

Bibliografia: M. Barovier, C. Sonogo, a cura di, Venini: luce 1921-1985, Catalogo della mostra (Isola di San Giorgio Maggiore, 18 Settembre 2022 – 8 Gennaio 2023), Milano 2022, p. 498



201

Fulvio Bianconi (1915-1996)
Venini, Murano, 1953 ca

Coppia di sculture in forma di gallo e gallina
 in vetro lattimo con applicazioni di canne
 policrome. Basamento a disco nero.

Firma incisa Murano Made in Italy

Restauro a un becco
 altezza cm 18

*Two sculptures in the shape of a rooster and
 hen in Lattimo glass on a black base. Etched
 signature Murano Made in Italy. Restoration on
 one beak*

Euro 1.500 - 1.800

Bibliografia: M. Barovier, C. Sonogo, a cura
 di, Fulvio Bianconi alla Venini, Catalogo della
 mostra (Isola di San Giorgio Maggiore, 13
 Settembre 2015 - 10 Gennaio 2016), Milano
 2015, p. 472

202

Fulvio Bianconi (1915-1996)
Venini, Murano, 1950 ca

Servizio formato da bottiglia con tappo sferico
 e sei bicchieri in vetro soffiato blu con decoro
 di fasce turchesi. Firma all'acido
 altezza cm 30,5 e cm 11,5

*A blown glass bottle and six glasses with a
 turquoise band decor. Acid-etched signature*

Euro 500 - 600

Bibliografia: AAVV, Fulvio Bianconi alla Venini,
 Skira ed. 2015, pagina 202



203

Venini, Murano, 1950 ca

Grande bottiglia in vetro soffiato con decoro di canne policrome e tappo troncoconico.
altezza cm 47,5
A large blown glass bottle

Euro 1.200 - 1.500

204

**Fulvio Bianconi (1915-1996)
Venini, Murano, 1950 ca**

Bottiglia in vetro soffiato con decoro a fasce rosse.
Firma all'acido Venini Murano Italia
altezza cm 47,5
A blown glass bottle. Acid-etched signature Venini Murano Italia

Euro 600 - 800

Bibliografia: F. Deboni, I vetri Venini, 2 voll., Torino 2007, II, tav. 226

205

Venini, Murano, 1970 ca

Bottiglia in vetro soffiato con decoro di canne verticali blu e verde, tappo conico. Firma incisa
altezza cm 46
A blown glass bottle. Etched signature

Euro 400 - 500



206

Venini, Murano, 1960 ca

Lotto formato da dieci bicchieri cilindrici in vetro soffiato con decoro a fascia rossa.
altezza cm 12,5
Ten blown glass vases with a red band decor

Euro 200 - 250

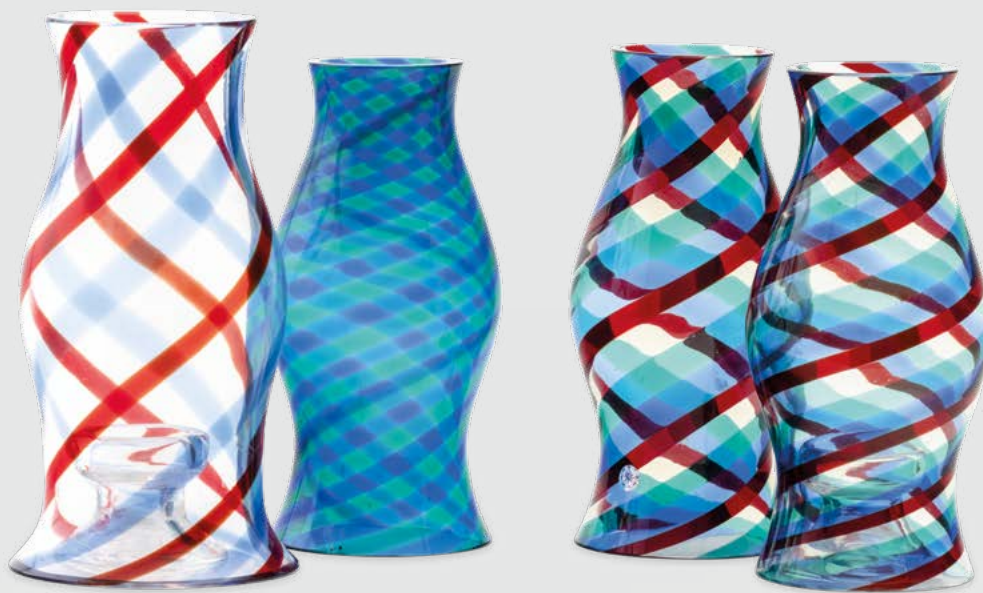


207

**Massimo Vignelli (1931-2014)
Venini, Murano, 1950 ca**

Lotto formato da cinque bicchieri cilindrici con decoro di canne verticali policrome.
altezza cm 15
A lot of five glasses with a polychrome decor

Euro 200 - 300



208

Venini, Murano, 1950 ca

Coppia di lampade in vetro a fasce colorate.
Reggicandela in vetro pesante trasparente.
altezze cm 26 e 29

Two glass lamps.

Euro 300 - 400

209

Fulvio Bianconi (1915-1996)

Venini, Murano, 1950 ca

Coppia di lampade in vetro a fasce colorate.
Reggicandela in vetro pesante trasparente.

Firma a punta Venini Italia
altezza cm 27

Two glass lamps and a clear glass candle holder.

Signed Venini Italia

Euro 1.200 - 1.500

210

Fulvio Bianconi (1915-1996)

Venini, Murano, 1968 ca

Vaso serie Informali in vetro pesante sommerso verdino con
superficie ghiacciata. Firma a punta Venini Italia
altezza cm 37

A Sommerso glass vase from the Informali series.

Etched signature Venini Italia

Euro 4.000 - 5.000

Bibliografia: Venini, Catalogo originale di produzione, 1969, p. 42
Bibliografia: M. Barovier, C. Sonigo, a cura di, Fulvio Bianconi
alla Venini, Catalogo della mostra (Isola di San Giorgio Maggiore,
13 Settembre 2015 - 10 Gennaio 2016), Milano 2015, pp. 500-
501





211

Fulvio Bianconi (1915-1996)
I.V.R. Mazzega, Murano, 1954

Raro vaso in vetro soffiato in forma di otre con sette bocche e decoro di fascia rossa.
Superficie interamente sabbata.

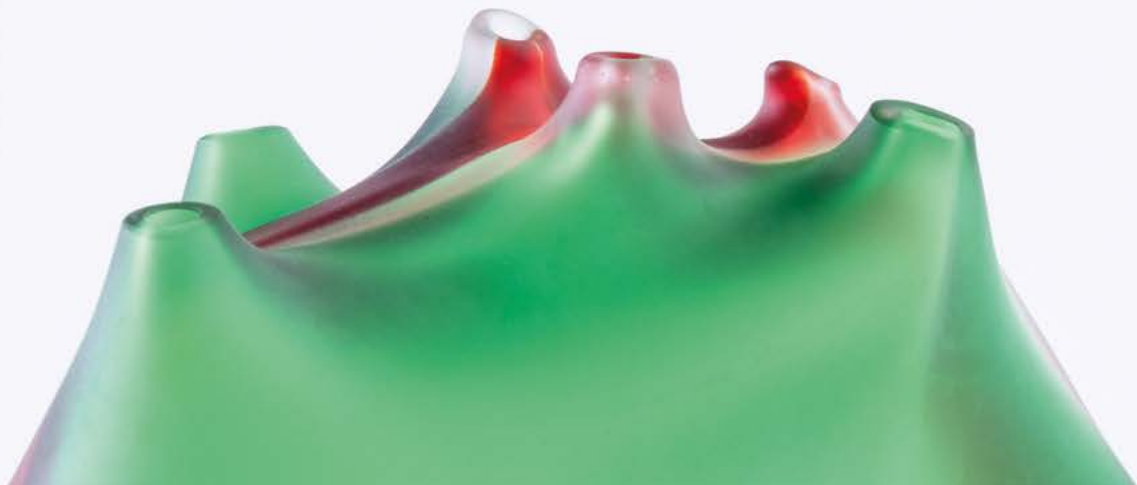
Firma e data incisa

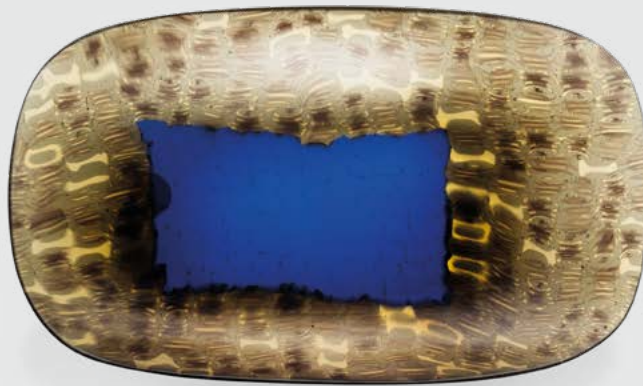
altezza cm 21

cm 22x11

A blown glass vase with a red decor and a sanded surface. Signed and dated

Euro 4.000 - 5.000





212

**Paolo Venini (1895-1959)
Venini, Murano, 1950 ca**

Canoa in vetro a murrine sui colori del turchese a superficie interamente battuta.

cm 31,5x7

A glass canoe with murrine

Euro 2.500 - 3.000

Bibliografia: Per la serie, M. Barovier, C. Sonogo, a cura di, Paolo Venini e la sua fornace, Catalogo della mostra (Isola di San Giorgio Maggiore, 9 Settembre 2016 - 8 Gennaio 2017), Milano 2016, pp. 184-193

213

**Paolo Venini (1895-1959)
Venini, Murano, 1950 ca**

Vassoio a murrine con superficie interamente battuta.

Vecchia etichetta d'epoca Venini Murano

cm 22,7x13,2x3 cm

A glass tray with murrine. Old paper label Venini Murano

Euro 2.500 - 3.000

Bibliografia: M. Barovier, C. Sonogo, a cura di, Paolo Venini e la sua fornace, Catalogo della mostra (Isola di San Giorgio Maggiore, 9 Settembre 2016 - 8 Gennaio 2017), Milano 2016, p. 202

214

**Paolo Venini (1895-1959)
Venini, Murano, 1960 ca**

Piatto circolare in vetro a murrine corallo con superficie interamente battuta.

Firma a punta Venini Italia

diametro cm 21

A glass plate with murrine. Etched signature Venini Italia

Euro 1.500 - 2.000

Bibliografia: M. Barovier, C. Sonogo, a cura di, Paolo Venini e la sua fornace, Catalogo della mostra (Isola di San Giorgio Maggiore, 9 Settembre 2016 - 8 Gennaio 2017), Milano 2016, p. 205

215

Venini, Murano, 1950 ca

Coppa ovale con superficie incisa alla mola.

Firma all'acido Venini Murano Italia

cm 34x14

A glass bowl. Acid-etched signature Venini Murano Italia

Euro 300 - 350

Bibliografia: M. Barovier, C. Sonogo, a cura di, Paolo Venini e la sua fornace, Catalogo della mostra (Isola di San Giorgio Maggiore, 9 Settembre 2016 - 8 Gennaio 2017), Milano 2016, p. 264



216

Venini, Murano, 1960 ca

Piccolo vaso serie Battuti a forma di goccia rovesciata in vetro soffiato verdino con superficie interamente lavorata alla mola

Firma a punta Venini Italia

altezza cm 10,5

A small blown glass vase from the Battuti series. Etched signature Venini Italia

Euro 300 - 400



217

Venini, Murano, 1950 ca

Lotto formato da due vassoi a murrine con superficie interamente alla mola.

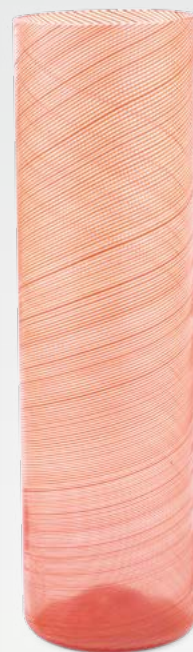
Gravi rotture

cm 25,5x7; 21,5x14

Two ground glass trays with murrine. Significant broken parts

Euro 200 - 300

Bibliografia: Per la serie, M. Barovier, C. Sonogo, a cura di, Paolo Venini e la sua fornace, Catalogo della mostra (Isola di San Giorgio Maggiore, 9 Settembre 2016 - 8 Gennaio 2017), Milano 2016, pp. 194-205



218

Venini, Murano, 1960 ca

Vaso a cilindro in vetro a filigrana.

Firma a punta Venini Italia

altezza cm 27

diametro cm 7,5

A filigree glass vase. Etched signature Venini Italia

Euro 300 - 400



219

Paolo Venini (1895-1959)
Venini, Murano, 1950 ca

Raro vaso troncoconico con alto collo in vetro a murrine mezzaluna.

Firma all'acido Venini Murano Italia e vecchia etichetta altezza cm 25

A rare glass vase with a murrine decor. Acid-etched signature Venini Murano Italia and old label

Euro 6.000 - 7.000

Bibliografia: M. Barovier, C. Sonigo, a cura di, Paolo Venini e la sua fornace, Catalogo della mostra (Isola di San Giorgio Maggiore, 9 Settembre 2016 - 8 Gennaio 2017), Milano 2016, pp. 180-183



220

Gino Kraye (1906-1971)

esecuzione Archimede Seguso, Murano, 1954 ca

Vaso scultura in vetro soffiato in stampo rigato con decoro di canne ritorte in pasta rossa. Superficie interamente iridata. Vecchia etichetta cartacea

Il vaso è corredato del disegno originale, risalente all'esposizione nel maggio 1954 a Roma per la Mostra Internazionale del Vetro d'Arte di Murano. Il vaso fu esposto nello stand del Centro Studio Pittori Arte Vetro Murano

vaso: altezza cm 33

diametro massimo cm 28

carboncino su carta: cm 36x36

A sculptural blown glass vase with an iridised surface. Old paper label

Euro 2.500 - 3.000

221

Venini, Murano, 1940 ca

Vaso troncoconico a sezione ovale in vetro
diamante con decoro di foglia oro sommersa.
altezza cm 25
A diamond glass vase with a gold leaf decor

Euro 400 - 500



222

Seguso Vetri d'Arte, Murano, 1940 ca

Lotto formato da due coppe ovali in vetro soffiato, una cordonata
lattimo, l'altra a Balloton sommerso con decoro in foglia oro.
cm 20x15 e 23x14,5
altezza cm 9 e 9,5

*Two blown glass bowls, one in Lattimo glass, the other with a gold
leaf decor*

Euro 500 - 600

223

Seguso Vetri d'Arte, Murano, 1950 ca

Rara applique in forma di lampione da galea in vetro paglierino con
superficie interamente corrosa e decoro di foglie e pigne con foglia
oro sommersa.

altezza cm 60

*A rare glass applique with an iridised surface and a decor with gold
leaf*

Euro 500 - 600

224

Dino Martens (1894-1970)
Aureliano Toso, Murano, 1954 ca

Raro vaso troncoconico a sezione ovale in vetro pesante con decoro di foglie applicate in vetro policromo e foglia oro.

altezza cm 27

cm 18x14,5

A heavy glass vase with a polychrome and gold leaf decor

Euro 2.500 - 3.000

Bibliografia: M. Heiremans, a cura di, *Vetreteria Aureliano Toso, Murano 1938-1968*, Arnoldsche 2016, p. 226



225

Alessandro Pianon (1931-1984)
Vistosi, Murano, 1962

Scultura raffigurante pulcino in vetro soffiato fumé con decoro di murrine policrome.

Zampe in ferro.

altezza cm 26,5

A blown glass sculpture with a murrine decor and iron legs

Euro 1.500 - 2.000

227

**Flavio Poli
(1900-1984)
Seguso Vetri d'Arte
Murano, 1950 ca**

Vaso romboidale con alto collo
in vetro sommerso a due colori.
Firma incisa Seguso Murano
altezza cm 49,5
*A Sommerso glass vase.
Etched signature Seguso Murano*

Euro 400 - 500

229

**Mario Pinzoni
(1927-1993)
Seguso Vetri d'Arte
Murano, 1960**

Grande vaso a bottiglia a sezione quadrata
con tappo cubico in vetro sommerso a due
colori.
Vecchia etichetta cartacea
altezza cm 57
*A large Sommerso glass bottle.
Old paper label*

Euro 300 - 400

231

**Flavio Poli (1900-1984)
Seguso Vetri d'Arte
Murano, 1950 ca**

Vaso troncoconico in vetro
sommerso pesante a due colori.
altezza cm 24
A heavy Sommerso glass vase

Euro 300 - 400



226

**Seguso Vetri d'Arte
Murano, 1960 ca**

Vaso a parallelepipedo con largo collo ovale in
vetro sommerso a due colori.
altezza cm 20
cm 15x10,5
A Sommerso glass vase

Euro 300 - 400

228

**Cenedese
Murano,
1970 ca**

Coppa ovale in vetro sommerso a due colori su
alto piede troncoconico.
altezza cm 17
cm 28x24
A Sommerso glass bowl

Euro 250 - 300

230

**Flavio Poli
(1900-1984)
Seguso Vetri d'Arte
Murano, 1950 ca**

Vaso Valva in forma di goccia in vetro
sommerso giallo e verde.
altezza cm 20
A Sommerso glass Valva vase

Euro 1.200 - 1.500

233
**Cenedese,
Murano, 1960 ca**

Bottiglia in forma sagomata in vetro pesante sommerso a due colori. Tappo a punta.
altezza cm 42
A heavy Sommerso glass bottle

Euro 200 - 300

235
**Flavio Poli
(1900-1984)
Seguso Vetri d'Arte
Murano, 1950 ca**

Vaso trapezoidale a sezione ovale con alto collo in vetro sommerso a due colori. Vecchia etichetta
altezza cm 38,5
A Sommerso glass vase. Old label

Euro 500 - 600

237
**Cenedese
Murano, 1960 ca**

Grande vaso cilindrico in vetro sommerso a due colori. Vecchia etichetta della manifattura
altezza cm 43
*A Sommerso glass vase.
Old maker's label*

Euro 300 - 400

239
**Archimede Seguso
(1909-1999)
Murano, XX secolo**

Vaso a goccia in vetro sommerso a tre colori con base ritorta.
altezza cm 22
A Sommerso glass vase with a twisted base

Euro 250 - 300



232
**Flavio Poli (1900-1984)
Seguso Vetri d'Arte
Murano, 1950 ca**

Coppa ovale in vetro sommerso nei colori verde erba e verde resina. Vecchia etichetta Pauly
altezza cm 10,5
cm 24x19
An oval glass bowl. Old Pauly label

Euro 400 - 500

Bibliografia: M. Heiremans, Seguso vetri d'arte, Stoccarda 2014, p. 162

234
**Flavio Poli (1900-1984)
Seguso Vetri d'Arte
Murano, 1950 ca**

Vaso a goccia in vetro sommerso giallo e verde.
altezza cm 25,5
A Sommerso glass vase

Euro 200 - 250

236
**Flavio Poli (1900-1984)
Seguso Vetri d'Arte
Murano, 1950 ca**

Vaso a goccia a sezione ovale in vetro sommerso a due colori. Molatura su un fianco
altezza cm 21,5
*A Sommerso glass vase.
Grinding on the side*

Euro 600 - 800

238
**Cenedese
Murano, 1960 ca**

Vaso con alto collo e piede cilindrico in vetro sommerso a due colori.
altezza cm 18
A Sommerso glass vase

Euro 200 - 300



240

Flavio Poli (1900-1984)
Seguso Vetri d'Arte
Murano, 1950 ca

Vaso troncoconico a sezione ovale in vetro sommerso giallo e verde.
altezza cm 22
A Sommerso glass vase

Euro 1.000 - 1.200

241

Flavio Poli (1900-1984)
Seguso Vetri d'Arte
Murano, 1950 ca

Vaso troncoconico a sezione ovale in vetro sommerso verde e giallo, superficie interamente corrosa all'acido.
cm 21,5x9 altezza cm 21
A Sommerso glass vase with an acid-corroded surface

Euro 800 - 1.000



242

Flavio Poli (1900-1984)
Seguso Vetri d'Arte
Murano, 1950 ca

Grande pesce in vetro sommerso viola rubino su basamento in cristallo.
altezza cm 24
lunghezza cm 37
A large Sommerso glass fish on a crystal base

Euro 400 - 500

243

Flavio Poli (1900-1984)

Seguso Vetri d'Arte, Murano, 1950 ca

Vaso in forma di conchiglia in vetro sommerso verdino.
altezza cm 22

A Sommerso glass vase

Euro 400 - 500

Bibliografia: M. Heiremans, Seguso vetri d'arte,
Stoccarda 2014, p. 116



244

Seguso Vetri d'Arte, Murano, 1960 ca

Grande coppa in vetro sommerso rosato.

Firma a punta
altezza cm 15,5
cm 52,5x27,5

A large Sommerso glass bowl. Etched signature

Euro 300 - 400





245

Barovier & Toso, Murano, 1980 ca

Vaso Veronese in vetro filigrana rossa con fili lattimo. altezza cm 31

A filigree glass Veronese vase

Euro 300 - 400



246

Barovier & Toso, Murano, 1960 ca

Vaso a balaustro con decoro di canne azzurre e opalescenti, piede applicato in vetro trasparente. altezza cm 27

A baluster vase with a blue and opalescent decor

Euro 800 - 1.000



247

**Barovier & Toso
Murano, 1960 ca**

Vaso troncoconico in vetro soffiato ambra con decoro di tessere in forma di losanga a bollicine.

altezza cm 29,5 diametro cm 18

A blown glass vase with a tiled decor

Euro 1.200 - 1.500

248

**Barovier & Toso
Murano, 1960 ca**

Vaso cilindrico serie Opalini in vetro soffiato in stampo costolato.

altezza cm 29, diametro cm 13

A blown glass vase from the Opalini series

Euro 400 - 500





249

Ercole Barovier (1889-1972)
Barovier & Toso, Murano, 1960 ca

Vaso serie Spira Aurata a goccia a sezione ovale in vetro soffiato con decoro di canne policrome a spirale, piede applicato. Firma a punta Barovier & Toso Murano Vecchia etichetta
altezza cm 35

A blown glass vase from the Spira Aurata series with a polychrome decor. Etched signature Barovier & Toso Murano. Old label

Euro 1.000 - 1.200

250

Ercole Barovier (1889-1972)
Barovier & Toso, Murano, 1950 ca

Vaso sferico con piccolo collo serie Spira Aurata in vetro soffiato con decoro di canne policrome e foglia oro.
altezza cm 20,5
diametro cm 20

A blown glass vase from the Spira Aurata series with a polychrome and gold leaf decor

Euro 600 - 800



251

**Barovier & Toso
Murano, 1950 ca**

Vaso a uovo a sezione ovale con alto collo serie Intarsio con decoro policromo verde violetto.
Doppia etichetta cartacea con numero di serie
altezza cm 35

An egg-shaped vase from the Intarsio series. Double paper label with serial number

Euro 4.000 - 5.000

Bibliografia: Per la serie, A. Dorigato, Ercole Barovier 1889-1974 Vetraio muranese, Venezia 1989, p. 114



252

Ercole Barovier (1889-1972)
Barovier & Toso, Murano, 1960 ca

Raro vaso troncoconico a sezione ovale in vetro soffiato con decoro di canne policrome sommerse a spirale.

cm 23x10

altezza cm 28

A blown glass vase with a polychrome cane decor

Euro 2.000 - 2.500



253

**Ercole Barovier
(1889-1972)
Barovier & Toso
Murano, 1980 ca**

Coppa serie Dorico in vetro
trasparente decorato con grandi
murrine lattimo e turchese.
diametro cm 24,5
altezza cm 10

*A clear glass bowl from the Dorico
series with a decor of large murrine*

Euro 4.000 - 5.000

Bibliografia: A. Dorigato, Ercole
Barovier 1889-1974 Vetraio
muraneso, Venezia 1989, pp. 109-
110

254

**Ercole Barovier (1889-1972)
Barovier & Toso, Murano,
1960 ca**

Lotto formato da due rari vasi in vetro
soffiato con decoro di canne applicate.
Superficie iridata.

altezza cm 18,5 e 19,5

*Two rare blown glass vases with an
iridised surface*

Euro 800 - 1.000



255

Ercole Barovier (1889-1972)
Barovier & Toso, Murano, 1951 ca

Vaso serie Eugenio in vetro soffiato con decoro di polveri metalliche in forma di brocca, piede applicato e ansa asimmetrica.

Superficie fortemente iridata.

Vecchie etichette cartacee

altezza cm 32,5

A blown glass from the Eugenio series with a metal powder decor and an iridised surface.

Old paper labels

Euro 1.200 - 1.500

Bibliografia: M. Barovier, a cura di, L'arte dei Barovier. Vetrai di Murano 1866 - 1972, Catalogo della mostra (Venezia, Fondazione Querini Stampalia, 12 Marzo - 18 Aprile 1993), Venezia 1993, p. 156



256

Ercole Barovier (1889-1972)
Barovier & Toso, Murano, 1960 ca

Vaso serie Argo in vetro soffiato con decoro di canne rosate.

Vecchia etichetta circolare

altezza cm 15,5

diametro cm 11

A blown glass vase from the Argo series.

Old round label

Euro 800 - 1.000

Bibliografia: A. Dorigato, Ercole Barovier 1889-1974 Vetraio muranese, Venezia 1989, p. 106



257

Ercole Barovier (1889-1972)
Barovier & Toso, Murano, 1976 ca

Vaso troncoconico a sezione ovale serie Neolitici in vetro soffiato con decoro di canne festonate. Firma incisa su tre linee altezza cm 26

A blown glass vase from the Neolitici series with a cane decor. Etched signature on three lines

Euro 1.000 - 1.200



258

Ercole Barovier (1889-1972)
Barovier & Toso, Murano, 1976 ca

Vaso serie Intarsio di forma troncoconica a sezione ovale con decoro di tessere giallo azzurre e piede in cristallo applicato. Firma a punta e vecchia etichetta cm 18,5 x16 altezza cm 22,5

A vase from the Intarsio series with a tiled decor. Etched signature and old label

Euro 1.200 - 1.500



259

Barovier & Toso
Murano, 1950 ca

Trofeo in forma architettonica di colonne doriche e architrave su base rettangolare in vetro pesante iridato con decoro di foglia d'oro sommersa. Vecchia etichetta circolare. Custodia originale cm 15x7x21

A trophy on an iridised glass base with a gold leaf decor. Old round label and original case

Euro 300 - 400



260

Ercole Barovier (1889-1972)
Barovier & Toso, Murano, 1958
riedizione degli anni '80

Grande coppa serie A Spina in vetro soffiato con decoro a canne policrome disposte a spina di pesce.
Firma incisa su tre linee
altezza cm 13,5
diametro cm 41
A large blown glass bowl from the A Spina series with a polychrome cane decor. Signed on three lines

Euro 2.500 - 3.000



261

Barovier & Toso
Murano, 1960 ca

Raro vaso a goccia a sezione ovale a doppio collo
con decoro di canne policrome verticali.

altezza cm 32

A rare drop-shaped vase with a polychrome decor

Euro 2.000 - 2.500



262

Barovier & Toso
Murano, 1950 ca

Porta candele in forma di toro in vetro
massiccio iridato con decoro in foglia oro.

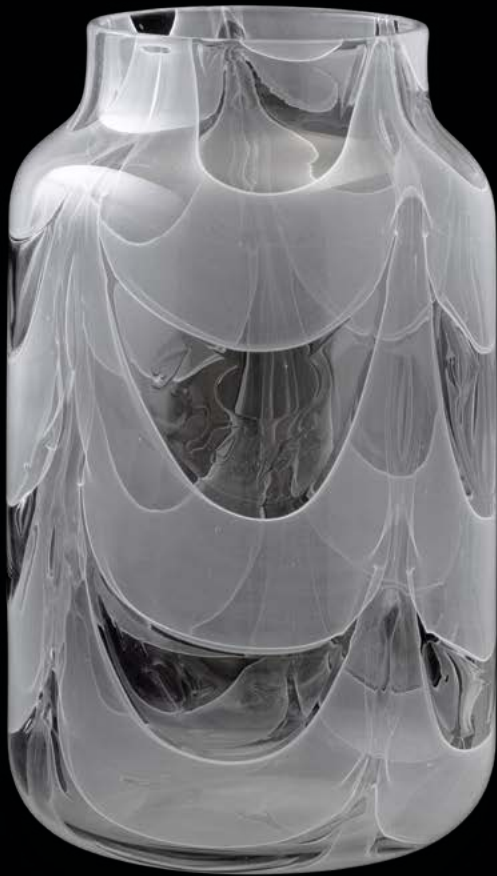
altezza cm 22,5

cm 22x14

*A solid iridised glass candle holder with a gold
leaf decor*

Euro 1.000 - 1.200

Bibliografia: «Il Vetro», marzo 1939, p. 85



263

Barovier & Toso, Murano, 1975 ca

Vaso cilindrico con collo rastremato serie Graffito diafano bianco in vetro soffiato con decoro di festoni.

Firma incisa Barovier & Toso Murano
altezza cm 31 diametro cm 12,5

*A blown glass vase from the Graffito series.
Signed Barovier & Toso Murano*

Euro 2.000 - 3.000

Bibliografia: A. Dorigato, Ercole Barovier 1889-1974 Vetraio muranese, Venezia 1989, p. 141



264

Barovier & Toso, Murano, 1975 ca

Vaso troncoconico a sezione ovale serie Graffito diafano bianco in vetro soffiato con decoro di festoni.

Firma incisa Barovier & Toso Murano
altezza cm 39,5

*A blown glass vase from the Graffito series.
Signed Barovier & Toso Murano*

Euro 2.000 - 2.500

Bibliografia: A. Dorigato, Ercole Barovier 1889-1974 Vetraio muranese, Venezia 1989, p. 141



265

Pauly, Murano, 1950 ca

Centrotavola ovale in vetro pesante con decoro a corrosione di calendario azteco.
cm 42,5x39

A heavy glass centrepiece with a corrosion decor

Euro 400 - 500

266

**Massimo Vignelli
(1931-2014)
Venini, Murano, 1950 ca**

Lampada a sospensione
troncoconica in vetro soffiato
con decoro di fasce policrome.
Montatura in ottone bronzato.
altezza cm 36
altezza montatura cm 70 ca
*A blown glass hanging lamp with a
polychrome decor. Bronzed brass
frame*

Euro 400 - 500

Bibliografia: M. Barovier, C.
Sonogo, a cura di, Venini: luce
1921-1985, Catalogo della mostra
(Isola di San Giorgio Maggiore,
18 Settembre 2022 – 8 Gennaio
2023), Milano 2022, p. 501

267

**Massimo Vignelli
(1931-2014)
Venini, Murano, 1950 ca**

Lampada a sospensione
troncoconica in vetro soffiato
con decoro di fasce policrome.
Montatura in ottone bronzato.
altezza cm 36
altezza montatura cm 70 ca
*A blown glass hanging lamp with a
polychrome decor. Bronzed brass
frame*

Euro 400 - 500

Bibliografia: M. Barovier, C.
Sonogo, a cura di, Venini: luce
1921-1985, Catalogo della mostra
(Isola di San Giorgio Maggiore,
18 Settembre 2022 – 8 Gennaio
2023), Milano 2022, p. 501

268

**Massimo Vignelli
(1931-2014)
Venini, Murano, 1950 ca**

Lampada a sospensione
troncoconica in vetro soffiato
con decoro di fasce policrome.
Montatura in ottone bronzato.
altezza diffusore cm 36
altezza montatura cm 100 ca
*A blown glass hanging lamp with a
polychrome decor. Bronzed brass
frame*

Euro 400 - 500

Bibliografia: M. Barovier, C.
Sonogo, a cura di, Venini: luce
1921-1985, Catalogo della mostra
(Isola di San Giorgio Maggiore,
18 Settembre 2022 – 8 Gennaio
2023), Milano 2022, p. 501



269

Max Ernst (1891-1976)

Egidio Costantini (1912-2007)

Fucina degli Angeli, Murano, 1968

Scultura raffigurante volto in vetro cristallo trasparente iridato con un occhio rosso, uno blu e bocca blu.

Firma incisa Ernst Costantini prova d'artista Fucina Angeli Venezia 1968

Autentica originale della Fucina degli Angeli Marzo 1968

cm 31x21x4

A glass sculpture in iridised clear crystal glass. Engraved signature Ernst Costantini prova d'artista Fucina Angeli Venezia 1968. Authenticated by Fucina degli Angeli March 1968

Euro 4.000 - 5.000



270

Max Ernst (1891-1976)
Egidio Costantini (1912-2007)
Fucina degli Angeli, Murano, 1968 ca

Sigillo

Piccola piastra blu in vetro raffigurante volto impresso nella materia. Decoro di polveri colorate sommerse.
cm 10x8,5x2,5

A small blue glass plaque depicting a face with a decor of coloured powders

Euro 1.500 - 2.000



271

Max Ernst (1891-1976)
Egidio Costantini
(1912-2007)
Fucina degli Angeli,
Murano, 1968 ca

Sigillo

Piccola piastra indaco in vetro raffigurante volto impresso nella materia. Decoro di polveri colorate sommerse.

cm 10x8,5x2,5

A small indigo glass plaque depicting a face with a decor of coloured powders

Euro 1.500 - 2.000



272

Max Ernst (1891-1976)
Egidio Costantini
(1912-2007)
Fucina degli Angeli,
Murano, 1968 ca

Sigillo

Piccola piastra ametista in vetro raffigurante volto impresso nella materia. Decoro di polveri colorate sommerse.

cm 10x8,5x2,5

A small amethyst glass plaque depicting a face with a decor of coloured powders

Euro 1.500 - 2.000

La serie di questi Sigilli sono piccole opere realizzate nel 1968 alla fornace di Egidio Costantini dal gesso originale di Max Ernst. Ringrazio Silvano Belardinelli, assistente e artista presente alla Fornace degli Angeli, che eseguì personalmente queste opere.

The Sigilli series consists of small works made in 1968 at Egidio Costantini's kiln from Max Ernst's original plaster. I thank Silvano Belardinelli, assistant and artist present at the Fornace degli Angeli, who personally executed these works.



273

Archimede Seguso (1909-1999)
Murano, 1950 ca

Centrotavola serie Polvere Oro in vetro soffiato pesante, formato da coppa in forma di cornucopia e due anatre modellate a caldo.

Decoro policromo sommerso con foglia oro.

Vecchia etichetta di rivenditore Sambucco

coppa cm 35x30x11

anatre cm 36x9x30 e 18x35x9

A heavy blown glass centrepiece from the Polvere oro series made up of a cornucopia-shaped bowl and two ducks. Polychrome Sommerso decor with gold leaf. Old label for the retailer Sambucco

Euro 1.500 - 2.000

Bibliografia: U. Franzoi, a cura di, I vetri di Archimede Seguso, Catalogo della mostra (Venezia, Palazzo Ducale 22 Giugno - 30 Settembre 1991), Venezia 1991, pp. 98-99



274

Venini, Murano, 1960 ca

Lotto formato da tre uova in vetro sommerso con decoro di fiamme policrome, di cui due con basamento.

Firma a punta Venini Italia

altezza cm 10

Three Sommerso glass eggs, two with stands.

Etched signature Venini Italia

Euro 400 - 500

Bibliografia: Venini, Catalogo originale di produzione, 1969, p. 16

275

Venini, Murano, 1960 ca

Lotto formato da cinque uova in vetro soffiato con decoro a murrine policrome e uno con tuorlo in oro zecchino. Una firmata a punta Venini Italia
lunghezza cm 7,5, 9 e 9,5

*Five blown glass eggs with a murrine decor. One with a pure gold yolk.
One signed Venini Italia*

Euro 600 - 800

Bibliografia: Catalogo originale Venini 1969, p. 16



276

Venini, Murano, 1960 ca

Lotto formato da cinque uova con fasce policrome di diverse dimensioni. Vecchie etichette

lunghezza cm da 8 a 9

Five glass eggs in different sizes. Old labels

Euro 200 - 300



277

Venini, Murano, 1960 ca

Lotto formato da due uova in vetro soffiato con decoro a murrine policrome. Una firmata a punta Venini Italia
lunghezza cm 9,5 e 12

Two blown glass eggs with a murrine decor.

One signed Venini Italia

Euro 800 - 1.000

Bibliografia: Catalogo originale Venini 1969, p. 16



278

Venini, Murano, 1960 ca

Uovo in vetro soffiato con decoro di murrine policrome su supporto nero.
lunghezza cm 16
A blown glass egg with a murrine decor

Euro 1.000 - 1.200

Bibliografia: Catalogo originale Venini 1969, p. 16

279

Venini, Murano, 1960 ca

Lotto formato da cinque uova in vetro sommerso e a murrine di diverse dimensioni, una con tuorlo in oro zecchino. Firma a punta Venini Italia
lunghezza cm da 5 a 9
*Five Sommerso glass and murrine vases, one with a pure gold yolk.
Etched signature Venini Italia*

Euro 300 - 400

Bibliografia: Catalogo originale Venini 1969, p. 16



280

Venini, Murano, 1960 ca

Lotto formato da tre uova in vetro soffiato con decoro di canne policrome ritorte. Firma a punta Venini Italia con date
altezze cm 12, 13 e 18
*Three blown glass vases with a polychrome decor.
Etched signature Venini Italia with dates*

Euro 500 - 600

281

**Archimede Seguso (1909-1999)
Murano, 1990 ca**

Lotto formato da quattro uova in vetro sommerso con decoro di bolle, polveri policrome, foglia oro e costolature iridate.
Firma alla base con data e tiratura
altezze da cm 11,5 a cm 13
Four Sommerso glass eggs with a polychrome and gold leaf decor. Signed on the base with date and number

Euro 400 - 500





282

Thomas Stearns (1936-2006)

Venini, Murano, 1960 ca

Vaso a cilindro in vetro soffiato con basamento ad incalmo antracite e decoro di spirale arancione.

Vecchia etichetta

altezza cm 30,5

diametro cm 9,5

A blown glass vase with an Incalmo base and a spiral decor.

Old label

Euro 4.000 - 5.000

Bibliografia: M. Barovier, C. Sonigo, a cura di, Thomas Stearns alla Venini, Catalogo della mostra (Isola di San Giorgio Maggiore, 9 Settembre 2019 – 5 Gennaio 2020), Milano 2019, p. 163

283

Tapio Wirkkala (1915-1985)
Venini, Murano, 1960 ca

Lotto formato da tre colombe in vetro soffiato, una con decoro di filigrana lattimo e due con decoro di filigrana viola.

Firme all'acido e incise Venini Murano Italia

lunghezza cm 23

Three blown glass doves with a filigree decor. Signed Venini Murano Italia

Euro 3.000 - 3.500

Bibliografia: M. Barovier, C. Sonogo, a cura di, Tapio Wirkkala alla Venini, Catalogo della mostra (Isola di San Giorgio Maggiore, 21 Novembre 2021 – 13 Marzo 2022), Milano 2021, p. 197



284

Tapio Wirkkala (1915-1985)
Venini, Murano, 1960 ca

Lotto formato da due colombe in vetro soffiato su piede circolare con decoro di filigrana lattimo e viola. Una firmata all'acido Venini Murano Italia e una a punta

altezza cm 16

Two blown glass doves with a filigree decor.

Both signed Venini Murano Italia

Euro 2.000 - 2.500

Bibliografia: M. Barovier, C. Sonogo, a cura di, Tapio Wirkkala alla Venini, Catalogo della mostra (Isola di San Giorgio Maggiore, 21 Novembre 2021 – 13 Marzo 2022), Milano 2021, p. 197



285
Tapio Wirkkala
(1915-1985)
Venini,
Murano, 1981

Bottiglia serie Rovaniemi in vetro soffiato con decoro a mezza filigrana lattimo e tappo trasparente.

Firma incisa Venini Italia TW
 altezza cm 21,5
 diametro cm 12,5

A blown glass bottle from the Rovaniemi series with a Lattimo filigree decor. Etched signature Venini Italia TW

Euro 300 - 400

Bibliografia: M. Barovier, C. Sonogo, a cura di, Tapio Wirkkala alla Venini, Catalogo della mostra (Isola di San Giorgio Maggiore, 21 Novembre 2021 – 13 Marzo 2022), Milano 2021, p. 222



286
Venini, Murano, 1950 ca

Coppa in vetro a filigrana lattimo con piede svasato. Firma incisa
 diametro 25 cm
 altezza cm 12
A Lattimo filigree glass bowl. Etched signature

Euro 300 - 400



287
Tapio Wirkkala
(1915-1985)
Venini, Murano, 1980 ca

Vaso serie Filigrane in vetro soffiato ad incalmo lattimo e filigrana bianca.

Firma a punta Venini Italia TW
 altezza cm 32,5

An Incalmo blown glass vase from the Filigrane series. Etched signature Venini Italia TW

Euro 400 - 500

Bibliografia: M. Barovier, C. Sonogo, a cura di, Tapio Wirkkala alla Venini, Catalogo della mostra (Isola di San Giorgio Maggiore, 21 Novembre 2021 – 13 Marzo 2022), Milano 2021, p. 214-217



288
Tapio Wirkkala
(1915-1985)
Venini, Murano, 1970 ca

Raro candeliere monofiamma in vetro a filigrana lattimo. Vecchia etichetta e firma a punta
 altezza cm 25,5
A Lattimo filigree glass candle holder. Old label and etched signature

Euro 150 - 200



289

Toni Zuccheri (1937-2008)

Venini, Murano, 1964

Scultura raffigurante tacchino con zampe in bronzo fuso a cera persa, corpo in vetro soffiato con decoro di murrine lattimo e cristallo.

Firma impressa

cm 53x18

altezza cm 43

A sculpture of a turkey with cire-perdue bronze legs, blown glass body with a decor of murrine and a coral coloured glass head. Signed.

Euro 6.000 - 7.000

290

Toni Zuccheri (1937-2008)
Venini, Murano, 1960 ca

Coppa serie Scolpiti in vetro lattimo con fasce trasparenti e applicazioni.

altezza cm 18,5
diametro cm 25,5

A Lattimo glass bowl from the Scolpiti series

Euro 2.000 - 2.500

291

Toni Zuccheri (1937-2008)
Venini, Murano, 1960 ca

Bottiglia serie Scolpiti in vetro lattimo con fascia cristallo.

Firma a punta Venini Italia Vecchia etichetta

altezza cm 22

A Lattimo glass bottle from the Scolpiti series. Etched signature Venini Italia. Old label

Euro 500 - 600

Bibliografia: M. Barovier, C. Sonogo, a cura di, Toni Zuccheri alla Venini, Catalogo della mostra (Isola di San Giorgio Maggiore, 21 Novembre 2021 – 13 Marzo 2022), Milano 2021, p. 123/128



292

Toni Zuccheri (1937-2008)
Venini, Murano, 1960 ca

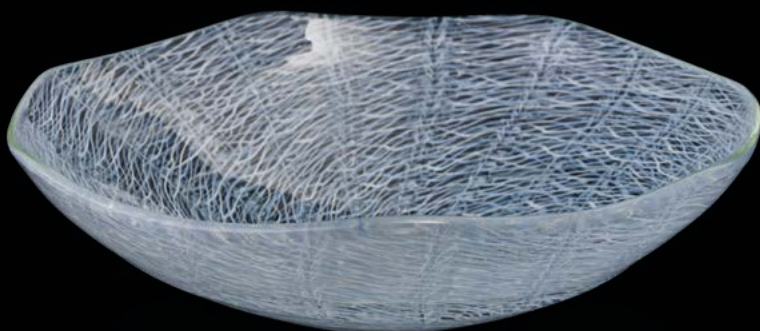
Coppa serie Ninfee in vetro lattimo e cristallo con bordo ondulato.

diametro cm 54

A Lattimo glass and crystal bowl from the Ninfee series

Euro 1.000 - 1.200

Bibliografia: M. Barovier, C. Sonogo, a cura di, Toni Zuccheri alla Venini, Catalogo della mostra (Isola di San Giorgio Maggiore, 21 Novembre 2021 – 13 Marzo 2022), Milano 2021, pp. 115-119



293

**Archimede Seguso
(1909-1999)
Murano, 1960 ca**

Coppa serie Merletto con bordo ondulato e decoro di intreccio di canne lattimo e azzurre. Firma a punta Archimede Seguso
diametro 22 cm altezza 6 cm
*A bowl from the Merletto series.
Etched signature Archimede Seguso*

Euro 500 - 600

Bibliografia: Per la serie, U. Franzoi, a cura di, I vetri di Archimede Seguso, Catalogo della mostra (Venezia, Palazzo Ducale, 22 Giugno - 30 Settembre 1991), Venezia 1991, p. 85



294

Venini, Murano, 1960 ca

Scatola in vetro trasparente con coperchio a murrine.
diametro cm 16
A clear glass box with a murrine lid

Euro 300 - 400

Bibliografia: Catalogo originale Venini, 1969, p. 2

295

Venini, Murano, 1970 ca

Posacenere circolare serie Excelsior in vetro calcedonio. Firma a punta Venini Italia
diametro cm 23,5
A Chalcedony glass ashtray from the Excelsior series. Etched signature Venini Italia

Euro 250 - 300

Bibliografia: Catalogo originale Venini, 1967





296

Toni Zuccheri (1937-2008)
Venini, Murano, 1960 ca

Anatra in vetro pesante con decoro policromo.

Firma incisa Venini Italia

altezza cm 9,5

lunghezza cm 19

A heavy glass duck with a polychrome decor. Engraved signature Venini Italia

Euro 500 - 600



297

Tapio Wirkkala (1915-1985)
Venini, Murano, 1980 ca

Bottiglia serie Pavoni in vetro soffiato pagliesco con decoro di macchie rosse applicate.

altezza cm 22

A blown glass vase from the Pavoni series

Euro 200 - 300



298

Tapio Wirkkala (1915-1985)
Venini, Murano, 1987

Bottiglia serie Bolle in vetro soffiato a incalmo. Firma incisa Venini TW Etichetta originale Venini Murano

Made in Italy

altezza cm 43,5

An Incalmo blown glass bottle from the Bolle series. Etched signature Venini TW.

Original label Venini Murano Made in Italy

Euro 500 - 600



299

Toni Zuccheri (1937-2008)
Venini, Murano, 1980 ca

Raro vaso in vetro sommerso con decoro di canne policrome sovrapposte.

altezza cm 12, diametro cm 12,5

A Sommerso glass vase with a polychrome decor

Euro 800 - 1.000

300

Venini, Murano, 1960 ca

Lotto formato da due vasi in vetro rosso antico.
Firma a punta Venini Italia e etichetta alla base
altezza cm 28

*Two red glass vases. Etched signature Venini
Italia and label on the base*

Euro 1.000 - 1.200



301

Venini, Murano, 2005

Grande vaso in vetro soffiato color corallo.
Firma a punta Venini 2005

Etichetta Venini Murano
altezza cm 62

*A large blown glass vase. Etched signature Venini 2005.
Label Venini Murano*

Euro 300 - 400



302

Venini, Murano, 1980 ca

Lotto formato da due vasi in vetro soffiato in pasta vitrea
blu e turchese. Entrambi firmati a punta Venini Italia '81 e
Venini Italia '85

altezza cm 26,5

*Two blown glass vases in blue and turquoise glass paste.
Both signed Venini Italia '81 and Venini Italia '85*

Euro 600 - 800



304
Venini, Murano, 1970 ca

Quattro grandi murrine
 fermacarte in vetro soffiato.
 diametro da cm 6 a cm 9
*Four large blown glass murrine
 paperweights*

Euro 150 - 200



303
Fratelli Toso, Murano, 1970 ca

Vaso in forma di flûte su basamento circolare con
 decoro di grande murrina a fasce concentriche.
 altezza cm 24,5
A glass flute-shaped vase with a decor of large murrine

Euro 300 - 400



305
Pierre Cardin (1922-2020)
Venini, Murano, 1970 ca

Vaso a sezione quadrata in vetro fumè con applicazione a
 caldo in forma di fiore.
 Firma incisa sul fronte Pierre Cardin e Venini Italia sulla base
 cm 7x7, altezza cm 18,5
*A square-section glass vase. Signed Pierre Cardin on the
 front and Venini Italia on the base*

Euro 250 - 300



306
Tapio Wirkkala (1915-1985)
Venini, Murano, 1980 ca

Piatto in vetro soffiato ad incalmo con decoro al centro di murrine policrome.
 Sostegno in ferro.
 Firma incisa Venini Italia ed etichetta originale
 diametro 38,5 cm
*An Incalmo blown glass with a murrine decor. iron stand.
 Etched signature Venini Italia and original label*

Euro 500 - 600



307

Paolo Venini (1895-1959)
Venini, Murano, 2006

Raro vaso a mosaico zanfirico eseguito in tiratura di 85 esemplari per gli 85 anni della manifattura.

Firma incisa con data e tiratura Venini 2006 85° P.Venini 1/85

Vecchia etichetta

altezza cm 36

A mosaic-tiled vase made in 85 copies to celebrate the manufacture's 85th anniversary. Signed, dated and numbered Venini 2006 85° P.Venini 1/85. Old label

Euro 2.500 - 3.000

308

Carlo Scarpa (1906-1978)

Venini, Murano, 2000

**Riedizione in numero limitato di
un modello originale del 1940**

Vaso in vetro pesante pagliesco con superficie
interamente lavorata alla mola e fasce incise.
Firma incisa Venini Carlo Scarpa 2000 19/29
altezza cm 30,5

*A heavy glass vase with a ground surface.
Signed Venini Carlo Scarpa 2000 19/29*

Euro 800 - 1.000



309

Carlo Scarpa (1906-1978)

Venini, Murano, 1980 ca

Vaso serie Tessuti in vetro soffiato con decoro di sottili
canne policrome.

Firma a punta Venini Italia Carlo Scarpa
altezza cm 21

*A blown glass vase from the Tessuti series.
Etched signature Venini Italia Carlo Scarpa*

Euro 1.000 - 1.200

Bibliografia: Catalogo originale Venini, 1984, p. 17



310

Venini, Murano, 1970 ca

Vaso cilindrico serie Messico in vetro trasparente con decoro lattimo e rosso. Firma a punta Venini Italia
 altezza cm 18, diametro cm 10
*A clear glass vase from the Messico series on a wooden stand.
 Signed Venini Italia*

Euro 300 - 400

311

Venini, Murano, 1970 ca

Portacandele cilindrico serie Messico in vetro trasparente con decoro lattimo e rosso su basamento in legno.
 altezza cm 18 (cm 20 con basamento)
 diametro cm 10 (cm 12)
A clear glass ashtray from the Messico series on a wooden stand

Euro 300 - 400

Bibliografia: Catalogo originale Venini, 1971



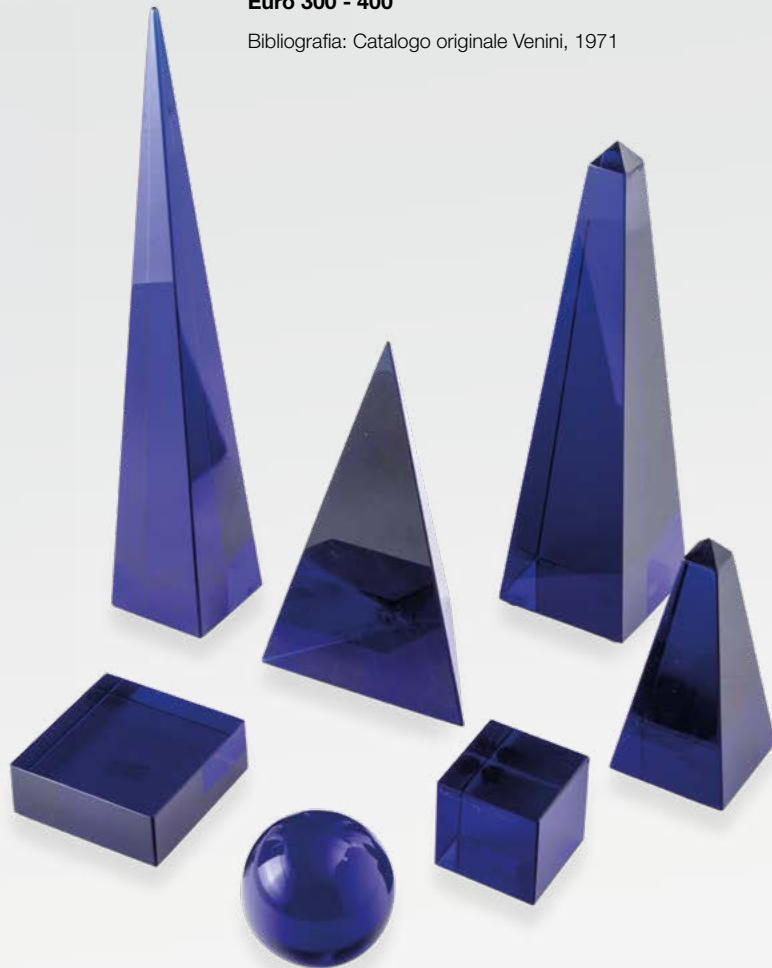
312

Venini, Murano, 1983

Maschera in vetro soffiato opalino.
 Supporto in ferro.
 Firma a punta e vecchie etichette
 cm 17x17, altezza complessiva cm 38,5
*An opaline blown glass mask with an iron
 stand. Etched signature and old labels*

Euro 300 - 400

Bibliografia: Catalogo originale Venini,
 1992, p. 4



313

**Archimede Seguso (1909-1999)
 Murano, 1980 ca**

Lotto formato da cinque presse papier in vetro pesante blu.
 Firma a punta Archimede Seguso Murano
 altezza da cm 7 a 36
Five heavy glass paper weights. Etched signature Archimede Seguso Murano

Euro 400 - 500



314

**Archimede Seguso (1909-1999)
Murano, 1990 ca**

Grande vaso a uovo in vetro sommerso con
deco di polveri policrome.
Firma a punta Archimede Seguso Murano
altezza cm 26
*A large Sommerso glass vase with a
polychrome powder decor.
Etched signature Archimede Seguso Murano*

Euro 600 - 800

315

**Dale Patrick Chihuly
Red Seaform, 2000**

Scultura serie Red Seaform in vetro soffiato
rosso con deco di canne nere. Basamento in
plexiglass nero con targhetta applicata.
cm 26,5x14x15
*A blown glass sculpture from the Red Seaform
series on a black plexiglass base*

Euro 2.000 - 2.500





316
Fulvio Bianconi (1915-1996)
Venini, Murano, 1996

Vaso Cestino
Vaso cilindrico in vetro trasparente acquamarine
con decoro di trama rosso opaco
Vecchia etichetta e firma a punta Venini Fulvio
Bianconi 1996/15
altezza cm 44, diametro cm 10
*A clear aquamarine glass vase with a red
decor. Old label and signature Venini Fulvio
Bianconi 1996/15*

Euro 1.200 - 1.500



317
Fulvio Bianconi (1915-1996)
Venini, Murano, 2005

Raro vaso Venere in forma di donna in vetro
soffiato nero modellato a caldo.
Superficie interamente iridata.
Firma e data incisa e vecchia etichetta
altezza cm 44
*A blown glass Venere vase in the shape of a
woman with an iridised surface. Signed and
dated with old label*

Euro 1.500 - 2.000



318

Gabriele Magro
Venini, Murano, 1999

Vaso Bienvenidos a Miami in vetro soffiato in forma di sigaro con grandi applicazioni a fungo in vetro calcedonio nei toni del verde. Bocca applicata. Pezzo unico eseguito in questa variante di colori. Firma a punta Venini GM 1999/1 altezza cm 30

A blown glass Bienvenidos a Miami vase with large Chalcedony applications. One-of-a-kind piece in this colour variant. Signed Venini GM 1999/1

Euro 2.500 - 3.000



319

Sandro Chia
Venini, Murano, 2007

Lampada da tavolo serie Mappamondi in vetro soffiato con
deco policromo su basamento in bronzo patinato verde.

Esemplare n. 77/99

Firma dell'autore, data e numero di serie
altezza cm 40

*A blown glass table lamp from the Mappamondi series with a
bronze base. No. 77/99.*

Author's signature, date and edition impressed.

Euro 2.500 - 3.000



320

Alejandro Ruiz
Venini, Murano, 2006

Grande vaso modello Lei a sezione ovale con taglio e goccia applicata.
Superficie interamente iridata.

Firma incisa Venini 2006 Alejandro Ruiz I/V

altezza cm 47

cm 35x16

Large vase model Lei with oval section with cut and applied drop.

Entirely iridescent surface.

Engraved signature Venini 2006 Alejandro Ruiz I/V

Euro 2.000 - 2.500

COMPRIARE E VENDERE

TERMINOLOGIA

Qui di seguito si precisa il significato dei termini utilizzati nelle schede delle opere in catalogo:

nome artista: a nostro parere probabile opera dell'artista indicato;

attribuito a ...: è nostra opinione che possa essere opera dell'artista citato, in tutto o in parte;

bottega di / scuola di ...: a nostro parere è opera di mano sconosciuta della bottega dell'artista indicato, che può o meno essere stata eseguita sotto la direzione dello stesso o in anni successivi alla sua morte;

cerchia di / ambito di ...: a nostro avviso è un'opera di mano non identificata, non necessariamente allievo dell'artista citato;

seguace di / nei modi di ...: a nostro parere opera di un autore che lavorava nello stile dell'artista;

stile di / maniera di ...: a nostro avviso è un'opera nello stile dell'artista indicato, ma eseguita in epoca successiva;

da ...: sembrerebbe una copia di un'opera conosciuta dell'artista indicato, ma di datazione imprecisata;

datato: si tratta, a nostro parere, di un'opera che appare realmente firmata e datata dall'artista che l'ha eseguita;

firma e/o data iscritta: sembra che questi dati siano stati aggiunti da mano o in epoca diversa da quella dell'artista indicato;

secolo ...: datazione con valore puramente orientativo, che può prevedere margini di approssimazione;

in stile ...: a nostro parere opera nello stile citato pur essendo stata eseguita in epoca successiva;

restauri: i beni venduti in asta, in quanto antichi o comunque usati, sono nella quasi totalità dei casi soggetti a restauri e integrazioni e/o sostituzioni. La dicitura verrà riportata solo nei casi in cui gli interventi vengono considerati dagli esperti della casa d'aste molto al di sopra della media e tali da compromettere almeno parzialmente l'integrità del lotto;

difetti: il lotto presenta visibili ed evidenti mancanze, rotture o usure

elementi antichi: gli oggetti in questione sono stati assemblati successivamente utilizzando elementi o materiali di epoche precedenti.

COMPRIARE

Precede l'asta un'esposizione durante la quale l'acquirente potrà prendere visione dei lotti, constatarne l'autenticità e verificarne le condizioni di conservazione.

Il nostro personale di sala ed i nostri esperti saranno a Vostra disposizione per ogni chiarimento.

Chi fosse impossibilitato alla visione diretta delle opere può richiedere l'invio di foto digitali dei lotti a cui è interessato, accompagnati da una scheda che ne indichi dettagliatamente lo stato di conservazione. Tali informazioni riflettono comunque esclusivamente opinioni e nessun dipendente o collaboratore della Cambi può essere ritenuto responsabile di eventuali errori ed omissioni ivi contenute. Questo servizio è disponibile per i lotti con stima superiore ad € 1.000.

Le **descrizioni** riportate sul catalogo d'asta indicano l'epoca e la provenienza dei singoli oggetti e rappresentano l'opinione dei nostri esperti.

Le **stime** riportate sotto la scheda di ogni oggetto rappresentano la valutazione che i nostri esperti assegnano a ciascun lotto.

Il **prezzo** base d'asta è la cifra di partenza della gara ed è normalmente più basso della stima minima.

La **riserva** è la cifra minima concordata con il mandante e può essere inferiore, uguale o superiore alla stima riportata nel catalogo.

Le **battute** in sala progrediscono con rilanci dell'ordine del 10%, variabili comunque a discrezione del battitore.

Per ogni singolo lotto sono da aggiungere al prezzo di aggiudicazione i diritti di asta pari al **30%** per la parte di prezzo fino a **€ 2.000** del **25%** per la parte di prezzo eccedente **€ 2.000** e fino al raggiungimento di **€ 200.000** e del **20%** per la parte di prezzo eccedente questa cifra, comprensivo dell'IVA prevista dalla normativa vigente.

Chi fosse interessato all'acquisto di uno o più lotti potrà partecipare all'asta in sala servendosi di un **numero personale** (valido per tutte le tornate di quest'asta) che gli verrà fornito dietro compilazione di una scheda di partecipazione con i dati personali e le eventuali referenze bancarie.

Chi fosse impossibilitato a partecipare in sala, registrandosi nell'Area My Cambi sul nostro portale www.cambiaste.com, potrà usufruire del nostro servizio di **Asta Live**, partecipando in diretta tramite web oppure di usufruire del nostro servizio di offerte scritte, compilando l'apposito modulo.

La cifra che si indica è l'offerta massima, ciò significa che il lotto potrà essere aggiudicato all'offerente anche al di sotto di tale somma, ma che di fronte ad un'offerta superiore verrà aggiudicato ad altro concorrente.

Le offerte, scritte e telefoniche, per lotti con stima inferiore a 300 euro, sono accettate solamente in presenza di un'offerta scritta pari alla stima minima riportata a catalogo. Sarà una delle nostre telefoniste a mettersi in contatto con voi, anche in lingua straniera, per farvi partecipare in diretta telefonica all'asta

per il lotto che vi interessa; la telefonata potrà essere registrata. Consigliamo comunque di indicare un'offerta massima anche quando si richiede collegamento telefonico, nel caso in cui fosse impossibile contattarvi al momento dell'asta.

Il servizio di offerte scritte, telefoniche e via web è fornito gratuitamente dalla Cambi ai suoi clienti ma non implica alcuna responsabilità per offerte inavvertitamente non eseguite o per eventuali errori relativi all'esecuzione delle stesse. Le offerte saranno ritenute valide soltanto se perverranno almeno 5 ore lavorative prima dell'asta.

VENDERE

La Cambi Casa d'Aste è a disposizione per la **valutazione** gratuita di oggetti da inserire nelle future vendite. Una valutazione provvisoria può essere effettuata su fotografie corredate di tutte le informazioni riguardanti l'oggetto (dimensioni, firme, stato di conservazione) ed eventuale documentazione relativa in possesso degli interessati. Su appuntamento possono essere effettuate valutazioni a domicilio.

Prima dell'asta verrà concordato un prezzo di **riserva** che è la cifra minima sotto la quale il lotto non potrà essere venduto. Questa cifra è strettamente confidenziale, potrà essere inferiore, uguale o superiore alla stima riportata sul catalogo e sarà protetta dal battitore mediante appositi rilanci. Qualora il prezzo di riserva non fosse raggiunto il lotto risulterà invenduto. Sul prezzo di aggiudicazione la casa d'aste tratterrà una commissione del 15% (variabile a seconda del tipo di affidamento, con un minimo di € 30) oltre all'1% come rimborso assicurativo.

Al momento della **consegna** dei lotti alla casa d'aste verrà rilasciata una ricevuta di deposito con le descrizioni dei lotti e le riserve pattuite, successivamente verrà richiesta la firma del mandato di vendita ove vengono riportate le condizioni contrattuali, i prezzi di riserva, i numeri di lotto ed eventuali spese aggiuntive a carico del cliente.

Prima dell'asta il mandante riceverà una copia del catalogo in cui sono inclusi gli oggetti di sua proprietà.

Dopo l'asta ogni mandante riceverà un rendiconto in cui saranno elencati tutti i lotti di sua proprietà con le relative aggiudicazioni.

Per i lotti **invenduti** potrà essere concordata una riduzione del prezzo di riserva concedendo il tempo necessario all'effettuazione di ulteriori tentativi di vendita da espletarsi anche a mezzo di trattativa privata. In caso contrario dovranno essere ritirati a cura e spese del mandante entro trenta giorni dalla data della vendita. Dopo tale termine verranno applicate le spese di trasporto e custodia.

In nessun caso la Cambi sarà responsabile per la perdita o il danneggiamento dei lotti lasciati a giacere dai mandanti presso il magazzino della casa d'aste, qualora questi siano causati o derivanti da cambiamenti di umidità o temperatura, da normale usura o graduale deterioramento dipendenti da interventi di qualsiasi genere compiuti sul bene da terzi su incarico degli

stessi mandanti, oppure da difetti occulti (inclusi i tarli del legno)

PAGAMENTI

Dopo trenta giorni lavorativi dalla data dell'asta, la Cambi liquiderà la cifra dovuta per la vendita per mezzo di assegno bancario da ritirare presso i nostri uffici o bonifico su c/c intestato al proprietario dei lotti, a condizione che l'acquirente abbia onorato l'obbligazione assunta al momento dell'aggiudicazione, e che non vi siano stati reclami o contestazioni inerenti i beni aggiudicati. Al momento del pagamento verrà rilasciata una fattura in cui saranno indicate in dettaglio le aggiudicazioni, le commissioni e le altre eventuali spese. In ogni caso il saldo al mandante verrà effettuato dalla Cambi solo dopo aver ricevuto per intero il pagamento dall'acquirente.

modalità di pagamento

Il pagamento dei lotti aggiudicati deve essere effettuato entro dieci giorni dalla vendita tramite:

- contanti fino a 4.999 euro
- assegno circolare intestato a:
Cambi Casa d'Aste S.r.l.
- bonifico bancario presso:
Intesa Sanpaolo, via Fieschi 4, Genova.
IBAN: **IT70J0306901400100000132706**
BIC/SWIFT: **BCITITMM**

RITIRO

Il ritiro dei lotti acquistati deve essere effettuato entro le due settimane successive alla vendita. Trascorso tale termine la merce potrà essere trasferita a cura e rischio dell'acquirente presso il magazzino Cambi a Genova. In questo caso verranno addebitati costi di trasporto e magazzinaggio e la Cambi sarà esonerata da ogni responsabilità nei confronti dell'aggiudicatario in relazione alla custodia, all'eventuale deterioramento o deperimento degli oggetti.

Al momento del ritiro del lotto, l'acquirente dovrà fornire un documento d'identità. Qualora fosse incaricata del ritiro dei lotti già pagati una terza persona, occorre che quest'ultima sia munita di delega scritta rilasciata dall'acquirente e di una fotocopia del documento di identità di questo.

Il personale della Cambi potrà organizzare l'imballaggio ed il trasporto dei lotti a spese e rischio dell'aggiudicatario e su espressa richiesta di quest'ultimo, il quale dovrà manlevare la Cambi da ogni responsabilità in merito.

PERIZIE

Gli esperti della Cambi sono disponibili ad eseguire perizie scritte per assicurazioni, divisioni ereditarie, vendite private o altri scopi, dietro pagamento di corrispettivo adeguato alla natura ed alla quantità di lavoro necessario.

Per informazioni ed appuntamenti rivolgersi agli uffici della casa d'aste presso il Castello Mackenzie, ai recapiti indicati sul presente catalogo.

BUYING AND SELLING

TERMINOLOGY

A clarification of the terms used in the lot descriptions in the catalogue:

artist name: in our opinion, the item is likely the work of the stated artist;

attributed to...: it is our belief that the item may be the work of the mentioned artist, in whole or in part;

atelier/school of...: in our opinion, it is the work of an unknown hand belonging to the mentioned artist's atelier and may or may not have been done under the artist's guidance, or following the artist's death;

circle/field of...: in our opinion, the work of an unidentified artist, not necessarily a pupil of the mentioned artist;

disciple of/in the ways of...: we believe it to be the creation of an author who worked in the style of the mentioned artist;

in the style of/manner of...: in our opinion, a work in the style of the mentioned artist, created in a later time;

based on...: it looks like a copy of a known work by the mentioned artist, but the date is unspecified;

signed / dated: in our belief it is a work that appears to have been signed and dated by the artist;

inscribed signature and/or date: the information seems to have been added by a different hand or in a different period;

... century: a purely exploratory time indication, that may include a certain approximation;

in ... style: in our opinion, the work is in the mentioned style, despite having been created in a later time;

restorations: auctioned items, that are antique or previously owned, are almost always subject to restorations and integrations and/or replacements. This indication will only be stated in the cases where the auction house's experts consider such restorations to be above average, and of a nature that may partly compromise the lot's integrity;

defects: the lot has visible and obvious flaws, breakages, or signs of wear

ancient elements: the items have been assembled using elements or materials from previous ages.

BUYING

Each auction is preceded by an **exhibition** during which the buyer may view the lots, ascertain their authenticity and verify their overall conditions.

Our staff and our experts will be at your disposal for any clarifications. If you are unable to attend the viewing directly may request digital photographs of the lots you are interested in, alongside a file that indicates their conditions in detail.

All such **information** is exclusively an opinion and no Cambi employee or collaborator may be held liable for any mistakes or omissions contained therein. This service is available for lots with an estimate higher than € 1,000.

The descriptions in the auction catalogue state the period, the provenance and the characteristics of the single items and reflect our experts' opinions.

The **estimates** stated beneath each item's file represent the valuation that our experts assign to each lot.

The **starting bid** is the initial price set for the auction and is usually lower than the minimum estimate.

The **reserve price** is the minimum price agreed upon with the consignor and it may be lower, equal or higher than the estimate given in the catalogue.

Bid increments are set at 10% steps, however they may vary at the auctioneer's discretion.

The buyer must pay to Cambi a buyer's premium for each single lot, that is **30%** for the part of the price up to **€ 2,000**, **25%** of the part of the price exceeding **€ 2,000** and up to **€ 200,000** and **20%** of the part of the price exceeding this amount, including the VAT value according to the current legislation.

Whoever is interested in purchasing one or more lots may participate in the auction using a **personal number** (valid for all sessions of the specific auction), that will be provided after filling in a participation form with personal information and credit references where applicable.

If you are unable to attend the auction, by registering on the My Cambi area in our portal www.cambiaste.com, you may access our **Live Auction** service, participating online in real time, or choose our written bid service by filling in the form.

The amount you state is your highest bid, this means that the lot may be sold to you at a lower or equal price, but if there are higher bids it will be sold to another bidder. Written or telephone bids for lots with estimates below 300 euros are only accepted if the bid is equal to or higher than the minimum estimate stated in the catalogue.

One of our telephone operators will contact you, in a foreign language if necessary, to allow you to participate in the auction for the lot you are interested in in real time; calls may be recorded. We recommend that you also indicate your highest

bid when requesting telephone contact in case it were not possible to reach you at the time of the auction.

The services that allow customers to place bids in writing, via telephone or online are complimentary services offered by Cambi; they do not imply any liability for bids inadvertently not being placed or for any mistakes connected to placing the bids. The bids will only be deemed valid if received 5 hours before the auction at the latest.

SELLING

Cambi Auction House is available to perform complimentary **estimates** of items that may be sold in upcoming auctions. A provisional estimate may be given based on photographs presented with all information regarding the item (measurements, signatures, overall conditions) and any relevant documentation owned by the consignors. It is also possible to book an appointment for an estimate in person.

Before the auction, a reserve price will be agreed upon; it is the lowest amount below which the lot may not be sold. This sum is strictly confidential; it may be lower, equal to or higher than the estimate given in the catalogue and shall be protected by the auctioneer through incrementing bids. If the reserve price is not met, the lot will be unsold. The Auction House shall withhold a 15% commission (varying depending on the items' nature, with a minimum fee of € 30) and 1% as insurance coverage.

Upon consignment of the lots to the Auction House, a receipt will be issued containing the descriptions of the lots and the agreed reserve prices, then the consignor shall sign the sales mandate that states the contract terms, the reserve prices, the lot numbers and any additional costs that shall be borne by the client.

Before the auction, consignors shall receive a copy of the catalogue that includes their items.

After the auction, consignors shall receive a report listing all their items and their hammer prices.

A reduction of the reserve price may be agreed upon for unsold lots, allowing time for any and all follow-up sales attempts that shall also be made through private negotiation. Otherwise, unsold lots must be taken back at the consignor's own duty and expense within thirty days from the auction date. After said term, transportation and storage expenses shall apply.

Cambi shall in no case be held liable for the loss or damage of unsold lots left by consignors in the Auction House's storage facilities, if said damage is caused by or derive from variations in humidity or temperature, from normal wear and tear or a gradual deterioration due to any operations carried out on the items by third parties appointed by the consignors, or to hidden defects (including woodworms).

PAYMENTS

After thirty business days from the auction date, Cambi shall

pay out the owed amount for the sale via bank cheque that shall be picked up at our offices or via bank transfer on the lot owner's current account, provided that the purchaser has fulfilled the obligation taken on at the moment of the sale, and that there haven't been any complaints or objections regarding the sold items. At the time of payment, an invoice will be issued, stating the hammer prices, commissions and any other expenses in detail. In any case, Cambi shall settle the payment with the consignor only after receiving full payment by the purchaser.

The payment of purchased lots must be settled within ten days from the auction via:

- cash, up to € 4,999
- cashier's cheque made out to:
Cambi Casa d'Aste S.r.l.
- bank transfer to:
Intesa Sanpaolo, via Fieschi 4, Genova.
IBAN: *IT70J0306901400100000132706*
BIC/SWIFT: *BCITITMM*

COLLECTION

All purchased lots must be collected within the two weeks following the auction. After said term, the goods may be transferred at the purchaser's own risk and expenses to Cambi's storage facility in Genova. In this case, transportation and storage costs will apply and Cambi shall not be held liable for any responsibilities towards the purchaser regarding the storage of the lots or any deterioration or damage suffered.

At the time of collection, the purchaser shall provide valid proof of identity. If a third party is appointed with the collection of lots that have already been paid, such person must provide the purchaser's written proxy and a copy of the purchaser's identity document.

Cambi's staff may arrange for the lots to be packaged and transported at the purchaser's own risk and expense and upon the purchaser's express request, indemnifying Cambi from all liabilities therein.

APPRAISALS

Cambi's experts are available to provide written appraisals for insurance purposes, divisions of inheritance, private sales or other purposes, on payment of a fee that is proportionate to the nature and the amount of work required.

To request information or book an appointment, please contact the Auction House's offices in Castello Mackenzie, at the address or telephone numbers stated in this catalogue.

CONDIZIONI DI VENDITA

La Cambi Casa d'Aste S.r.l. sarà di seguito denominata "Cambi".

1 Le vendite si effettuano al maggior offerente e si intendono per "contanti".

La Cambi agisce in qualità di mandataria con rappresentanza in nome proprio e per conto di ciascun venditore, ai sensi e per gli effetti dell'art. 1704 cod. civ.. La vendita deve considerarsi avvenuta tra il venditore e l'acquirente; ne consegue che la Cambi non assume nei confronti degli acquirenti o di terzi in genere altre responsabilità all'infuori di quelle derivanti dalla propria qualità di mandataria. Ogni responsabilità ex art. 1476 ss. cod. civ. continua a gravare in capo ai venditori delle opere. Il colpo di martello del Direttore della vendita - banditore - determina la conclusione del contratto di vendita tra il venditore e l'acquirente.

2 I lotti posti in vendita sono da considerarsi come beni usati forniti come pezzi d'antiquariato e come tali non qualificabili come "prodotto" secondo la definizione di cui all'art. 3 lett. e) del Codice del consumo (D.Lgs. 6.09.2005 n. 206).

3 Precederà l'asta un'esposizione delle opere, durante la quale il Direttore della vendita o i suoi incaricati saranno a disposizione per ogni chiarimento; l'esposizione ha lo scopo di far esaminare l'autenticità, l'attribuzione, lo stato di conservazione, la provenienza, il tipo e la qualità degli oggetti e chiarire eventuali errori o inesattezze in cui si fosse incorsi nella compilazione del catalogo. Nell'impossibilità di prendere visione diretta degli oggetti è possibile richiedere condition report (tale servizio è garantito esclusivamente per i lotti con stima superiore a € 1.000).

L'interessato all'acquisto di un lotto si impegna, quindi, prima di partecipare all'asta, ad esaminarlo approfonditamente, eventualmente anche con la consulenza di un esperto o di un restauratore di sua fiducia, per accertarne tutte le suddette caratteristiche. Dopo l'aggiudicazione non sono ammesse contestazioni al riguardo e ne' la Cambi ne' il venditore potranno essere ritenuti responsabili per i vizi relativi alle informazioni concernenti gli oggetti in asta.

4 I lotti posti in asta sono venduti nello stato in cui si trovano al momento dell'esposizione, con ogni relativo difetto ed imperfezione quali rotture, restauri, mancanze o sostituzioni. Tali caratteristiche, anche se non espressamente indicate sul catalogo, non possono essere considerate determinanti per contestazioni sulla vendita.

I beni di antiquariato per loro stessa natura possono essere stati oggetto di restauri o sottoposti a modifiche di vario genere, quale ad esempio la sovra-pittura: interventi di tale tipo non possono mai essere considerati vizi occulti o contraffazione di un lotto. Per quanto riguarda i beni di natura elettrica o meccanica, questi non sono verificati prima della vendita e sono acquistati dall'acquirente a suo rischio e pericolo. I movimenti degli orologi sono da considerarsi non revisionati.

5 Le descrizioni o illustrazioni dei lotti contenute nei cataloghi, in brochures ed in qualsiasi altro materiale illustrativo, hanno carattere meramente indicativo e riflettono opinioni, pertanto possono essere oggetto di revisione prima che il lotto sia posto in vendita. La Cambi non potrà essere ritenuta responsabile di errori ed omissioni relative a tali descrizioni, ne' in ipotesi di contraffazione, in quanto non viene fornita alcuna garanzia implicita o esplicita relativamente ai lotti in asta. Inoltre, le illustrazioni degli oggetti presentati sui cataloghi o altro materiale illustrativo hanno esclusivamente la finalità di identificare il lotto e non possono essere considerate rappresentazioni precise dello stato di conservazione dell'oggetto.

6 Per i dipinti antichi e del XIX secolo si certifica soltanto l'epoca in cui l'autore attribuito è vissuto e la scuola cui esso è appartenuto. Le opere dei secoli XX e XXI (arte moderna e contemporanea) sono, solitamente, accompagnati da certificati di autenticità e altra documentazione espressamente citata nelle relative schede. Nessun diverso certificato, perizia od opinione, richiesti o presentati a vendita avvenuta, potrà essere fatto valere quale motivo di contestazione dell'autenticità di tali opere.

7 Tutte le informazioni sui punzoni dei metalli, sulla caratura ed il peso dell'oro, dei diamanti e delle pietre di colore sono da considerarsi puramente indicative e approssimative e la Cambi non potrà essere ritenuta responsabile per eventuali errori contenuti nelle suddette informazioni e per le falsificazioni ad arte degli oggetti preziosi. La Cambi non garantisce i certificati eventualmente acclusi ai preziosi eseguiti da laboratori gemmologici indipendenti, anche se riferimenti ai risultati di tali esami potranno essere citati a titolo informativo per gli acquirenti.

8 Per quanto riguarda i libri, non si accettano contestazioni relative a danni alla legatura, macchie, fori di tarlo, carte o tavole rifilate e ogni altro difetto che non leda la completezza del testo e-o dell'apparato illustrativo; ne' per mancanza di indici di tavole, fogli bianchi, inserzioni, supplementi e appendici successivi alla pubblicazione dell'opera.

In assenza della sigla O.C. si intende che l'opera non è stata colazionata e non ne è pertanto garantita la completezza.

9 Ogni contestazione, da decidere innanzitutto in sede scientifica fra un consulente della Cambi ed un esperto di pari qualifica designato dal cliente, dovrà essere fatta valere in forma scritta a mezzo di raccomandata a/r entro quindici giorni dall'aggiudicazione. Decorso tale termine cessa ogni responsabilità della Società. Un reclamo riconosciuto valido porta al semplice rimborso della somma effettivamente pagata, a fronte della restituzione dell'opera, esclusa ogni altra pretesa.

In caso di contestazioni fondate ed accettate dalla Cambi relativamente ad oggetti falsificati ad arte, purché l'acquirente sia in grado di riconsegnare il lotto libero da rivendicazioni o da ogni pretesa da parte di terzi ed il lotto sia nelle stesse condizioni in cui si trovava alla data della vendita, la Cambi potrà, a sua discrezione, annullare la vendita e rivelare all'aggiudicatario che lo richieda il nome del venditore, dandone preventiva comunicazione a quest'ultimo.

In parziale deroga di quanto sopra, la Cambi non effettuerà il rimborso all'acquirente qualora la descrizione del lotto nel catalogo fosse conforme all'opinione generalmente accettata da studiosi ed esperti alla data della vendita o indicasse come controversa l'autenticità o l'attribuzione del lotto, nonché se alla data della pubblicazione del lotto la contraffazione potesse essere accertata soltanto svolgendo analisi difficilmente praticabili, o il cui costo fosse irragionevole, o che avrebbero potuto danneggiare e comunque comportare una diminuzione di valore del lotto.

10 Il Direttore della vendita può accettare commissioni di acquisto delle opere a prezzi determinati, su preciso mandato, nonché formulare offerte per conto terzi. Durante l'asta è possibile che vengano fatte offerte per telefono le quali sono accettate a insindacabile giudizio della Cambi e trasmesse al Direttore della vendita a rischio dell'offerente. Tali collegamenti telefonici potranno essere registrati.

11 Gli oggetti sono aggiudicati dal Direttore della vendita; in caso di contestazione su di un'aggiudicazione, l'oggetto disputato viene rimesso all'incanto nella seduta stessa, sulla base dell'ultima offerta raccolta. Lo stesso può inoltre, a sua assoluta discrezione ed in qualsiasi momento dell'asta: ritirare un lotto, fare offerte consecutive o in risposta ad altre offerte nell'interesse del venditore fino al raggiungimento del prezzo di riserva, nonché adottare qualsiasi provvedimento che ritenga adatto alle circostanze, come abbinare o separare i lotti o eventualmente variare l'ordine della vendita.

12 Prima dell'ingresso in sala i clienti che intendono concorrere all'aggiudicazione di qualsivoglia lotto, dovranno richiedere l'apposito "numero personale" che verrà consegnato dal personale della Cambi previa comunicazione da parte dell'interessato delle proprie generalità ed indirizzo, con esibizione e copia del documento di identità; potranno inoltre essere richieste allo stesso referenze bancarie od equivalenti garanzie per il pagamento del prezzo di aggiudicazione e dei diritti d'asta. Al momento dell'aggiudicazione, chi non avesse già provveduto, dovrà comunque comunicare alla Cambi le proprie generalità ed indirizzo. La Cambi si riserva il diritto di negare a chiunque, a propria discrezione, l'ingresso nei propri locali e la partecipazione all'asta, nonché di rifiutare le offerte di acquirenti non conosciuti o non graditi, a meno che venga lasciato un deposito ad intera copertura del prezzo dei lotti desiderati o fornita altra adeguata garanzia.

In seguito a mancato o ritardato pagamento da parte di un acquirente, la Cambi potrà rifiutare qualsiasi offerta fatta dallo stesso o da suo rappresentante nel corso di successive aste.

13 Per ogni singolo lotto sono da aggiungere al prezzo di aggiudicazione i diritti di asta pari al 30% per la parte di prezzo fino a € 2.000 del 25% per la parte di prezzo eccedente € 2.000 e fino al raggiungimento di € 200.000 e del 20% per la parte di prezzo eccedente questa cifra comprensivo dell'IVA prevista dalla normativa vigente.

14 L'acquirente dovrà completare il pagamento, prima di ritirare la merce, non oltre cinque giorni dalla fine della vendita. Il ritiro dei lotti acquistati deve essere effettuato entro le due settimane successive alla vendita.

In caso di mancato pagamento, in tutto o in parte, dell'ammontare totale dovuto dall'aggiudicatario entro tale termine, la Cambi avrà diritto, a propria discrezione, di:

- restituire il bene al mandante, esigendo a titolo di penale da parte del mancato acquirente il pagamento delle commissioni perdute;
- agire in via giudiziale per ottenere l'esecuzione coattiva dell'obbligo d'acquisto;
- vendere il lotto tramite trattativa privata o in aste successive per conto ed a spese dell'aggiudicatario, ai sensi dell'art. 1515 cod. civ., salvo in ogni caso il diritto al risarcimento dei danni.

Decorso il termine di cui sopra, la Cambi sarà comunque esonerata da ogni responsabilità nei confronti dell'aggiudicatario in relazione all'eventuale deterioramento o deperimento degli oggetti ed avrà diritto di farsi pagare per ogni singolo lotto i diritti di custodia oltre a eventuali rimborsi di spese per trasporto al magazzino, come da tariffario a disposizione dei richiedenti. Qualunque rischio per perdita o danni al bene aggiudicato si trasferirà all'acquirente dal momento dell'aggiudicazione. L'acquirente potrà ottenere la consegna dei beni acquistati solamente previa corresponsione alla Cambi del prezzo e di ogni altra commissione, costo o rimborso inerente.

15 Per gli oggetti sottoposti alla notifica da parte dello Stato ai sensi del D.Lgs. 22.01.2004 n. 42 (c.d. Codice dei Beni Culturali) e ss.mm., gli acquirenti sono tenuti all'osservanza di tutte le disposizioni legislative vigenti in materia. L'aggiudicatario, in caso di esercizio del diritto di prelazione da parte dello Stato, non potrà pretendere dalla Cambi o dal venditore alcun rimborso di eventuali interessi sul prezzo e sulle commissioni d'asta già corrisposte.

L'esportazione di oggetti da parte degli acquirenti residenti o non residenti in Italia è regolata della suddetta normativa, nonché dalle leggi doganali, valutarie e tributarie in vigore. Pertanto, l'esportazione di oggetti la cui datazione risale ad oltre settant'anni è sempre subordinata alla licenza di libera circolazione rilasciata dalla competente Autorità. La Cambi non assume alcuna responsabilità nei confronti dell'acquirente in ordine ad eventuali restrizioni all'esportazione dei lotti aggiudicati, ne' in ordine ad eventuali licenze o attestati che lo stesso debba ottenere in base alla legislazione italiana.

16 I clienti si impegnano a fornire copia del proprio documento d'identità e tutte le informazioni necessarie ed aggiornate per consentire alla Cambi di adempiere agli obblighi di adeguata verifica della clientela, ai sensi e per gli effetti dell'art. 22 D. Lgs n. 231/2007 (Decreto Antiriciclaggio). Il perfezionamento delle operazioni sarà subordinato al rilascio da parte dei clienti delle informazioni richieste per l'adempimento dei suddetti obblighi. Come previsto dall'art. 42 D. Lgs n. 231/07, pertanto, la Cambi si riserva la facoltà di astenersi e non concludere l'operazione nel caso di impossibilità oggettiva di effettuare l'adeguata verifica della clientela.

17 Per ogni lotto contenente materiali appartenenti a specie protette come, ad esempio, corallo, avorio, tartaruga, coccodrillo, ossi di balena, corni di rinoceronte, etc., è necessaria una licenza di esportazione CITES rilasciata dal Ministero dell'Ambiente e della Tutela del Territorio.

Si invitano i potenziali acquirenti ad informarsi presso il Paese di destinazione sulle leggi che regolano tali importazioni.

18 Il diritto di seguito verrà posto a carico del venditore ai sensi dell'art. 152 della L. 22.04.1941 n. 633, come sostituito dall'art. 10 del D.Lgs. 13.02.2006 n. 118.

19 I valori di stima indicati nel catalogo sono espressi in euro e costituiscono una mera indicazione. Tali valori possono essere uguali, superiori o inferiori ai prezzi di riserva dei lotti concordati con i mandanti.

20 Le presenti Condizioni di Vendita, regolate dalla legge italiana, sono accettate tacitamente da tutti i soggetti partecipanti alla procedura di vendita all'asta e restano a disposizione di chiunque ne faccia richiesta. Per qualsiasi controversia relativa all'attività di vendita all'asta presso la Cambi è stabilita la competenza esclusiva del foro di Genova.

21 Ai sensi dell'art. 13 del regolamento UE 679/2016 (GDPR), la Cambi, nella sua qualità di titolare del trattamento, informa che i dati forniti verranno utilizzati, con mezzi cartacei ed elettronici, per poter dare piena ed integrale esecuzione ai contratti di compravendita stipulati dalla stessa società, nonché per il perseguimento di ogni altro servizio inerente l'oggetto sociale della Cambi Srl. Per dare esecuzione ai contratti il conferimento dei dati è obbligatorio mentre per altre finalità è facoltativo e sarà richiesto con opportune modalità.

Per prendere visione dell'informativa estesa si faccia riferimento alla privacy policy sul sito web www.cambiaste.com.

La registrazione alle aste consente alla Cambi di inviare i cataloghi delle aste successive ed altro materiale informativo relativo all'attività della stessa.

22 Qualsiasi comunicazione inerente alla vendita dovrà essere effettuata mediante lettera raccomandata A.R. indirizzata alla:

Cambi Casa d'Aste
Castello Mackenzie - Mura di S. Bartolomeo 16
16122 Genova

CONDITIONS OF SALE

Cambi Casa d'Aste S.r.l. will be, hereinafter, referred to as "Cambi".

1 Sales will be awarded to the highest bidder and it is understood to be in "cash".

Cambi acts as an agent on an exclusive basis in its name but on behalf of each seller, according to article 1704 of the Italian Civil Code.

Sales shall be deemed concluded directly between the seller and the buyer; it follows that Cambi does not take any responsibility towards the buyer or other people, except for those concerning its agent activity.

All responsibilities pursuant to the former articles 1476 and following of the Italian Civil Code continue to rest on the owners of each item.

The Auctioneer's hammer stroke defines the conclusion of the sales contract between the seller and the buyer.

2 The goods on sale are considered as second-hand goods, put up for sale as antiques. As a consequence, the definition given to the goods under clause 3 letter "e" of Italian Consumer's Code (D. Lgs. 6.09.2005, n. 206) does not apply to them.

3 Before the beginning of the auction, an exposition of the items will take place, during which the Auctioneer and his representatives will be available for any clarifications.

The purpose of this exposition is to allow a thorough evaluation of authenticity, attribution, condition, provenance, origin, date, age, type and quality of the lots to be auctioned and to clarify any possible typographical error or inaccuracy in the catalogue.

If unable to take direct vision of the objects it is possible to request condition reports (this service is only guaranteed for lots with an estimate more than € 1.000).

The person interested in buying something, commits himself, before taking part in the action, to analyze it in depth, even with the help of his own expert or restorer, to be sure of all the above mentioned characteristics.

No claim will be accepted by Cambi after the sale, nor Cambi nor the seller will be held responsible for any defect concerning the information of the objects for sale.

4 The objects of the auction are sold in the conditions in which they are during the exposition, with all the possible defects and imperfections such as any cracks, restorations, omissions or substitutions.

These characteristics, even if not expressly stated in the catalog, can not be considered determinants for disputes on the sale.

Antiques, for their own nature, can have been restored or modified (for example over-painting): these interventions cannot be considered in any case hidden defects or fakes.

As for mechanical or electrical goods, these are not verified before the selling and the purchaser buys them at his own risk.

The movements of the clocks are to be considered as non verified.

5 The descriptions or illustrations of the goods included in the catalogues, leaflets and any other illustrative material, have a mere indicative character and reflect opinions, so they can be revised before the object is sold.

Cambi cannot be held responsible for mistakes or omissions concerning these descriptions nor in the case of hypothetical fakes as there is no implicit or explicit guarantee concerning the objects for sale.

Moreover, the illustrations of the objects in the catalogues or other illustrative material have the sole aim of identifying the object and cannot be considered as precise representations of the state of preservation of the object.

6 For ancient and 19th century paintings, Cambi guarantees only the period and the school in which the attributed artist lived and worked.

Modern and Contemporary Art works are usually accompanied by certificates of authenticity and other documents indicated in the appropriate catalogue entries.

No other certificate, appraisal or opinion requested or presented after the sale will be considered as valid grounds for objections regarding the authenticity of any works.

7 All information regarding hall-marks of metals, carats and weight of gold, diamonds and precious colored gems have to be considered purely indicative and approximate and Cambi cannot be held responsible for possible mistakes in those information nor for the falsification of precious items.

Cambi does not guarantee certificates possibly annexed to precious items carried out by independent gemological laboratories, even if references to the results of these tests may be cited as information for possible buyers.

8 As for books auctions, the buyer is not entitled to dispute any damage to bindings, foxing, wormholes, trimmed pages or plates or any other defect not affecting the integrity of the text and/or the illustrations, nor can he dispute missing indices of plates, blank pages, insertions, supplements and additions subsequent to the date of publication of the work.

The abbreviation O.N.C. indicates that the work has not been collated and, therefore, its completeness is not guaranteed.

9 Any dispute regarding the hammered objects will be decided upon between experts of Cambi and a qualified expert appointed by the party involved and must be submitted by registered return mail within fifteen days of the stroke and Cambi will decline any responsibility after this period.

A complaint that is deemed legitimate will lead simply to a refund of the amount paid, only upon the return of the item, excluding any other pretence and or expectation.

If, within three months from the discovery of the defect but no later than five years from the date of the sale, the buyer has notified Cambi in writing that he has grounds for believing that the lot concerned is a fake, and only if the buyer is able to return such item free from third party rights and provided that it is in the same conditions as it was at the time of the sale, Cambi shall be entitled, in its sole discretion, to cancel the sale and disclose to the buyer the name of the seller, giving prior notice to him.

Making an exception to the conditions above mentioned, Cambi will not refund the buyer if the description of the object in the catalogue was in accordance with the opinion generally accepted by scholars and experts at the time of the sale or indicated as controversial the authenticity or the attribution of the lot, and if, at the time of the lot publication, the forgery could have been recognized only with too complicated or too expensive exams, or with analysis that could have damaged the object or reduced its value.

10 The Auctioneer may accept commission bids for objects at a determined price on a mandate from clients who are not present and may formulate bids for third parties.

Telephone bids may or may not be accepted according to irrevocable judgment of Cambi and transmitted to the Auctioneer at the bidder's risk. These phone bids could be registered.

11 The objects are knocked down by the Auctioneer to the highest bidder and if any dispute arises between two or more bidders, the disputed object may immediately put up for sale again starting from the last registered bid.

During the auction, the Auctioneer at his own discretion is entitled to: withdraw any lot, make bids to reach the reserve price, as agreed between Cambi and the seller, and take any action he deems suitable to the circumstances, such as joining or separating lots or changing the order of sale.

12 Clients who intend to offer bids during the auction must request a "personal number" from the staff of Cambi and this number will be given to the client upon presentation of IDs, current address and, possibly, bank references or equivalent guarantees for the payment of the hammered price plus commission and/or expenses. Buyers who might not have provided ID and current address earlier must do so immediately after a knock down.

Cambi reserves the right to deny anyone, at its own discretion, the entrance in its own building and the participation to the auction, and to reject offers from unknown or unwelcome bidders, unless a deposit covering the entire value of the desired lot is raised or in any case an adequate guarantee is supplied.

After the late or nonpayment from a purchaser, Cambi will have the right to refuse any other offer from this person or his representative during the following auctions.

13 The buyer must pay to Cambi a buyer's premium for each single lot, that is 30% for the part of the price up to € 2.,000, 25% of the part of the price exceeding € 2.000 and up to of € 200.000 and 20% of the part of the price exceeding this amount, including the VAT value according to the current legislation.

14 The buyer must pay the entire balance before collecting the goods at his or her risk and expense not later than five days after the knock down. All purchased lots must be collected within the two weeks following the auction.

In case of total or partial nonpayment of the due amount within this deadline, Cambi can:

- return the good to the seller and demand from the buyer the payment of the lost commission;
- act in order to obtain enforcement of compulsory payment;
- sell the object privately or during the following auction in the name and at the expenses of the highest bidder according to article 1515 of the Italian Civil Code, with the right of the

compensation for damages.

After the above mentioned period, Cambi will not be held responsible towards the buyer for any deterioration and/or damage of the object(s) in question and it will have the right to apply, to each object, storage and transportation fees to and from the warehouse according to tariffs available on request.

All and any risks to the goods for damage and/or loss are transferred to the buyer upon knock down and the buyer may have the goods only upon payment, to Cambi, of the Knock down commissions and any other taxes including fees concerning the packing, handling, transport and/or storage of the objects involved.

15 For objects subjected to notification from the State, in accordance with the D.Lgs. 22.01.2004 n. 42 (c.d. Codice dei Beni Culturali) and following changes, buyers are beholden by law to observe all existing legislative dispositions on the matter and, in case the State exercises its pre-emptive right, cannot expect from Cambi or the vendor any re-imburement or eventual interest on commission on the knock down price already paid.

The export of lots by the buyers, both resident and not resident in Italy, is regulated by the above mentioned law and the other custom, financial and tax rules in force.

Export of objects more than 70 years old is subject to the release of an export license from the competent Authority.

Cambi does not take any responsibility towards the purchaser as for any possible export restriction of the objects knocked down, nor concerning any possible license or certificate to be obtained according to the Italian law.

16 Customers undertake to provide a copy of their Identity Document and all necessary and up-to-date information to enable Cambi to fulfill its obligations of customer due diligence, pursuant to and for the purposes of Art. 22 of Legislative Decree No. 231/2007 (Anti-Money Laundering Decree). The completion of the transactions will be subject to the release by the customers of the information required for the fulfillment of these obligations.

Therefore, as provided for by Art. 42 of Legislative Decree No. 231/2007, Cambi reserves the right to refrain from concluding the transaction if it is objectively impossible to carry out the proper verification of customers.

17 For all object including materials belonging to protected species as, for example, coral, ivory, turtle, crocodile, whale bones, rhinoceros horns and so on, it is necessary to obtain a CITES export license released by the Ministry for the Environment and the Safeguard of the Territory.

Possible buyers are asked to get all the necessary information concerning the laws on these exports in the Countries of destination.

18 The "Droit de Suite" will be paid by the seller (Italian State Law n. 663, clause 152, April 22, 1941, replaced by Decree n. 118, clause 10, February 13, 2006).

19 All the valuations indicated in the catalogue are expressed in Euros and represent a mere indication.

These values can be equal, superior or inferior to the reserve price of the lots agreed with the sellers.

20 These Sales Conditions, regulated by the Italian law, are silently accepted by all people taking part in the auction and are at everyone's disposal.

All controversies concerning the sales activity at Cambi are regulated by the Court of Genoa.

21 According to article 13 of regulation UE 679/2016 (GDPR), Cambi, acting as data controller, informs that the data received will be used, with printed and electronic devices, to carry out the sales contracts and all other services concerning the social object of Cambi S.r.l.

To execute contracts, the provision of data is mandatory while for other purposes it is optional and will be requested with appropriate methods.

To view the extended conditions, refer to the privacy policy on the site www.cambiaste.com

The registration at the auctions gives Cambi the chance to send the catalogues of the future auctions and any other information concerning its activities.

22 Any communication regarding the auction must be done by registered return mail addressed to:

**Cambi Casa d'Aste
Castello Mackenzie - Mura di S. Bartolomeo 16
16122 Genova - Italy**

Io sottoscritto _____

Indirizzo _____ Città _____ C.A.P. _____

Tel./Cel. _____ e-mail/Fax _____

Data di Nascita _____ Luogo di Nascita _____ C.F./P. IVA _____

Carta d'identità n° _____ Ril. a _____ il _____

In caso di società è necessario indicare: PEC _____ Codice SDI _____

In caso di prima registrazione è necessario compilare tutti i campi del presente modulo ed allegare copia del documento di identità

Con la presente scheda mi impegno ad acquistare i lotti segnalati al prezzo offerto (oltre commissioni e quant'altro dovuto), dichiaro inoltre di aver preso visione e approvare integralmente le condizioni di vendita riportate sul catalogo, ed espressamente esonerò la Cambi Casa d'Aste da ogni responsabilità per le offerte che per qualsiasi motivo non fossero state eseguite in tutto o in parte e/o per le chiamate che non fossero state effettuate, anche per ragioni dipendenti direttamente dalla Cambi Casa d'Aste

Per partecipare telefonicamente è necessario indicare di seguito i numeri su cui si desidera essere contattati durante l'asta:

Principale _____ Secondario _____

LOTTO	DESCRIZIONE	OFFERTA	TEL
_____	_____	_____	<input type="checkbox"/>
_____	_____	_____	<input type="checkbox"/>
_____	_____	_____	<input type="checkbox"/>
_____	_____	_____	<input type="checkbox"/>
_____	_____	_____	<input type="checkbox"/>
_____	_____	_____	<input type="checkbox"/>
_____	_____	_____	<input type="checkbox"/>
_____	_____	_____	<input type="checkbox"/>
_____	_____	_____	<input type="checkbox"/>
_____	_____	_____	<input type="checkbox"/>
_____	_____	_____	<input type="checkbox"/>
_____	_____	_____	<input type="checkbox"/>
_____	_____	_____	<input type="checkbox"/>
_____	_____	_____	<input type="checkbox"/>
_____	_____	_____	<input type="checkbox"/>
_____	_____	_____	<input type="checkbox"/>
_____	_____	_____	<input type="checkbox"/>
_____	_____	_____	<input type="checkbox"/>

Importanti informazioni per gli acquirenti

Gli oggetti saranno aggiudicati al minimo prezzo possibile in rapporto all'offerta precedente. A parità d'offerta prevale la prima ricevuta. Per ogni singolo lotto sono da aggiungere al prezzo di aggiudicazione i diritti di asta pari al **30%** per la parte di prezzo fino a **€ 2.000** del **25%** per la parte di prezzo eccedente **€ 2.000** e fino al raggiungimento di **€ 200.000** e del **20%** per la parte di prezzo eccedente questa cifra.

Le persone impossibilitate a presenziare alla vendita possono concorrere all'asta compilando la presente scheda ed inviandola alla Casa D'Aste via email all'indirizzo **offerte.milano@cambiaste.com**, almeno cinque ore lavorative prima dell'inizio dell'asta.

È possibile richiedere la partecipazione telefonica barrando l'apposita casella.

Le offerte, scritte e telefoniche, per lotti con stima inferiore a € 1.000, sono accettate solamente in presenza di un'offerta scritta pari alla stima minima riportata a catalogo.

Lo stato di conservazione dei singoli lotti non è indicato in maniera completa in catalogo, chi non potesse prendere visione diretta delle opere è pregato di richiedere un condition report a: **arti.decorative@cambiaste.com**

La presente scheda va compilata con il nominativo e l'indirizzo ai quali si vuole ricevere la fattura.

Firma _____ Autorizzo ad effettuare un rilancio sull'offerta scritta con un massimale del: 5% 10% 20% **Ai sensi e per gli effetti degli artt. 1341 e 1342 del Codice Civile dichiaro di approvare specificatamente con l'ulteriore sottoscrizione che segue gli articoli ai punti 1,2,3,4,5,6,7,8,9,11,13,16 delle Condizioni di Vendita**

Firma _____ Data _____

Ambrosiana Casa d'Aste di

A. Poleschi

Via Sant'Agnesa 18, 20123 Milano
tel. 02 89459708 fax 02 40703717
www.ambrosianacasadaste.com
info@ambrosianacasadaste.com

Ansuini 1860 Aste

Viale Bruno Buozzi 107
00197 Roma
tel. 06 45683960 fax 06 45683961
www.ansuiniaste.com
info@ansuiniaste.com

Bertolami Fine Art

Piazza Lovatelli 1
00186 Roma
tel. 06 32609795 - 06 3218464
fax 06 3230610
www.bertolamifineart.com
info@bertolamifineart.com

Blindarte Casa d'Aste

Via Caio Duilio 10
80125 Napoli
tel. 081 2395261 fax 081 5935042
www.blindarte.com
info@blindarte.com

Cambi Casa d'Aste

Castello Mackenzie
Mura di S. Bartolomeo 16
16122 Genova
tel. 010 8395029 fax 010879482
www.cambiaste.com
info@cambiaste.com

Capitolium Art

Via Carlo Cattaneo 55
25121 Brescia
tel. 030 2072256 fax 030 2054269
www.capitoliumart.it
info@capitoliumart.it

Colasanti Casa d'Aste

Via Aurelia, 1249
00166 Roma
tel. 06 66183260 fax 06 66183656
www.colasantiaste.com
info@colasantiaste.com

Eurantico

S.P. Sant'Eutizio 18
01039 Vignanello (VT)
tel. 0761 755675 fax 0761 755676
www.eurantico.com
info@eurantico.com

Fabiani Arte

Via Guglielmo Marconi 44
51016 Montecatini Terme PT
tel. 0572 910502
www.fabianiarte.com
info@fabianiarte.com

Farsettiarte

Viale della Repubblica
(area Museo Pecci), 59100 Prato
tel. 0574 572400 fax 0574 574132
www.farsettiarte.it
info@farsettiarte.it

Fidesarte Italia

Via Padre Giuliani 7
(angolo via Einaudi)
30174 Mestre (VE)
tel. 041 950354 fax 041 950539
www.fidesarte.com
info@fidesarte.com

Finarte SpA

Via Paolo Sarpi, 6
20154 Milano
tel. 02 3363801 fax 02 28093761
www.finarte.it
info@finarte.it

International Art Sale

Via G. Puccini 3
20121 Milano
tel. 02 40042385 fax 02 36748551
www.internationalartsale.it
info@internationalartsale.it

Libreria Antiquaria Gonnelli Casa d'Aste

Via Fra Giovanni Angelico, 49
50121 Firenze
tel. 055 268279 fax 0039 0552396812
www.gonnelli.it
info@gonnelli.it

Maison Bibelot Casa d'Aste

Corso Italia 6
50123 Firenze
tel. 055 295089 fax 055 295139
www.maisonbibelot.com
segreteria@maisonbibelot.com

Studio d'Arte Martini

Borgo Pietro Wuhrer 125
25123 Brescia
tel. 030 2425709 fax 030 2475196
www.martiniarte.it
info@martiniarte.it

Pandolfini Casa d'Aste

Borgo degli Albizi 26
50122 Firenze
tel. 055 23408889 fax 055 244343
www.pandolfini.com
info@pandolfini.it

Sant'Agostino

Corso Tassoni 56
10144 Torino
tel. 011 4377770 fax 011 4377577
www.santagostinoaste.it
info@santagostinoaste.it

REGOLAMENTO

Articolo 1 I soci si impegnano a garantire serietà, competenza e trasparenza sia a chi affida loro le opere d'arte, sia a chi le acquista.

Articolo 2

Al momento dell'accettazione di opere d'arte da inserire in asta i soci si impegnano a compiere tutte le ricerche e gli studi necessari, per una corretta comprensione e valutazione di queste opere.

Articolo 3

I soci si impegnano a comunicare ai mandanti con la massima chiarezza le condizioni di vendita, in particolare l'importo complessivo delle commissioni e tutte le spese a cui potrebbero andare incontro.

Articolo 4

I soci si impegnano a curare con la massima precisione i cataloghi di vendita, corredando i lotti proposti con schede complete e, per i lotti più importanti, con riproduzioni fedeli. I soci si impegnano a pubblicare le proprie condizioni di vendita su tutti i cataloghi.

Articolo 5

I soci si impegnano a comunicare ai possibili acquirenti tutte le informazioni necessarie per meglio giudicare e valutare il loro eventuale acquisto e si impegnano a fornire loro

tutta l'assistenza possibile dopo l'acquisto.

I soci rilasciano, a richiesta dell'acquirente, un certificato su fotografia dei lotti acquistati. I soci si impegnano affinché i dati contenuti nella fattura corrispondano esattamente a quanto indicato nel catalogo di vendita, salvo correggere gli eventuali refusi o errori del catalogo stesso.

I soci si impegnano a rendere pubblici i listini delle aggiudicazioni.

Articolo 6

I soci si impegnano alla collaborazione con le istituzioni pubbliche per la conservazione del patrimonio culturale italiano e per la tutela da furti e falsificazioni.

Articolo 7

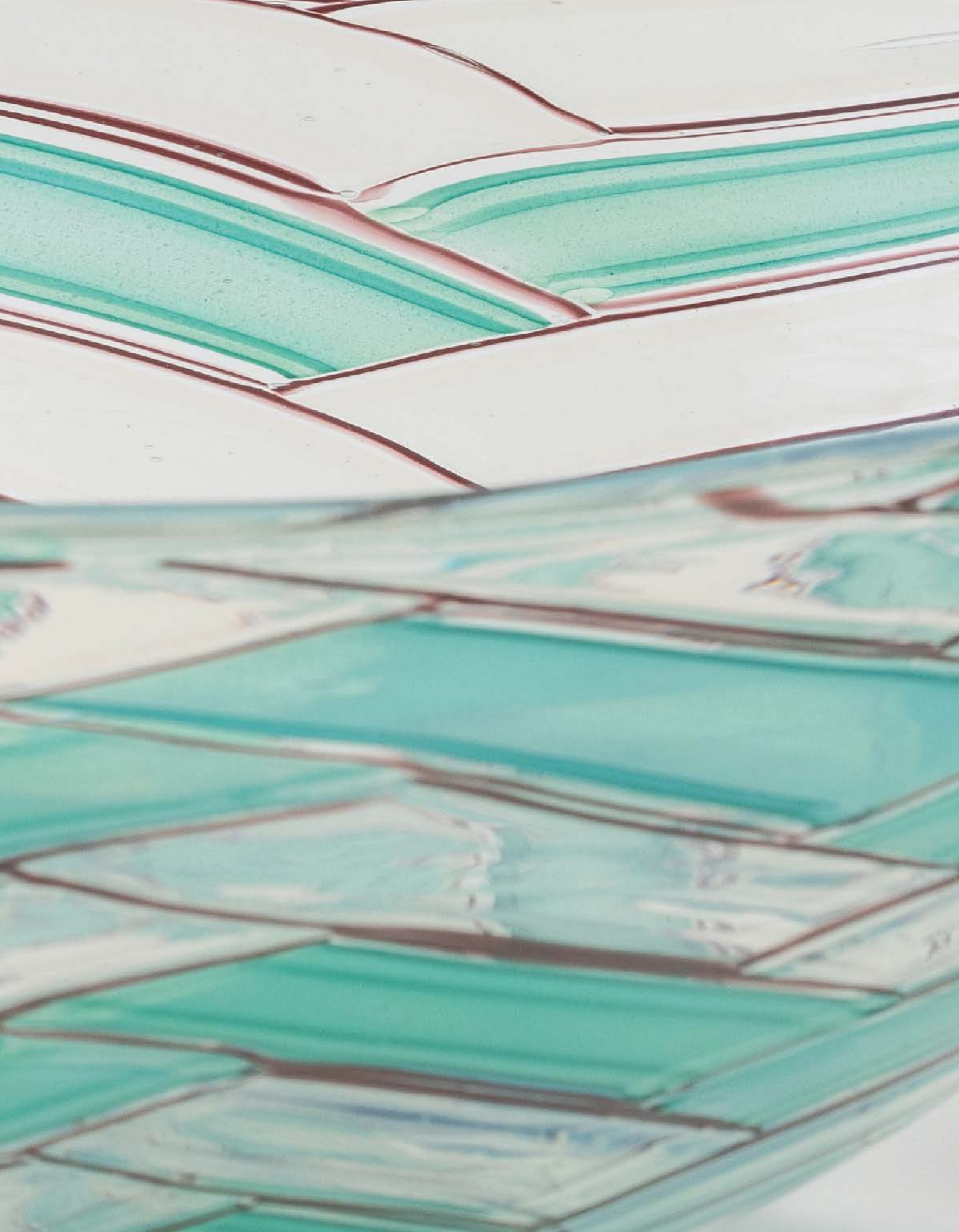
I soci si impegnano ad una concorrenza leale, nel pieno rispetto delle leggi e dell'etica professionale.

Ciascun socio, pur operando nel proprio interesse personale e secondo i propri metodi di lavoro si impegna a salvaguardare gli interessi generali della categoria e a difenderne l'onore e la rispettabilità.

Articolo 8

La violazione di quanto stabilito dal presente regolamento comporterà per i soci l'applicazione delle sanzioni di cui all'art.20 dello Statuto ANCA.







CAMBIASTE.COM