



TAPPETI ANTICHI

GENOVA 14 DICEMBRE 2022

CAMBI







Tappeti Antichi

ANTIQUÉ RUGS

MERCOLEDÌ 14 DICEMBRE 2021

ore 10.00 - Lotti 1 - 137

WEDNESDAY 14 DECEMBER 2022

h 10.00 am - Lots 1 - 137

Asta 772 - Auction 772

ESPOSIZIONE - VIEWING

GENOVA

Castello Mackenzie Mura di S. Bartolomeo 16

Venerdì 9 Dicembre ore 10-19

Friday 9 December h 10 am - 7 pm

Sabato 10 Dicembre ore 10-19

Saturday 10 December h 10 am - 7 pm

Domenica 11 Dicembre ore 10-19

Sunday 11 December h 10 am - 7 pm

CAMBI LIVE

In questa vendita sarà possibile partecipare in diretta tramite il servizio Cambi Live su:

In this sale is possible to participate directly through Cambi Live service at:

www.cambiaste.com

INFORMAZIONI PER QUESTA VENDITA

ESPERTO DI DIPARTIMENTO
GIOVANNA MARAGLIANO

ASSISTENTE DI DIPARTIMENTO
PIETRO ZONZA

CONDITION REPORT

Lo stato di conservazione dei lotti non è indicato in catalogo; chi non potesse prendere visione diretta delle opere è invitato a richiedere un condition report all'indirizzo e-mail:

conditions.genova@cambiaste.com

The state of conservation of the lots is not specified in the catalog. Who cannot personally examine the objects can request a condition report by e-mail:

conditions.genova@cambiaste.com

OFFERTE

Le persone impossibilitate a presenziare alla vendita possono concorrere all'asta tramite offerta scritta o telefonica che deve pervenire almeno 5 ore lavorative prima dell'asta all'indirizzo e-mail:

offerte.genova@cambiaste.com

Clients who cannot attend the auction in person may participate by absentee or telephone bid to be received at least 5 working hours prior to the sale by e-mail at:

bids.genova@cambiaste.com

DIPARTIMENTI

DIREZIONE

Presidente



Matteo Cambi
matteo@cambiaste.com

CEO



Sebastian Cambi
sebastian@cambiaste.com

Direttore



Giulio Cambi
giulio@cambiaste.com

ARTE ANTICA

Argenti



Carlo Peruzzo
c.peruzzo@cambiaste.com

Arte Orientale



Dario Mottola
d.mottola@cambiaste.com

Dipinti del XIX-XX secolo



Tiziano Panconi
t.panconi@cambiaste.com

Dipinti e Disegni Antichi



Gianni Minozzi
g.minozzi@cambiaste.com

Filatelia



Alessandro Arseni
a.arseni@cambiaste.com

Libri e Stampe Antiche



Gianni Rossi
g.rossi@cambiaste.com

Maioliche e Porcellane



Enrico Caviglia
e.caviglia@cambiaste.com

Mobili e Arredi



Claudia Miceli
arredi@cambiaste.com

Numismatica



Paolo Giovanni Crippa
p.crippa@cambiaste.com

Scultura e Oggetti d'Arte



Carlo Peruzzo
c.peruzzo@cambiaste.com

Tappeti Antichi



Giovanna Maragliano
g.maragliano@cambiaste.com

SEDI

GENOVA

Castello Mackenzie
Mura di S. Bartolomeo 16 - 16122 Genova
Tel. +39 010 8395029
Fax +39 010 879482
genova@cambiaste.com

MILANO

Via San Marco 22 - 20121 Milano
Tel. +39 02 36590462
Fax +39 02 87240060
milano@cambiaste.com

ROMA

Via Margutta 1A - 00187 Roma
Tel. +39 06 95215310
roma@cambiaste.com

RAPPRESENTANZE

TORINO

Via Giolitti 1
Titti Curzio - Tel. 011 855641
torino@cambiaste.com

VENEZIA

San Marco 3188/A
Gianni Rossi - Tel. 339 7271701
g.rossi@cambiaste.com

LUGANO

Via Dei Solari 4, 6900
Lorenzo Bianchini - Tel. +41 765442903
l.bianchini@cambiaste.com

LUXURY

Auto d'Epoca



Claudio Rava
motori@cambiaste.com

Gioielli



Titti Curzio
t.curzio@cambiaste.com

Orologi da Polso



Domenico Cecconi
d.cecconi@cambiaste.com

Vini



Luca Martini
l.martini@cambiaste.com

Distillati



Franco Foschetti
f.foschetti@cambiaste.com

ARTE DEL XX SECOLO

Arte Moderna e Contemporanea



Michela Scotti
m.scotti@cambiaste.com



Daniele Palazzoli
d.palazzoli@cambiaste.com

Arti Decorative del XX secolo



Marco Arosio
m.ariosio@cambiaste.com

Fotografia



Chico Schoen
c.schoen@cambiaste.com

Design



Piermaria Scagiola
p.scagiola@cambiaste.com



Walter Mondavilli
w.mondavilli@cambiaste.com



Sirio Candeloro
s.candeloro@cambiaste.com

Fumetti d'Autore



Sergio Pignatone
s.pignatone@cambiaste.com

Manifesti e Pop Culture



Mirko Morini
m.morini@cambiaste.com

Mirabilia - Storia Naturale



Iacopo Briano
i.briano@cambiaste.com



1
CHUVAL

TURKESTAN OCCIDENTALE INIZIO XX SECOLO

a ricamo
cm 80x100

Euro 300 - 400

2
CHUVAL SARYK

*TURKESTAN OCCIDENTALE
FINE XIX INIZIO XX SECOLO*

cm 77x140

Euro 150 - 200



3
CHUVAL

TURKESTAN OCCIDENTALE INIZIO XX SECOLO

a ricamo
cm 76x110

Euro 300 - 400





4
MAFRASH SARIK

TURKESTAN OCCIDENTALE INIZIO XX SECOLO
cm 28x77

Euro 150 - 200



5
MAFRASH TEKKE

TURKESTAN OCCIDENTALE FINE XIX SECOLO
cm 37x100

Euro 150 - 250



6
MAFRASH TEKKE

TURKESTAN OCCIDENTALE FINE XIX SECOLO
cm 40x150

Euro 150 - 250

7
MAFRASH YOMUT

TURKESTAN OCCIDENTALE XIX SECOLO

le mafrash erano piccole sacche per contenere
oggetti femminili
cm 30x125

Euro 150 - 200





8

CHUVAL ERSARI

*TURKESTAN OCCIDENTALE
FINE XIX INIZIO XX SECOLO*

ornamento floreale ispirato al motivo persiano
mina khani
cm 108x169

Euro 200 - 300



9

MAFRASH ERSARI

TURKESTAN OCCIDENTALE FINE XIX SECOLO
cm 50x160

Euro 150 - 250



10

ASMALYK

TURKESTAN OCCIDENTALE FINE XIX SECOLO

ornavano i fianchi dei cammelli
cm 80x116

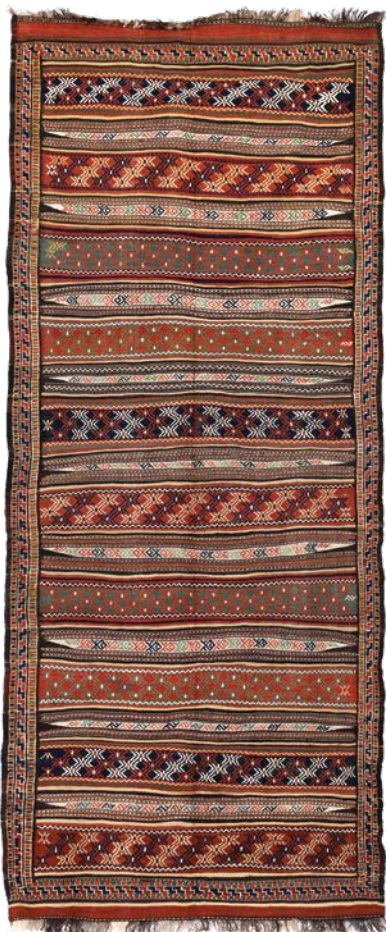
Euro 300 - 400



12



11



13

11
TAPPETO TURKMENO

INIZIO XX SECOLO

campo rosso con file di gul
cm 160x114

Euro 400 - 500

12
ENSI ERSARI

TURKESTAN FINE XIX INIZIO XX SECOLO

kilm originale nella testata inferiore
cm 190x148

Euro 600 - 800

13
GIGIM GUCHAN

PERSIA INIZIO XX SECOLO

a strisce
cm 310x149

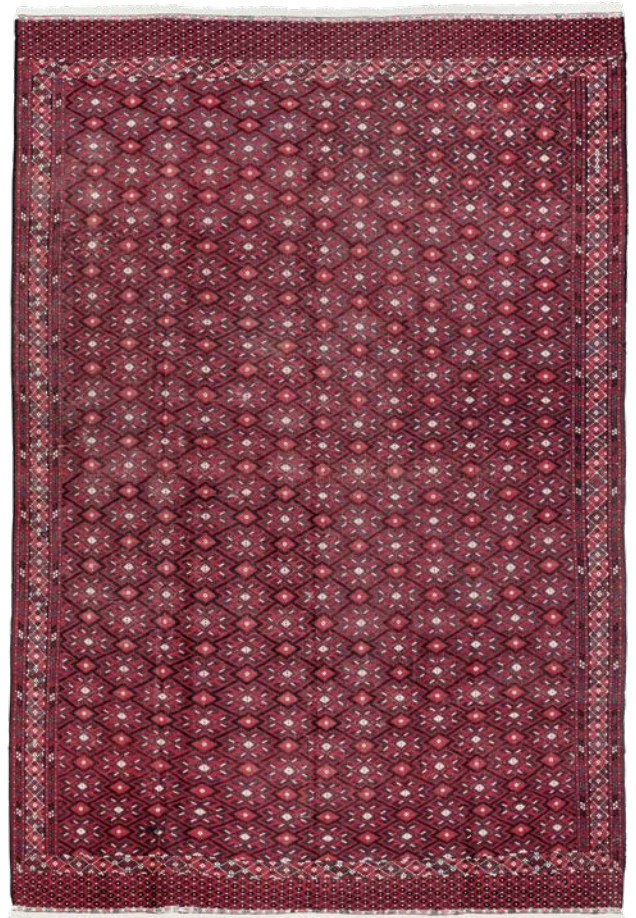
Euro 400 - 600

14
SOUMAK TURKMENO

INIZIO XX SECOLO

campo rosso con decoro romboidale
contenenti gul
cm 322x215

Euro 300 - 500



14



15
KILIM AYDIN
ANATOLIA INIZIO XX SECOLO
campo mattone circondato da varie
bordure
cm 185x102
Euro 300 - 400



16
KILIM UZBEKO
XX SECOLO
parti annodate
cm 207x92
Euro 250 - 350



17
TAPPETO BALUCI
PERSIA FINE XIX INIZIO XX SECOLO
a preghiera, probabilmente eseguito dalla
popolazione dei Timuri
cm 165x92
Euro 150 - 250



18
TAPPETO BALUCI
PERSIA INIZIO XX SECOLO
cm 160x82
Euro 450 - 550



19
SUZAN

TURKESTAN OCCIDENTALE, INIZIO XX SECOLO

a preghiera campo rosso con ricami
cm 155x100

Euro 600 - 800



20
COPERTA DA SELLA SHASAVAN

SUD PERSIA INIZIO XX SECOLO

campo cammello con bothe ricamate
cm 170x155

Euro 400 - 500

21
SOFRHE, AFSHAR,

SUD PERSIA INIZIO XX SECOLO

venivano usate come coperte da tavolo
cm 134x141

Euro 350 - 400





22
KAPUNUK TURKMENO

INIZIO XX SECOLO
venivano messi sopra la porta d'ingresso nelle occasioni speciali
cm 80x170

Euro 100 - 200



23
KAPUNUK TURKMENO

INIZIO XX SECOLO
negli angoli troviamo degli amuleti, con applicazioni e ricami
cm 115x103

Euro 150 - 250

24
YOLAMI UZBEKISTAN

INIZIO XX SECOLO
a ricamo. Serviva per decorare l'interno della tenda unendo i pali
cm 32x1200

Euro 300 - 400

25
YOLAMI TURKMENA

INIZIO XX SECOLO
a ricamo
cm 10x500

Euro 200 - 300

26
YOLAMI TURKMENA

INIZIO XX SECOLO
tecnica mista
cm 22x1200

Euro 250 - 350





27
TAPPETO QASHQAI

SUD PERSIA ULTIMO QUARTO XIX SECOLO

particolare il decoro con due file di cavalieri ed animali al centro
cm 191x140

Euro 800 - 1.000



28
TAPPETO LURI

SUD PERSIA INIZIO XX SECOLO

campo blu con tre medaglioni uncinati sovrapposti
cm 236x202

Euro 350 - 400

29
TAPPETO KHAMSE

SUD PERSIA ULTIMO QUARTO XIX SECOLO

campo con due file di medaglioni bianchi su fondo marrone, decorati da
morghi e motivi fitomorfi
cm 203x172

Euro 1.000 - 1.200





31
KELLEY MALAYER

PERSIA FINE XIX INIZIO XX SECOLO

campo marrone con medaglione centrale bianco,
angolari azzurri
cm 500x250

Euro 2.200 - 2.400



32
KELLEY MALAYER

PERSIA INIZIO XX SECOLO

campo blu con decoro herati, particolare il
piccolo medaglione centrale
cm 405x183

Euro 400 - 500

30
KELLEY MALAYER

PERSIA FINE XIX SECOLO

campo blu con decoro herati
cm 340x160

Euro 400 - 600





33
KELLEY

NORD OVEST PERSIA INIZIO XX SECOLO
campo bianco con tre file di medaglioni sovrapposti
cm 304x198

Euro 400 - 600



34
TAPPETO FERAHAN

PERSIA OCCIDENTALE FINE XIX SECOLO
particolare e unico il decoro di questo esemplare, rappresenta in prospettiva
l'entrata di un minareto
cm 125x82

Euro 1.000 - 1.200



35
TAPPETO SARUK

PERSIA SECONDA METÀ XIX SECOLO
campo chiaro con fiori e tralci e piccolo medaglione a mandorla nel centro.
cm 197x124

Euro 600 - 800



37



36

36
TAPPETO TABRIZ

PERSIA METÀ XX SECOLO
campo con albero della vita
cm 202x139

Euro 300 - 400



37
TAPPETO ISFHAN

PERSIA INIZIO XX SECOLO
albero della vita centrale
cm 215x139

Euro 600 - 800

38
TAPPETO SAROUK

PERSIA FINE XIX INIZIO XX SECOLO
campo chiaro con medaglione centrale blu
cm 140x102

Euro 400 - 500



39
TAPPETO CHAR MAHAL

FINE XIX SECOLO

a preghiera campo mattone con medaglione
cm 152x104

Euro 500 - 600

40
TAPPETO FERAHAN

PERSIA FINE XIX INIZIO XX SECOLO

campo blu notte con particolare medaglione
cm 140x104

Euro 400 - 500

41
TAPPETO SERAPI

NORD OVEST PERSIA

campo cammello con medaglione centrale blu
cm 170x130

Euro 2.200 - 2.400





42
PASSATOIA KARABAGH

CAUCASO FINE XIX INIZIO XX SECOLO

campo oro con quattro medaglioni sovrapposti
cm 370x110

Euro 600 - 800



43
PASSATOIA KARABAGH

CAUCASO FINE XIX SECOLO

campo marrone con decoro herati, particolare la
bordura
cm 400x100

Euro 200 - 250



44
PASSATOIA KARABAGH

CAUCASO INIZIO XX SECOLO

campo rosso con tre medaglioni blu
cm 488x155

Euro 500 - 600



45
TAPPETO MALAYER

PERSIA INIZIO XX SECOLO
campo con medaglione bianco
cm 192x132

Euro 300 - 400



46
TAPPETO KHORASAN

PERSIA INIZIO XX SECOLO
impianto a preghiera con albero centrale
cm 172x127

Euro 500 - 600



47
TAPPETO KIRMAN

PERSIA INIZIO XX SECOLO
campo chiaro con decoro floreale
cm 370x265

Euro 400 - 600



48
TAPPETO FERAHAN

PERSIA FINE XIX SECOLO

campo con medaglione centrale rosa.
cm 196x130

Euro 600 - 800

49
PASSATOIA MALAYER

PERSIA INIZIO XX SECOLO

campo blu con decoro herati
cm 400x110 circa

Euro 300 - 400



50

ELEGANTE TAPPETO KASHAN DABIR

PERSIA FINE XIX INIZIO XX SECOLO

campo con file di medagliani bianchi e rossi alternate
cm 390x253

Euro 2.600 - 3.000



51

TAPPETO ISFHAN

PERSIA FINE XIX INIZIO XX SECOLO

campo oro con animali ed alberi, particolare la bordura con fiori e fenici
cm 396x298

Euro 2.000 - 2.400



52

PARTICOLARE TAPPETO KASHAN

PERSIA INIZIO XX SECOLO

firmato Farshchi e figli, raffigurante fiori ed animali
cm 422x318

Euro 3.400 - 3.600



53

TAPPETO SARUK FERAHAN

PERSIA FINE XIX INIZIO XX SECOLO

campo mattone con medaglione blu, bella bordura blu con foglie lanceolate e fiori.
cm 368x273

Euro 2.600 - 2.800



54

TAPPETO MASHAD AMOGLI

PERSIA INIZIO XX SECOLO

Amogli era il laboratorio dove venivano eseguiti questi tappeti di corte molto ricercati per la loro finezza. Lo Scia li regalava, in questo esemplare su campo blu troviamo decori di rami fioriti e collari di nubi.

cm 385x295

Euro 4.500 - 5.500



55
TAPPETO HERITZ

NORD OVEST PERSIA FINE XIX- INIZIO XX SECOLO

Campo col classico medaglione centrale, particolare
la colorazione bella la bordura blu
cm 333x277

Euro 1.000 - 1.200



56
TAPPETO HERITZ

NORD OVEST PERSIA FINE XIX INIZIO XX SECOLO

campo mattone con decoro floreale geometrico
cm 370x277

Euro 1.500 - 2.500



57

GRANDE TAPPETO MESHAD

PERSIA INIZIO XX SECOLO

decoro a tutto campo con tralci ed arabeschi floreali, ampia bordura blu con fiori.
cm 560x420

Euro 3.800 - 4.200



58

TAPPETO HERITZ

NORD OVEST PERSIA FINE XIX INIZIO XX SECOLO

particolare il medaglione centrale blu con foglie, bordura blu con fiori e foglie
cm 375x272

Euro 1.400 - 1.800



59

TAPPETO PERSIA NORD OCCIDENTALE

FINE XIX SECOLO

campo blu con decoro floreale ed elementi del motivo harsang, bordura rossa a tartaruga
cm 294x202

Euro 2.000 - 2.500



60
TAPPETO MAHAL

NORD OVEST PERSIA FINE XIX INIZIO XX SECOLO

campo mattone con decoro floreale
cm 323x317

Euro 1.200 - 1.500



61
GRANDE TAPPETO HERITZ

NORD OVEST PERSIA FINE XIX SECOLO

campo chiaro con grosso medaglione mattone
cm 554x338

Euro 2.400 - 2.800



62

PARTICOLARE TAPPETO MAHAL

NORD OVEST PERSIA FINE XIX INIZIO XX SECOLO

campo beige con ampio decoro floreale, raffinata la resa della bordura principale
cm 410x330

Euro 2.000 - 2.400



63

TAPPETO MAHAL

NORD OVEST PERSIA FINE XIX INIZIO XX SECOLO

campo mattone con grata floreale, bordura chiara con fiori
cm 485x365

Euro 2.000 - 2.400



64

TAPPETO SERAPI

NORD OVEST PERSIA, FINE XIX SECOLO

campo bianco con ampio medaglione rosa, ampia ed elegante bordura mattone
cm 353x294

Euro 4.500 - 5.500



65
TAPPETO KIRMAN

PERSIA INIZIO XX SECOLO

campo con motivo ripetuto composto da cipressi dalla cui base si diramano rami terminanti con un fiore
cm 370x265

Euro 1.600 - 1.800



66
TAPPETO SARUK

PERSIA FINE XIX INIZIO XX SECOLO

campo blu con elegante decoro floreale
cm 362x258

Euro 1.100 - 1.300



67

TAPPETO SERAPI

NORD OVEST PERSIA SECONDA METÀ XIX SECOLO

Campo azzurro con medaglione centrale chiaro, particolare la bordura con fiori stilizzati
cm 450x330

Euro 3.200 - 3400



68
PREGHIERA KULA

ANATOLIA XIX SECOLO
nicchia rossa con lampada floreale centrale
cm 172x125

Euro 400 - 600



69
PREGHIERA GHIORDES

ANATOLIA XIX SECOLO
nicchia blu
cm 180x125

Euro 800 - 1.000



70
PREGHIERA KIRSHEIR

ANATOLIA INIZIO XX SECOLO
mihrab rosa in pieno vello contornata da piccoli garofani su
fondo giallo
cm 165x105

Euro 600 - 800



71
RARO TAPPETO TRANSILVANO

ANATOLIA FINE XVII SECOLO

nicchia beige , ampia bordura con rosette, foglie di palma e giacinti
cm 170x130

Euro 2.600 - 3.000



72
PREGHIERA "TUDUC"

ROMANIA INIZIO XX SECOLO

nicchia gialla
cm 160x130

Euro 1.000 - 1.200



73
TAPPETO BERGAMA

ANATOLIA OCCIDENTALE FINE XIX INIZIO XX SECOLO

campo verde salvia, ampia bordura azzurra
cm 128x98

Euro 800 - 1.000



74

TAPPETO KOULA

OVEST ANATOLIA FINE XVIII INIZIO XIX SECOLO

nicchia chiara con colonne floreali, sovranicchia azzurro ampia bordura marrone con rosette, palmette e giacinti
cm 180x123

Euro 3.000 - 3.500



75
TAPPETO SIVAS

ANATOLIA, INIZIO XX SECOLO
campo rosso con particolare medaglione
cm 272x184

Euro 1.000 - 1.200



76
TAPPETO KIZ GHIORDES

ANATOLIA INIZIO XX SECOLO

questi tappeti denominati Kiz-Ghiordes venivano tessuti dalle giovani donne per il loro corredo
cm 196x143

Euro 600 - 800



77
TAPPETO SHIRVAN LESGHI

CAUCASO FINE XIX SECOLO

campo blu con croci Lesghi sovrapposte, bordura bianca con "S"
cm 247x103

Euro 1.400 - 1.600



78
PASSATOIA KARABAGH

FINE XIX INIZIO XX SECOLO

campo marrone con grata floreale
cm 376x114

Euro 600 - 800



79

PASSATOIA KARABAGH

CAUCASO FINE XIX SECOLO

rara iconografia con tre poltrone sovrapposte su fondo salmone
cm 285x140

Euro 600 - 800

TAPPETO KARABAGH

CAUCASO INIZIO XX SECOLO

particolare il decoro del campo mattone con file di botte
cm 197x126

Euro 800 - 1.000

TAPPETI ANTICHI



80

TAPPETO TALISH

CAUCASO SUD ORIENTALE FINE XIX INIZIO XX SECOLO

campo blu con tre rosette, bordura bianca a rosette
cm 248x127

Euro 3.000 - 3.500

TAPPETO KARABAGH

CAUCASO INIZIO XX SECOLO

campo mattone con quattro mazzi di rose
cm 277x135

Euro 600 - 800

TAPPETO KONEGHAND

CAUCASO INIZIO XX SECOLO

campo rosso con due medaglioni scalari sovrapposti, bordura chiara ad ombrelli
cm 270x144 cm

Euro 1.200 - 1.400



81



82



83

43



84
KELLEY SHIRVAN

CAUCASO FINE XIX INIZIO XX SECOLO

campo blu con piccoli fiori multicolori,
medaglione rosso, bordura chiara ad ombrelli.
cm 370x190

Euro 800 - 1.000



85
TAPPETO CHELABERD

CAUCASO FINE XIX INIZIO XX SECOLO

campo con tre medaglioni stellati sovrapposti
cm 293x137

Euro 1.000 - 1.200



86
TAPPETO SHIRVAN GANDJE

CAUCASO SECONDA METÀ XIX SECOLO

campo mattone con particolare decoro del campo
cm 233x108

Euro 1.000 - 1.200



87
TAPPETO MOGAN

CAUCASO ULTIMO QUARTO XIX SECOLO

campo con due file di formelle contenenti gul di Memling, è un esplosione
di colore, bordura con motivo kotchanak di origine turkmena
cm 320x128

Euro 1.600 - 1.800



88

TAPPETO SHIRVAN CAUCASO

FINE XIX SECOLO

campo con cinque medaglioni
cm 212x102

Euro 300 - 400



89

TAPPETO KAZAK CHONDORESK

SECONDA METÀ XIX SECOLO

campo rosso con tre medaglioni con collari di nubi, due verdi uno blu
cm 240x120

Euro 1.000 - 1.200



90

TAPPETO CHONDORESK

CAUCASO INIZIO XX SECOLO

campo rosso con medaglione centrale blu
cm 212x130

Euro 600 - 800



91
TAPPETO CHI CHI

CAUCASO FINE XIX SECOLO

campo blu con bordura a fiori ad otto petali alternati a sbarrette diagonali
cm 110x90

Euro 800 - 1.000

92
TAPPETO SHIRVAN GUPBA

CAUCASO SECONDA METÀ XIX SECOLO

campo blu con tre medaglie e garofani schiacciati alle estremità, bella la
bordura gialla a foglie e tulipani
cm 198x115

Euro 1.200 - 1.400





93
TAPPETO KAZAK

CAUCASO FINE XIX SECOLO

campo azzurro con tre medaglioni uncinati, particolare il reciproco della bordura esterna.

cm 175x126

Euro 500 - 600



94
TAPPETO KASIM USHAK

CAUCASO INIZIO XX SECOLO

cm 217x117

Euro 600 - 800



95
TAPPETO LORI PAMBAK

CAUCASO FINE XIX SECOLO

particolare il decoro del campo con medaglione centrale
cm 200x133

Euro 1.400 - 1.600



96
TAPPETO KAZAK LORI PAMBAK

CAUCASO FINE XIX SECOLO

campo rosso con ampio medaglione chiaro con motivo cruciforme
cm 324x199

Euro 1.200 - 1.400



98



97

97
TAPPETO SHIRVAN DAGHESTAN

CAUCASO FINE XIX SECOLO

campo chiaro con grata contenente fiori e botte
cm 160x130

Euro 800 - 1.000



98
TAPPETO SHIRVAN TCHI TCHI

CAUCASO INIZIO XX SECOLO

campo blu con ottagoni uncinati, bordura rossa a foglie e tulipani
cm 136x94

Euro 400 - 600

99
TAPPETO SHIRVAN

CAUCASO FINE XIX INIZIO XX SECOLO

campo blu
cm 275x170

Euro 300 - 400

99



100
SOUMAK

CAUCASO INIZIO XX SECOLO
campo mattone con tre medaglioni blu
cm 350x225

Euro 1.800 - 2.000



101
TAPPETO KARABAGH

CAUCASO FINE XIX SECOLO
particolare il decoro del campo
cm 180x135

Euro 800 - 1.000



102
TAPPETO SHIRVAN

CAUCASO INIZIO XX SECOLO
campo blu con due medaglioni
cm 170x115

Euro 600 - 800



103
TAPPETO SHIRVAN

CAUCASO INIZIO XX SECOLO
campo blu con tre medaglioni rossi sovrapposti.
cm 174x118

Euro 600 - 800



104
TAPPETO SHIRVAN

CAUCASO INIZIO XX SECOLO
campo rosso con tre croci Lesghi
cm 195x110

Euro 200 - 300



105
TAPPETO SHIRVAN

CAUCASO FINE XIX SECOLO
campo blu
cm 190x101

Euro 400 - 500



106

106
TAPPETO MOGAN

CAUCASO FINE XIX SECOLO

campo blu con tre medaglioni sovrapposti,
bordura bianca
cm 244x107

Euro 800 - 1.000



107

107
TAPPETO BIDJOV

CAUCASO FINE XIX - INIZIO XX SECOLO

campo blu, bordura chiara ad ombrelli
cm 241x123

Euro 800 - 1.000



108
TAPPETO SHIRVAN GANDJE

CAUCASO SECONDA METÀ XIX SECOLO

campo blu con tre medaglioni bianchi,
bordura bianca a foglie e tulipani
cm 180x125

Euro 600 - 800

108



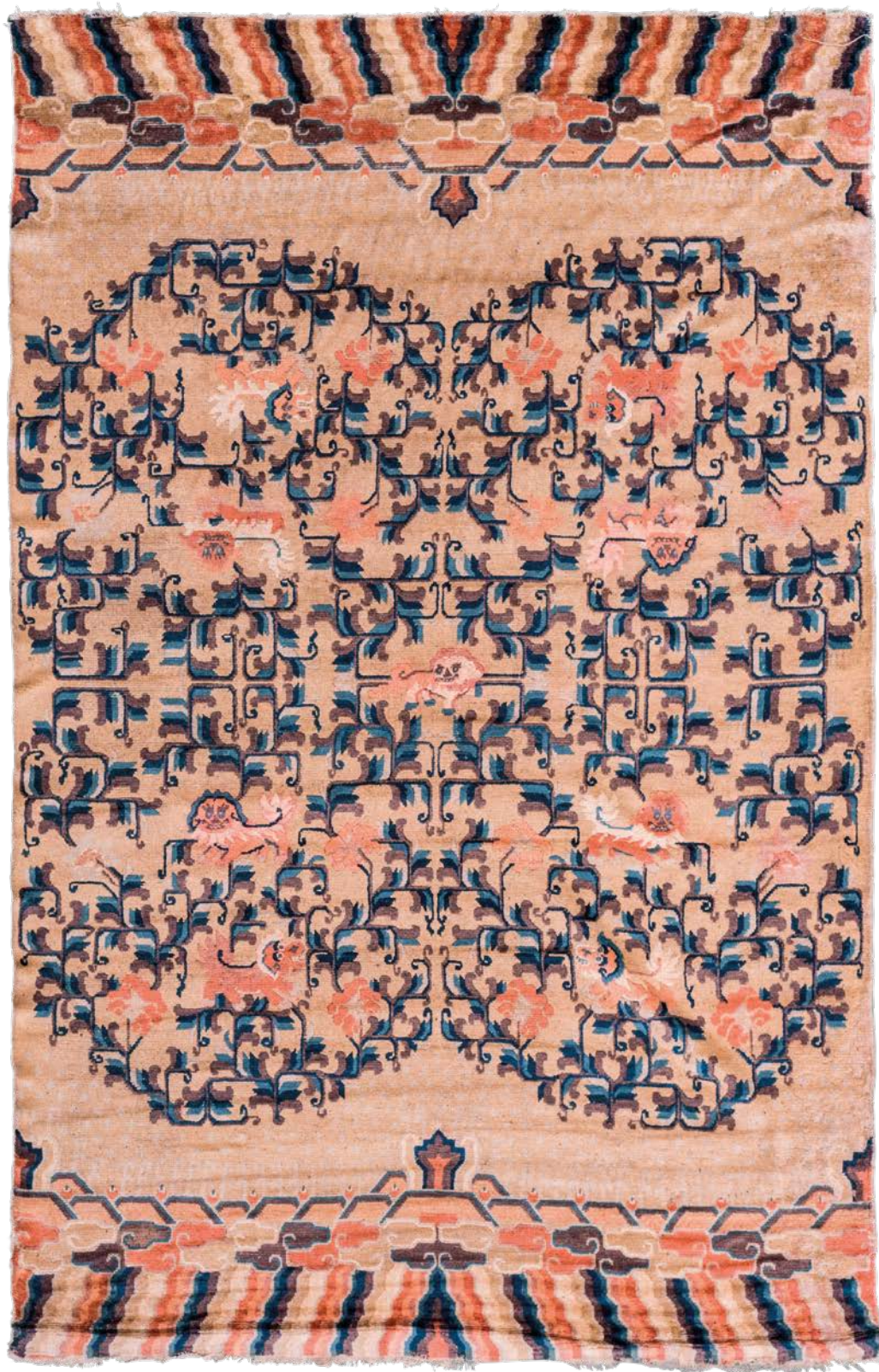
109

GRANDE TAPPETO PECHINO

CINA INIZIO XX SECOLO

con decori naturalistici su fondo cipria
cm 389x281

Euro 1.500 - 2.500



110
TAPPETO CINA

INIZI XX SECOLO

campo oro con particolare decoro con cani di Fo e motivo fitomorfo, nelle due testate bordura a mare e monti
cm 300x192

Euro 3.500 - 4.500



111

GRANDE TAPPETO CINA

INIZI XX SECOLO

con medaglione centrale e decori floreali nei toni del blu e del pesca
cm 438x355

Euro 2.000 - 4.000



112

GRANDE TAPPETO CINA

FINE XIX INIZIO XX SECOLO

con decoro a cinque draghi sui toni del blu
cm 372,5x283,5

Euro 2.000 - 4.000



113
TAPPETO PAO TAO

CINA FINE XIX INIZIO XX SECOLO
campo blu con Fenice, Cicogna e Pavone
cm 170x270

Euro 800 - 1.000

114
TAPPETO PECHINO

CINA XIX SECOLO
campo unito con medaglione centrale floreale con farfalle
cm 230x160

Euro 800 - 1.000



115
TAPPETO PECHINO

CINA FINE XIX INIZIO XX SECOLO
campo crema, particolare la bordura
cm 279x249

Euro 400 - 500





116
TAPPETO CINA

FINE XIX INIZIO XX SECOLO

campo senape con paesaggio e fenice, bordura viola con rami fioriti

cm 357x282

Euro 1.000 - 1.400

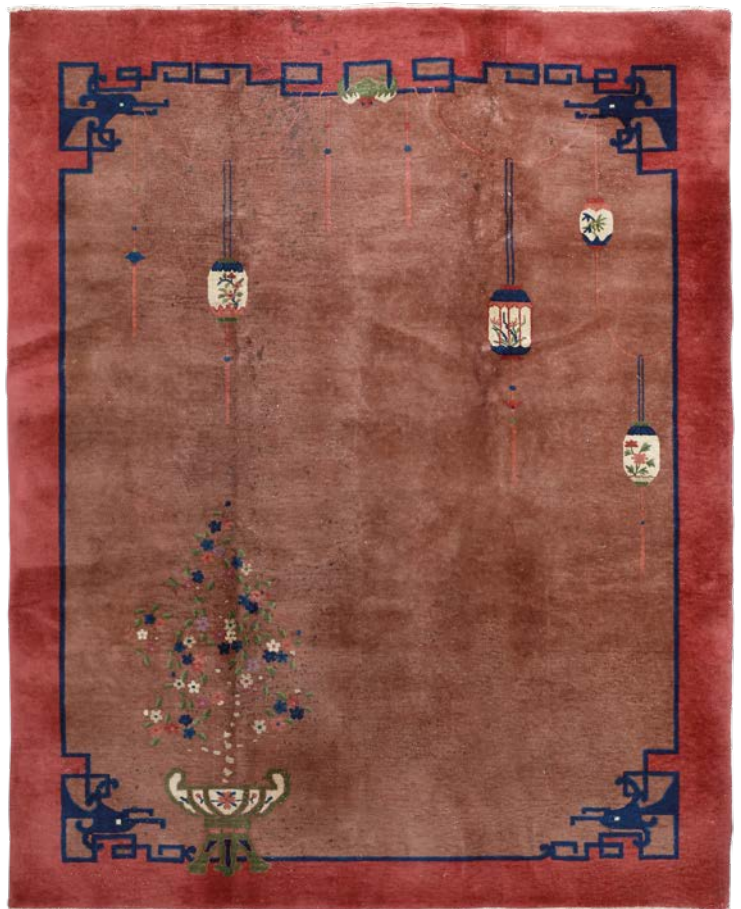
117
TAPPETO CINA

INIZIO XX SECOLO

campo tabacco con lanterne e vaso con fiori, bordura ruggine

cm 300x236

Euro 800 - 1.000





118
PICCOLA
PASSATOIA

CINA INIZIO XX SECOLO
campo blu con peonie e collari
di nubi
cm 170x86

Euro 250 - 350



119
TAPPETO PAO TAO

CINA 1920 CIRCA
campo blu con con peonie
rosa
cm 270x159

Euro 400 - 600



120
TAPPETO PAO TAO

CINA INIZIO XX SECOLO
nel campo albero e pavone,
bordura con peonie
cm 170x107

Euro 200 - 300



121
TAPPETO PAO TAO

CINA INIZIO XX SECOLO
decorato con albero, pavone
e peonie
cm 160x101

Euro 200 - 300

122
PARTICOLARE TAPPETO

MONGOLIA 1920 CIRCA
campo senape con particolare
iconografia
cm 140x74

Euro 800 - 1.000



123
SOTTOSELLA TIBET

FINE XIX SECOLO
campo oro con due medaglioni
contenenti draghi
cm 116x61

Euro 400 - 500

124
SOTTOSELLA TIBET

FINE XIX SECOLO
nella parte centrale striscia in tessuto
cm 136x67

Euro 400 - 500





125
PASSATOIA TIBET

METÀ XX SECOLO

campo arancione con tre medaglioni sovrapposti, bordura con collari di nubi
cm 83x248

Euro 600 - 800



126
TAPPETO TIBET

INIZIO XX SECOLO

campo con due Draghi e due Fenici
cm 90x180

Euro 400 - 600



127
TAPPETO TIBET

INIZIO XX SECOLO

nel campo quattro draghi a cinque artigli
cm 95x150

Euro 400 - 600



128
TAPPETO TIBET

INIZIO XX SECOLO

campo salmone con tre medaglioni
cm 93x165

Euro 400 - 500



129
TAPPETO CUENCA

SPAGNA INIZI XX SECOLO
cm 397x290

Euro 3.500 - 4.500



130

TAPPETO CUENCA

SPAGNA FINE XIX INIZIO XX SECOLO

deco elegante
cm 340x245

Euro 1.200 - 1.400



131

TAPPETO CUENCA

SPAGNA PRIMA METÀ XX SECOLO

campo chiaro con decoro floreale
cm 305x250

Euro 3.500 - 4.000



132
TAPPETO HOOKED

INIZIO XX SECOLO

a decoro floreale, il nome deriva dalla particolare tecnica usata, venivano annodati con un uncino hook
cm 345x257

Euro 600 - 800



133
PARTICOLARE TAPPETO EUROPA

INIZIO XX SECOLO

con disegno Hotan, fondo marrone con piccoli rombi contenenti fiorellini
cm 295x195

Euro 600 - 800



134
TAPPETO FERDOS

PERSIA XX SECOLO

campo tabacco con medaglione, bordura bianca
cm 363x293

Euro 600 - 800



135
TAPPETO SPARTA

ANATOLIA INIZIO XX SECOLO

campo bordeaux con elegante decoro
cm 415x328

Euro 800 - 1.000



136
TAPPETO EURLAN

EUROPA INIZIO XX SECOLO
campo mattone con ampi fiori
cm 299x197

Euro 800 - 1.000

137
FRAMMENTO DI SAVONNERIE

FRANCIA INIZIO XX SECOLO
campo verde, bordura marrone
cm 568x195

Euro 400 - 500

MAIOLICHE E PORCELLANE

GENOVA 13 DICEMBRE 2022



CAMBI

COMPRARE E VENDERE

TERMINOLOGIA

Qui di seguito si precisa il significato dei termini utilizzati nelle schede delle opere in catalogo:

nome artista: a nostro parere probabile opera dell'artista indicato;

attribuito a ...: è nostra opinione che possa essere opera dell'artista citato, in tutto o in parte;

bottega di / scuola di ...: a nostro parere è opera di mano sconosciuta della bottega dell'artista indicato, che può o meno essere stata eseguita sotto la direzione dello stesso o in anni successivi alla sua morte;

cerchia di / ambito di ...: a nostro avviso è un'opera di mano non identificata, non necessariamente allievo dell'artista citato; **seguace di / nei modi di ...:** a nostro parere opera di un autore che lavorava nello stile dell'artista;

stile di / maniera di ...: a nostro avviso è un'opera nello stile dell'artista indicato, ma eseguita in epoca successiva;

da ...: sembrerebbe una copia di un'opera conosciuta dell'artista indicato, ma di datazione imprecisata;

datato: si tratta, a nostro parere, di un'opera che appare realmente firmata e datata dall'artista che l'ha eseguita;

firma e/o data iscritta: sembra che questi dati siano stati aggiunti da mano o in epoca diversa da quella dell'artista indicato;

secolo ...: datazione con valore puramente orientativo, che può prevedere margini di approssimazione;

in stile ...: a nostro parere opera nello stile citato pur essendo stata eseguita in epoca successiva;

restauri: i beni venduti in asta, in quanto antichi o comunque usati, sono nella quasi totalità dei casi soggetti a restauri e integrazioni e/o sostituzioni. La dicitura verrà riportata solo nei casi in cui gli interventi vengono considerati dagli esperti della casa d'aste molto al di sopra della media e tali da compromettere almeno parzialmente l'integrità del lotto;

difetti: il lotto presenta visibili ed evidenti mancanze, rotture o usure

elementi antichi: gli oggetti in questione sono stati assemblati successivamente utilizzando elementi o materiali di epoche precedenti.

COMPRARE

Precede l'asta un'esposizione durante la quale l'acquirente potrà prendere visione dei lotti, constatarne l'autenticità e verificarne le condizioni di conservazione.

Il nostro personale di sala ed i nostri esperti saranno a Vostra disposizione per ogni chiarimento.

Chi fosse impossibilitato alla visione diretta delle opere può richiedere l'invio di foto digitali dei lotti a cui è interessato, accompagnati da una scheda che ne indichi dettagliatamente lo stato di conservazione. Tali informazioni riflettono comunque esclusivamente opinioni e nessun dipendente o collaboratore della Cambi può essere ritenuto responsabile di eventuali errori ed omissioni ivi contenute. Questo servizio è disponibile per i lotti con stima superiore ad € 1.000.

Le **descrizioni** riportate sul catalogo d'asta indicano l'epoca e la provenienza dei singoli oggetti e rappresentano l'opinione dei nostri esperti.

Le **stime** riportate sotto la scheda di ogni oggetto rappresentano la valutazione che i nostri esperti assegnano a ciascun lotto.

Il **prezzo** base d'asta è la cifra di partenza della gara ed è normalmente più basso della stima minima.

La **riserva** è la cifra minima concordata con il mandante e può essere inferiore, uguale o superiore alla stima riportata nel catalogo.

Le **battute** in sala progrediscono con rilanci dell'ordine del 10%, variabili comunque a discrezione del battitore.

Per ogni singolo lotto sono da aggiungere al prezzo di aggiudicazione i diritti di asta pari al **30%** per la parte di prezzo fino a **€ 2.000** del **25%** per la parte di prezzo eccedente **€ 2.000** e fino al raggiungimento di **€ 200.000** e del **20%** per la parte di prezzo eccedente questa cifra, comprensivo dell'IVA prevista dalla normativa vigente.

Chi fosse interessato all'acquisto di uno o più lotti potrà partecipare all'asta in sala servendosi di un **numero personale** (valido per tutte le tornate di quest'asta) che gli verrà fornito dietro compilazione di una scheda di partecipazione con i dati personali e le eventuali referenze bancarie.

Chi fosse impossibilitato a partecipare in sala, registrandosi nell'Area My Cambi sul nostro portale www.cambiaste.com, potrà usufruire del nostro servizio di **Asta Live**, partecipando in diretta tramite web oppure di usufruire del nostro servizio di offerte scritte, compilando l'apposito modulo.

La cifra che si indica è l'offerta massima, ciò significa che il lotto potrà essere aggiudicato all'offerente anche al di sotto di tale somma, ma che di fronte ad un'offerta superiore verrà aggiudicato ad altro concorrente.

Le offerte, scritte e telefoniche, per lotti con stima inferiore a 300 euro, sono accettate solamente in presenza di un'offerta scritta pari alla stima minima riportata a catalogo. Sarà una delle nostre telefoniste a mettersi in contatto con voi, anche in lingua straniera, per farvi partecipare in diretta telefonica all'asta

per il lotto che vi interessa; la telefonata potrà essere registrata. Consigliamo comunque di indicare un'offerta massima anche quando si richiede collegamento telefonico, nel caso in cui fosse impossibile contattarvi al momento dell'asta.

Il servizio di offerte scritte, telefoniche e via web è fornito gratuitamente dalla Cambi ai suoi clienti ma non implica alcuna responsabilità per offerte inavvertitamente non eseguite o per eventuali errori relativi all'esecuzione delle stesse. Le offerte saranno ritenute valide soltanto se perverranno almeno 5 ore lavorative prima dell'asta.

VENDERE

La Cambi Casa d'Aste è a disposizione per la **valutazione** gratuita di oggetti da inserire nelle future vendite. Una valutazione provvisoria può essere effettuata su fotografie corredate di tutte le informazioni riguardanti l'oggetto (dimensioni, firme, stato di conservazione) ed eventuale documentazione relativa in possesso degli interessati. Su appuntamento possono essere effettuate valutazioni a domicilio.

Prima dell'asta verrà concordato un prezzo di **riserva** che è la cifra minima sotto la quale il lotto non potrà essere venduto. Questa cifra è strettamente confidenziale, potrà essere inferiore, uguale o superiore alla stima riportata sul catalogo e sarà protetta dal battitore mediante appositi rilanci. Qualora il prezzo di riserva non fosse raggiunto il lotto risulterà invenduto. Sul prezzo di aggiudicazione la casa d'aste tratterà una commissione del 15% (variabile a seconda del tipo di affidamento, con un minimo di € 30) oltre all'1% come rimborso assicurativo.

Al momento della **consegna** dei lotti alla casa d'aste verrà rilasciata una ricevuta di deposito con le descrizioni dei lotti e le riserve pattuite, successivamente verrà richiesta la firma del mandato di vendita ove vengono riportate le condizioni contrattuali, i prezzi di riserva, i numeri di lotto ed eventuali spese aggiuntive a carico del cliente.

Prima dell'asta il mandante riceverà una copia del catalogo in cui sono inclusi gli oggetti di sua proprietà.

Dopo l'asta ogni mandante riceverà un rendiconto in cui saranno elencati tutti i lotti di sua proprietà con le relative aggiudicazioni.

Per i lotti **invenduti** potrà essere concordata una riduzione del prezzo di riserva concedendo il tempo necessario all'effettuazione di ulteriori tentativi di vendita da espletarsi anche a mezzo di trattativa privata. In caso contrario dovranno essere ritirati a cura e spese del mandante entro trenta giorni dalla data della vendita. Dopo tale termine verranno applicate le spese di trasporto e custodia.

In nessun caso la Cambi sarà responsabile per la perdita o il danneggiamento dei lotti lasciati a giacere dai mandanti presso il magazzino della casa d'aste, qualora questi siano causati o derivanti da cambiamenti di umidità o temperatura, da normale usura o graduale deterioramento dipendenti da interventi di qualsiasi genere compiuti sul bene da terzi su incarico degli stessi mandanti, oppure da difetti occulti (inclusi i tarli del legno)

PAGAMENTI

Dopo trenta giorni lavorativi dalla data dell'asta, la Cambi liquiderà la cifra dovuta per la vendita per mezzo di assegno bancario da ritirare presso i nostri uffici o bonifico su c/c intestato al proprietario dei lotti, a condizione che l'acquirente abbia onorato l'obbligazione assunta al momento dell'aggiudicazione, e che non vi siano stati reclami o contestazioni inerenti i beni aggiudicati. Al momento del pagamento verrà rilasciata una fattura in cui saranno indicate in dettaglio le aggiudicazioni, le commissioni e le altre eventuali spese. In ogni caso il saldo al mandante verrà effettuato dalla Cambi solo dopo aver ricevuto per intero il pagamento dall'acquirente.

modalità di pagamento

Il pagamento dei lotti aggiudicati deve essere effettuato entro dieci giorni dalla vendita tramite:

- contanti fino a 1.999 euro
- assegno circolare intestato a:
Cambi Casa d'Aste S.r.l.
- bonifico bancario presso:
Intesa Sanpaolo, via Fieschi 4, Genova.
IBAN: *IT70J0306901400100000132706*
BIC/SWIFT: *BCITITMM*

RITIRO

Il ritiro dei lotti acquistati deve essere effettuato entro le due settimane successive alla vendita. Trascorso tale termine la merce potrà essere trasferita a cura e rischio dell'acquirente presso il magazzino Cambi a Genova. In questo caso verranno addebitati costi di trasporto e magazzinaggio e la Cambi sarà esonerata da ogni responsabilità nei confronti dell'aggiudicatario in relazione alla custodia, all'eventuale deterioramento o deperimento degli oggetti.

Al momento del ritiro del lotto, l'acquirente dovrà fornire un documento d'identità. Qualora fosse incaricata del ritiro dei lotti già pagati una terza persona, occorre che quest'ultima sia munita di delega scritta rilasciata dall'acquirente e di una fotocopia del documento di identità di questo.

Il personale della Cambi potrà organizzare l'imballaggio ed il trasporto dei lotti a spese e rischio dell'aggiudicatario e su espressa richiesta di quest'ultimo, il quale dovrà manlevare la Cambi da ogni responsabilità in merito.

PERIZIE

Gli esperti della Cambi sono disponibili ad eseguire perizie scritte per assicurazioni, divisioni ereditarie, vendite private o altri scopi, dietro pagamento di corrispettivo adeguato alla natura ed alla quantità di lavoro necessario.

Per informazioni ed appuntamenti rivolgersi agli uffici della casa d'aste presso il Castello Mackenzie, ai recapiti indicati sul presente catalogo.

CONDIZIONI DI VENDITA

La Cambi Casa d'Aste S.r.l. sarà di seguito denominata "Cambi".

1 Le vendite si effettuano al maggior offerente e si intendono per "contanti".

La Cambi agisce in qualità di mandataria con rappresentanza in nome proprio e per conto di ciascun venditore, ai sensi e per gli effetti dell'art. 1704 cod. civ.. La vendita deve considerarsi avvenuta tra il venditore e l'acquirente; ne consegue che la Cambi non assume nei confronti degli acquirenti o di terzi in genere altre responsabilità all'infuori di quelle derivanti dalla propria qualità di mandataria. Ogni responsabilità ex art. 1476 ss. cod. civ. continua a gravare in capo ai venditori delle opere. Il colpo di martello del Direttore della vendita - banditore - determina la conclusione del contratto di vendita tra il venditore e l'acquirente.

2 I lotti posti in vendita sono da considerarsi come beni usati forniti come pezzi d'antiquariato e come tali non qualificabili come "prodotto" secondo la definizione di cui all'art. 3 lett. e) del Codice del consumo (D.Lgs. 6.09.2005 n. 206).

3 Precederà l'asta un'esposizione delle opere, durante la quale il Direttore della vendita o i suoi incaricati saranno a disposizione per ogni chiarimento; l'esposizione ha lo scopo di far esaminare l'autenticità, l'attribuzione, lo stato di conservazione, la provenienza, il tipo e la qualità degli oggetti e chiarire eventuali errori o inesattezze in cui si fosse incorsi nella compilazione del catalogo. Nell'impossibilità di prendere visione diretta degli oggetti è possibile richiedere condition report (tale servizio è garantito esclusivamente per i lotti con stima superiore a € 1.000).

L'interessato all'acquisto di un lotto si impegna, quindi, prima di partecipare all'asta, ad esaminarlo approfonditamente, eventualmente anche con la consulenza di un esperto o di un restauratore di sua fiducia, per accertarne tutte le suddette caratteristiche. Dopo l'aggiudicazione non sono ammesse contestazioni al riguardo e ne' la Cambi ne' il venditore potranno essere ritenuti responsabili per i vizi relativi alle informazioni concernenti gli oggetti in asta.

4 I lotti posti in asta sono venduti nello stato in cui si trovano al momento dell'esposizione, con ogni relativo difetto ed imperfezione quali rotture, restauri, mancanze o sostituzioni. Tali caratteristiche, anche se non espressamente indicate sul catalogo, non possono essere considerate determinanti per contestazioni sulla vendita.

I beni di antiquariato per loro stessa natura possono essere stati oggetto di restauri o sottoposti a modifiche di vario genere, quale ad esempio la sovra-pittura: interventi di tale tipo non possono mai essere considerati vizi occulti o contraffazione di un lotto. Per quanto riguarda i beni di natura elettrica o meccanica, questi non sono verificati prima della vendita e sono acquistati dall'acquirente a suo rischio e pericolo.

I movimenti degli orologi sono da considerarsi non revisionati.

5 Le descrizioni o illustrazioni dei lotti contenute nei cataloghi, in brochures ed in qualsiasi altro materiale illustrativo, hanno carattere meramente indicativo e riflettono opinioni, pertanto possono essere oggetto di revisione prima che il lotto sia posto in vendita. La Cambi non potrà essere ritenuta responsabile di errori ed omissioni relative a tali descrizioni, ne' in ipotesi di contraffazione, in quanto non viene fornita alcuna garanzia implicita o esplicita relativamente ai lotti in asta. Inoltre, le illustrazioni degli oggetti presentati sui cataloghi o altro materiale illustrativo hanno esclusivamente la finalità di identificare il lotto e non possono essere considerate rappresentazioni precise dello stato di conservazione dell'oggetto.

6 Per i dipinti antichi e del XIX secolo si certifica soltanto l'epoca in cui l'autore attribuito è vissuto e la scuola cui esso è appartenuto. Le opere dei secoli XX e XXI (arte moderna e contemporanea) sono, solitamente, accompagnati da certificati di autenticità e altra documentazione espressamente citata nelle relative schede. Nessun diverso certificato, perizia od opinione, richiesti o presentati a vendita avvenuta, potrà essere fatto valere quale motivo di contestazione dell'autenticità di tali opere.

7 Tutte le informazioni sui punzoni dei metalli, sulla caratura ed il peso dell'oro, dei diamanti e delle pietre di colore sono da considerarsi puramente indicative e approssimative e la Cambi non potrà essere ritenuta responsabile per eventuali errori contenuti nelle suddette informazioni e per le falsificazioni ad arte degli oggetti preziosi. La Cambi non garantisce i certificati eventualmente acclusi ai preziosi eseguiti da laboratori gemmologici indipendenti, anche se riferimenti ai risultati di tali esami potranno essere citati a titolo informativo per gli acquirenti.

8 Per quanto riguarda i libri, non si accettano contestazioni relative a danni alla legatura, macchie, fori di tarlo, carte o tavole rifilate e ogni altro difetto che non leda la completezza del testo e-o dell'apparato illustrativo; ne' per mancanza di indici di tavole, fogli bianchi, inserzioni, supplementi e appendici successivi alla pubblicazione dell'opera.

In assenza della sigla O.C. si intende che l'opera non è stata collazionata e non ne è pertanto garantita la completezza.

9 Ogni contestazione, da decidere innanzitutto in sede scientifica fra un consulente della Cambi ed un esperto di pari qualifica designato dal cliente, dovrà essere fatta valere in forma scritta a mezzo di raccomandata a/r entro quindici giorni dall'aggiudicazione. Decorso tale termine cessa ogni responsabilità della Società. Un reclamo riconosciuto valido porta al semplice rimborso della somma effettivamente pagata, a fronte della restituzione dell'opera, esclusa ogni altra pretesa.

In caso di contestazioni fondate ed accettate dalla Cambi relativamente ad oggetti falsificati ad arte, purché l'acquirente sia in grado di riconsegnare il lotto libero da rivendicazioni o da ogni pretesa da parte di terzi ed il lotto sia nelle stesse condizioni in cui si trovava alla data della vendita, la Cambi potrà, a sua discrezione, annullare la vendita e rivelare all'aggiudicatario che lo richieda il nome del venditore, dandone preventiva comunicazione a quest'ultimo.

In parziale deroga di quanto sopra, la Cambi non effettuerà il rimborso all'acquirente qualora la descrizione del lotto nel catalogo fosse conforme all'opinione generalmente accettata da studiosi ed esperti alla data della vendita o indicasse come controversa l'autenticità o l'attribuzione del lotto, nonché se alla data della pubblicazione del lotto la contraffazione potesse essere accertata soltanto svolgendo analisi difficilmente praticabili, o il cui costo fosse irragionevole, o che avrebbero potuto danneggiare e comunque comportare una diminuzione di valore del lotto.

10 Il Direttore della vendita può accettare commissioni di acquisto delle opere a prezzi determinati, su preciso mandato, nonché formulare offerte per conto terzi. Durante l'asta è possibile che vengano fatte offerte per telefono le quali sono accettate a insindacabile giudizio della Cambi e trasmesse al Direttore della vendita a rischio dell'offerente. Tali collegamenti telefonici potranno essere registrati.

11 Gli oggetti sono aggiudicati dal Direttore della vendita; in caso di contestazione su di un'aggiudicazione, l'oggetto disputato viene rimesso all'incanto nella seduta stessa, sulla base dell'ultima offerta raccolta. Lo stesso può inoltre, a sua assoluta discrezione ed in qualsiasi momento dell'asta: ritirare un lotto, fare offerte consecutive o in risposta ad altre offerte nell'interesse del venditore fino al raggiungimento del prezzo di riserva, nonché adottare qualsiasi provvedimento che ritenga adatto alle circostanze, come abbinare o separare i lotti o eventualmente variare l'ordine della vendita.

12 Prima dell'ingresso in sala i clienti che intendono concorrere all'aggiudicazione di qualsivoglia lotto, dovranno richiedere l'apposito "numero personale" che verrà consegnato dal personale della Cambi previa comunicazione da parte dell'interessato delle proprie generalità ed indirizzo, con esibizione e copia del documento di identità; potranno inoltre essere richieste allo stesso referenze bancarie od equivalenti garanzie per il pagamento del prezzo di aggiudicazione e dei diritti d'asta. Al momento dell'aggiudicazione, chi non avesse già provveduto, dovrà comunque comunicare alla Cambi le proprie generalità ed indirizzo. La Cambi si riserva il diritto di negare a chiunque, a propria discrezione, l'ingresso nei propri locali e la partecipazione all'asta, nonché di rifiutare le offerte di acquirenti non conosciuti o non graditi, a meno che venga lasciato un deposito ad intera copertura del prezzo dei lotti desiderati o fornita altra adeguata garanzia. In seguito a mancato o ritardato pagamento da parte di un acquirente, la Cambi potrà rifiutare qualsiasi offerta fatta dallo stesso o da suo rappresentante nel corso di successive aste.

13 Per ogni singolo lotto sono da aggiungere al prezzo di aggiudicazione i diritti di asta pari al 30% per la parte di prezzo fino a € 2.000 del 25% per la parte di prezzo eccedente € 2.000 e fino al raggiungimento di € 200.000 e del 20% per la parte di prezzo eccedente questa cifra comprensivo dell'IVA prevista dalla normativa vigente.

14 L'acquirente dovrà completare il pagamento, prima di ritirare la merce, non oltre cinque giorni dalla fine della vendita. Il ritiro dei lotti acquistati deve essere effettuato entro le due settimane successive alla vendita.

In caso di mancato pagamento, in tutto o in parte, dell'ammontare totale dovuto dall'aggiudicatario entro tale termine, la Cambi avrà diritto, a propria discrezione, di:

- restituire il bene al mandante, esigendo a titolo di penale da parte del mancato acquirente il pagamento delle commissioni perdute;
- agire in via giudiziale per ottenere l'esecuzione coattiva dell'obbligo d'acquisto;
- vendere il lotto tramite trattativa privata o in aste successive per conto ed a spese dell'aggiudicatario, ai sensi dell'art. 1515 cod. civ., salvo in ogni caso il diritto al risarcimento dei danni.

Decorso il termine di cui sopra, la Cambi sarà comunque esonerata da ogni responsabilità nei confronti dell'aggiudicatario in relazione all'eventuale deterioramento o deperimento degli oggetti ed avrà diritto di farsi pagare per ogni singolo lotto i diritti di custodia oltre a eventuali rimborsi di spese per trasporto al magazzino, come da tariffario a disposizione dei richiedenti. Qualunque rischio per perdita o danni al bene aggiudicato si trasferirà all'acquirente dal momento dell'aggiudicazione. L'acquirente potrà ottenere la consegna dei beni acquistati solamente previa corresponsione alla Cambi del prezzo e di ogni altra commissione, costo o rimborso inerente.

15 Per gli oggetti sottoposti alla notifica da parte dello Stato ai sensi del D.Lgs. 22.01.2004 n. 42 (c.d. Codice dei Beni Culturali) e ss.mm., gli acquirenti sono tenuti all'osservanza di tutte le disposizioni legislative vigenti in materia. L'aggiudicatario, in caso di esercizio del diritto di prelazione da parte dello Stato, non potrà pretendere dalla Cambi o dal venditore alcun rimborso di eventuali interessi sul prezzo e sulle commissioni d'asta già corrisposte.

L'esportazione di oggetti da parte degli acquirenti residenti o non residenti in Italia è regolata della suddetta normativa, nonché dalle leggi doganali, valutarie e tributarie in vigore. Pertanto, l'esportazione di oggetti la cui datazione risale ad oltre settant'anni è sempre subordinata alla licenza di libera circolazione rilasciata dalla competente Autorità. La Cambi non assume alcuna responsabilità nei confronti dell'acquirente in ordine ad eventuali restrizioni all'esportazione dei lotti aggiudicati, ne' in ordine ad eventuali licenze o attestati che lo stesso debba ottenere in base alla legislazione italiana.

16 I clienti si impegnano a fornire copia del proprio documento d'identità e tutte le informazioni necessarie ed aggiornate per consentire alla Cambi di adempiere agli obblighi di adeguata verifica della clientela, ai sensi e per gli effetti dell'art. 22 D. Lgs n. 231/2007 (Decreto Antiriciclaggio). Il perfezionamento delle operazioni sarà subordinato al rilascio da parte dei clienti delle informazioni richieste per l'adempimento dei suddetti obblighi. Come previsto dall'art. 42 D. Lgs n. 231/07, pertanto, la Cambi si riserva la facoltà di astenersi e non concludere l'operazione nel caso di impossibilità oggettiva di effettuare l'adeguata verifica della clientela.

17 Per ogni lotto contenente materiali appartenenti a specie protette come, ad esempio, corallo, avorio, tartaruga, coccodrillo, ossi di balena, corni di rinoceronte, etc., è necessaria una licenza di esportazione CITES rilasciata dal Ministero dell'Ambiente e della Tutela del Territorio.

Si invitano i potenziali acquirenti ad informarsi presso il Paese di destinazione sulle leggi che regolano tali importazioni.

18 Il diritto di seguito verrà posto a carico del venditore ai sensi dell'art. 152 della L. 22.04.1941 n. 633, come sostituito dall'art. 10 del D.Lgs. 13.02.2006 n. 118.

19 I valori di stima indicati nel catalogo sono espressi in euro e costituiscono una mera indicazione. Tali valori possono essere uguali, superiori o inferiori ai prezzi di riserva dei lotti concordati con i mandanti.

20 Le presenti Condizioni di Vendita, regolate dalla legge italiana, sono accettate tacitamente da tutti i soggetti partecipanti alla procedura di vendita all'asta e restano a disposizione di chiunque ne faccia richiesta. Per qualsiasi controversia relativa all'attività di vendita all'asta presso la Cambi è stabilita la competenza esclusiva del foro di Genova.

21 Ai sensi dell'art. 13 del regolamento UE 679/2016 (GDPR), la Cambi, nella sua qualità di titolare del trattamento, informa che i dati forniti verranno utilizzati, con mezzi cartacei ed elettronici, per poter dare piena ed integrale esecuzione ai contratti di compravendita stipulati dalla stessa società, nonché per il perseguimento di ogni altro servizio inerente l'oggetto sociale della Cambi Srl. Per dare esecuzione a contratti il conferimento dei dati è obbligatorio mentre per altre finalità è facoltativo e sarà richiesto con opportune modalità.

Per prendere visione dell'informativa estesa si faccia riferimento alla privacy policy sul sito web www.cambiaste.com.

La registrazione alle aste consentite alla Cambi di inviare i cataloghi delle aste successive ed altro materiale informativo relativo all'attività della stessa.

22 Qualsiasi comunicazione inerente alla vendita dovrà essere effettuata mediante lettera raccomandata A.R. indirizzata alla:

Cambi Casa d'Aste
Castello Mackenzie - Mura di S. Bartolomeo 16
16122 Genova

CAMBI

SCHEDA DI OFFERTA

TAPPETI ANTICHI

Asta 772 - 14 Dicembre 2022

Io sottoscritto _____

Indirizzo _____ Città _____ C.A.P. _____

Tel./Cel. _____ e-mail/Fax _____

Data di Nascita _____ Luogo di Nascita _____ C.F./P. IVA _____

Carta d'identità n° _____ Ril. a _____ il _____

In caso di società è necessario indicare: PEC _____ Codice SDI _____

In caso di prima registrazione è necessario compilare tutti i campi del presente modulo ed allegare copia del documento di identità

Con la presente scheda mi impegno ad acquistare i lotti segnalati al prezzo offerto (oltre commissioni e quant'altro dovuto), dichiaro inoltre di aver preso visione e approvare integralmente le condizioni di vendita riportate sul catalogo, ed espressamente esonerare la Cambi Casa d'Aste da ogni responsabilità per le offerte che per qualsiasi motivo non fossero state eseguite in tutto o in parte e/o per le chiamate che non fossero state effettuate, anche per ragioni dipendenti direttamente dalla Cambi Casa d'Aste

Per partecipare telefonicamente è necessario indicare di seguito i numeri su cui si desidera essere contattati durante l'asta:

Principale _____ Secondario _____

LOTTO	DESCRIZIONE	OFFERTA	TEL
_____	_____	_____	<input type="checkbox"/>
_____	_____	_____	<input type="checkbox"/>
_____	_____	_____	<input type="checkbox"/>
_____	_____	_____	<input type="checkbox"/>
_____	_____	_____	<input type="checkbox"/>
_____	_____	_____	<input type="checkbox"/>
_____	_____	_____	<input type="checkbox"/>
_____	_____	_____	<input type="checkbox"/>
_____	_____	_____	<input type="checkbox"/>
_____	_____	_____	<input type="checkbox"/>
_____	_____	_____	<input type="checkbox"/>
_____	_____	_____	<input type="checkbox"/>
_____	_____	_____	<input type="checkbox"/>
_____	_____	_____	<input type="checkbox"/>
_____	_____	_____	<input type="checkbox"/>
_____	_____	_____	<input type="checkbox"/>
_____	_____	_____	<input type="checkbox"/>
_____	_____	_____	<input type="checkbox"/>
_____	_____	_____	<input type="checkbox"/>
_____	_____	_____	<input type="checkbox"/>
_____	_____	_____	<input type="checkbox"/>

Importanti informazioni per gli acquirenti

Gli oggetti saranno aggiudicati al minimo prezzo possibile in rapporto all'offerta precedente. A parità d'offerta prevale la prima ricevuta. Per ogni singolo lotto sono da aggiungere al prezzo di aggiudicazione i diritti di asta pari al **30%** per la parte di prezzo fino a **€ 2.000** del **25%** per la parte di prezzo eccedente **€ 2.000** e fino al raggiungimento di **€ 200.000** e del **20%** per la parte di prezzo eccedente questa cifra.

Le persone impossibilitate a presenziare alla vendita possono concorrere all'asta compilando la presente scheda ed inviandola alla Casa D'Aste via email all'indirizzo **offerte.genova@cambiaste.com**, almeno cinque ore lavorative prima dell'inizio dell'asta.

È possibile richiedere la partecipazione telefonica barrando l'apposita casella.

Le offerte, scritte e telefoniche, per lotti con stima inferiore a € 1.000, sono accettate solamente in presenza di un'offerta scritta pari alla stima minima riportata a catalogo.

Lo stato di conservazione dei singoli lotti non è indicato in maniera completa in catalogo, chi non potesse prendere visione diretta delle opere è pregato di richiedere un condition report a: **conditions.genova@cambiaste.com**

La presente scheda va compilata con il nominativo e l'indirizzo ai quali si vuole ricevere la fattura.

Firma _____ Autorizzo ad effettuare un rilancio sull'offerta scritta con un massimale del: 5% 10% 20%

Ai sensi e per gli effetti degli artt. 1341 e 1342 del Codice Civile dichiaro di approvare specificatamente con l'ulteriore sottoscrizione che segue gli articoli ai punti 1,2,3,4,5,6,7,8,9,11,13,16 delle Condizioni di Vendita

Firma _____ Data _____

Castello Mackenzie - Mura di S. Bartolomeo 16 - 16122 Genova - Tel. +39 010 8395029 - Fax +39 010 879482 - genova@cambiaste.com



CAMBIASTE.COM